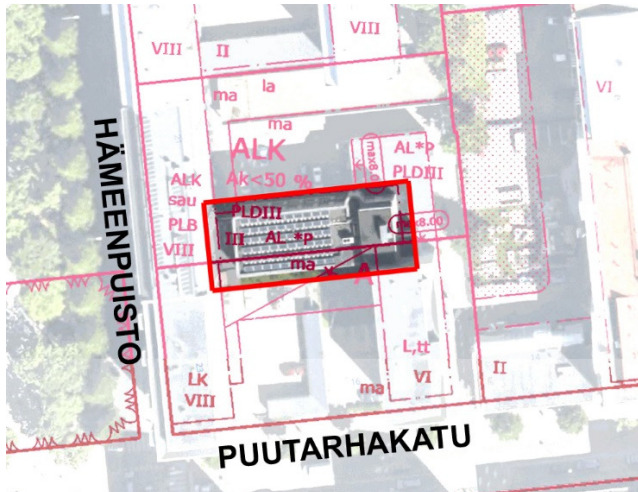


Kirjapainon rakennus:

Hämeenpuisto 21, sisäpiha.



Kuva 1. Kirjapainorakennus tontilla (kartat.tampere.fi/oskari)  
(www.google.com/maps)



Kuva 2. Rakennus luoteesta

Rakennusvuosi: 1917 olettaen, että rakennettu yhtä aikaa Hämeenpuiston varteen rakennetun toimitalon kanssa (<http://www15.uta.fi/koskivoimaa/liikkuminen/1900-18/valtaledet.htm>)

Suunnittelija ei tiedossa.

Alkuperäinen käyttö: Kirjasitomo / Lehtipaino

Nykyinen käyttö: Toimisto- ja liiketilaa

Kerrosluku: III

Runko: Sekarunko, tiili / teräsbetoni-pilaripalkisto

Julkisivu: Rapattu, valkoinen

Kunto: Hyvä

Sisäpihan puoleinen (pohjoinen) julkisivu vaikuttaa olevan korotuksen jälkeisessä alkuperäisasussaan. Etelään, as. Oy Koisonkulman pihalle avautuva julkisivu on uudistettu täysin -60-luvulla tehdyissä muutoksissa, eikä sisällä lainkaan rakennusaikaista ilmettä.



Kuva 3. Tussippiirros, tilanne ennen vuotta 1952. Vanha toimitus oikealla, painorakennus takapihalla (lähde kuvassa)

70

**Voimakas ilmoitus**

kasvattaa parhaan sadon

Toimitus- ja konttorirakennus toimitalossa  
Itäinen Puistokatu 21  
TAMPERE

**Puhelimia:**

Konttori . . . . . 765  
Toimitus  
658, 944, 1119  
Kirjapaino } 961  
Kirjansitomo }  
Kehitysiltilä }  
Kirjasto . . . . . 2297  
Isännöitsijä . . . 1765

**KANSAN LEHTI**  
Laajimmalle levinnyt 6 kertaa viikossa ilmestyvä sanomalehti  
TAMPEREELLA

Kirjapainorakennus omassa liikelossassa

Kuva 4. Ilmoitus kaupakalenterista v. 1929. Yllä 1917 rakennettu toimitusrakennus. Alla lehtipaino ennen korotusta, kuvattuna koillisesta, sisäpihalta. (Arkistot, Vapriikki)

## Historia:

Rakennus on tehty Kansan Lehden (liite sivulla 16) kirjapainoksi. Rakennettu alun perin kaksikerroksisena. Kolmas kerros lisätty vanhojen valokuvien perusteella vuosien 1939 ja 1953 välillä. Rakennuksessa on pohjoiseen sisäpihalle avautuvat suuret ikkunat (Kuvat 3,4 ja 6), ajan teollisuusrakennukselle ominaisesti. Rakennuksen eteläisen julkisivun alkuperäiset kerrokset ovat olleet palomuuria, koska kylki on rakennettu vasten naapuritontilla sijainnutta kaksikerroksista rakennusta. Ko. rakennus on purettu Koisonkulman rakennustöiden yhteydessä 1969

Kolmikerroksinen laajennus itäpäädyssä on rakennettu 1961.

Sitomoon yhteydessä ollut, lehden toimituksen jugendrakennus Hämeenpuiston varrella on purettu ja korvattu nykyisellä 1963.

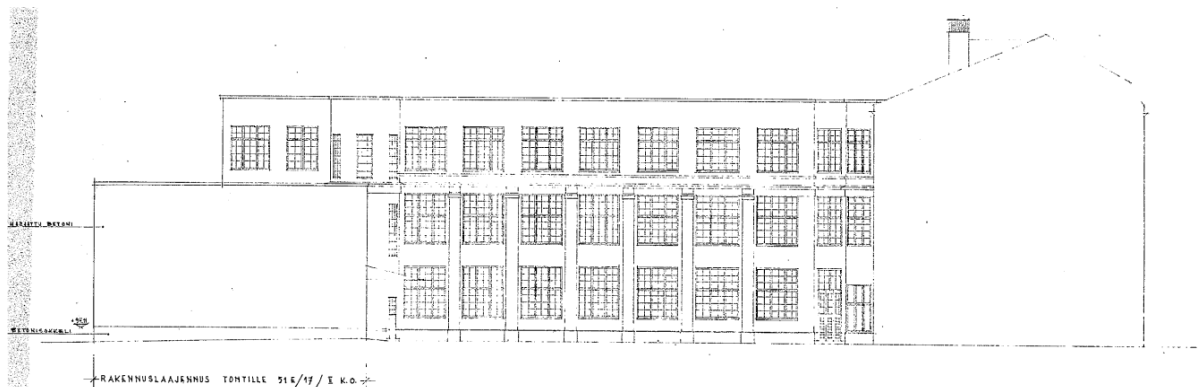
Yläkerroksessa oleva sisäyhteys eteläisellä naapuritontilla sijaitsevaan rakennukseen, Koisonkulma talo B:hen (Puutarhakatu 16), on avattu vuonna 1982. Tällöin on tehty IV-konehuone katon itäpäädyn päälle, sekä pieni lisäosa kulkuyhteyttä varten, -61 rakennetun laajennuksen päälle. Eteläisen julkisivun ulkoasun päivitys (Kuva 5) on tehty oletettavasti samassa yhteydessä, tällöin on entiseen palomuriin lisätty tummat pystyraidat ja ikkuna-aukotukset.



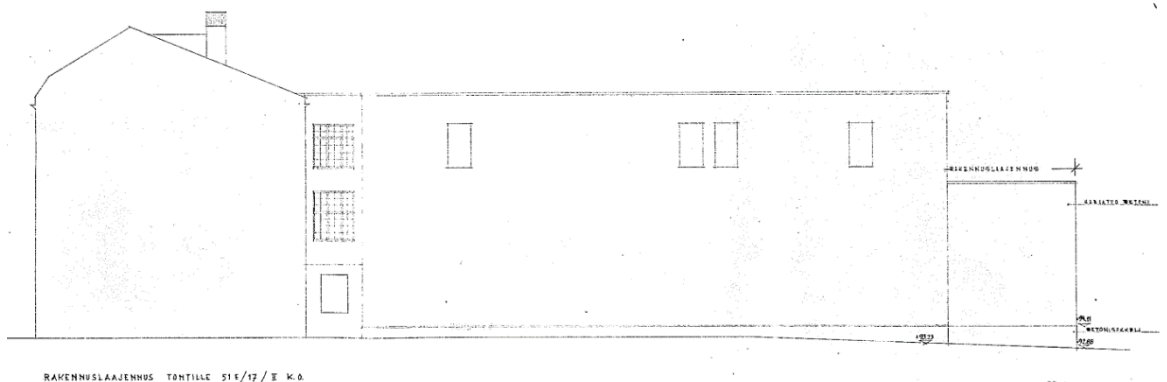
Kuva 5. Eteläjulkisivu Puutarhakadulle, kevät 2018



Kuva 6. Nykyasu sisäpihalta kevät 2018



Kuva 7. Sitomon julkisivu pohjoiseen vuoden 1961 laajennusta suunnitelmassa. Vanha toimitalo Hämeenpuiston puolella.



Kuva 8. Sitomon eteläinen, nykyään As Oy Koisonkulman pihalle avautuva julkisivu vuonna 1961. Palomuri on vielä 1939-1953 korotetussa asussaan.



*Kuva 9. Kirjansitomon 3-kerros 1950-luvulla (Lähde kuvassa)*

Nykyään kiinteistössä toimivat mm. kiinteistön omistaja Lahtiset Yhtymä sekä Tampereen arvopantti.

## Arvot:

### Rakennushistoriallinen arvo:

Rakennusta on laajennettu ja modernisoitu useaan otteeseen, mutta pohjoiseen, sisäpihalle avautuva julkisivu on säilynyt korotuksen jälkeisessä asussaan. Hyväkuntoinen julkisivu alkuperäisine materiaaleineen ja ikkunajakoineen edustaa aikansa teollisuusrakentamista. Etelään, as. Oy Koisonkulman pihalle avautuva julkisivu on uudistettu täysin 1960-luvulla tehdyissä muutoksissa.

### Historiallinen arvo:

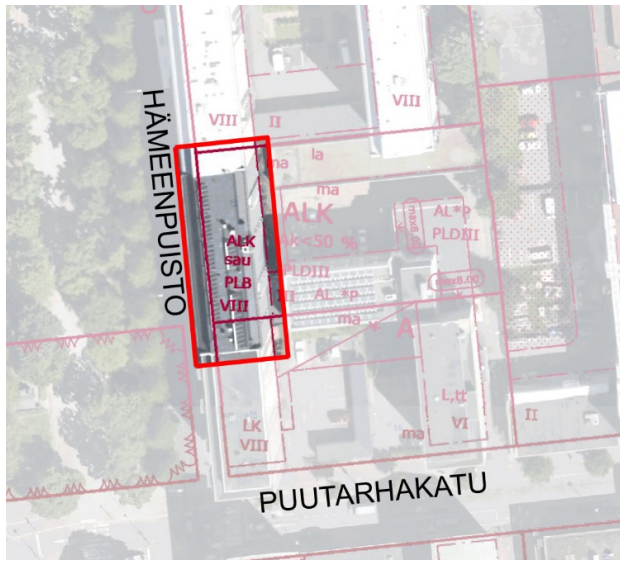
Sitomorakennus on osa Suomalaista lehdistöhistoriaa (Liite: Kansan Lehti).

### Ympäristöön liittyvät arvot:

Vanha rakennus pihoineen on joka suunnasta myöhemmin rakennetun korkeamman rakennuskannan ympäröimä. Vain Koisonkulman korttelin sisäpihaan avautuva, voimakkaasti muokattu julkisivu on nähtävissä ulkopuolelta, Puutarhakadun suunnasta. Piha on ulkopuolisilta suljettua pysäköintialuetta.

## Kansan Lehden toimitalo:

Hämeenpuisto 21.



Kuva 10. Kansan Lehden Toimitalo tontilla (kartat.tampere.fi/oskari)



Kuva 11. Rakennus lounaasta, ennen vuotta 2013 (www.google.com/maps)

Rakennusvuosi:	1963.
Alkuperäinen käyttö:	Liike-, Toimisto- ja asuinhuoneistoja
Nykyinen käyttö:	Liike-, Toimisto- ja asuinhuoneistoja
Kerrosluvu:	VIII
Runko:	Elementtirakenteinen kirjahyllyrunko, kantavat pääty- ja väliseinät
Julkisivu:	Peltikasetti, valkoinen / Kuitusementtilevy, ruskea
Kunto:	Hyvä
	Perusparannettu vuonna 2013. Parannuksen yhteydessä uudistettu kantamattomien ulkoseinien rakenteet, eristeet ja verhousmateriaalit, sekä lisätty Hämeenpuiston puolelle ranskalaiset parvekkeet. Ikkunat ja ovet uusittu. Katolle asennettu käyttövedettä lämmittävä aurinkokeräinjärjestelmä. Sisäpihan pysäköintikatos on teräsbetonirakenteinen ja huonokuntoinen ja vaatisi lähitulevaisuudessa korjaustoimenpiteitä.

## Historia:

Rakennettu 1963. Paikalta purettiin 1917 valmistunut Kansan Lehden toimitus- ja konttorirakennus (kuva 3). Maantasokerroksessa on Hämeenpuistoon avautuvia liiketiloja. Rakennuksen keskellä on yleisöltä suljettu porttikäytävä, josta päästään sisäpihan pysäköintialueelle ja –katokselle (Kuva 12). Sisäpihaa etelässä rajaava sitomorakennus (Kuva 6) muodostaa tilaan mielenkiintoisen aikakerrostuman.



Kuva 12. Sisäpihan pysäköintikatos ja konttorirakennus kuvattuna idästä



Kuva 13. Kansan Lehden toimitalo 1960-luvulla  
(Lähde kuvassa)



Kuva 14. Rakennus keväällä 2018

## Arvot:

### Rakennushistoriallinen arvo:

Rakennus on ajalleen tyypillinen ulkoasultaan ja rakennustekniikaltaan.

### Historiallinen arvo:

Rakennuksessa toiminut Kansan Lehden toimitus on osa Suomalaista lehdistöhistoriaa (Liite: Kansan Lehti).

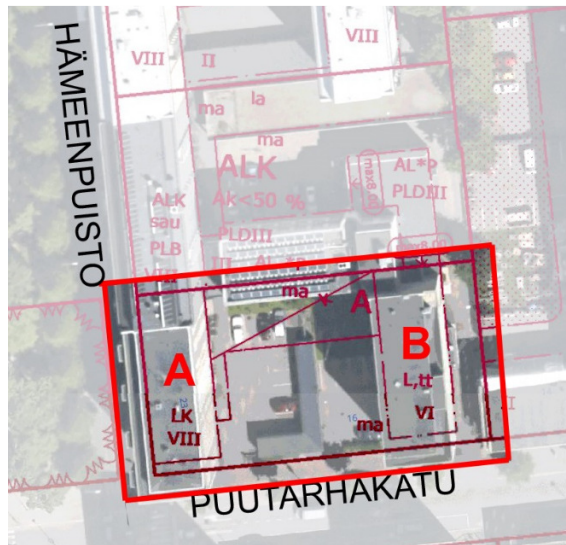
### Ympäristöön liittyvät arvot:

Hämeenpuistoon avautuva julkisivu on alueelle ja rakennusajankohdalle tyypillinen ja sitoo rakennuksen luontevaksi jatkoksi Hämeenpuiston itäistä reunaa rajaavaa rakennuskantaa.

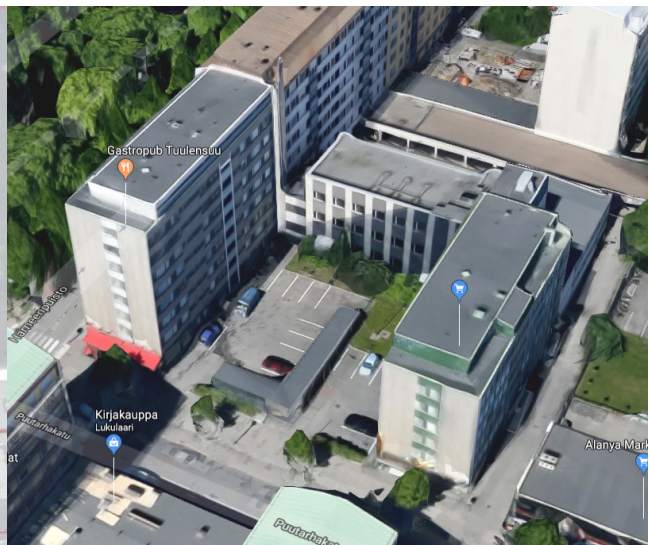


## Kiinteistö Oy Koisonkulma:

Puutarhakatu 16.



Kuva 15. As Oy Koisonkulma (kartat.tampere.fi/oskari) (www.google.com/maps)



Kuva 16. Koisonkulman rakennukset kaakosta

Rakennusvuosi:	1969.
Alkuperäinen käyttö:	Liike- ja asuinhuoneistoja, paikoitushalli
Nykyinen käyttö:	Liike- ja asuinhuoneistoja, paikoitushalli
Kerrosluku:	VIII (A) ja VI (B)
Runko:	Elementtirakenteinen kirjahyllyrunko, kantavat pääty- ja väliseinät
Julkisivu:	Pesubetoni, harmaa / Pintastrukturoidut yksityiskohdat
Kunto:	kohtalainen.

Kokonaisuus on lähes alkuperäisasussaan ulkoasullisesti ja teknisesti ja kaipaa lähitulevaisuudessa energiataloudellisia toimenpiteitä. Rakennukset ovat kohtuullisen hyvässä kunnossa.

## Historia:



Kaksi kerrostaloa ja pihakannen alle sijoitetun, koko pihan laajuisen parkkihallin käsittävä asunto-osakeyhtiö. Rakennettu vuonna 1969. Rakennusten tieltä purettu vanhoja puurakennuksia, joista tunnetuin on Koison talo (Kuva 18) Parkkihallin katetun sisäänkäyntiluiskan yhteyteen rakennettu jätekatos ja pyörävarasto vuonna 2003.

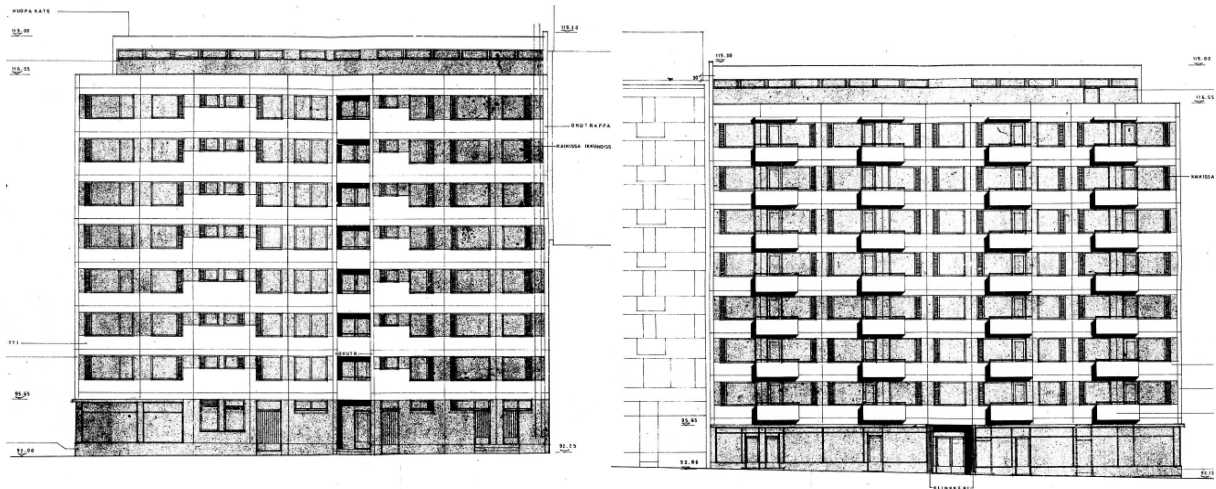
Pihapiiri rajautuu pohjoisessa naapurikiinteistön julkisivuun (Kuva 5) ja etelässä Puutarhakatuun.

*Kuva 17. 1920-luvulla Aleksanterin kirkon tornista otetussa kuvassa näkyy 1917 rakennettu toimitalo ja vielä kaksikerroksisen sitomon palomuuria vasten sijainnut, nähtävästi Koisonkulman tieltä 1969 purettu rakennus. (Lähde: Siiri-Tampere)*

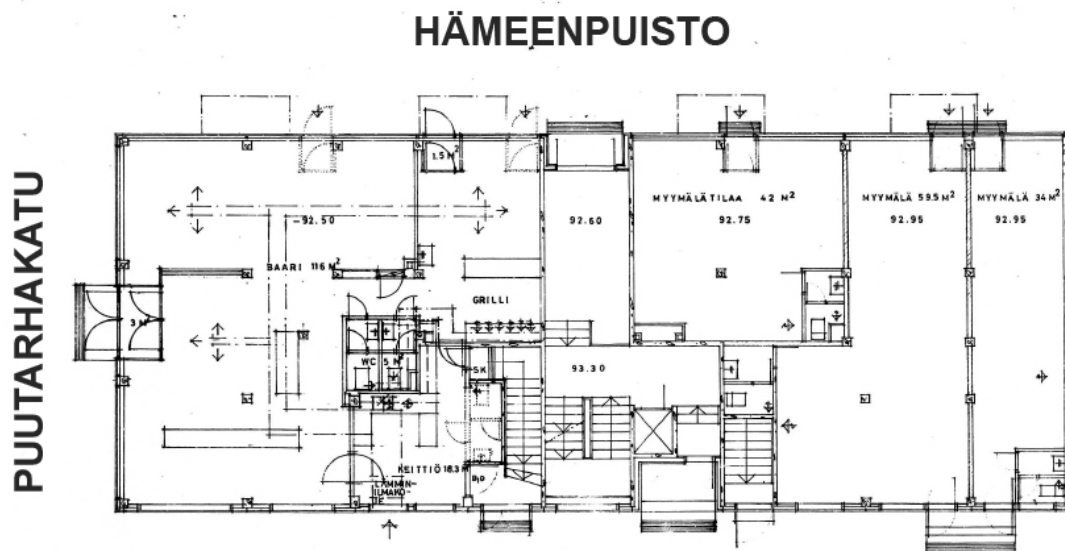


*Kuva 18. Koisonkulman korttelia vuoteen 1968 saakka hallinnut Koison talo (Lähde: Siiri-Tampere)*

Talo A:



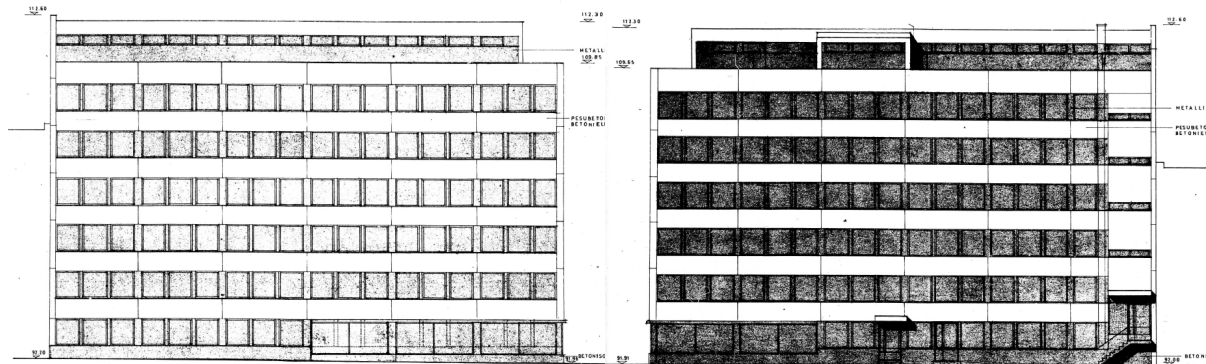
Kuva 19. As Oy Koisonkulman A-rakennus sisäpihalta idästä (vas) ja Hämeenpuiston puolelta (oik).



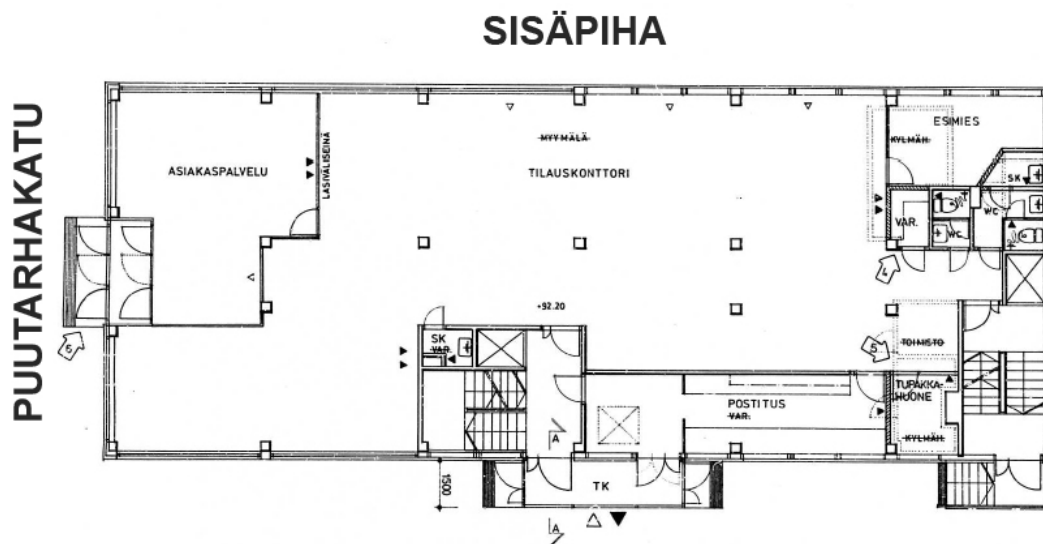
Kuva 20. A-talon maantasokerroksessa on ainoastaan liikehuoneistoja. Huolto-, varasto-, ja tekniset tilat on sijoitettu kellarikerrokseen.

A-talon maantasokerroksessa toimii nykyään muun muassa anniskeluravintola Gastropub Tuulensuu.

Talo B:

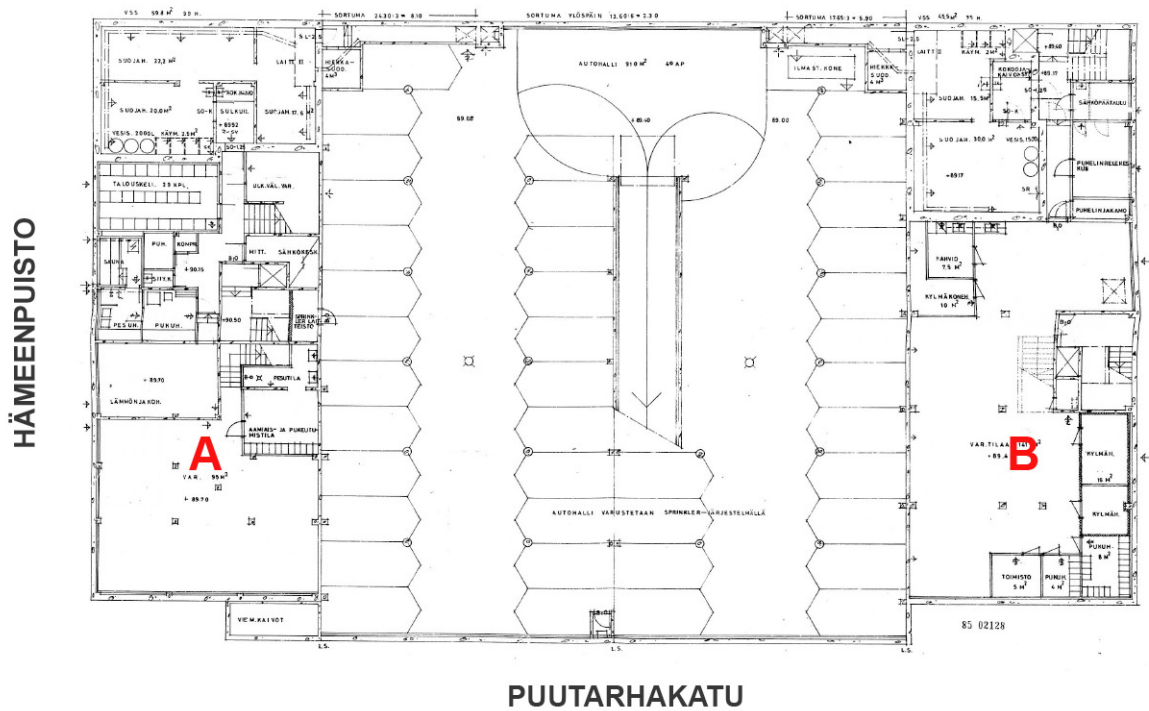


Kuva 21. As Oy Koisonkulman B-rakennus sisäpihalta lännestä (vas) ja idästä (oik).



Kuva 22. B-talon maantasokerroksessa on suuri liiketila. Huolto-, varasto-, ja tekniset tilat on sijoitettu kellarikerrokseen.

A-talon maantasokerroksen suuressa liikehuoneistossa toimii nykyään päivittäistavara-kauppa Sale.



Kuva 23. As Oy Koisonkulman maanalainen osa kattaa lähes koko tontin alan.

## Arvot:

### Rakennushistoriallinen arvo:

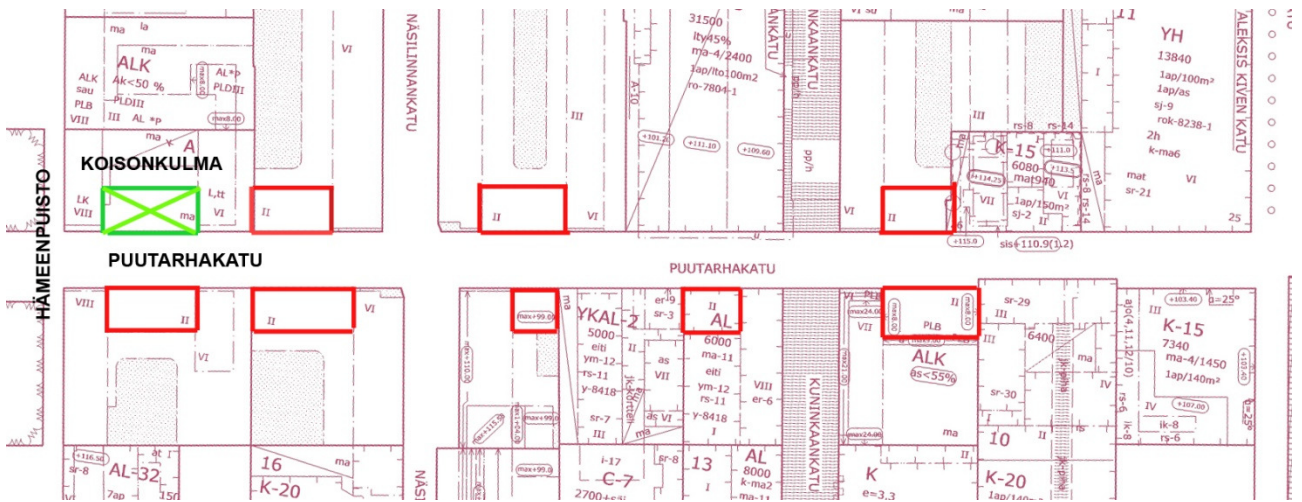
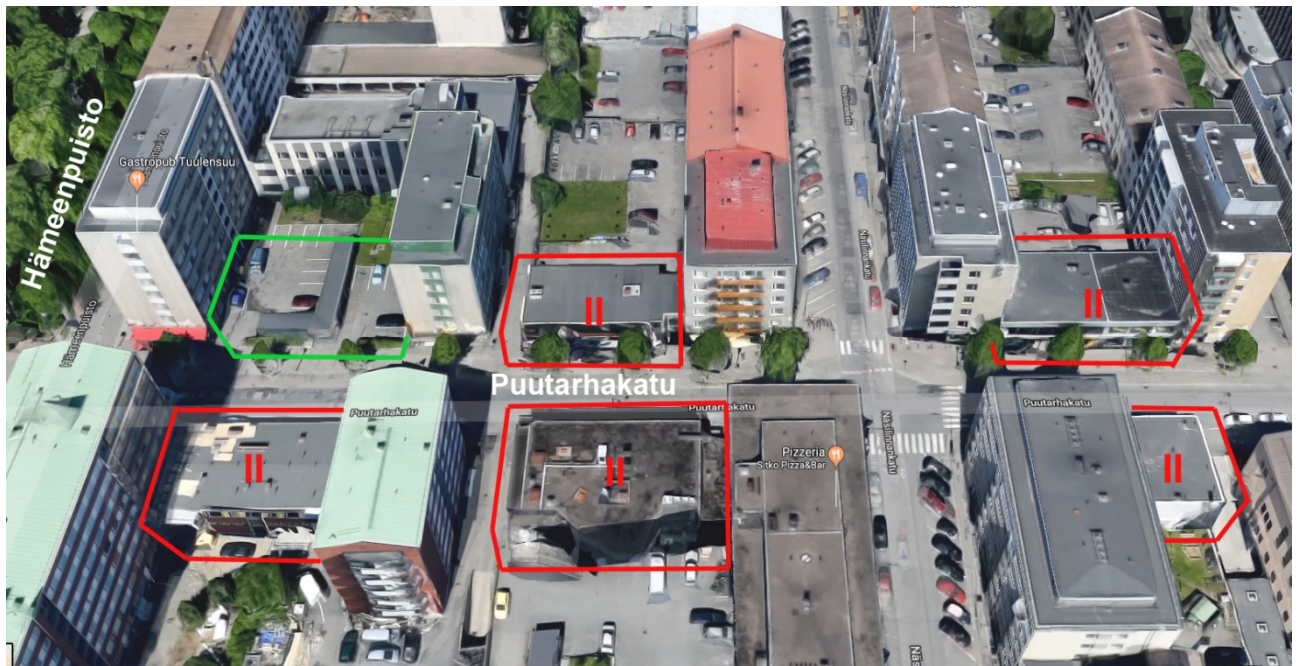
Rakennuskokonaisuus on ajalleen tyypillinen ulkoasultaan ja rakennustekniikaltaan. Rakennukset ovat säilyneet alkuperäisasuissaan ja -väreissään.

### Historiallinen arvo:

Mainittavaa poikkeuksellista arvoa ei tiedossa.

### Ympäristöön liittyvät arvot:

Koisonkulman rakennukset edustavat aikakaudellensa tyypillistä, suurimittakaavaista, tiivistävää kaupunkirakentamista. Korttelin Hämeenpuiston puoleinen julkisivu jatkaa puistoa rajaavaa, saman korkeisten rakennusten sarjaa. Rakennusten Puutarhakadun puoleiset päädyt sopivat visuaalisesti kadun kortteleissa toteutuvaan massojen rytmitykseen. Puutarhakadun suuntainen parkkipaikkana toimiva sisäpiha sen sijaan ei jatka asemakaavassa muutoin toistuvaa rytmiä (Kuva 24), joka vaatisi kadun varrelle matalan rakennusmassan.



Kuva 24. Puutarhakadun varren asemakaavassa kadun varteen on sijoitettu kaksikerroksista liiketila.

Massa kätkei katukuvasta parkkipaikan ja pohjoisen naapurikorttelin arkkitehtonisesti vähäarvoisen julkisivun (Kuva 25).



Kuva 25. Koisonkulman katunäkymä Puutarhakadulta

Liite:

## Kansan Lehti

Kansan Lehti oli Tampereen alueella vuosina 1898–1991 ilmestynyt sosiaalidemokraattinen lehti. Lehtien puoluesidonaisuus oli 1900-luvun alulle tyypillistä ja ne toimivat osana puolueiden valistustyötä ja propagandaa. Kansan lehti Sisällissodan syttyessä Kansan Lehti oli taistellut tiensä



*Kansan Lehden ensimmäinen oma toimitalo vuonna 1915, ennen uuden painotalon rakentamista.*

talousvaikeuksista taloudellisesti menestyväksi, varustukseltaan ajanmukaiseksi ja poliittisesti merkittäväksi sanomalehdeksi, joka sai jatkuvaa tukea työväenjärjestöiltä ja jonka levikki oli todennäköisesti alueen suurin. Tampereen valtauksen jälkeen lehden ilmestyminen lakkasi ja sen kirjapaino joutui Tampereen Sanomien haltuun. Lehti pääsi ilmestymään uudelleen vuoden 1919 alussa nimellä Kansan Sana. Vanha nimi otettiin käyttöön seuraavan vuoden alusta lähtien.

1920-luvun aikana Kansan Lehti muuttui kantaaottavasta artikkeli- ja propagandalehdestä enemmän uutislehden suuntaan. Se kehitti ulkoasuun ja pyrki kiinnittämään huomiota myös kulttuuriin. Kansan Lehti oli yksi harvoista sosiaalidemokraattisista sanomalehdistä, joka pystyi edes jollain tavalla kilpailemaan porvarillisten valtalehtien kanssa.

1960-luvun talousvaikeuksista selvittiin mm. valtion lehdistötuen avulla. Myös lisääntynyt levikki Keski-Suomessa Jyväskylässä

lakkautetun Työn Voiman korvaajana auttoi yritystä selviämään vaikeista ajoista. Kansan Lehden levikki oli enimmillään 20 600 vuonna 1977. Keski-Suomen alueen menettäminen 1980-luvun alussa aiheutti noin 9 000 kappaleen laskun. Vuosikymmenen lopulla levikki oli enää reilut 8 600 kappaletta.

Kansan Lehden julkaiseminen lakkasi kirjapainoyhtiön taloudellisen ahdingon takia vuonna 1991.



Lähteet:

[https://fi.wikipedia.org/wiki/Kansan\\_Lehti](https://fi.wikipedia.org/wiki/Kansan_Lehti)

<http://www15.uta.fi/koskivoimaa/liikkuminen/1900-18/valtalehdet.htm>

<http://www15.uta.fi/koskivoimaa/liikkuminen/1940-60/kansanlehti.htm>

<http://kartat.tampere.fi/oskari>

<http://siiri.tampere.fi> – Tampereen museoiden kuva-arkisto

Tampereen Kaupungin rakennusvalvonnan arkisto, Palvelupiste Frenckell

Museokeskus Vapriikin kuva-arkistot

Tampere-Seura Ry:n kuva-arkistot