

**Mänttä-Vilppula
Lietun jakokunnan liikamaiden
rajamerkkien dokumentointi 2014-2018**

SISÄLLYS

Johdanto.....	4
Isojako.....	5
Liikamaiden erottaminen.....	7
Liikamaina erotettujen maiden palauttaminen.....	12
Erottamistoimituksessa rakennetut rajapyykit ja niiden etsiminen.....	13
Rajamerkkien säilyneisyystilanne maastossa v. 2017.....	14
Lähteet.....	17
Luettelo liitteistä.....	18
Liitteet.....	19

JOHDANTO

Keuruun pitäjän Lietun jakokunnassa aloitettiin v. 1878 maanmittaustoimitus, jonka yhteydessä maastoon rakennettiin 1015 kivistä rajapyykkiä. Nykyään jakokunta kuuluu Mänttä-Vilppulan kaupungin alueeseen. Valtaosa noista pyykeistä rakennettiin Mäntän Kälvin ja Niemenkylän metsäalueille.

Tässä raportissa selvitetään syyt rajamerkkien rakentamiseen ja siihen, kuinka ne yhdeksän vuoden kuluttua menettivät merkityksensä kiinteistöjen rajamerkkeinä. Lisäksi kerrotaan vielä jäljellä olevien entisten rajapyykkien dokumentoinnista.

Pyykkien etsiminen, niiden paikantaminen ja valokuvaaminen on tehty paikallishistoriasta kiinnostuneiden mänttäläisten vapaaehtoistyönä. Myös pyykkien tiedot sisältävä excel-taulukko on laadittu vapaaehtoistyönä. Tarkempi kuvaus vapaaehtoistyöstä on pyykkien etsimistä koskevassa luvussa. Pyykkien etsimiseen ryhdyttiin kesällä 2014 ja se saatettiin päätökseen syksyllä 2017.

Pirkanmaan maakuntamuseo oli mukana hankkeessa antamalla ohjeita arkeologisoituneiden kohteiden dokumentoinnista ja osallistumalla muutamiin maastokäynteihin. Maastossa paikannetuista runsaasta 200 pyykistä tallennettiin pienempi osa Pirkanmaan maakuntamuseon Siiri-tietojärjestelmään; kohteet on luokiteltu muiksi arkeologisiksi kulttuuriperintökohteiksi (ks. erillinen tarkastuskertomus, Mänttä-Vilppula, Lietun jakokunnan liikamaiden rajapyykkien kartoitus 24.3.2017, Pirkanmaan maakuntamuseo, U. Lähdesmäki). Maakuntamuseo huolehti käsillä olevan raportin taittamisesta, viimeistelystä ja tulostamisesta keväällä 2018.

ISOJAKO

Isojako Lietun jakokunnassa suoritettiin vaiheittain vuosien 1791 ja 1813 välillä. V. 1791 laadittiin jakokunnan alueesta kartta ja tiluskuvioittain karttaselitys. Varsinainen jakotoimitus aloitettiin joulukuussa 1804 ja sitä jatkettiin vasta syyskuussa 1811. Ennen kuin jako saatettiin toimittaa käräjille vahvistettavaksi, tuli vielä saada kuvernöörin vahvistus tiloille annettavan pinta-alan suuruudesta. Jaon hitaaseen etenemiseen oli epäilemättä syynä se, että samaan aikaan maassa oli vireillä useita isojakotoimituksia, minkä johdosta maanmittarit olivat hyvin työllistettyjä. Vaikutusta oli varmasti myös Ruotsin ja Venäjän kesken 1808-1809 käydyllä Suomen sodalla.

Isoonjakoon ryhdyttäessä Lietun jakokunta muodostui kahdesta talosta, jotka oli asutettu pysyvästi 1500-luvun lopulla: Liettu ja Kiesilä. Molemmilla taloilla oli 1700-luvun lopulla omat pellot. Isojako ei siis ollut tarpeen peltojen jakamiseksi vaan siitä syystä, että jakokunnan metsät kuuluivat taloille yhteisesti.

Isossajaossa molemmat talot jaettiin halkomalla kahtia: Lietusta erotettiin

Isossajaossa muodostettu tila	Manttaali	Tilan saamien tilusten pinta-ala	
		tynnyrinalaa	tynnyrinalaa manttaalia kohti
Liettu	$\frac{1}{4} = 0.2500$	425	1700
Uotila	$\frac{1}{4} = 0.2500$	440	1760
Kiesilä	$\frac{1}{3} = 0.3333$	543	1630
Kaunisniemi	$\frac{11}{48} = 0.2292$	401	1750
Yhteensä	1.0625	1809	1703

Uotila ja Kiesilästä Kaunisniemi.

Isojako suoritettiin v. 1775 annetun isojakoasetuksen mukaisesti. Asetuksessa oli rajoitettu se, kuinka paljon tiluksia kullekin tilalle voitiin enintään antaa. Täksi tilusmääräksi oli tuossa asetuksessa vahvistettu 600 – 1200 tynnyrinalaa manttaalia kohti.

Vuonna 1775 annetun asetuksen jälkeen oli havaittu, että asetuksessa määrättyjen pinta-alarajojen puitteissa ei maan kaikissa osissa ollut mahdollista muodostaa elinkelpoisia tiloja. Pinta-alarajoja korotettiinkin sitten useaan otteeseen. Keuruuta koskeva pinta-alarajojen muutos tehtiin v. 1798. Silloin korotettiin Vaasan läänin Korsholman itäisessä voutikunnassa korkein sallittu pinta-ala 1700 tynnyrinalaan manttaalia kohti.

Lietun jakokunnassa tehdyssä isossajaossa oli siis pinta-alojen suhteen noudatettu säännöksiä.

Isojakosäännösten tulkinnassa hämmennystä aiheuttaa termi "impedimenttimaa", joka on suomennettu sanaksi "liikamaa". Vuoden 1775 isojakoasetukseen sisältyy säännös, jonka mukaan joutomaita ei tullut laskea mukaan ratkaistaessa tiloille annettavaa tilusmäärää. Joutomaina eli mitään tuottamattomina maina pidettiin kallio- ja louhikkomaita ja suurenpuoleisia soita. Liikamaana taas pidettiin niitä maita, joita jakokunnassa oli yli sen, mitä tiloille oli oikeutettua antaa verollisina maina.

Edellä olevan asetelman mukaisesti Lietun jakokunnassa oli "verolliseksi maaksi" sanottuja tiluksia yhteensä 1809 tynnyrinalaa (= 893 ha). Toimituksessa laaditun karttaselityksen mukaan jakokunnassa oli kuitenkin kaikkiaan tiluksia 7459 tynnyrinalaa. Pinta-alojen erotus oli siis 5650 tynnyrinalaa (= 2791 ha). Nämä "ylimääräiset" maat jäivät toimituksessa jakamatta tiloille. Tilukset koostuivat seuraavista ryhmistä:

- yksi yhtenäinen ja suuri alue Kälvissä
- kaikki jakokunnan alueella olevat saaret
- joutomaiksi lasketut metsäkuviot. Nämä kartalle merkityt kuviot olivat soita ja kalliota ja ne sijaitsivat muiden metsäkuvioiden seassa siellä täällä muodostamatta mitään yhtenäisiä kappaleita

Isojakotoimituksen jälkeen asiakirjat toimitettiin Vaasan lääninkansliaan sen tutkittavaksi, oliko isojakomääräyksiä noudatettu annettaessa maata jakokunnan tiloille. Kuvernööri on antanut asiasta päätöksensä 7.9.1811. Sen mukaan toimituksessa oli menetelty säännösten mukaisesti, kun tiloille oli annettu maata sen enimmäismäärän mukaan, joka asetuksen mukaan oli mahdollista (1700 tynnyrinalaa manttaalia kohti). Enimmäismäärä katsottiin perustelluksi siitä syystä, että saadakseen tuotteensa markkinoille talollisten oli kuljettava 280 – 300 km pitkä matka laillisille kauppapaikoille Turkuun ja Vaasaan.

Kun isojako oli suoritettu myös tiloille annetun pinta-alan puolesta hyväksyttävästi, Keuruun talvikäräjillä saatettiin 1.4.1813 vahvistaa toimitus.

Tähän osaan kuuluvat raportin liitteet 1-3.

Liitteet 1 a-e. Kopiot isojakokartasta, 5 karttalehteä.

Liite 2. Hankkeen yhteydessä laadittu yhdistelmäkartta isonjaon lopputuloksesta.

Liite 3. Isojakokartan merkkien selitys.

LIIKAMAIDEN EROTTAMINEN

Liikamaat Lietun jakokunnan tiloista erotettiin maanmittaustoimituksessa, jonka alkukokous pidettiin 14.6.1878 ja loppukokous 10.7.1883. Toimituksen lainsäädännöllinen pohja oli v. 1848 annetussa Maanmittausohjesäännössä. Nimestään huolimatta ohjesääntöä noudatettiin kuin lakia, olihan se Venäjän keisarin antama. Laissa oli määräykset niiden virheiden oikaisemiseksi ja korjaamiseksi, jotka oli tehty 1700-luvun lopulla suoritetuissa isojakotoimituksissa. Lakia 1800-luvun alkupuoliskolla valmisteltaessa oli katsottu, että taloille oli joissakin tapauksissa isojakojen yhteydessä annettu maata enemmän kuin isojakoasetuksen mukaan olisi pitänyt.

<p style="text-align: center;">Vuonna 1848 annettuun Maanmittausohjesääntöön sisältyvät pykälät, jotka liittyvät liikamaiden erottamiseen.</p>
<p style="text-align: center;">5 luku</p> <p style="text-align: center;">Wanhemmista Maanjaoista niinmyös niiden tasailemisesta ja wahwistamisesta.</p> <p style="text-align: center;">109 §</p>
<p style="text-align: center;">Jos piirikunnan maat wanhuudesta asti owat, lain ja tähän saakka seurattuain asetusten jälkeen, maanmittarilta jaetut, ja sellainen jako on laillisen woiman woittanut ja wahwistettu, niin ei saa kukaan osakas tulla kärsimään wähhennystä siinä maa-osuudessa, jota hän sen seuraksi hywäksittyin rajain sisällä hallitsee.</p>
<p style="text-align: center;">8 luku</p> <p style="text-align: center;">Liikamaan poiseroittamisesta, uudistilain asettamisesta ja muusta kruununmaan käyttämisestä.</p> <p style="text-align: center;">148 §</p> <p style="text-align: center;">Että maakunta pikemmin tulee ruokotuksi uudistaloin asettamisella ja maa tasaisemmin jaetuksi weron-alaisten tilojen wälillä, pitää taloilla yli manttaalinsa olewa maa kruunulle poiseroitettaman taikka tarjottaman talon-asukkaille eri weroa wasten.</p>
<p style="text-align: center;">149 §</p> <p style="text-align: center;">Jos maanmittari on tehnyt kartan ja selityksen sellaisen piirikunnan eli tilan maille, joka edellisen §:in säätämistä myöten on wähhennyksen alainen, ja siinä löytänyt, että paitsi järwiä, paljaita wuoria ja warsin kelwottomia soita, enemmän kuin kuusisataa tynnerinalaa juoksee kunkin manttaalin osaksi, ==, on hän welwollinen kohdastansa luokittamaan maat, ==, ja räknäämään, jos kaikki maa saattaa tulla taloille niillä olewan manttaalin jälkeen annettawaksi taikka ei, ==. Waan jos joku osa liikamaasta ei olis talon wiljelykseksi sowelias, niin annettakoon talojen alle metsä-weroa wasten, heidän sitä tahtoissa, taikka pois rajoitettakoon kruunulle niitä perustuksia ja oswiit-toja myöten, jotka 7:mäs luku weronpanosta wissein tynnerinalain jälkeen sisälläpitää.</p>

Erottamistoimituksen asiakirjoista on havaittavissa, että ennen toimituksen käynnistymistä sitä oli edeltänyt kohtalaisen vilkas, joskin hitaasti edennyt kirjeenvaihto viranomaisten kesken. Ainakin seuraavat päätökset ja määräykset oli tehty ennen toimitusta:

- Senaatin kirje 29.5.1865 isojakotoimitusten tarkistamisesta
- Senaatin kirjelmä 24.5.1867 Lietun jakokunnassa suoritettussa isojakotoimituksessa tehdyistä virheistä
- Vaasan läänin kuvernöörinviraston kirjelmä 6.7.1872 Lietun jakokunnan isossajaossa tehdyistä virheistä
- Senaatin kirjelmä 10.2.1874 isojakotoimitusten tarkistamisesta
- Vaasan lääninkonttorin määräys 5.3.1874 maanmittarille käynnistää liikamaiden erottamistoimitus Lietun jakokunnassa
- Senaatin kirjelmä 24.10.1876 Vaasan läänin kuvernöörille liikamaiden erottamistoimitusten käynnistämiseksi

Kaikkia mainittuja asiakirjoja ei ole liitetty kokonaisuudessaan erottamistoimituksen asiakirjoihin. Mukaan liitetyistä asiakirjoista on kuitenkin muodostettavissa selkeä kuva asioiden etenemisestä. Asiakirjoista voi myös havaita, että selkeiden menettelyohjeiden aikaansaaminen liikamaiden erottamiseksi on tuottanut viranomaisille vaikeuksia. Tarkasteltavina olleista kirjelmistä, päätöksistä ja määräyksistä esitellään jäljempänä olennaiset kohdat.

Vaasan läänin kuvernöörinviraston kirjelmässä 6.7.1872 on kerrottu seikkaperäisesti, miten on menetelty Lietun jakokunnassa suoritettussa isossajaossa. Tiloille on jaossa annettu verollista maata määräysten mukaisesti yhteensä 1809 tynnyrinalaa, mutta jakamatta on jakokunnan koko pinta-alasta jäänyt 5650 tynnyrinalaa. Jakokunnan alueella on siten ollut runsaasti liikamaata, joka olisi pitänyt erottaa valtiolle. Lisäksi joutomaata ei ole erotettu muusta liikamaasta. Koko 5650 tynnyrinalaa käsittävä alue, josta vähintään osa on katsottava liikamaaksi, on jäänyt muodostettujen tilojen rajojen sisäpuolelle.

Senaatin kirjelmässä 10.2.1874 on otettu kantaa Lietun jakokunnan isonjaon korjaamiseen. Korjaamiseksi on suoritettava tarkistus ottaen huomioon vuoden 1848 Maanmittausohjesäännön määräykset. Isoajakoa tarkistettaessa voidaan tiloille antaa kruunun ylijäämämaasta lisää maata enintään 500 tynnyrinalaa manttaalia kohti. (Isossajaossa maata oli annettu 1700 tynnyrinalaa manttaalia kohti.)

Vaasan lääninkonttori määräsi 5.3.1874 komissionimaanmittari A.F. Tavaststjärnan suorittamaan liikamaiden erottamistoimitus Lietun jakokunnassa. Toimituksessa verollinen maa on erotettava valtiolle kuuluvasta liikamaasta siten, että noudatetaan isojakotoimituksessa kartalle merkittyjen tiluskuvioiden rajoja. Lisämaata tiloille voidaan antaa Senaatin 10.2.1874 päivätyn kirjelmän mukaisesti lisäveroa vastaan.

Ennen kuin toimitus Lietun jakokunnassa v. 1878 ehdittiin aloittaa, lähetettiin **Senaatti vielä 24.10.1876 kirjelmän Vaasan läänin kuvernöörille**. Kirjelmässä täsmennettiin ehtoja, joita tuli noudattaa ns. impedimenttimaiden erottamisessa. Yksi ehto oli hallinnolliselta kannalta erikoinen: niille maanomistajille, jotka edesauttavat liikamaan erottamista, voidaan myöntää metsäveroa vastaan lisämaata enintään 500 tynnyrinalaa manttaalia kohti. Kirjelmässä myös todettiin, että vastaavanlaisia toimituksia tuli suoritettavaksi Keuruun lisäksi Laukaan, Saarijärven ja Viitasaaren pitäjissä.

Kuten edellä on todettu, isossajaossa Lietun jakokunnan maat oli jaettu neljälle tilalle: Liettu, Uotila, Kiesilä ja Kaunisniemi. 1870-luvulle tultaessa itsenäisiä tiloja jakokunnan alueella oli kuitenkin jo kuusi. Lietusta oli v. 1835 itsenäistynyt Seppälä ja Kiesilästä v. 1828 Koskela. Tämän tilanteen seurauksena v. 1878 aloitetun liikamaiden erottamistoimituksen voi sanoa suoritettuna kahdella tasolla. Pääosassa oli isossajaossa muodostettujen neljän tilan rajojen tarkistaminen. Maanomistajina otettiin kuitenkin huomioon niiden kaikkien kuuden tilan omistajat.

Mistä johtui tuollainen tilanne, että jakokunnassa oli maakirjaan merkittynä neljä tilaa, mutta niillä tai niiden osilla kuusi omistajaa?

Ruotsin vallan ajalta lähtien tavoitteena oli, että pääsäännön mukaan taloja ei jaettaisi. Talojen jakamista rajoittavat säännökset oli kirjattu lakeihin ja käytännössäkin taloja jaettiin vain poikkeustapauksissa. Säännöksiä perusteltiin sillä, että talot jakamattomina säilyttävät paremmin kykynsä maksaa veroja.

Taloja kuitenkin jaettiin, jo 1700-luvulla, etenkin perinnönjakojen yhteydessä. Säännöksiäkin lievennettiin ja 1800-luvulla jakamiset alkoivat yleistyä. Talojen jakoja ei kuitenkaan suoritettu "täydellisesti". Yleiseksi tavaksi muodostui, että talo jaettiin murto-osina, esimerkiksi puoliksi. Tällaiselle talonosalta voitiin saada lainhuuto. Lainhuudon yhteydessä tuli samalla jaetuksi talon manttaaliluku. Tämä luku oli merkittävä siitä syystä, että talojen monet verot määräytyivät manttaaliluvun perusteella. Kruunun kannalta katsoen tällaista talojen jakamista ei nähty kovin tarpeelliseksi vastustaa; manttaalilukuihin perustuvat verotulot eivät tällaisen jaon johdosta vähentyneet.

Lietun jakokunnan itsenäiset tilat 1870-luvulla käyvät ilmi liitteestä 4.

Lietun jakokunnan liikamaiden erottamistoimitus aloitettiin Vaasan lääninkonttorin 5.3.1874 antaman määräyksen perusteella **14.6.1878** Lietun talossa pidetyllä kokouksella. Kokouksessa olivat saapuvilla:

- Lietun tilalta tilallinen Herman Samulinpoika Liettu ja talollinen Juho Alavalkeaniemi Herman Aataminpoika Lietun alaikäisten lasten edustajana
- Uotilan tilalta talollinen Samuel Uotila
- Kiesilän tilalta talollinen Ananias Kiesinen
- Koskelan tilalta talollinen Juho Koskela
- Seppälän tilalta talollinen Samuel Seppälä
- Kaunisniemen tilalta talollinen Fredrik Samulinpoika Kaunisniemi ja talollinen Juho Juhonpoika Ylävalkeaniemi
- kruunun edustajina kruununnimismies Richard Rudolf Polén ja ylimääräinen kruununnimismies Oskar Aschan
- uskottuina miehinä siltavouti Gustaf Konrad Söderholm ja talollinen Fredrik Heikkilä, molemmat Keuruun Pohjoislahden kylästä
- toimitusinsinöörinä komissionimaanmittari Georg Gustaf Lindblad

Aluksi toimitusinsinööri selosti toimituksen perustana olevat Senaatin kirjeet ja muut päätökset sekä kävi seikkaperäisesti läpi aikanaan Lietun jakokunnassa suoritettua isojakotoimituksessa tehdyt ratkaisut. Maanomistajille annettiin tämän jälkeen tunti aikaa sen harkitsemiseen, miten he suhtautuvat nyt aloitettuun toimitukseen.

Harkinnan jälkeen Kiesilän ja Koskelan tilojen omistajat ilmoittivat suhtautuvansa toimitukseen myötämielisesti. He ilmoittivat olevansa valmiit siihen, että Kiesilästä ja Koskelasta erotetaan Kiesilän tilalle aikanaan isossajaossa annetut liikamaat siten, että kruunulle muodostetaan suuret yhtenäiset maakappaleet. Muut maanomistajat sen sijaan ilmoittivat vastustavansa minkään alueiden erottamista tiloistaan kruunulle.

Maanomistajien ilmaistua mielipiteensä toimitusinsinööri ilmoitti, että toimitusta jatketaan erottamalla jakokunnan alueella olevat joutomaat talollisille kuuluvasta verollisesta maasta. Erotettavien alueiden rajat määritellään isojakokartalle merkittyjen joutomaiden tiluskuvioiden rajojen mukaisesti. Käytännössä toimittiin sitten niin, että rajat tulkittiin isojakokartalta murtoviivojen ja rakennettiin pyykki murtoviivojen taitepisteisiin. Näin ei ollut tarpeen menetellä Kiesilän ja Koskelan tilojen alueella, vaan niistä tiloista erotettiin kruunulle suuret yhtenäiset maakappaleet.

Lopuksi toimitusinsinööri ilmoitti, että toimituksesta on mahdollista valittaa maanjako-oikeuteen vuoden 1848 maanmittausohjesäännön mukaisesti.

Lietun, Uotilan, Kaunisniemen ja Seppälän tilojen omistajat eivät tyytyneet siihen, että he olivat toimituksessa ilmaisseet vastustavansa sen suorittamista. He valittivat toimituksesta maanjako-oikeuteen. Pääasiallisena valitusperusteena oli se, että heidän mielestään kaikki se maa, joka isossajaossa oli jätetty tilojen rajojen sisäpuolella, kuului tiloihin ja heidän omistukseensa.

Maanjako-oikeus päätti 30.6.1880 asiasta ja totesi valituksen perusteettomaksi. Oikeuden päätöksen mukaan toimituksessa oli menetelty säännösten mukaisesti.

Maanomistajat jatkoivat yritystä toimituksen kumoamiseksi ja valittivat maanjako-oikeuden päätöksestä Senaattiin. **Senaatin oikeusosasto katsoi päätöksessään 5.5.1881**, ettei maanjako-oikeuden ratkaisua ollut tarpeen muuttaa.

Kun kaikki mahdollisuudet erottamistoimituksen kumoamiseksi oli käytetty loppuun, oli jäljellä toimituksen saattaminen loppuun. **Toimituksen loppukokous pidettiin 10.7.1883.**

Toimituspöytäkirjan alussa mainitaan Senaatin 5.5.1883 tekemä päätös. Päätös ei sisälly toimituksen asiakirjoihin, minkä vuoksi ei ole saatavissa varmuutta siitä, kuka tai mikä hallintoelin on tehnyt Senaatille esityksen päätöksen tekemiseksi. Tekemässään päätöksessä Senaatti on katsonut, että ei ole syytä vastoin jakokunnan osakkaiden suostumusta päättää tilusvaihdosta tiloille kuuluvan maan ja kruunun impedimenttimaiden välillä.

Toimitusta jatkamaan oli määrätty varamaanmittari J. A. Åkerman. Toimitusinsinööri yritti vielä kerran. Hän kysyi, voivatko maanomistajat suostua siihen, että heidän omistamiensa tilojen ja valtion liikamaiden välillä suoritetaisiin tilusvaihto. Näin voitaisiin välttää rajojen pyykittäminen aikaisemmin toimituksessa päätetyllä ja Senaatin vahvistamalla tavalla. Maanomistajat ilmoittivat, että sellainen toimenpide ei ole tarpeellinen.

Tässä tilanteessa toimitusinsinööri ilmoitti, että rajojen pyykittäminen aloitetaan seuraavana päivänä ja jakokunnan osakkaiden on annettava työhön työmiehiä. Asiaan kuuluvalla tavalla toimitus saatettiin vielä käräjäoikeu-

den hyväksyttäväksi. Toimitus vahvistettiin sitten Keuruun syyskäräjillä 18.10.1883.

Erottamistoimituksessa rakennettujen pyykkien sijainnin osoittava kartta on liitteenä 6 a-f. Kartalla kirjainyhdistelmä Kr tarkoittaa sitä, että alue erotettiin kruunulle eli valtiolle.

Voi kysyä, milloin pyykit rakennettiin. Toimituksen asiakirjoihin sisältyy kaksi asiakirjaa, jotka molemmat sisältävät luettelon rajamerkeistä. Toinen luettelo on laadittu ensimmäisen toimituskokouksen jälkeen 20.12.1879 ja se on nimeltään Rågångsbeskrifning (rajankäyntiselitys). Toinen luettelo on laadittu loppukokouksen jälkeen 17.10.1883 ja sen otsikkona on Råläggningensbeskrifning (rajanasettamiselitys tai rajamerkkiselitys). Tässä jälkimmäisessä luettelossa rakennetut rajamerkit on yksilöity tarkasti: kunkin pyykin laatu on merkitty ja samoin merkitty pyykkien rakentamisessa käytettyjen kivien mitat. Toimituksessa on ilmeisesti menetelty niin, että ensimmäisessä vaiheessa (v. 1879) on merkitty maastoon rakennettavien pyykkien paikat ja pyykit on sitten rakennettu paikoilleen vasta v. 1883. Tähän viittaa myös toimitusinsinöörin loppukokouksen pöytäkirjaan kirjoittama maininta "rajain pyykkittäminen alotetaan heti huomispäivänä".

Rajapyykit rakennettiin siis ilmeisesti kesän 1883 kuluessa. Yli 1000 pyykin rakentamistyö, joka tehtiin valtion kustannuksella, ei ollut vähäinen. Työhön osallistuivat varmasti jakokunnan alueella olleiden 15 torpan torpparit sekä tilojen ja torppien rengit. Kivityötaitojakin rakentamisessa tarvittiin. Hakattiinhan kivipyykkeihin numerot. Ilman hevosia työstä ei voitu selvitä. Monien pyykkien rakentamisessa on käytetty niin suuria paasia, että niitä ei pelkästään ihmisvoimin ole pystytty liikuttelemaan.

Tähän osaan kuuluvat liitteet 4 ja 6:

Liite 4. Hankkeen yhteydessä laadittu kartta "Lietun jakokunnan itsenäiset tilat 1870-luvulla".

Liitteet 6 a-g. Liikamaiden erottamistoimituksessa rakennettujen pyykkien sijainnin osoittava toimituskartta, 7 karttalehteä.

LIIKAMAINA EROTETTujen MAIDEN PALAUTTAMINEN

Edellä on todettu, että vastaavanlaisia liikamaiden erottamistoimituksia oli määrätty pidettäväksi Keuruun lisäksi Laukaan, Saarijärven ja Viitasaaren pitäjissä. Talolliset eivät noillakaan alueilla olleet erottamista hyväksyneet. Sanomalehti Uudessa Suomettaressa julkaistiin v. 1873 liikamaiden erottamista kritisoivia kirjoituksia. Kirjoituksista on luettavissa, että kruunu oli jo vuodesta 1861 lähtien käynnistänyt toiminnan, jonka tavoitteena oli päästä valtion hyväksi myymään puustoa tilojen metsistä, joiden omistus kruunun tulkinnan mukaan oli jäänyt tai ainakin pitänyt jäädä isossajaossa kruunulle. Kirjoituksista oli myös luettavissa, että joissakin tapauksissa valtio oli valitusten seurauksena ollut taipuvainen luopumaan liikamaiden erottamisesta.

Muulla tapahtuneet toimet olivat tulleet myös Lietun jakokunnan maanomistajien tietoon. Niinpä he tekivät Senaatille anomuksen, että tiloista erotetut maat palautettaisiin tiloihin ja tilanomistajien omistukseen. Anomuksen allekirjoittivat talolliset Herman Samulinpoika Liettu, Samuel Aataminpoika Uotila, Samuel Matinpöika Seppälä, Juho Juhonpoika Kaunisniemi, Fredrik Samulinpoika Kaunisniemi, Samuel Hermanninpoika Kaunisniemi ja Ananias Kiesinen sekä leski Miljaana Koskela

Anomuksen johdosta Senaatin talousosasto päätti 10.5.1887 palauttaa Lietun jakokunnan tiloista erotetut liikamaat tiloille. Päätökseen sisältyivät seuraavat ehdot:

- jakokunnan maista erotetaan tilojen yhteismetsäksi n. 7600 tynnyrinalan (3750 ha) suuruinen alue jakokunnan luoteisosasta (Kälvi)
- tilojen manttaali korotetaan kaksinkertaiseksi
- tilojen metsäveroksi vahvistetaan 5 penniä yhtä tynnyrinalaa kohti maksettavaksi niistä metsistä, jotka tila saa palautuksena liikamaista
- niiden torppien vuokraa, jotka sijaitsivat liikamaiden erottamistoimituksessa valtiolle erotetuilla alueilla, ei saa korottaa seuraavien 50 vuoden aikana
- jakokunnan osakkaiden on vuoden 1887 loppuun mennessä haettava isonjaon järjestelytoimituksen pitämistä jakokunnan alueella

Liikamaiden palautuksen jälkeen kaikki toimituksessa rakennetut rajapyykit menettivät virallisen rajamerkin aseman.

Yhtenä liikamaiden palauttamisen ehtona ollut isonjaon järjestelytoimitus aloitettiin v. 1889 ja se päättyi v. 1896. Toimituksen lopputuloksena jakokunnan tilojen pinta-ala nousi 3.2 – 4.0-kertaiseksi siihen nähden, mitä tiloille oli "virallisesti" annettu isossajaossa. Tämän lisäksi kullakin tilalla tuli olemaan manttaalinsa mukainen osuus yhteismetsään. Maanomistajat olivat todennäköisesti tyytyväisiä lopputulokseen huolimatta siitä, että tilojen veroihin pysyvästi vaikuttava manttaaliluku samalla korotettiin kaksinkertaiseksi.

Isonjaon järjestelyssä isojakoon nähden uudelleen muotoillut tilojen rajat käyvät ilmi hankkeen yhteydessä laaditusta kartasta. Liite 5.

EROTTAMISTOIMITUKSESSA RAKENNETUT RAJAPYYKIT JA NIIDEN ETSIMINEN

Vielä jäljellä olevien rajamerkkien etsimiseen ryhdyttiin keväällä 2014. Käytettävissä oli kopiot sen vuosina 1879-1885 suoritetun maanmittaustoimituksen kartasta ja asiakirjoista, jossa rajapyykit oli rakennettu.

Toimituskartan mittakaavaksi on karttaan merkitty: 800 fot = 1 dec tum. Metrijärjestelmässä lukemat ovat: $800 \times 0.297 = 237 \text{ m}$. 1 dec tum = 2.54 cm. Kartan mittakaava on siis n. 1:9354.

Maanmittaustoimituksessa laaditun kartan lisäksi oli käytettävissä maanmittauslaitoksen painettu peruskartta (1:20.000) digitaalisessa muodossa. Asemoimalla vanha toimituskartta ja peruskartta päällekkäin pyrittiin rajapyykit sijoittamaan paikalleen. Käytettävissä oli OCAD-niminen karttojen laatimishjelma. Sijoitettaessa pyykkejä paikalleen käytettiin hyväksi molemmilta kartoilta löytyviä, samaa paikkaa tarkoittavia kohteita kuten esim. isossajaossa käytyjä kiinteistönrajoja ja vesistön rantaviivoja. OCAD-ohjelman ominaisuudet olivat avuksi pyykkien paikkoja sijoitettaessa: digitaalisessa muodossa olevan toimituskartan mittakaavaa oli mahdollista muuntaa peruskarttaan sopivaksi ja tarvittaessa karttaa saatettiin myös venyttää johonkin suuntaan.

Kun rajapyykit oli merkitty peruskarttapohjalle, saatettiin niitä ryhtyä etsimään maastosta. Aluksi etsintätyössä käytettiin perinteisiä suunnistuksen menetelmiä: kompassi ja askelmittaus. Etsintätyön helpottamiseksi ja tulosten parantamiseksi otettiin sitten avuksi myös GPS-mittaukseen perustuva pyykkien sijainnin varmistaminen ja sijaintitiedon rekisteröinti.

Aikanaan rakennettujen pyykkien paikoista on kartoitettu valtaosa. On voitu huomata, että toimituskartta on monin osin laadittu huolellisesti. Muutaman pyykin käsittävissä ryhmissä pyykkien sijainninpoikkeama oikeaan sijaintiin nähden on havaittu olevan vähäinen. Erillisten pyykkiryhmien välillä erot ovat suuremmat; enimmillään 40 metrin luokkaa.

Pyykkien etsimiseen ja kuvaamiseen ovat osallistuneet Juhani Soimasuo, Vesa Mäntylä, Hannu ja Anne Nuutinen, Pauli ja Pentti Yläkangas sekä Reijo Vainionpää. Vesa Mäntylä on kuvannut Niemenkylällä sijaitsevat pyykkit. Juhani Soimasuo on laatinut hankkeen yhteydessä laaditut kartat sekä excel-taulukon, johon on merkitty tiedot pyykeistä. Mirja Haikala on laatinut pyykkien rakennetta kuvaavat havainnollistamispiirroksat. Markku Pohja on suorittanut historiallisen tutkimuksen.

Löydetyt pyykkit ja tiedot myös löytymättömistä rajamerkeistä käyvät ilmi liitteistä 8 – 11.

Liite 8. Kartta liitteessä 9 mainittujen karttojen lehtijaosta.

Liitteet 9 a-n. Hankkeen yhteydessä laadittu kartta, joka osoittaa pyykkien löytyneisyystilanteen, 14 karttalehteä.

Liite 10. Hankkeen yhteydessä laadittujen liitteessä 9 mainittujen karttojen merkkien selitys.

Liitteet 11 a-b. Hankkeen yhteydessä laadittu yleissilmäyskartta, joka osoittaa pyykkien löytyneisyystilanteen, laadun ym., kaksi karttalehteä.

RAJAMERKKIEN SÄILYNEISYYSTILANNE MAASTOSSA V. 2017

Erottamistoimituksen toimitusasiakirjojen mukaan rajapyykkejä on rakennettu yhteensä 992 kpl. Rajapyykkejä kartoitettaessa on käynyt ilmi, että todellisuudessa niitä on rakennettu 1012 kpl.

Yhteenvedona pyykkien löytymistilanteesta ja niiden laadusta on esitettävissä seuraavat luvut:

Pyykkejä löytynyt	232
Paikalta ei löytynyt pyykkiä	593
Paikkaa ei ole yksityiskohtaisesti tarkastettu (todennäköisesti mitään ei olisi löydettävissä)	187

yhteensä	1012

Tarkastettujen pyykkien kunto:

Hyviä	91
Rikkonaisia	141
Hävinnyt	593

Pyykkejä 1880-luvulla rakennettaessa olivat voimassa vuoden 1848 Maanmittausohjesäännön määräykset.

Vuonna 1848 annettuun maanmittausohjesääntöön sisältyvät määräykset rajapyykkien mitoista

Rajalinjojen taitepisteet on merkittävä viisikivisillä rajapyykeillä. Rajapistettä pyykissä osoittaa napakivi. Sen lisäksi tulee asettaa neljä kulmakiveä niin, että ne näyttävät rajapisteestä lähtevien rajalinjojen suunnat. Napakiven korkeuden pitää olla kolme jalkaa (90 cm) maanpinnan yläpuolella. Kaksi jalkaa (60 cm) napakivestä pitää olla maanpinnan alapuolella. Kulmakivien korkeuden pitää olla puolitoista jalkaa (45 cm) maanpinnan yläpuolella. Napakiven alle pitää asettaa paasi, johon hakataan rajakulma.

Rajapisteestä lähteville rajalinjoille tulee asettaa huipukkaat pystyssä seisovat viittakivet rajapisteestä 40 - 60 jalan (12 - 18 m). etäisyydelle.

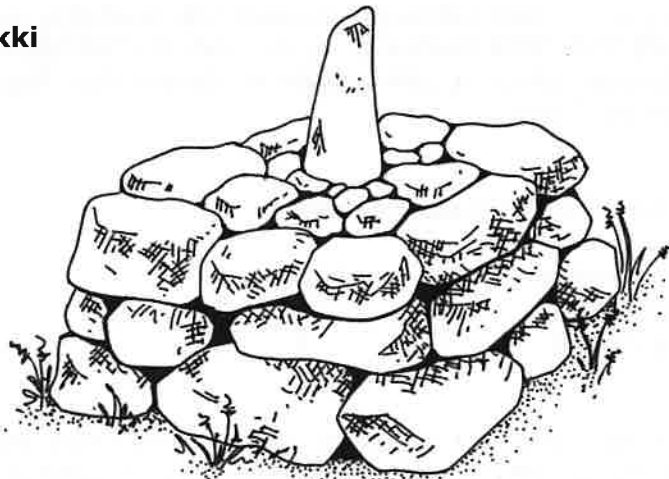
Jos ei ole saatavissa viisikivisen pyykin rakentamisessa vaadittavia kiviä, voidaan käyttää niitä pienempiä mutta aina raskaampia kuin miehen kantamus. Tällaiset kivet pystytetään sellaisille nelikulmaisille raunioille, joiden leveys molempiin suuntiin on vähintään viisi jalkaa (1,5 m). Tällaisen raunion korkeuden tulee olla vähintään puolikolmatta jalkaa (75 cm).

Jos rajapisteeseen sattuu maaperäkiviä, niitä voidaan käyttää ja hakata niihin rajakulma. Sama voidaan tehdä rajapisteen sattuessa kalliolle.

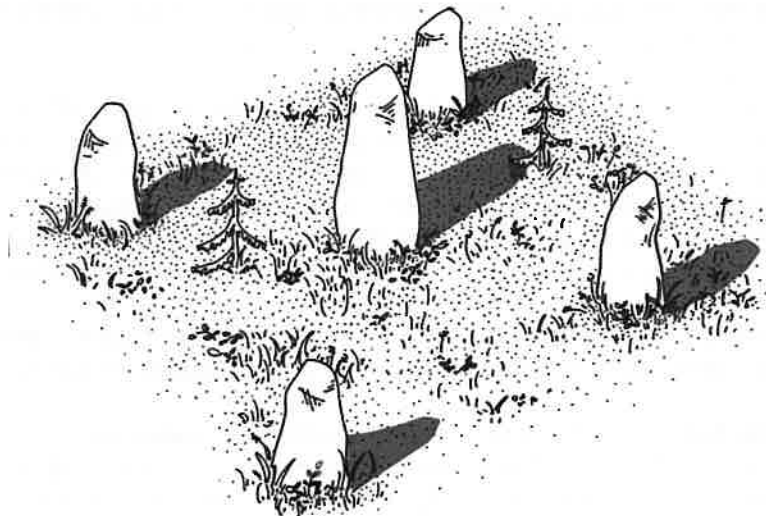
Rajan osoittamiseksi tonttien, kulkuteiden ja muiden vähempäin paikkain välillä voidaan käyttää vain napakiviä.

Pidemmillä rajoilla tulee asettaa 800-1000 jalan (240-300 m) välein väliviisarit (suuntakivet), joihin on viisi riviin pantua kiveä, kukin raskaampi kuin miehen kantamus. Kivien puuttuessa väliviisarina saadaan käyttää kaivoksia (ojia) ja multavalleja.

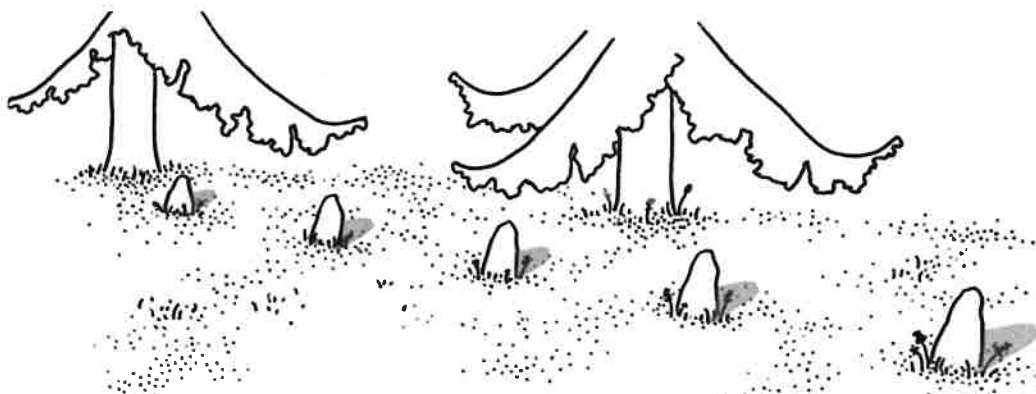
Nelikulmainen pyykki



Viisikivinen pyykki



Väliwijsari eli suuntakivi



Piirrokset Mirja Haikala

Erottamistoimituksen asiakirjoihin sisältyy myös rajapyykeistä laadittu luettelo. Luetteloon on kustakin rajapyykistä merkitty seuraavat tiedot: pyykin etäisyys jaloissa kahdesta lähimmästä pyykistä; pyykin napakiven korkeus ja ympärysmitta tuumissa; pyykin laji ja mahdollinen nimi sekä kuvaus sen maaperän laadusta, jolle pyykki on rakennettu. Rajapyykkiluettelosta on ote liitteessä 7 a-b.

Löydettyjen rajapyykkien laatu:

Nelikulmaisia	202
Viisikivisiä	29
Maaperäkivi	1

Pyykkejä tarkastettaessa on voitu todeta, että etenkin monet nelikulmaisista pyykeistä on rakennettu hyvin ja niin, että ne mitoiltaankin vastaavat määräyksiä. Viisikivisistä pyykeistä ei sen sijaan montakaan ole rakennettu täysin määräysten mukaisesti. Useimmista puuttuvat napakiven ympäriltä pienemmät neljä kiveä. Määräyksistä on kenties katsottu voitavan poiketa sen vuoksi, että monissa viisikivisissä pyykeissä napakiveksi on pystytetty suuri kivipaasi.

Rajamerkkiselityksen mukaan seitsemän suunnitellun rajamerkin paikka on sattunut olemassa olevaan maaperäkiveen. Määräysten mukaan tällaisessa tapauksessa rajapistettä osoittamaan on kiveen pitänyt hakata rajakulma. Näitä pyykkejä on maastosta onnistuttu löytämään vain yksi, Monhanrinteellä sijaitseva pyykki n:o 941. Rajakulma ja sen viereen hakattu pyykin numero oli vahvan sammalkerroksen peitossa.

Väliviisareita eli suuntakiviä on toimituksen rajamerkkiluettelon mukaan rakennettu (oli määrä rakentaa) 17 kpl. Näistä ei ole löydetty yhtään.

Aikanaan rakennetuista rajapyykeistä on hävinnyt tai niitä ei ole löydetty noin 4/5. Syitä tähän on varmaan monia: Kun rajamerkit ovat v. 1887 menettäneet merkityksensä kiinteistörajoja osoittavina rajamerkkeinä, ei ole ollut estettä ottaa hyviä kiviä uuteen käyttötarkoitukseen. Osa rajapyykeistä on rakennettu alueelle, joka on myöhemmin raivattu pelloksi tai otettu muuhun käyttöön niin kuin esim. Vuohijoen asutusalue. Yhtenä viime vuosina vallinneena häviämisyynä on nykyaikainen koneellinen metsänkorjuu.

Yksityiskohtaiset tiedot säilyneistä ja puuttuvista rajapyykeistä käyvät ilmi liitteistä 9 sekä 12 ja 13.

Liitteet 9 a-n. Hankkeen yhteydessä laadittu kartta, joka osoittaa pyykkien löytyneisyystilanteen, 14 karttalehteä.

Liite 12. Excel-taulukko, johon on merkitty kaikki liikamaiden erottamistoimituksessa rakennetut pyykit, niiden koordinaatit, laatu ym. tiedot.

Liitteet 13. Kvaliite, johon on otettu esimerkinomaisesti mukaan kuvat valikoiduista pyykeistä, kuvia 40 kpl.

LÄHTEET

Isojako Keuruun pitäjän Lietun jakokunnassa 1791-1813; jako vahvistettu 1813. Kartta uudistettu v. 1840. Arkistoviite Vilppula 5:101.

Liikamaiden (impedimenttimaiden) rajankäynti ja kartoitus Keuruun pitäjän Lietun jakokunnassa 1879-1885. Toimitus n:o 4391. Arkistoviite Vilppula 5:125.

Keisarillisen Majesteetin Armollinen Reglementti Maanmittauksesta, Maajaon ja Weropanon asioista, niinmyös mittain, määrain ja wihtien justeerauksesta. Annettu Helsinginkaupungissa 15 p. toukokuuta 1848 (Vuonna 1848 annettu Maanmittausohjesääntö).

Historiallinen sanomalehtikirjasto. Uusi Suometar n:o 69 ja 72, v. 1873.
<http://digi.kansalliskirjasto.fi>

Suomen Senaatin talousosaston päätös 10.5.1887 liikamaiden palauttamisesta Lietun jakokunnan osakkaille. Päätöksen suomennos sisältyy mm. erään maanmittausarkistossa säilytettävän maanmittaustoimituksen asiakirjoihin: Lohkomistoimitus Lietun jakokunnassa 1924. Arkistoviite Vilppula 5:217.

Isonjaon järjestely Lietun jakokunnassa 1889-1896. Toimitus n:o 5824. Arkistoviite Vilppula 5:129.

Maan mitta. Maanmittauksen historia Suomessa 1633-2008. Mikko Huhtamies/Maanmittauslaitos/Edita 2008.

Maarekisteri; Mänttä-Vilppulan kaupungin arkisto.

Lainhuudot; Keski-Suomen maakunta-arkisto.

LUETTELO LIITTEISTÄ

Liitteet 1 a-e. Kopiot isojakokartasta, 5 karttalehteä.

Liite 2. Hankkeen yhteydessä laadittu yhdistelmäkartta isonjaon lopputuloksesta, 1 karttalehti.

Liite 3. Isojakokartan merkkien selitys.

Liite 4. Hankkeen yhteydessä laadittu kartta "Lietun jakokunnan itsenäiset tilat 1870-luvulla", 1 karttalehti.

Liite 5. Hankkeen yhteydessä laadittu kartta "Isonjaon järjestely Lietun jakokunnassa 1889-1896 ", 1 karttalehti.

Liitteet 6 a-g. Liikamaiden erottamistoimituksessa rakennettujen pyykkien sijainnin osoittava toimituskartta, 7 karttalehteä.

Liitteet 7 a-b. Ote toimituksessa laaditusta rajapyykkiluettelosta. Luettelon kansisivu ja kopio sivusta 157.

Liite 8. Kartta liitteessä 9 mainittujen karttojen lehtijaosta, 1 karttalehti.

Liitteet 9 a-n. Hankkeen yhteydessä laadittu kartta, joka osoittaa pyykkien löytyneisyystilanteen, 14 karttalehteä.

Liite 10. Hankkeen yhteydessä laadittujen liitteessä 9 mainittujen karttojen merkkien selitys, 1 karttalehti.

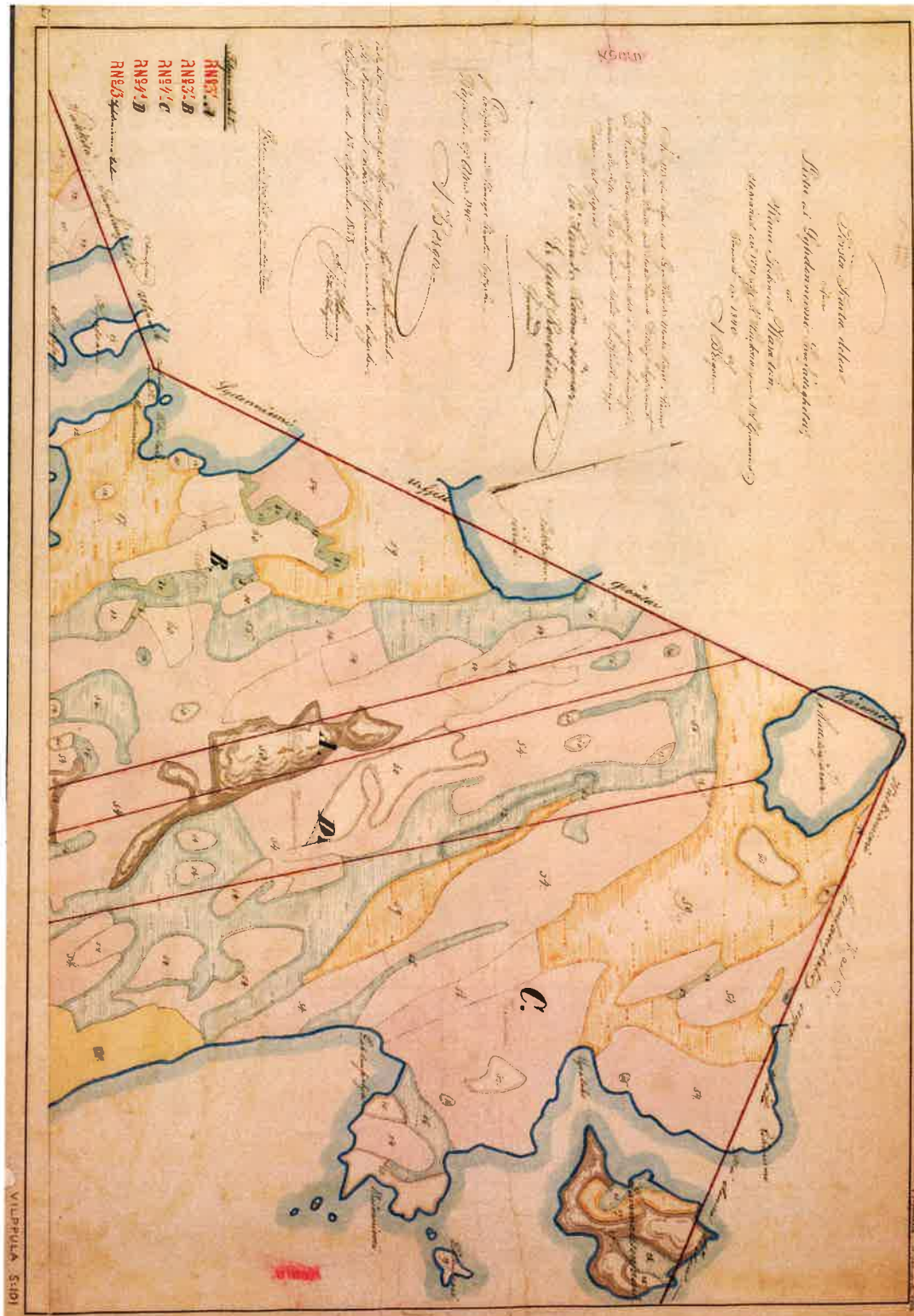
Liitteet 11 a-b. Hankkeen yhteydessä laadittu yleissilmäyskartta, joka osoittaa pyykkien löytyneisyystilanteen, laadun ym., 2 karttalehteä.

Liite 12. Excel-taulukko, johon on merkitty kaikki liikamaiden erottamistoimituksessa rakennetut pyykit, niiden koordinaatit, laatu ym. tiedot. Taulukoon on myös merkitty se, onko kukin pyykki hävinnyt vai löydetty.

Liitteet 13. Kuvaliite.

LIITTEET

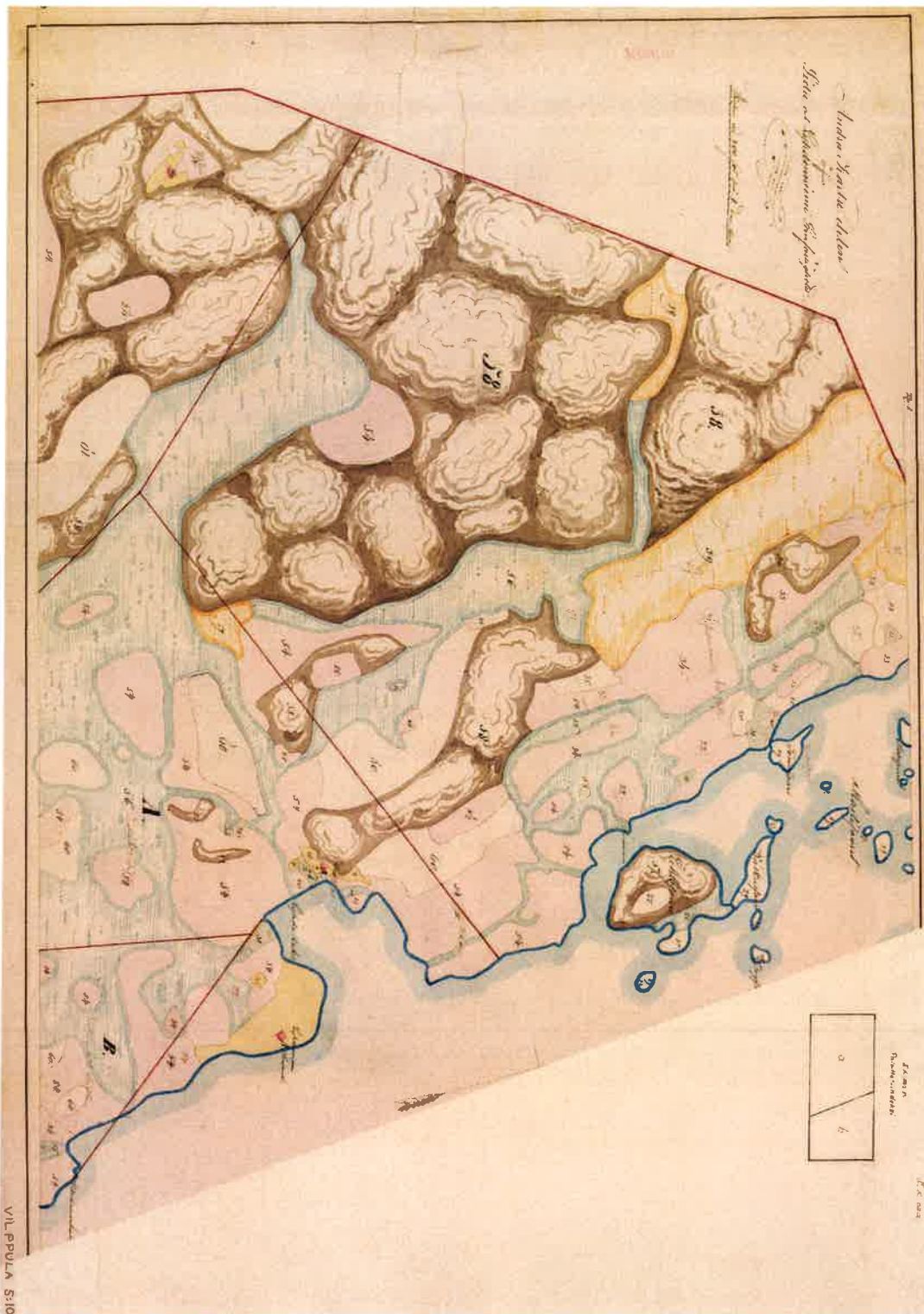
Lite 1a



Liite 1b



Lite 1c



Liite 1d



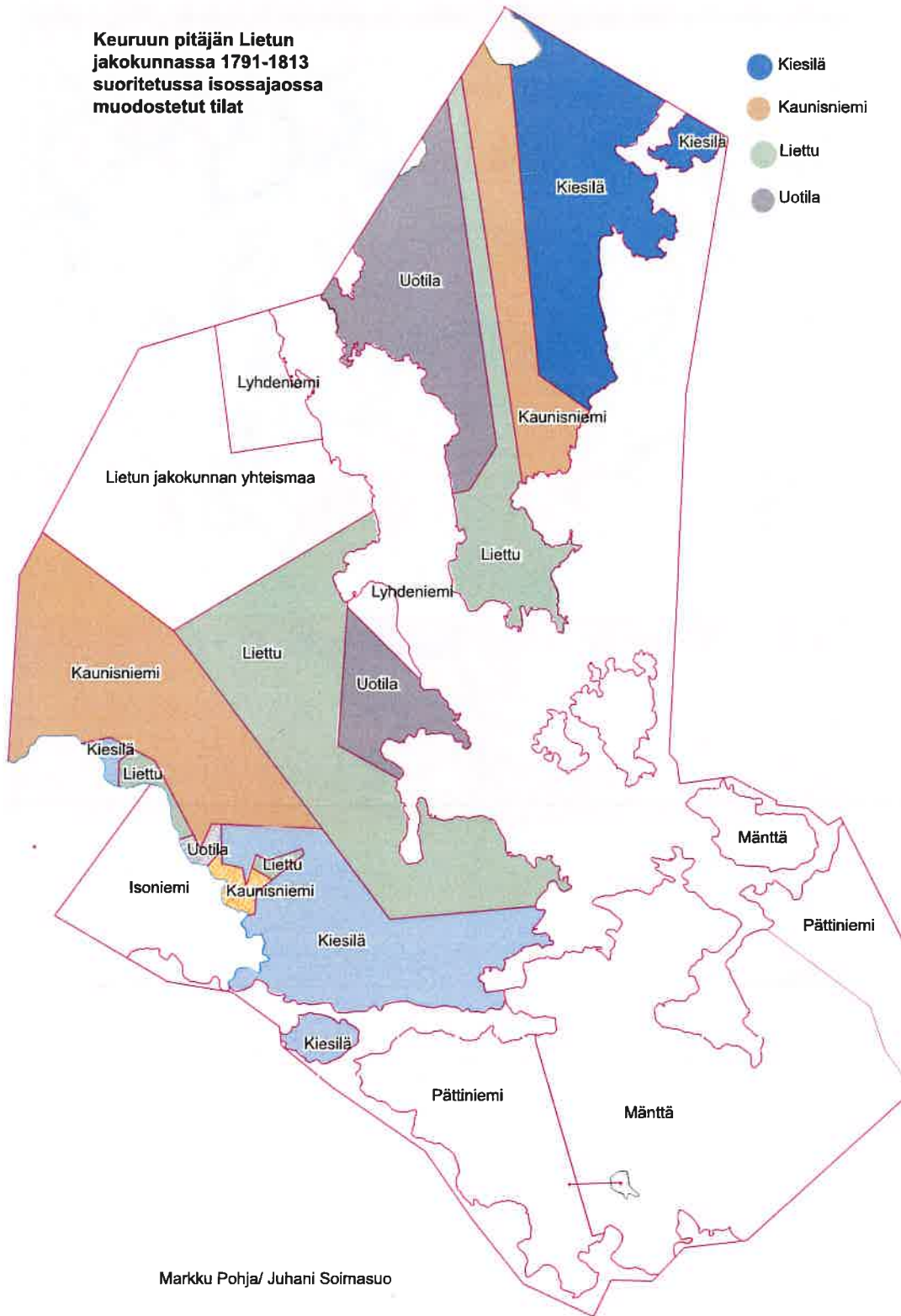
Liite 1e

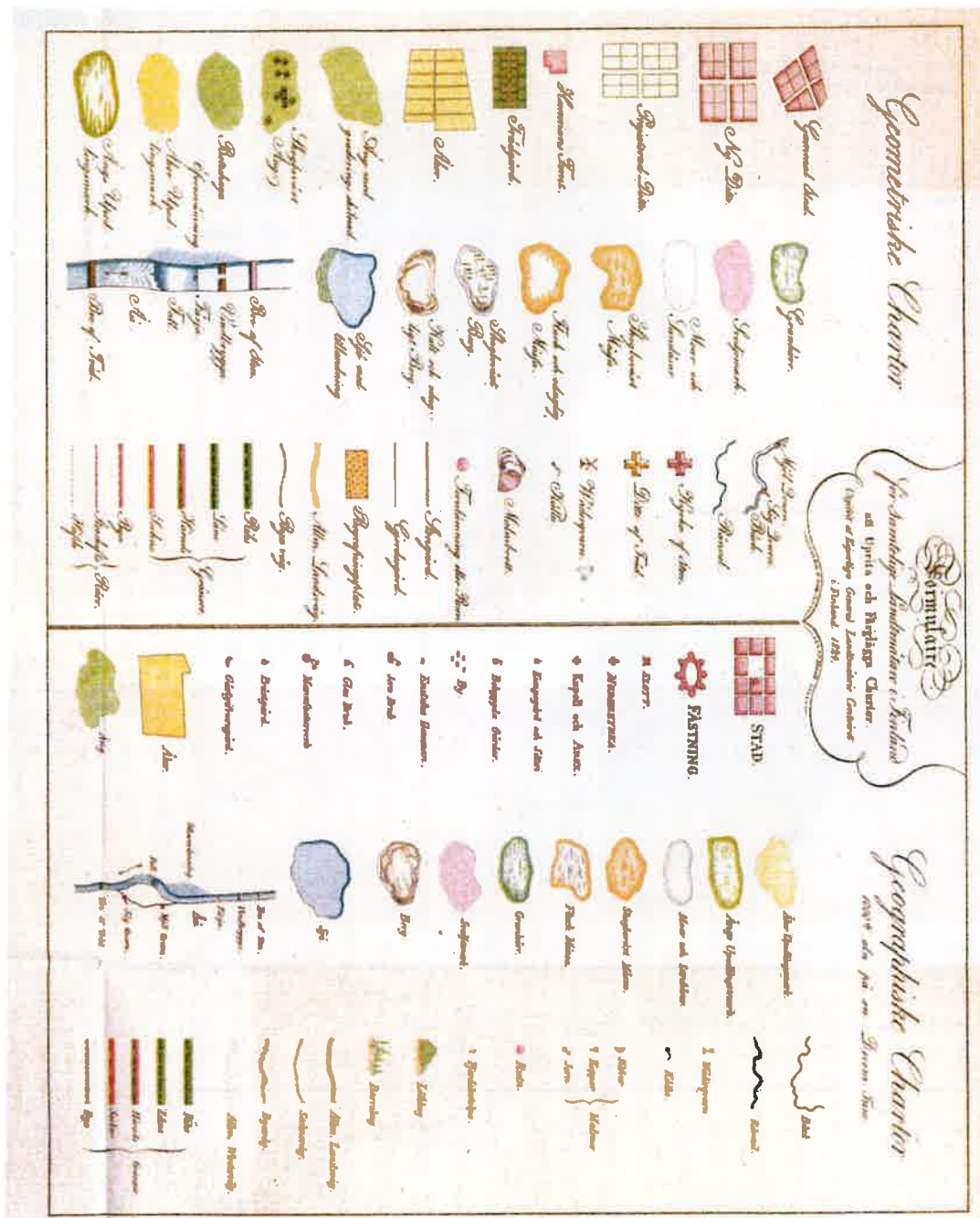


VILPULA S:161

Liite 2

**Keuruun pitäjän Lietun
jakokunnassa 1791-1813
suoritetussa isossajaossa
muodostetut tilat**



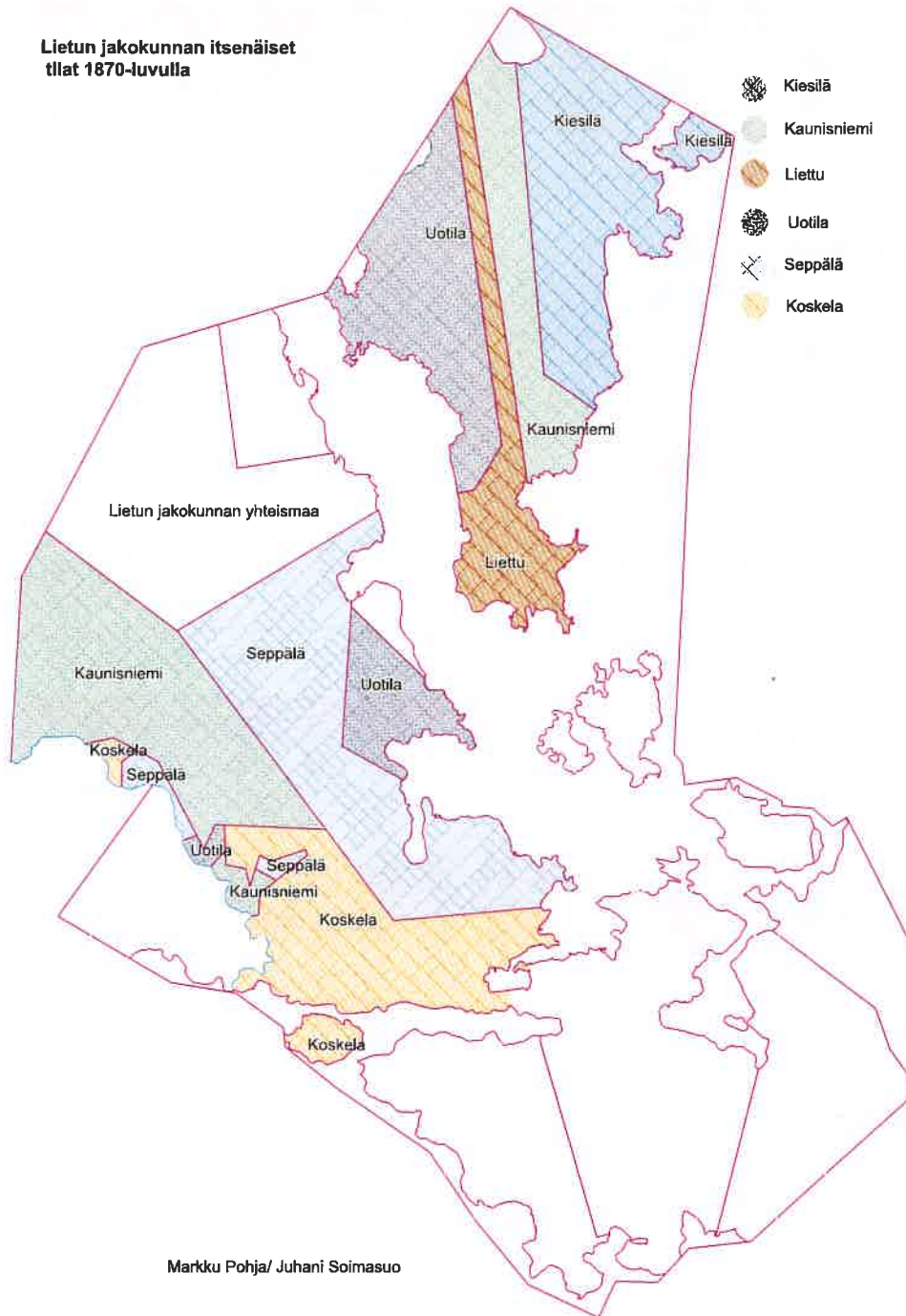


Päämaannittaus-
konttorin ohje kart-
tamerksestä v. 1821.
Ohjetta noudatettiin
1800-luvulla laadi-
tuissa maannittaus-
toimitusten kartoissa.

Ohje julkaistu
kirjassa "Maan mitta,
maannittauksen
historia Suomessa
1633-2008": Mikko
Huhtamies, 2008.

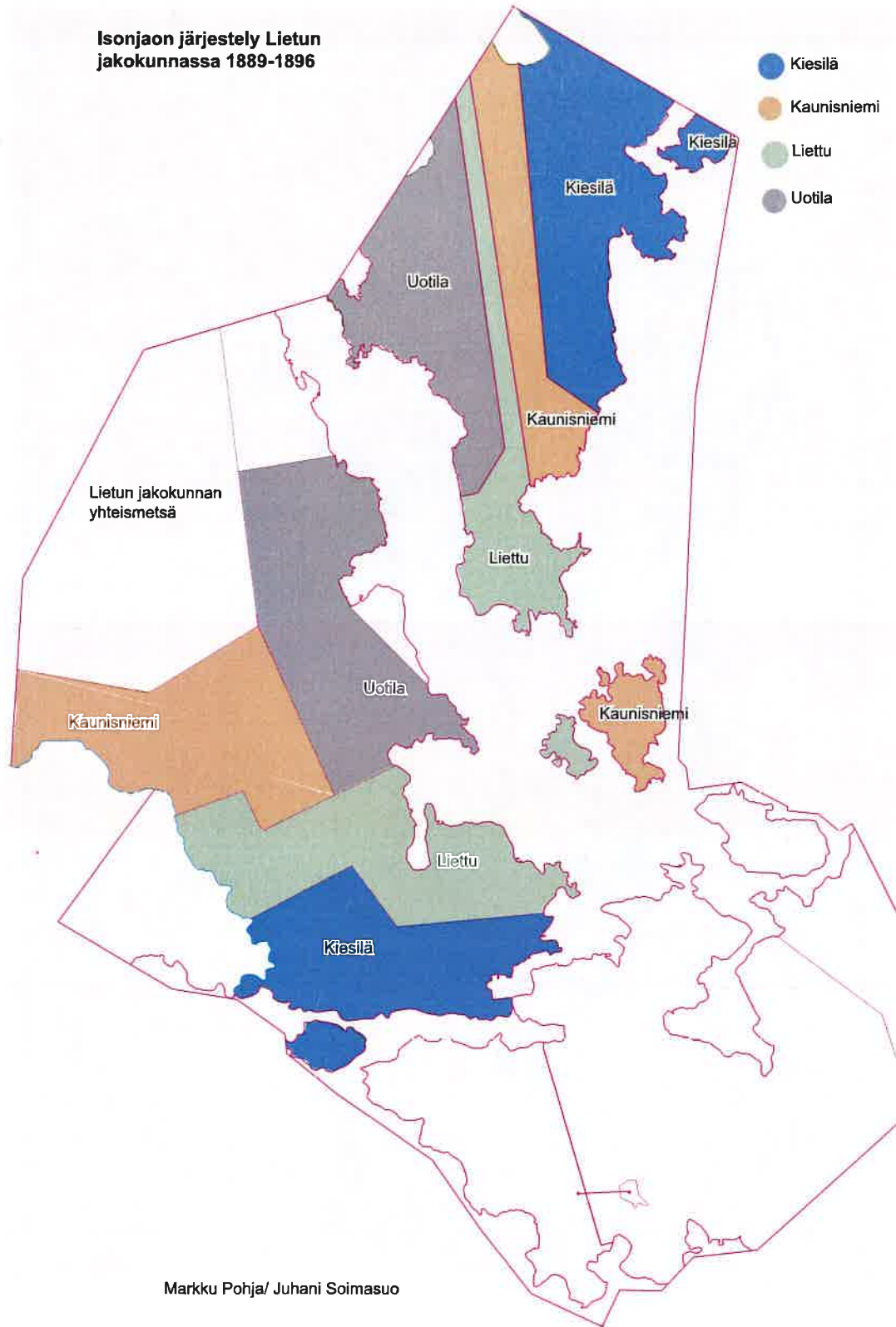
Liite 4

Lietun jakokunnan itsenäiset
tilat 1870-luvulla



Liite 5

Isonjaon järjestely Lietun jakokunnassa 1889-1896

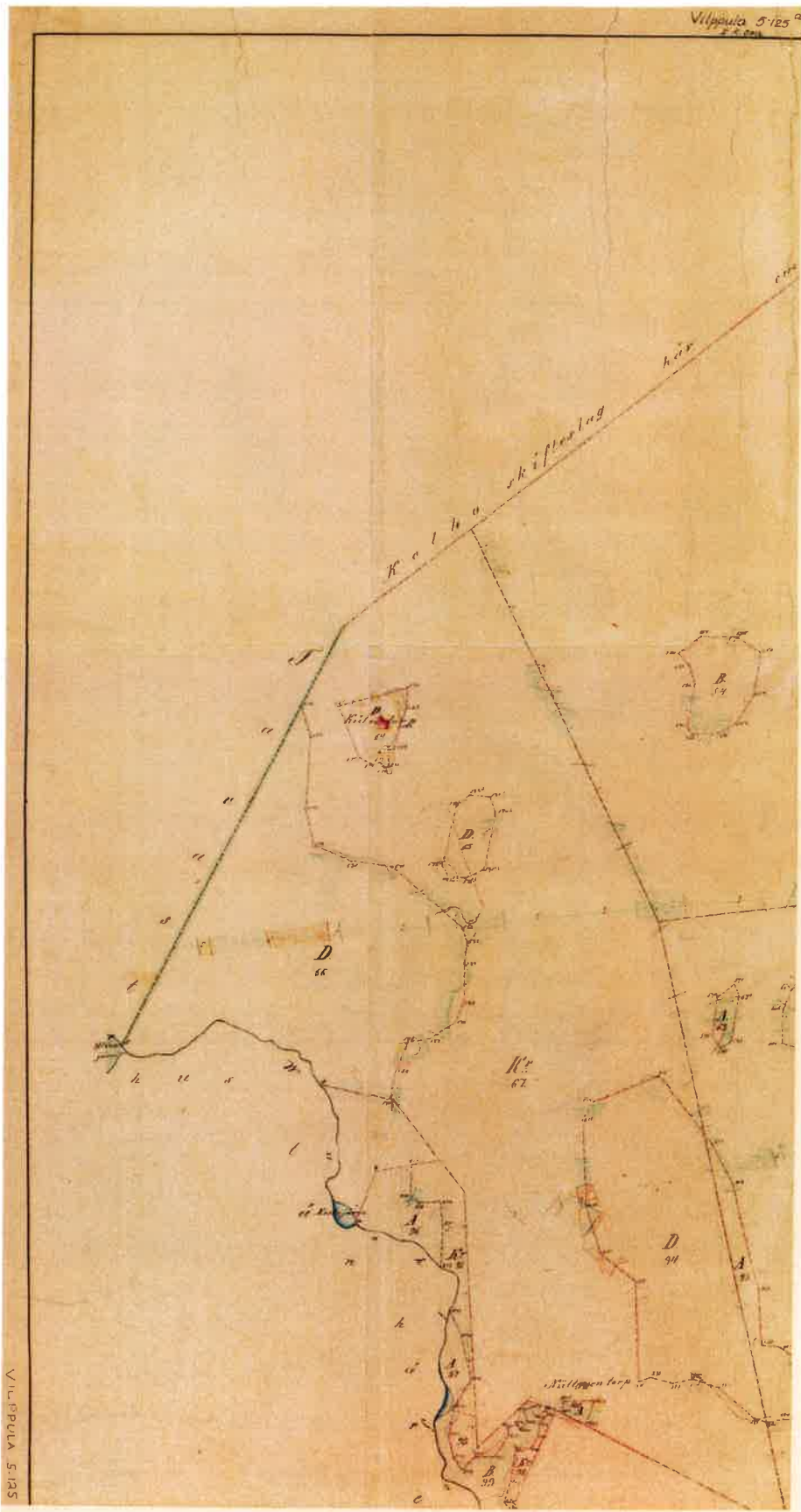


Liite 6c





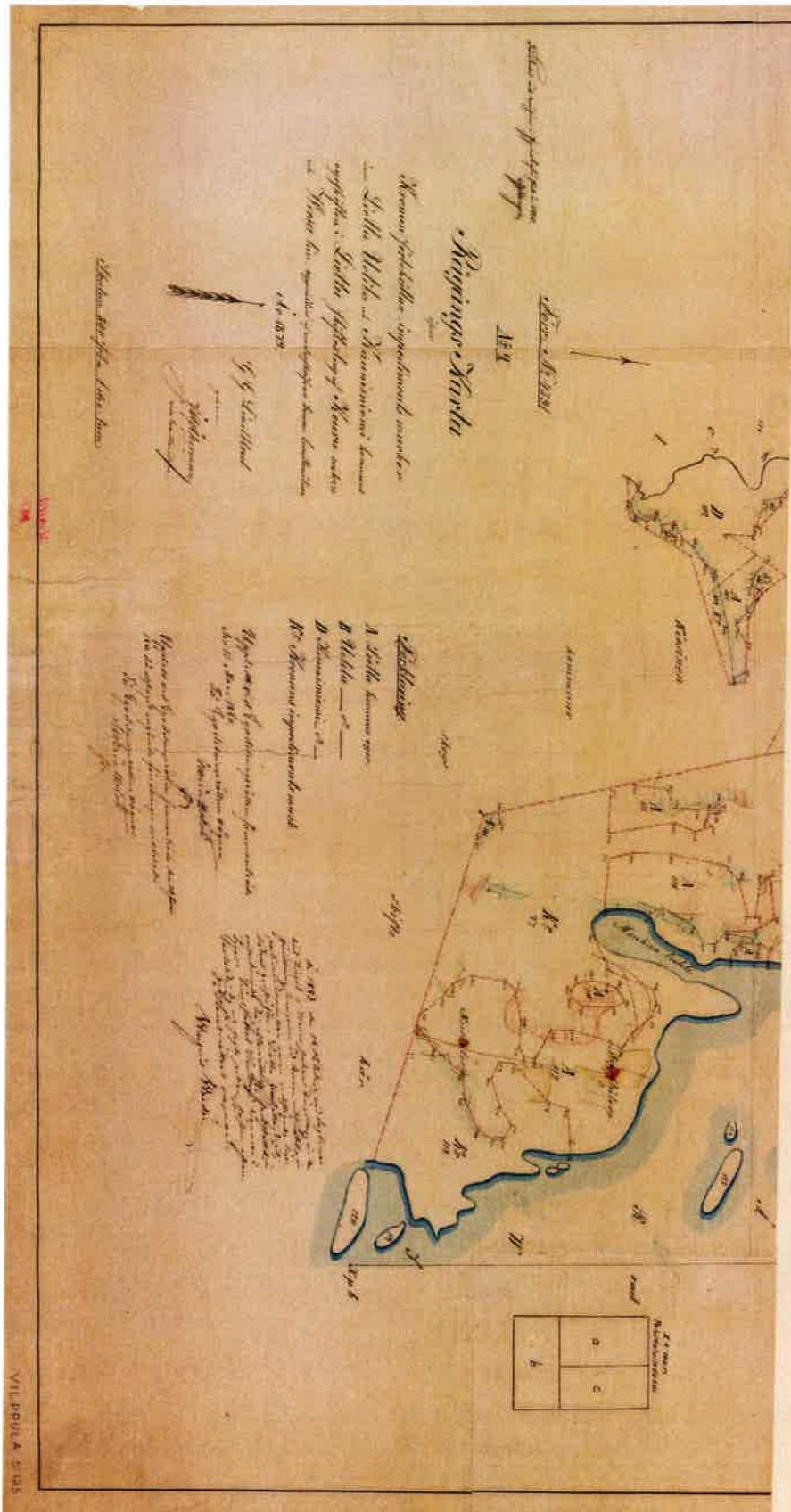
Liite 6e



Sel. S. Viikari

Liite 6f





Förr: N^o 4391

Upprättad vid revisionen
i Helsingfors år 1883.
A. W. J. W. J.

N^o 4391

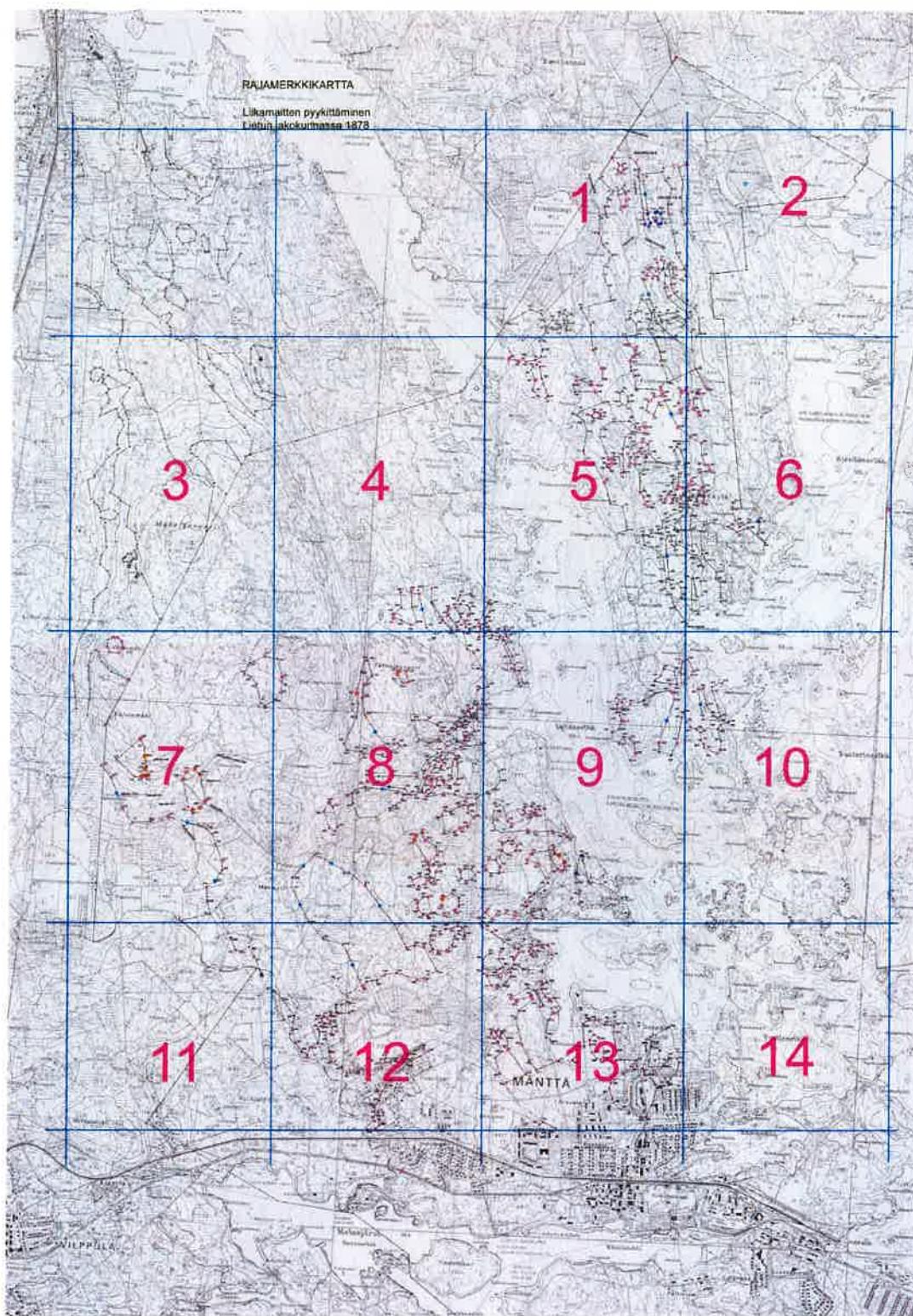
RÅLÄGGNINGS-BESKRIFNING

öfver

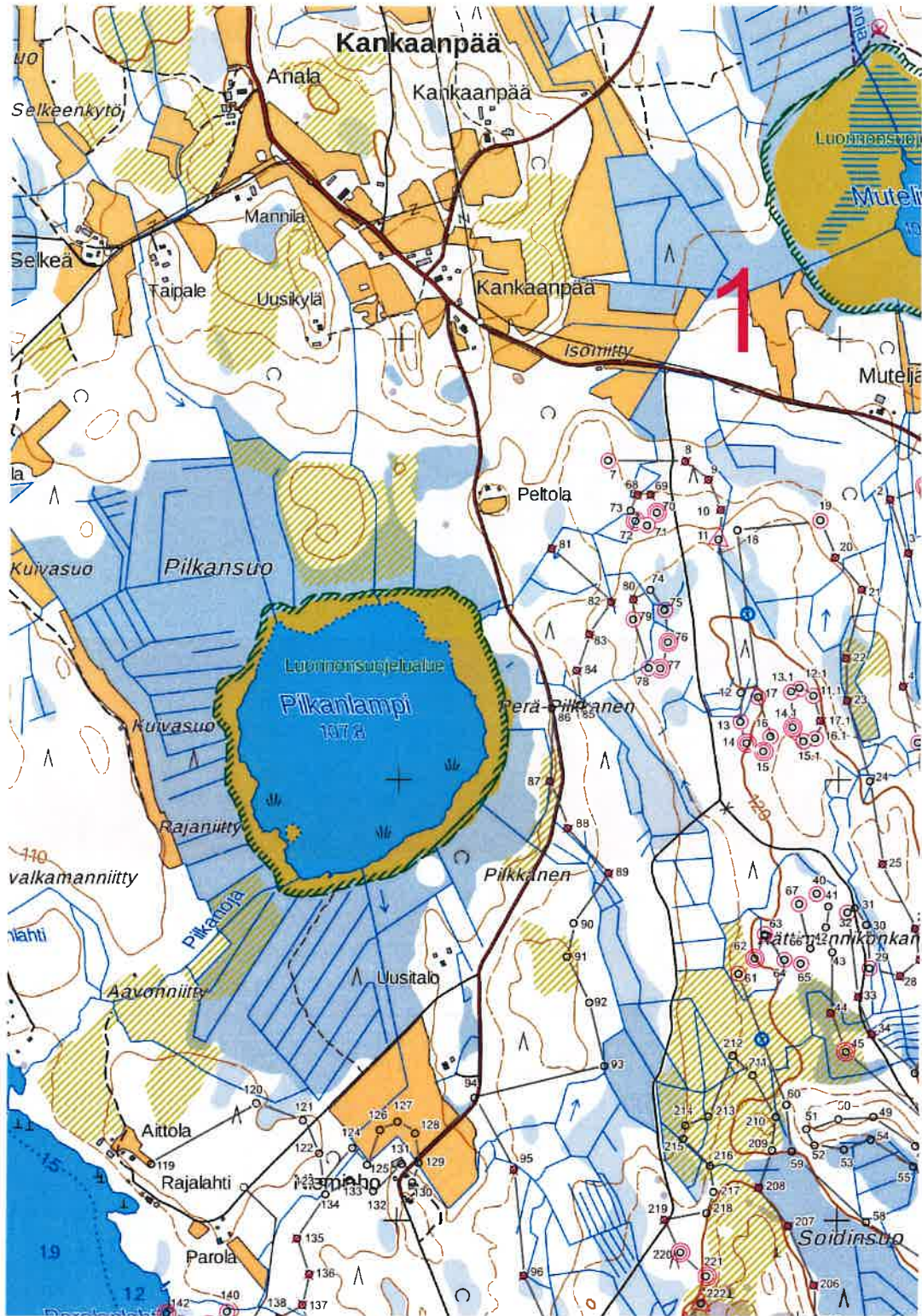
Kronan förbehållne impedimentsmärken
inom Liettu, Uolila och Kaunisniemi af
hemmans egoskiften i Liettu Skiftestag af
Keuruu Jochen och Wessa län; Upprättad
af underskrifven vice-lasertmätare år 1883.



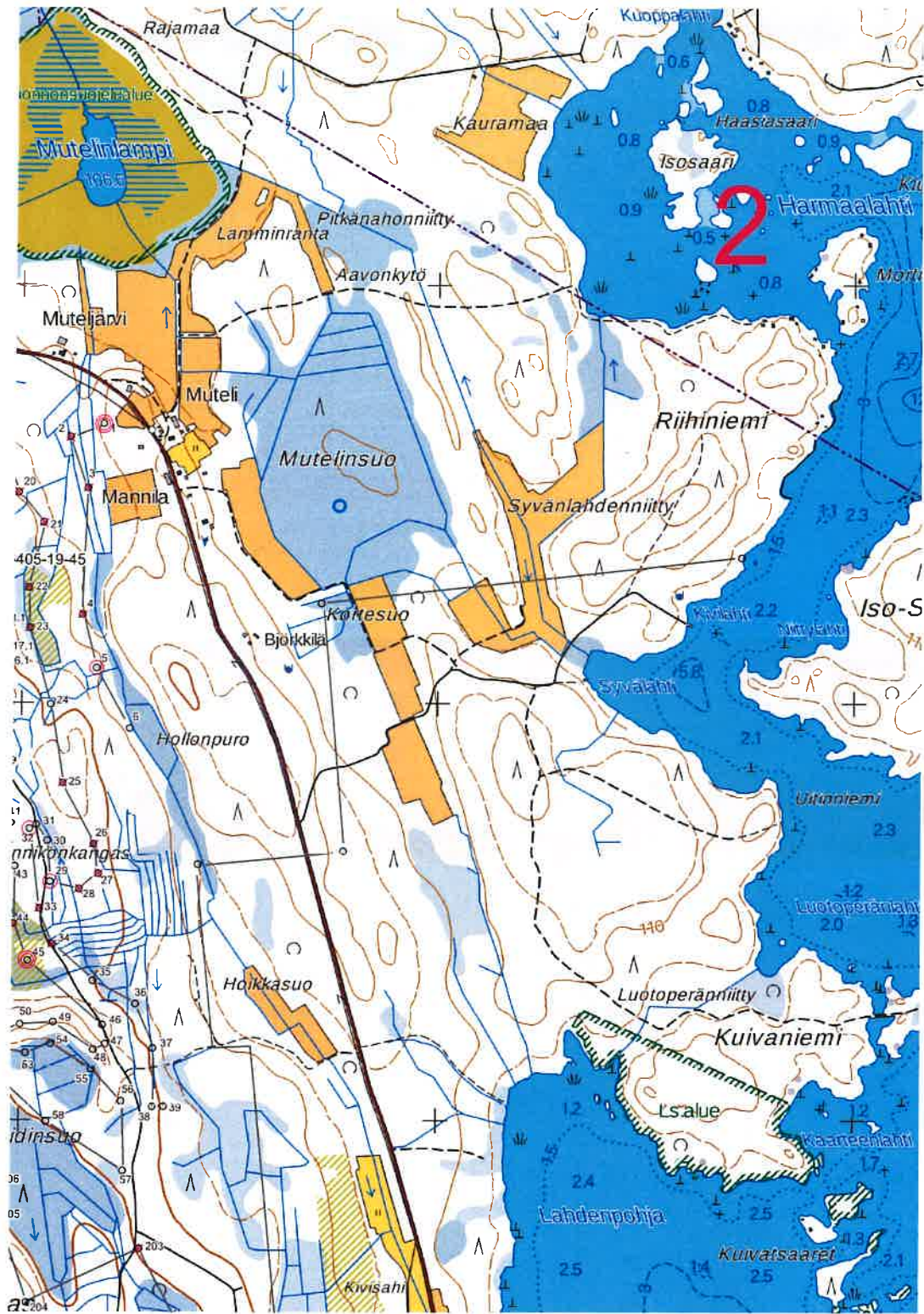
Liite 8



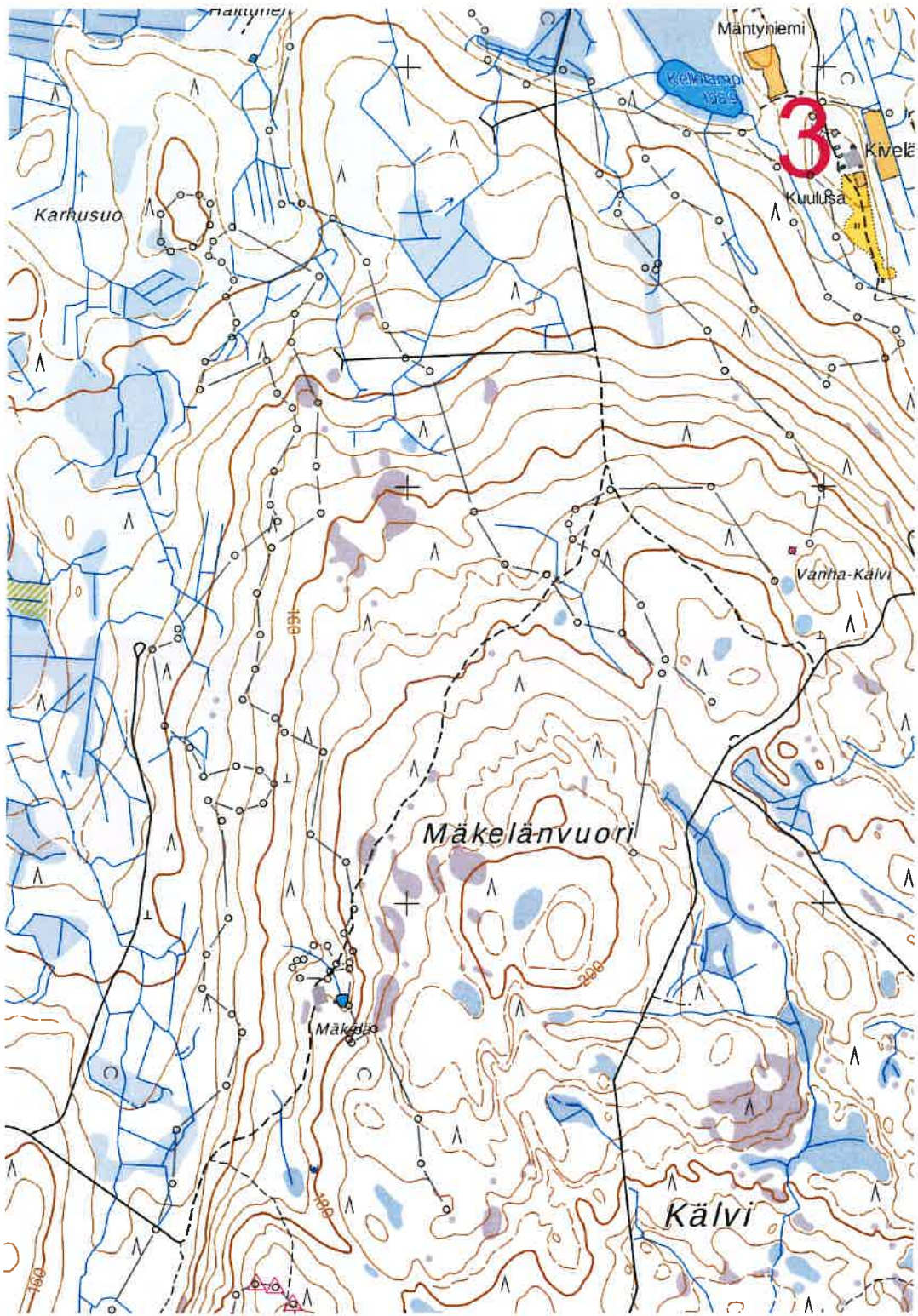
Liite 9a



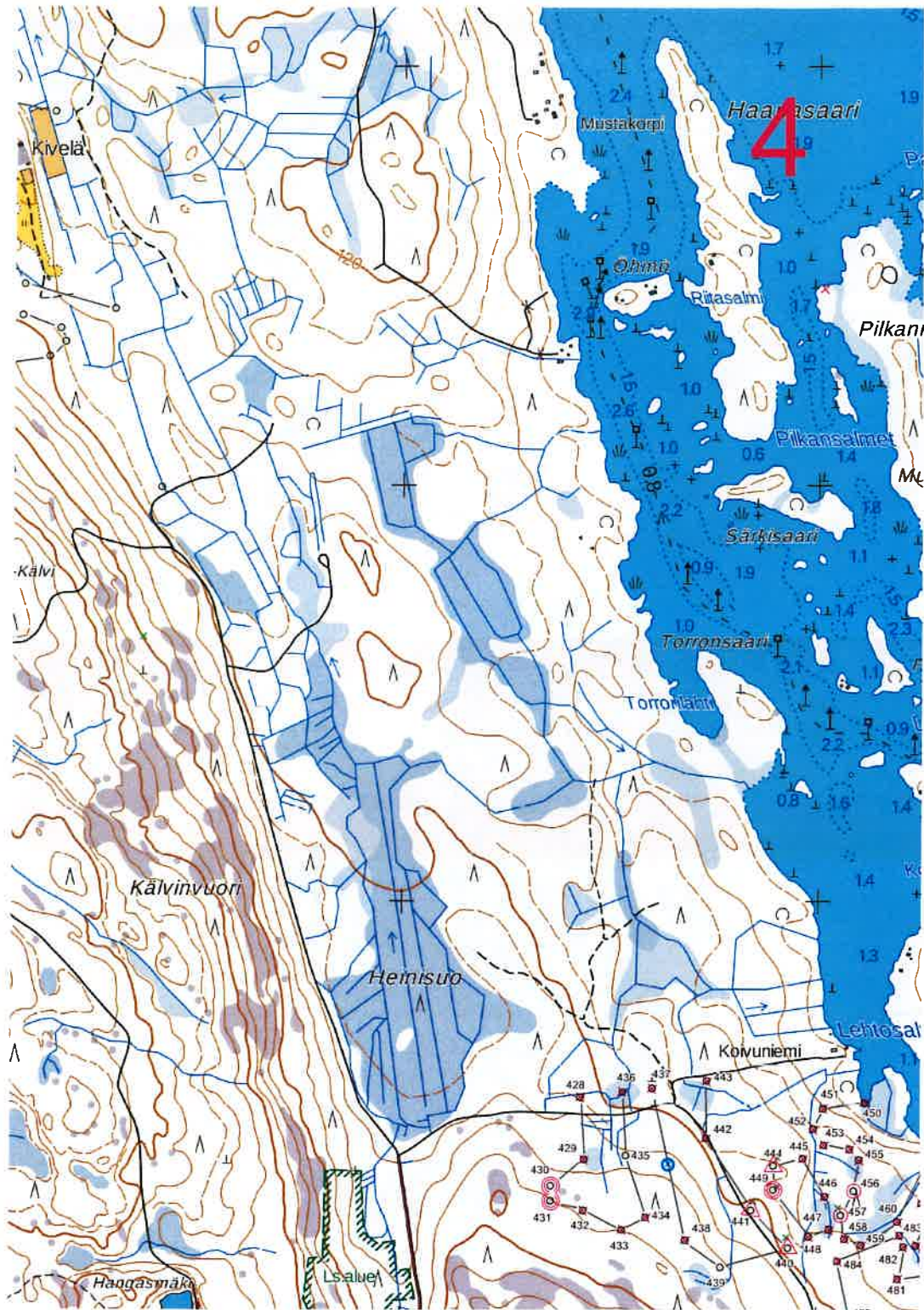
Liite 9b



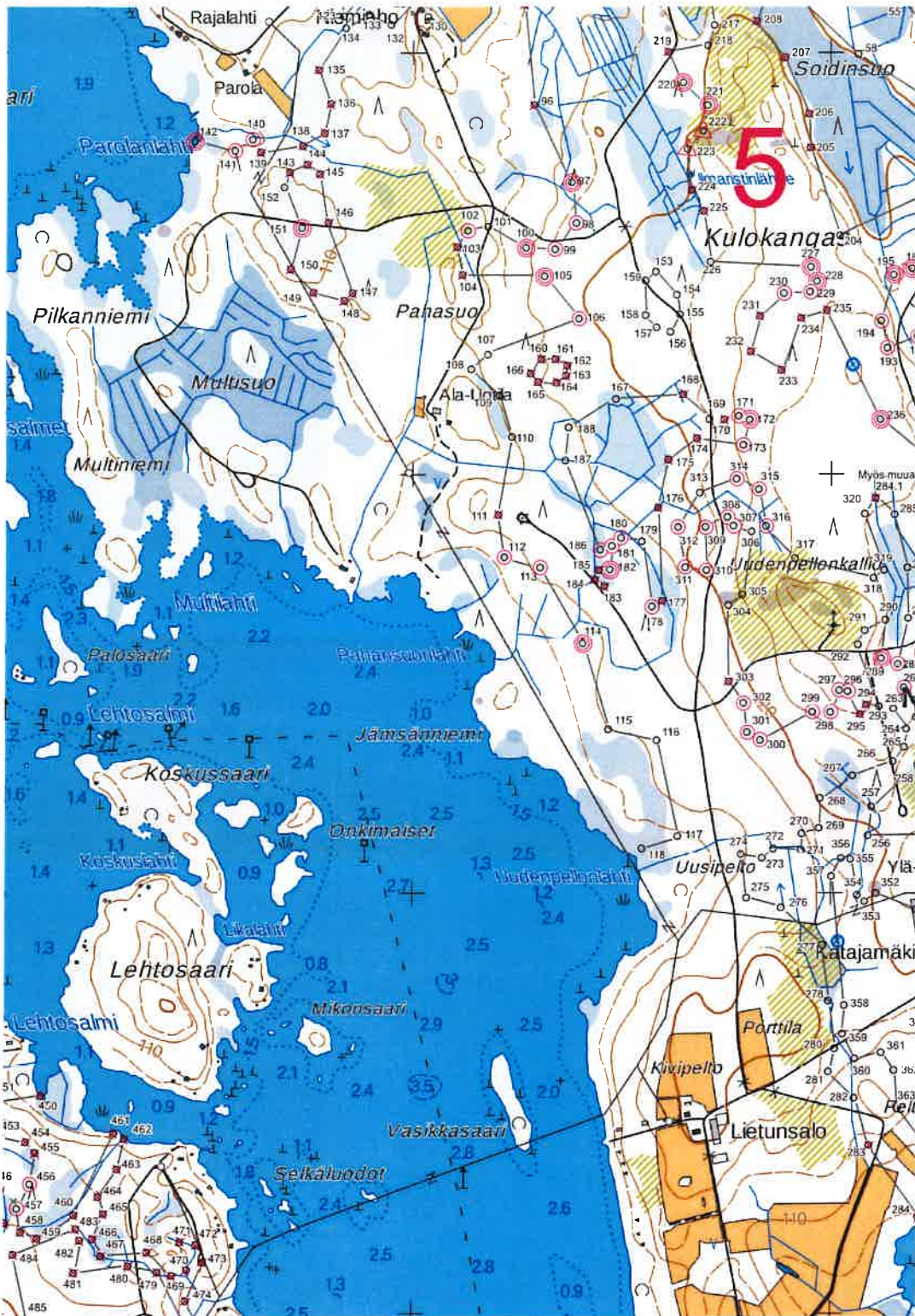
Liite 9c



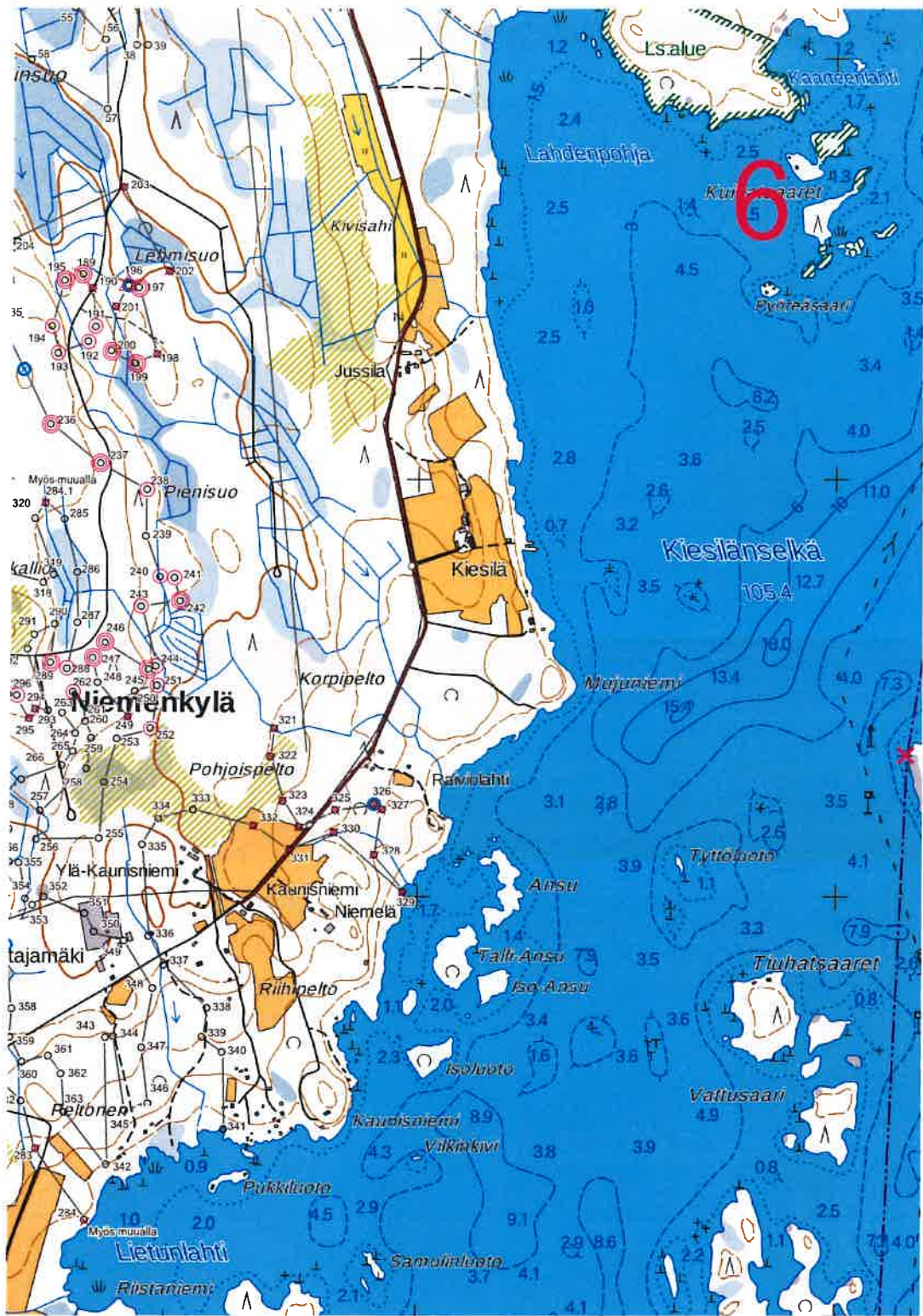
Liite 9d



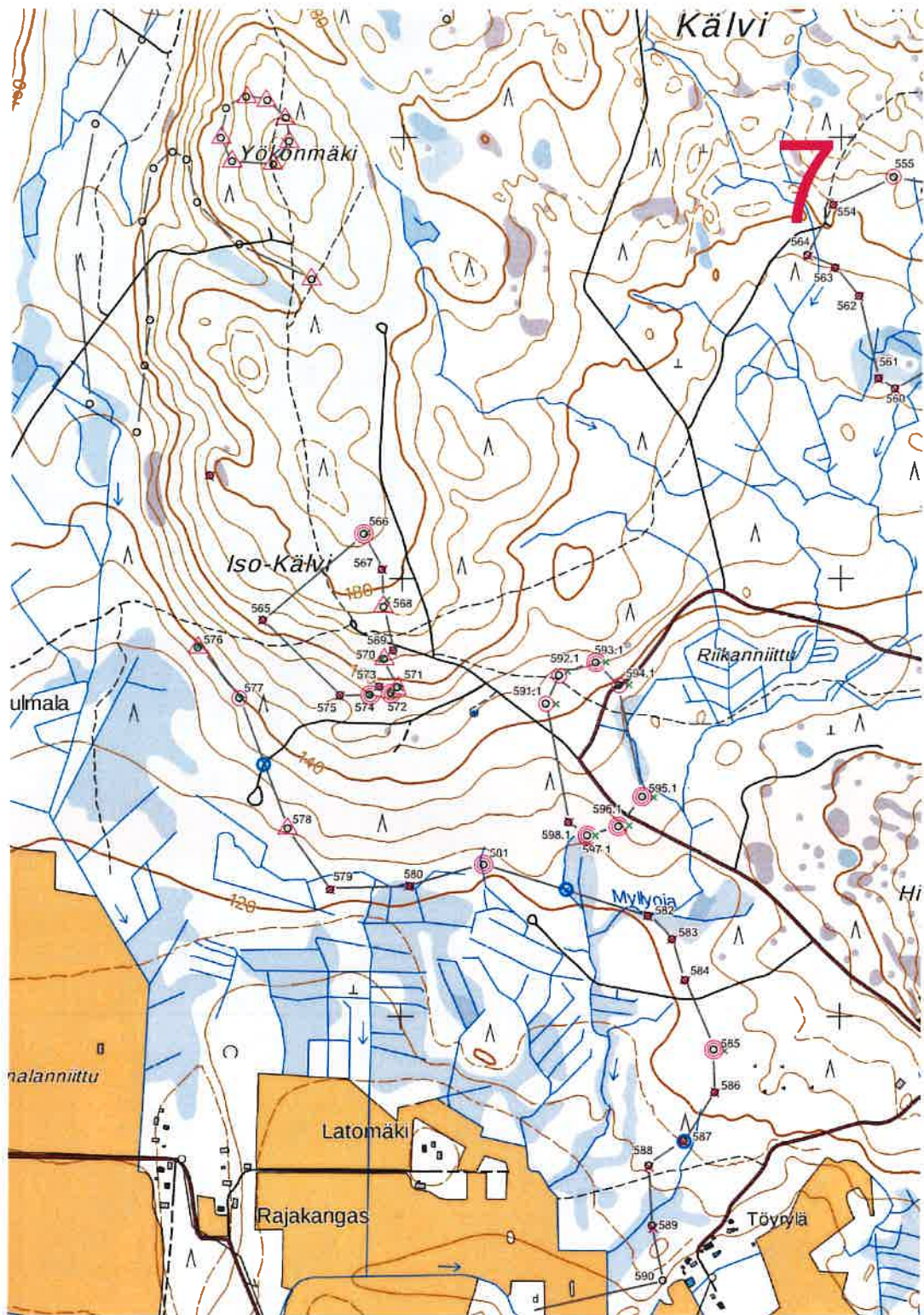
Liite 9e



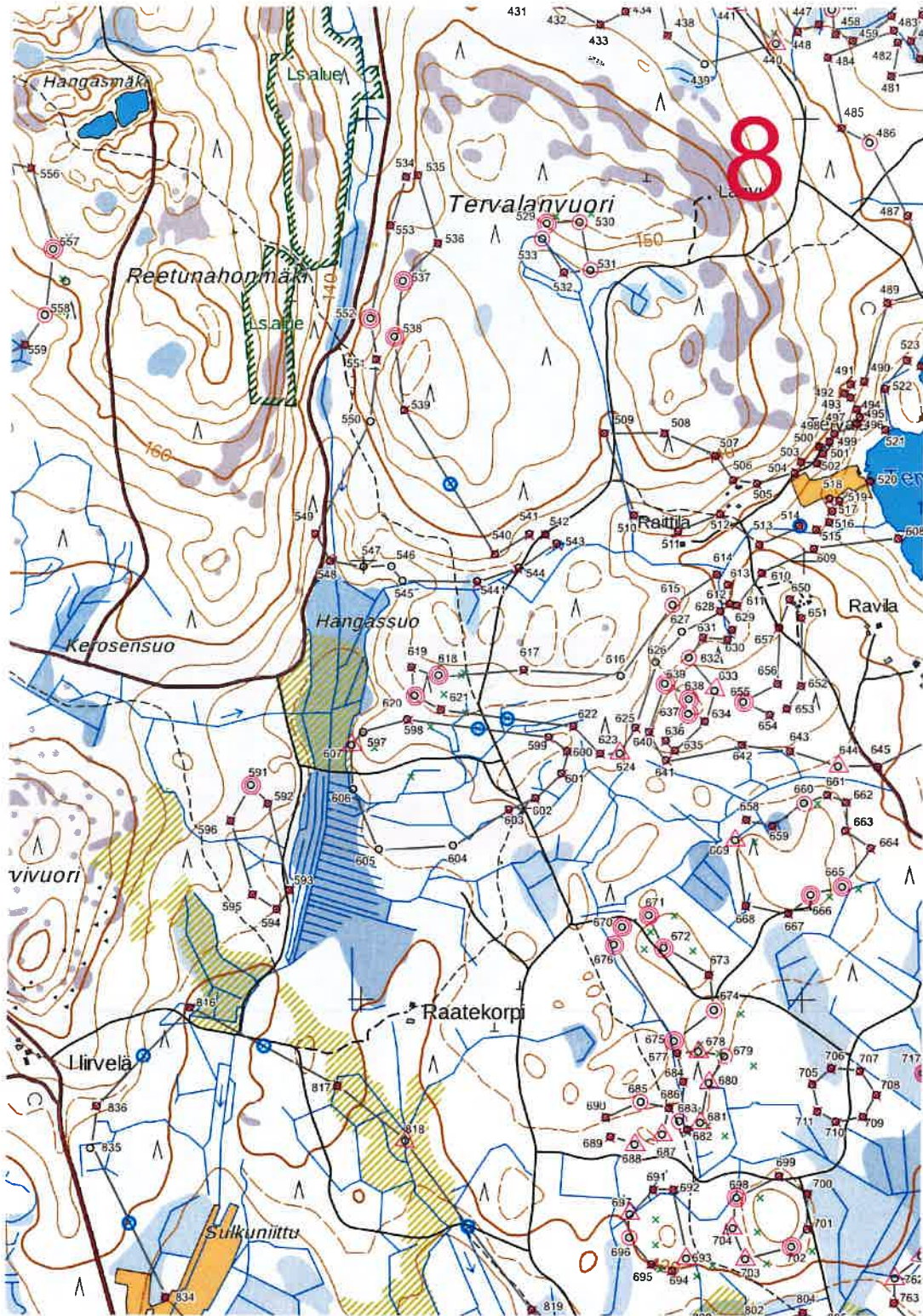
Liite 9f



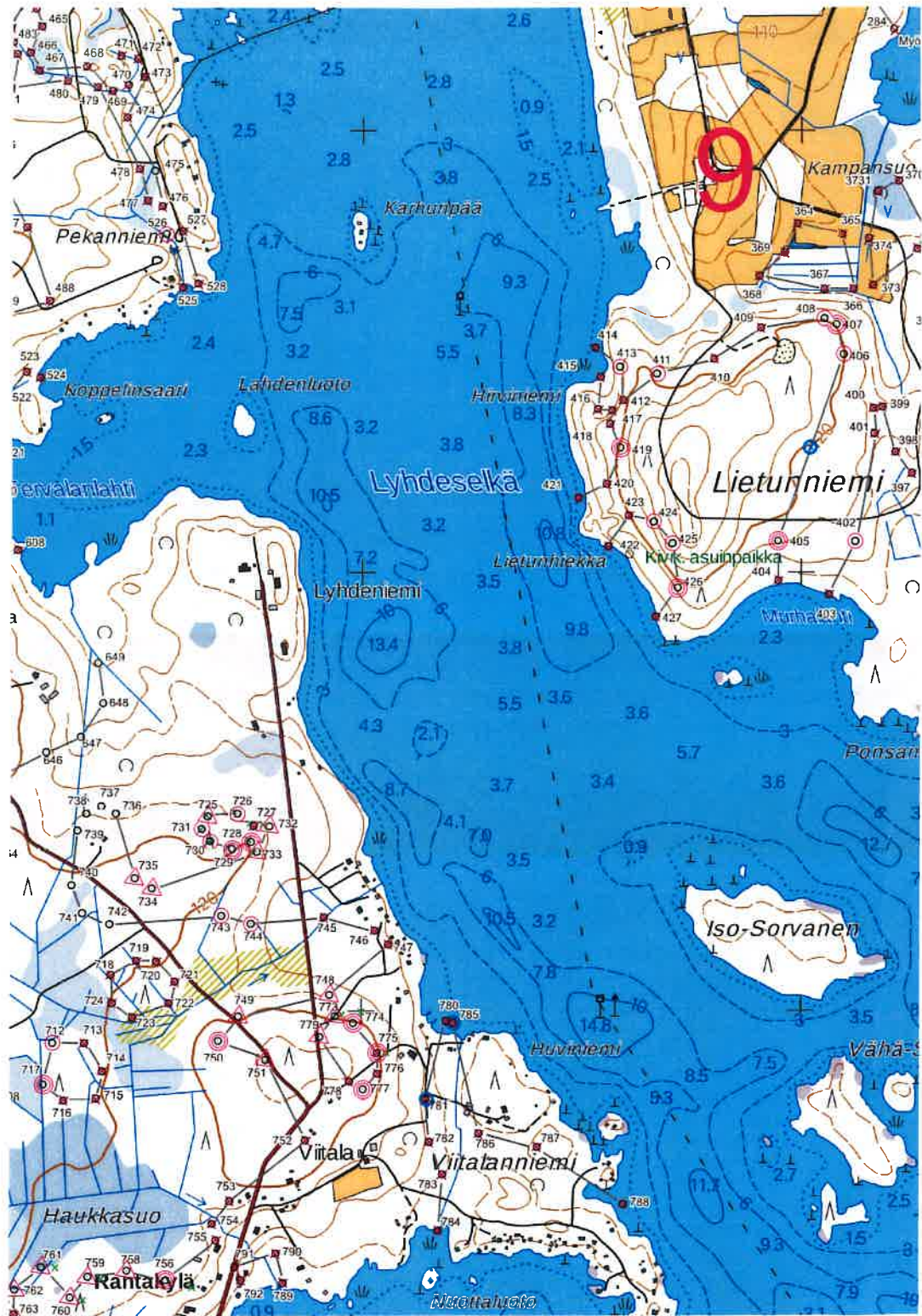
Liite 9g



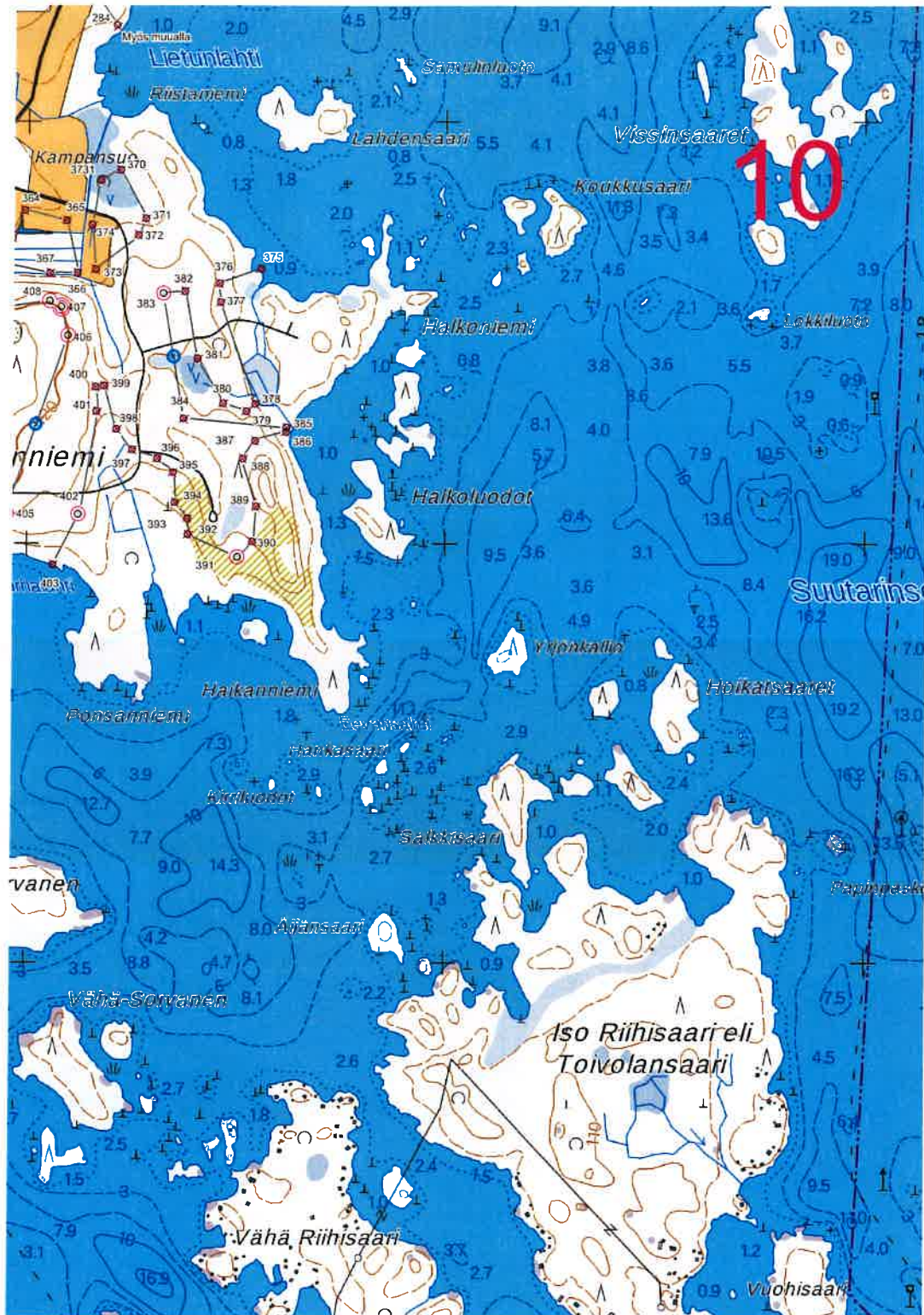
Liite 9h



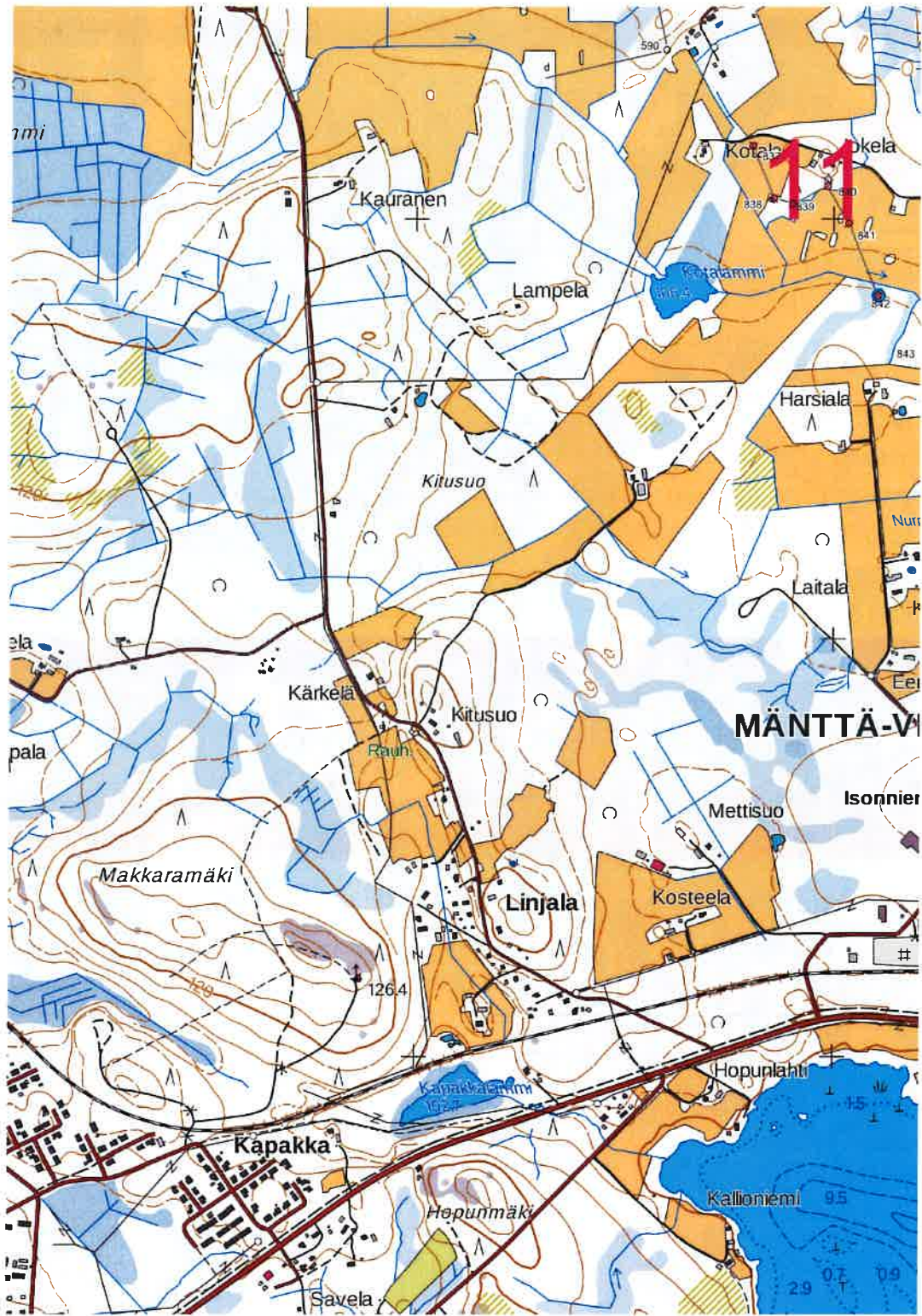
Liite 9i

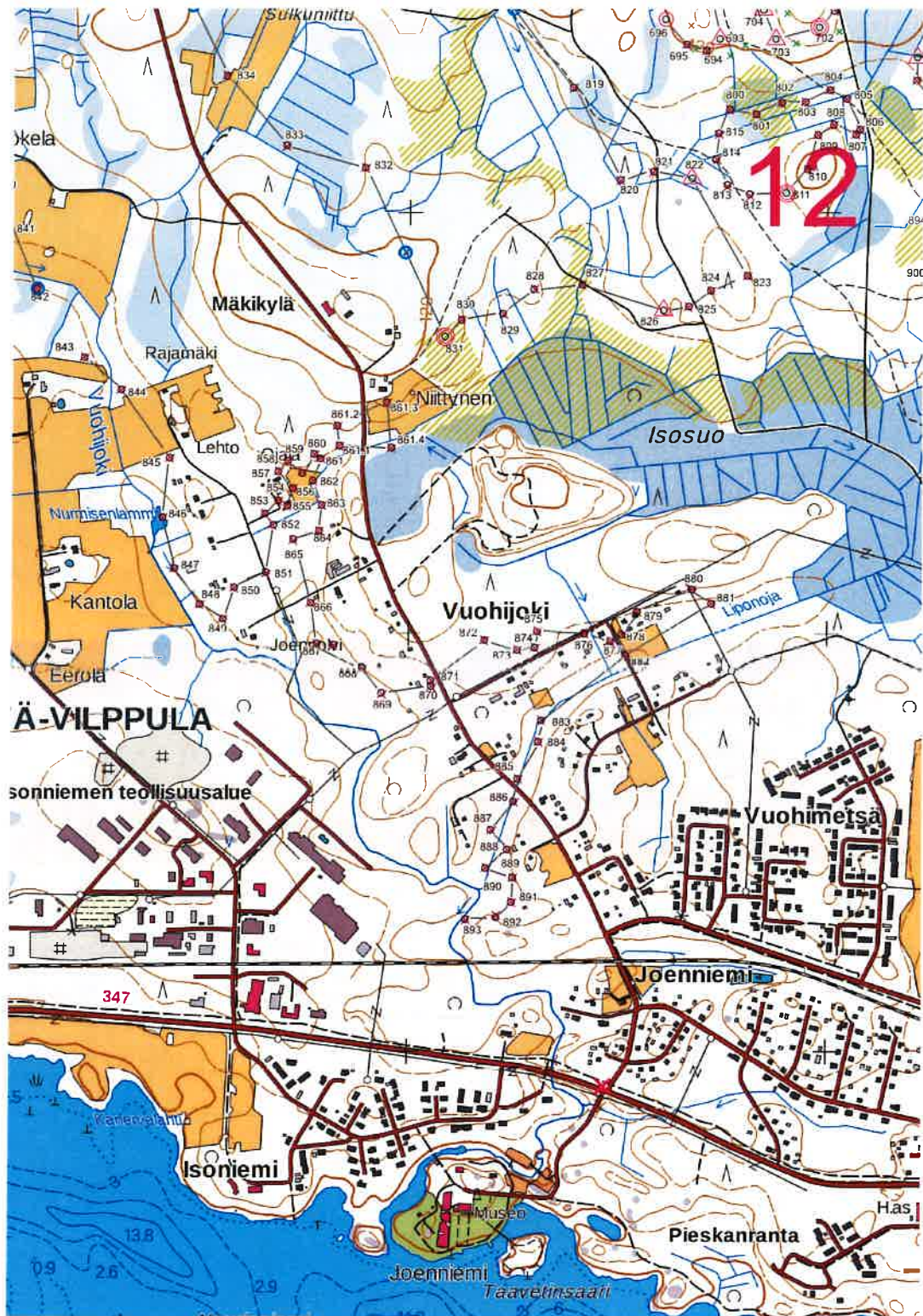


Liite 9j



Liite 9k

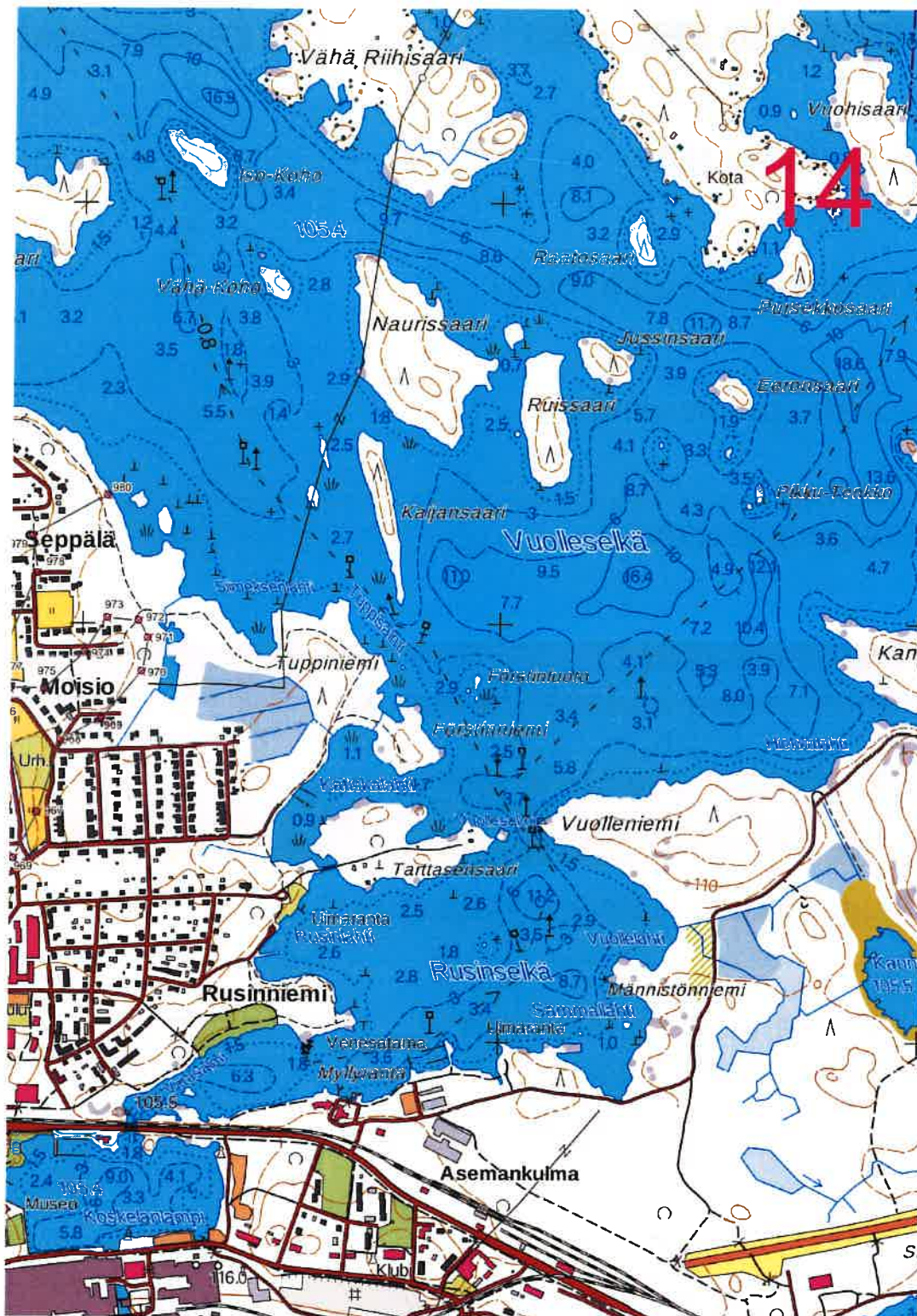




Liite 9m



Liite 9n



MERKKIEN SELITYS

Ei ole tarkastettu



Koordinaatti, paikannettu



Kuvattu ja koordinaatti



Etsitty ei löydetty



Hyvä rajamerkki
(lähes alkuperäisessä kunnossa)



Koordinaatin osoittama paikka

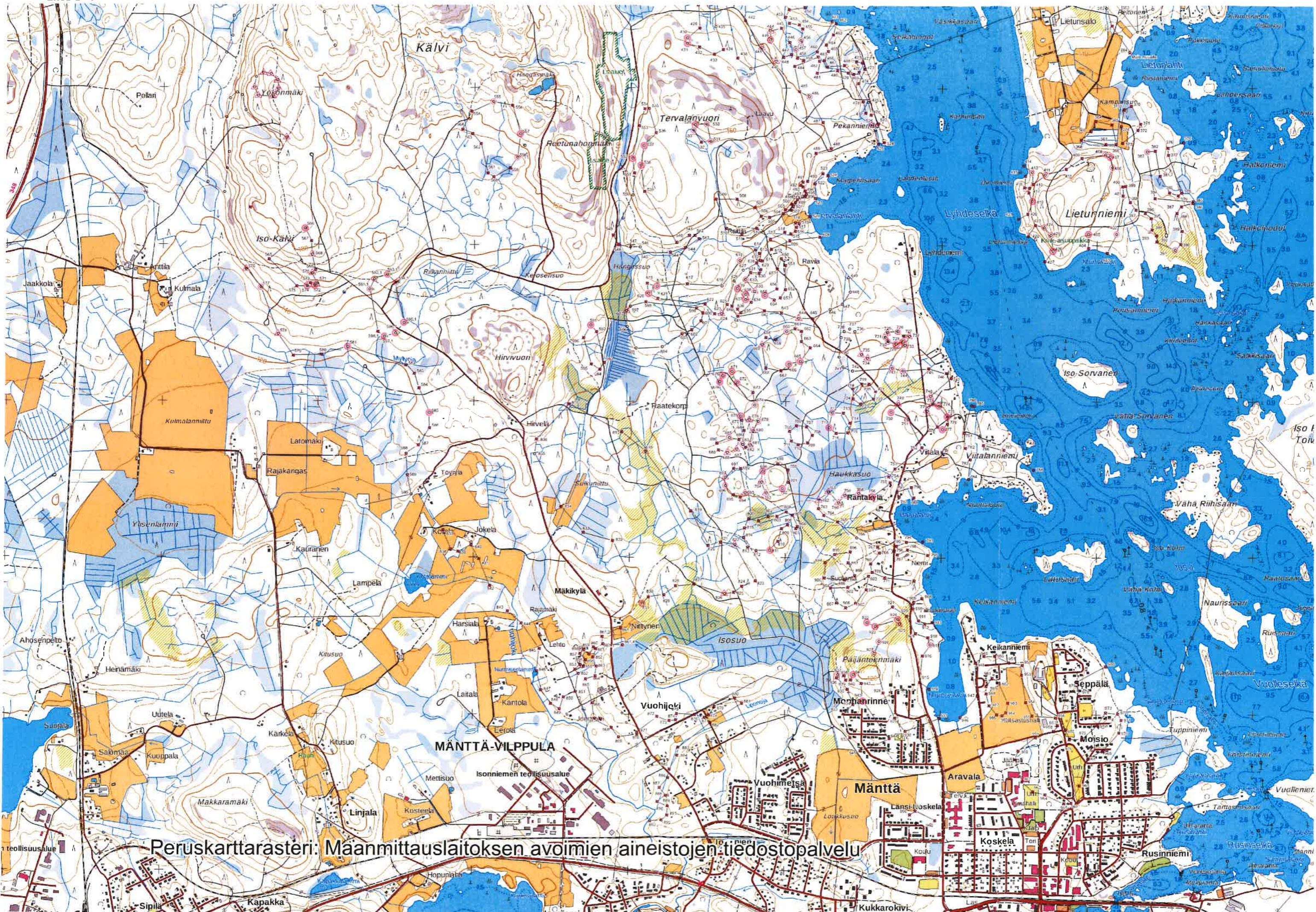


Rajamerkkien välinen yhdysviiva

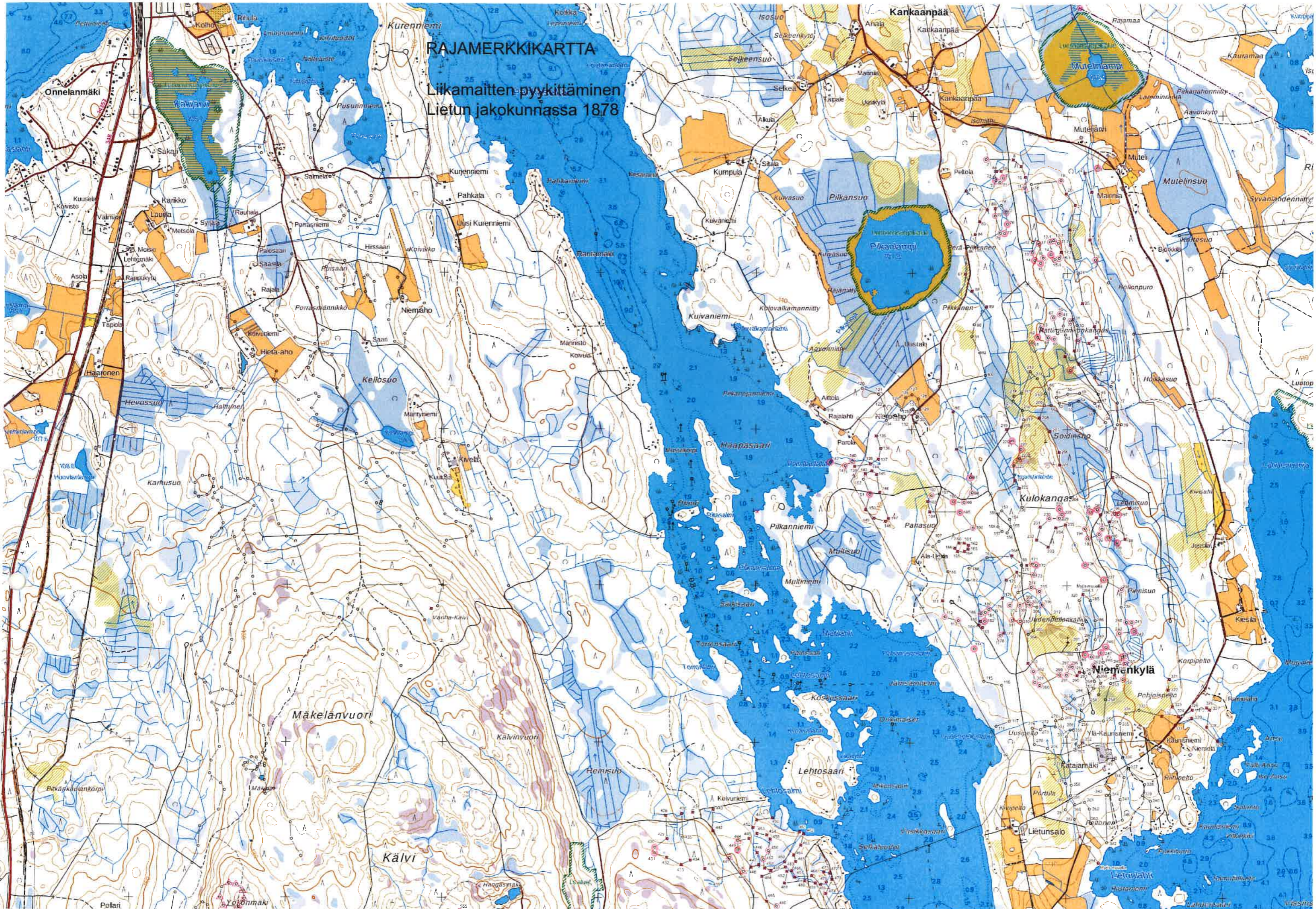


Väliviisarin eli suuntakiven
paikka tai kaivanto





Peruskarttarasteri: Maanmittauslaitoksen avoimien aineistojen tiedostopalvelu



Liite 12

Lietun jakokunnan liikamaiden rajapyykit

Päivitetty: 2.3.2018

Pyykki Nro		Löytynyt		Kuva	Kunto			Kaikki	Rajapyykin laji:			
		232	593	122	91	141	593	1012	202	29	1	
		117	149	28	43	74	149	435	104	13	0	
		Kälvi	115	444	94	48	67	444	577	98	16	1
		On	Ei	On	hyvä	sortunut	hävinnyt		nelik.	viisik.	maak.	
	ETRS-TM35FIM											
	ETRS 89 (WGS84)											
1	N6889671 E376192	1			1			1			1	
2			1					1	1			
3			1					1	1			
4			1					1	1			
5	N6889091 E376186	1				1		1	1	1		
6								1				
7	N6889705 E375447	1				1		1	1			
8			1					1	1			
9			1					1	1			
10			1					1	1			
11	N6889555 E375721	1						1				
11.1				1	1			1			1	
12								1				
12.1								1				
13	N6889193 E375941	1		1		1		1	1	1		
13.1	N6889123 E375785	1		1		1		1	1	1		
14		1		1	1			1	1			
14.1	N6889129 E375961	1		1	1			1	1			
15	N6889058 E375833	1		1	1			1	1			
15.1	N62,1135 E24,6216	1		1		1		1	1			
16	N62,1138 E24,6212	1		1		1		1	1			
16.1	N62,1135 E24,6222	1		1		1		1	1			
17		1		1		1		1	1			
17.1			1					1	1			
18								1				
19	N6889515 E375917	1				1		1			1	
20			1					1	1			
21			1					1	1			
22			1					1	1			
23			1					1	1			
24								1				
25			1					1	1			
26			1					1	1			
27			1					1	1			
28			1					1	1			
29	N6888583 E376075	1				1		1	1			
30								1				
31								1				
32	N6888698 E376024	1				1		1	1			
33			1					1	1			
34			1					1	1			
35								1				
36								1				
37								1				
38								1				
39								1				
40	N6888734 E375974	1				1		1	1			
41								1				
42								1				
43								1				
44			1					1	1			
45		1		1	1			1	1			
46								1				

Nro		On	Ei	On	hyvä	sortunut	hävinyt		nelik.	viisik.	maak.
47									1		
48									1		
49									1		
50									1		
51									1		
52									1		
53									1		
54									1		
55									1		
56									1		
57									1		
58									1		
59									1		
60									1		
61	N6888554 E375775	1				1			1	1	
62	N6888600 E375808	1		1	1				1		1
63	N6888640 E375848	1				1			1	1	
64	N6888600 E375892	1				1			1	1	
65	N6888579 E375922	1				1			1	1	
66									1		
67	N6888719 E375915	1				1			1	1	
68			1				1		1		
69			1				1		1		
70	N6889975 E375559	1			1				1		1
71	N6889574 E355559	1				1			1	1	
72	N6889558 E375534	1		1	1				1		1
73									1		
74									1		
75	N6889383 E375597	1				1			1	1	
76	N6889303 E375603	1		1	1				1	1	
77	N6889254 E375589	1		1	1				1	1	
78	N6889249 E375575	1				1			1	1	
79	N6889366 E375522	1				1			1	1	
80			1				1		1		
81			1				1		1		
82			1				1		1		
83			1				1		1		
84			1				1		1		
85									1		
86									1		
87			1				1		1		
88			1				1		1		
89			1				1		1		
90									1		
91									1		
92									1		
93									1		
94									1		
95			1				1		1		
96			1				1		1		
97	N6887675 E375390	1		1	1				1	1	
98	N6887595 E375392	1				1			1	1	
99	N6887538 E375341	1				1			1	1	
100	N6887533 E375274	1		1	1				1	1	
101									1		
102	N6887582 E375137	1				1			1	1	
103			1				1		1		
104			1				1		1		
105	N6887473 E375315	1			1				1	1	
106		1				1			1	1	
107									1		
108									1		
109									1		
110									1		

Nro		On	Ei	On	hyvä	sortunut	hävinyt	nelik. viisik. maak.		
111			1				1	1		
112	N6886775 E375222	1				1		1	1	
113	N6886802 E375278	1				1		1	1	
114	N6886594 E375404	1			1			1	1	
115								1		
116								1		
117								1		
118								1		
119								1		
120								1		
121								1		
122								1		
123								1		
124								1		
125								1		
126								1		
127								1		
128								1		
129								1		
130								1		
131								1		
132								1		
133								1		
134								1		
135			1				1	1		
136			1				1	1		
137			1				1	1		
138			1				1	1		
139			1				1	1		
140	N6887716 E374616	1				1		1	1	
141	N6887748 E374577	1				1		1	1	
142	N6887781 E374509	1			1			1		1
143			1				1	1		
144			1				1	1		
145			1				1	1		
146			1				1	1		
147			1				1	1		
148			1				1	1		
149			1				1	1		
150			1				1	1		
151	N6887570 E374735	1			1			1	1	
152								1		
153								1		
154								1		
155								1		
156								1		
157								1		
158								1		
159								1		
160			1				1	1		
161			1				1	1		
162			1				1	1		
163			1				1	1		
164			1				1	1		
165			1				1	1		
166			1				1	1		
167								1		
168			1				1	1		
169								1		
170			1				1	1		
171	N6887128 E375795	1				1		1	1	
172	N6887084 E375801	1			1			1	1	
173	N6887071 E375792	1				1		1	1	
174			1				1	1		

Nro	On	Ei	On	hyvä	sortunut	hävinyt	nelik.	viisik.	maak.
175		1				1	1		
176		1				1	1		
177		1				1	1		
178	N6886688 E375587	1			1		1	1	
179							1		
180	N6886841 E375494	1			1		1	1	
181	N6886822 E375484	1			1		1	1	
182	N6886787 E375477	1		1			1		1
183			1			1	1		
184			1			1	1		
185			1			1	1		
186	N6886821 E375454	1			1		1	1	
187							1		
188							1		
189	N6887487 E376184	1		1			1	1	
190			1			1	1		
191	N6887327 E376229	1			1		1	1	
192	N6887323 E376120	1			1		1	1	
193	N6887293 E376145	1			1		1	1	
194	N6887372 E376124	1		1	1		1	1	
195	N6887472 E376153	1		1			1	1	
196	N6887467 E376312	1		1			1	1	
197	N6887469 E376333	1		1	1		1	1	
198			1			1	1		
199	N6887287 E376331	1		1			1		1
200	N6887327 E376254	1		1			1		1
201			1			1	1		
202			1			1	1		
203			1			1	1		
204							1		
205			1			1	1		
206			1			1	1		
207			1			1	1		
208			1			1	1		
209							1		
210							1		
211							1		
212							1		
213							1		
214							1		
215							1		
216							1		
217							1		
218							1		
219			1			1	1		
220	N6887932 E375648	1		1	1		1		1
221	N6887875 E375710	1		1	1		1		1
222	N6887821 E375703	1		1	1		1	1	
223	N6887777 E375663	1		1		1	1	1	
224			1			1	1		
225			1			1	1		
226							1		
227	N6887486 E375960	1		1			1	1	
228	N6887456 E375969	1		1	1		1	1	
229	N6887443 E375964	1				1	1	1	
230	N6887439 E375901	1				1	1	1	
231			1			1	1		
232			1			1	1		
233			1			1	1		
234			1			1	1		
235			1			1	1		
236	N6887140 E376120	1		1			1	1	
237	N6887042 E376244	1		1			1	1	
238	N6886992 E376530	1		1	1		1	1	

Nro		On	Ei	On	hyvä	sortunut	hävinyt	nelik.	viisik.	maak.
239								1		
240	N6886776 E376378	1				1		1	1	
241	N6886781 E376416	1		1		1		1	1	
242	N6886731 E376431	1			1			1	1	
243	N6886723 E376338	1				1		1	1	
244	N6886589 E376361	1				1		1	1	
245	N6886552 E376350	1		1	1			1	1	
246	N6886600 E376232	1			1			1	1	
247	N6886577 E376214	1			1			1	1	
248								1		
249		1		1	1			1	1	
250								1		
251	N6886518 E376377	1				1		1	1	
252	N6886442 E376306	1				1		1	1	
253								1		
254								1		
255								1		
256								1		
257								1		
258								1		
259								1		
260								1		
261								1		
262	N6886467 E376213	1				1		1	1	
263								1		
264								1		
265								1		
266								1		
267								1		
268								1		
269								1		
270								1		
271								1		
272								1		
273								1		
274								1		
275								1		
276								1		
277								1		
278	On kartassa-puuttuu luettelosta							1		
280								1		
281								1		
282								1		
283			1				1	1		
284			1				1	1		
284.1	Alkup. Kartassa nro 284							1		
285								1		
286								1		
287								1		
288	N6886544 E376157	1				1		1	1	
289	N6886555 E376119	1			1			1	1	
290								1		
291								1		
292								1		
293								1		
294			1				1	1		
295			1				1	1		
296	N6886490 E375036	1				1		1	1	
297	N6886477 E375999	1				1		1	1	
298	N6886433 E375996	1				1		1	1	
299	N6886432 E375956	1				1		1	1	
300	N6886366 E375821	1				1		1	1	
301	N6886397 E375801	1				1		1	1	
302	N6886454 E375799	1				1		1	1	

Nro	On	Ei	On	hyvä	sortunut	hävinyt	nelik.	viisik.	maak.
303		1				1	1		
304							1		
305							1		
306							1		
307	N6886875	E375752	1		1		1	1	
308	N6886903	E375750	1		1		1	1	
309	N6886874	E375700	1		1		1	1	
310	N6886775	E375685	1		1		1	1	
311	N6886787	E375649	1		1		1	1	
312	N6886875	E375644	1		1		1	1	
313							1		
314	N6887000	E375779	1		1		1	1	
315	N6886984	E375829	1		1		1	1	
316	N6886885	E375843	1		1		1	1	
317							1		
318							1		
319							1		
320							1		
321		1				1	1		
322		1				1	1		
323		1				1	1		
324		1				1	1		
325		1				1	1		
326		1				1	1		
327		1				1	1		
328		1				1	1		
329		1				1	1		
330		1				1	1		
331		1				1	1		
332		1				1	1		
333							1		
334							1		
335							1		
336							1		
337							1		
338							1		
339							1		
340							1		
341							1		
342							1		
343							1		
344							1		
345							1		
346							1		
347							1		
348							1		
349							1		
350							1		
351							1		
352							1		
353							1		
354							1		
355							1		
356							1		
357							1		
358							1		
359							1		
360							1		
361							1		
362							1		
363							1		
364		1				1	1		
365		1				1	1		
366		1				1	1		

Nro		On	Ei	On	hyvä	sortunut	hävinyt		nelik.	viisik.	maak.
367			1				1	1			
368			1				1	1			
369.1			1				1	1			
370			1				1	1			
371			1				1	1			
372			1				1	1			
373			1				1	1			
373.1			1				1	1			
374			1				1	1			
375			1				1	1			
376			1				1	1			
377			1				1	1			
378			1				1	1			
379			1				1	1			
380			1				1	1			
381			1				1	1			
382			1				1	1			
383	N6885395 E376104	1				1		1	1		
384			1				1	1			
385			1				1	1			
386			1				1	1			
387			1				1	1			
388			1				1	1			
389			1				1	1			
390			1				1	1			
391	N6883954 E376538	1				1		1	1		
392			1				1	1			
393			1				1	1			
394			1				1	1			
395			1				1	1			
396			1				1	1			
397			1				1	1			
398			1				1	1			
399			1				1	1			
400			1				1	1			
401			1				1	1			
402	N6884050 E376139	1				1		1	1		
403			1				1	1			
404			1				1	1			
405	N6884056 E375944	1			1			1	1		
406	N6884435 E376120	1				1		1	1		
407	N6884566 E376082	1			1			1	1		
408	N6884576 E376062	1				1		1	1		
409			1				1	1			
410			1				1	1			
411	N6884438 E375684	1				1		1	1		
412			1				1	1			
413	N6884460 E375597	1				1		1	1		
414			1				1	1			
415			1				1	1			
416			1				1	1			
417			1				1	1			
418			1				1	1			
419	N6884250 E375598	1			1			1	1		
420			1				1	1			
421			1				1	1			
422			1				1	1			
423			1				1	1			
424	N6884117 E375679	1				1		1	1		
425	N6884054 E375713		1				1	1			
426	N6883880 E375710	1			1			1	1	1	
427			1				1	1			
428			1				1	1			
429			1				1	1			

Nro		On	Ei	On	hyvä	sortunut	hävinyt	nelik.	viisik.	maak.
430	N 62 04.734 E 24 34.564	1		1	1			1	1	
431	N 62 04.715 E 24 35.091	1		1	1			1	1	
432			1				1	1		
433			1				1	1		
434			1				1	1		
435			1				1	1		
436			1				1	1		
437			1				1	1		
438			1				1	1		
439			1				1	1		
440	N 62 04.661 E 24 35.199	1		1		1		1	1	
441	N 62 04.712 E 24 35.091	1		1	1			1	1	
442			1				1	1		
443			1				1	1		
444	N 62 04.764 E 24 35.167	1		1		1		1	1	
445			1				1	1		
446			1				1	1		
447			1				1	1		
448			1				1	1		
449	N 62 04.731 E 24 35.171	1		1	1			1	1	
450			1				1	1		
451			1				1	1		
452			1				1	1		
453			1				1	1		
454			1				1	1		
455			1				1	1		
456	N 62 04.724 E 24 35.382	1		1		1		1	1	
457	N 62 04.698 E 24 35.336	1		1		1		1	1	
458			1				1	1		
459			1				1	1		
460			1				1	1		
461			1				1	1		
462			1				1	1		
463			1				1	1		
464			1				1	1		
465			1				1	1		
466			1				1	1		
467			1				1	1		
468			1				1	1		
469			1				1	1		
470			1				1	1		
471			1				1	1		
472			1				1	1		
473			1				1	1		
474			1				1	1		
475			1				1	1		
476			1				1	1		
477			1				1	1		
478			1				1	1		
479			1				1	1		
480			1				1	1		
481			1				1	1		
482			1				1	1		
483			1				1	1		
484			1				1	1		
485			1				1	1		
486	N 62 04.537 E 24 35.448	1		1	1			1		1
487			1				1	1		
488			1				1	1		
489			1				1	1		
490			1				1	1		
491			1				1	1		
492			1				1	1		
493			1				1	1		

Nro		On	Ei	On	hyvä	sortunut	hävinyt		nelik.	viisik.	maak.
494			1				1	1			
495			1				1	1			
496			1				1	1			
497			1				1	1			
498			1				1	1			
499			1				1	1			
500			1				1	1			
501			1				1	1			
502			1				1	1			
503			1				1	1			
504			1				1	1			
505			1				1	1			
506			1				1	1			
507			1				1	1			
508			1				1	1			
509			1				1	1			
510			1				1	1			
511			1				1	1			
512			1				1	1			
513			1				1	1			
514			1				1	1			
515			1				1	1			
516			1				1	1			
517			1				1	1			
518			1				1	1			
519			1				1	1			
520			1				1	1			
521			1				1	1			
522			1				1	1			
523			1				1	1			
524			1				1	1			
525			1				1	1			
526	N 62 04.440 E 24 35.94	1				1		1	1		
527			1					1	1		
528			1					1	1		
529	N 62 04.435 E 24 34.662	1		1	1			1	1		
530	N 62 04.424 E 24 34.717	1		1		1		1	1		
531	N 62 04.372 E 24 34.757	1				1		1	1		
532			1					1	1		
533	N 62 04.415 E 24 34.641	1				1		1	1		
534			1					1	1		
535			1					1	1		
536			1					1	1		
537	N 62 04.356 E 24 34.299	1		1		1		1	1		
538	N 62 04.307 E 24 34.269	1		1	1			1	1	1	
539			1					1	1		
540			1					1	1		
541			1					1	1		
542			1					1	1		
543			1					1	1		
544			1					1	1		
5441			1					1	1		
545									1		
546									1		
547									1		
548			1					1	1		
549			1					1	1		
550									1		
551			1					1	1		
552	N 62 04.313 E 24 34.226	1		1	1			1		1	
553			1					1	1		
554			1					1	1		
555	N 62 04.474 E 24 33.064	1				1		1	1		
556			1					1	1		

Nro		On	Ei	On	hyvä	sortunut	hävinyt		nelik.	viisik.	maak.
557	N 62 04.369 E 24 33.395	1		1	1			1		1	
558	N 62 04.288 E 24 33.364	1		1		1		1	1		
559			1					1	1		
560			1					1	1		
561			1					1	1		
562			1					1	1		
563			1					1	1		
564			1					1	1		
565			1					1	1		
566	N 62 04.011 E 24 31.796	1		1	1			1	1		
567			1					1	1		
568	N 62 03.929 E 24 31.847	1		1		1		1	1	1	
569			1					1	1		
570	N 62 03.857 E 24 31.844	1		1		1		1	1		
571	N 62 03.828 E 24 31.893	1		1		1		1	1		
572	N 62 03.815 E 24 31.879	1		1	1			1	1		
573	N 62 03.811 E 24 31.819	1		1	1			1	1		
574	N 62 03.818 E 24 31.816	1		1	1			1	1	1	
575			1					1	1		
576	N 62 03.869 E 24 31.364	1		1		1		1	1		
577	N 62 03.799 E 24 31.487	1				1		1		1	
578	N 62 03.640 E 24 31.609	1		1		1		1	1		
579			1					1	1		
580			1					1	1		
581	N 62 03.609 E 24 32.151	1		1		1		1	1		
582			1					1	1		
583			1					1	1		
584			1					1	1		
585	N 62 03.393 E 24 32.787	1		1	1			1	1		1
586			1					1	1		
587			1					1	1		
588			1					1	1		
589			1					1	1		
590			1					1	1		
591	N 62 03.715 E 24 33.963	1		1	1			1	1	1	
592			1					1	1		
593			1					1	1		
594			1					1	1		
595			1					1	1		
596			1					1	1		
597			1					1	1		
598			1					1	1		
591.1	N 62 03.806 E 24 32.290	1		1		1		1	1		
592.1	N 62 03.851 E 24 32.330	1		1		1		1	1		
593.1	N 62 03.862 E 24 32.431	1		1	1			1	1		
594.1	N 62 03.838 E 24 32.493	1		1		1		1	1		
595.1	N 62 03.703 E 24 32.574	1		1	1			1	1		
596.1	N 62 03.664 E 24 32.509	1		1	1			1	1		
597.1	N 62 03.651 E 24 32.426	1		1	1			1	1		
598.1			1					1	1		
599			1					1	1		
600			1					1	1		
601			1					1	1		
602			1					1	1		
603			1					1	1		
604			1					1	1		
605			1					1	1		
606									1		
607	N6883552 E373043	1		1	1			1	1		
608			1					1	1		
609			1					1	1		
610			1					1	1		
611			1					1	1		
612			1					1	1		

Nro		On	Ei	On	hyvä	sortunut	hävinyt	nelik.	viisik.	maak.
613			1				1	1		
614			1				1	1		
615	N 62 03.967 E 24 35.047	1				1		1	1	
616								1		
617			1				1	1		
618	N 62 03.864 E 24 34.461	1		1		1		1	1	
619			1				1	1		
620	N 62 03.842 E 24 34.408	1		1	1			1	1	
621			1				1	1		
622								1		
623			1				1	1		
624	N6883557 E373589	1		1	1			1	1	
625			1				1	1		
626			1				1	1		
627			1				1	1		
628			1				1	1		
629			1				1	1		
630			1				1	1		
631			1				1	1		
632	N 62 03.904 E 24 35.076	1				1		1	1	
633	N 62 03.864 E 24 35.153	1		1	1			1	1	
634			1				1	1		
635			1				1	1		
636			1				1	1		
637	N 62 03.831 E 24 35.039	1		1	1			1	1	
638	N 62 03.850 E 24 35.092	1		1		1		1	1	
639	N 62 03.868 E 24 35.026	1		1	1			1	1	
640			1				1	1		
641			1				1	1		
642			1				1	1		
643			1				1	1		
644	N 62 03.774 E 24 35.474	1		1		1		1	1	
645			1				1	1		
646								1		
647								1		
648								1		
649								1		
650			1				1	1		
651			1				1	1		
652			1				1	1		
653			1				1	1		
654			1				1	1		
655	N 62 03.843 E 24 35.230	1		1	1			1		1
656			1				1	1		
657			1				1	1		
658			1				1	1		
659			1				1	1		
660	N 62 03.729 E 24 35.386	1		1		1		1	1	
661			1				1	1		
662			1				1	1		
663			1				1	1		
664			1				1	1		
665	N 62 03.623 E 24 35.511	1		1		1		1	1	
666	N 62 03.617 E 24 35.431	1		1		1		1	1	
667			1				1	1		
668			1				1	1		
669	N 62 03.673 E 24 35.236	1		1		1		1	1	
670	N 62 03.566 E 24 34.973	1		1	1			1	1	
671	N 62 03.572 E 24 34.036	1		1		1		1	1	
672	N 62 03.533 E 24 35.076	1		1	1			1	1	
673			1				1	1		
674	N 62 03.464 E 24 35.205	1				1		1	1	
675	N 62 03.435 E 24 35.101	1		1	1			1	1	
676	N 62 03.538 E 24 34.956	1		1	1			1	1	

Nro		On	Ei	On	hyvä	sortunut	hävinyt		nelik.	viisik.	maak.
557	N 62 04.369 E 24 33.395	1		1	1			1		1	
558	N 62 04.288 E 24 33.364	1		1		1		1	1		
559			1					1	1		
560			1					1	1		
561			1					1	1		
562			1					1	1		
563			1					1	1		
564			1					1	1		
565			1					1	1		
566	N 62 04.011 E 24 31.796	1		1	1			1	1		
567			1					1	1		
568	N 62 03.929 E 24 31.847	1		1		1		1	1		
569			1					1	1		
570	N 62 03.857 E 24 31.844	1		1		1		1	1		
571	N 62 03.828 E 24 31.893	1		1		1		1	1		
572	N 62 03.815 E 24 31.879	1		1	1			1	1		
573	N 62 03.811 E 24 31.819	1		1	1			1	1		
574	N 62 03.818 E 24 31.816	1		1	1			1	1		
575			1					1	1		
576	N 62 03.869 E 24 31.364	1		1		1		1	1		
577	N 62 03.799 E 24 31.487	1				1		1		1	
578	N 62 03.640 E 24 31.609	1		1		1		1	1		
579			1					1	1		
580			1					1	1		
581	N 62 03.609 E 24 32.151	1		1		1		1	1		
582			1					1	1		
583			1					1	1		
584			1					1	1		
585	N 62 03.393 E 24 32.787	1		1	1			1		1	
586			1					1	1		
587			1					1	1		
588			1					1	1		
589			1					1	1		
590			1					1	1		
591	N 62 03.715 E 24 33.963	1		1	1			1	1		
592			1					1	1		
593			1					1	1		
594			1					1	1		
595			1					1	1		
596			1					1	1		
597			1					1	1		
598			1					1	1		
591.1	N 62 03.806 E 24 32.290	1		1		1		1	1		
592.1	N 62 03.851 E 24 32.330	1		1		1		1	1		
593.1	N 62 03.862 E 24 32.431	1		1	1			1	1		
594.1	N 62 03.838 E 24 32.493	1		1		1		1	1		
595.1	N 62 03.703 E 24 32.574	1		1	1			1	1		
596.1	N 62 03.664 E 24 32.509	1		1	1			1	1		
597.1	N 62 03.651 E 24 32.426	1		1	1			1	1		
598.1			1					1	1		
599			1					1	1		
600			1					1	1		
601			1					1	1		
602			1					1	1		
603			1					1	1		
604			1					1	1		
605			1					1	1		
606									1		
607	N6883552 E373043	1		1	1			1	1		
608			1					1	1		
609			1					1	1		
610			1					1	1		
611			1					1	1		
612			1					1	1		

Nro		On	Ei	On	hyvä	sortunut	hävinyt	nelik.	viisik.	n
741								1		
742								1		
743	N 62 03.612 E 24 36.148	1				1		1		1
744	N 62 03.602 E 24 35.245		1				1	1		
745			1					1	1	
746			1					1	1	
747			1					1	1	
748	N 62 03.520 E 24 36.433	1				1		1	1	
749	N 62 03.491 E 24 36.204	1				1		1	1	
750	N 62 03.457 E 24 36.163	1		1	1			1	1	
751	N 62 03.456 E 24 36.273	1				1		1	1	1
752			1				1	1		
753			1					1	1	
754			1					1	1	
755			1					1	1	
756	N 62 03.173 E 24 35.973	1		1	1			1		1
758	N 62 03.173 E 24 35.973	1		1		1		1	1	
759	N 62 03.163 E 24 35.880	1		1		1		1	1	
760	N 62 03.137 E 24 35.834	1		1		1		1	1	
761	N 62 03.176 E 24 35.758	1		1		1		1		1
762	N 62 03.148 E 24 35.701	1				1		1	1	
763			1				1	1		
764			1					1	1	
765			1					1	1	
766			1					1	1	
767			1					1	1	
768			1					1	1	
769			1					1	1	
770			1					1	1	
771			1					1	1	
772			1					1	1	
773	N 62 03.498 E 24 36.473	1		1		1		1	1	
774	N 62 03.505 E 24 36.522	1		1	1			1		1
775			1				1	1		
776			1					1	1	
777	N 62 03.455 E 24 36.583	1		1	1			1	1	
778			1					1	1	
779	N 62 03.723 E 24 36.247	1		1		1		1		1
780			1					1	1	
781			1					1	1	
782			1					1	1	
783			1					1	1	
784			1					1	1	
785			1					1	1	
786			1					1	1	
787			1					1	1	
788			1					1	1	
789			1					1	1	
790			1					1	1	
791			1					1	1	
792			1					1	1	
793			1					1	1	
794			1					1	1	
795			1					1	1	
796			1					1	1	
797			1					1	1	
798			1					1	1	
799			1					1	1	
800			1					1	1	
801			1					1	1	
802			1					1	1	
803			1					1	1	
804			1					1	1	
805			1					1	1	

Nro		On	Ei	On	hyvä	sortunut	hävinyt	nelik.	viisik.	maak.
806			1				1	1		
807			1				1	1		
808			1				1	1		
809			1				1	1		
810			1				1	1		
811	N 62 02.966 E 24 35.367	1		1	1			1	1	1
812			1				1	1		
813			1				1	1		
814			1				1	1		
815			1				1	1		
816			1				1	1		
817			1				1	1		
818	N 62 03.288 E 24 34.362	1		1		1		1	1	
819			1				1	1		
820			1				1	1		
821			1				1	1		
822	N 62 02.980 E 24 35.038	1		1		1		1	1	1
823			1				1	1		
824			1				1	1		
825			1	1			1	1		
826	N 62 02.809 E 24 35.055	1		1		1		1	1	
827			1				1	1		
828			1				1	1		
829			1				1	1		
830			1				1	1		
831	N 62 02.762 E 24 34.442	1		1	1			1	1	
832			1				1	1		
833			1				1	1		
834			1				1	1		
835			1				1	1		
836			1				1	1		
837			1				1	1		
838			1				1	1		
839			1				1	1		
840			1				1	1		
841			1				1	1		
842			1				1	1		
843			1				1	1		
844			1				1	1		
845			1				1	1		
846			1				1	1		
847			1				1	1		
848			1				1	1		
849			1				1	1		
850			1				1	1		
851			1				1	1		
852			1				1	1		
853			1				1	1		
854			1				1	1		
855			1				1	1		
856			1				1	1		
857			1				1	1		
858			1				1	1		
859			1				1	1		
860			1				1	1		
861			1				1	1		
861.1			1				1	1		
861.2			1				1	1		
861.3			1				1	1		
861.4			1				1	1		
862			1				1	1		
863			1				1	1		
864			1				1	1		
865			1				1	1		

Nro	On	Ei	On	hyvä	sortunut	hävinyt	nelik.	viisik.	maak.
866		1				1	1		
867		1				1	1		
868		1				1	1		
869		1				1	1		
870		1				1	1		
871		1				1	1		
872		1				1	1		
873		1				1	1		
874		1				1	1		
875		1				1	1		
876		1				1	1		
877		1				1	1		
878		1				1	1		
879		1				1	1		
880		1				1	1		
881		1				1	1		
882		1				1	1		
883		1				1	1		
884		1				1	1		
885		1				1	1		
886		1				1	1		
887		1				1	1		
888		1				1	1		
889		1				1	1		
890		1				1	1		
891		1				1	1		
892		1				1	1		
893		1				1	1		
894		1				1	1		
895		1				1	1		
896	N 6884905 E 337459	1				1	1		
897		1				1	1		
898		1				1	1		
899		1				1	1		
900		1				1	1		
901		1				1	1		
902		1				1	1		
903		1				1	1		
904		1				1	1		
905		1				1	1		
906		1				1	1		
907		1				1	1		
908		1				1	1		
909		1				1	1		
910		1				1	1		
911		1				1	1		
912		1				1	1		
913		1				1	1		
914		1				1	1		
915		1				1	1		
916		1				1	1		
917	N 62 02.662 E 24 36.515	1				1	1		
918		1				1	1		
919		1				1	1		
920		1				1	1		
921		1				1	1		
922	N 62 02.752 E 24 36.025	1	1		1		1	1	
923	N 62 02.744 E 24 36.094	1			1		1		1
924	N 62 02.765 E 24 36.252	1		1	1		1	1	
925	N 62 02.750 E 24 36.277	1		1		1	1	1	
926	N 62 02.683 E 24 26.099		1			1	1		
927			1			1	1		
928			1			1	1		
929			1			1	1		

Nro		On	Ei	On	hyvä	sortunut	hävinyt	nelik.	viisik.	maak.
930			1				1	1		
931			1				1	1		
932			1				1	1		
933			1				1	1		
934			1				1	1		
935			1				1	1		
936			1				1	1		
937	N 62 02.550 E 24 35.999	1				1		1	1	
938			1				1	1		
939			1				1	1		
940			1				1	1		
941	N6881267 E374426	1		1	1			1		1
942			1	1			1	1		
943	N 62 02.471 E 24 36.005	1		1	1			1	1	
944			1				1	1		
945			1				1	1		
946			1				1	1		
947			1				1	1		
948			1				1	1		
949			1				1	1		
950			1				1	1		
951			1				1	1		
952			1				1	1		
953			1				1	1		
954			1				1	1		
955			1				1	1		
956			1				1	1		
957			1				1	1		
958			1				1	1		
959			1				1	1		
960			1				1	1		
961			1				1	1		
962			1				1	1		
963			1				1	1		
964			1				1	1		
965			1				1	1		
966			1				1	1		
967			1				1	1		
968			1				1	1		
969			1				1	1		
970			1				1	1		
971			1				1	1		
972			1				1	1		
973			1				1	1		
974			1				1	1		
975			1				1	1		
976			1				1	1		
977			1				1	1		
978			1				1	1		
979			1				1	1		
980			1				1	1		
981			1				1	1		
982			1				1	1		
983			1				1	1		
984			1				1	1		
985			1				1	1		
986			1				1	1		
987			1				1	1		
988			1				1	1		
989			1				1	1		
990			1				1	1		
991			1				1	1		
992			1				1	1		

Liite 13. Lietun liikamaiden rajamerkki-projektissa maastossa tarkastettuja pyykkejä.

Kuviin on merkitty pyykkien numerot ja sijaintialue.

Kuvia ovat ottaneet projektissa mukana olleet vapaaehtoiset.



Pyykki 141, Niemenkylä.



Pyykki 14, Niemenkylä.



Pyykki 45, Rättimännikönkangas.



Pyykki 76, Niemenkylä.



Pyykki 100, Niemenkylä.



Pyykki 197, Niemenkylä.



Pyykki 221, Niemenkylä.



Pyykki 222, Niemenkylä.



Pyykki 238, Niemenkylä.



Pyykki 249, Niemenkylä.



Pyykki 430, Tervalanvuori.



Pyykki 441, Tervalanvuori.



Pyykki 449, Tervalanvuori.



Pyykki 486, Tervalanvuori.



Pyykki 529, Tervalanvuori.



Pyykki 552, Tervalanvuori.



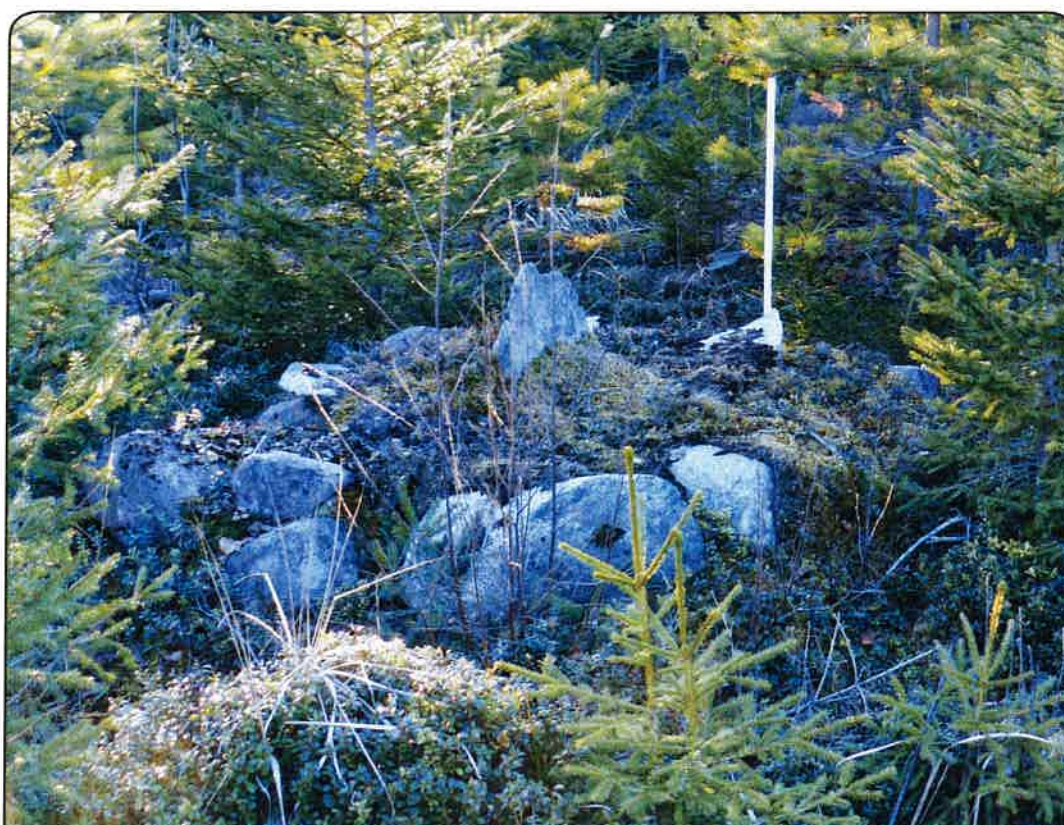
Pyykki 574, Iso-Kälvi.



Pyykki 591, Hirvivuori.



Pyykki 595,_1 Iso-Kälvi.



Pyykki 597,_1 Iso-Kälvi.



Pyykki 607, Kälvi.



Pyykki 620, Kälvi



Pyykki 633, Tervalantien varrella.



Pyykki 638, Tervalantien varrella.



Pyykki 639, Tervalantien varrella.



Pyykki 655, Tervalantien varrella.



Pyykki 666, Tervalantien varrella.



Pyykki 676, Kälvi.



Pyykki 680, Kälvi.



Pyykki 697, Kälvi.



Pyykki 698, Kälvi.



Pyykki 703, Kälvi.



Pyykki 717, Kälvi.



Pyykki 728, Tervalantien varrella.



Pyykki 758, Rantakylä.



Pyykki 774, Viitalanniemi.



Pyykki 777, Viitalanniemi.



Pyykki 924, Päijänteenmäki.

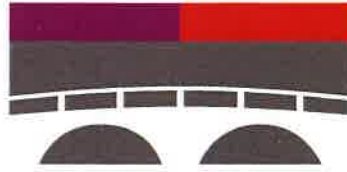


Pyykki 941, Päijänteenmäki.



Pyykki 941, Päijänteenmäki 2.





PIRKANMAAN **M**AAKUNTAMUSEO

