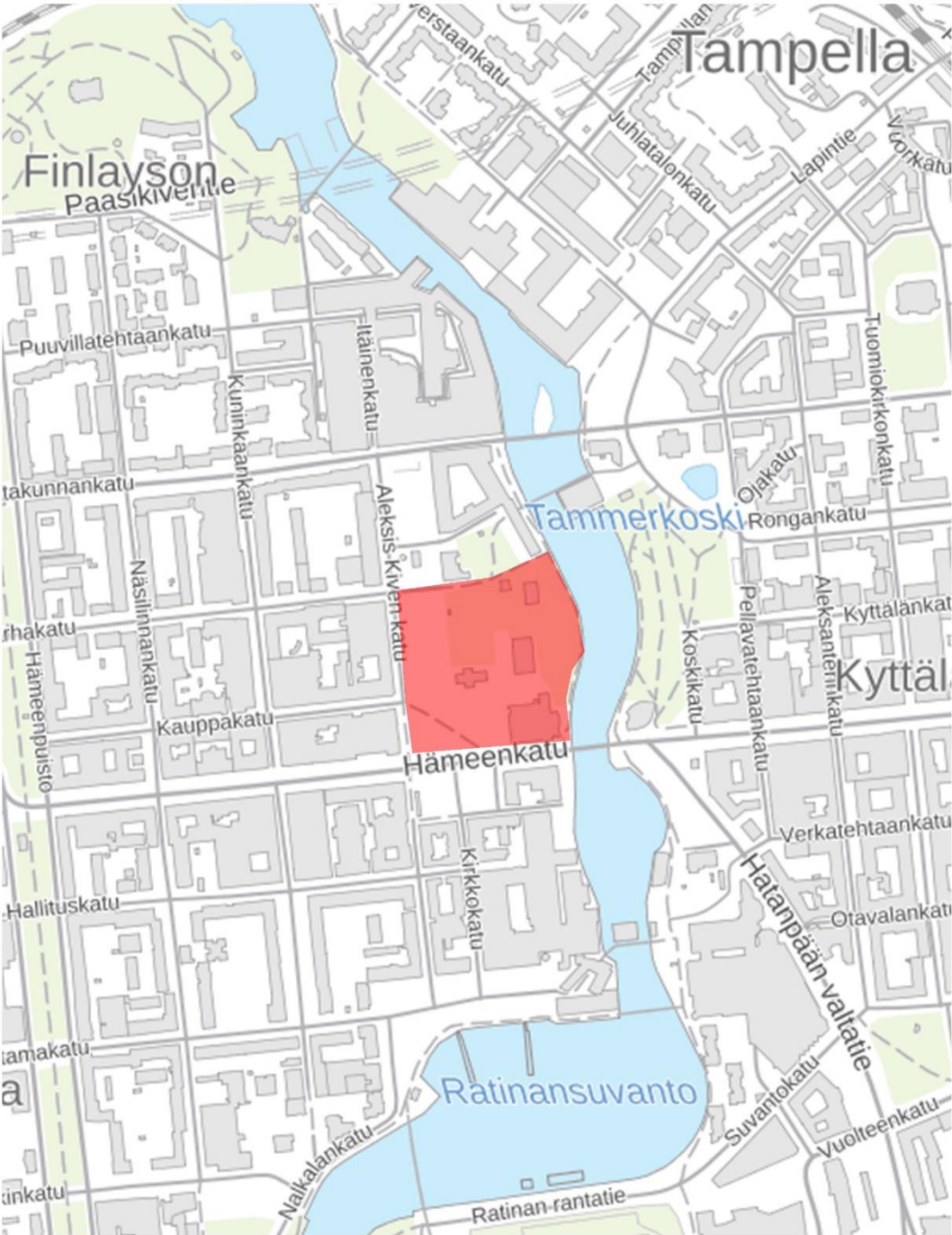


Tampere Kirjastonpuisto
Frenckellin pannuhuoneen edustan
kaupunkiarkeologinen maatutkaus
9.4.2018



Muuritutkimus Ky
FM Tarja Knuutinen

Kohteen sijainti



Arkisto- ja rekisteritiedot

Tutkimuskohde: Tampere, Frenckellin paperitehtaan ja Kirjastonpuiston alue (mj-rek. 1000018817)

Tutkimuslupa: -

Tutkimuksen laatu: Prospektointi / maatulkaus

MJ-tyyppi: Muinaisjäännösryhmät

MJ-tyypin tarkenne: teollisuuskohteet, paperiruukit

Kohteen ajoitus: 1700-1900-luku

Koordinaatit (ETRS TM-35FIN): p 6822699 i 327688 (Frenckellin pannuhuone)

Rekisterikylä: Tampere, II kaupunginosa

Kiinteistötunnus: 837-102-9903-0

Maanomistaja: Tampereen kaupunki

Työn tilaaja: Tampereen kaupunki ja Pirkanmaan maakuntamuseo

Tutkimuslaitos: Muuritutkimus Ky

Kenttätyönjohtaja: FM Tarja Knuutinen

Tutkijat: FM Tarja Knuutinen

Kenttätyöaika: 9.4.2018

Tutkimusalueen laajuus: n. 200 m²

Tutkimuskustannukset: -

Aikaisemmat tutkimukset:

Luoto, Kalle 2009. Tampere Kirjastonpuisto. Arkeologinen inventointi 2008. Pirkanmaan maakuntamuseo.

Luoto, Kalle 2010a. Tampereen Kirjastonpuiston arkeologinen koekaivaus 2010. Pirkanmaan maakuntamuseo.

Luoto, Kalle 2010b. Arkeologiset tutkimukset Tampereen Kirjastonpuiston alueella 2009. Pirkanmaan maakuntamuseo.

Luoto, Kalle 2011. Tampere, Kirjastonpuisto. Frenckellin paperitehtaan kenttäkiveyksen kartoitus 2010. Pirkanmaan maakuntamuseo.

Raninen, Sami 2010. Valvonta Tampereen kirjastonpuistossa teollisuushistoriallisella alueella 2010. Pirkanmaan maakuntamuseo.

Tupala, Ulla 2011. Tampereen Kirjastonpuiston arkeologinen valvonta ja dokumentointi 2011. Pirkanmaan maakuntamuseo.

Tampereen kaupunki / Arkkitehdit MY 2017. Tampereen keskustori. Rakennetun ympäristön historia ja nykytila. Tampereen kaupunki.

Alkuperäisen tutkimuskertomuksen säilytyspaikka: Pirkanmaan maakuntamuseo

Tutkimuskertomuksen kopiot: Tampereen kaupunki, Museovirasto

Sivumäärä: 13

Kannen kuva: Frenckellin pannuhuoneen edustaa. Kuva: Muuritutkimus Ky/Tarja Knuutinen

SISÄLLYS

Arkisto- ja rekisteritiedot.....	2
Johdanto.....	4
Tutkimuksen toteutus.....	6
Tutkimustulokset.....	7
Yhteenvedo maatutkauksen tuloksista	11
Lähteet.....	13

Liitteet 1-2

Johdanto

Tampereen kirjastonpuiston alueella ja Frenckellin paperitehtaan vanhan pannuhuonerakennuksen edustalla suoritettiin 9.4.2018 kaupunkiarkeologinen maatutkakartoitus, jonka tavoitteena oli paikallistaa mahdollisia alueen teollisuus- ja asutushistoriaan liittyviä rakenteita. Maatutkaus täydensi Frenckellin pannuhuonerakennuksen itäpuolisella puistoalueella sekä pannuhuoneen länsipuolella, nk. Kustaa III:n aukion alueella talvella 2017-2018 tehtyjä maatutkakartoituksia.

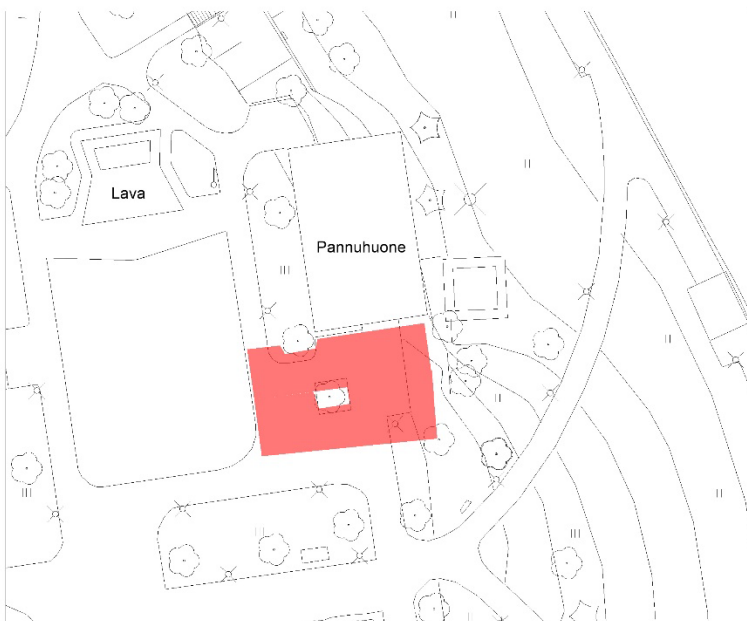
Maatutkaus liittyy kirjastonpuiston ja pannuhuoneen alueen kehittämishankkeeseen ja tutkimuksen tilaajana toimi Tampereen kaupunki ja Pirkanmaan maakuntamuseo. Maatutkakartoituksen suoritti FM, arkeologi Tarja Knuutinen (Muuritutkimus Ky).

Tutkimusalueella on vuosien 1842-1929 välisenä aikana toiminut Frenckellin paperitehdas, mutta paperiteollisuuteen liittyvä toiminta on alkanut paikalla jo vuonna 1783 jolloin Abraham Häggmann perusti Tammerkosken länsirannalle Suomen ensimmäisen paperitehtaan. Frenckellin tehtaan alkuperäisestä rakennuskannasta jäljellä on edelleen pannuhuoneen kaakkoiskulmalla sijaitseva, vuonna 1870 rakennettu kahdeksankulmainen piippu. Piipun länsipuolella sijaitsee vuosina 1905-1907 rakennettu, Birger Federleyn suunnittelema Frenckellin pannuhuone. (Tampereen kaupunki / Arkkitehdit MY 2017.) Pannuhuonerakennuksen ja piipun itäpuolella jokirannassa on sijainnut useita tehtaaseen liittyviä rakennuksia joista ei nykymaisemassa näy lainkaan jälkiä.

Tutkimusalueella on aiemmin toteutettu arkeologisia inventointeja (Luoto 2009) sekä arkeologisia valvontoja ja kaivauksia (Luoto 2010a-b; 2011; Raninen 2010; Tupala 2011), joiden yhteydessä Frenckellin pannuhuoneen ympäristöstä on saatu esiin mm. paperitehtaan pihakiveystä, rakennusten ja erilaisten rakenteiden perustuksia sekä teollisuusalueella kulkeneen kapearaiteisen rautatien jäänteitä.

Aivan Frencellin pannuhuoneen edustalla, maatutkatun alueen eteläreunalla on sijainnut vuoden 2011 arkeologisen valvonnan tutkimusalue E (Raninen 2010). Vuoden 2010 valvonnassa alueelta E havaittu kivi- ja tiilimuuri on raportissa (Raninen 2010) annettujen koordinaattien perusteella sijainnut tässä raportissa käsitellyllä maatutkausalueella, mutta raportin valokuvadokumentaation perusteella kyseinen rakenne on sijainnut etelämpänä, Frencellin pannuhuoneen eteläpäädyn ja vanhan kirjastotalon pohjoispäädyn välistä Tammerkosken rantaan laskevan kevyen liikenteen väylän välittömässä läheisyydessä (ks. Liite 2). Frencellin pannuhuoneen edustalla tehdyssä maatutkauksessa ei havaittu selviä vuonna 2010 esiin kaivettuun tiili- ja kivimuuriin viittaavia ilmiöitä.

Maatutkatun alueen itäreunassa kulkee useampia risteäviä putki- ja kaapelikaivantoja (Liite 2), jotka osaltaan aiheuttavat maatutkausaineistoon tulkintaa hankaloittavia ilmiöitä ja saattavat peittää heikompia arkeologisiin ilmiöihin liittyviä signaaleja.



Kuva 1. Maatutkattu alue Frencellin pannuhuoneen edustalla.

Tutkimuksen toteutus

Maatutkakartoitus suoritettiin 9.4.2018. Maatutkattava alue sijaitsee

Pannuhuonerakennuksen edustalla missä mm. puusto sekä kiinteät rakenteet kuten roska-astiat ja maahan valetut pyörätelineet muodostivat esteen laajan yhtenäisen alueen tutkaukselle. Mahdollisimman suuren tutkauspinta-alan saavuttamiseksi esteet pyrittiin mahdollisuuksien mukaan kiertämään tai tarvittaessa niiden kohdalta jätettiin 1-3 tutkauslinjaa väliin. Tämä heikentää osaltaan tutkausaineistosta muodostettujen tasokuvien tarkkuutta, minkä vuoksi raportointivaiheessa on kiinnitetty huomiota enemmän tutkaprofiilien sisältämään informaatioon.

Tutkauksessa käytettiin RadarSystemsin Zond12 -järjestelmää ja 500 MHz antennia, joka on käytännön kokemuksen kautta todettu resoluution ja syvyysulottuvuuden suhteen optimaaliseksi useimmille arkeologisille kohteille. Kirjastonpuiston alueella 500 MHz antennin syvyysulottuvuus oli keskimäärin 4,0 metriä, joskaan missään tutkatulla alueella ei todettu näin syvällä sijaitsevia rakenteita. Tutkaus toteutettiin 0,5 metrin linjavälillä edestakaisena tutkauksena (linjat 1–24), jolloin pienimmät yksittäiset havaittavat kohteet (esim. yksi kivi, paalunsija tms.) ovat halkaisijaltaan n. 30-40 cm kokoisia. Lisäksi varsinaisen tutkausalueen eteläpuolelle tehtiin 4 kappaletta harvemmallalla linjavälillä hieman pidempiä testilinjoja (linjat 25-28) joiden avulla oli tavoitteena tarkistaa, onko kevyen liikenteen väylällä havaittavissa merkkejä lukuisten putki- ja kaapelikaivantojen välissä säilyneistä rakenteista.

Jälkityövaiheessa tutkausaineisto jälkikäsiteltiin ja analysoitiin Prism2-ohjelmistolla. Raportointia varten tutkausprofiileista on irrotettu yksittäisiä profiili- ja tasokuvia.

Tutkausaineiston arkeologisessa tulkinnassa on hyödynnetty mm. kaupungin kaava- ja johtokarttoja, Tampereen keskustorin rakennushistoriallista selvitystä (Tampereen kaupunki / Arkkitehdit MY 2017) sekä kaupungilta saatua muuta kartta- ja ilmakuva-aineistoa. Aluetta kuvaavasta historiallisesta kartta-aineistosta ei juurikaan tulkinnassa ole ollut hyötyä, sillä useimmissa kartoissa Pannuhuoneen alue on kuvattu

rakennuksettomana tonttimaana. Lisäksi yksittäisten maatutkauksessa havaittujen ilmiöiden liittäminen tiettyihin alueella sijainneisiin rakenteisiin tai rakennuksiin on hyvin hankalaa kartta-aineiston maantieteellisen epätarkkuuden vuoksi.

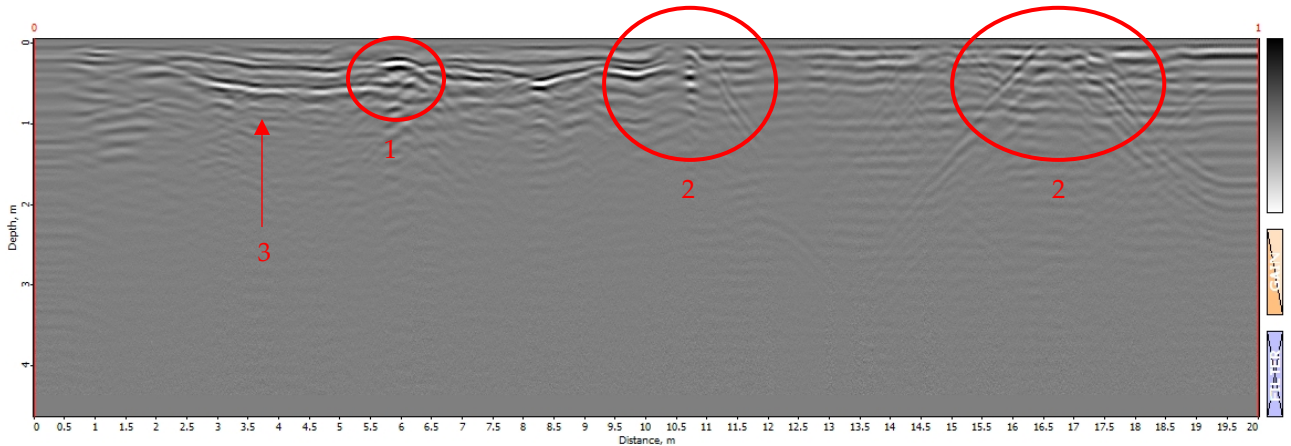
Tutkimustulokset

Frenckellin pannuhuoneen edustalla on Tampereen kaupungin johtokartan mukaan useita kaapeli- ja putkikaivantoja sekä maahan kaivettuja valaisinkaivoja, jotka erottuvat myös maatutkausaineistossa (Kuva 2). Profiilikuvien perusteella Pannuhuoneen edustan maakerrokset ovat suurelta osin erilaisen kaivelun sekoittamia. Maatutkahavaintojen perusteella ehjiä kerrosten välisiä rajapintoja on säilynyt maatutkatun alueen länsireunalla, nykyisen keinonurmikentän itäpuolella. Mahdollisia arkeologisia ilmiöitä erottuu lähinnä Pannuhuoneen lounaispuolella, nykyisen keinonurmikentän itäreunan läheisyydessä (kuvat 5-7). Aivan maatutkatun alueen kaakkoiskulmalla profiiliaineistossa erottuu suurehko maakerrokset pinnasta n. 1,5 metrin syvyyteen saakka katkaiseva anomalin ilmiö, joka todennäköisesti on maatutkausalueen reunalla sijaitsevan valokaivon aiheuttama heijastuma (kuva 7).

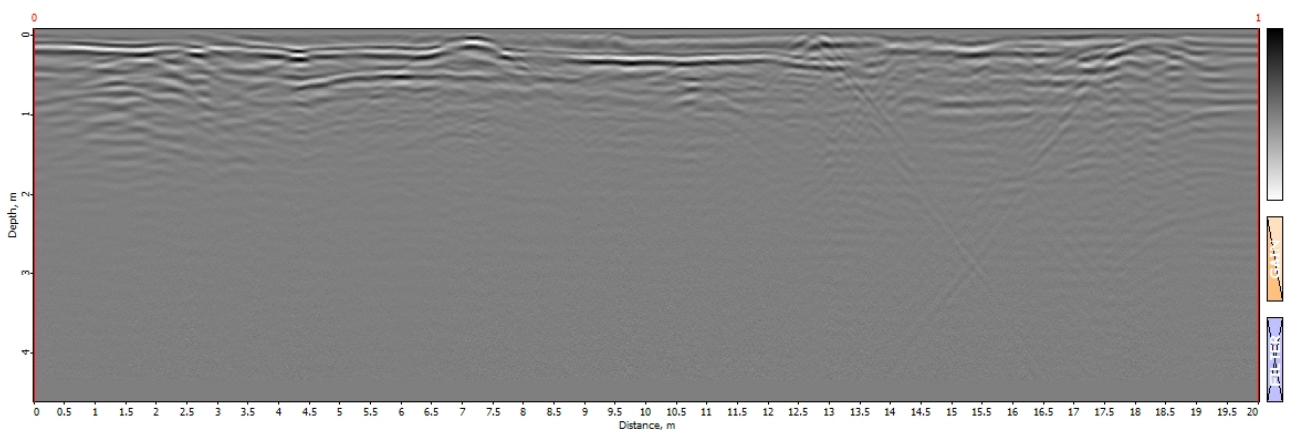
Yhteenveto mahdollisten arkeologisesti mielenkiintoisten ilmiöiden (muut kuin putki- tai kaapeliojiksi tulkittavat ilmiöt, puun juurakoiden aiheuttamat häiriöt jne.) sijainnista on esitetty karttaliitteessä 2.

Vuonna 2010 toteutetun arkeologisen valvonnan yhteydessä esiin kaivettu tiili- ja kivimuuri on raportissa sijoitettu aivan Frenckellin pannuhuoneen edustalle, jossa maatutkausalue sijaitsee (Raninen 2010: 41-46, alue E). Raporttiin liitetyn valokuvadokumentaation perusteella kyseinen rakenne on kuitenkin sijainnut selvästi etelämpänä ja siten tämän maatutkauksen ulkopuolella (arvio tiilimuurin sijainnista raportin valokuvien perusteella esitetty liitteessä 2). Maatutkauksen yhteydessä ei havaittu selvästi kyseiseen tiili-/kivimuuriin liitettäväksi sopivia ilmiöitä. Sen sijaan

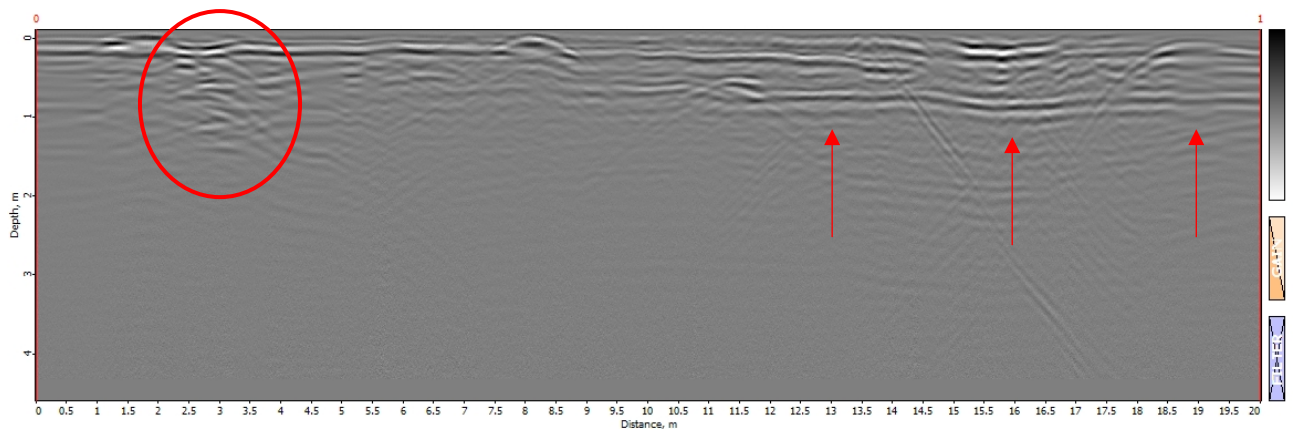
maatutkausaineistossa erottuu maatutkatun alueen itäreunalla kulkevan putki- tai kaapelikaivannon aiheuttamia häiriöitä (kuvat 4-9, putki-/kaapelikaivannon sijainti esitetty liitteessä 2).



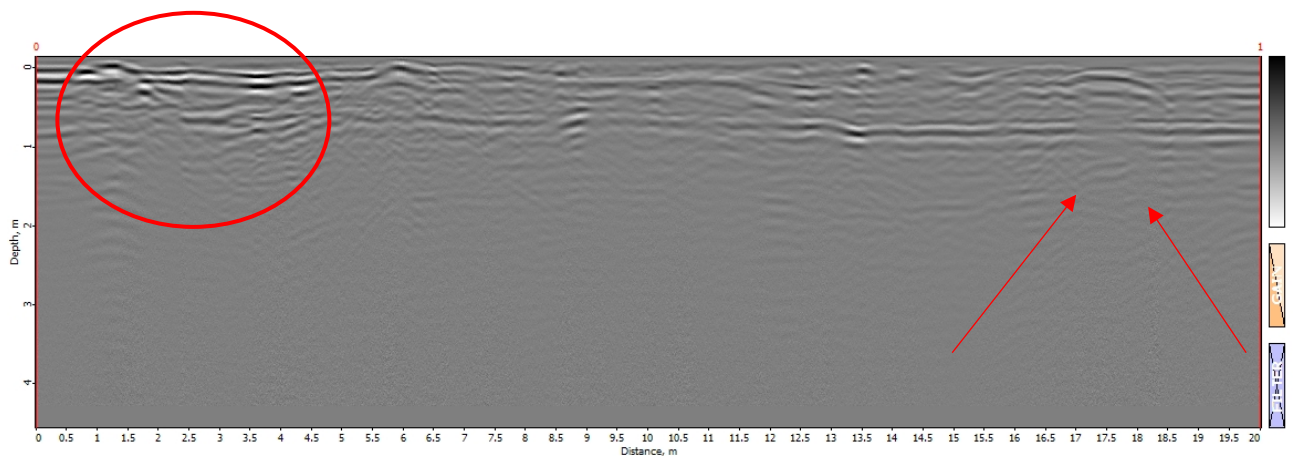
Kuva 2. Maatutkauslinja 1 aivan Frenckellin pannuhuoneen sisäänkäynnin edustalla. Profiilin vasemmalla laidalla erottuu rakennuksen sisäänkäynnin länsipuolella sijaitseva valokaivo (1) ja kaksi todennäköisesti putkikaivannon aiheuttamaa ilmiötä (2) ja niiden välissä sijaitsevan puun aiheuttama katkos linjassa ("tyhjä" kohta). Varsinaisia arkeologiseksi tulkittavia ilmiöitä profiilissa ei erotu, lukuun ottamatta mahdollisesta putkikaivantojen välissä häiriintymättömänä säilyneestä varhaisemmasta pintakerroksesta kertovaa kerrosrajaa profiilin vasemmalla reunalla, noin 0,75 m syvyydessä (3). Aivan profiilin vasemmassa reunassa, Frenckellin pannuhuoneen kaakkoiskulmalla risteää kaksi erisuuntaista putkikaivantoa.



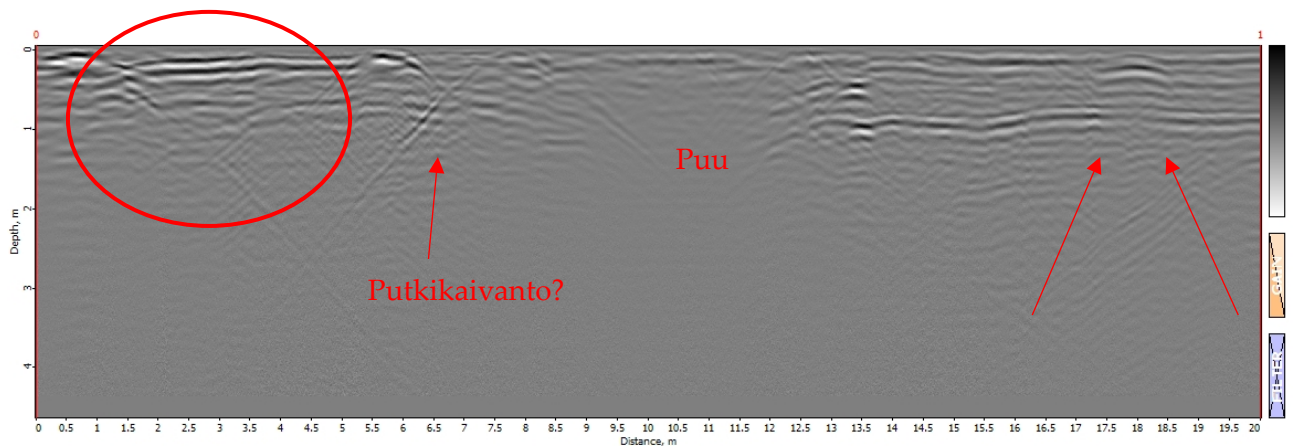
Kuva 3. Maatutkauslinja 6 noin 3,0 m etelään Frenckellin pannuhuoneen sisäänkäynniltä. Profiilin oikeassa reunassa erottuu suurikokoinen, maan pinnalta saakka maakerroksia leikkaava kaivanto joka sijaintinsa perusteella liittyyne Pannuhuoneen länsipuolitse kulkevaan kaapeli-/putkiliinjaan (ks. Karttaliite 2). Profiilin vasemmassa reunassa erottuu sekoittuneiden maakerrosten aiheuttamia epäsäännöllisiä signaaleja.



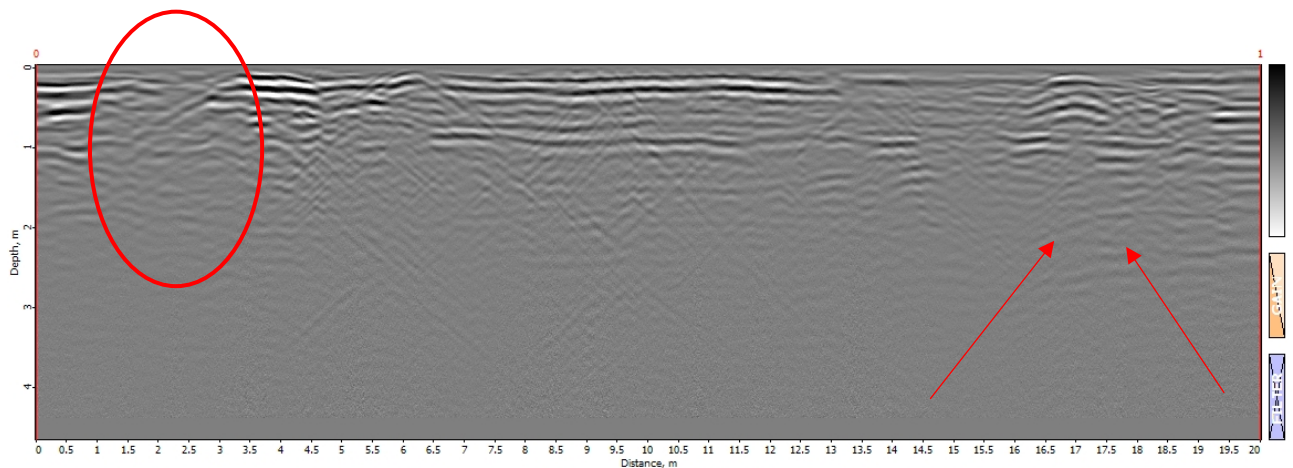
Kuva 4. Maatutkauslinja 8 noin 4,0 m etelään Frenckellin pannuhuoneen sisäänkäynniltä. Profiilin oikeassa reunassa erottuu suurikokoinen, maan pinnalta saakka maakerroksia leikkaava kaivanto joka sijaintinsa perusteella liittyyne Pannuhuoneen länsipuolitse kulkevaan kaapeli-/putkilinjaan (ks. liite 2). Kaivannon pohja seurannee noin 1,0 metrin syvyydessä erottuvaa yhtenäistä kerrosrajaa (merkitty nuolin, pohjamaannoksen pinta?). Rakennuksen kaakkoiskulmalle etelästä tulevan putki-/kaapelikaivannon aiheuttama heikompi häiriö erottuu profiilin vasemmassa reunassa (ympyröity punaisella).



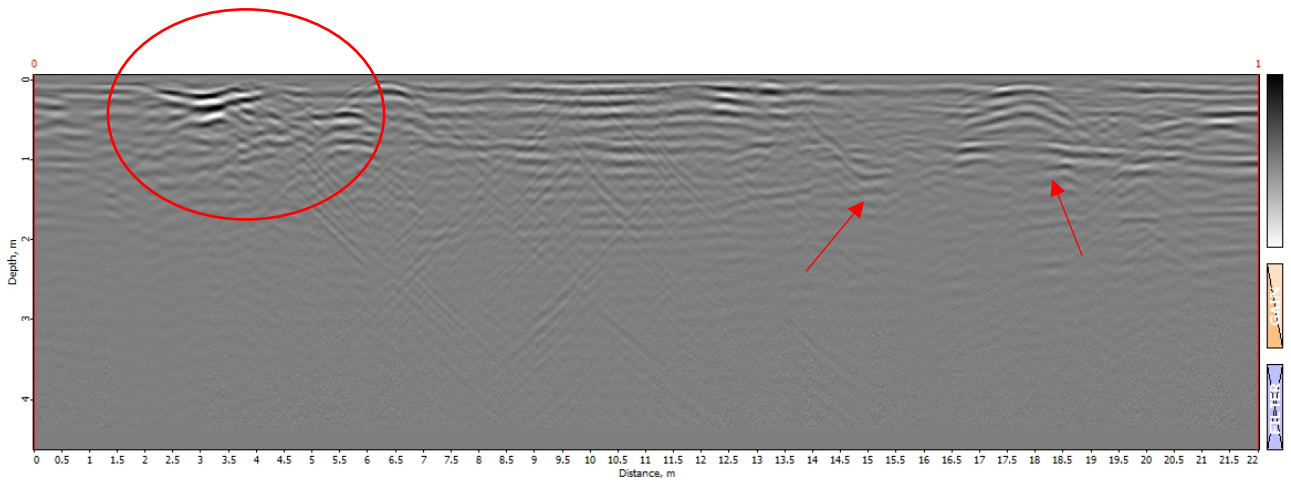
Kuva 5. Maatutkauslinja 12 noin 6,0 m etelään Frenckellin pannuhuoneen sisäänkäynniltä. Profiilin vasemmassa reunassa erottuu Pannuhuoneen kaakkoiskulmalle johtavan putkikaivannon aiheuttamia häiriöitä (ympyröity punaisella). Oikeassa reunassa erottuu noin 1,0 metrin syvyydessä kulkeva yhtenäinen kerrosraja (vrt. kuva 4), sekä sen 17,0 – 17,8 metrin kohdalla katkaiseva heikko anomalia, joka saattaa viitata paikalla olevaan pystyrakenteeseen (ilmiön reunat merkitty nuolin).



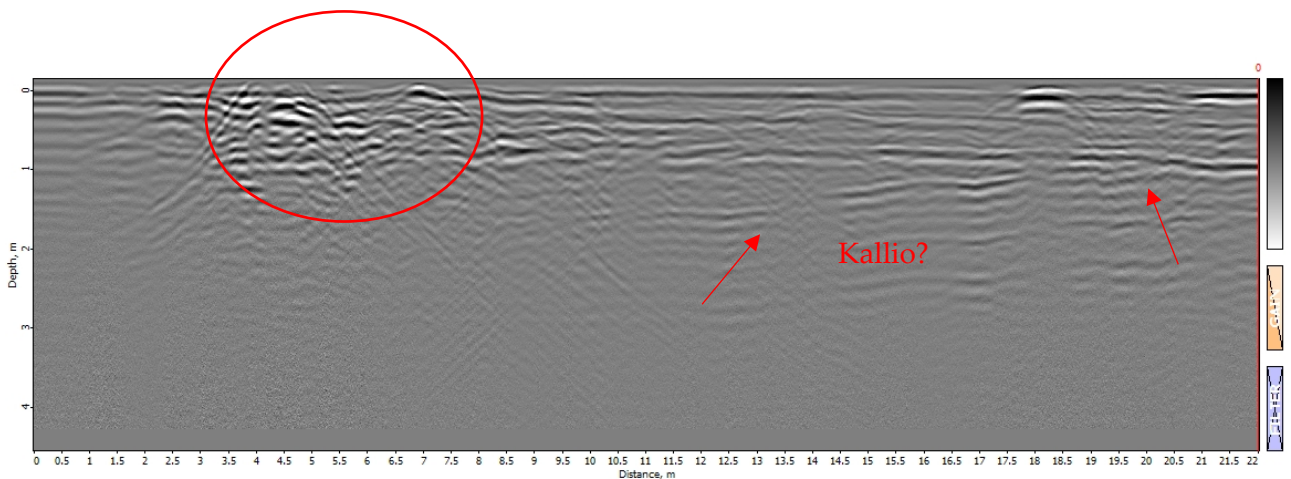
Kuva 6. Maatutkauslinja 16 noin 8,0 m etelään Frenckellin pannuhuoneen sisäänkäynniltä. Profiilin vasemmassa reunassa erottuu Pannuhuoneen kaakkoiskulmalle johtavan putkikaivannon aiheuttamia häiriöitä (ympyröity punaisella). Profiilin keskellä suuren puun aiheuttama häiriö. Oikeassa reunassa erottuu noin 1,0 metrin syvyydessä kulkeva yhtenäinen kerrosraja (vrt. kuva 4), sekä sen 17,0 – 17,8 metrin kohdalla katkaiseva heikko anomalia, joka saattaa viitata paikalla olevaan pystyrakenteeseen (ilmiön reunat merkitty nuolin).



Kuva 7. Maatutkauslinja 24 noin 12,0 m etelään Frenckellin pannuhuoneen sisäänkäynniltä. Profiilin vasemmassa reunassa erottuu Pannuhuoneen kaakkoiskulmalle johtavan putkikaivannon aiheuttamia häiriöitä, sekä suurehko, kerrokset pinnasta saakka katkaiseva ilmiö, todennäköisesti valokaivon aiheuttama heijastuma (ympyröity punaisella). Keskellä ja oikeassa reunassa erottuu noin 1,0 metrin syvyydessä kulkeva katkonainen kerrosraja (vrt. kuva 4), sekä sen 17,0 – 17,8 metrin kohdalla katkaiseva heikko anomalia, joka saattaa viitata paikalla olevaan pystyrakenteeseen (ilmiön reunat merkitty nuolin). Noin 15 metrin kohdalla erottuu maatutkausalueen länsireunan poikki pohjois-etelä -suuntaisesti kulkeva putki-/kaapelikaivanto (vrt. liite 2).



Kuva 8. Maatutkauslinja 25 noin 13 m etelään Frenckellin pannuhuoneen sisäänkäynniltä. Profiilin vasemmassa reunassa erottuu Pannuhuoneen kaakkoiskulmalle johtavan putkikaivannon aiheuttamia häiriöitä. Keskellä ja oikeassa reunassa erottuu noin 1,0 metrin syvyydessä kulkeva, hieman alaspäin laskeva kerrosraja, todennäköisesti pohjamaannoksen pinta (merkitty nuolin). Profiilin keskiosassa eri suuntiin risteilevien putki- ja kaapelikaivantojen aiheuttamia häiriöitä.



Kuva 9. Maatutkauslinja 28 noin 16 m etelään Frenckellin pannuhuoneen sisäänkäynniltä. Profiilin vasemmassa reunassa erottuu Pannuhuoneen kaakkoiskulmalle johtavan putkikaivannon aiheuttamia häiriöitä. Keskellä ja oikeassa reunassa erottuu noin 1,0 metrin syvyydessä kulkeva kerrosraja, todennäköisesti pohjamaannoksen pinta (merkitty nuolin).

Yhteenveto maatutkauksen tuloksista

Tampereen kirjastonpuistossa, Frenckellin paperitehtaan pannuhuoneen sisäänkäynnin edustalla suoritetun maatutkauksen perusteella maatutkatun alueen länsi- ja lounaisreunalla on todennäköisesti säilynyt alueen varhaisempaan käyttöön liittyviä maakerroksia ja mahdollisesti myös yksi maakerroksia leikkaava pystyrakenne. Maatutkatun alueen Tammerkosen puoleinen

itäreuna taas vaikuttaa olevan suurelta osin myöhempien putki- ja kaapelikaivantojen sekoittamaa.

Maatutkausaineistossa erottuvat, häiriintymättömiin maakerroksiin viittavaat signaalit saattavat edustaa alueen luonnollisen pohjamaan pintaa, mutta voivat liittyä myös pannuhuoneen länsipuolelta aiemmin tavattuihin teollisuuspihan kiveyksiin.

13.4.2018

FM Tarja Knuutinen

Lähteet

Luoto, Kalle 2009. Tampere Kirjastonpuisto. Arkeologinen inventointi 2008. Pirkanmaan maakuntamuseo.

<http://siiri.tampere.fi/displayObject.do?uri=http://www.profium.com/archive/ArchivedObject-CD6A75B6-4A7F-E8D8-76A7-8030236F77CE>

Luoto, Kalle 2010a. Tampereen Kirjastonpuiston arkeologinen koekaivaus 2010. Pirkanmaan maakuntamuseo.

<http://siiri.tampere.fi/displayObject.do?uri=http://tampere.fi/kyy/1280390338132457944260>

Luoto, Kalle 2010b. Arkeologiset tutkimukset Tampereen Kirjastonpuiston alueella 2009. Pirkanmaan maakuntamuseo.

<http://siiri.tampere.fi/displayObject.do?uri=http://tampere.fi/kyy/1239882304720-1408951341>

Luoto, Kalle 2011. Tampere, Kirjastonpuisto. Frenckellin paperitehtaan kenttäkiveyksen kartoitus 2010. Pirkanmaan maakuntamuseo.

<http://siiri.tampere.fi/displayObject.do?uri=http://tampere.fi/kyy/1284535152753310174939>

Raninen, Sami 2010. Valvonta Tampereen kirjastonpuistossa teollisuushistoriallisella alueella 2010. Pirkanmaan maakuntamuseo.

<http://siiri.tampere.fi/displayObject.do?uri=http://www.profium.com/archive/ArchivedObject-46408FAF-77A4-72FE-D22A-0E896E16819B>

Tampereen kaupunki / Arkkitehdit MY 2017. Tampereen keskustori. Rakennetun ympäristön historia ja nykytila. Tampereen kaupunki.

Tupala, Ulla 2011. Tampereen Kirjastonpuiston arkeologinen valvonta ja dokumentointi 2011. Pirkanmaan maakuntamuseo.

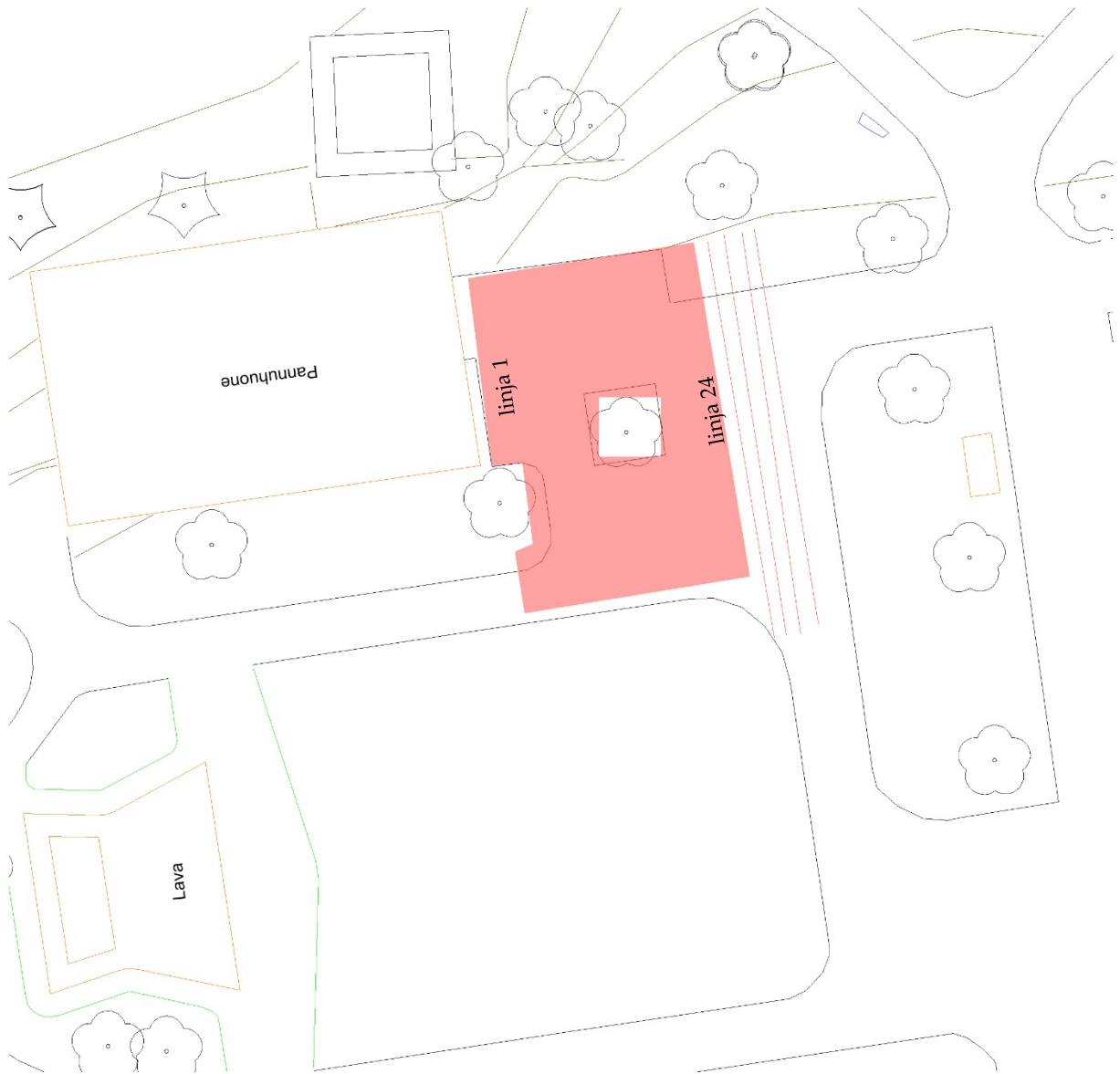
<http://siiri.tampere.fi/displayObject.do?uri=http://www.profium.com/archive/ArchivedObject-66F22353-ADAC-FF66-3682-69BD45F161CD>

Tampere
Frenckellin pannuhuone
Kaupunkiarkeologinen maastutkaus 2018

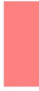



Tulkintakartta, Pannuhuoneen edusta
+ johtokartta
Mittaus: T. Knuutinen
Digitointi: T. Knuutinen

Maatutkattu alue

Maatutkattu linja



Tampere
Frencellin pannuhuone
Kaupunkiarkeologinen maastutkaus 2018
Tulkintakartta, Pannuhuoneen edusta
+ johtokartta
Mittaus: T. Knuutinen
Digitointi: T. Knuutinen

-  Maastutkattu alue
-  Maastutkattu linja
-  Alueella mahdollisesti säilynyt kulttuuri-kerroksia/rakenteita
-  2010 valvonnassa dokumentoitu rakenne, tunnus Raninen 2010 mukaan

