



2723

# KEHRÄSAARI

837-103-20-12, 837-103-20-14

Laukontori 7 ja 9  
33200 Tampere

ALUSTAVA 18.8.2017

## **RAKENNUSHISTORIASELVITYS**

Aihio Arkkitehdit Oy

## Tilaja

H. Liljeroos Oy

## Työn laatija

Aihio Arkkitehdit Oy  
Satakunnankatu 18 A, 2. krs  
33200 Tampere  
toimisto@aihoark.fi  
www.aihoark.fi  
p. 03 3125 0100

## Työryhmä

Timo Meuronen, RA, arkkit. yo  
Linda Hakkarainen, miljöösuunnittelija ins. AMK

## Valokuvat nykytilasta

Aihio Arkkitehdit Oy

# SISÄLLYSLUETTELO

1 JOHDANTO.....	3
Kohde .....	3
Selvityksen tarkoitus .....	3
Perustietolomake .....	4
2 RAKENNUSHISTORIA .....	5
Kehräsaari syntyy .....	5
Ensimmäinen rakennusvaihe .....	7
Muutosvaiheet.....	13
3 NYKYTILA .....	24
Miljöö.....	24
Tehtaan vanha osa .....	26
Tehtaan uusi osa .....	29
4 KULTTUURIHISTORIALLISET ARVOT .....	30
Säilyneisyys .....	32
Arvot ja suositukset.....	36
5 YHTEENVETO .....	37
LÄHTEET .....	38
LIITTEET .....	38

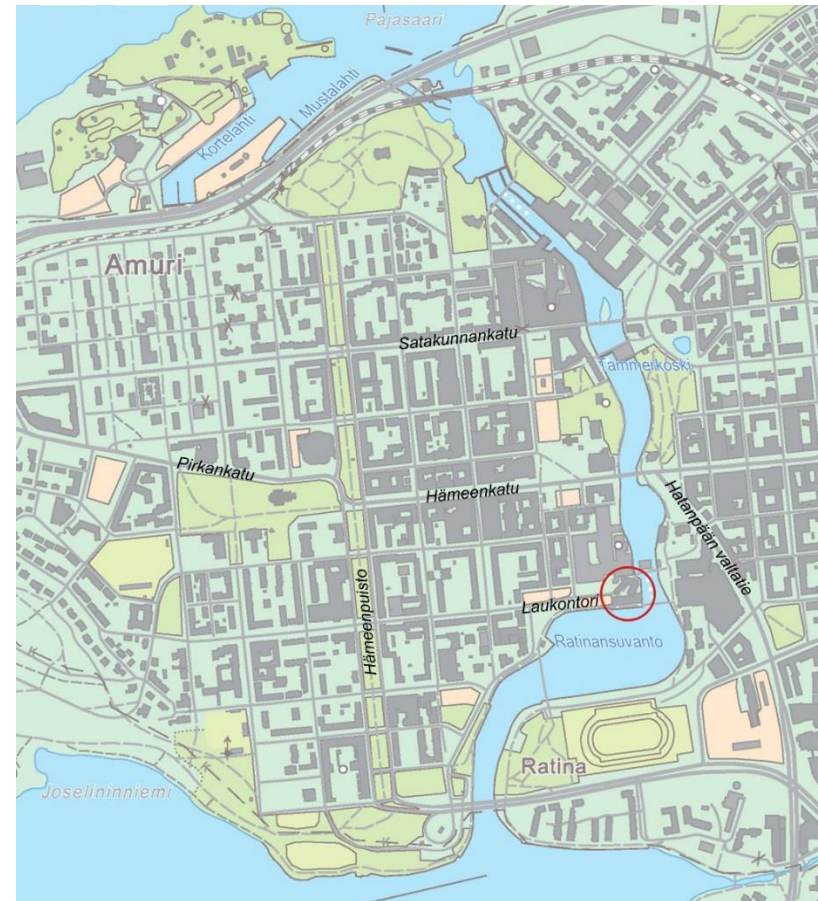
# 1 JOHDANTO

## KOHDE

Rakennushistoriaselvityksen kohteena on Tampereen Kehräsaassa tonteilla 12 ja 14 sijaitseva H. Liljeroosin tehdaskiinteistö. Osittain Tammerkoskeen ja Ratinan suvantoon rajoittuva kortteli muodostuu kahdesta punatiilisestä tehdasrakennuksesta. U:n muotoinen tehtaen vanha osa on vuodelta 1897 ja viisikerroksinen laajennussiipi vuodelta 1949. Korttelissa toimi H. Liljeroosin Villakehruu- ja värjäystehdas Osa-keyhtiö, jonka mukaan tehdasalueen nimeksi vakiintui Kehräsaari. Rakennukset ovat olleet liike- ja toimistotiloina vuodesta 1984 lähtien.

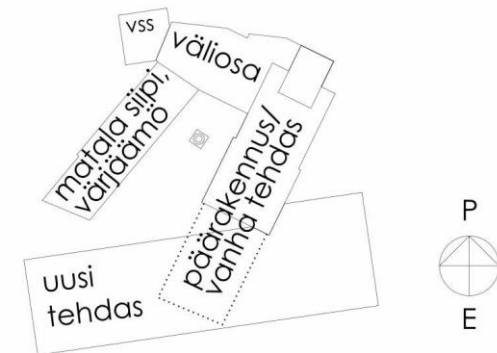
## SELVITYKSEN TARKOITUS

Selvitystyön tarkoituksena on koota yhteen Kehräsaaren korttelin ja sen rakennusten historia, muutosvaiheet ja nykytila sekä arvioida kohteen säilyneisyyttä ja siihen liittyviä arvoja. Työssä on käytetty keskeisenä lähtöaineistona vanhoja rakennuslupapiirustuksia sekä H. Liljeroosin valokuva-arkistoa. Selvitys- ja inventointityö on suoritettu huhtikuussa 2017.



## PERUSTIETOLOMAKE

Kohteen nimi:	H. Liljeroos
Osoite:	Laukontori 7 ja 9, 33200 Tampere
Kiinteistötunnus:	Vanha tehdas 837-103-20-12 ja uusi tehdas 837-103-20-14
Kaupunginosa:	III
Kortteli:	20
Tontti:	Vanha tehdas tontti 12, uusi tehdas tontti 14
Arkkitehdit:	Lambert Pettersson 1896 Auttila & Noppa Oy 1937, 1939, 1940 Bertel Strömmer 1949 Pentti Turunen 1971, 1973
Rakennuttaja:	H. Liljeroos Oy ja Kehräsvanto Oy
Alkuperäinen käyttötarkoitus:	Tehdasrakennus
Nykyinen käyttötarkoitus:	Liike- ja toimistorakennus
Omistus:	H. Liljeroos Oy



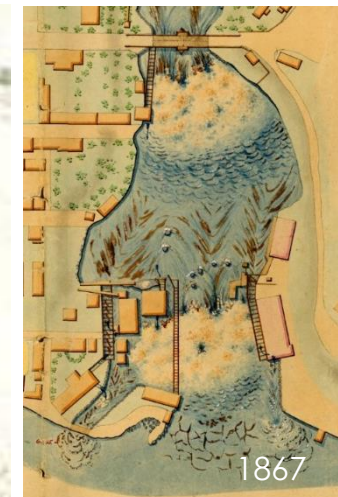
## 2 RAKENNUSHISTORIA

### KEHRÄSAARI SYNTYY

Tampereen kaupunki perustettiin 1779 Tammerkosken uoman varrelle. Aiemmin vapaana virrannutta koskea alettiin 1820-luvulta alkaen valjastaa kosken rannoille perustettujen teollisuuslaitosten tarpeisiin.

Tammerkosken alajuoksulla, kosken ja suvannon yhtymäkohdassa sijaitsi aikoinaan pieni saarentapainen karikko. Paikka oli ihanteellinen teollisuuslaitoksen perustamiselle. Tamperelainen neulantekijä Viktor Renfors tarvitsi paikan neulapajalleen ja anoi v. 1846 kaupungilta lupaa verstaan perustamiseksi saarelle. Kosken matalaan karikkoon ajettiin Ratinanniemeltä soutuena tuotua soraa uutta rakentamista varten, ja samalla saaren pinta-ala vähitellen kasvoi. Alue paalutettiin ja korotettu täyttömaa-alue reunustettiin kivillä. Renfors rakennutti tehtaalleen yksikerroksisen puisen päärakennuksen ja laudoista kyhätyn pajan, ja saaren ja mantereen välille tehtiin silta. Syntyneitä uutta saarta alettiin kutsua Renforsin saareksi tai Neulasaa-reksi.

Renforsin neulaverstas toimi saarella vuosina 1851-1860, kunnes se ajautui konkurssiin. Seuraavina vuosina saarta käytettiin "huvittelukenttänä" ja siellä pidettiin tansseja, kunnes 1864 kauppiaat K. J. Hilden ja O. E. Brander ostivat saaren rakennuksineen.



Renforsin saari puurakennuksineen päätyi värjäri Henrik Liljeroosille vuonna 1871. Rakennusten ja saaren hallintaoikeuden kauppahinta oli 10 000 markkaa. Liljeroos oli saanut maistraatilta oikeuden perustaa saarelle tehtaan kankaiden valmistusta, villankehruuta ja lankojen ja kankaiden värjäämistä varten. Hän korotti puista verstasrakennusta yhdellä kerroksella ja rakennutti saarelle uuden kivirakenteisen värjäyslaitoksen. Liljeroosin menehdyttyä yllättäen muutamaa vuotta myöhemmin hänen poikansa Henrik Liljeroos nuorempi jatkoi värjäystehtaan johtajana.

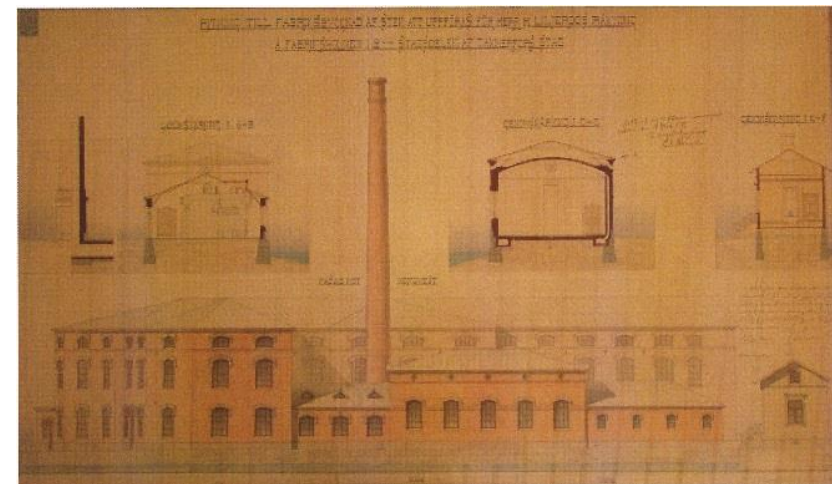
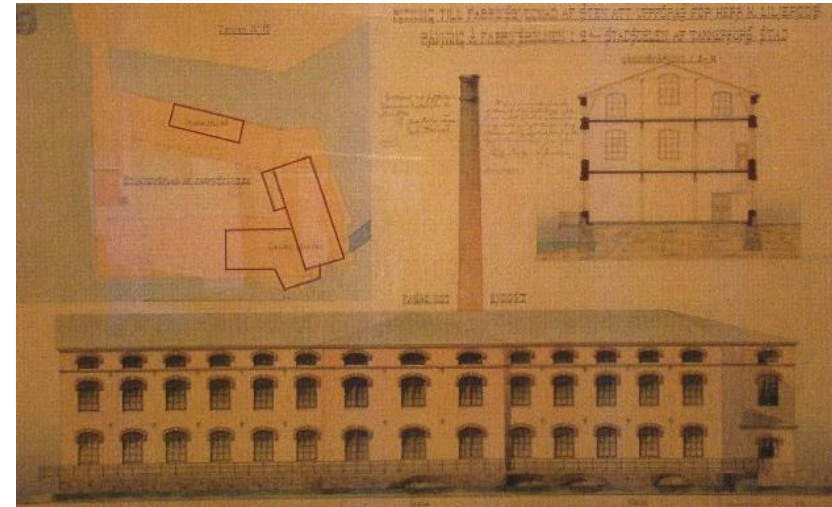
Vuonna 1890 Liljeroos nuorempi perusti saarelle uuden villankehruulaitoksena isänsä laatimien suunnitelmien mukaisesti. Tampereen värjays- ja willakehruutehtaan myötä saaren nimeksi vaihtui Kehruu- eli Kehräsaari. Nimeä esitti tietävästi tehtailija Liljeroos ja se sai vahvistuksen, kun senaatti hyväksyi kaupungin karttakomitean saarelle merkitsemän nimen.



## ENSIMMÄINEN RAKENNUSVAIHE

Puisen ja kivisen tehdasrakennuksen tilat alkoivat käydä Liljeroosin kasvavalle villankehruu- ja värjäystehtaalle liian ahtaiksi, joten Liljeroos alkoi suunnitella uusien, avarampien tehdastilojen rakentamista Kehräsaareen. Uuden tehdasrakennuksen suunnitelmat laati kaupunginarkkitehti Lambert Petterson. Petterson tunnetaan yhtenä merkittävimmistä punatiilirakennusten suunnittelijoista Tampereella. Hänen muita töitään ovat mm. Finlaysonin pääkonttori, Aaltosen kenkätehdas ja Klengen-dahlin kehräämö.

Laajentumissuunnitelman toteuttamiseksi vanhat rakennukset piti purkaa vaiheittain siten, ettei tehtaan toiminta keskeytynyt. Henrik Liljeroos laati sopimuksen rakennusurakasta helsinkiläisen arkkitehdin C. G. Hiort af Ornäsin kanssa, ja rakennustyöt aloitettiin maaliskuussa 1896. Rakennusmestareina toimivat herrat Johansson ja Wiklund ja työn valvojana Lambert Petterson. Piirustusten mukaiset rakennukset tuli olla valmiina syyskuun puoliväliin mennessä, mutta Ornäs ajautui konkurssiin kesken rakennustöiden. Liljeroos joutui saattamaan rakennuksen valmiiksi omalla kustannuksellaan.

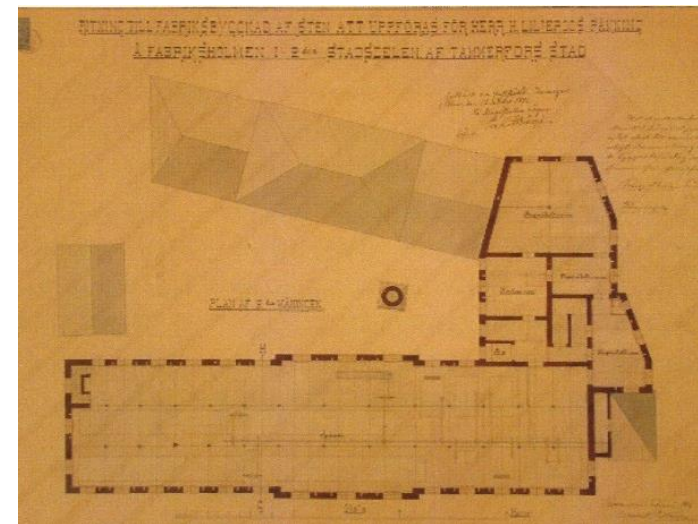
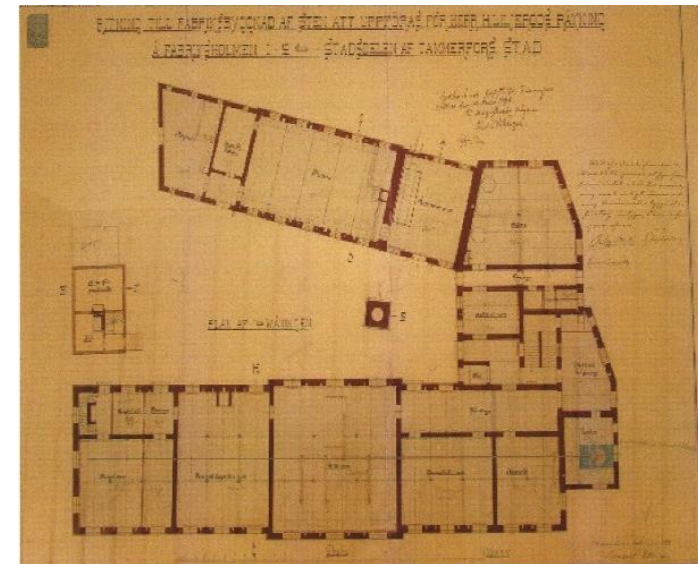


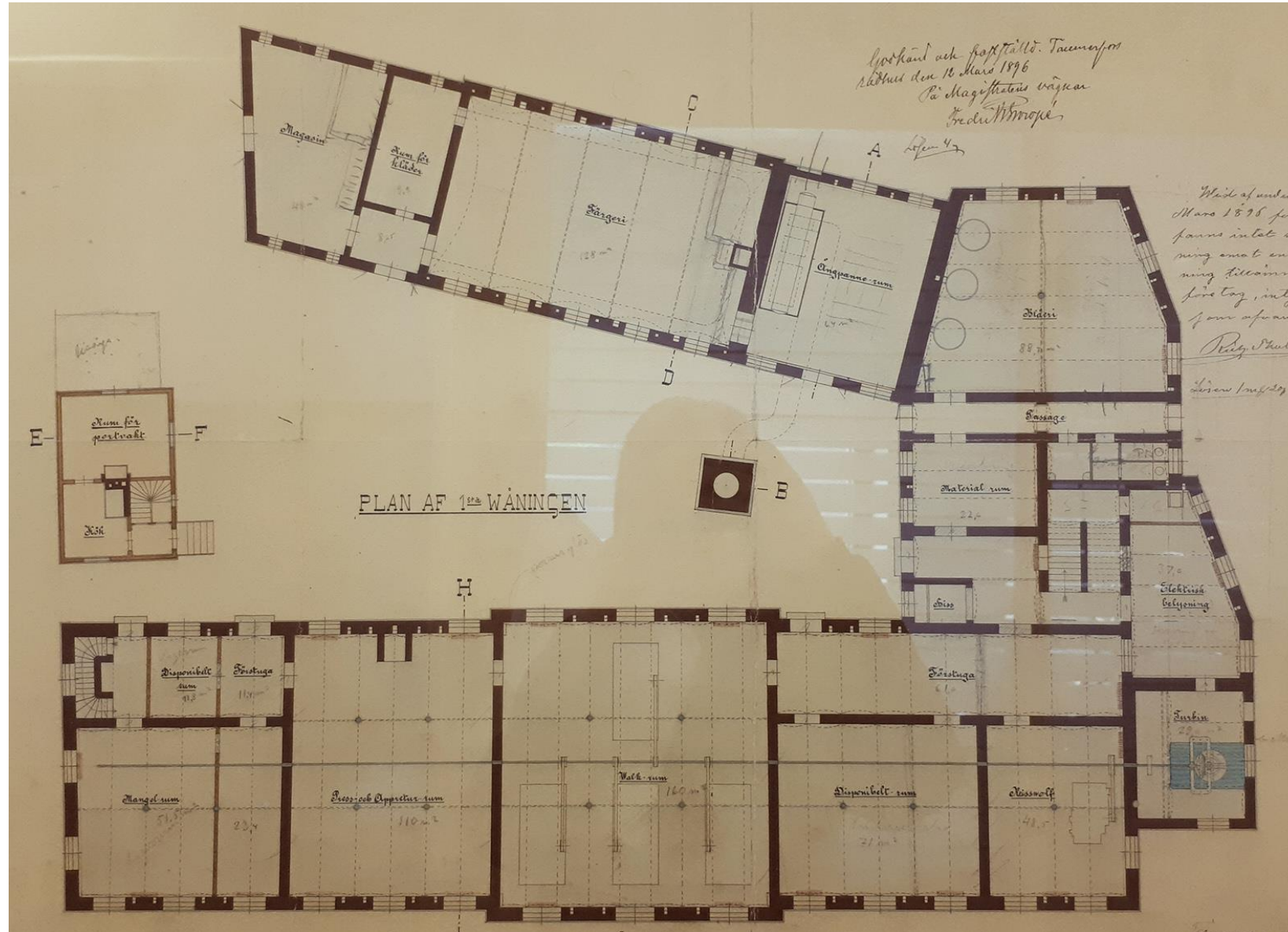


Uusi punatiilinen, ajanmukainen tehdasrakennus valmistui vuoden 1897 lopulla. Rakennus muodostui kosken puolelle sijoitetusta päärakennuksesta ja siihen liittyvästä matalammasta läntisestä siivestä. Päärakennuksessa oli kaksi kerrosta ja ullakko ja matalammassa siipiosassa yksi kerros. Tehtaan kivijalka tehtiin graniitista, ja punatiilestä muurattua julkisivua rytmittivät tasavälein sijoitellut kaarevat ruutuikkunat. Päärakennuksessa oli harjakatto, välisosassa ja matalassa siivessä aumattu peltisaumakatto. Tiilestä muuratut ulkoseinät ja huoneiden väliset seinät toimivat kantavana rakenteena. Saaren eteläiselle sivulle sijoitettiin yksikerroksinen, puurakenteinen portinvarrijan tupa. Suojaisaa sisäpihaa käytettiin lastaukseen ja sinne sijoitettiin tehtaan 30 m korkea savupiippu.

Päärakennuksen ensimmäinen kerros oli jaettu pienemmiksi tiloiksi, joihin sijoitettiin vanutus- ja villanpesusali, kankaiden valmistus- ja viimeistelyhuoneet sekä mankelihuone. Toisessa kerroksessa oli hallimaisen suuri yhtenäinen tila, joka toimi kehuusalina. Ullakkoa käytettiin kuivaushuoneena. Matalaan siipeen sijoitettiin värjäyshuoneet, pannuhuone ja tavaravarasto. Päärakennusta ja matalaa siipeä yhdistävään välisosaan sijoitettiin pääporrashuone, tehtaan konttori, sähkövalo- ja turbiinihuoneet, hissi ja varastotiloja. Toinen porrashuone sijaitsi päärakennuksen eteläisessä päädyssä.

Tehdasrakennus mukaili saaren muotoa ja täytti koko ahtaan saaren. Tammerkosen puoleista julkisivua ympäröi rautakaitsein rajattu huoltosilta.

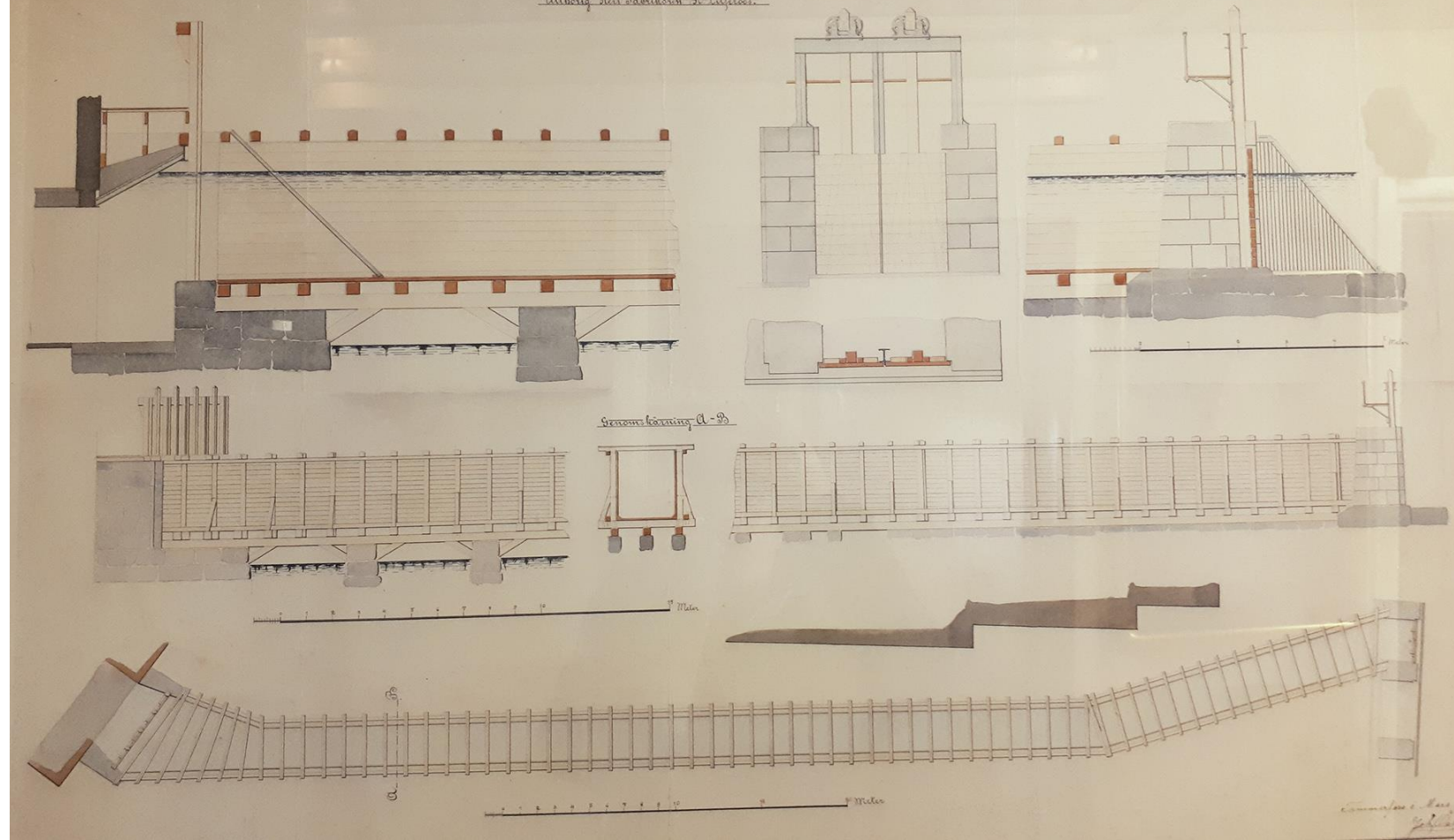




1. kerros

Ritning till Wattenrännan och Pådragningsluckor i nedersta strömfallet i Tammerfors' fors.

teckning Axel Salomonson K. Lagers.

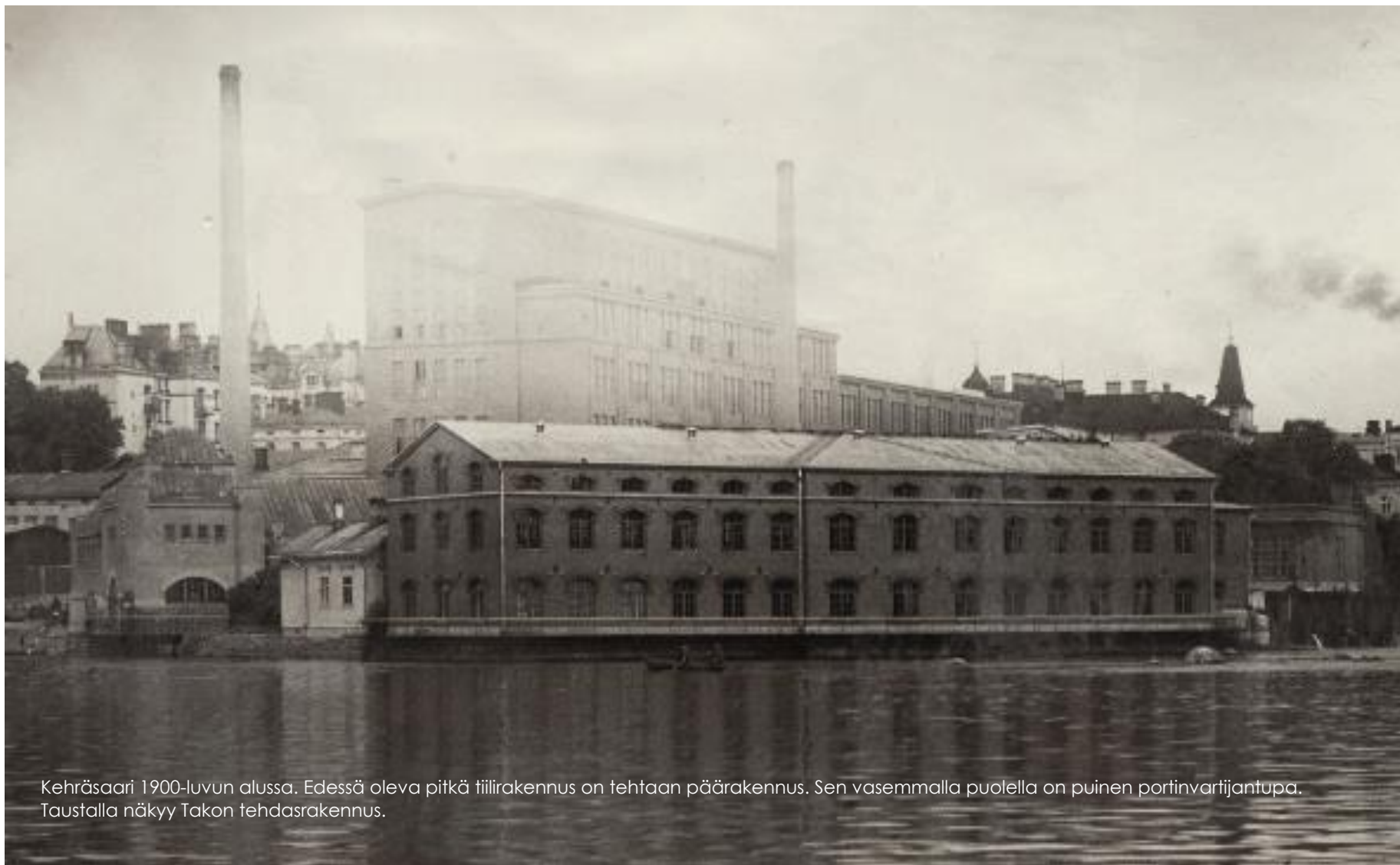


Piirustuksia padosta, joka sijaitsee tehtaassa pohjoispuolella ja toimii koneiden voimanlähteenä.



1899.  
Vanha tehdas.  
Tammerkoski  
tulvii.



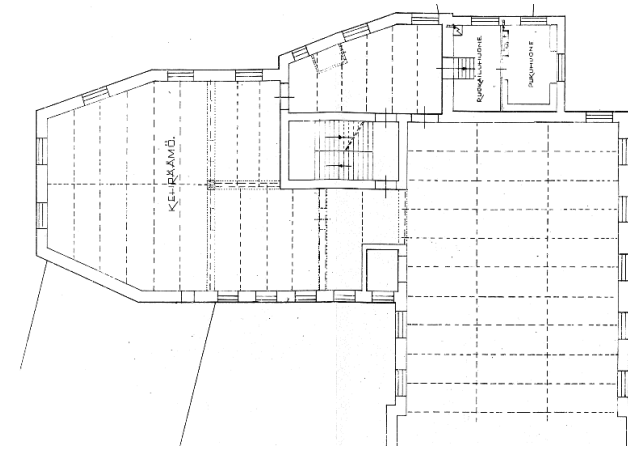


Kehrsäari 1900-luvun alussa. Edessä oleva pitkä tiilirakennus on tehtaan päärakennus. Sen vasemmalla puolella on puinen portinvartijantupa. Taustalla näkyy Takon tehdasrakennus.

## MUUTOSVAIHEET

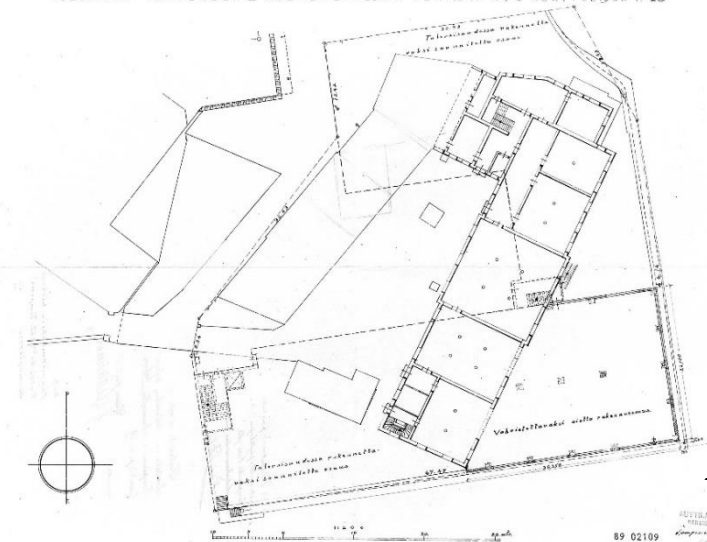
Päärakennuksen pohjoispäädystä sijainnutta kulmausta korotettiin 1937 kerroksella tamperelaisen rakennustoimiston, Auttila & Noppa Oy:n piirustusten mukaan. Korotusosa oli tasakattoinen ja se nousi päärakennuksen katon kanssa samaan korkeuteen. Samassa yhteydessä kehräämöö laajennettiin välisan toiseen kerrokseen purkamalla neljä kantavaa väliseinää. Kolmannessa kerroksessa tehtiin tilat lankavarastolle ja konttorille, jonka kaari-ikkunat korvattiin suorakaiteen muotoisilla ikkunoilla. Konttorin viereen sijoitettiin pieni wc-tila.

H. Liljeroosin Villakehruu- ja värjäystehdas osti Kehräsaaren Tampereen kaupungilta vuonna 1938, minkä jälkeen tehdasta alettiin laajentaa. Auttila & Noppa Oy:n asemapiirroksessa vuodelta 1939 kaavailtiin Petterssonin suunnitteleman rakennuksen korvaamista vaiheittain kokonaan uudella tehdasrakennuksella. Suunnitelmissa esitettiin rakennettavaksi kaksiosainen rakennusmassa, joka muodostui tontin pohjoisosaan sijoitetusta kulmikkaasta osasta ja eteläosaan sijoitetusta suorakaiteen muotoisesta osasta.



1937

ASEMAPIIRROS TAMPEREEN KAUPUNGINUJAN TONTILTA #23 KORTTELUSTA #20



1939

Ensimmäisenä ryhdyttiin rakentamaan tontin eteläosaa. Tammerkosken ja suvannon kulmaukseen tehtiin kaksikerroksinen, tiilestä muurattu laajennusosa, joka valmistui 1940. Tasakattoinen laajennusosa liittyi länsisivultaan vanhaan päärakennukseen, jonka julkisivusta osa jäi uuden rakennusmassan sisälle. Kosken suuntaisille sivuille tehtiin suuret, suorakaiteen muotoiset ruutuikkunat.

Laajentumissuunnitelmien myötä Kehräsaarta ympäröivää vesialuetta täytettiin ja saari kasvoi kiinni mantereeseen. Saari katosi, ja tontti sai nykyisen muotonsa.

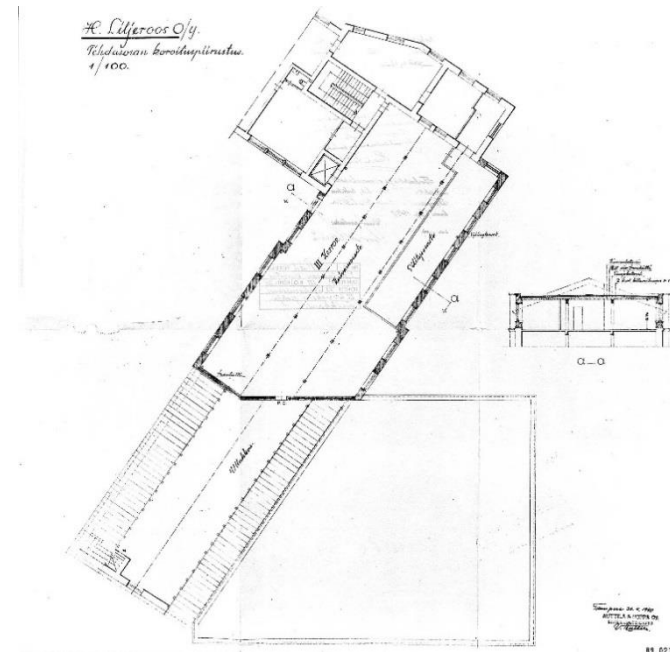


Kaksikerroksinen laajennusosa, 1940-luku

### 1940-luku

Päärakennuksen ullakkokerrosta korotettiin vuonna 1940 Auttila & Nopan piirustusten mukaan. Korotusosan kohdalla kattomuoto muutettiin tasakatoksi ja julkisivut muurattiin tiilestä. Ullakon pienet kaari-ikkunat korvattiin korkeammilla, suorakaiteen muotoisilla ruutuikkunoilla. Kolmanteen kerrokseen sijoitettiin kuivaus- ja silitysastot.

Tehdas kärsi suuria vaurioita jatkosodan ilmapommituksissa 20.1.1940 ja siitä seuranneessa tulipalossa.



1940

Matalan värjäämösiiven pohjoispäätä korotettiin kerroksella luultavasti 1940-luvun alussa. Samalla katto muutettiin tasakatoksi ja sinne sijoitettiin pieni kattopuutarha.

Vuonna 1947 välisosan kolmannessa kerroksessa sijainnut lankavarasto jaettiin väliseinin kolmeksi konttorihuoneeksi ja kahvihuoneeksi. Tilojen keskelle holvattiin arkisto. Alkuperäiset kaarevat ikkunat korvattiin pelkistetyillä, kaksiruutuisilla ikkunoilla. Suorakaiteen muotoiset ikkunat sijoitettiin aiempaa korkeammalle, aivan räystään alapuolelle, ja vanhojen ikkuna-aukkojen alaosat muurattiin umpeen, jotta niiden eteen saatettiin asentaa lämpöpatterit. Jossakin vaiheessa tilat ovat toimineet myös portinvartijan asuntona.

Tehtaan laajentamista päätettiin jatkaa Auttila & Nopan vuoden -39 asemapiirroksen mukaisesti tontin eteläosassa. Arkkitehti Bertel Strömmer laati vuonna 1949 piirustukset pitkältä sivultaan Ratinan suvanton rajoittuvasta, viisikerroksisesta tehdasrakennuksesta. Piirustuksista poiketen laajennusta ei toteutettu kokonaisuudessaan heti, vaan rakentaminen aloitettiin tontin länsipäädystä noppamaisella rakennusmassalla. Tehtaan vanhat osat jäivät tässä vaiheessa ennalleen. Päärakennus ja laajennusosan toinen kerros olivat yhteydessä toisiinsa väliaikaisen katetun sillan välityksellä.



Kattopuutarha, 1940-luku



Uuden tehtaan eteläjulkisivu, 1950-luku





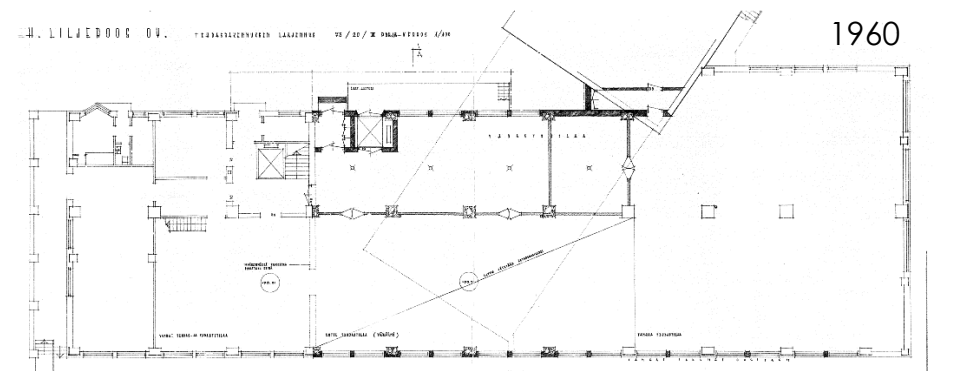
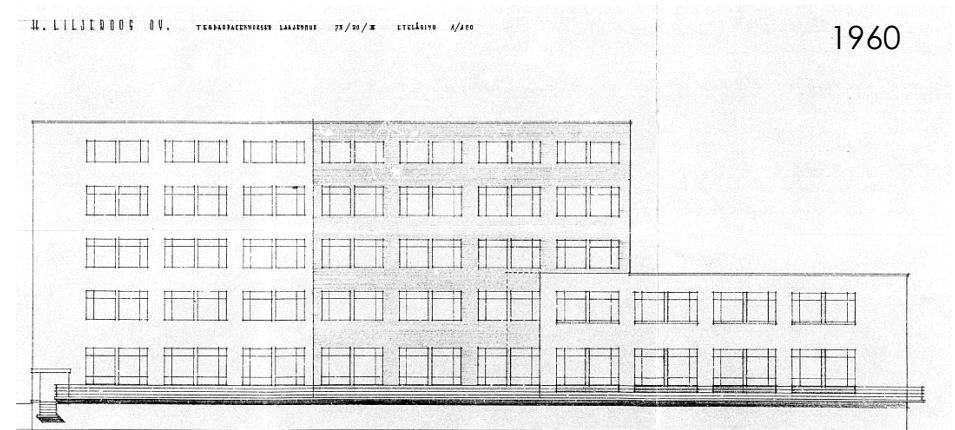
Sisäpiha, 1940-luku

### 1950-luku

Auttila & Noppa laati 1954 piirustukset vanhan osan matalassa siivessä sijaitsevan kattilahuoneen muutoksesta. Kattilahuonetta suurennettiin siirtämällä puolet läntisestä ulkoseinästä hieman ulommaksi (ulkoseinää siirretty mahdollisesti jo aiemmin). Kattilahuoneen ja värjäämön välistä seinää siirrettiin yhden ikkunavälin verran värjäämönsalin puolelle. Laajennuksen vuoksi kattilahuoneen tasakattoa jouduttiin jatkamaan osittain värjäämön kohdalla olleen aumakaton päälle.

### 1960-luku

Bertel Strömmer tarkensi vuonna 1960 tontin eteläisivua koskevia piirustuksia. Aiemmin rakennettujen viisi- ja kaksikerroksisten rakennusten väliin jäävä osa täydennettiin Strömmerin suunnitelmien mukaan uudella viisikerroksisella rakennusmassalla. Ensimmäisen ja toisen kerroksen väliin rakennettiin lisäksi osittainen välikerros sisäpihan puoleiseen osaan. Pettersonin suunnittelemasta vanhasta päärakennuksesta purettiin pois eteläisin pääty. Laajennuksen julkisivujen aukotus jatkoi aiemmin rakennetun korkean osan linjaa. Kaksikerroksisen rakennuksen läntisestä päädystä purettiin pois pieni pätkä muurausta, ja ruutuikkunat vaihdettiin samanlaisiin kuin uudemmissa osissa.





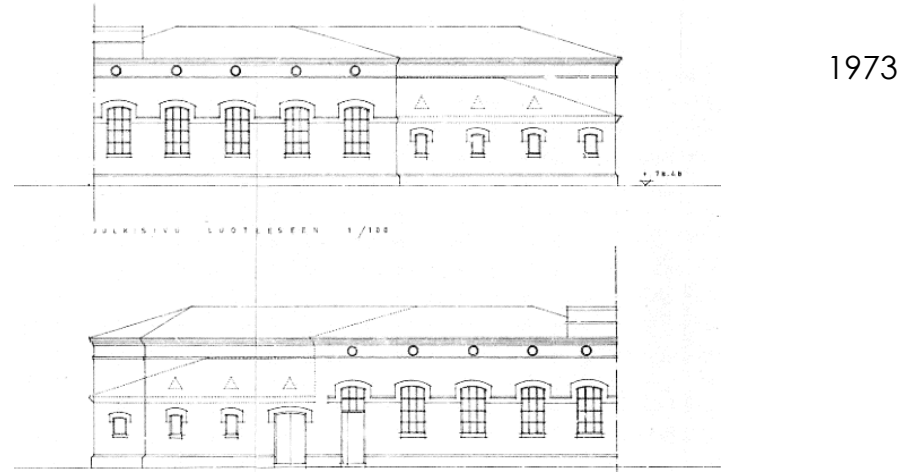
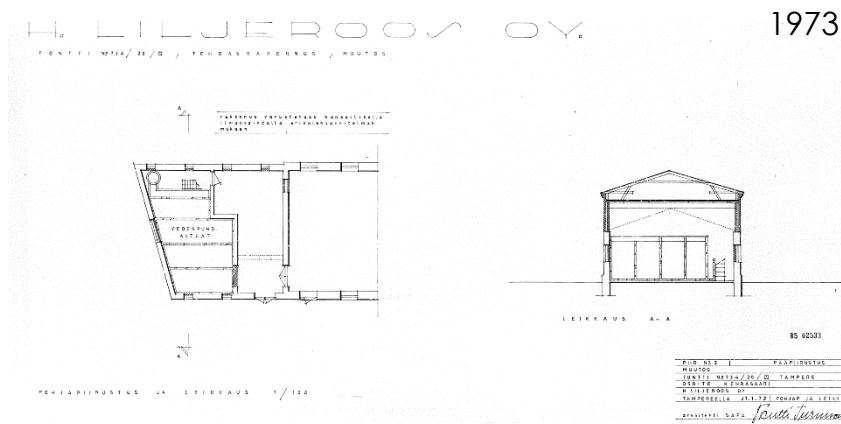
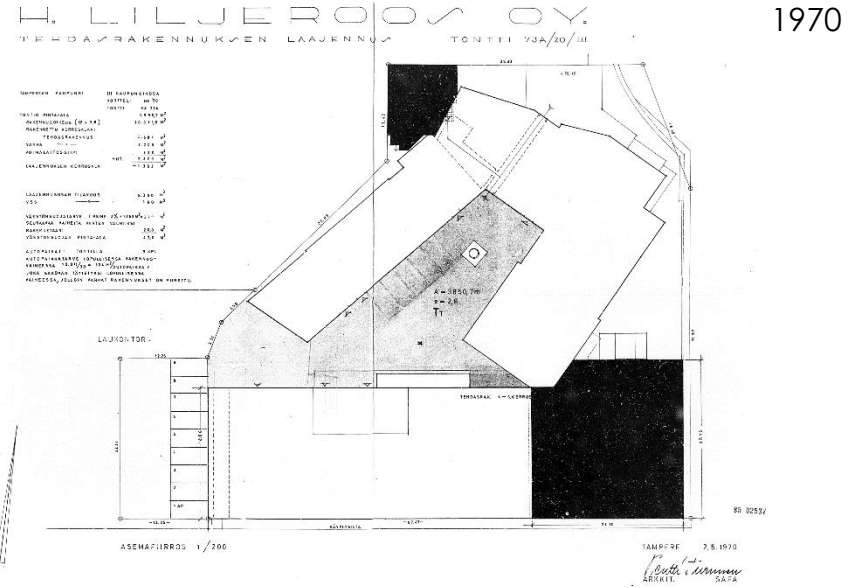
Pienoismalli tehtaan laajentumissuunnitelmista n. 1960-luvulta. Julkisivu länteen Laukontorin suuntaan.

1970-luku

Bertel Strömmerin suunnittelemaa viisikerroksista tehdasarakennusta täydennettiin vuonna 1970. Piirustukset laajennuksesta laati arkkitehti Pentti Turunen. Rakennuksen matalampaa itäpäättä korotettiin kolmella kerroksella, jolloin rakennus sai nykyisen muotonsa. Julkisivut tehtiin jälleen puhtaaksimuuratusta tiilestä, ja ikkunat olivat yhtenevät aiemmin rakennettujen osien kanssa. Pohjoissivun ikkuna-aukot muurattiin umpeen, ja niiden eteen sijoitettiin teräsrakenteinen ulkoporras.

Vanhan välisosan koilliskulmaan tehtiin osittain maan alle yksikerroksinen väestönsuoja. Tilasta puhkaistiin yhteys väliosaan, jonka läpi kulki yhdyskäytävä ulos.

Matalan siiven eteläistä päätä korotettiin 1973 Turusen suunnitelmien mukaan. Räystäslinja nostettiin viereisen rakennusosan kanssa samaan korkeuteen, ja katosta tehtiin aumakatto vanhan mallin mukaan. Ikkunat muurattiin umpeen, sillä tilaan sijoitettiin värjäämön vedenpuhdistusaltaat.



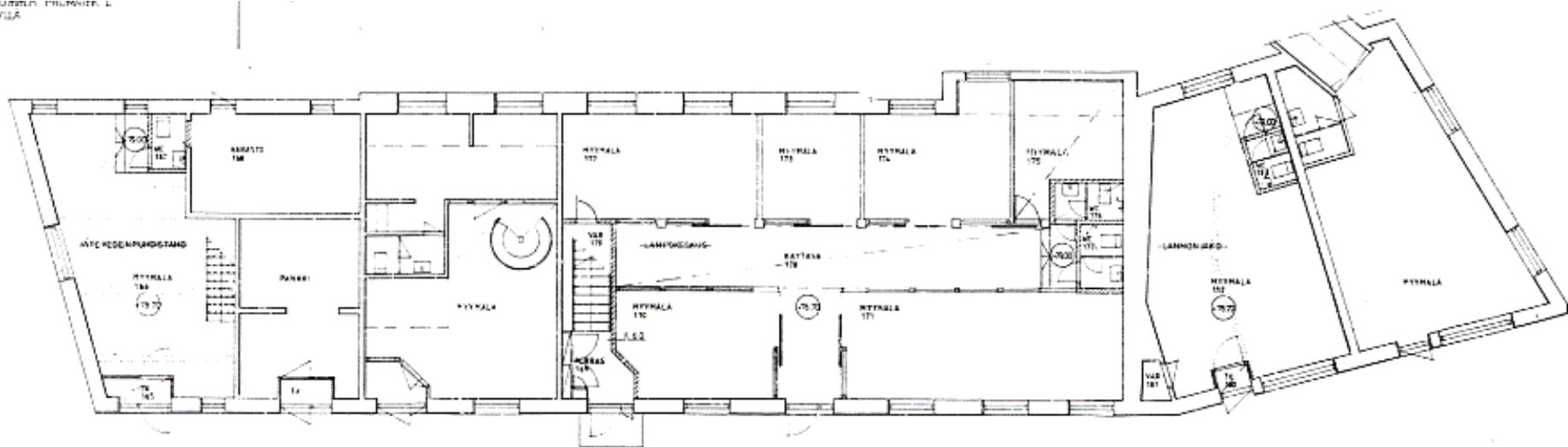


Matalaan siipeen tehtiin 1986 pieniä myymätiloja, ja korkea sisätila jaettiin parvella kahteen kerrokseen. Julkisivun aukotusta muutettiin: umpeen muurattuihin vanhoihin aukkoihin palautettiin ikkunat, sisäpihan puolen julkisivuun lisättiin kolme ovea ja neljä korkeaa ikkunaa jaettiin ensimmäisen kerroksen ja parvikerroksen ikkunoiksi. Luoteisjulkisivulla vanhan oviaukon tilalle tehtiin uusi ikkuna vanhan mallin mukaan.

Välisosassa ensimmäisessä kerroksessa entinen käytävä muutettiin ulkotilaksi, jonka läpi syntyi kävely-yhteys 1987 valmistuneelle Kehräsaaren sillalle. Toiseen ja kolmanteen kerrokseen sijoitettiin toimistohuoneita.

Sisäpihalla olevaa tehtaan savupiippua lyhennettiin kuudella metrillä 1987.

1. KÄYVÄLÄ  
KÄYVÄLÄ  
KÄYVÄLÄ

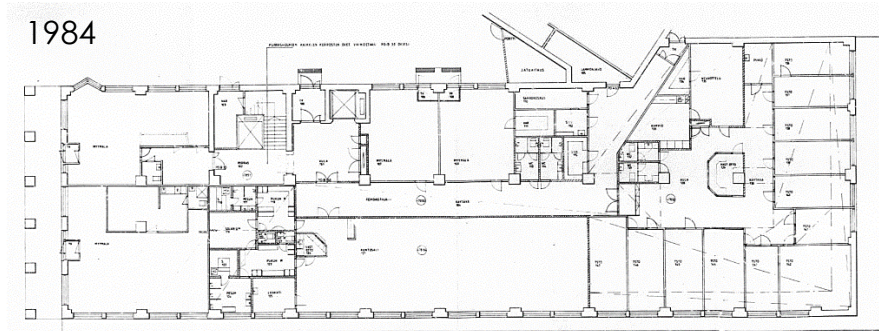


Matala värjäämösiipi, 1986

## Uudempi tehdasrakennus

Katutasossa, läntisen päädyn kulmassa ollut entinen vahtimestarin huone ja varasto muutettiin myymäläksi 1982. Ei-kantavat väliseinät purettiin ja sisäpihan puoleinen ulko-ovi poistettiin käytöstä.

Vuonna 1984 tehdassalit jaettiin väliseinin toimistotiloiksi ja -huoneiksi. Katolla olevaa ilmastointikonehuonetta laajennettiin. Rakennuksen länsipäädystä ensimmäisen kerroksen ikkunat korvattiin suurilla näyteikkunoilla, joiden kaareva muoto oli lainattu tehtaan vanhasta osasta. Sisäpihan puolella tehtiin myös joitakin muutoksia julkisivuun. Ensimmäisen kerroksen lastauslaituri katoksineen purettiin pois. Vanhoja ikkuna-aukkoja suurennettiin ja ulko-ovia lisättiin. Yksi oviaukko muurattiin umpeen.



## 1990-luku

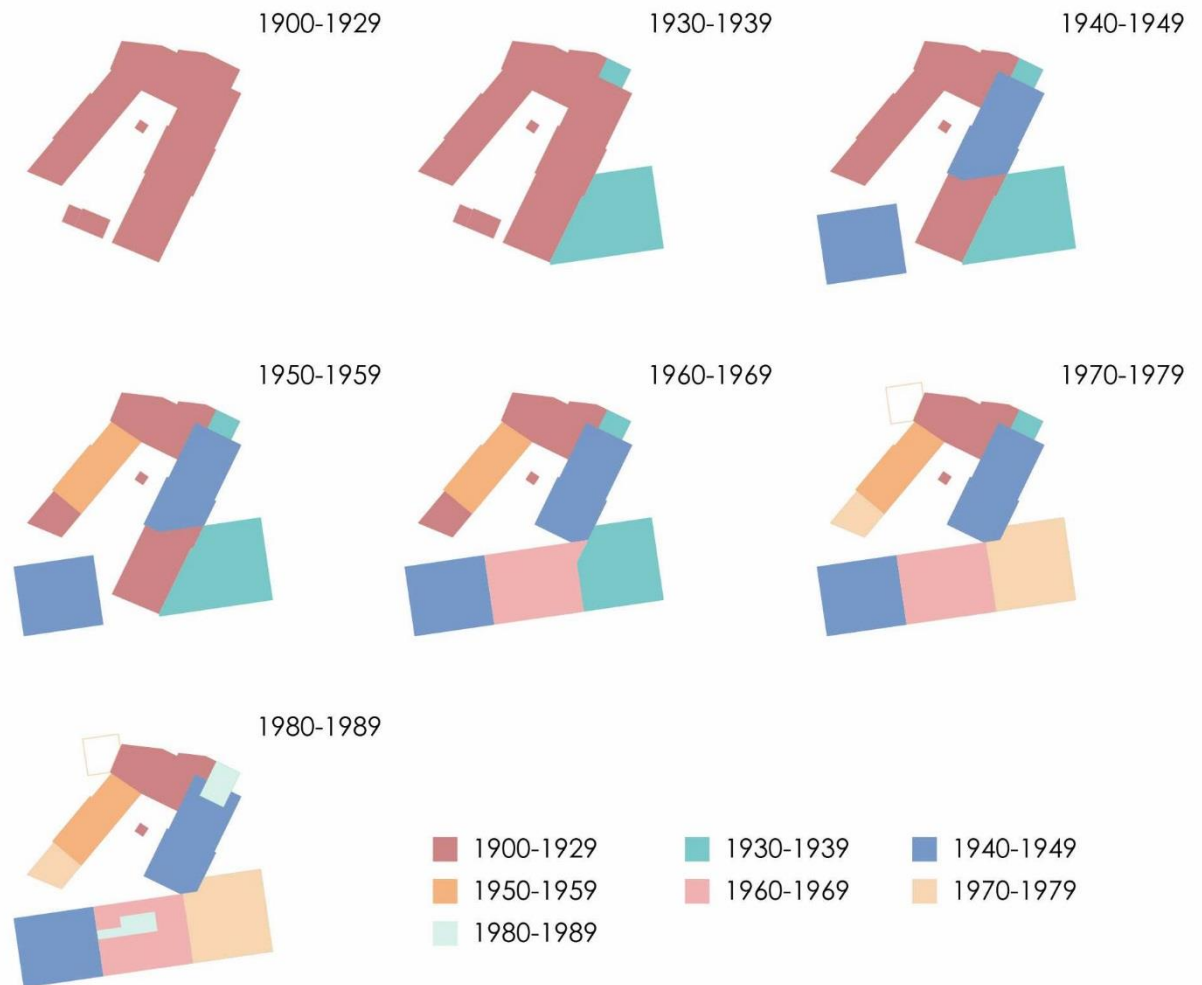
Matalan siiven luoteisjulkisivulle lisättiin uusi vanhan mallin mukainen ikkuna 1991.

Uuden tehtaan ensimmäiseen kerrokseen, suvannon puoleiseen osaan rakennettiin tilat elokuvateatterille 1992.

## 2000-luku

Osa matalan siiven myymälätiloista parvineen muutettiin ravintoloiksi 2007.

Yhteenveto Kehräsaaren  
korttelin rakentumisvaiheista.

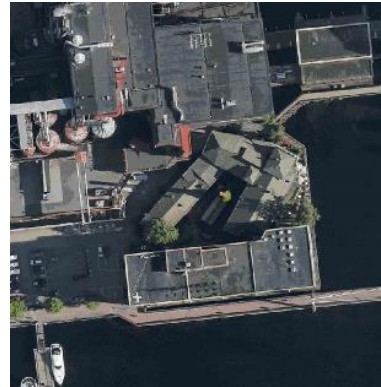




## 3 NYKYTILA

### MILJÖÖ

Kehräsaaren kortteli rajoittuu itäiseltä ja eteläiseltä sivultaan Tammerkoskeen ja Ratinan suvantoon, läntiseltä sivultaan Laukontorin pysäköintialueeseen ja luoteis- ja pohjoissivuiltaan Takon edelleen toiminnassa olevaan tehdasalueeseen. Kosken läntistä ja itäistä rantaa yhdistävät kevyelle liikenteelle v. 1985 avattu Vuolteen silta ja 1987 avattu Kehräsaaren silta. Tontti on maastonmuodoiltaan lähes tasainen; maanpinta nousee hieman tontin pohjoisosassa Kehräsaaren siltaa kohden.



Korttelin rakennuskanta muodostuu suorakaiteen muotoisesta viisikerroksisesta rakennuksesta ja U-kirjaimen muotoisesta matalammasta rakennuksesta, jossa on kaksi-kolme kerrosta. Suvantoon rajoittuva korkeampi rakennus erottuu selvästi suvannon maisemassa. Matala osa kätkeytyy korkeamman rakennuksen ja Takon tehdasrakennusten lomaan. Kehräsaaren korttelin keskellä on rakennusten rajoittama, suojaisa sisäpiha. Itäisivulla on koskeen rajautuva kiilamainen piha-alue.



Sisäpiha on pinnoitettu kahdella erilaisella betonikiveyksellä; Laukotorin puoleisella osalla ja rakennusten pohjoispuolella on punertavaa kiveystä parkettiladonnalla ja keskipihalla on harmaata, kolmisakraista kiveystä. Pihan keskellä on ravintolan puurakenteinen, aidalla rajattu terassialue ja tehtaan piippu, jota pitkin kiipeää köynnös. Piipun jalustan vierellä ja rakennuksen seinustoilla on muutamia kiinteitä istutuslaatikoita. Pohjoisella sivulla kasvaa mm. pylväshaapaa, marjakuusia ja alppiruusuja.



## TEHTAAN VANHA OSA

Lambert Pettersonin suunnitteleman vanhan tehtaan jalusta on harmaata graniittikiveä. Julkisivumateriaali on puhtaaksimuurattua punatiiltä. Katto on monimuotoinen, aumattu ja vaalealla vihreän sävyllä maalattu peltisaumakatto. Alkuperäiset ikkunat on korvattu vanhan mallin mukaan tehdyillä puu-alumiini-ikkunoilla. Karmi ja ikkunapuite ovat ruskeita.

Rakennuksen pääjulkisivu on itäinen, koskenpuoleinen julkisivu. Ajalliset kerrostumat näkyvät julkisivussa erilaisena muurausjälkenä. Ensimmäisessä kerroksessa on jälkeinpäin rakennettu peltisaumakattoinen, lasiseinäinen ravintolan laajennusosa, jonka sisään jää alkuperäinen tiilijulkisivu kaarevine ikkuna-aukkoineen. Kolmannessa kerroksessa on suorakaiteen muotoiset pieniruutuiset ikkunat, muissa ikkunoissa on kaareva yläosa. Rakennuksen päädyssä on tornimainen korotusosa. Rakennuksen ja kosken välissä on kiilamainen terassialue, joka on rajattu mustalla pinnakaiteella. Päätyseinällä kasvaa viiniköynnöstä.





Välilosan julkisivu pohjoiseen

Päärakennuksen ja matalan siiven välissä on monimuotoinen välilosa. Ensimmäisessä ja toisessa kerroksessa on kaariruutuikkunat, ullakon pienet kaari-ikkunat on muutettu suorakaiteen muotoisiksi. Rakennusosan lävistää alkuperäinen holvikaarikäytävä, jonka varrella on pieniä liiketiloja näyteikkunoineen.



Värjäämösiiven luoteisjulkisivu

Vanhan tehtaan matala siipi rajautuu luoteissivultaan Takon tehdasalueeseen, jonne pääsy on estetty porteilla. Luoteisjulkisivu on kolmi-osainen. Siiven keskiosan julkisivu on parhaiten säilynyt; rakennusosassa on viisi suurta kaari-ikkunaa ja räystäään alapuolella pienet pyöreät ikkunat. Molempia sivuosia on korotettu ja niiden olemus on muuttunut melko paljon alkuperäisestä.



## TEHTAAN UUSI OSA

Korkean tehdasrakennuksen sokkeli on harmaata betonia. Länsipäädyn sokkelissa arkadin kohdalla on graafista mustaa ja vaaleanpunaista kuviointia. Rakennus on tasakattoinen, katemateriaali on mustaa huopakattetta.

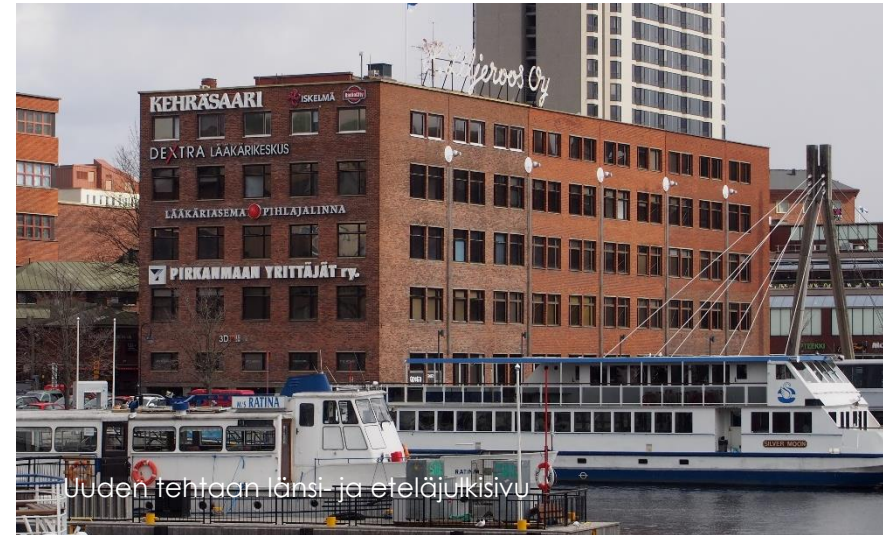
Rakennuksen julkisivut ovat puhtaaksimuurattua tiiltä. Pääjulkisivuna voitaneen pitää rakennuksen läntistä lyhyttä sivua, sillä ennen nykyisten kevyenliikenteen siltojen rakentamista Kehräsaarta lähestyttiin vain lännen suunnasta. Päädyn ensimmäisessä kerroksessa on graniittipylväin tuettu arkadi, Kehräsaaren satamakuja. Pylväiden välissä on kahdesta pyöreästä metalliputkesta tehty kaide.

Länsipäädystä on kuusi ikkunariviä, joissa kussakin on viisi keskenään samankokoista, tasavälein sijoitettua ikkunaa. Ylimmän ja kahden alimman rivin ikkunat ovat erilaisia kuin kolmessa keskimmäisessä rivissä olevat, neljään ruutuun jaetut neliömäiset ikkunat. Arkadin kohdalla liiketilojen ikkunat ovat alkuperäisestä poiketen suuria, yläosastaan kaarevia ruutuikkunoita. Ikkunarivien välissä on rakennuksessa toimivien yritysten valomainoksia.

Rakennuksen pitkä julkisivu avautuu etelään, Ratinan suvannon suuntaan. Pelkistettyä julkisivua rytmittävät viisi ikkunariviä, joissa kussakin on kymmenen kappaletta puitejaoltaan symmetristä kahden ikkunan paria. Oviaukkoja ei ole.

Muurauksessa käytetyn tiilen väri on vaihdellut hiukan eri vuosikymmeninä, minkä vuoksi tehtaaseen rakennusvaiheet ja paikkamuuraukset erottuvat pitkässä julkisivussa selvästi. Ulkoseinän vierellä kulkee mus-

talla rautakaiteella rajattu vanha huoltosilta, joka kääntyy rakennuksen itäisivulle. Eteläjulkisivu rajoittuu kosken itä- ja länsirantaa yhdistävään Vuolteensiltaan.



Itäpäädystä rakennuksen runko on läntistä päätä syvempi. Julkisivun viisi kolmen ikkunan riviä painottuvat itäpäädyn oikeaan reunaan, vasen reuna on umpiosaa. Ikkunaruutujen puitejako on samanlainen kuin eteläisellä sivulla. Alun perin kaksikerroksisessa päädystä oli nykyisiä ikkunoita korkeammat pieniruutuiset ikkunat. Aukkojen paikkausmuuraukset näkyvät julkisivussa punaisempina muurauksena. Päädyn ikkunarivien välissä on valomainoksia.

Tehtaan uusi ja vanha osa yhdistyvät toisiinsa korkean osan pohjoisjulkisivulla. Ulkoseinällä on alkuperäiset teräksiset poistumistieportaat. 1939 rakennettuun osaan on puhkaistu oviaukkoja, muutoin alimpien kerrosten alkuperäiset ikkuna-aukot on murattu umpeen.

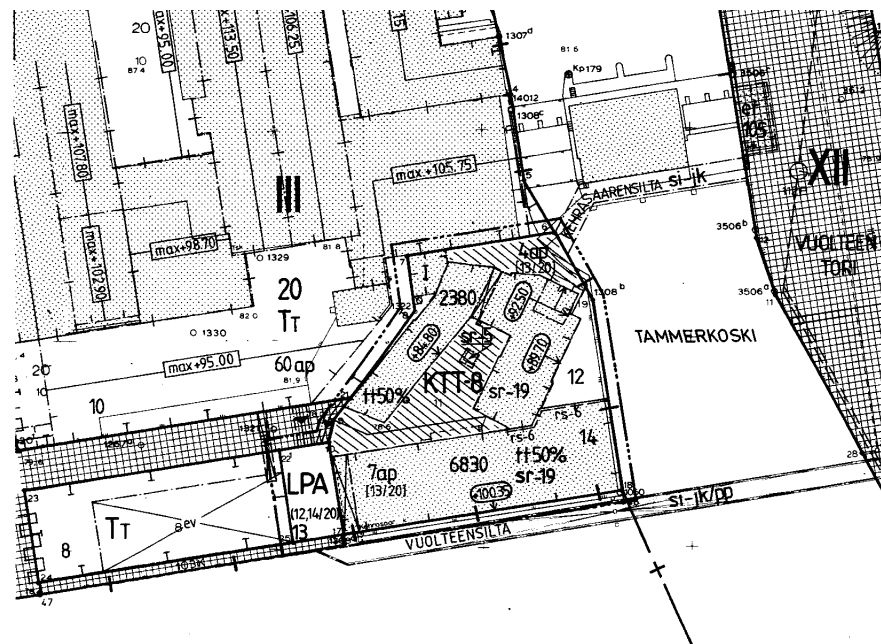


## 4 KULTTUURIHISTORIALLISET ARVOT

Tampereen teollistumisen juuret ulottuvat 1800-luvun alkupuolelle, jolloin teollisuuslaitokset alkoivat rakentua Tammerkosken rannoille. Sijainti oli mitä otollisin tehtaan perustamiselle, sillä tehtaas saattoivat hyödyntää Tammerkoskessa virtaavaa vettä koneidensa voimanlähteenä. Tehdasrakennukset suunniteltiin aikoinaan ensisijaisesti käytännöllisyyttä silmällä pitäen ja tuotannon vaatimusten mukaan, mikä ohjasi rakennusten sijoittelua ja ulkomuotoa.

Tammerkosken alajuoksulla sijaitsevat Kehräsaaren punatiiliset tehdasrakennukset ovat osa Tammerkosken teollisuusmaisemaa, joka on Suomen ensimmäinen ja tunnetuin teollinen kaupunkimaisema ja yksi kansallismaisemistamme. Maisemaa leimaavat kosken rannoille rakentuneet tekstiili-, konepaja- ja muut tehdasalueet savupiippuineen sekä voimalaitokset ja kosken ylittävät sillat, jotka muodostavat teollistumisen historiaa kuvastavan yhtenäisen kokonaisuuden. Rakennuskanta on ajallisesti kerrostunutta ja edustaa arkkitehtuurin eri tyyliuuntia. Museoviraston julkaisuissa Tammerkosken teollisuusmaisema on luokiteltu valtakunnallisesti arvokkaaksi rakennetuksi kulttuuriympäristöksi.

Korttelin voimassa oleva asemakaava nro 6837 on vahvistettu 4.10.1989. Asemakaavassa tehdasrakennukset on määritelty kaupunkikuvan säilymistä kannalta tärkeiksi rakennuksiksi, joita ei saa purkaa (sr-19). Tehtaan piippu on samoin kaupunkikuvallisesti merkittävä piippu, jota ei saa purkaa (sr-5).



Ote asemakaavasta.



## SÄILYNEISYYT

### Päärakennus

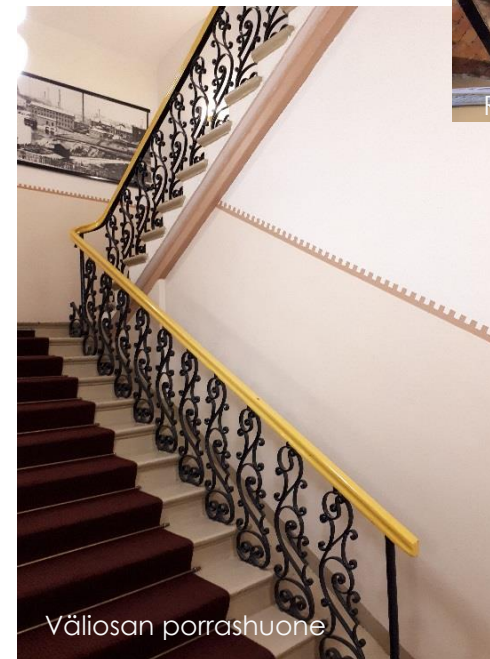
Päärakennuksen ulkomuoto on merkittävästi muuttunut alkuperäisestä, sillä osa rakennuksesta on purettu ja jäljelle jäänyttä tehtaan osaa on korotettu useassa vaiheessa. Päärakennuksessa näkyy rakennusten muokkaaminen tehtaan tuotannon tarpeiden mukaan, mikä on yksi Kehräsaarelle tyypillisistä piirteistä. Ajallinen kerroksellisuus on havaittavissa erityisesti Tammerkoscalle suuntautuviissa julkisivussa, ja myöhemmät rakennusvaiheet voidaan lukea rakennusta rikastuttaviksi kerrostumiksi. Päärakennuksen sisäpihan julkisivu on säilynyt pääpiirteittäin muuttumattomana ullakkokerroksen korottamisen jälkeen. Rakennuksen pintamateriaali on alkuperäistä tiilimuurausta ja uusitut ikkunat ovat alkuperäisen kaltaiset.

Sisätiloissa tilajakoa ja pintamateriaaleja on muutettu tehtaan toiminnan lakkauttamisen ja uuden käyttötarkoituksen myötä, eikä alkuperäistä tilajakoa tai käyttöä tehdastiloina voi siellä juurikaan havaita. Ravintolan tiloissa holvattu tiilipintainen katto on jätetty näkyviin.

### Väliosä

Väliosä on säilyttänyt hyvin alkuperäisen ulkomuotonsa, mutta ullakkokerroksen kulkikas ikkunamuoto, ikkuna-aukkojen poikkeava aseointi ja räystään alapuolella olevan koristemuurauksen katkeaminen aukkojen kohdalla ovat muuttaneet rakennuksen ulkonäköä etenkin sisäpihan julkisivulla.

Väliosassa sijaitseva porrashuone on Kehräsaaren parhaiten säilyneitä sisätiloja; portaikko ja koristeellinen taottu kaide puukäsijohteineen ovat alkuperäisiä. Porrashuoneessa on koristeellinen katto. Tavarahissi ja seinällä oleva hissin kerrososoitin ovat vanhoja. Sisätiloissa on säilynyt vanha kassaholvi oviineen sekä puuvia ja siäikkunoita 1940-luvulta. Muuntamohuoneen metallinen ovi kahviineen on vanha.



Väliosän porrashuone



Väliosän porrashuoneen katto

## Värjäämösiipi

Värjäämösiiven ulkoinen hahmo ja mittakaava ovat muuttuneet merkittävästi rakennuksen valmistumisen jälkeen. Alun perin selkeästi kolmiosainen siipi on korotusten myötä muuttunut yhdeksi rakennusmassaksi. Rakennussiiven alkuperäistä ulkomuotoa on vaikea enää hahmottaa, vaikka monet muutoksista erottuvatkin tiilijulkisivuissa selvästi. Siiven keskiosan luoteeseen avautuva julkisivu on hyvin säilynyt, vain ikkunat on uusittu. Kattomaailman muutosten myötä on hävinnyt yksityiskohtia, kuten kattolyhtyjä ja päätyikkunoita. Tehdyt muutokset ovat osa tehtaan käyttöhistoriaa ja siten kokonaisuutta rikastuttavia piirteitä.

Uuden käyttötarkoituksen ja sisätilamuutosten myötä värjäämön sisäpihan puolen julkisivulla ikkuna-aukkoja on muutettu oviaukoiksi ja lähinnä välisosaa olevassa rakennusosassa ikkunoiden asemointia on jouduttu muuttamaan, kuitenkin aikaisempaa julkisivun jäsentelyä mukailen. Ikkunat ja ovet on uusittu koko siivessä.



Värjäämösiiven sisäpihajulkisivu

## Uusi tehdas

Kehräsaaren uudempi tehdasrakennus on rakentunut pitkän ajan kuluessa, neljässä eri vaiheessa. Eri vuosikymmenten rakennusosista on muodostunut yksi yhtenäinen rakennus, jonka julkisivuissa muutosvaiheet ovat havaittavissa. Rakennus edustaa arkkitehtuurin modernimpaa tyyliä, ja sen ulkoasu on säilynyt lähes alkuperäisenä. Uusiutut ikkunat ovat alkuperäisen kaltaiset lukuun ottamatta arkadikäytävällä olevia kaari-ikkunoita. Julkisivun aukotus on säilynyt muuttumattomana muualla kuin sisäpihan julkisivulla, johon on tehty vähäisiä, uuden käyttötarkoituksen edellyttämiä muutoksia. Teräsrakenteisten paloportaiden runko on alkuperäinen.

Sisätilat ovat olleet pääosin yhtenäistä avointa ja korkeaa tilaa, mutta ne on käytön muuttuessa jaettu pienempiin osiin. Tehdastilojen rosoisuutta ei ole enää juurikaan havaittavissa. Porrashuoneessa on säilynyt vanha mosaiikkibetonilattia.



Uuden tehtaan suvannonpuoleisen julkisivun muurausta.



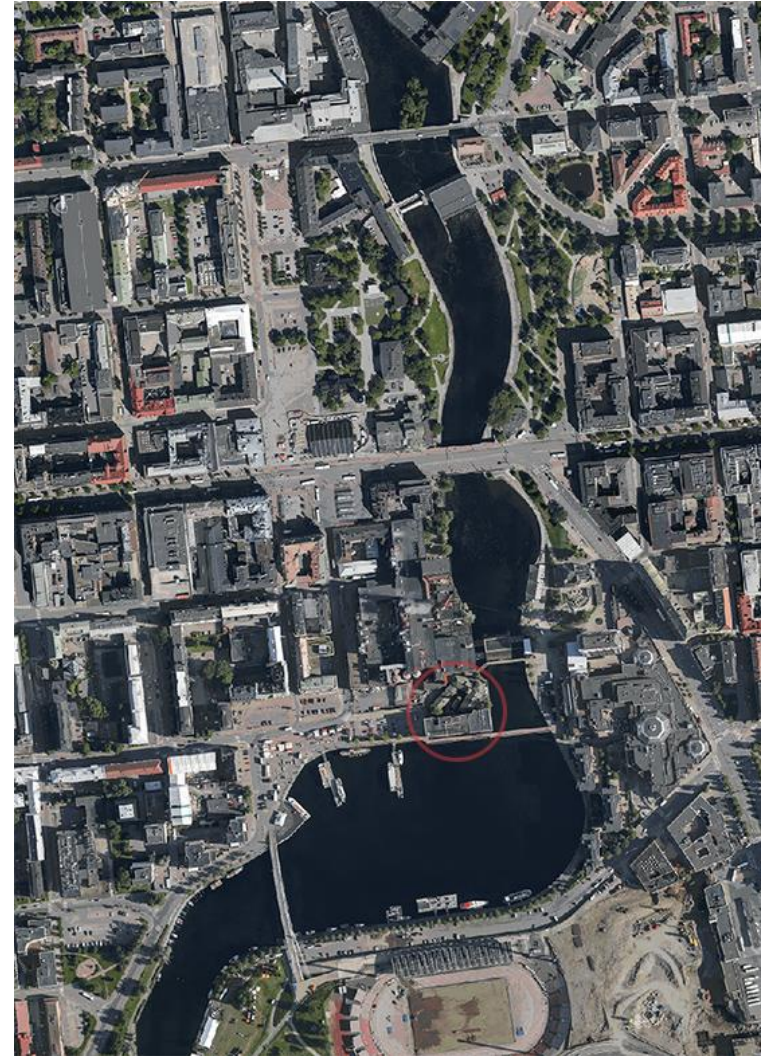
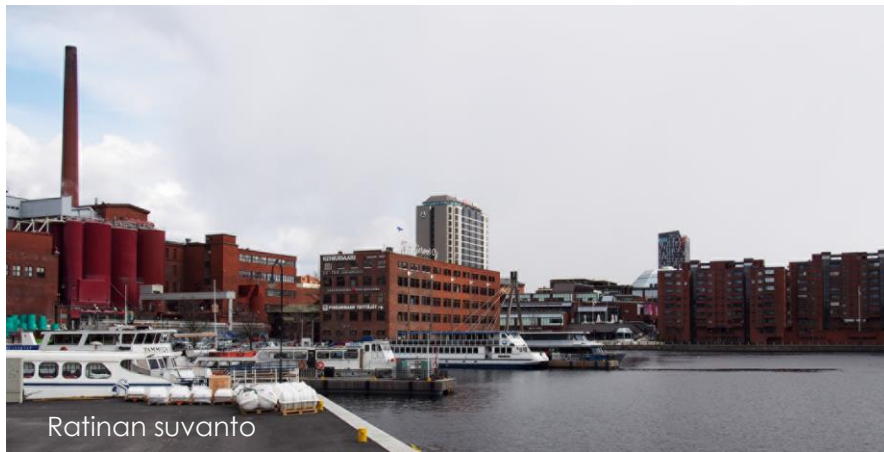
Arkadikäytävä



Uuden tehtaan porrashuone

## Maisema

Valmistuessaan vanha tehdas oli yksi selkeimmin koskimaisemassa erottuvista rakennuksista. Muuttuva kaupunkikuva ja yhä korkeammalle rakentuva ympäristö ovat vaikuttaneet Kehräsaaren korttelin mittasuhteisiin maisemassa. Alkuperäinen, matalampi tehdaskokoonaisuus on jäänyt alisteiseksi suvannon suuntaiselle korkeammalle tehdasrakennukselle. Kehräsaaren ympäristöön rakentuneet muut korkeat rakennukset, kuten Takon tehdasalue ja hotelli Ilves korostavat vaikutelmaa vanhan tehtaan pienuudesta. Toisaalta juuri rakennusten korkeusvaihtelu ja ajallinen kerroksellisuus tekevät maisemasta mielenkiintoisen. Nykyisin uudempi tehdasrakennus on yksi Ratinan suvannon maiseman näkyvimmistä elementeistä, joka näkyy laajalle alueelle. Rakennus on ikään kuin portti kosken ja suvannon vaihtumiskohdassa. Raskas teollinen toiminta peittyi maisemassa rakennuksen taakse.



## ARVOT JA SUOSITUKSET

Kehräsaaren tehdaskortteli on paikallisesti merkittävä kohde. Liljeroosin tehtaan vanhan osan rakennukset eli päärakennus, väliosa ja värjäämösiipi muodostavat Kehräsaaren korttelin sisällä oman arvokkaan kokonaisuuden. Alun perin melko selkeälinjainen vanha tehdas on satavuotisen historiansa aikana muovautunut lukuisien muutosvaiheiden myötä hyvin kerrokselliseksi. Muutosvaiheet ovat liittyneet tehtaan tuotannon muuttuviin tarpeisiin ja ne voidaan lukea rakennukseen kuuluviksi arvokkaiksi kerrostumiksi.

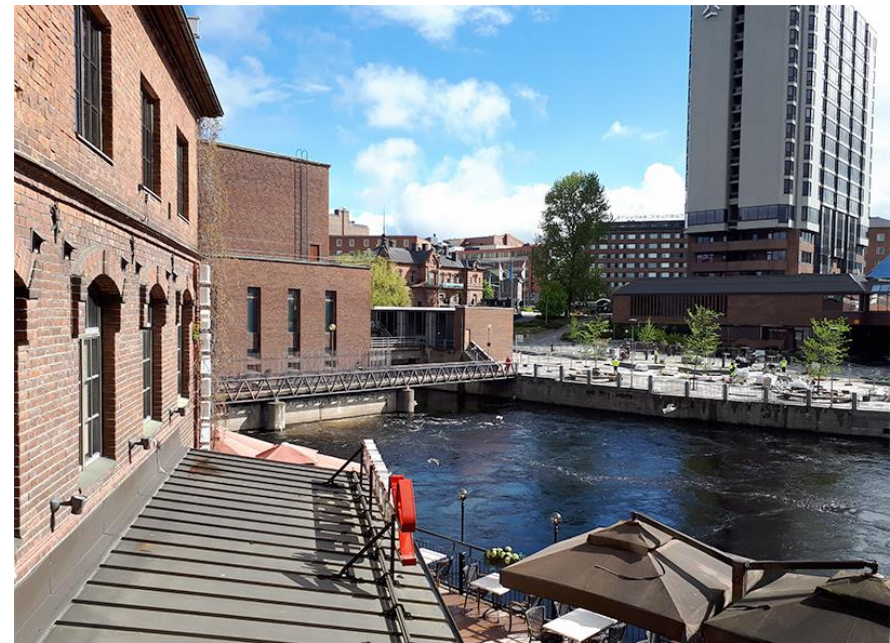
U:n muotoinen tehdaskokonaisuus on säilyttänyt pienimittakaavaisuutensa, joka on yksi korttelille leimaa antavista ja säilyttämisen arvoisista piirteistä. Julkisivujen tilipinta, ikkunajako, detaljit ja koristeaiheet on syytä säilyttää pääpiirteittäin ennallaan sekä vanhan että uuden tehtaan osalta. Kosken suuntaan avautuvat, jäsentelyltään hyvin säännölliset julkisivut kestävät huomattavasti muutosta kuin sisäpihan puoleiset, moni-ilmeisemmät julkisivut. Merkittäviä julkisivujen jäsentelyyn vaikuttavia muutoksia tulee välttää. Uuden tehtaan paloportaiden takana olevien, umpeen muurattujen alkuperäisten ikkuna-aukkojen uudelleen avaamista voi harkita näkymien avaamiseksi sisätiloista Tammerkosken suuntaan.

Vanhan tehtaan sisätiloissa on syytä huomioida erityisesti alkuperäisten rakenteiden, kuten holvausten ja valupilarien säilyminen sekä väliosan porrashuone kaiteineen ja vanha tavarahissi yksityiskohtineen.

Sisäpihan punatiilinen savupiippu on toiseksi vanhin koskimaisemassa olevista piipuista ja yksi Tampereen teollisuushistoriasta kertovista ns. symbolipiipuista, eikä sitä saa lyhentää.

Alkuperäinen, väliosan lävistävä porttikäytävä on nykyisin tärkeä kulkuyhteys sisäpihan ja Kehräsaaren sillan välillä. Korttelin piha-alueilla olevien erilaisten rakenteiden, kuten istutusaltaiden ja kasvillisuuden, terrassien, katosten, mainosten sekä sähköjohdotusten siistiminen, karsiminen ja päivittäminen korttelin arvokkuutta vastavalle tasolle on suositeltavaa.

Korkeampi uusi tehdasrakennus erottuu laajalti suvannon alueen maisemassa. Uuden tehtaan vesikatolla oleva H. Liljeroosin kyltti kuuluu Ratinan suvannon kaupunkikuvaan ja se on syytä säilyttää.



## 5 YHTEENVETO

Kehräsaari alkoi muotoutua 1850-luvulla Tammerkosken alaputoukselle tuodulle täyttömaalle. Henrik Liljeroos nuorempi rakennutti 1896 saarelle villakehruu- ja värjäystehtaan, jonka suunnitteli arkkitehti Lambert Pettersson. Arkkitehtuuri oli tuotantofilojen vaatimusten sanelemaa. Rakennuksen ulkoseinät olivat rappaamatonta, paikalla muurattua punatiiltä, jota käytettiin tyypillisesti tehdasrakennusten julkisivumateriaalina 1800-luvun lopulta lähtien.

H. Liljeroosin tehdas säilytti alkuperäisen ulkomuotonsa 1930-luvun lopulle, jonka jälkeen tehdasrakennuksiin on tehty lukuisia muutoksia ja laajennuksia tehtaan muuttuvien tarpeiden mukaan. Suvannon suuntainen, Bertel Strömmerin suunnittelema ja Pentti Turusen täydentämä korkeampi tehdasrakennus rakennettiin vaiheittain 1930–1970-luvuilla, minkä myötä osa alkuperäisestä tehtaasta purettiin. Ajalliset kerrostumat näkyvät rakennusten puhtaaksi muuratuissa tiilijulkisivuissa.

Rakennuksissa oli tehdastoimintaa 1980-luvun puoliväliin asti, jonka jälkeen tilat saneerattiin toimisto- ja liiketiloiksi. Kehräsaari onkin hyvä esimerkki teollisuusrakennusten uudelleenkäytöstä, ja korttelissa toimivat lukuisat käsityöläiset jatkavat Kehräsaaren tehdaskorttelin perinnettä pienemmässä mittakaavassa.

Kehräsaari on osa kulttuurihistoriallisesti arvokasta Tammerkosken teollisuusmaisemaa, ja korttelin rakennuskanta ja piippu on suojeltu voimassa olevalla asemakaavalla (v. 1989).

# LÄHTEET

## ARKISTOLÄHTEET

Lupapiirustukset: Tampereen kaupungin rakennusvalvonnan arkisto

## PAINETUT LÄHTEET

Niemelä, Jari. Tiilestä tehty Tampere – punatiilirakennuksia eilen, tänään ja huomenna. Tampere-Seura ry, Tampere 2006

Tampereen kantakaupungin rakennuskulttuuri 1998. Tampereen kaupungin ympäristötoimi kaavoitusyksikkö, julkaisuja 2/98, Tampere 1998

Roselli, Suvi. Kehräsaaren historiikki. Liljeroosien matkassa vuosisadalta toiselle. H. Liljeroos Oy. Tampere 2012.

Aamulehti 2.10.1913, no 227, s. 9. *H. Liljeroosin Villakehruu- ja Värjäystehtas.*

Aamulehti 18.3.1896, no 65, s. 2. *Uutisia Tampereelta ja lähiseuduilta.*

Tampereen Uutiset 18.3.1896, no 44, s. 2. *Tampereelta ja lähiseuduilta.*

Tampereen Sanomat 23.11.1897, no 183, s. 2-3. *Kasvava Tampere – Kehräsaari.*

## VERKKOLÄHTEET

Valtakunnallisesti merkittävät rakennetut kulttuuriympäristöt RKY – Tammerkosken teollisuusmaisema.  
[http://www.rky.fi/read/asp/r\\_kohde\\_det.aspx?KOHDE\\_ID=5021](http://www.rky.fi/read/asp/r_kohde_det.aspx?KOHDE_ID=5021) [viitattu 27.4.2017]

## KUVALÄHTEET

H. Liljeroosin valokuva-albumit

Värikköiset karttaotteet: Vapriikin kuva-arkisto

Ortokuvat: Maanmittauslaitos

# LIITTEET

Muutoskaaviot