

UUDENKYLÄN SEURAKUNTATALO

Rakennushistoriaselvitys



ARKKITEHTITOIMISTO NEVA OY
Uudenkylän seurakuntatalo rakennushistoriaselvitys
Tilaaaja: Tampereen ev.lut. seurakunta
Tekijä: Arkkitehtitoimisto Neva Oy
Ruut Ronni, arkkitehti SAFA

Julkaisun valokuvat ja piirustukset, ellei toisin mainita: Arkkitehtitoimisto Neva Oy
Kannen kuva: Uudenkylän seurakuntatalo. 1967. TS / Veikko Siutinen.

PERUSTIETOLOMAKE

Kohde

Uudenkylän seurakuntatalo.

Rakennukseen ja sen käyttöön liittyvät muutokset

Rakennus on toiminut seurakuntarakennuksena koko olemassaolonsa ajan.

Nykyinen omistaja

Tampereen ev.lut. seurakunta.

Kaavatilanne

Tontilla on voimassa oleva asemakaava vuodelta 1948.

Kiinteistötunnus	837-6-4908-13
Kaupunginosa	Huikas
Kortteli	4908
Tontti	13

Tonttia koskevat asemakaavamerkinnot:

Tontti on määritelty yleisten rakennusten tontiksi.

Kohteen rakennusoikeus ja mitä siitä on käytetty / jäljellä

Rakennusoikeutta tontilla on 2731m².

Tontin tehokkuusluku e=0,5, tontin laajuus 5462m²

Autopaikat

Tontilla on nykyisellään 20 autopaikkaa.

Suojelutilanne ja rakennuskielto

Tontilla ei ole voimassa olevaa suojelukaavaa eikä tontti ole rakennuskiellossa. Rakennus on luetteloitu Tampereen kantakaupungin rakennuskulttuuri -inventoinnissa luokkaan RIII (Rakennustaiteellisesti merkittävä kohde, jonka alkuperäisyysaste on suuri).

Selvityksen tarkoitus

Tontille on tekeillä kaavamuuos. Kaavamuuoksen tarkoituksena on tontin jakaminen kahdeksi asuinkerrostalojen rakentamisen mahdollistavaksi tontiksi, joissa olisi yhteensä kolme asuinkerrostaloa. Vaihtoehtoisena kaavamuuoksen tavoitteena on erottaa seurakuntatalon tontista asuinker-

rostalotontti, johon tulisi kaksi asuinkerrostaloa seurakuntatalon säilyessä nykyisessä käytössä seurakunnan omistuksessa.

Tämä selvitys on laadittu kaavamuuoksen suunnittelun pohjaksi. Tavoitteena on ollut kartoittaa rakennuksen rakennustaiteelliset ja historialliset arvot.

Suunnittelija	Pentti Turunen, arkkitehti SAFA
Alkuperäiset suunnitelmat päivätty	1965
Alkuperäinen käyttö	Seurakuntarakennus
Nykyinen käyttö	Seurakuntarakennus
Laajuus	494 kem ²

SISÄLLYSLUETTELO

JOHDANTO	6
ALUE JA KAAVATILANNE	8
UUDENKYLÄN HISTORIAA	9
RAKENNUSTEN HISTORIA	11
SUUNNITTELU	12
SUUNNITTELIJA	15
TONTTI JA YMPÄRISTÖ	16
RAKENNUS	17
TEHDYT MUUTOSTYÖT	20
KOHTEEN NYKYTILA	21
KOHTEEN NYKYTILA JA INVENTOINNIT	22
TONTTI JA PIHA-ALUEET	23
RAKENNUS	26
Yleistä	26
Perustukset	26
Ulkoseinät	27
Ulko-ovet ja ikkunat	27
Katto	29
Alapohja, välipohja, väliseinät	29
Sisäpinnat	29
KRONOLOGINEN TAULUKKO	34
NYKYTILANNEPIIRUSTUKSET	36
ALKUPERÄISEN ARKKITEHTUURIN ELEMENTTEJÄ	38
YHTEENVETO	42
LÄHDELUETTELO	44
LIITEPIIRUSTUKSET	46

JOHDANTO

Tämän selvityksen kohteena on Ali-Huikkaantie 13:ssa sijaitseva seurakuntatalo, joka on valmistunut vuonna 1966. Rakennus on toiminut seurakuntatalona koko olemassaolonsa ajan. Selvitys on tehty kiinteistön omistajan, Tampereen ev.lut. seurakuntien toimeksiannosta. Rakennuksen omistaja on aloittanut tontille kaavamuutosprosessin, jonka tarkoituksena on kaavoittaa tontille lisärakennusoikeutta asuinkerrostaloille ja mahdollisesti purkaa seurakuntarakennus uudisrakentamisen tieltä. Tämä selvitys on laadittu tontin kaavamuutostyön tueksi. Tarkoituksena on ollut selvittää rakennuksen rakennushistorialliset arvot, jotta päätös mahdollisesta purkamisesta voidaan tehdä ja toisaalta huomioida tonttia kaavoitettaessa rakennuksen ominaispiirteet.

Selvitys perustuu kartoitettuun piirustusaineistoon sekä paikalla tehtyyn havainnointiin ja valokuvaukseen. Selvitystä varten on käyty läpi kiinteistön omistajan ja kaupungin rakennusvalvonnan arkistoista löytyneet alkuperäiset suunnitelma-asiakirjat ja piirustukset sekä muutospirustukset ja työselitykset. Kohteesta löytyi runsaasti detaljipiirustuksia sekä pöytäkirjoista arvokasta tietoa valituista kalusteista, valaisimista ym. Näiden sekä paikan päällä tehtyjen havainnointien avulla on saatu tietoa siitä, mitkä suunnitelmat on toteutettu sellaisenaan ja mitkä ovat jääneet suunnittelun asteelle tai toteutettu piirustuksista poikkeavalla tavalla. Toisaalta on saatu myös tietoa siitä, miltä aikakaudelta mikäkin rakennusosa todennäköisesti on

peräisin. Tekstissä esiintyvät vuosiluvut perustuvat piirustuksissa ja asiakirjoissa esitettyihin päiväyksiin.

Selvityksen yhteydessä ei ole tehty rakenneavauksia, väritutkimuksia tai tarkempia detaljipiirustuksia. Rakennuksen erityiset detaljit on kartoitettu siltä osin kuin ne ovat olleet nähtävissä.

Koska rakennus on suhteellisen uusi ja toiminut koko olemassaolonsa seurakunnan omassa käytössä, ei rakennuksesta löydy varsinaisia ajallisia kerrostumia käytännössä lainkaan, vaan rakennus on edelleen varsin samanlainen kuin se oli valmistuessaan vuonna 1966. Selvityksessä keskitytäänkin kartoittamaan rakennuksen alkuperäinen arkkitehtuuri mahdollisimman kattavasti.

Selvityksen alussa käsitellään tontin kaavoitustilannetta, mikä se on ollut rakentamisvaiheessa ja mikä se on nyt. Lisäksi paneudutaan rakennuksen historiaan - suunnitteluun, rakentamiseen ja muutosvaiheisiin. Lopuksi tutkitaan rakennuksen nykytilaa, sen säilyneisyyttä ja kuntoa. Yhteenvedossa esitetään huomioita siitä, mitä asioita tulisi pohtia rakennuksen tulevaisuutta mietittäessä sekä kootaan rakennuksen arvot ja erityispiirteet yhteen. Selvityksen liitteiksi on koottu rakennuksen suunnitelmia luonnoksista työpiirustuksiin. Kaikkia olemassa olevia detaljipiirustuksia ei ole laitettu liitteeksi - ne löytyvät tarvittaessa Tampereen ev. lut. seurakuntien piirustusarkistosta.

ALUE JA KAAVATILANNE

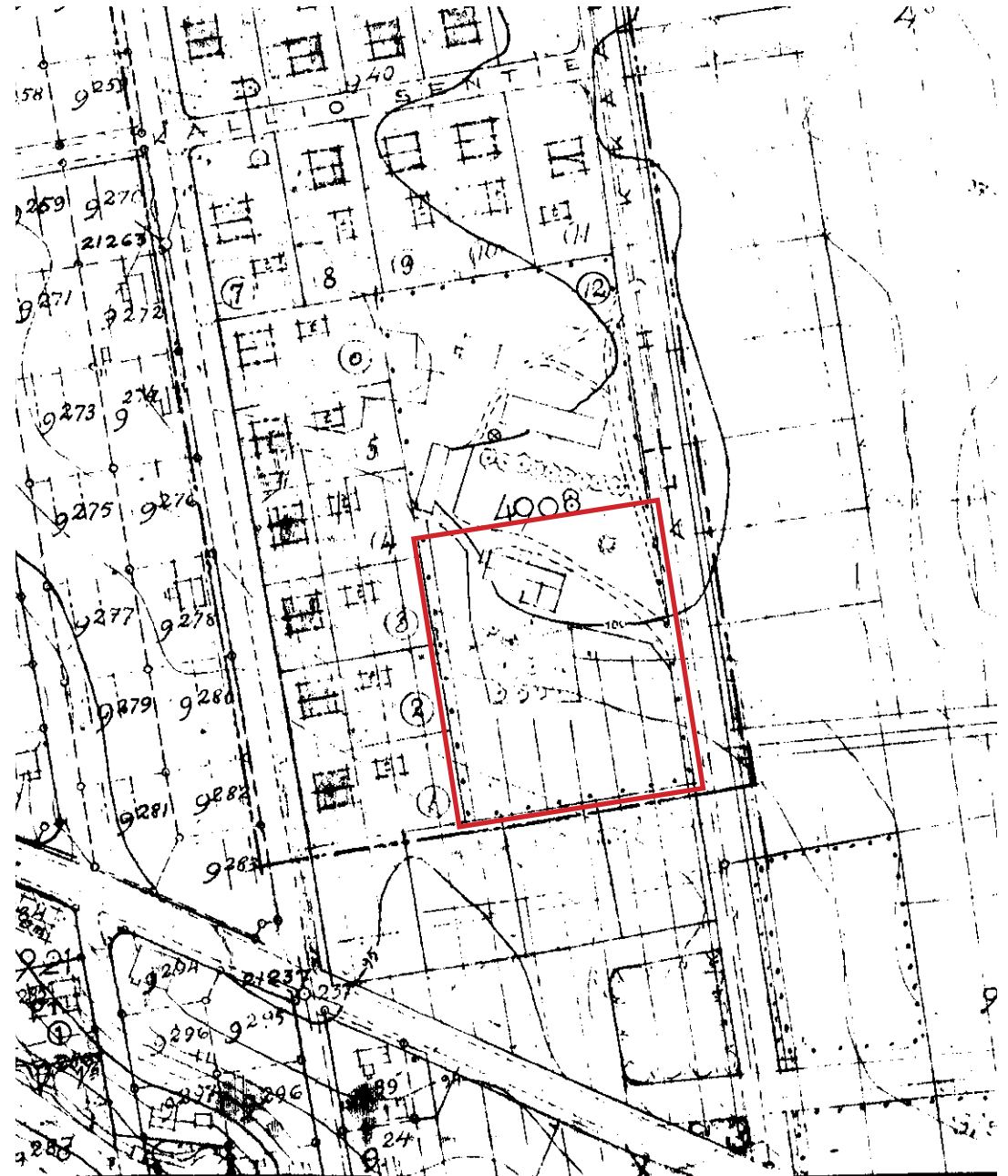
UUDENKYLÄN HISTORIAA

Uudenkylän alueella on ollut asutusta mahdollisesti jo 1500-luvulla, mutta varsinaiseksi asutuskeskukseksi se alkoi kehittyä vasta 1900-luvun alkupuolella. Takahuhdin talojen Kokon, Jankan ja Kyrölään vuokraamille maille, kaupungin rajan taakse, alkoi vähitellen nousta rakennuksia vapaassa järjestyksessä ja ilman sen tarkempia rakentamishojeita. 1930-luvulle tultaessa asukasluku oli jo noin 500.¹

Messukylän alue, johon Uusikyläkin kuului, liitettiin Tampereen kaupunkiin vuonna 1947. Tämän seurauksena voitiin johdonmukaistaa alueen rakentamista osana Tamperetta ja niinpä alueelle alettiin laatia asemakaavaa heti 1940-luvun lopulla.

Tontilla on voimassa oleva asemakaava vuodelta 1948. Kaavassa tontti on määritelty yleisten rakennusten tontiksi. Kaavassa ei ole muita määräyksiä tonttia koskien.

Ympäristön tonteista pääosa on kaavoitettu omakotirakentamiselle, mikä onkin toteutunut varsinkin tontin länsipuolella. Tontin muilla sivuilla sijaitsevat alueet ovat rakentuneet myöhemmin ja niihin on tehty tehokkaampaa kerrostalo- ja luhtitalorakentamista.



Asemakaavaote vuodelta 1948. Kaavassa näkyy vielä tontilla sijainneita vanhoja rakennuksia.

¹ Uusikylä - kylä kaupungissa. S. 9



Alueen rakennukset vuonna 2015. Alue on omakotitalovaltaista, joskin seurakuntatalon välittömässä läheisyydessä sijaitsee myös kerros- ja luhtitaloja.

RAKENNUSTEN HISTORIA

SUUNNITTELU

Tampereen evankelisluterilaiset seurakunnat ostivat Ala-Huikkaan tilasta muodostettavan tontin Tampereen kaupungilta vuonna 1949. Kaupunki puolestaan oli hankkinut tilan omistukseensa talolliselta Juho Arvid Linnalta ja tämän vaimolta Aino Tyyne Linnalta vuonna 1933¹. Seurakunnan ja kaupungin välisen tonttikaupan ehtona oli, että tontille rakennetaan vähintään 2000m³ suuruinen kivinen seurakuntatalo ja rakennustöihin ryhdytään kahden vuoden kuluessa tonttikaupasta. Rakentamisen aloittaminen kuitenkin viivästyi usealla vuodella ja päätös rakentamiseen ryhtymisestä tehtiin vasta vuonna 1965.

Ensimmäiset suunnittelutoimikunnan kokoukset rakennuksesta pidettiin kuitenkin jo vuonna 1950 ja rakennuksen alustava tilaohjelma laadittiin silloin. Alustavasti päätettiin, että rakennus toteutettaisiin kahdessa rakennusvaiheessa. Ensimmäisessä vaiheessa tehtäisiin seurakuntasali 150 henkilölle, sakasti, kaksi kerhohuonetta, vahtimestarin asunto sekä lämpökeskus. Toisessa vaiheessa rakennettaisiin diakonissan, työntekijän sekä papin asunnot ja mahdollisesti uusi vahtimestarin asunto, mikäli ensimmäisessä vaiheessa tehty asunto olisi tehty väliaikaiseksi ja tiloiltaan pieneksi. Lisäksi tehtäisiin sauna,

¹ Ote Tampereen kaupungin raastuvanoikeuden lainhuudatusasiain pöytäkirjasta toukokuun 8 päivältä 1950.

pesutupa, mankeli ja talouskellarit.

Näiden kokousten jälkeen suunnittelu jää kuitenkin vuosiksi unholaan kun toiset hankkeet tulevat rakennusjärjestyksessä edelle. Uudenkylän seurakuntalaiset lähestyvät Kirkkohallintokuntaa vuonna 1953 kirjelmällä, jossa seurakuntarakennuksen rakentamista pyydetään kiirehtimään ja ihmetellään miksi rakennusta ei ole varustusta tontista ja alueen asukasmäärän kasvusta huolimatta vielä alettu rakentamaan. Vuonna 1956 Uudenkylän seurakuntapiiri lähestyy Messukylän seurakunnan kirkkoneuvostoa uudelleen noin 500 nimeä sisältäneen adressin kera pyytäen kiirehtimään rakennuksen rakentamista. Kirkkoneuvosto päättää lähettää asian edelleen kirkkohallintokunnan ja kirkkovaiktuuston käsiteltäväksi ja esittää painavia perusteluita rakennuksen rakentamisen välttämättömyydelle. Tämä saa rakennushankkeen jälleen vireille ja heti seuraavassa kuussa pidetäänkin valmistelutoimikunnan kokous rakentamisesta. Kokouksessa tilaohjelmaa tarkistetaan seuraavaksi:

- seurakuntasali aputiloineen 100-120 henkilölle
- sakasti
- kaksi n. 35m² kerhohuonetta
- mahdollinen lastentarhan tai sivukirjaston tila huomioidaan suunnitelmissa
- talonmiehen asunto (2h+k)
- mahdollisesti 2 kpl 1h+k asuntoja

Papin asunto poistui tässä vaiheessa tilaoh-

jelmasta, koska Messukylän seurakunnan alueella oli jo kolme sopivaa asuntoa ja vain kaksi papin virkaa jolloin asunto katsottiin tarpeettomaksi.

Seuraavassa suunnittelukokouksessa tilaohjelma tarkentui vielä kahteen vaihtoehtoiseen ratkaisuun:

Vaihtoehto 1 (kokonaislaajuus 4000m³):

- seurakuntasali aputiloineen 100-120 henkilölle
- 2 kerhohuonetta ja 1 askarteluhuone, à 35m²
- 3 asuntoa 1-2h+k
- autotallit 2-4 autolle
- sauna ja pesutupa

Vaihtoehto 2:

- seurakuntasali aputiloineen 100-120 henkilölle
- 2 kerhohuonetta ja 1 askarteluhuone, à 35m²
- 2h+k asunto ja lisäksi pienempiä, mikäli tila-vaatusvaatimus (2000m³) ei muuten täyty
- toisessa rakennusvaiheessa tehtäisiin lisäksi 1-2h+k vuokra-asuntoja siten että kokonais-tilavuus olisi 4000m³

Molemmista vaihtoehdoista päätettiin pyytää kaaviosuunnitelmat arkkitehdilta.

Suunnittelun edistymisestä huolimatta rakentaminen viivästyy edelleen, kun muut hankkeet jälleen siirtyvät kiireisinä Uudenkylän seurakuntatalon edelle. Rakentamiselle haetaan ja saadaan taas lisäaikaa heinäkuulle 1960 ja myöhemmin heinä-

kuulle 1963 saakka.

Varsinaisesti suunnittelu nytkähtää jälleen käyntiin loppukesällä 1965, jolloin rakennustoimikunta alkaa pitää säännöllisiä suunnittelukokouksia. Arkkitehti Pentti Turunen laati viimeistellyt luonnokset, joissa oli huomioitu rakennustoimikunnan toivomukset kellarituloihin sijoitettavista askartelu- ja "partiokolo"-tiloista. Arkkitehdille annettiin valtuudet laatia lopulliset pääpiirustukset näiden luonnosten pohjalta pienin evästyksin. Rakennuksen sähkösuunnittelijaksi päätettiin pyytää insinööri Tuure Ahtee ja lvi-suunnittelijaksi Insinööritoimisto Erkki Leskinen. Kokouksessa hyväksyttiin myös arkkitehdin esitys tiukasta suunnittelu- ja urakkatarjouspyyntöaikataulusta. Tavoitteena oli saada urakkasopimukset laadittua jo saman vuoden syyskuussa. Rakennuslupahakemus saatiin jätettyä vihdoon 6.8.1965.

Urakkatarjouspyynnöt rakennusurakasta päätettiin pyytää II rakennusliikkeeltä. Tarjoukset saatiin seitsemältä yritykseltä ja ne olivat suuruudeltaan 285 000 - 385 000 markkaa. Halvin oli Keskinen rakennusliike, joka valittiin rakennuksen toteuttajaksi. Rakentamisen aloittamisajankohdaksi sovittiin syyskuu 1965. Valvojaksi valittiin insinööri Aarne Kohola ja l.l.1966 alkaen Pauli Visamäki. Lvi-töiden toteuttajaksi valittiin Vesiottela Oy ja sähkötöiden toteuttajaksi Keskusosuusliike Hankkija.

KESKISEN RAKENNUSLIIKE OY

TAMPERE, HÄMEENPUISTO 27

☎ TOIMISTO VAIHDE 27 640 VARASTO 29 630 . PANKIT: KANSALLIS-OSAKE-PANKKI, TAMPEREEN SÄÄSTOPANKKI . 55 492

Tampere 3.9.1965

Tampereen ev.lut. seurakuntien taloustoimisto
Kyttälänk. 1
Tampere

Kiitämme tarjouskyselystänne ja tarjoudumme urakalla rakentamaan Uudenkylän seurakuntatalon käytettävissämme olleiden laskenta-asiakirjojen perusteella hintaan 285.000,- tavanomaisin indeksivarauksin.

Kunnioittavasti

KESKISEN RAKENNUSLIIKE OY

Pentti Keskinen

Liitteenä yksikköhinnasto

Keskinen rakennusliikkeen urakkatarjous. SRK.

Rakennuksen suunnitelmat tarkentuvat seuraavissa suunnittelukokouksissa vielä yksityiskohdiltaan. Arkkitehti saa toivomansa Pohjois-Norjasta tuotavan Alta-liuskeen ulkotasojen päällysteeksi ja mm. rakennuksen kattomateriaaleista käydään keskustelua, jonka lopputuloksena seurakuntasalin katto päätetään tehdä kestävästä ja laadukkaasta kuparista, mutta muiden kattopintojen kohdalla valitaan materiaaliksi edullisempi huopakate. Rakennuksen valmistuminen viivästyy poikkeuksellisen kylmästä talvesta johtuen hieman. Rakennus saadaan käyttöön kesäkuussa 1966, mutta viimeistelytöitä tehdään vielä kesän ja syksyn aikana.

Samanaikaisesti rakennuksen valmistumisen kanssa Tampereelle valmistui myös Reima Pietilän suunnittelema Kalevan kirkko, joka edustaa Turusen rakennuksia voimakkaammin 1960-luvun puhdasta betoniarkkitehtuuria. Työmaakokousten pöytäkirjoista löytyykin merkintä myös Kalevan kirkon työmaasta. Työmaalta jäi ylimääräisiä fasadiitiiliä, joiden hyödyntämistä seurakuntatalon työmaalla pohdittiin.



Seurakuntatalo valmistumisen jälkeen vuonna 1966. TS / Jussi Kangas. Kuvassa näkyy eteläpäädyn istutussäleikkö, joka on sittemmin poistettu.

SUUNNITTELIJA

Rakennuksen on suunnitellut arkkitehti Pentti Turunen. Turunen on suunnitellut useita seurakuntarakennuksia Tampereen ev.lut. seurakunnille, mm. 1960-luvulla valmistuneet Lielahden kirkon sekä Isoaaren leirikeskuksen ja 1980-luvulla valmistuneen Olkahisten seurakuntatalon.

Turunen on valmistunut arkkitehdiksi vuonna 1952. Oma arkkitehtitoimisto Turusella oli vuosina 1958-2007. Hän toimi myös yliopettajana Tampereen Teknillisessä Opistossa vuosina 1967-1987.²

Kalevan kirkko. SRK / Aava Anttinen.



2

www.suomalainenklubi.fi

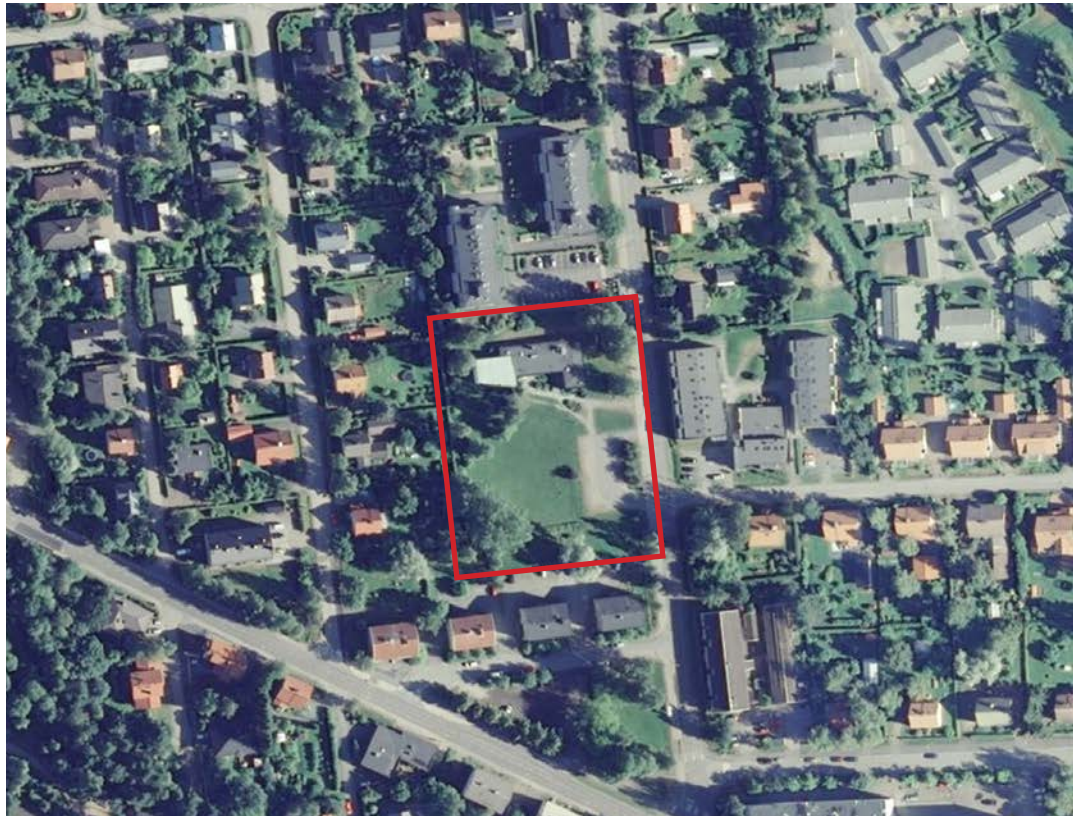
Lielahden kirkko. SRK / Aava Anttinen.



TONTTI JA YMPÄRISTÖ

Rakennus sijaitsee tontin pohjoisosassa, avautuen etelään päin. Tontin kaakkoisreunassa Ali-huikkaantien varressa sijaitsee pysäköintialue, muuten tontti on avointa nurmialuetta. Tontilla sijaitsee runsaasti vanhoja puita ja pensaita. Rakennuksen huoltoajo on järjestetty tontin pohjoisreunalta.

Rakennus sijaitsee keskellä Huikkaan asuin- aluetta. Tontin pohjoispuolella on 3-kerroksinen asuinkerrostalo, itäpuolella Ali-huikkaantien toisella puolen 2-kerroksisia luhtitaloja. Eteläpuolella sijaitsee 2-kerroksisia asuinkerrostaloja ja länsipuolella omakotitaloja. Ympäröivä rakennuskanta on sodan jälkeen rakennettua. Omakotitalot ovat pääosin 1940-1960-luvuilta, kerros- ja luhtitalot 1970-1980-luvuilta.



Ilmakuva alueesta ja näkymäkuvia ympäristöstä.



Ylinnä: Ali-Huikkaantie pohjoiseen.

Keskellä: Ali-Huikkaantie etelään.

Alinna: Tontin eteläpuolella sijaitsevat pienkerrostalot.

RAKENNUS

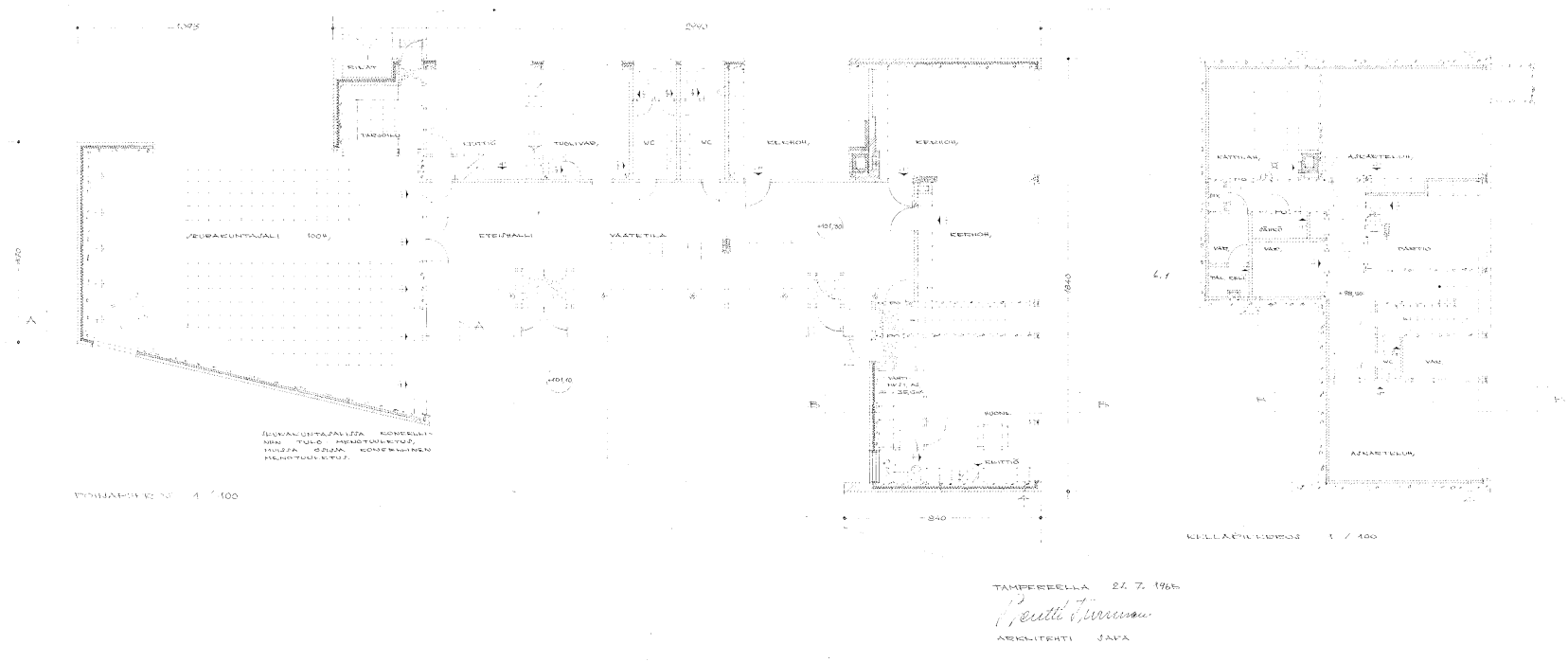
Rakennuksen tilat koostuvat seurakuntasalista aputiloineen, kerhuhuoneista sekä talonmiehen asunnosta. Pääsisäänkäynti avautuu suureen eteishalliin, jossa on suuret vaateilat seurakuntasalin sekä kerhuhuoneiden käyttäjille. Eteishalli voidaan jakaa kahtia paljeoviseinällä. Seurakuntasali on suunniteltu 100 henkilölle ja sen aputiloina ovat keittiö tarjoiluvälikköineen, tuolivarasto sekä wc-tilat. Kerhuhuoneita on kaksi, joista toinen on jaettavissa kahtia paljeoviseinällä. Lisäksi I. kerroksessa sijaitsee vahtimestarin huoneesta ja keittiöstä koostuva asunto.

Kellarissa sijaitsevat kaksi askarteluhuonetta, partiohuone, wc-tila sekä varasto- ja teknisiä tiloja. Rakennuksessa on loiva harjakatto lukuunottamatta seurakuntasalia, jossa on jyrkkä lapekatto.

Rakennuksen mukavuuksiin kuuluivat heti käyttöönotosta lähtien keskuslämmitys, vesi- ja viemärijohto, wc, lämmin vesi sekä sähköt.

Tyyli

Rakennus edustaa tyyliään 1960-luvulla vallalla ollutta konstruktivismia, tosin hienovaraisin materiaalivalinnoin. Arkkitehtuuri on vähäeleistä, järkipäristä ja materiaaleja ja tiloja korostavaa. Erityisiä koristeluja tai muotoja ei rakennuksessa ole - ikkuna-aukot ovat funktionaalisesti sijoitettuja ja kattomuoto noudattaa sisätilan muotoa. Materiaalit ovat yksinkertaisia mutta arvokkaita ja korostavat eri tilojen tärkeysasteita.



Rakennuksen pohjapiirustus, I. kerros sekä kellari. SRK.

Rakenteet

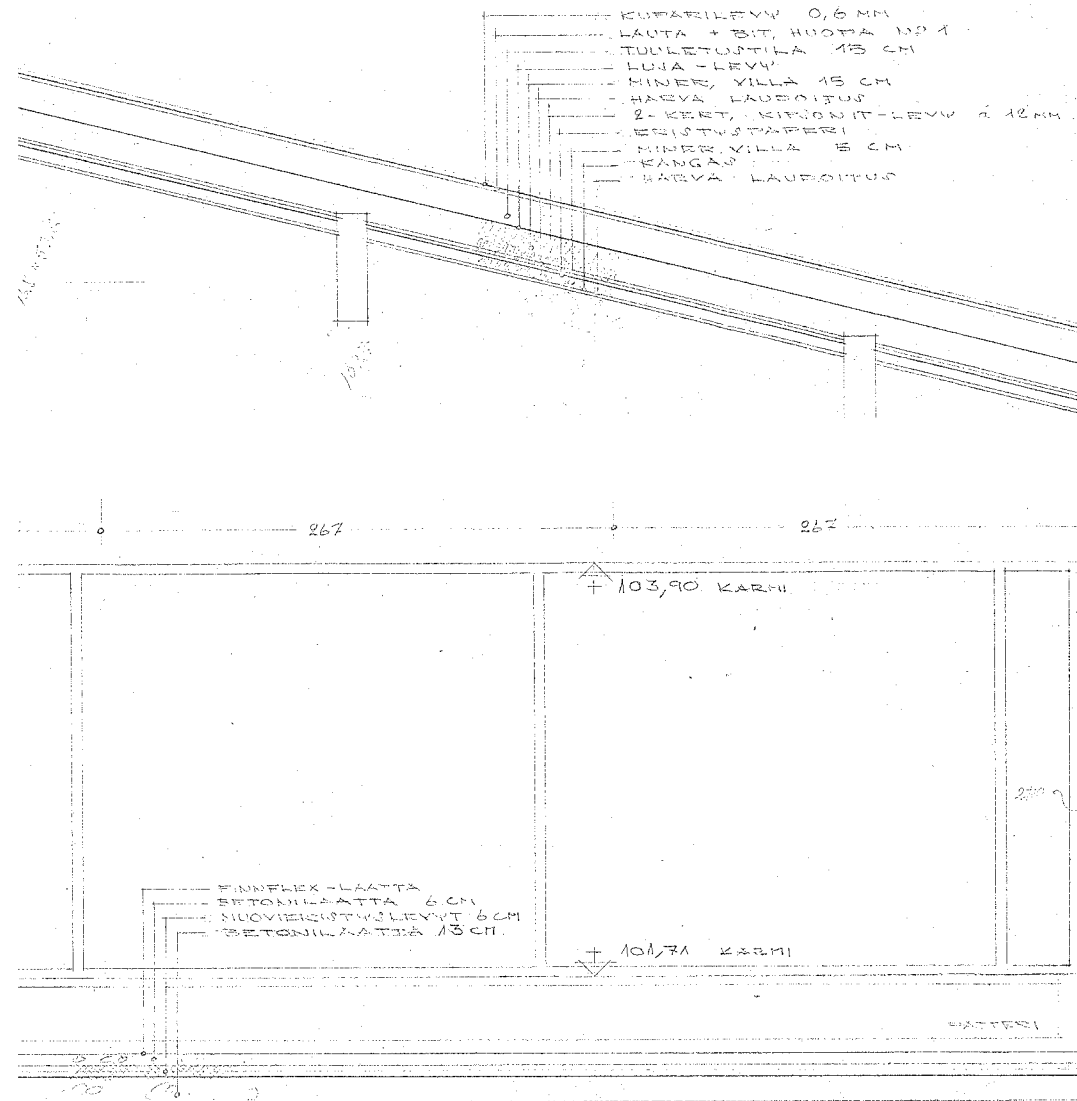
Perusmuurit ja anturat tehtiin teräsbetonista ja sokkeli rapattiin sementtilaastilla sileäksi. Ulkopuoliset tasot tehtiin teräsbetonista ja päällystettiin Alta-liuskeella. Maanpaineseinät eristettiin ulkopuolisin bitumisivelyin.

Ala- ja välipohjat tehtiin betonista valamalla / teräsbetonirakenteisina. I. kerroksen maanvarainen lattia muutettiin rakennusvaiheessa tuulettuvaksi alapohjaksi. Kellariporras tehtiin teräsbetonista.

Katot tehtiin seurakuntasalia lukuunottamatta niinkään teräsbetonirakenteisina. Eteishallin alakatto tehtiin rei'itetyistä kipsosit-levyistä, joiden yläpuolelle asennettiin ääneneristysvilla. Seurakuntasalin katto kannatettiin puupalkeilla. Alakatto tehtiin höylätyistä vähäoksisesta laudasta, jonka yläpuolelle asennettiin ääneneristysvilla. Valaisimet upotettiin kattorakenteisiin.

Vesikatot olivat huopakatepintaisia lukuunottamatta seurakuntasalia, jonka katto tehtiin arvokkaammasta kuparista. Eristeenä katoissa käytettiin mineraalivillaa.

Piha-aidat tehtiin betonisina, maalattuina ja niihin tuli lisäksi puisia rimoituksia.



Alkuperäinen leikkauspiirustus salin kohdalta. Työmaavaiheessa alapohjarakenne muutettiin tuulettuvaksi.

Ulkoseinät tehtiin muurattuna kaksinkertaisena rakenteena. Ulkopuolelle tuli 1/2 kiven kalkkitiilimuuraus puhtaaksimuurattuna ja sisäpuolelle 15 cm teräsbetoniseinä. Lämmöneristeenä käytettiin 10 cm mineraalivillaeristettä. Julkisivuun tehtiin lisäksi ikkunoiden alapuolisia osia siten, että ulkopuolinen tiilimuuraus korvattiin Minerit-levyllä. Ikkunoiden yläpuolinen osa tehtiin ponttillaudoituksella.

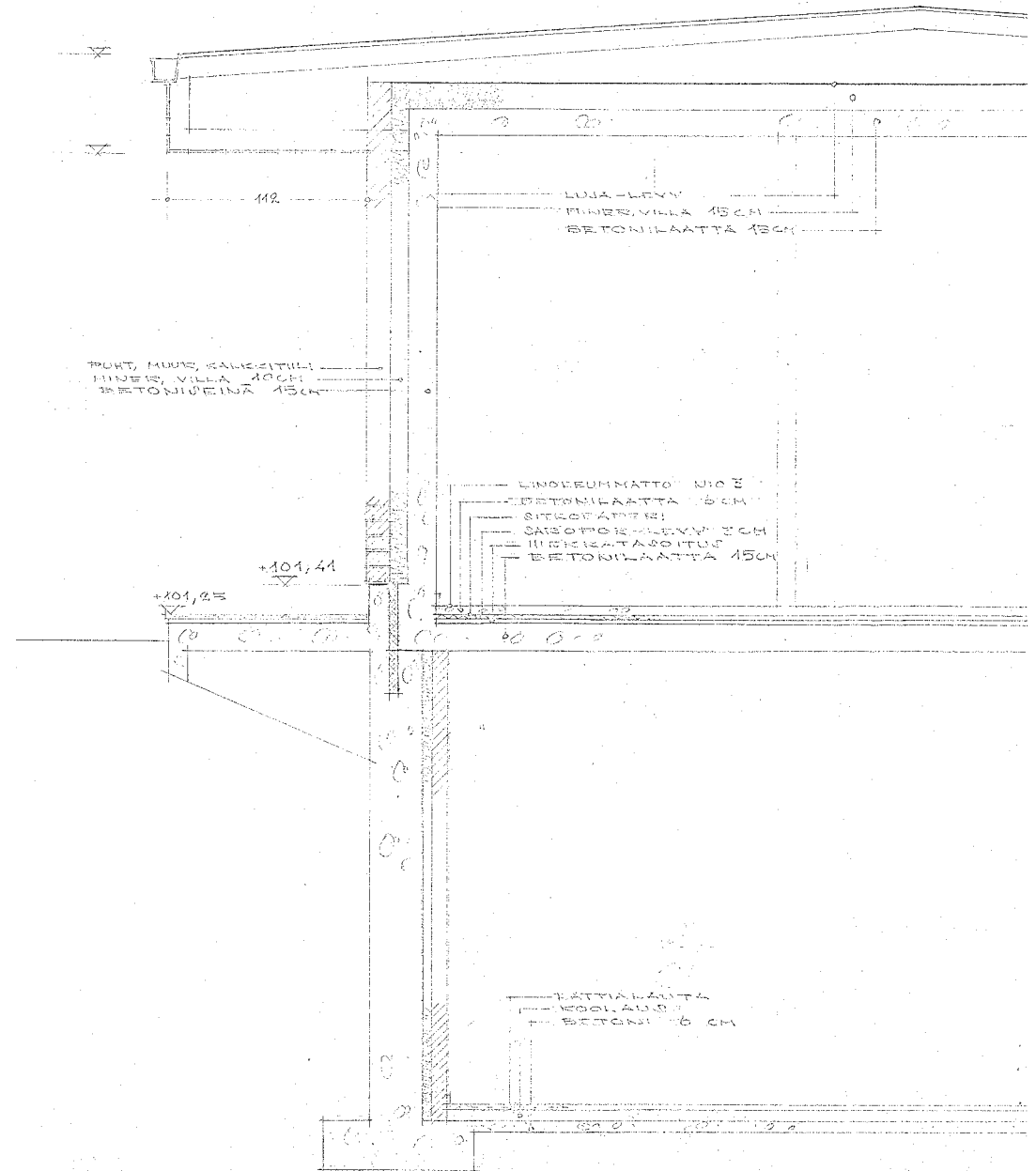
Sisäseinät tehtiin vaihtoehtoisesti 1/4 ja 1/2 kiven paksuisina punatiilestä muurattuina seininä tai valettiin teräsbetonista ja rapattiin sileiksi. Eteishallin seinät tuli arkkitehdin mukaan tehdä puhtaaksi muurattuina kalkkitiiliseinä.

Seurakuntasalin eteishallin vastaiset seinät tehtiin betonirakenteisina ja päällystettiin salin puolelta kankaalla päällystetyllä mineraalivillaeristyksellä, jonka päällä oli 20 x 20 mm rimoitus.

Kellarin maanpainesiniin tehtiin sisäpuolinen 50 mm mineraalivillaeristys sekä 1/4 kiven paksuinen verhomuuraus.

Kerhohuoneessa sijaitseva takka muurattiin ulkopinnoiltaan Kupittaa Saven keltaisista sauvatiilistä, lattia takan edessä päällystettiin niinikään Kupittaa Saven tummanruskeilla linkkerilaatoilla.

Ikkunat olivat mäntypuusta, peittomaalattuja 2-lasisia ikkunoita. Seurakuntasalin etelä- ja pohjoissivujen ikkunat olivat kiinteitä lämpölasikkunoita. Eteishallin sisälasit olivat kiinteitä, ulkolasit puitteellisia.



Alkuperäinen leikkauspiirustus asunnon kohdalta.

Ulko-ovet tehtiin mäntypuusta ja kuultolakattiin. Sisäovista I. kerroksen väliovet kuultolakattiin, asunnon ja kellaritilojen ovet peittomaalattiin. Palo-ovet olivat I. kerroksessa puu- ja kellarikerroksessa metallirakenteisia. Paljeovet olivat muovikangaspintaisia.

Sisäpinnat

Rakennusselostuksen mukaan I. kerroksen lattiat päällystettiin 2 mm paksuilla Finnflex-laatoilla lukuunottamatta asuinhuoneistoa, jonka lattiat päällystettiin linoleum-matolla. Wc-tilojen ja kylpyhuoneen lattia tuli selostuksen mukaan päällystää Stigolon-matolla tai vastaavalla. Kellarikerroksen lattiat jäätettiin betonipintaisiksi lukuunottamatta askarteluhuonetta ja sähkötauluhuonetta, joiden pintalattia tehtiin pohjabetonin päälle koolatusta höylätystä lattialaudasta. Seinälaatoituksena märkätiloissa ja keittiössä käytettiin Pukkilan valkoisia E-laattoja.

Lämmitys

Rakennukseen suunniteltiin öljylämmitys ja kattilahuone sijoitettiin kellariin. Lämmityspatterit sijoitettiin ikkunoiden alle. Tiloissa oli koneellinen ilmanpoisto, lisäksi seurakuntasaliin tehtiin koneellinen tulo- ja poistoilmanvaihto. Seurakuntasalin lämmitetty tuloilma johdettiin tuolivarastoon sijoitetulta lämminilmakojeelta lattioiden alla kulkevassa kanavassa seurakuntasalin takosän alakaton tuloilmaventtiileille. Poistoilma imettiin etuseinän yläosassa olevista poistoilmakanavista katolle.

Irtokalusteet

Rakennukseen valittiin seuraavia irtokalusteita:

Pöydät: Sopekaluste, malli 226 A

Pirttikalusto: Koti-Kalustamo

Yleistuolit: Iskukaluste Oy, malli 422

Takkatuolit: Sopekaluste, malli 158

Verhot: Oy Stockmann Ab

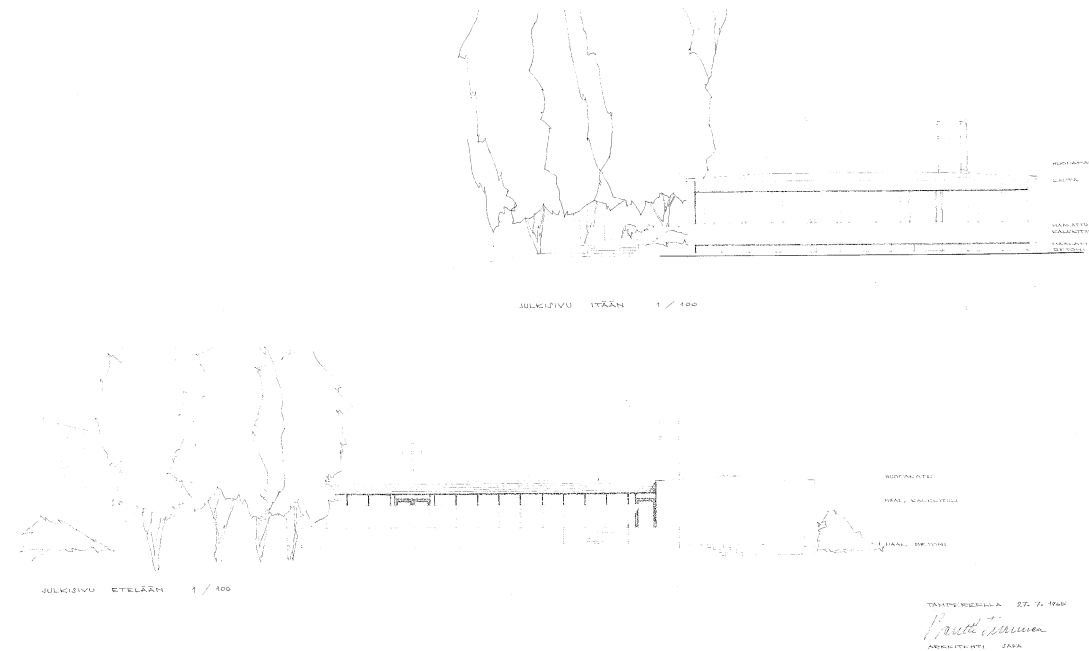
Salin valaisin: Orno 61-191

Yleisvalaisin Idman H 4-18

Eteishallin valaisin: Orno 13-017

TEHDYT MUUTOSTYÖT

Rakennukseen ei ole tehty varsinaisia rakennusteknisiä muutostöitä. Vuonna 1988 rakennus liitettiin kaukolämpöön, jonka yhteydessä lämmityslaitteisto uusittiin. 2000-luvulla on tehty käyttövesiputkien uusiminen, viemäreiden sukittaminen sekä IV-saneeraus. Valmistuskeittiön kiintokalustus on uusittu todennäköisesti 1980-luvulla, ja koneita on uusittu vähitellen ajan kuluessa. Asunnon keittiö on uusittu vuonna 2010. Muut muutokset ovat olleet kiinteistön ylläpitoon liittyviä huoltotoimenpiteitä, joista ei ole tehty erityisiä suunnitelmia tai kirjauksia.



Julkisivupiirustus itään ja etelään. SRK.

KOHTEEN NYKYTILA

KOHTEEN NYKYTILA JA INVENTOINNIT

Tämän kappaleen havainnot perustuvat 13.2.2015 tehtyyn talokierrokseen, jossa valokuvattiin rakennuksen tiloja ja havainnoitiin tehtyjä muutoksia sekä arvokkaita säilyneitä rakennusosia. Rakennuksessa sijaitsevaan asuntoon ei päästy, koska asunto on nykyisellään yksityiskäytössä. Myöskään seurakuntasalin alapuoliseen ryömintätilaan ja muutamiin kellaritiloihin ei kierroksella päästy.

Rakennusta ei ole tarkistusmitattu inventoinnin yhteydessä. Myöskään rakenneavauksia ei ole tehty tässä yhteydessä, joten arvioinnit perustuvat ns. ehjiin pintoihin, jotka ovat silmin havaittavissa. Erityiset säilyttämisen arvoiset detaljit ja rakenneosat on valokuvattu mahdollisimman laajasti.

Rakennuksesta on tehty sisäilmamittauksia 24.2.2010 Raksystems Anticimexin toimesta. Mittaukset tehtiin yläkerran toimistotilasta sekä alakerran käytävästä, joissa sisäilma oli käyttäjien mukaan oudon hajuisen. Mittausten mukaan tiloissa ja niihin liittyvissä rakenteissa ei havaittu selkeästi kosteusvaurioihin viittaavia löydöksiä.



Valokuvauspäivänä pihaan oli tehty kerholaisten pulkkamäki.

TONTTI JA PIHA-ALUEET

Tontin jäsentely on edelleen varsin alkuperäisen suunnitelman mukainen. Eteläosassa tonttia on pysäköintialue sekä viheralue ja käynti rakennukseen on alkuperäisen reitin mukainen. Sisääntuloväylälle on sijoitettu ilmoitustaulu, postilaatikoita sekä hiekoituslaatikko, jotka eriparisina elementteinä rumentavat päänäkymää rakennukselle.

Huoltoajo on järjestetty rakennuksen pohjoispuolelle kuten se alunperinkin on ollut. Huoltoajoväylän varteen on rakennettu uusi jätekaatos, joka ei vastaa tyyliltään päärakennusta. Lisäksi rakennuksen täällä sivulla näkyy kellaritiloista myöhemmin toteutettu hätäpoistumistie, jota ei myöskään ole toteutettu alkuperäistä arkkitehtuuria kunnioittavalla tavalla.

Piha-alueen päällysteet ovat alkuperäisiä, samoin todennäköisesti suurin osa istutuksista. Puut ja pensaat ovat päässeet täyteen kasvukorkeuteensa ja jäsentävät piha-aluetta kauniisti. Rakennuksen eteläpuolelle on sijoitettu lipputanko sekä muutamia pylväsvalaisimia, jotka ovat myös alkuperäisiä.

Alkuperäiset betoniaidat ovat tallella, mutta niiden puuosat on poistettu kokonaan.



Sisääntuloväylä pääoville. Alkuperäiset portaat ja myöhemmin rakennettu kaide.



Huoltoväylän vasemmalla puolella näkyvät uusi jätekatos ja kellarin hätäpoistumisreitti.



Sisääntuloväylän viereen on sijoitettu sekalainen kokoelma pihavarusteita. Ilmoitustaulu on alkuperäinen.



Alkuperäiset betoniaidat ovat yhä tallella - tosin puuosat on purettu pois.

RAKENNUS

Yleistä

Rakennuksen julkisivut ja sisätilat ovat kaikki varsin alkuperäisessä asussaan keittiötilaa lukuunottamatta. Ulko- ja väliovet ovat pääosin alkuperäisiä, samoin osa ikkunoista. Rakennuksessa on yhä alkuperäisiä valaisimia ja kiintokalusteita. Jopa sähköasennuksista suurin osa on alkuperäisiä.

Perustukset

Rakennuksen perustukset ja maanpainesoinnit ovat päällisin puolin hyvässä kunnossa. Rakenteet on eristetty ulkopuolelta kosteutta vastaan ja käytetty rakennetyyppi vastaa myös nykypäivänä hyväksyttyä rakentamistapaa, tosin lämmöneristekerroksia ei alapohjarakenteessa ole ilmeisesti lainkaan.

Kellariton rakennuksen osa on perustettu tuulettuvalle alapohjalle. Selvityksen yhteydessä ei päästy havainnoimaan tuulettuvaa alapohjaa eikä sen kuntoon näin ollen voida ottaa kantaa.

Kellaritiloissa havaittiin yksi kohta, jossa maanpainesoinnissa näkyi halkeama. Halkeama sijaitsi varastuhuoneen ja siivoukskomeron välisen seinän nurkassa. Varsinaisia kosteusvaurioita ei kuitenkaan havaittu.

Rakennuksen seinän vierustoilla ei ole varsinaista sepelisaartoa, mikä helpottaisi osaltaan sokkelin pysymistä kuivana.



Yllä: Seurakuntasali nykytilassaan.
Alla: Halkeama kellarin seinässä.

Yllä: Eteishallin paljeovi.
Alla: Sokkelin vierustalta puuttuu sorastus.

Ulkoseinät

Ulkoseinä koostuu ulkopuolisesta 1/2 kiven kalkkitiilimuurauksesta, 10 cm mineraalivillalasterista ja 15 cm sisäpuolisesta betonikuoresta. Paikoin ulkopuolinen muuraus on korvattu Luja-levyllä, ilma- ja laudoituksella tai vaihtoehtoisesti 9 mm Minerit-levyllä. Julkisivurakenteisiin ei ole tehty muutoksia.

Ulkoseinissä on paikoin havaittavissa kulumia ja valumia, mutta pääosin ne ovat hyvässä kunnossa. Julkisivut on huoltomaalattu mutta ajankohdasta ei ole tarkkaa tietoa. Julkisivuissa on säilynyt mm. seurakuntasalin ikkunan ulkopuolinen puusäleikön kiinnityslista, mutta puuosat on poistettu. Samoin rakennusselostuksessa on mainittu eteläjulkisivuun tehtävät 10 kpl kasvien kiipeilyrimoja ja messinkikiinnikkeineen, joita ei enää ole havaittavissa.

Ulkoseinillä sijaitsevat kattovesien poistoputket on tehty kuparista, osa on uusittu.

Ulko-ovet ja ikkunat

Kellarin yläikkunat ovat alkuperäisiä kaksinkertaisella lasituksella varustettuja maalattuja puuikkunoita. Seurakuntasalin ja aulan ikkunat on uusittu kiinteiksi lämpölasikkunoiksi todennäköisesti 1980-luvulla. Kerhuhuoneiden ikkunat on niinkään uusittu todennäköisesti 1980-luvulla.

Ulkotasot ja katokset

Pääsisäänkäyntien edustalla sijaitsevat ulkotasot on päällystetty Altan-liuskekeivellä, ja ne ovat alkuperäisiä. Tasojen kunto on hyvä. Tasot on katettu avokatoksella, jonka alapinnassa on lakattu laudoitus. Katto pinta jatkaa seurakuntasalin kattopintaa yhtenäisellä ilmeellä. Laudoitus on pääosin hyvässä kunnossa, tosin lakkapinta on paikoin hilseilyt irti. Katosten etupinnat ovat tummaksi petsattua lautaa, ja niiden kunto on hyvä. Katosten yhteyteen, itäsiiven ulkoseinustalle, on tehty myöhemmin pieni ulkoiluvälinevarasto puurakenteisena.



Sisääntulojulkisivun arkkitehtuuri on yhä varsin edustavaa.



Ylhäällä vasemmalla:
Seurakuntasalin ikkunan ulkopuolelle on tehty puusäleikköä varten kiinnitysteline.

Ylhäällä oikealla:
Kuparikatto on aiheuttanut joitain valumia valkoiseen julkisivuun. Kuparista tehtyt syöksytorvet luovat rakennukseen arvokkuutta.

Alhaalla vasemmalla:
Puurakenteisia sisäänkäyntiovia kellariin sekä talonmiehen asuntoon.

Alhaalla keskellä: Kerhotilojen metallirakenteinen sisäänkäyntiovi.

Alhaalla oikealla: Eteishallin ikkunoiden alapuolinen seinäpinta on käsitelty vaaleanvihreällä Minerit-levyllä.



Katto

Seurakuntasalin katto on kuparia, muut katot on päällystetty tummanharmaalla huopakatteella. Kattopäällysteitä ei ole tietävästi uusittu mutta ne ovat silmämääräisesti arvioiden hyvässä kunnossa. Nykyrakenteisiin verrattuna yläpohjien eristepaksuus on hie-man ohut.

Alapohja, välipohja, väliseinät

Ala- ja välipohjarakenteet ovat alkuperäisiä eikä niissä ole silmin havaittavia vaurioita. Väliseinät ovat niinkään alkuperäisiä, pääosin muurattuja väliseiniä.

Sisäpinnat

Sisäpinnat ovat säilyneet pitkälti alkuperäisen mukaisena. Huoltomaalauksia on tehty osassa tiloja ja muutamia kellarin lattia- ja seinäpintoja on uusittu, mutta rakennuksen yleisilme on alkuperäisen mukainen. I. kerroksen lattioissa on edelleen alkuperäinen muovilaatoitus ja esimerkiksi eteishallin alakatto on säilynyt alkuperäisenä reiitettynä kipsilevykattona. Pinnat ovat pääosin hyvässä kunnossa, toki mm. kellaritilojen lattioissa on havaittavissa käytön aiheuttamaa kulumaa. Osa alkuperäisistä materiaaleista sisältää asbestia, mikä on tulevissa mahdollisissa purkutöissä huomioitava. Mm. Finnflex-lattialaatoissa on asbestia.¹



¹ www.asbrak.fi/materiaalit.htm

Yllä: Kellarin askarteluhuoneen alkuperäinen kiintokalustus sekä seinäpanelointi.

Alla: Seurakuntasali etuosasta eteishalliin katsottuna.

TILAN NIMI	LATTIA		SEINÄT		KATOT			
	ALKUPERÄINEN MATERIAALI	UUSI MATERIAALI	ALKUPERÄINEN MATERIAALI	UUSI MATERIAALI	ALKUPERÄINEN MATERIAALI	UUSI MATERIAALI	ALKUP. KIINTOKALUSTEITA	SÄILYNEISYYSSASTE
KELLARI								
Kattilahuone	Maalattu betonilattia	-	Tasoitus + maalaus	-	Maalattu betonipinta	-	-	-
Askarteluhuone 1 (eteläp.)	Lakattu lautalattia	Uusi lakattu lautalattia	Slammaus + maalaus	Lakattu puupaneeli	Maalattu betonipinta	-	-	Huono
Askarteluhuone 2 (pohjoisp.)	Lakattu lautalattia	-	Puupanelointi	-	Maalattu betonipinta	-	Alkuperäisiä kiintokomeroita	Erinomainen
Varasto 1 (askarteluh. yhteydessä)	Käsittämätön betonilattia	Muovimatto	Slammaus + maalaus	-	Maalattu betonipinta	-	-	-
Varasto 2 (portaiden alla)	Käsittämätön betonilattia	Maalattu betonilattia	Slammaus + maalaus	-	Maalattu betonipinta	-	-	-
Varasto 3 (portaikon vieressä)	Käsittämätön betonilattia	<i>Ei tietoa</i>	Slammaus + maalaus	<i>Ei tietoa</i>	Maalattu betonipinta	<i>Ei tietoa</i>	<i>Ei tietoa</i>	-
Varasto 4 (tal.kell. yhteydessä)	Käsittämätön betonilattia	Maalattu betonilattia	Slammaus + maalaus	-	Maalattu betonipinta	-	-	-
Siivouskomero	Maalattu betonilattia	-	Slammaus + maalaus	-	Maalattu betonipinta	-	Kalusteet ja varusteet uusittu.	-
Sähkötauluhuone	Lakattu lautalattia	<i>Ei tietoa</i>	Tasoitus + maalaus	<i>Ei tietoa</i>	Maalattu betonipinta	<i>Ei tietoa</i>	<i>Ei tietoa</i>	-
Taluskellari	Käsittämätön betonilattia	Maalattu betonilattia	Slammaus + maalaus	-	Maalattu betonipinta	-	-	-
Käytävä ja porras	Maalattu betonilattia	-	Tasoitus + maalaus	-	Maalattu betonipinta	-	Alkuperäiset naulakot	-
Partiokolo	Maalattu betonilattia	-	Puupanelointi	-	Maalattu betonipinta	-	Kiintokomerot uusittu.	Hyvä
Wc-tila	Stigolon matto	Maalattu betonilattia	Tasoitus + maalaus	-	Maalattu betonipinta	-	Osittain alkuperäisiä kiintokalusteita	-
1. KERROS								
Seurakuntasali	Muovilaatat (Finnflex)	-	Hienorappaus + maalaus	-	Lakattu kattopalkit ja laudotus	-	Alkuperäiset kiintokalusteet	Erinomainen
Eteishalli	Muovilaatat (Finnflex)	-	Puhtaaksi muuraus + maalaus	-	Kipsonit levyt + maalaus	-	Alkuperäinen paljeovi ja ikkunapenkki.	Erinomainen
Tarjoilu	Muovilaatat (Finnflex)	Uusi muovimatto	Tasoitus + maalaus	-	Kipsonit levyt + maalaus	-	Kiintokalusteet uusittu. Alkuperäinen tarjoiluluukku	Huono
Keittiö	Muovilaatat (Finnflex)	Uusi muovimatto	Tasoitus + maalaus	-	Tasoitus + maalaus	-	Kiintokalusteet uusittu	Huono
Tuolivarasto	Muovilaatat (Finnflex)	-	Tasoitus + maalaus	-	Tasoitus + maalaus	-	-	-
Siivouskomero	Muovilaatat (Finnflex)	-	Tasoitus + maalaus	-	Tasoitus + maalaus	-	Väliseinä tuolivarastoon poistettu	-
Wc-tilat	Stigolon matto	Uusi muovimatto?	Tasoitus + maalaus, osittain laatoitus	-	Tasoitus + maalaus	-	Osittain alkuperäiset seinäkkeet	-
Kerhuhuone 1 (nyk. diakoniatyö)	Muovilaatat (Finnflex)	-	Tasoitus + maalaus	-	Tasoitus + maalaus	-	Kaapistot, takka	Erinomainen
Kerhuhuone 2	Muovilaatat (Finnflex)	-	Tasoitus + maalaus	-	Tasoitus + maalaus	-	Kaapistot, paljeovi	Erinomainen
Porras	Maalattu betonilattia	-	Tasoitus + maalaus	-	Tasoitus + maalaus	-	Käsijohteet	-
Vahtimestarin eteinen	Linoleum	<i>Ei tietoa</i>	Tasoitus + maalaus	<i>Ei tietoa</i>	Tasoitus + maalaus	<i>Ei tietoa</i>	<i>Ei tietoa</i>	<i>Ei tietoa</i>
Kylpyhuone	Stigolon matto	<i>Ei tietoa</i>	Tasoitus + maalaus, osittain laatoitus	<i>Ei tietoa</i>	Tasoitus + maalaus	<i>Ei tietoa</i>	<i>Ei tietoa</i>	<i>Ei tietoa</i>
Keittiö	Linoleum	<i>Ei tietoa</i>	Tasoitus + maalaus, osittain laatoitus	<i>Ei tietoa</i>	Tasoitus + maalaus	<i>Ei tietoa</i>	<i>Ei tietoa</i>	<i>Ei tietoa</i>
Olohuone	Linoleum	<i>Ei tietoa</i>	Tasoitus + maalaus	<i>Ei tietoa</i>	Tasoitus + maalaus	<i>Ei tietoa</i>	<i>Ei tietoa</i>	<i>Ei tietoa</i>

Valaisimet

Rakennuksessa on säilynyt jonkin verran alkuperäisiä valaisimia. Mm. eteishallin kattovalaisimet ovat alkuperäisiä, samoin seurakuntasalin roikkuvat valaisimet.

Detaljit

Rakennuksessa on säilynyt varsin paljon alkuperäisiä detaljeja. Alkuperäiset lakkapintaiset puuväliovet ovat säilyneet lähes kauttaaltaan ja osassa on jäljellä alkuperäiset painikkeet ja vetimet sekä käyttötarkoitustunnukset.

Märkätiloissa on säilynyt mm. alkuperäisiä koukustoja ja wc-paperitelineitä, auloissa vaatekoukustoja. Sähkökytkimet ja pistorasiat ovat myös pääosin säilyneet alkuperäisinä.

Tekniset järjestelmät

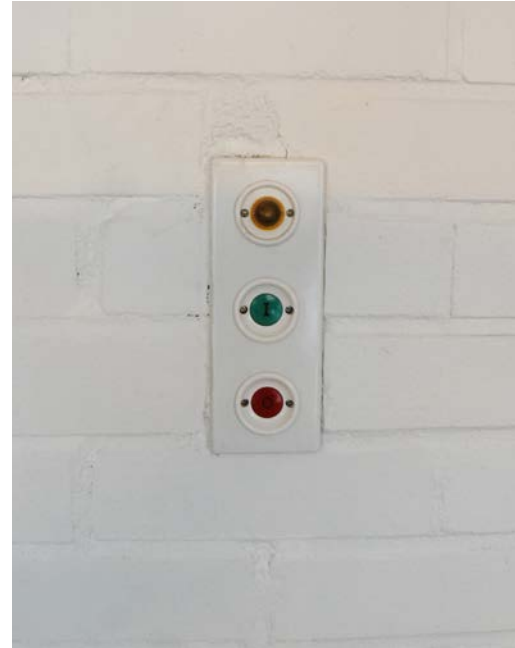
Rakennuksen lämmitysjärjestelmä on uusittu 1980-luvulla kaukolämmöksi. Käyttövesiputket on uusittu ja viemärit sukitettu 2000-luvulla. Vuonna 2008 rakennukseen tehtiin laaja IV-saneeraus. Keittiön oma ilmanvaihto uusittiin samassa yhteydessä ja sen vaatimat järeät laitteet on sijoitettu entiseen tuolivarastoon. Tuolivarastossa sijaitsee myös seurakuntasalin koneellinen ilmanvaihdon tuloilmakoje.

Muutoin rakennuksessa on edelleen alkuperäisen mukainen luonnollinen tulo- ja koneellinen poistoilmanvaihto, tosin venttiilejä ym on vaihdettu saneerauksen yhteydessä ja ilmanvaihdon toimivuutta tarkistettu nykyvaatimukset paremmin täyttäväksi.



Yllä: Wc-tilan oven alkuperäinen N-kirjain.
Alla: Eteishallin alkuperäinen messinkireunainen valaisin.

Yllä: Wc-tilan oven alkuperäinen painike.
Alla: Seurakuntasalin alkuperäinen messinkireunainen valaisin.



Rakennuksessa on paljon alkuperäisiä sähköasennuksia.



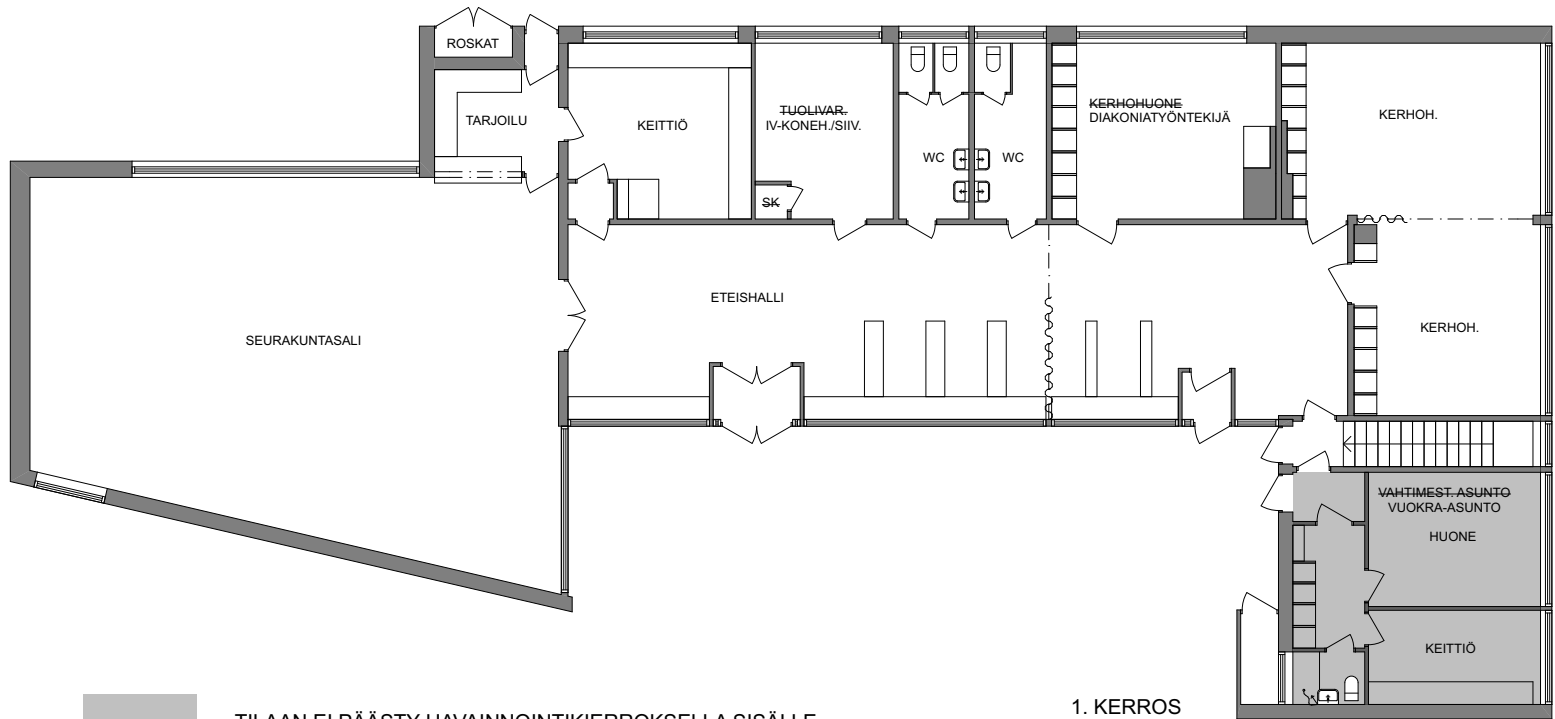
Rakennuksen arvokkuus piilee myös yksityiskohdissa.

Yllä: Kerhohuone on muutettu diakoniatyön tilaksi. Alkuperäinen takka on kadonnut tavaramereen.
Alla: Toinen kerhohuoneista toimii edelleen samassa käytössä.

KRONOLOGINEN TAULUKKO

9.3.1949	Tampereen ev.lut. seurakunta ostaa tontin Tampereen kaupungilta.	15.9.1965	Rakennustyöt aloitetaan.
23.5.1950	Suunnittelutoimikunnan 1. kokous	1.6.1966	Rakennuksen käyttöönotto.
31.8.1950	Suunnittelutoimikunnan 2. kokous	1988	Rakennuksen lämmitysjärjestelmän uusiminen.
26.2.1952	Uudenkylän seurakuntapiirin johtokunta kiirehtii rakennuksen rakentamista.	2002	Yläkerrassa vesivahinko, jonka seurauksena lämpö- ja käyttövesiputkien uusiminen.
27.3.1953	Uudenkylän seurakuntapiiri kiirehtii rakennuksen rakentamista kirjelmällä Kirkkohallintokunnalle.	2008	IV-saneeraus
12.6.1956	Uudenkylän seurakuntapiiri kiirehtii rakennuksen rakentamista kirjelmällä Messukylän seurakunnan kirkkoneuvostolle.	2010	Uusi lämmönsiirrin. Alakerran käyttövesiputkien uusiminen. Viemäreiden sukitus. Asunnon keittiön uusiminen.
18.9.1956	Messukylän seurakunnan kirkkoneuvosto kiirehtii rakennuksen rakentamista kirjelmällä kirkkohallintokunnalle ja kirkkovaltuustolle.	24.2.2010	Sisäilmamittaukset.
10.10.1956	Kirkkohallintokunnan valmistelujaoston kokous koskien rakennuksen suunnittelua.	15.11.2013	Asemakaavan muutosaloite kaupungille.
6.3.1957	Kirkkohallintokunnan valmistelujaoston kokous koskien rakennuksen suunnittelua.	1.5.2014	Asemakaavan muutoksen osallistumis- ja arviointisuunnitelma.
27.6.1957	Rakentamiselle saadaan lykkäystä kaupungilta 3v.		
27.6.1960	Rakentamiselle saadaan lykkäystä kaupungilta 3v.		
27.1.1965	Rakennustoimikunnan kokous koskien rakennuksen suunnittelua.		
27.7.1965	Rakennuslupapiirustukset rakennuksesta.		

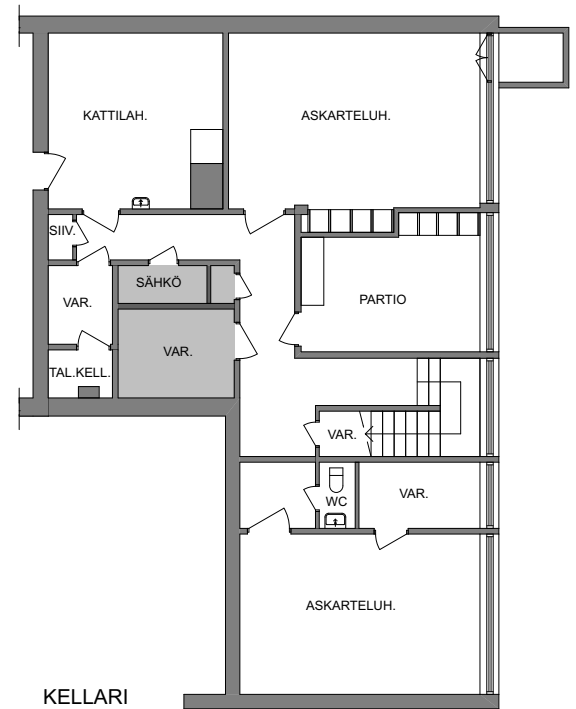
NYKYTILANNEPIIRUSTUKSET



TILAA EI PÄÄSTY HAVAINNOINTIKIERROKSELLA SISÄLLE



mittakaava 1:200

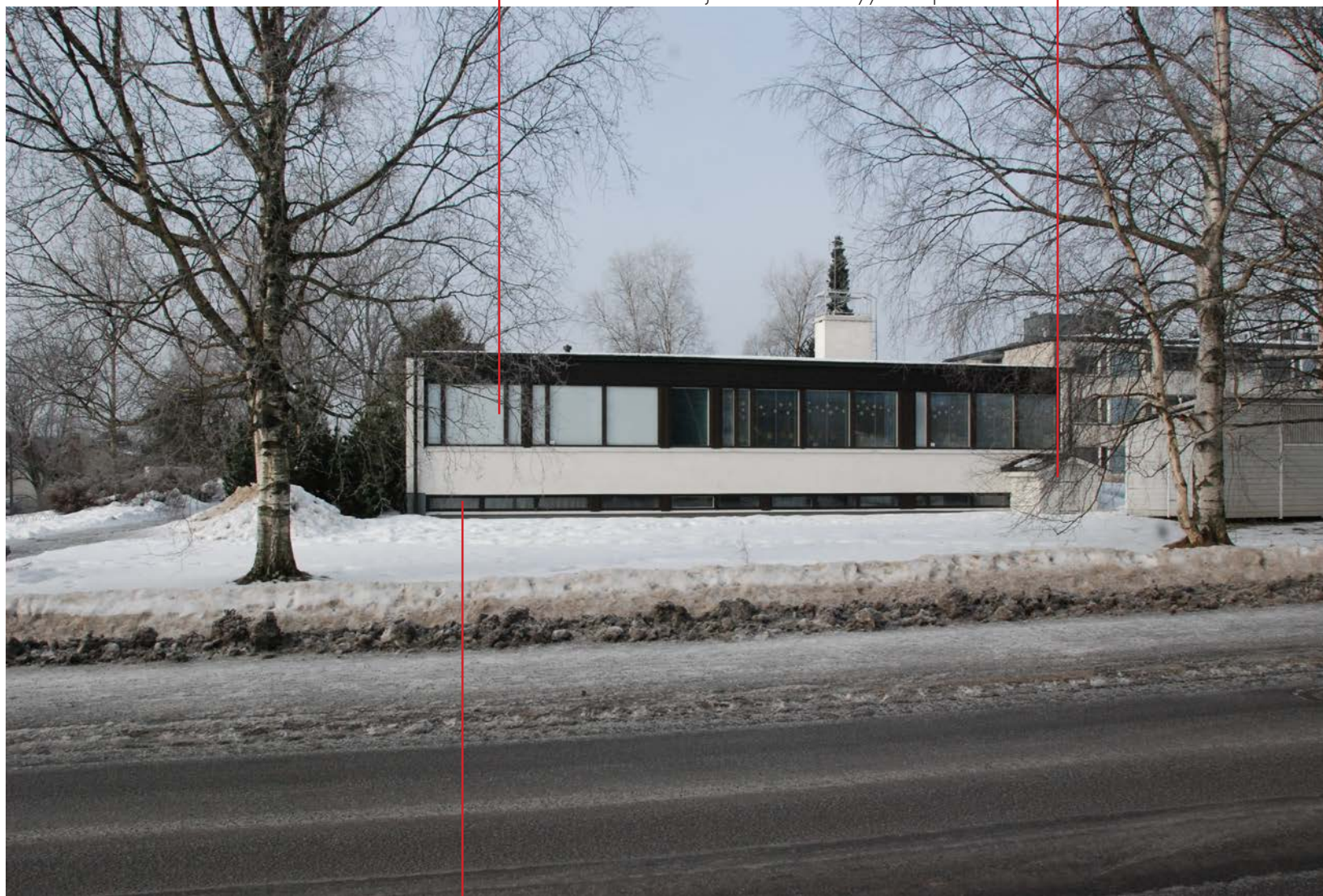


1. KERROS

KELLARI

ALKUPERÄISEN ARKKITEHTUURIN ELEMENTTEJÄ

Kauniisti rytmitetty nauhaikkuna.
Uudet laajennukset ovat tyyliin sopimattomia.



Rakennus "leijuu ilmassa" tumman sokkelin yläpuolisena massana.

Kuparista tehty räystääspellititys on ajan saatossa hienosti tummentunut.



Seurakuntasalin takaseinän muuraus on jäsenetty pystyraidoiin.
Ikkunan ulkopuolella on tummasta puusta tehty pystyjaotus.

Aidat ja istutukset ovat tärkeä osa rakennuksen arkkitehtuuria.



Rakennus vaatii ilmaa ympärilleen. Vanhat istutukset ovat upeita, mutta täyteen mittaansa kasvaneina jättävät jo hieman rakennusta varjoonsa ja saavat rakennuksen näyttämään kokoaan pienemmältä.

YHTEENVETO

Nykyisellään aiemmin vilkkaassa käytössä olleen seurakuntasalin käyttö on vähentynyt viime vuosina huomattavasti. Tiloissa kokoukset, mm. opetetaan pianonsoittoa. Lisäksi tiloissa on diakoniatyöntekijän vastaanottopiste. Nykyisellään tilat eivät vastaa toimintaa kovin hyvin - tarvetta toimistotiloille olisi käyttäjien mukaan enemmän ja toisaalta salin käyttö on vähäisempää.

Käyttäjien mukaan rakennuksessa on selvästi havaittavia sisäilmaongelmia, mistä johtuen osaa tiloista, mm. asunnon tiloja, ei voida käyttää päivittäisinä työtiloina. Varsinaisissa sisäilmatutkimuksissa merkkejä kosteusvaurioista ei kuitenkaan ole löytynyt. Rakennuksen rakenteissa ei myöskään ole havaittavissa selkeitä rakennusvirheitä tai vääriä rakennustapoja, joten ongelma voi olla varsin yksinkertainen korjata - ehkäpä alkuperäinen ilmanvaihto ei kohtaa nykyistä käyttötarkoitusta ja pelkkä ilmanvaihdon tehostaminen voisi ratkaista ongelman? Mikäli rakennusvirheitä tai kosteusongelmia muuten löytyy, tulee toki ongelma korjata. Sitä, onko sisäilmaongelmista tarpeeksi syytä rakennuksen purkamiselle, tulee sitä vastoin punnita tarkkaan.

Rakennus edustaa 1960-luvun laadukasta rakentamista. Yksityiskohdat on huolella suunniteltu ja käytetyt materiaalit ja rakennustavat huomattavasti perustasoa parempia. Tavoitteena on ollut rakentaa edustava ja arvokas julkinen rakennus, vaikka sijainti Uudessakylässä ei olekaan keskeisimpiä Tampereella. Rakennus on säilynyt hyvin alkuperäisessä asussaan detaljeja myöten ja on siksi arvokas ja harvinaisen esimerkki aikakautensa rakentamisesta.

Kaavamuutoshankkeessa tontille selvitetään lisärakentamismahdollisuutta asuinkerrostalojen muodossa. Tontti on nykyisellään varsin avoin ja tilaa lisärakentamiselle tontin eteläpäädyssä on nykyiselläänkin, vaikka seurakuntarakennus säilytettäisiin. Rakennus vaatii kuitenkin ympärilleen jonkin verran avaruutta, jotta arkkitehtuuri pääsee riittävästi oikeuksiinsa. Esimerkiksi rakennuksen eteläpuolella sijaitsevat muurit ja istutukset ovat olennainen osa rakennusta, samoin itäjulkisivun avoin avautuminen kadulle päin. Lisärakentamisoikeutta pohdittaessa suureksi kysymykseksi nouseekin riittävien pysäköintitilojen järjestäminen siten, että mahdollisesti säilytettävä rakennus säilyttää arvokkuutensa eikä jää lisärakentamisen toimintojen varjoon.

Mikäli tuleva kaavaratkaisu mahdollistaa rakennuksen purkamisen, tulee varmistua siitä että rakennus dokumentoidaan ennen purkamista riittävällä tarkkuudella.

LÄHDELUETTELO

Käytetyt kirjalliset lähteet:

1. Leskinen, Marjatta ja Jaakola, Juha 1998. Tampereen kantakaupungin rakennuskulttuuri 1998. Tampereen kaupungin ympäristötoimi. Kaavoitusyksikkö.
2. Santamäki, Lauri ja Rasila, Viljo 1992. Tampereen historia. 4, Vuodesta 1944 vuoteen 1990. Tampereen kaupunki.
3. Standerskjöld, Elina 2011. Arkkitehtuurimme vuosikymmenet: 1960-1080. Rakennustieto.
4. Törmälä, Jouko 2003. Uusikylä - kylä kaupungissa. Uudenkylän omakotiyhdistys.
5. Peltonen, Tapio 2010. Sisäilmamittaukset 24.2.2010. Uudenkylän seurakuntatalo. Raksystems Anticimex.

Muut lähteet:

Tampereen Ev.lut. Seurakunnan arkistosta löytyneet pöytäkirjat ja kirjeenvaihto koskien seurakuntatalon rakentamista.

Internet-lähde: Pentti Turunen, Akvarelleja -näyttely:

www.suomalainenklubi.fi/Portals/klubi/arkisto/tapahtumat/15102010.html.

Internet-lähde: Tunnettuja asbestia sisältäviä rakennusmateriaaleja:

www.asbrak.fi/materiaalit.htm.

Käytetyt piirustus- ja kuva-arkistot ja niiden lyhenteet:

Tampereen ev.lut. seurakuntien piirustusarkisto (SRK)

Tampere-seuran kuva-arkisto (TS)

Tampereen rakennusvalvonnan piirustusarkisto (TRA)

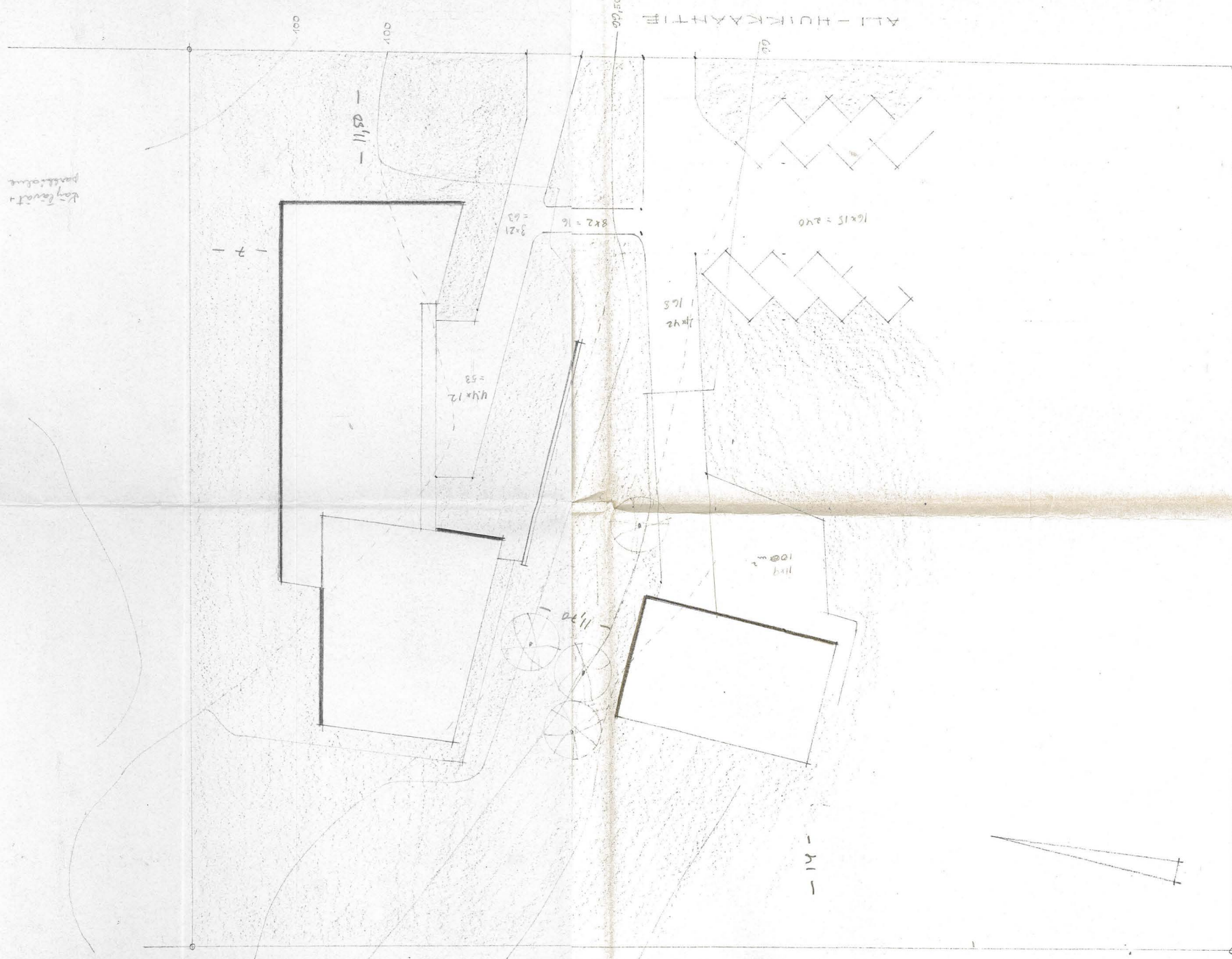
LIITEPIIRUSTUKSET

Liitepiirustukset pienennetty, piirustuksissa esitetyt mittakaavat eivät pidä paikkaansa.

UDENKYLÄN SEURAKUNTATALO

1252

Kokoushuone = 640m²



ALLI - HUIKKAALTTI III

AIEMKUPITELOV 1/200

TAMPEREELLA 18/12/64

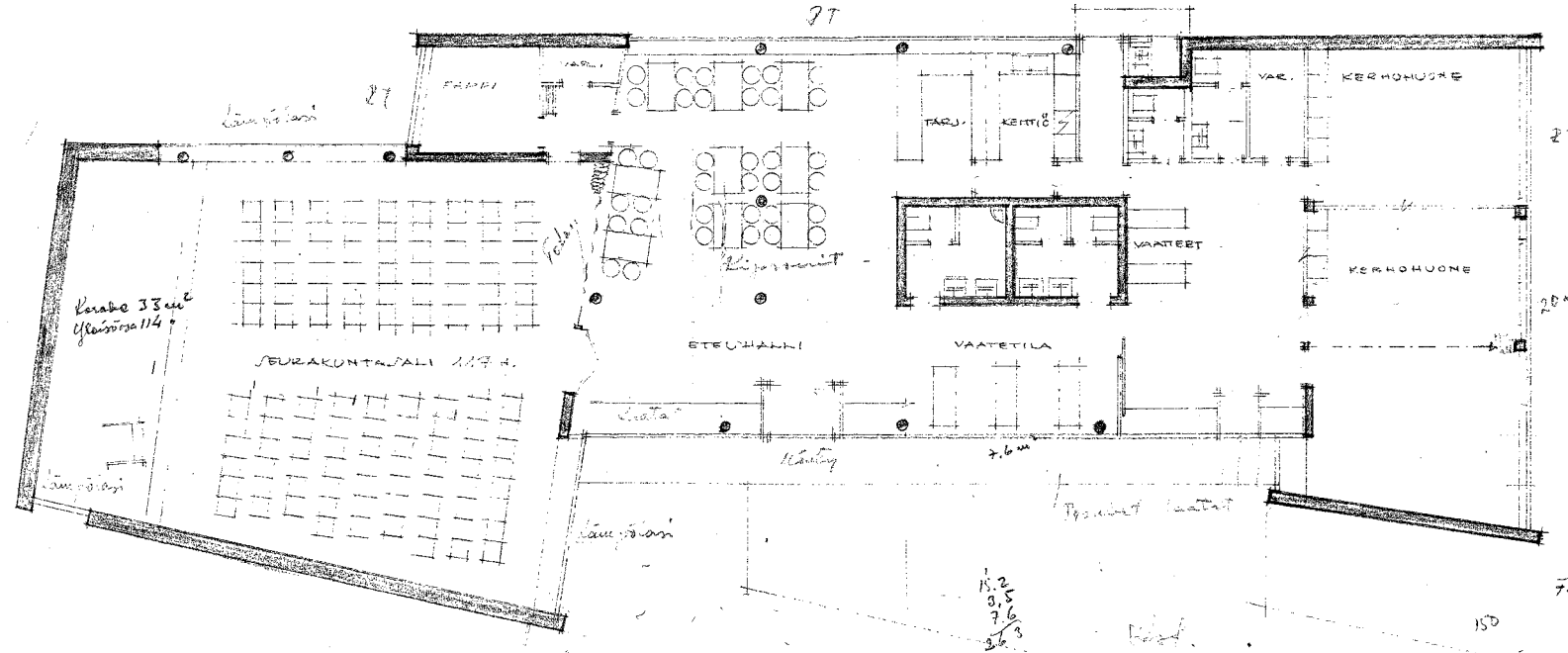
Reino Tuomi

- 14 -

W U D E N K Y L Ä N S E U R A K U N T A T A L O

Kattolammit Siparit	48 kpl d' 4,0m	46/60	2326,80
4 "	38 " 2,6 "	28/50	1064,-
n. 301m ²	38 " 5,0 "	62/50	2386,40
	11 " 3,6 "	40/60	446,60
	11 " karkkip. 4,5 x	58/60	589,60
	10 " 3,2 "	35/40	354,-
			<u>7077,40</u>
Kaljat	30 tam n. 20/-		600,-
			<u>7677,40</u>

Hinta/m² = 25/50



PENJALIRAN 1/100

TAMPEREELLA 18.12.64

Pauli Tuomaan

170
12,8
1401

2200
1500
700

34
33
170
117

170
8
160

22
42,80
12,8
1401

370
110

12
12,80
12,8
1401

1,2
0,5
0,3
0,3
3,3

300
110
190

170
12,8
1401

120
320
440

63,4
24,0

2
2,7
3,8
3,4
9,2
2
31,1

30
23
7

UUDENKYLÄN SEURAKUNTATAL

$p = 210 \text{ kg/m}^2$ Siponut - kattolämmäntä paksuus = 20 cm

$k = 0,98$ $a = 25$ $k = 0,98$

20 kpl	d 3,9 m	d 46,60	=	932, -
36 "	3,4 "	" 39,00	=	1404, -
16 "	2,8 "	" 30, -	=	480, -
8 "	2,2 "	" 24,20	=	193,60
			=	3009,60

Kuljetus 18 toni \times 20/-

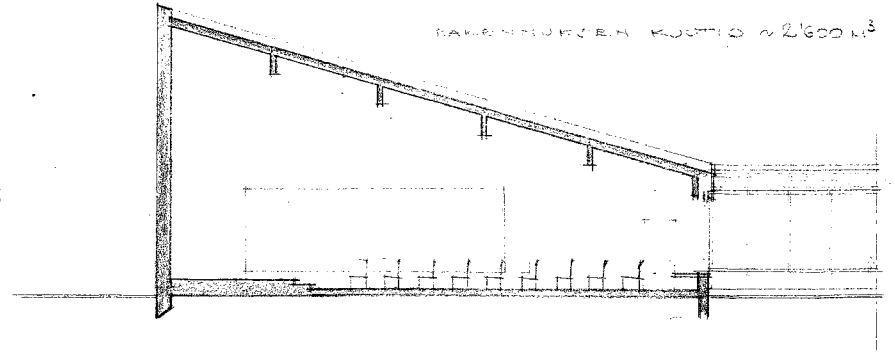
260, -
3269,60

Hinta / m² = $\frac{3269,60}{130} = 25,10$

325
150
175

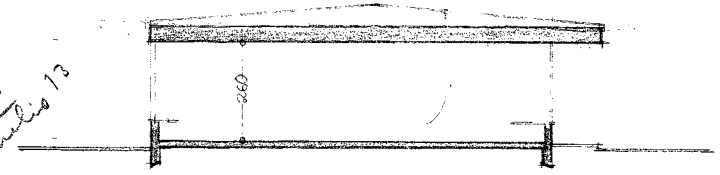
15,8
8,3
15,5

LEIKKAUS 1/100

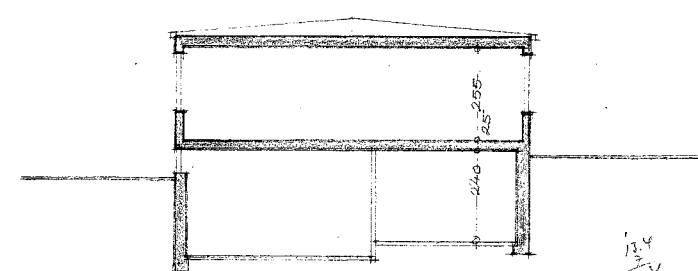


KATTORUPEEN KÖSTÖ $\approx 21600 \text{ m}^3$

LEIKKAUS A-A

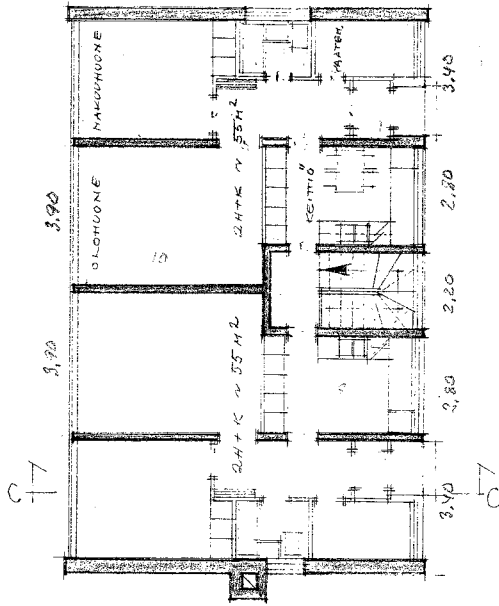


LEIKKAUS B-B

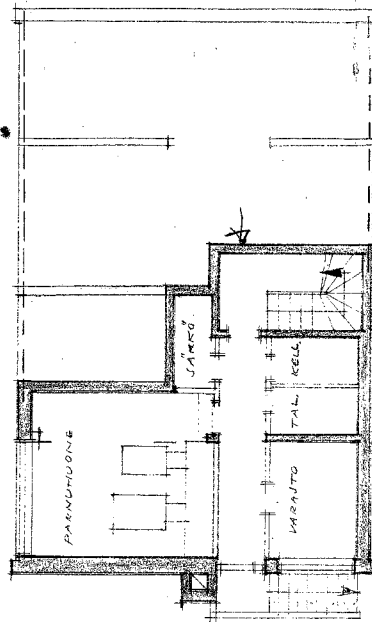


LEIKKAUS C-C

ALUE-RAKENNUS 1/100
610 m²



I KETILÖN



KELLARI

4908 / 13
100 - huoneantia 13

160
60
220

70
160
60
220

20,8
11
7,6
4,4
3,0
3,3
50,1

11,8
12,8

TAMPEREELLA 10, 12, 64
Pentti Järvenmäki

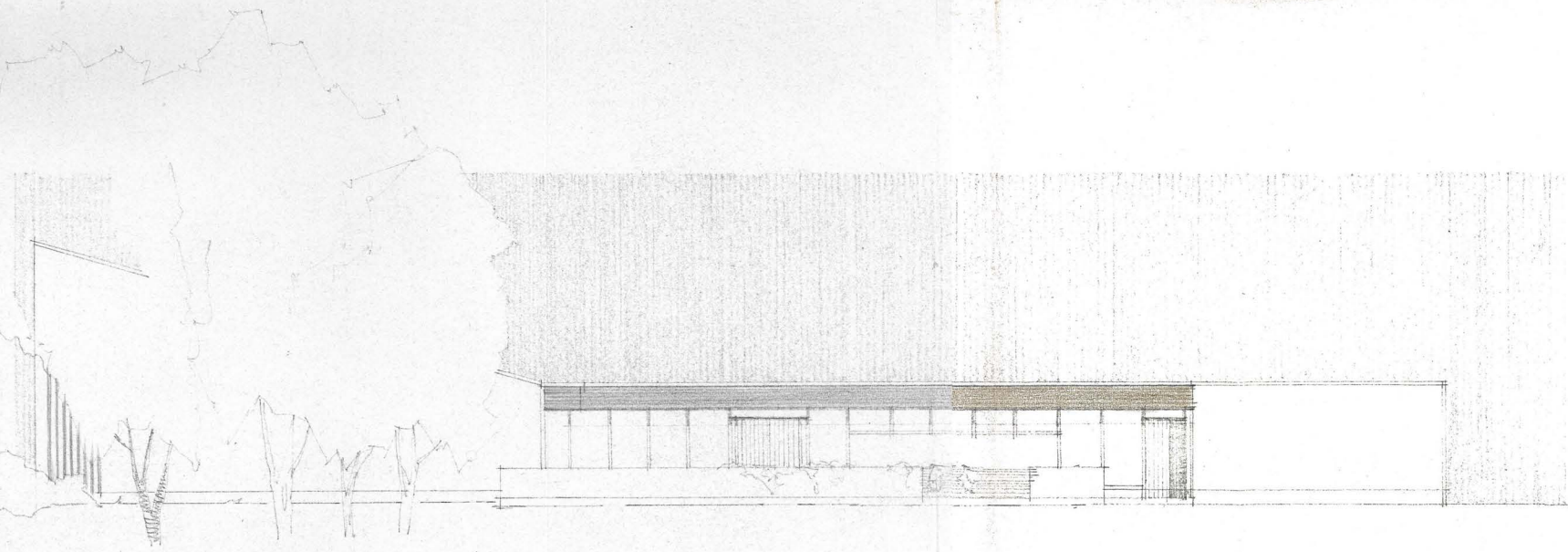
UUDENKYLÄN SEURAKUNTATALO



JURKIVU ITÄÄN 1/100

66
8,8

laulu



JURKIVU ETELÄÄN 1/100

2
56
148
124
25

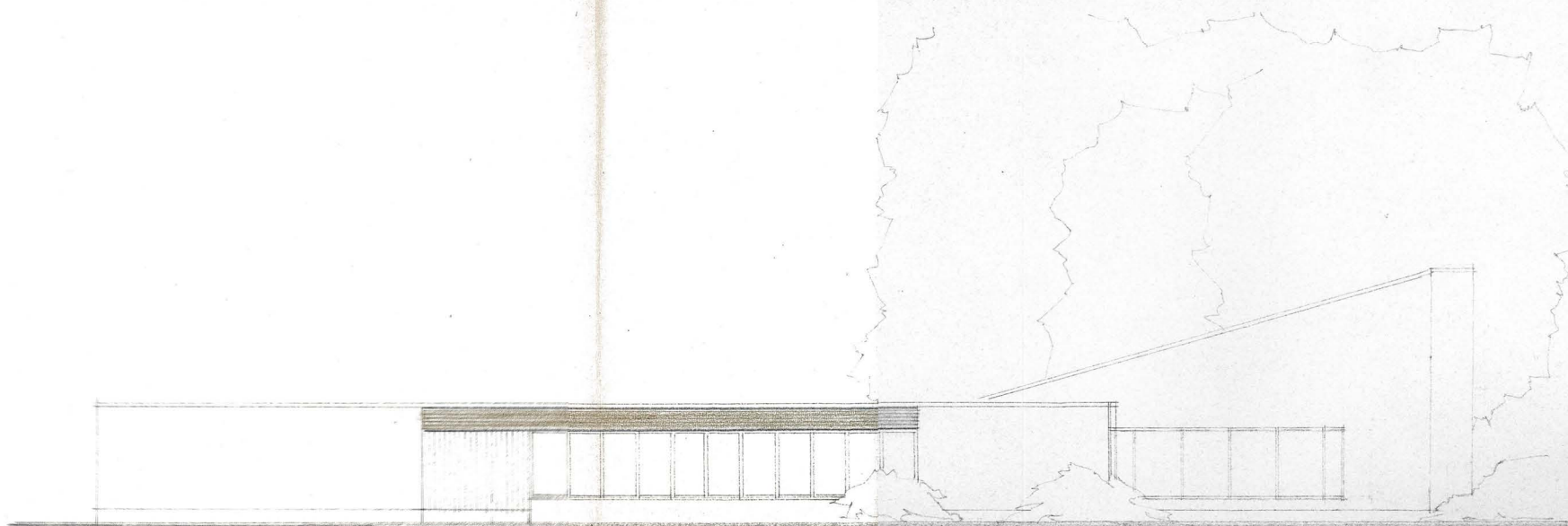
353

TAMPEREELLA 18, 12, 64

Pentti Tammunen

N^o 500 16g
WC:n kansi

JUUDENKYLÄN SEURAKUNTATALO



JULKISIVU POHJOISEEN 1/100



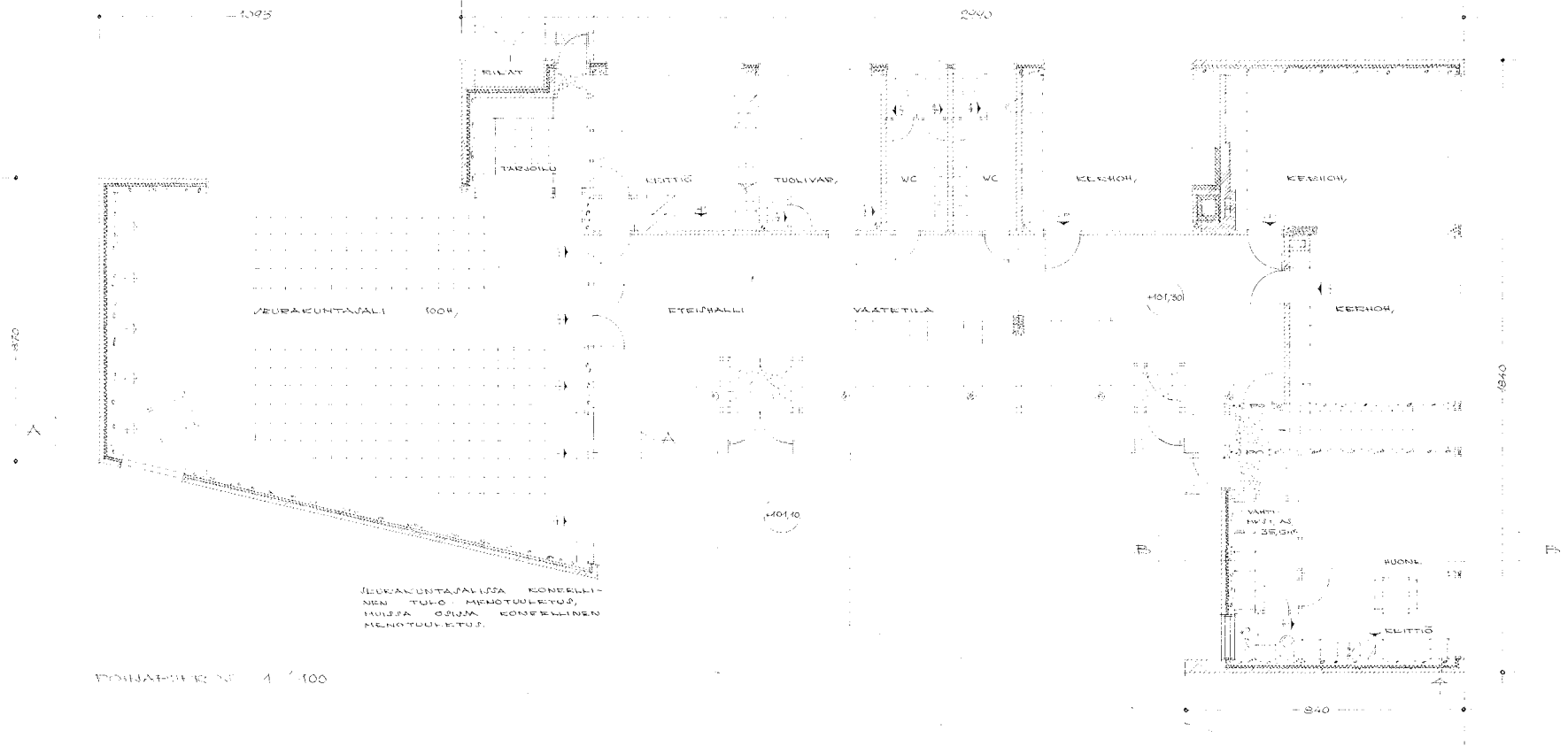
JULKISIVU LÄNTEEN 1/100

156
158
124
28
353

34
35
36
37
38
39
40
41
42
43
44
45
46
47
48
49
50
51
52
53
54
55
56
57
58
59
60
61
62
63
64
65
66
67
68
69
70
71
72
73
74
75
76
77
78
79
80
81
82
83
84
85
86
87
88
89
90
91
92
93
94
95
96
97
98
99
100

TAMPEREELLA 18.12.64
Pentti Järvenmäki

JUDENKYLÄN SEURAKUNTATALO

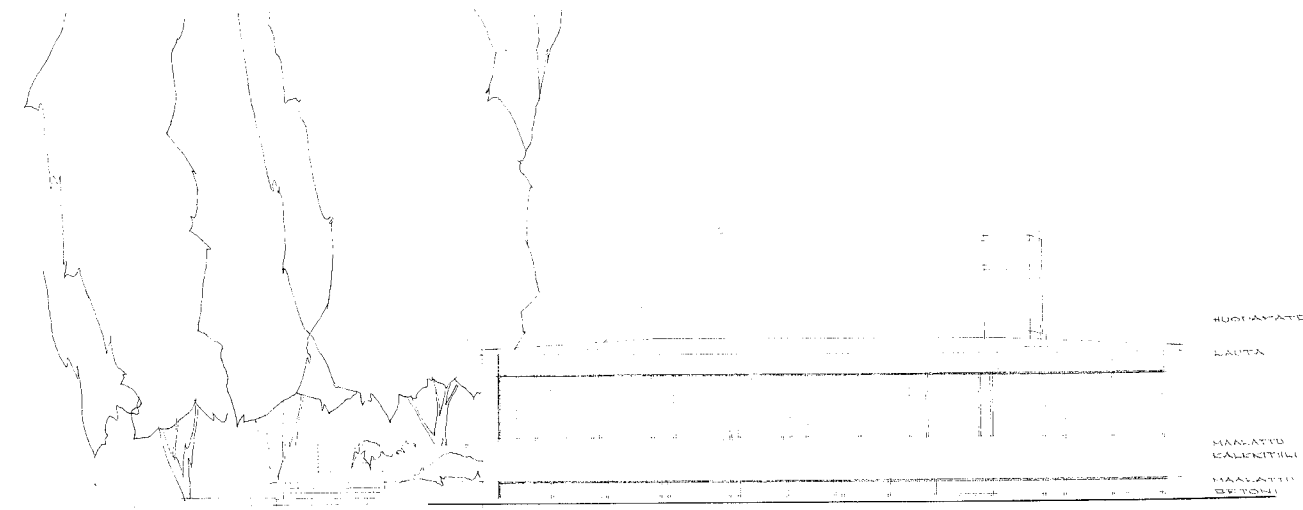


SEURAKUNTATALLIN KONEELLI-
NEN TUHO MENOTUULETUS,
MULLA OLLA KONEELLINEN
MENOTUULETUS.

PROJEKTI N:o 4 / 100

TAMPEREELLA 27. 7. 1965
Pentti Turunen
 ARKITEHTI SAKA

UUDENKYLÄN VEURAKUNTAALIO



JULKISIVU ITÄÄN 1 / 100



JULKISIVU ETELÄÄN 1 / 100

TAMPEREELLA 27. 7. 1965

Pentti Simons

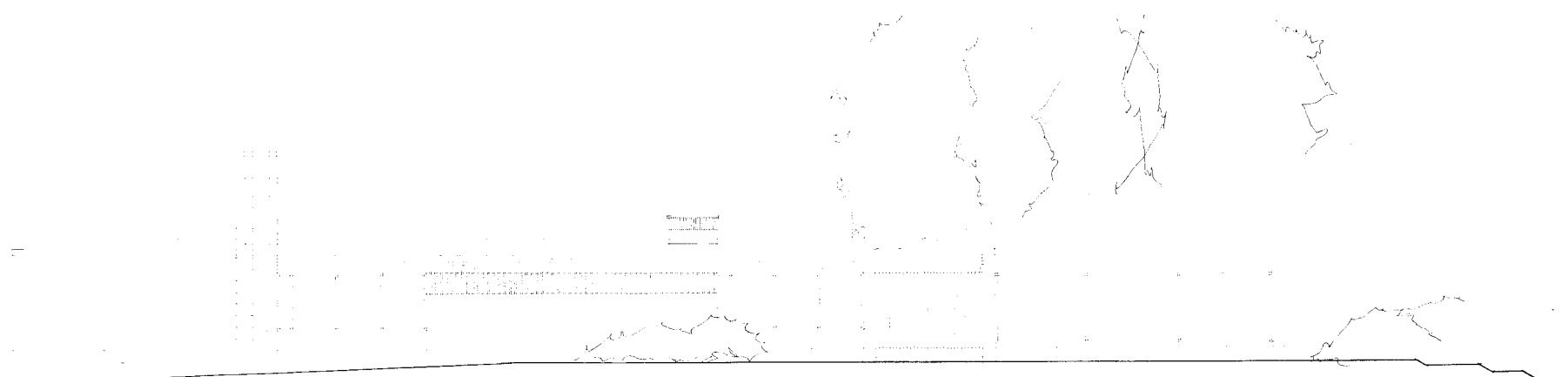
ARHITEHTI SAKA

OSUUSYHTIÖN SUUNNITTELU

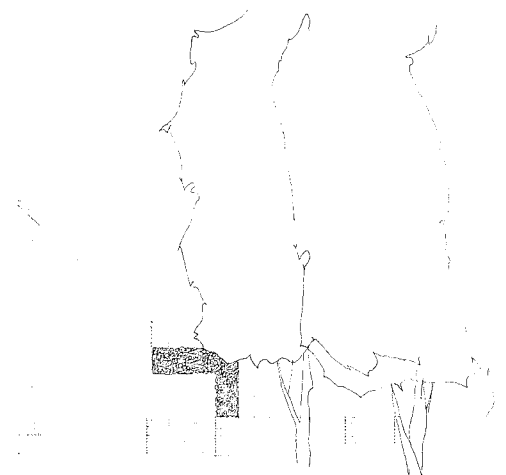
HUOPALATE

HAALATTU
KÄRKITILII

HAALATTU
RETORI



JULKISIVU PÖHJOISEN 1 / 100



JULKISIVU LÄNTEEN 1 / 100

TALLEKALLA 27. 7. 1968

Heikki Turunen

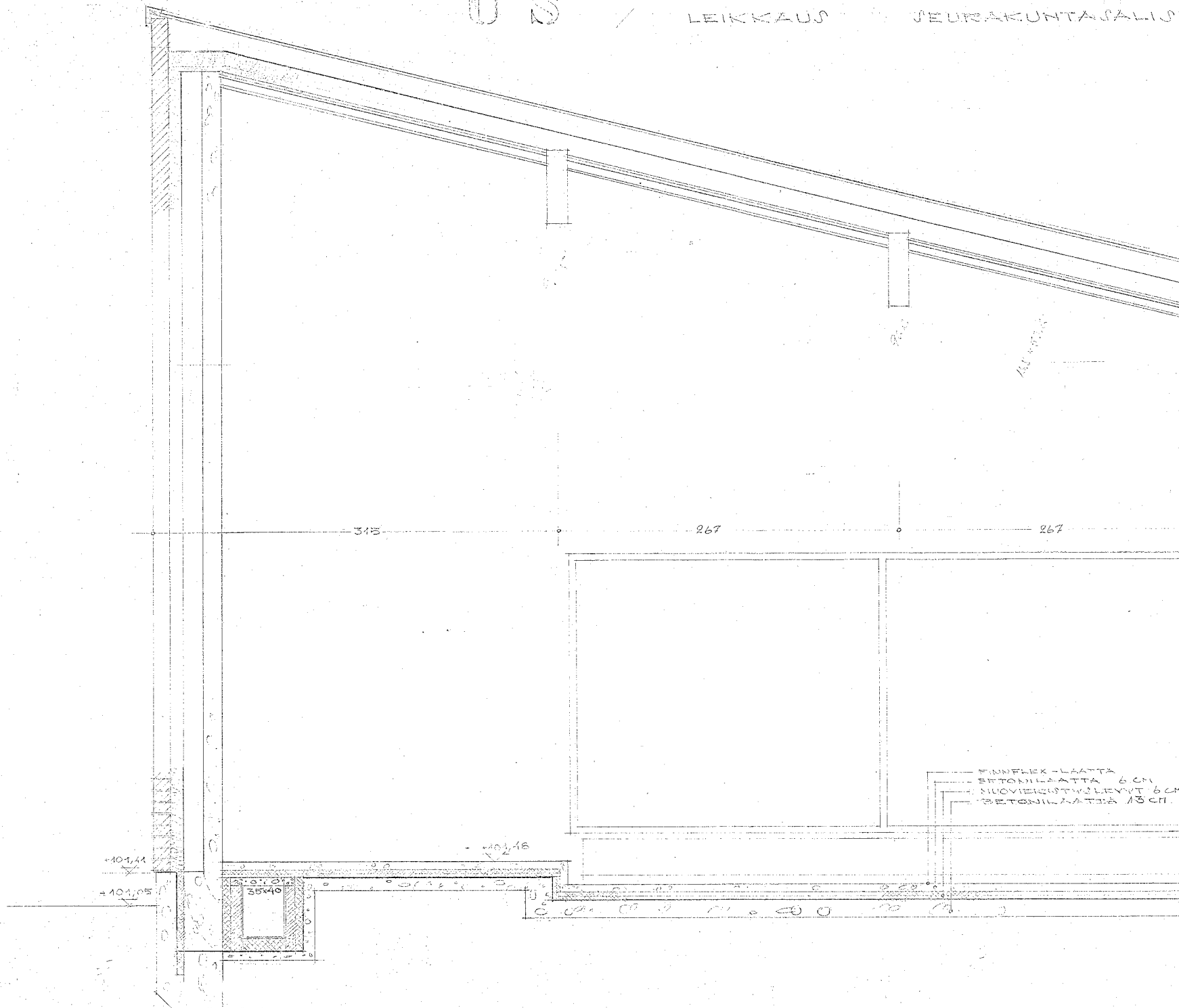
ARKKITEHTI MEX

Suop. 26/10-65

U S

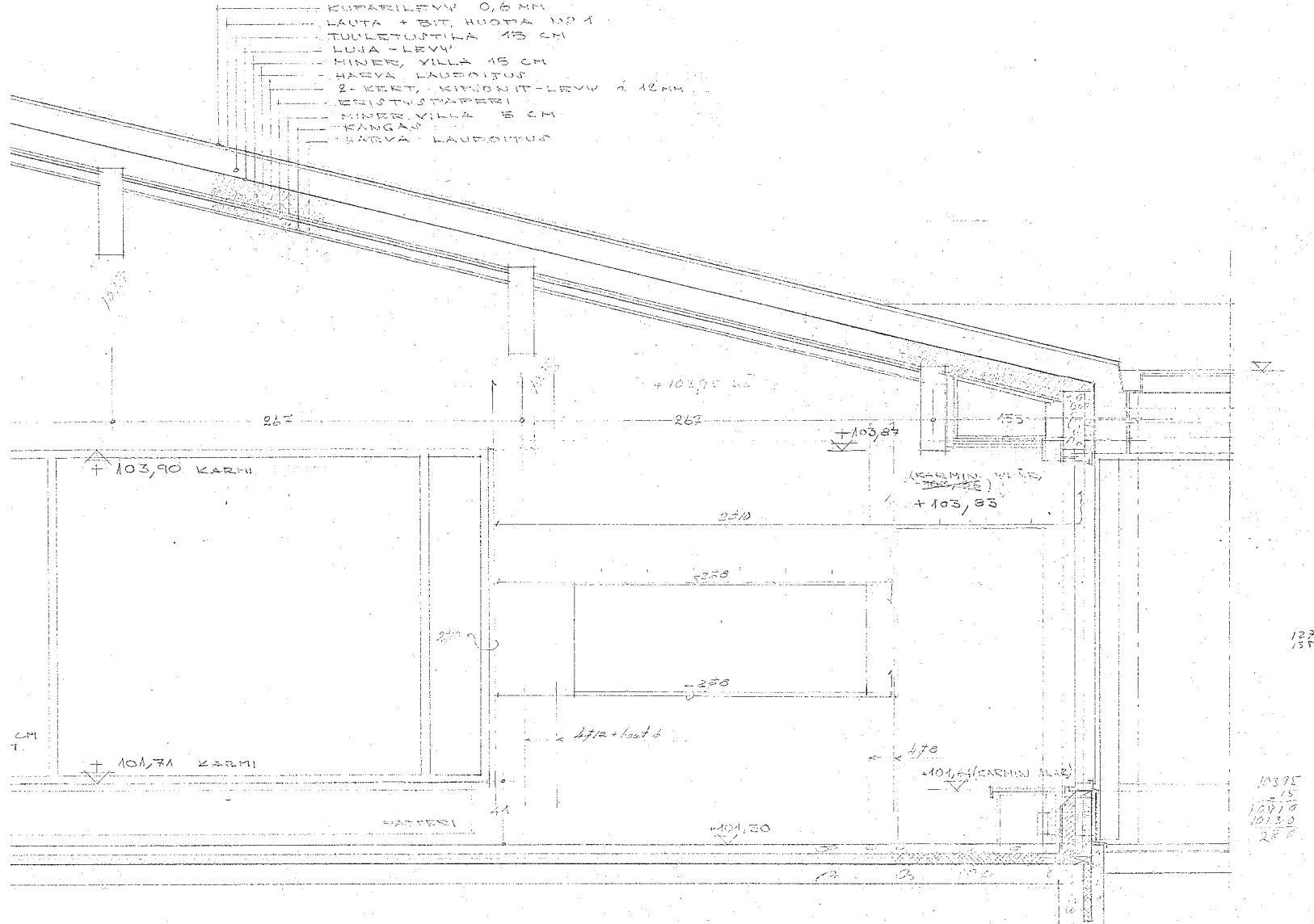
LEIKKAUS

SEURAKUNTASALI



FINNREX-LAATTA 6 CM
BETONILAATTA 6 CM
NUOVIENTÄLLIIVYT 6 CM
BETONILAATTA 13 CM

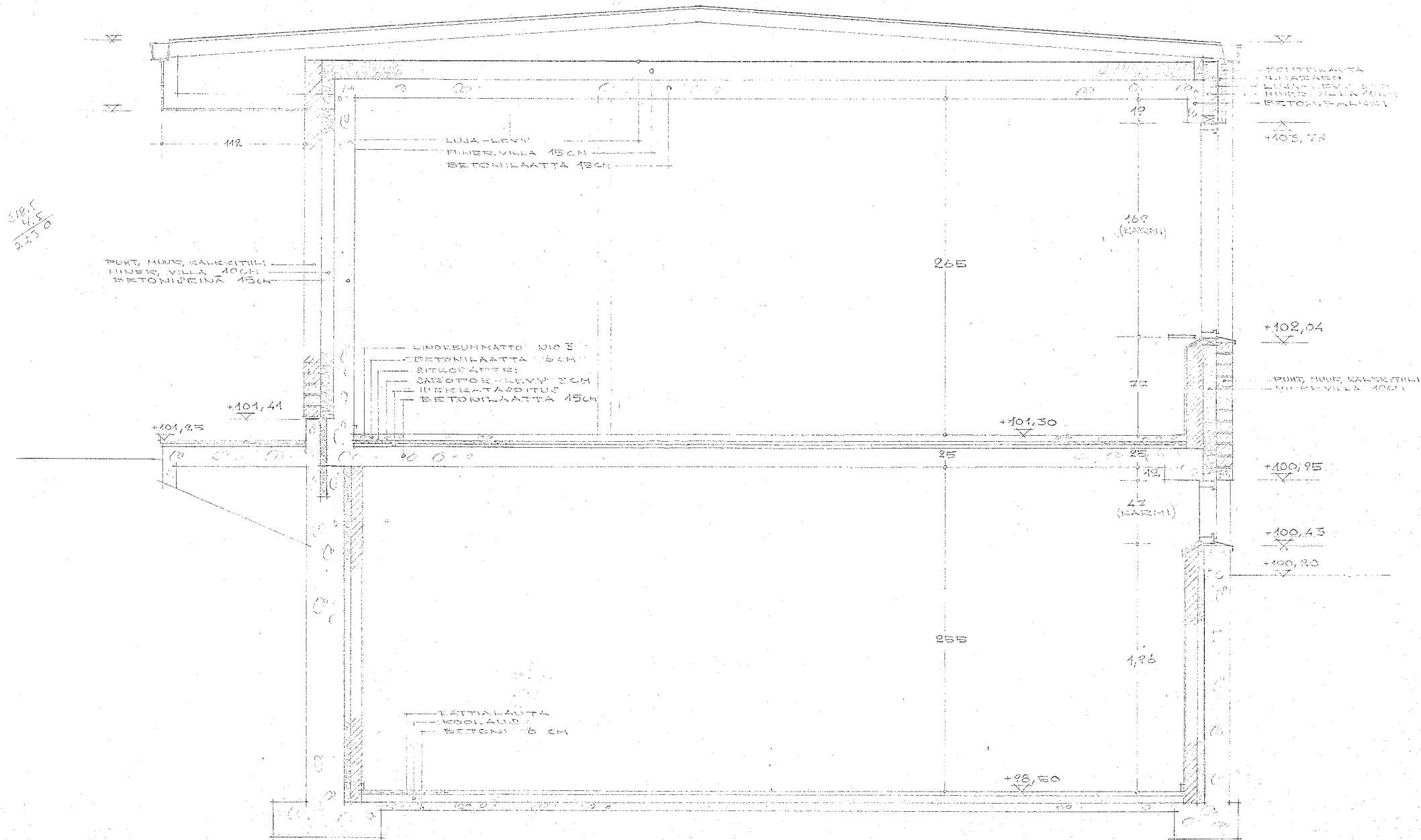
- KUPARILEVY 0,6 MM
- LAUTA + BIT, HUOPPA 100 x 100
- TUULETUSTILA 15 CM
- LUJA - LEVY
- MINER, YLLÄ 15 CM
- HARVA LAUSOITUS
- 2 - KERT. KIPPOBIT - LEVY 2 x 12MM
- BELSTINPÄPPI
- MINER, YLLÄ 5 CM
- KANGAS
- HARVA LAUSOITUS



Snapp. 26/10-65

U S

LEIKKAUS X SUNNON KOHDALTA 1/20



318.1
4.5
2.2.0

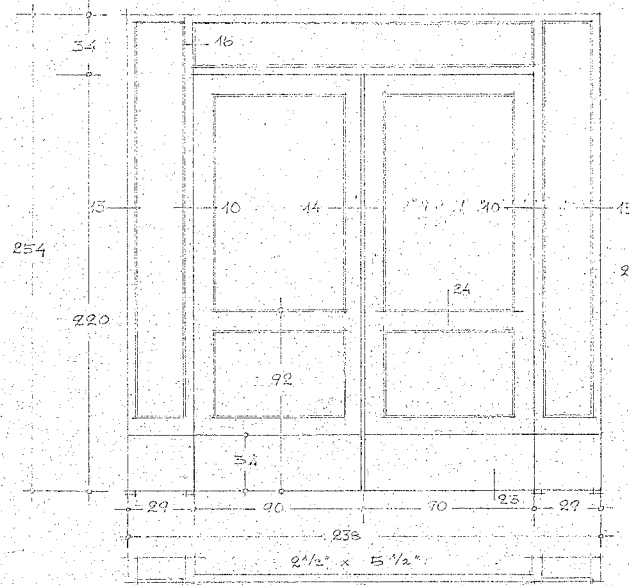
YMPÄRISTÖ
LIIKENTEEN
LUIJA-LEVY 5CM
MINERIVILLA 10CM
BETONILAATTA

PUHTI, MUUS, KALKESTITTI
MINERIVILLA 10CM
BETONILAATTA 15CM

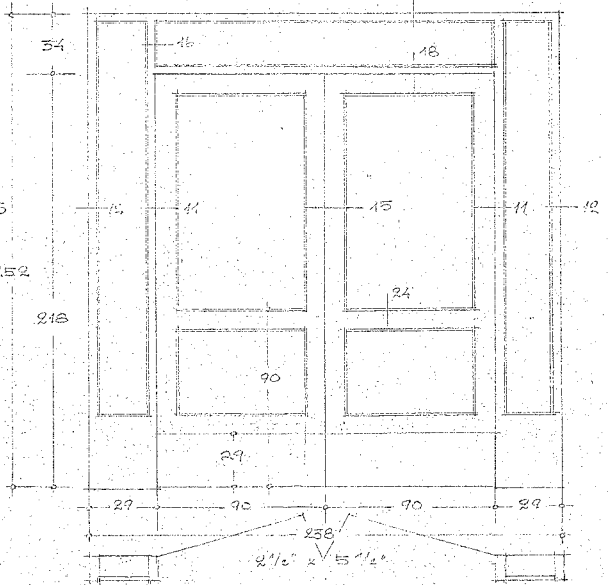
LINDEERNATTO 100 E
BETONILAATTA 15CM
SITKOTÄPPI
SÄRKÖTÖR-LEVY 3CM
MINERIVILLA 10CM
BETONILAATTA 15CM

ESTIALAATTA
KIDULAASTI
BETONILAATTA 15CM

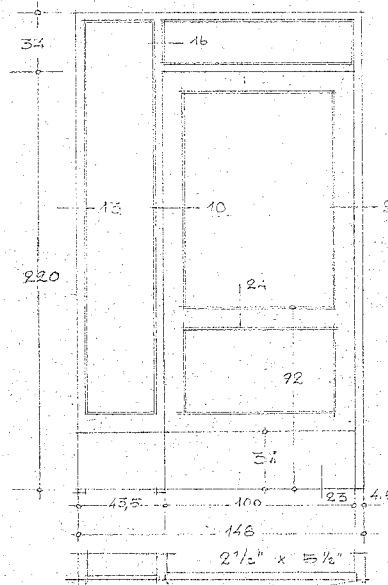
OU 180 1 KPL
KULUTOLAATU



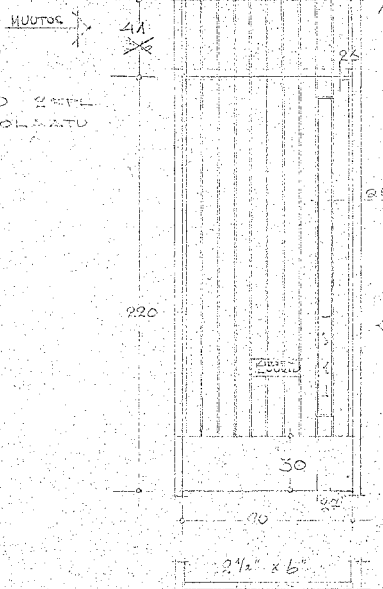
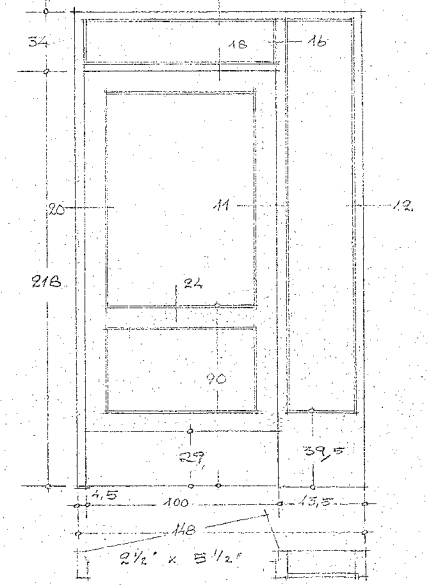
OT 180 1 KPL
KULUTOLAATU



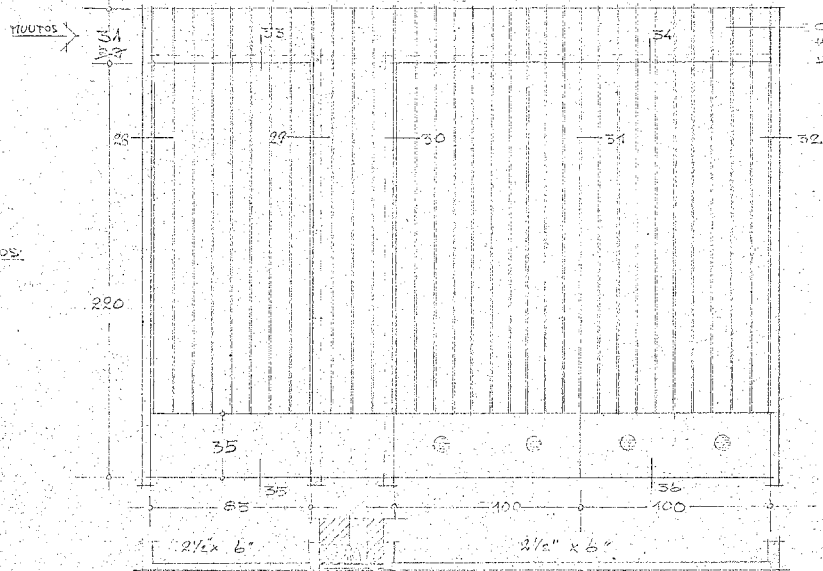
OU 100 1 KPL
KULUTOLAATU



OT 100 1 KPL
KULUTOLAATU

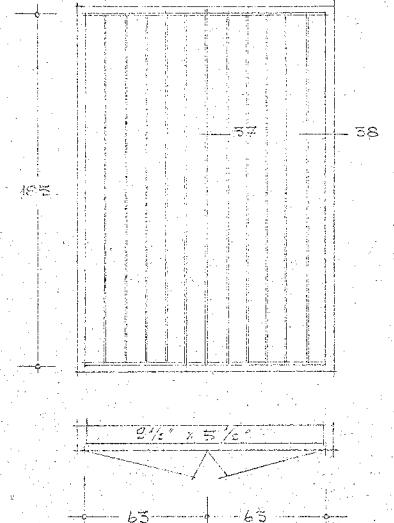


OU 200 1 KPL
PEITTOMAAILIANTU

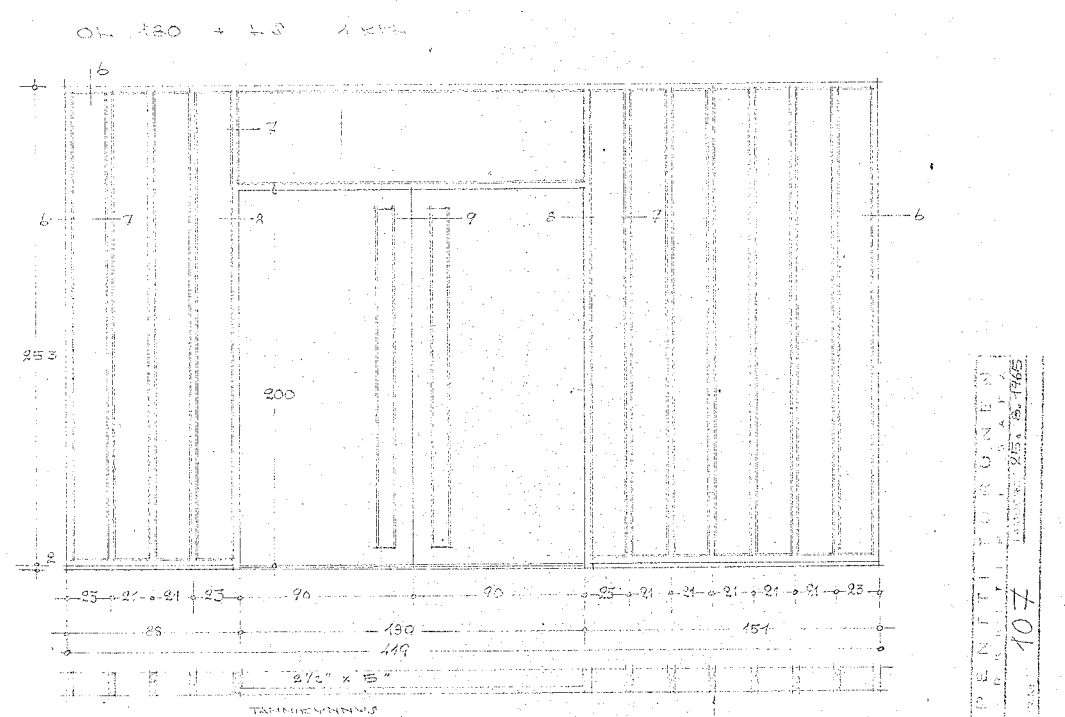
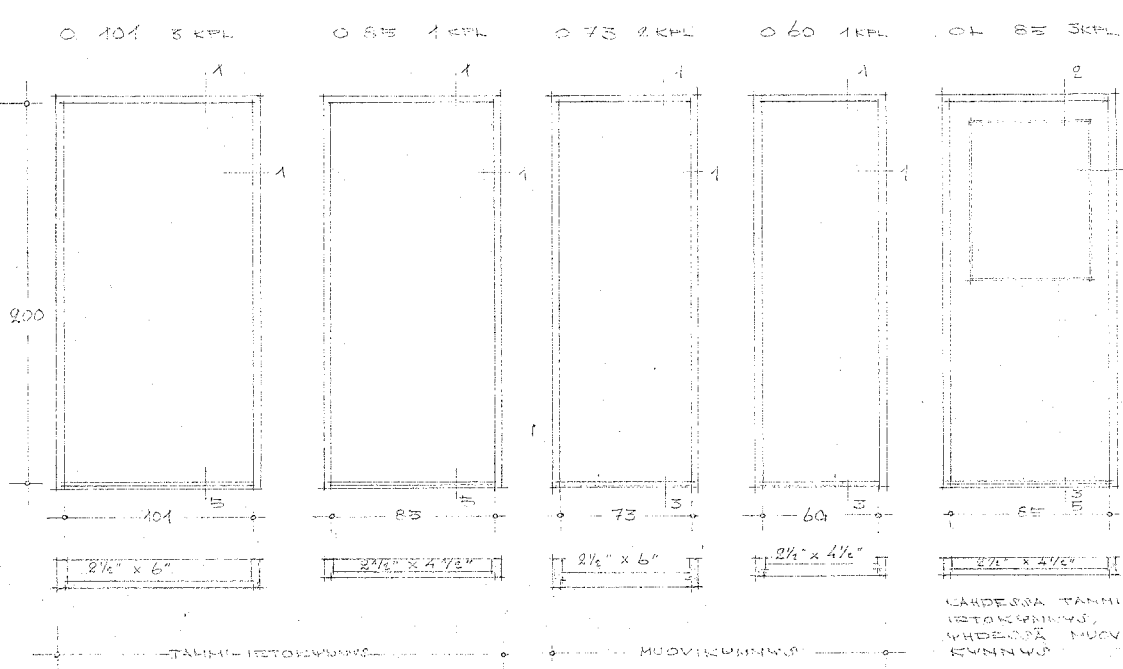
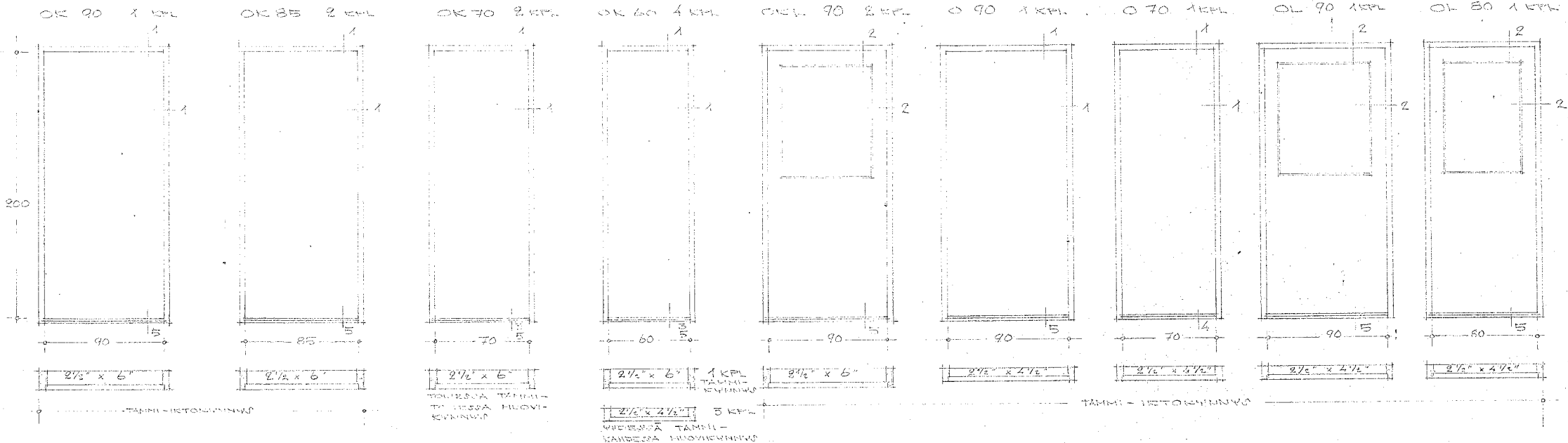


OU 200 1 KPL
KÄYVÄKORISTUS, PEITIN
LIEVYIN RABIN.

OU 186 x 185 1 KPL
PEITTOMAAILIANTU



OK JA OKL MERKITYT OYET OVAT PEITTOMAALILAATUIA HUULLETTUJA KOVTEAN TIILIN LAAKAOVIA. O 90, O 70_I, OL 90 JA OL 80 PEITTOMAALILAATUIA LAAKAOVIA, MUUT OYET MÄNTYPINTAUIA, KUULTOLAATU.

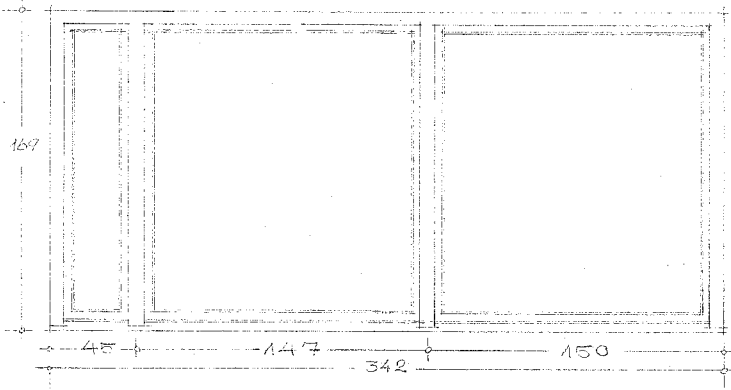


U S

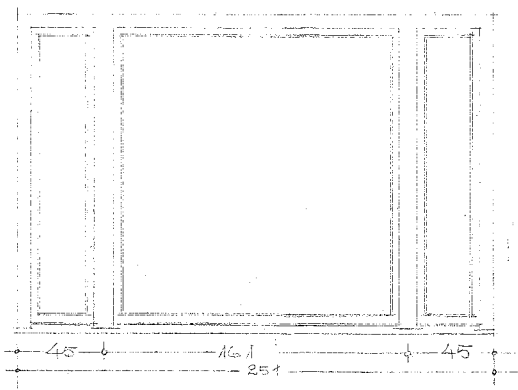
IKKONDITA 1 / 20



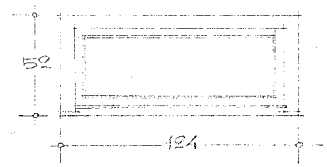
l 13 342 x 169 1 KPL NT 811.45



l 14 254 x 169 1 KPL NT 811.45

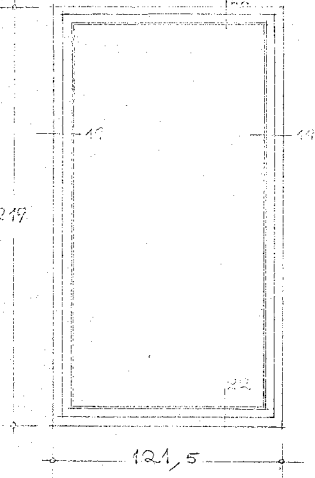


l 15 124 x 159 1 KPL NT 811.45

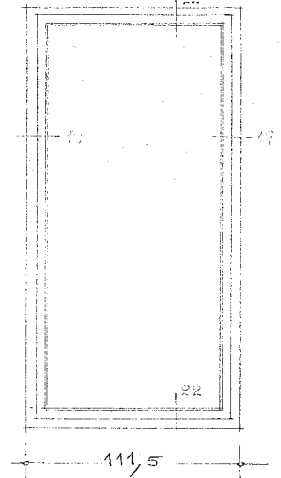


MULTIPLISIA

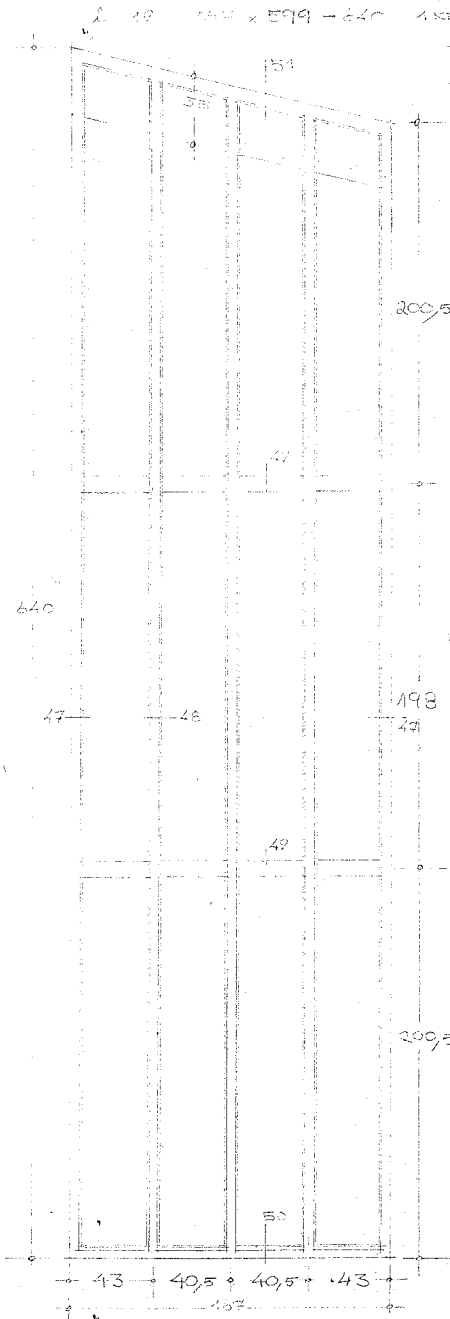
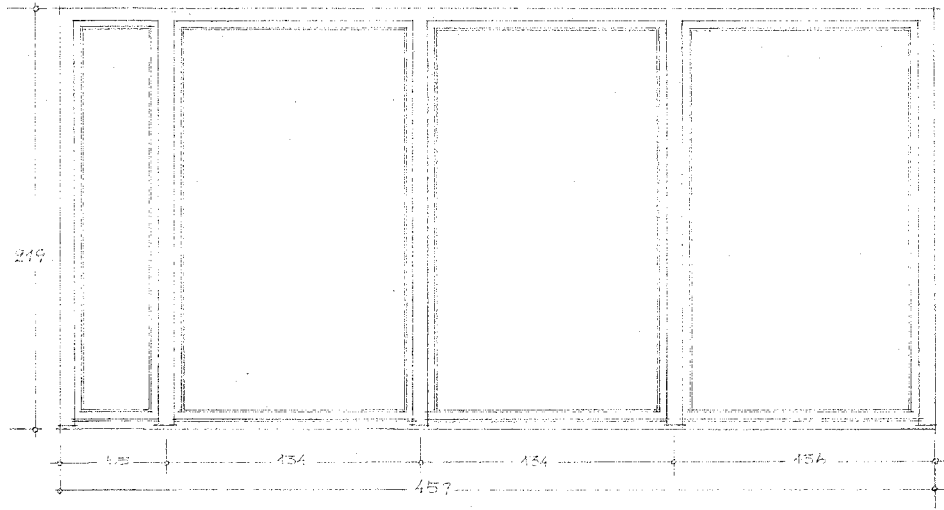
l 16 124,5 x 219 1 KPL



l 17 111,5 x 219 12 KPL



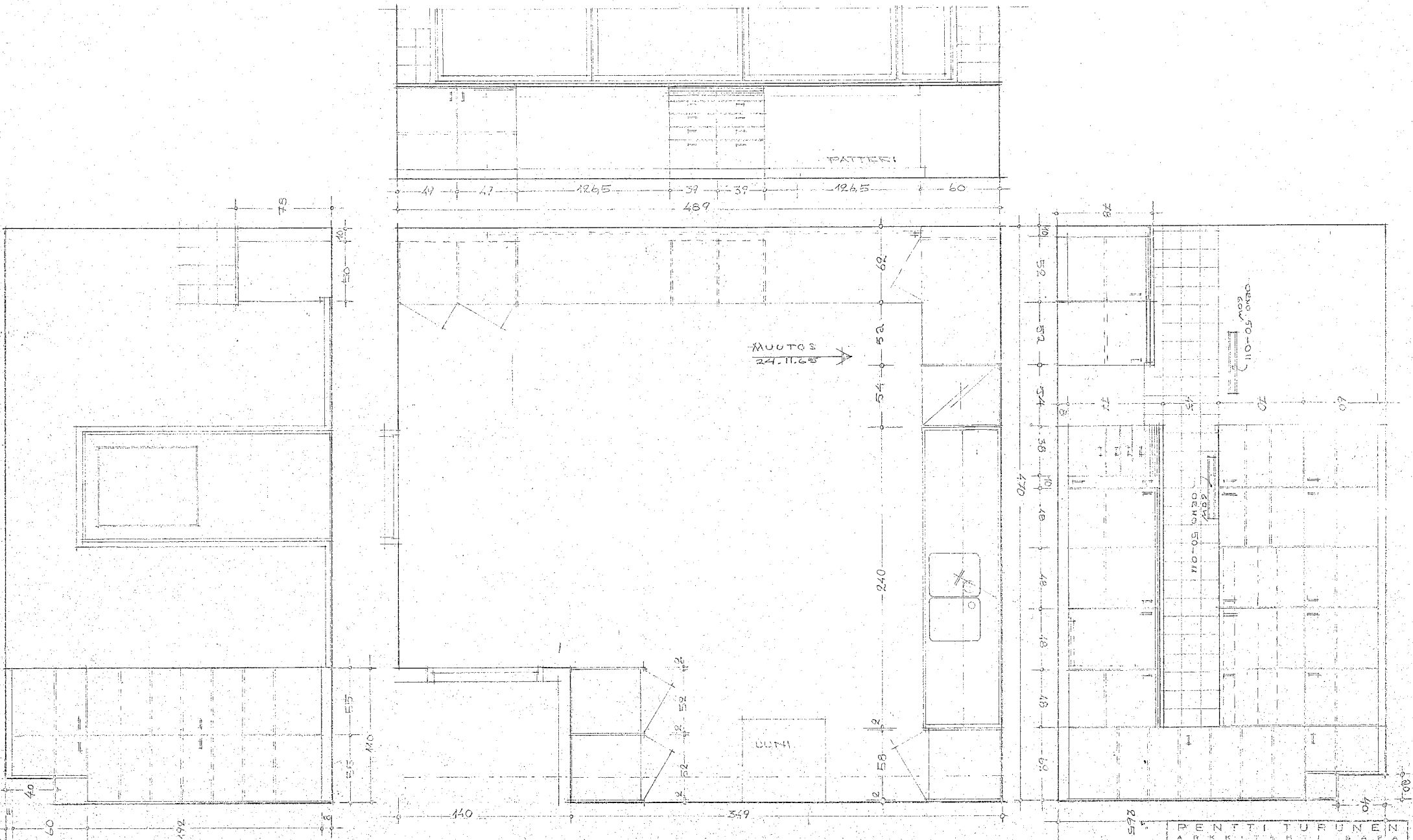
l 18 459 x 219 1 KPL NT 811.45



PENTTI TURUNEN
 TAMPERE 23.8.1965
 1055
 27.10.65

U S

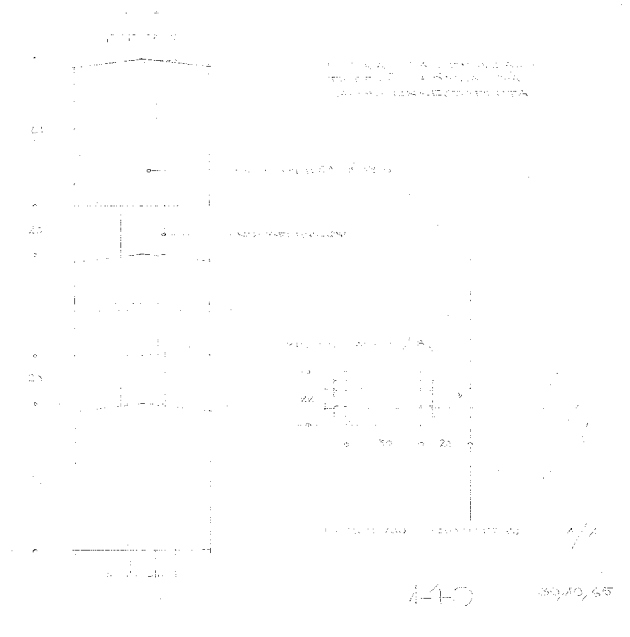
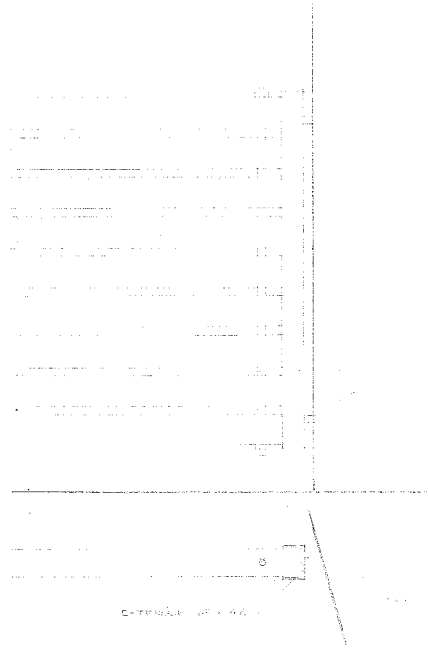
SEURAKUNTIKALIN KEITTIÖ 1/100



PENTTITURUNEN
 ARKITEHTI
 TAMPERE 25. 9. 1966
 121
 19.11.65 / 24.11.65

U S

Page 10 of 11
SHEET NO. 10 OF 11



14-0 09/10/68