



Sastamala Vihattulanniemi

Suunnittelutarvehakemuksen alueen arkeologinen tarkkuusinventointi

Pirkanmaan maakuntamuseo

Ninni Närväinen 15.5.-24.5.2018 ja 2.-4.7.2018



PIRKANMAAN MAAKUNTAMUSEO

Tiivistelmä

Pirkanmaan maakuntamuseo suoritti Sastamalan Vihattulanniemen suunnittelutarvehakemuksen alueella arkeologisen tarkkuusinventoinnin toukokuussa ja heinäkuussa 2018. Esi-, maasto- ja jälkityöt teki FM Ninni Närväinen. Inventoinnissa tarkastettiin Vihattulanniemeen suunnitellut tontit ja niihin varatut rakennuspaikat. Tutkimusalueen läheisyydessä on yksi ennestään tunnettu muinaisjäännöskohde, historialliselle ajalle ajoittuva kylätontti. Tutkimusalueella ei oltu tehty aiemmin arkeologista inventointia. Kenttätöissä etsittiin erityisesti merkkejä raunioituneista historiallisen ajan rakennuksista, viljelyyn liittyvistä rakenteista sekä rautakautisesta asutuksesta. Vuoden 2018 tutkimuksessa havaittiin yksi ennestään tuntematon muinaisjäännös, yksi kulttuuriperintökohde ja yksi muu kohde.

Arkisto- ja rekisteritiedot

Kartat

Kartta 1. Lähestymiskartta	5
Kartta 2. Maastokartta	5
Kartta 3. Strengin 1600-luvun maakirjakartta Vihattulasta	6
Kartta 4. 1700-luvun sotilastorpat Heiskasen kartalla	6
Kartta 5. Maastokartta vuodelta 1855, osasuurennos	7
Kartta 6. Ote senaatinkartasta vuosilta 1907-1908	7
Kartta 7. Vuoden 1916 lohkomiskartta, osasuurennos	8
Kartta 8. Vuoden 1961 peruskartta, osasuurennos	8
Kartta 9. Suunnittelutarvehakemukseen kuuluva alueen kartta	9
1. Johdanto	10
2. Tutkimusalueen sijainti ja topografia	12
3. Tutkimus- ja asutushistoria	13
4. Vuoden 2018 inventointi, havainnot maastossa	14
5. Kiinteä muinaisjäännös	22
6. Muu kulttuuriperintökohde	25
7. Muu kohde	30
8. Yhteenveto	34
Lähdeluettelo	35

Kannen kuva: Äijälän talon holvattu maakellari, KYY290:20. Kuva: Ninni Närväinen

Arkisto- ja rekisteritiedot

Kunta: Sastamala

Työn laatu: Arkeologinen tarkkuusinventointi

Tutkija: FM Ninni Närväinen

Tutkimuslaitos: Pirkanmaan maakuntamuseo

Työhön varattu aika: 15.-24.5. ja 2.-4.7.2018, josta kenttätyöpäiviä 2

Muinaisjäänköhteet: Sastamala Vihattula 2

Inventoinnin löydöt: KM 41542

Digitaalinen kuva-aineisto: KYY 290:1-47.

Aiemmat tutkimukset: -

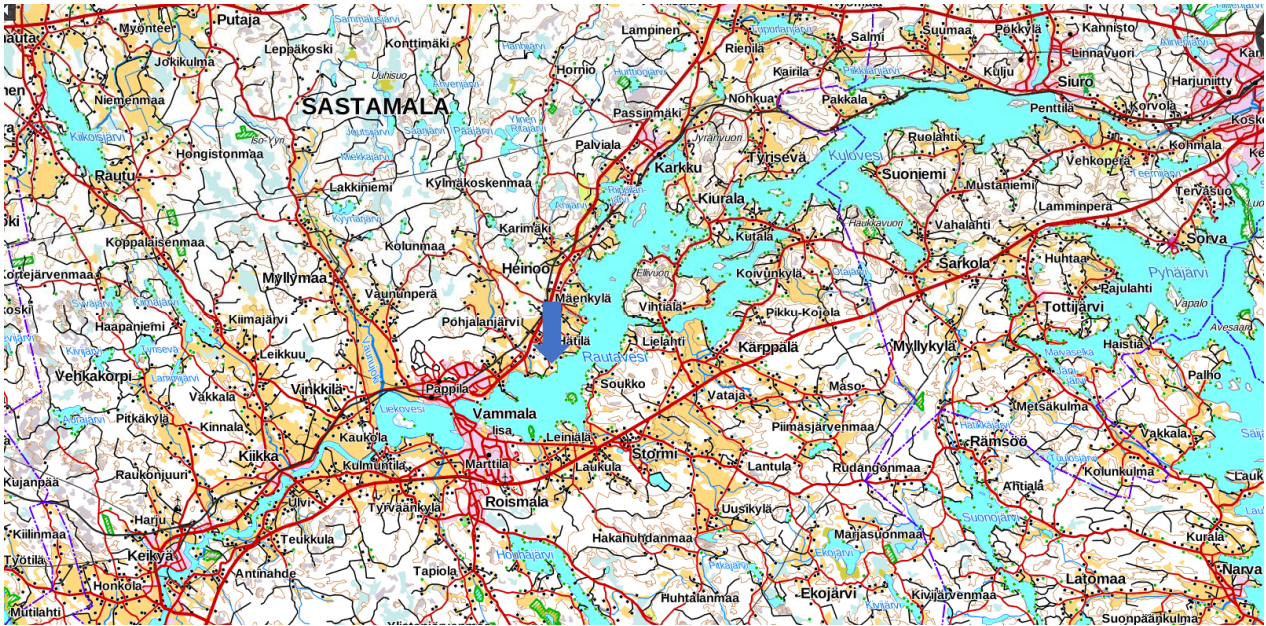
Työn tilaaja: Sastamalan kaupunki

Raportin sivumäärä: 35

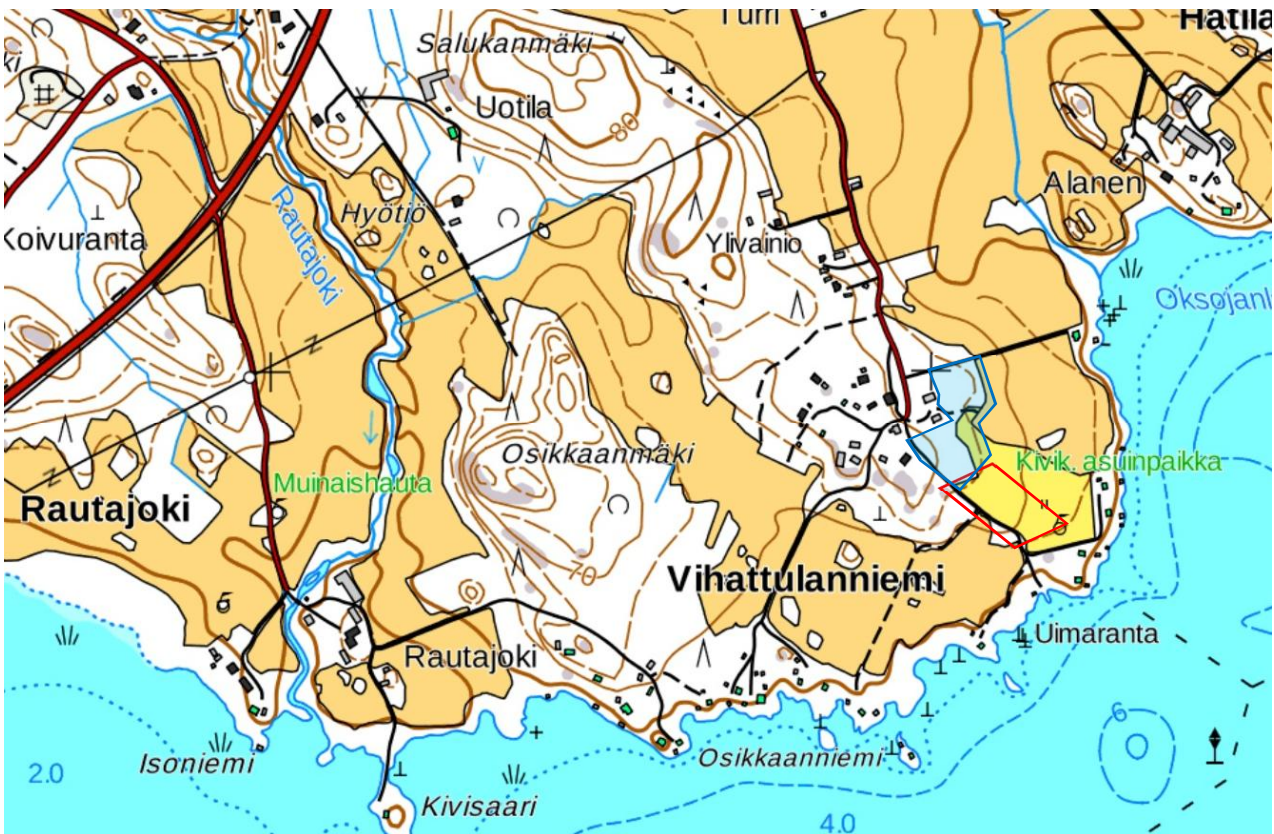
Alkuperäisen raportin säilytyspaikka: Pirkanmaan maakuntamuseo

Inventointiraportin kopiot: Tilaaja

Museoviraston arkisto



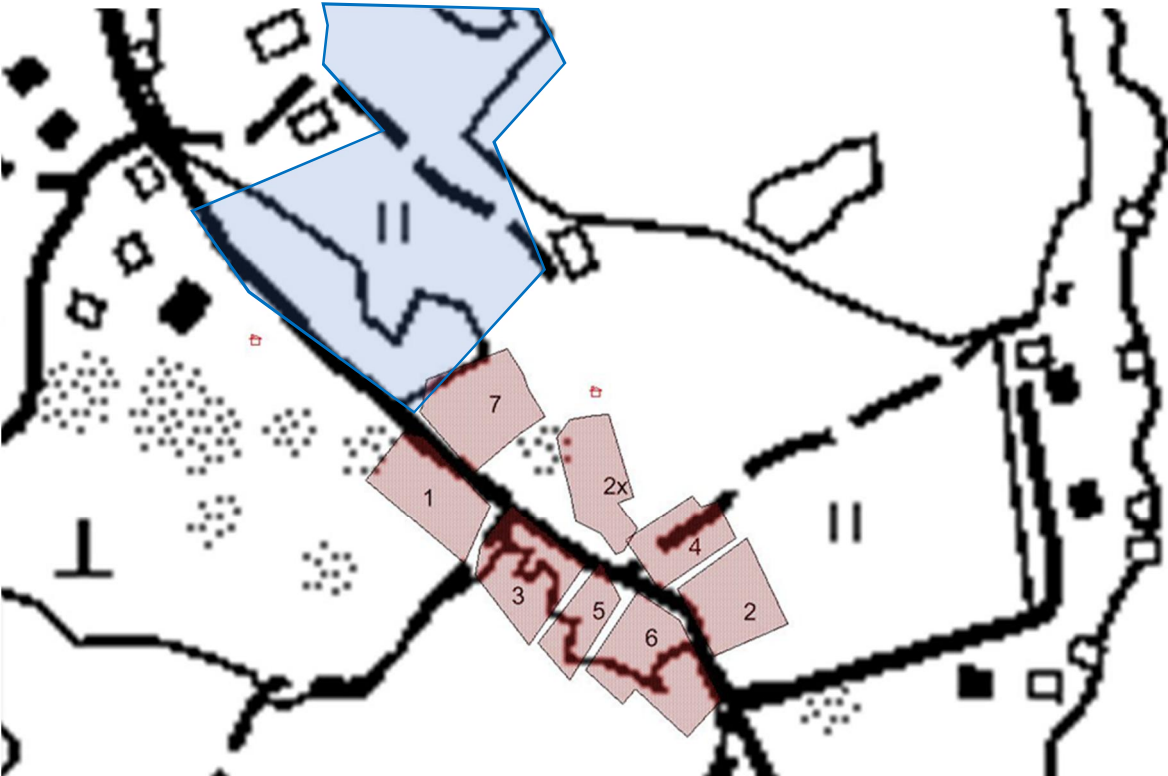
Kartta 1. Lähestymiskartta, tutkimuskohte osoitettu sinisellä nuolella. Karttapohja: Maanmittauslaitos



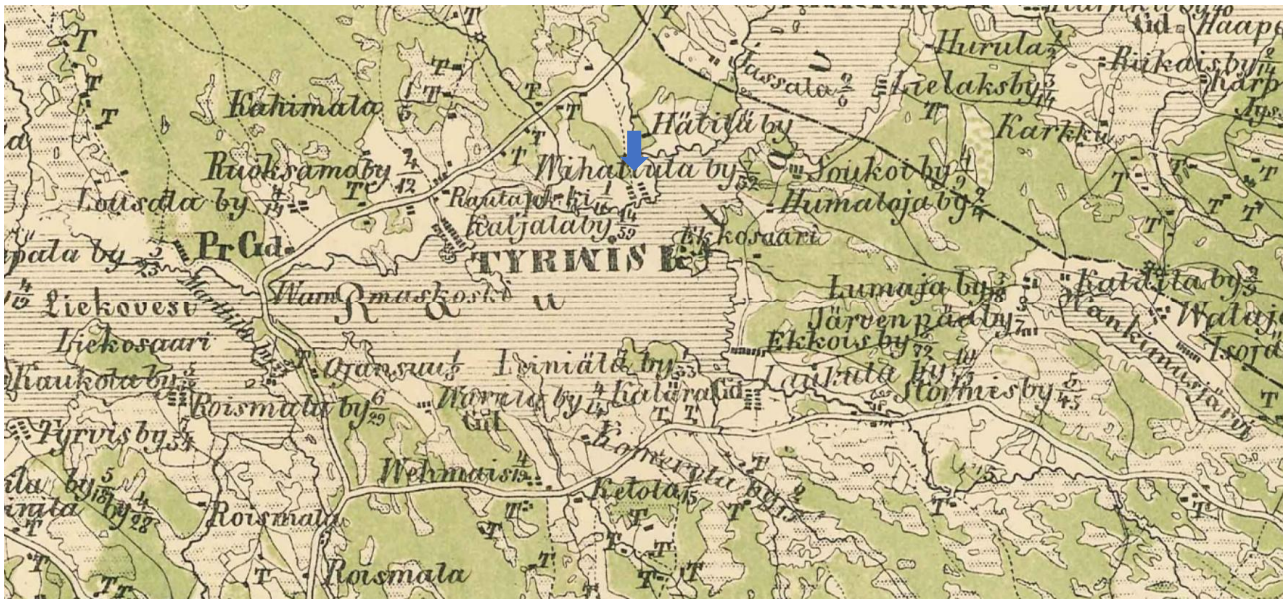
Kartta 2. Maastokartta, tutkimusalue varjostettu sinisellä. Aiemmin tunnettu muinaisjännöskahteen, Vihattulan, aluerajaus reunustettu punaisella. MK 1:11500. Karttapohja: Maanmittauslaitos



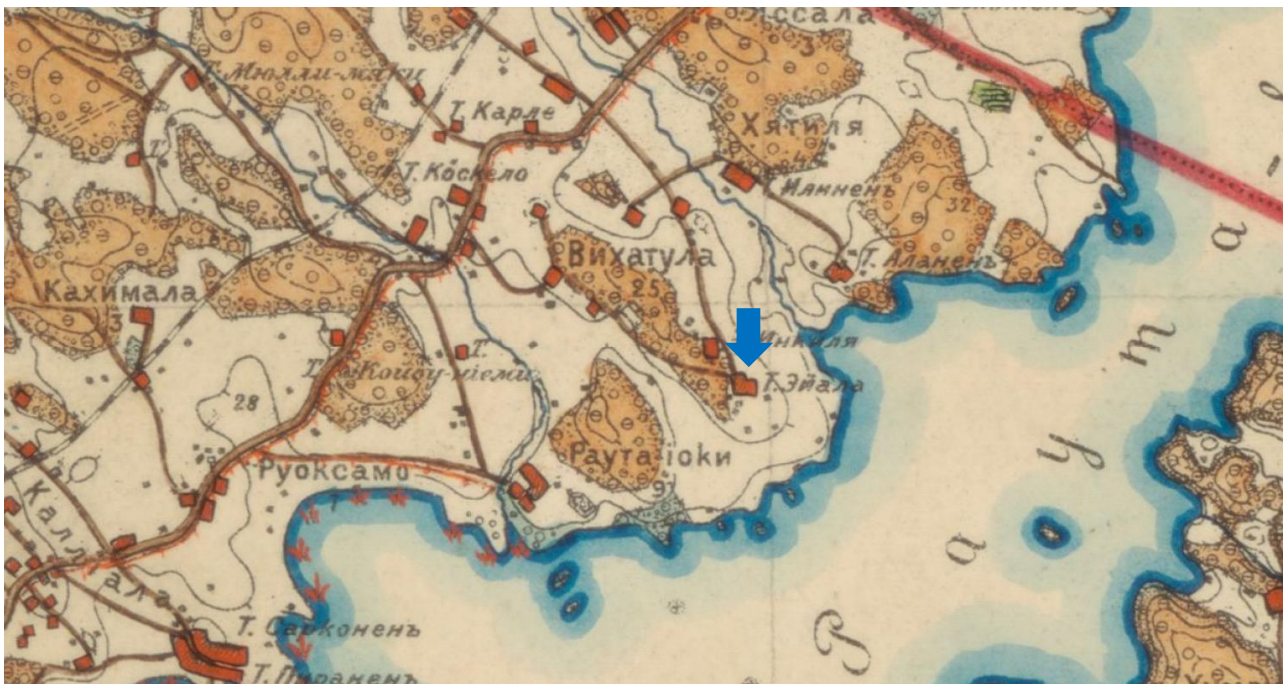
Kartta 3. Vihattulan kylä vuoden 1644 kartassa. Kylässä on tuolloin ollut kahdeksan taloa. Karttaote. Tutkimusalue ei ulotu 1600-luvun kylän alueelle. Osasuurenos. (Maanmittaushallitus, MHA maakirjakartat, Streng 1634-1698, MHA A 1 38-39)



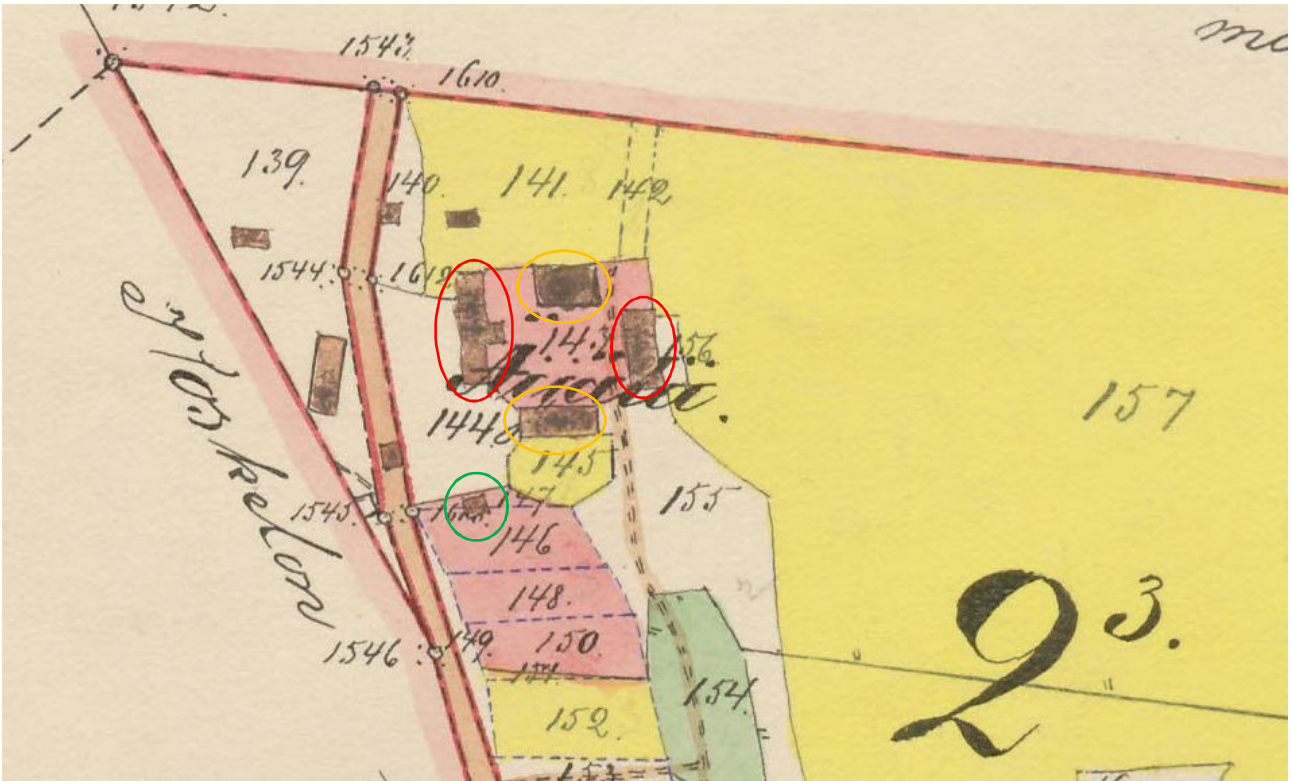
Kartta 4. Heiskasen asemointi 1700-luvun asutuksesta isojakokartan 1768 (Limon) mukaan. Tutkittu alue varjostettu sinisellä. (Heiskanen 2002)



Kartta 5. Maastokartta vuodelta 1855. Tutkimuskohde osoitettu sinisellä nuolella. Kartan mukaan Vihattulan kylässä on tuolloin ollut seitsemän taloa. Osasuurennos. (Jyväskylän yliopiston vanhat kartat-portaali, Kalmbergin kartasto R III: List 9)



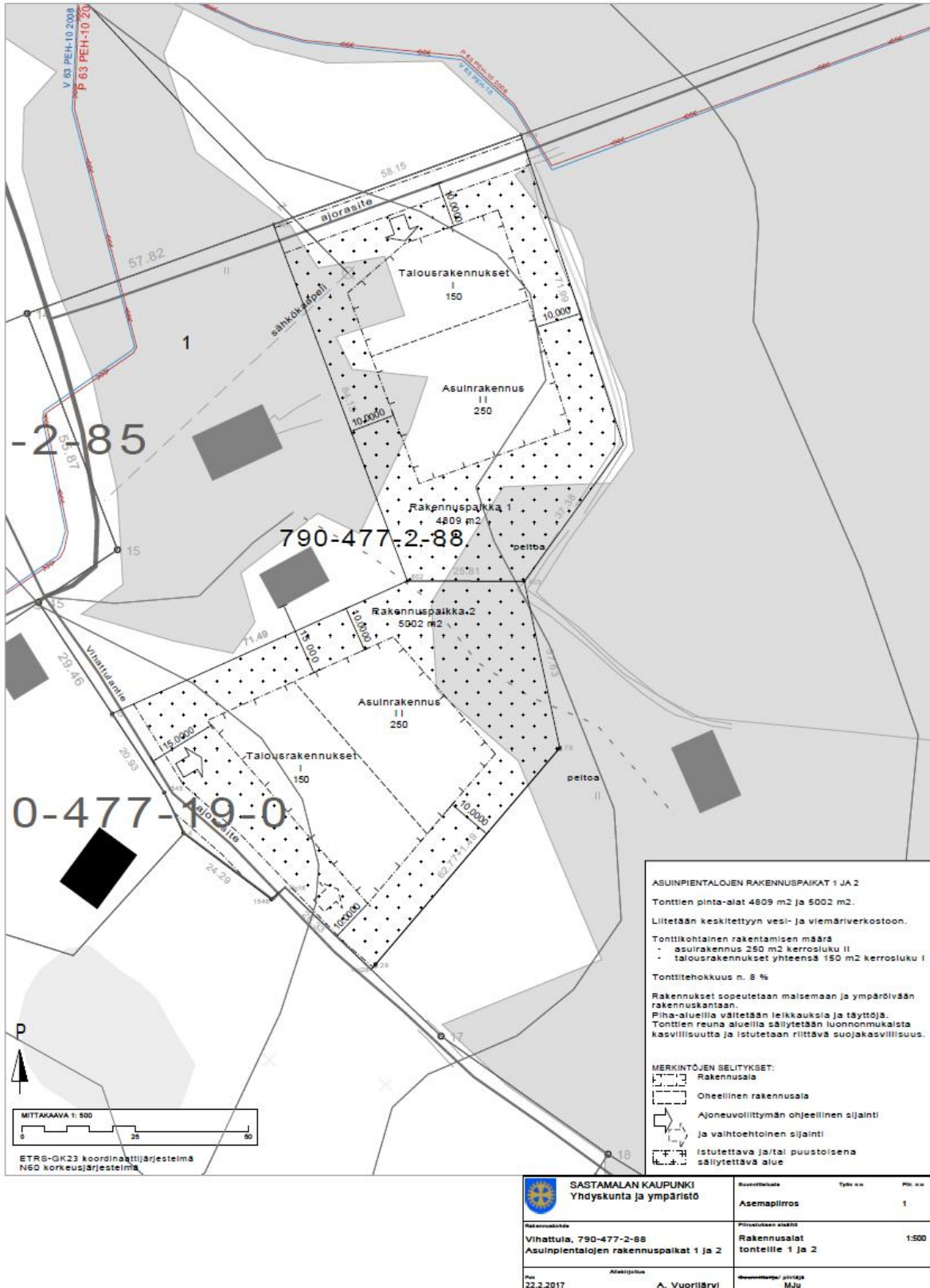
Kartta 6. Ote senaatinkartasta vuosilta 1907-1908, tutkimuskohde osoitettu sinisellä nuolella. Osasuurennos. (Kansallisarkisto, Senaatinkartasto 1907-1908 Tyrvä XVII-XVIII 20-21)



Kartta 7. Äijälän tilan vuoden 1916 lohkomiskartassa näkyvät maastossa nyt vielä pystyssä olevat (ympyröity oranssilla) ja raunioina erottuvat rakennukset (ympyröity punaisella) sekä mahdollisesti holvattu maakellari (ympyröity vihreällä). Osasuurennos. (Maanmittauslaitos, kiinteistötietopalvelu)



Kartta 8. Äijälän tila vuoden 1961 peruskartassa. Karttaan merkitty lava, jonne paikallisten asukkaiden mukaan on vielä 1960-luvulla mennyt kulkuväylä (suullinen tiedonanto). Tietä ei ole kuitenkaan merkitty karttoihin. Tutkittu alue varjostettu sinisellä. Osasuurennos. (Maanmittauslaitos, vanhat painetut kartat, Vammala 212107_1961)



Kartta 9. Suunnittelutarvehakemukseen kuuluva alueen kartta. Kartta: Sastamalan kaupunki.

1. Johdanto

Pirkanmaan maakuntamuseo suoritti Sastamalan Vihattulanniemessä suunnittelutarvehakemuksen johdosta arkeologisen tarkkuusinventoinnin toukokuussa 2018. Tutkimus kohdistui kahdelle tontille, joiden yhteispinta-ala on 9008 m². Tonteille on suunniteltu kaksi asuinpientalojen (lausunto DIAR:174/2017) rakennuspaikkaa (kartta 9). Arkeologista tarkkuusinventointia edellytettiin, koska tutkimusalueen läheisyydessä sijaitsee yksi ennestään tunnettu muinaisjäänös, Vihattulan keskiaikainen kylätontti (muinaisjäänöstunnus 1000002031). Inventoinnin lähtökohtana oli tutkia kaavamuuksessa suunnitellut tonttipaikat. Erityisesti keskityttiin niihin paikkoihin, jotka kartta- ja asutushistoriaselvityksen perusteella vaikuttivat potentiaalisilta historiallisen ajan rakenteiden sijoittumiselle. Kohdetta havainnoitiin ensin silmämääräisesti, jonka jälkeen tonttien alueita kairattiin maakairalla laajalti. Koepistoja ja -kuoppia tehtiin lapiolla etenkin niihin kohtiin, joissa joko kairauksessa havaittiin jotain kulttuurimaahan viittaavaa tai joissa oli nähtävillä joku tarkentamista vaativa rakenne (esim. peltoröykkiöt ja maakasat).

Arkeologisessa inventoinnissa havaittiin useita ennestään tuntemattomia kohteita. Mahdollinen pajarakennuksen paikka tonttien rajalla määriteltiin kiinteäksi muinaisjäänökseksi (löydöt KM 41542:1-16). Eteläisen tontin luoteiskulmassa sijaitseva holvattu maakellari määriteltiin muuksi kulttuuriperintökohteeksi (ei luetteloituja löytöjä). Maakellariin liittyi oja- ja aita-tai pengerrakenteita. Pohjoisen tontin länsireunalle sijoittui osaksi suurehkon rakennuksen peruskivet, jotka liittyvät todennäköisesti vanhaan Äijälän tilaan. Rakenne määriteltiin muuksi kohteeksi (ei luetteloituja löytöjä). Muita kivrakenteita olivat katkelmalliset aidan tai aitojen jäännökset Vihattulantien molemmin puolin eteläisen tontin rajalla sekä epäsäännöllisen muotoinen kivetty kuoppa eteläisen tontin keskellä.. Lisäksi molempien tonttien alueilla havaittiin useita kiviröykkiöitä, todennäköisiä peltoraunioita. Näiden epämääräisempien rakenteiden ikää ei pystytty määrittelemään eivätkä ne täytä kulttuuriperintökohteen kriteerejä.

Esitöissä tutkittiin alueen historialliset kartat sekä ne kirjalliset aineistot, joissa alueen asutuksesta oli tietoja. Lisäksi selvitettiin maaston muotoja ja maannosta lidar-aineistosta sekä maaperäkartoista. Esitöihin käytettiin yksi päivä, kenttätöihin kaksi päivää ja jälkitöihin kahdeksan päivää. Dokumentointi tehtiin valokuvaamalla ja sanallisilla muistiinpanoilla, kohteet merkittiin kartalle osin GPS-paikannuksen avulla, osin mittaamalla etäisyys alueen kiinteistä rakenteista tai kiintopisteistä. Raportissa koordinaatit on esitetty ETRS-TM35FIN -muodossa. Digitaaliset valokuvat on tallennettu Tampereen museoiden Siiri-tietokantaan (KYY 290). Tutkimuksesta vastasi FM Ninni Närväinen ja työn valvojana toimi Pirkanmaan maakuntamuseon arkeologi Kreetta Lesell.

Tampereella 4.7.2018

FM Ninni Närväinen

2. Tutkimusalueen sijainti ja topografia

Tutkimusalue sijaitsee Sastamalan kaupungin alueella, Rautaveden pohjoisrannalla, Vihattulanniemellä (kartat 1 ja 2), Sastamalan kirkosta n. 2,5 km lounaaseen. Kohteessa tutkittiin kahden vierekkäisen tontin alat, jotka sijoittuvat peltomaiden, vanhojen piharakennusten ja nykyisten tielinjausten väliin (kartta 9). Rautaveteen on näköyhteys peltojen yli lähes koko tutkimusalueelta. Alueen asutut rakennukset sijoittuvat Vihattulantien länsipuolelle. Tutkimusalueen eteläpuolelta alkaa Vihattulan kylätontin muinaisjännösalue.



Kuva 1. Pohjoinen tontti kuvattuna pohjoisesta. KYY290:44. Kuva: Ninni Närväinen

Alueen maaperä vaihtelee hienojakoisesta savesta peruskallioon. Pohjoisen tontin maannos oli enimmäkseen hiekkamoreenia ja kalliota, hienoja maalajeja oli vähemmän. Pohjoisella tontilla oli selvästi enemmän kiviä kuin eteläisellä tontilla. Pohjoisella tontilla oli suuria puita ja vähän aluskasvillisuutta, eteläisellä tontilla oli osin aukeaa niittymäistä maisemaa, osin hyvin tiheää kasvillisuutta. Korkeus alueella vaihtelee 67-71 mmpy, tontit olivat melko tasaisia, suuria korkeuseroja ei ollut (kuvat 1,2).



Kuva 2. Eteläisen tontin keskiosaa kuvattuna etelään. KYY290:38. Kuva: Ninni Närväinen

3. Tutkimus- ja asutushistoria

Rautavedellä on tehty laajempi osainventointi 1999, tuolloin tarkastettiin lähinnä ennestään tunnettuja muinaisjäännöksiä (Haimila 1999). Vihattulanniemellä on tutkittu vuonna 2002, jolloin Vihattulan alueen tutkimukset liittyivät historiallisen ajan muinaisjäännösten kartoittamiseen Pirkanmaan maakuntakaavan valmistelun yhteydessä. (Jussila 2002: 3). Tämän tutkimuksen kohteesta ei ole aiemmin etsitty muinaisjäännöksiä. Tutkimusalueen eteläisestä tontista n. 100 m kaakkoon sijaitsee lähin kiinteä muinaisjäännös, Vihattulan historiallinen kylätontti, 1000002031 (Jussila 2002: 59). Rautaveden pohjoisrannoilla, alle kilometrin päässä tutkimuskohteesta, sijaitsee useita muinaisjäännöksiä, rautakautisia kalmistoja sekä historiallisia kylätontteja mm. Rautajoen ja Hätilän kylissä (Muinaisjäännösrekisteri). Nykyinen Vihattulan kylä sijaitsee historiallisesta kylätontista n. kilometrin luoteeseen.

Vihattula mainitaan 1500-luvun kyläluetteloissa, tuolloin kylässä on ollut ilmeisesti yhdeksän tai kymmenen taloa (Jussila 2002: 59, Piilonen 2007: 107). Noin sata vuotta myöhemmin 1600-luvun kartalla taloja on nimetty kahdeksan (kartta 3). Unto Salo (2004: 312) katsoo Vihattulan kyläasutuksen alkaneen jo varhaiskeskiajalla. Karttojen perusteella talojen lukumäärä ja asutuksen sijoittuminen pysyivät melko muuttumattomina 1800-luvulle asti (kartat 3-5). Aivan 1900-luvun alkuun ajoittuvassa kartassa (kartta 6) Vihattula-niminen kylä on jo merkitty nykyiselle paikalleen (eli pohjoisemmaksi kuin kylätontti) ja tämän tutkimuksen alueelle on ilmaantunut erillistila. Vanhan kylän kohdalle ei ole merkitty taloja. Tutkimusalueella ei ole nykyisin asuinrakennuksia, lähin asutus on Vihattulantien länsipuolella. Suunniteltujen tonttien välissä sijaitsee kaksi rakennusta, kivinavetta ja lato (kartta 9). Karttojen perusteella vaikuttaa siltä, että nämä tutkimusalueen läheisyydessä olevat rakennukset ovat kuuluneet alkuperäiseen Äijälän tilaan, josta vuonna 1916 on lohkottu toinen tila, Vähä-Äijälä. Vanhan Äijälän tilan jäätyä pois käytöstä, Äijälä-nimi on siirtynyt pelkästään Vähä-Äijälän käyttöön. Paikallisten asukkaiden mukaan nykyinen Äijälä sijaitsee n. 100 metriä tutkimusalueesta länsiluoteeseen (kartat 7 ja 8, suullinen tiedonanto 16.5.2018).

4. Vuoden 2018 inventointi, havainnot maastossa

Inventoinnin maastotyöt suoritettiin kahtena päivänä, 16. ja 17.5. Molempina päivinä ilma oli helteinen, torstain pilvinen sää helpotti kuvaamista. Inventoinnin apuna toimivat Pirkanmaan metallinetsijät ry:n aktiiviharrastajat, Markus Kujanpää, Voitto Ryyppö ja Antti Sarkanen. Heidän tehtävänä oli paikantaa metallinetsinsignaaleja, joiden kohdalle tehtiin koepistot (kuva 4). Metallinetsinlöydöistä mikään ei osoittautunut kovin vanhaksi (pääosin viime vuosikymmenten kotitalousjätettä) eivätkä ne liittyneet kiinteisiin rakenteisiin. Pohjoisen tontin löytöjen perusteella vanhan Äijälän pihapiirin itäpuolelle sijoittunutta aluetta on käytetty 1900-luvun ajan tarpeettomaksi käyneen tavaran hävittämiseen, sillä sieltä löytyi sekä kotitalousjätettä että mm. työkoneiden osia (kuva 3).



Kuva 3. Pohjoisen tontin kaakkoiskulman moderneja kivikasoja, joiden joukossa runsaasti mm. metalliromua. KYY290:45. Kuva: Ninni Närväinen

Pääasiallisesti tutkimusmenetelmänä oli maaston ja maannoksen havainnointi silmämääräisesti sekä maakairalla. Metallinetsinsignaalien lisäksi koepistoja tehtiin niihin kohtiin, joissa kairaamalla havaittiin kulttuurimaahan viittaavaa sekä rakenteiden läheisyyteen (mm. peltoröykkiöiden viereen). Ainoa suurempi koekuoppa (n. 1x1m) avattiin maakumpareeseen, josta tuli esiin runsaasti löytöjä sekä kulttuurimaata (tarkemmin luvussa 6). Silmämääräinen havainnointi oli helpompaa pohjoisella tontilla, jossa aluskasvillisuutta oli vain vähän. Kairaaminen taas onnistui paremmin eteläisellä tontilla, sillä siellä peruskallio ei tullut heti vastaan ja maaperä oli vähemmän kivikkoista. Monin paikoin molemmilla tonteilla kallio oli 5-10 sentin syvyydellä maanpinnasta.



Kuva 4. Koepisto metallinilmaisinsignaaliin eteläisellä tontilla KYY290:37. Kuva: Ninni Närväinen

Kaava-alueen pohjoisosassa havaittiin vain muutamia rakenteiksi tulkittavia kohteita. Aivan tontin pohjoisrajalla on kaksi epämääräisen muotoista (pelto)röykkiötä (kuva 5). Tontin länsilaitaan sijoittuu selkeä suurikokoisen rakennuksen perustukset ja tonttien rajalle kumpare, jonka rakenteet ja löydöt viittaavat siihen, että paikalla on ollut paja. Lisäksi kivenavetan länsipuolella havaittiin toisen suurikokoisen rakennuksen peruskiviä (melko suuri osa oli liikkunut pois paikoiltaan), mutta tätä kohdetta ei dokumentoitu, sillä se sijaitsee tutkimusalueen ulkopuolella. (kartta 10).



Kuva 5. Pohjoisen tontin pelto-ryöykkiöt tien molemmin puolin (ympyröity sinisellä). KYY290:13. Kuva: Ninni Närväinen

Eteläisen tontin alueelta havaittiin runsaasti rakenteita. Selkeimmin tulkittavissa olivat holvattu maakellari sekä siihen liittyvä oja ja mahdollinen aitarakennelma sekä useat pelto-ryöykkiöt. Vihattulantien molemmin puolin havaittiin kivrakenteita, jotka olivat mahdollisesti paikalla sijainneen aidan osia (nykyinen tieleikkaus menee rakenteen läpi). Keskellä eteläistä tonttia havaittiin kivetty, romahtaneelta vaikuttanut maakuoppa (kuva 6). Vuoden 1961 kartassa (kartta 8) näkyvälle lavalle on mennyt kulkureitti (suullinen tiedonanto 16.5.2018), joka edelleen erottuu avoimena maastossa (kuva 7, kartta 10). Mitään tierakenteita eikä varsinaista tielinjaa kuitenkaan pystynyt näkemään. Kenttätöön yhteydessä tarkastettiin nopeasti kylätontin alue, joka myös valokuvattiin. Kylätontilla havaittiin useissa kohdissa pieniä peittämättömiä kuoppia, jotka vaikuttivat tarkoituksella kaivetuilta. Kuopat olivat selvästi muinaisjäännösalueella. Paikalliset asukkaat mainitsivat, että alueella oli mahdollisesti liikkunut edellisenä vuonna henkilöitä karttojen ja metallinilmaisimien kanssa (suullinen tiedonanto 16.5.2018).



Kuva 6. Eteläisen tontin keskiosassa oleva kivetty kuoppa. KYY290:24. Kuva: Ninni Närväinen

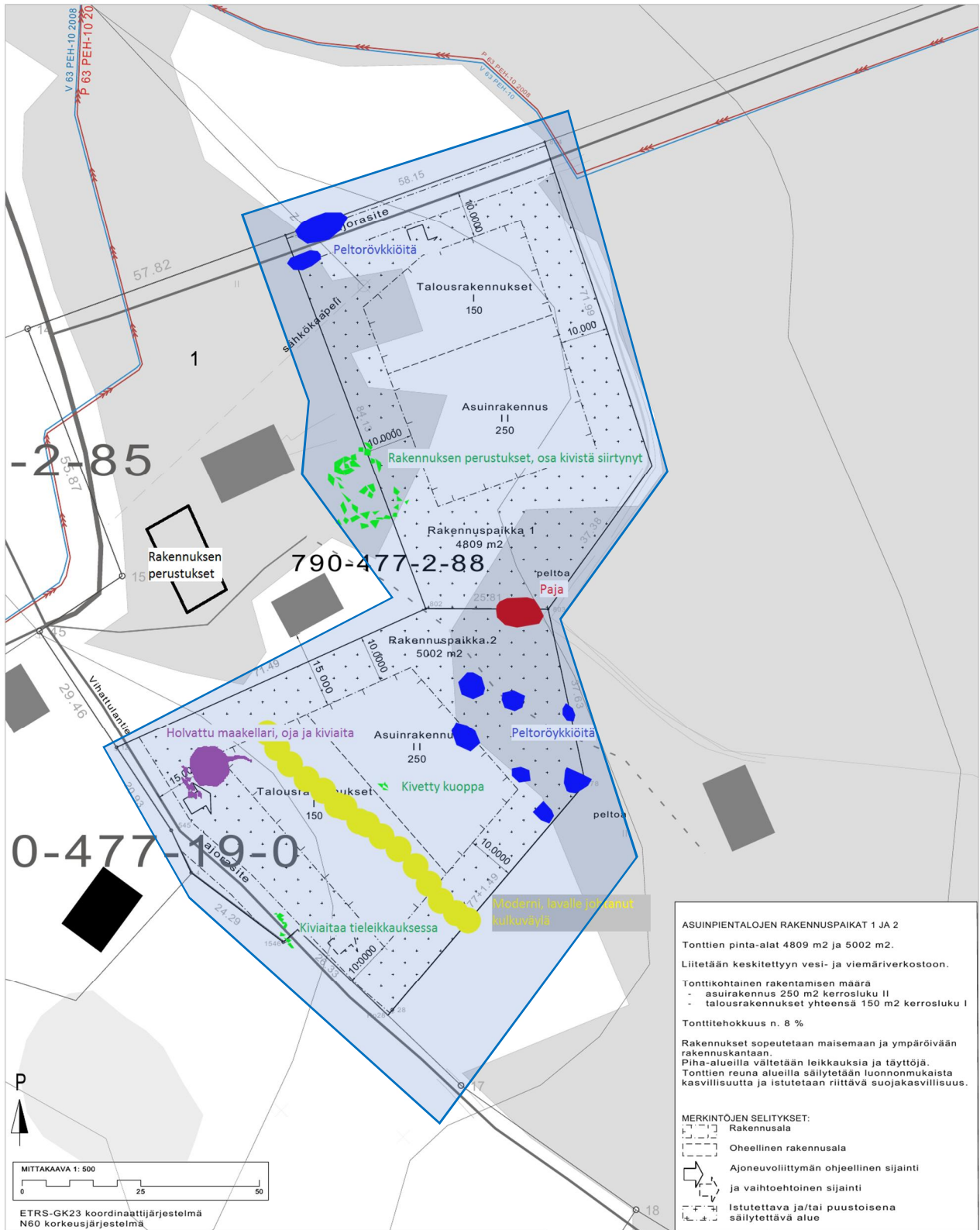


Kuva 7. Avointa vanhan kulkuväylän kohtaa eteläisen tontin keskiosissa. KYY290:29. Kuva Ninni Närväinen

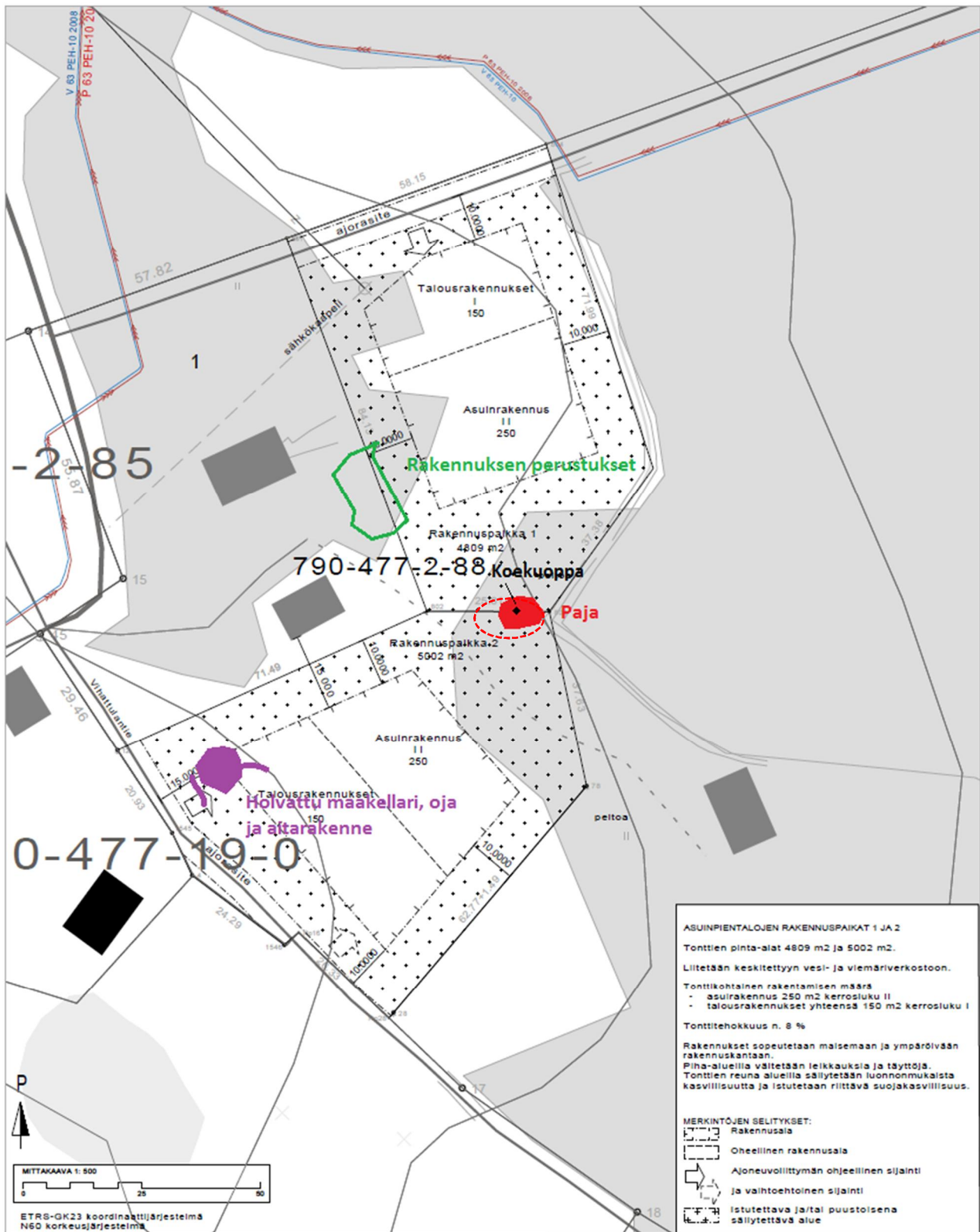
Löydetyistä kohteista kiinteäksi muinaisjännökseksi tulkittiin pajarakennuksen paikka, muuksi kulttuuriperintökohteeksi holvattu maakellari (tarkemmin luvussa 6) sekä muuksi kohteeksi rakennuksen perustukset. Peltoröykkiöt, kiviaidan jäännökset sekä kivetty maakuoppa tulkittiin liittyvän vanhan Äijälän tilan johonkin asutusvaiheeseen, mutta niitä ei pystytty tarkemmin ajoittamaan (Äijälän tilan rakenteista luvussa 7).

Inventoinnissa löydetyt kohteet:

Vihattula 2	Mahdollisen pajarakennuksen paikka	Työ- ja valmistuspaikka	Kiinteä muinaisjännös
Äijälä	Holvattu maakellari	Kivi- ja maarakenne	Muu kulttuuriperintökohde
Äijälä	Rakennuksen perustukset	Kivirakenne	Muu kohde

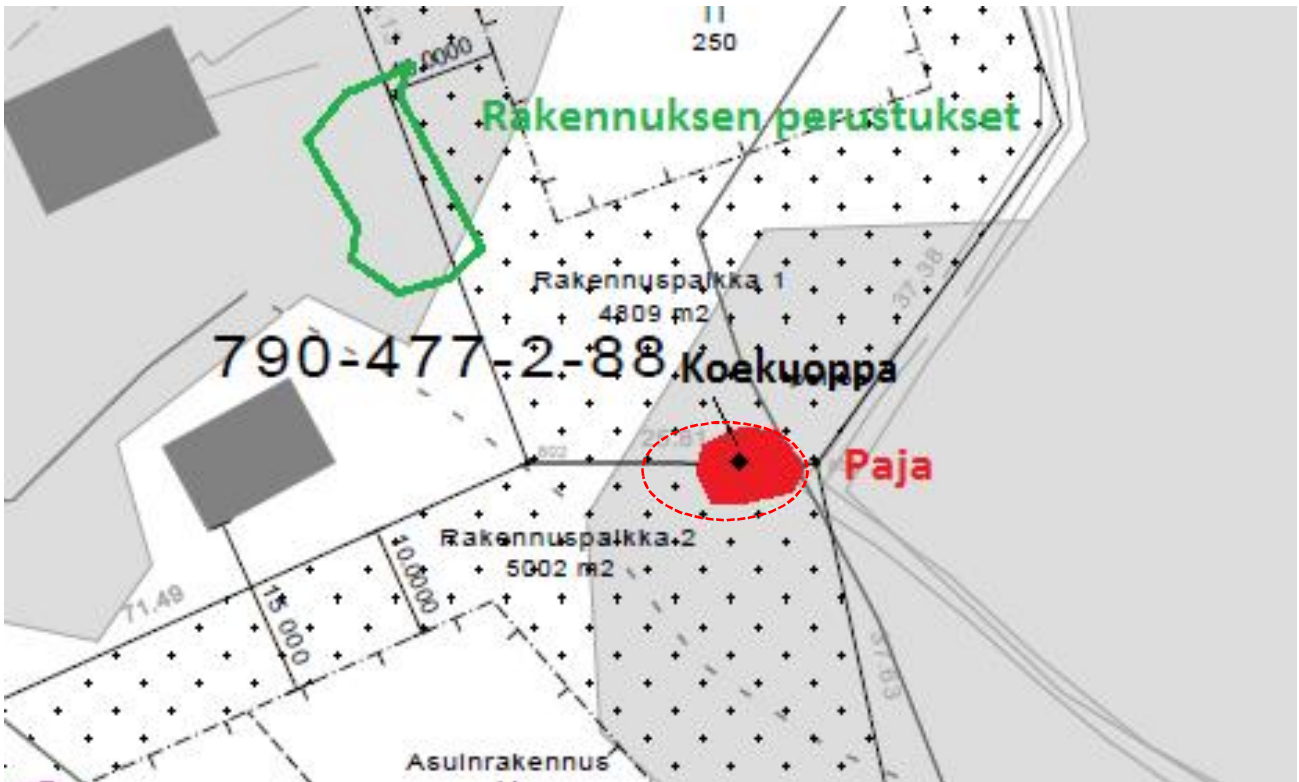


Kartta 10. Inventoinnissa tehdyt havainnot. Pajarakenteen paikka merkitty punaisella. Maakellari ja siihen liittyvät rakenteet merkitty violetilla. Kivirakenteet merkitty vihreällä. Peltorauniot merkitty sinisellä. Maastossa havaittu vanha kulkuväylä merkitty keltaisella. Tutkittu alue varjostettu sinisellä. Karttapohja: Sastamalan kaupunki.



Kartta 11. Inventoinnissa löydetty kohteet asemakaavakartalla. Pajarakenteen paikka väritetty punaisella, arvioitu muinaisjäännöksen alue ympyröity punaisella katkoviivalla. Koekuoppa merkitty mustalla pisteellä. Maakellari ja siihen liittyvät rakenteet väritetty violetilla. Rakennuksen perustukset rajattu vihreällä. Karttapohja: Sastamalan kaupunki.

5. Kiinteä muinaisjännös



Ote kartasta 11. Pajarakennuksen paikka väritetty punaisella, muinaisjännöksen arvioitu ala ympyröity punaisella katkoviivalla.

Vihattula 2, Pajarakennuksen paikka

Kohteen nimi: Vihattula 2

Laji: Kiinteä muinaisjännös

Tyyppi: Työ- ja valmistuspaikat

Tyyppin tarkenne: Paja

Ajoitus: Historiallinen

Peruskartta: 212107 Sastamala

Koordinaatit: P1 6809920.325

I1 285048.649

Aiemmat tutkimukset: -

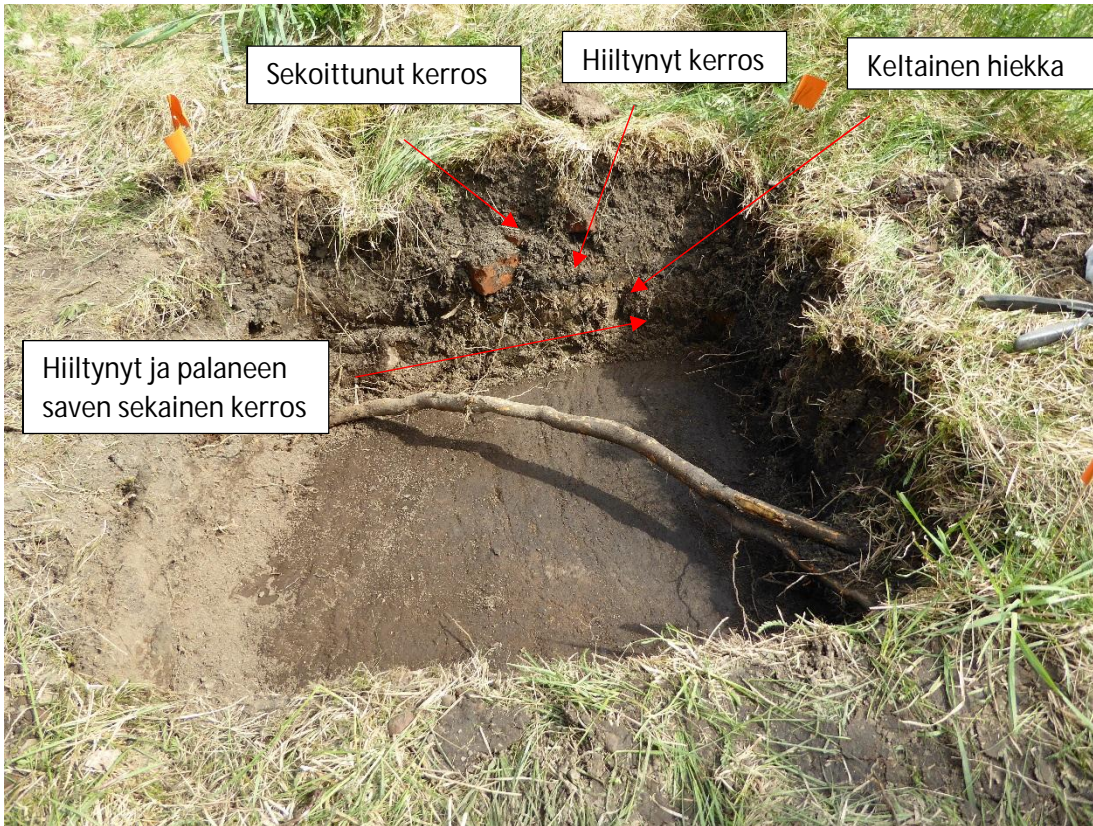
Kuvaus:

Kohde on maastossa erottuva kumpare hankesuunnitelmassa näkyvien tonttien rajalla (kartta 11). Kumpareen koko on n. 7-8 m x 4-5 m (kuva 8). Ensimmäisten havaintojen perusteella kohde vaikutti peltoröykkiöltä, mutta kairattaessa rakenteessa ei tuntunut olevan kovin paljon kiviä ja useassa kohdassa maannoksessa näkyi selkeät värjäytymät sekä hiltynyttä maata. Kairaushavaintojen perusteella kumpareen avattiin aluksi 50 x 50 cm koekuoppa, jota heti

sekoittuneen kerroksen kaivamisen jälkeen laajennettiin 1 x 1 m:n kokoiseksi (kartta 11). Koekuopassa oli pintamaan poiston jälkeen n. 15-20 cm paksu sekoittunut kerros, jossa näkyvissä tiiliä, hiiltä ja hyvin runsaasti löytöjä. Sekoittuneen kerroksen alta tuli täysin hiiltynyt palokerros n. 2 cm, jonka alta keltainen hiekka laikuittain n. 5 cm. Hiekan alla oli paikoin kovaksi palanut savikerros, paikoin toinen hiilen sekainen palokerros n. 5 cm. Toisen palaneen kerroksen alta tuli vielä tummanruskea hiekka, n. 5 cm, jonka alla pohjamaana kallio kaikkialta koekuopan alueelta (kuvat 9,10). Kaikissa kulttuurimaakerroksissa oli löytöjä. Kohde on rajattu maastossa näkyvän kumpareen ympärille (kartassa punaisella katkoviivalla), kairattaessa värjäytyneitä kulttuurimaata näkyi vielä usean metrin etäisyydellä kumpareesta. Löytöinä otettiin talteen mm. rautaesineiden katkelmia, nauloja, rautakuonaa sekä palanutta savea. Kulttuurimaakerroksista tulleet löydöt on luetteloitu yhtenä kerroksena (kerros 2, KM 41542:7-16). Sekoittuneesta kerroksesta (kerros 1, KM 41542:1-6) otettiin talteen vain ne löydöt, jotka vaikuttivat liittyvän pajan toimintaan. Kumpare tulkittiin löytöjen, sijainnin ja maakerrosten perusteella pajarakennuksen paikaksi. Itse rakennuksesta ei löytynyt kiinteitä rakenteita. Sijainnin huomioon ottaen paja on saattanut kuulua Vihattulan kylätonttiin ja mahdollisesti 1700-luvun asutukseen (kartta 4).



Kuva 8. Kumpare ja siihen tehty koekuoppa kuvattuna itään. KYY290:1. Kuva: Ninni Närväinen



Kuva 9. Koekuopan itäprofiili pohjaan kaivamisen jälkeen. KYY290:4. Kuva: Ninni Närväinen



Kuva 10. Pohjaan kaivettu koekuoppa pajarakenteessa. KYY 290:5. Kuva: Ninni Närväinen

6. Muu kulttuuriperintökohde



Ote kartasta 11. Maakellari ja siihen liittyvät rakenteet väritetty violetilla.

Äijälä, holvattu kivikellari

Kohteen nimi: Äijälä?

Laji: Muu kulttuuriperintökohde

Tyyppi: Kivirakenne

Tyyppin tarkenne: Kivikellari

Ajoitus: Historiallinen

Peruskartta: 212107 Sastamala

Koordinaatit: P1 6809901,239

I1 284985,997

Aiemmat tutkimukset: -

Kuvaus:

Kohde on holvattu kivikellari n. 10 metrin etäisyydellä Vihattulantiestä. Rakenteen mitat ovat 3-4 x 8 m, korkeus 2 m. Kellari on paksun karikekerroksen peittämä ja sen katon päällä kasvaa suurikokoinen kuusi (kuva 11). Osa kellarin rakenteista vaikuttaa melko moderneilta (oviaukkoon tehty muuraus) ja sisätiloihin jätetyistä tavaroista päätellen tilaa on käytetty varastona vielä 1900-luvun puolivälin jälkeen (kuva 12). Kellarin päällä kasvava kuusi ja rakennustapa kuitenkin

viittaavat siihen, että rakennus on tehty 1800-luvun puolella. Kellariin liittyy näyttävä ojarakenne, jonka tarkoituksena on ollut johtaa keväiset sulamisvedet pois oviaukosta (kuva 15). Lisäksi kellarin ja Vihattulantien välissä on melko suurista lohkotuista kivistä rakennettu, sortuneen näköinen, katkelmallinen aita (kuvat 13,14). Irrallisia lohkokiviä on monin paikoin kellarin välittömässä läheisyydessä. Kohteesta ei tullut löytöjä. Kellari tulkittiin muuksi kulttuuriperintökohteeksi, sillä vaikka se vaikuttaa olevan yli 100 vuotta vanhempi rakenne, se on kuitenkin ollut käytössä vielä 1900-luvun loppupuolella eikä siten täytä kiinteä muinaisjäännöksen määritelmää.



Kuva 11. Maakellari ja sen päällä kasvava kuusi. KYY290:21. Kuva: Ninni Närväinen



Kuva 12. Maakellarin oviaukon ja sisätilojen rakenteita. KYY290:19 Kuva: Ninni Närväinen



Kuva 13. Maakellari etelästä kuvattuna. KYY290:16 Kuva: Ninni Närväinen

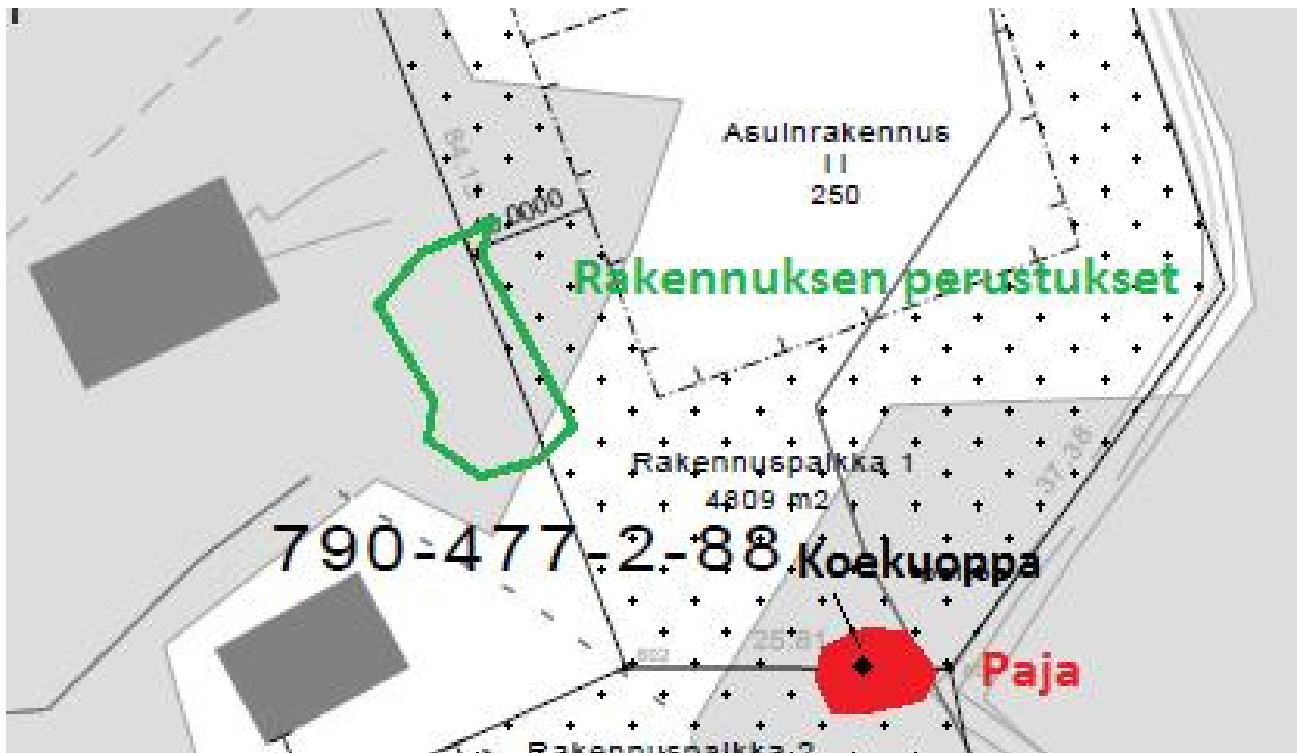


Kuva 14. Kivirakenne maakellarin ja tien välissä. KYY290:23. Kuva: Ninni Närväinen



Kuva 15. Maakellari ja oja kuvattuna länteen. KY290:15. Kuva: Ninni Närväinen

7. Muu kohde



Ote kartasta 11. Rakennuksen kiviperustukset rajattu vihreällä.

Äijälä?, rakennuksen perustukset

Kohteen nimi: Äijälä 2?

Laji: Muu kohde

Tyyppi: Kivirakenteet

Tyyppin tarkenne: Rakennuksen perustukset

Ajoitus: Historiallinen

Peruskartta: 212107 Sastamala

Koordinaatit: P1 6809944,489

I1 285023,247

P2 6809955,989

I2 285016,747

Aiemmat tutkimukset: -

Kuvaus:

Suurikokoisen rakennuksen kiviperustukset vanhan Äijälän tilan pihapiirissä. Kohde sijaitsee pohjoisen tontin länsireunassa, 12 metrin etäisyydellä ladosta (eteläpääty) ja 8 metrin etäisyydellä kivenavetasta (pohjoispääty). Rakenteen koko on 9-10 m x 18 m. Osa perustusten kivistä on siirtynyt pois alkuperäisiltä paikoiltaan ja länsiseinän rakenne on selvästi levinnyt. Rakennuksen muoto on kuitenkin helposti hahmotettavissa maastossa (kuvat 16,17). Valtaosa kivistä on suuria lohkokiviä. Rakennuksen pohjoispäädystä on ladottu erillinen, tiiviimpi rakenne hieman

pienemmistä kivistä. (kuva 19). Myös rakenteen keskellä on kiviä (kuva 18). Rakenteesta otettiin löytöinä punasavikeramiikka-astian ja lasiesineen palat, mutta niitä ei luetteloitu (kuva 20). Kivirakenne tulkittiin karttojen (kartat 6-8) perusteella liittyväksi vanhaan Äijälän tilaan ollen yhden piharakennuksista. Äijälän tila lienee perustettu 1800-luvun puolenvälin jälkeen (kuva 21). Todennäköisesti rakennukset (toiset kiviperustukset ovat navetan länsipuolella, kartta 10) on purettu 1930- ja 1960-lukujen välissä. Kohde määriteltiin muuksi kohteeksi ja siihen (eli Äijälän tilan 1900-luvun alkupuoliskon asutukseen) liittynevät myös tutkimusalueella havaitut kiviaitojen katkelmat, peltoröykkiöt sekä kivetty kuoppa (kartta 10).



Kuva 16. Rakennuksen perustukset kuvattuna idästä. KYY290:9. Kuva: Ninni Närväinen



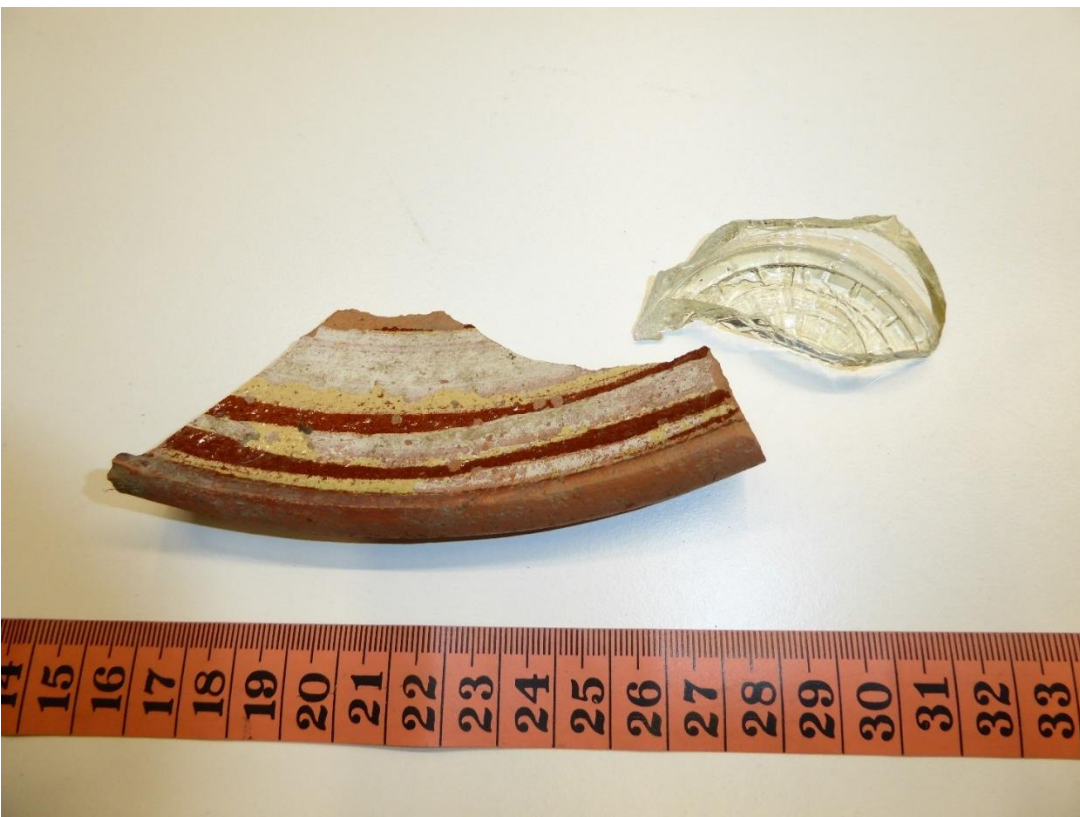
Kuva 17. Rakennuksen perustukset kuvattuna etelästä. KYY290:6. Kuva: Ninni Närväinen



Kuva 18. Rakennuksen perustusten keskeltä kuvattuna pohjoiseen. KYY290:7. Kuva: Ninni Närväinen



Kuva 19. Rakennusten perustusten pohjoispäädyn kivirakenne. KYY290:11. Kuva: Ninni Närväinen



Kuva 20. Rakennusten perustuksista löytyneet esineet. KYY290:47. Kuva: Ninni Närväinen



Kuva 21. Äijälän tilan kavinavetta, seinäkivessä vuosiluku 1864. KYY290:46. Kuva: Ninni Närväinen.

8. Yhteenveto

Pirkanmaan maakuntamuseo suoritti toukokuussa 2018 Sastamalan Vihattulanniemessä arkeologisen tarkkuusinventoinnin. Tutkimusalueella ei oltu aiemmin tehty inventointia eikä sieltä tunnettu arkeologisia kohteita, joilla olisi vaikutusta tonttien rakentamisen suunnitteluun. Vuoden 2018 tutkimuksissa suunniteltujen tonttien alue tarkastettiin kokonaan sekä kajoamattomilla että kajoavilla menetelmillä. Koska tutkimuskohteen läheisyydessä sijaitsee kylätontti, kiinnitettiin erityisesti huomiota historialliselta ajalle ajoittuviin asutustoiminnan jälkiin. Tarkkuusinventoinnin tuloksena voitiin todeta, että maastossa on näkyvissä useita merkkejä alueen pitkäaikaisesta maankäytöstä ja asutustoiminnasta.

Tutkimuksissa löydettiin yksi uusi kiinteä muinaisjäänös, Vihattula 2, historialliseen aikaan ajoittuvan pajarakennuksen paikka. Lisäksi havaittiin yksi kulttuuriperintökohde, Äijälä 1, historialliseen aikaan ajoittuva holvattu maakellari. Vanhaan Äijälän tilaan todennäköisesti kuuluneen rakennuksen perustukset tulkittiin muuksi kohteeksi. Äijälän 1800-luvun tai 1900-luvun asutukseen liittyvät myös eri puolilla suunnittelualueetta havaitut peltoröykkiöt sekä kivaitojen katkelmat ja keskellä eteläistä tonttia ollut kivetty kuoppa.

Lähdeluettelo:

Painetut lähteet:

Haimila, M. 1999: Rautaveden osainventointi 1999. Tampereen museot, maakunnallinen yksikkö, arkeologisia raportteja 1999.

Piilonen, J. 2007: Sastamalan historia 2. Vammala.

Salo, U 2004: Sastamalan historia I,1. Esihistoria. Hämeenlinna.

Sähköiset lähteet:

Kansallisarkisto, maanmittauslaitoksen digitoitu kartta-aineisto : <http://digi.narc.fi/digi/>

Kansallisarkisto, Suomen asutuksen yleisluettelot: <http://digi.narc.fi/digi/dosearch.ka?o=0>

Maanmittauslaitos, kiinteistöpalvelu: <https://www.maanmittauslaitos.fi/asioi-verkossa/kiinteistotietopalvelu>

Maanmittauslaitos, vanhat painetut kartat: <http://vanhatpainetutkartat.maanmittauslaitos.fi/>

Muinaisjäännösrekisteri: https://www.kyppi.fi/palveluikkuna/mjreki/read/asp/r_default.aspx

Painamattomat lähteet:

Jussila, T. 2002: Pirkanmaan historiallisen ajan muinaisjäännösten maastoinventointi syksyllä 2002. Pirkanmaan maakuntamuseon arkisto.

Heiskanen, J. 2002: Vammala, Rautaveden alueen historiallinen kartta-analyysi.

Suullinen tiedonanto:

Äijälän tilan nykyiset asukkaat 16.5.2018

