

Sastamala 2018

Tyrvää - Myllymaa saneerettavan voimalinjan arkeologinen inventointi



Horilankoski.

Jaana Itäpalo ja Hans-Peter Schulz 8.6.2018



KESKI-POHJANMAAN ARKEOLOGIAPALVELU



Tiivistelmä

Keski-Pohjanmaan Arkeologiapalvelu suoritti arkeologisen inventoinnin Sastamalassa Tyrvään voimalaitoksen ja Myllymaan välillä saneerettavalla voimalinjalla 110 kv. Maastotyön suorittivat FM Jaana Itäpalo ja MA/FM Hans-Peter Schulz 21.4.-27.4.2018 3 kenttätyöpäivän aikana. Työn tilaaja on FCG Suunnittelu ja tekniikka Oy.

Inventoitu johtolinja kulkee pohjoisesta Lakkiniemeltä Kaukolaan Tyrvään voimalaitoksen eteläpuolelle, etelässä linja ylittää Kokemäenjoen ja sivuaa Liekoveden rantoja. Inventoidun linjan pituus oli sivuhaaroinen n. 15,5 km. Ennen inventointia linjauksen alueelta oli tiedossa *Kaukolan* laaja ja merkittävä rautakautinen röykkiö- ja kalmistoalue ja *Hartolankosken* kivikautinen asuinpaikka, joka on osin päällekkäinen Kaukolan kohteen kanssa. Myös valtakunnallisesti merkittävä rakennettu kulttuuriympäristökohde (RKY) Kokemäenjoen voimalaitokset Tyrvään voimalaitos sijaitsee kohdealueella.

Inventoinnissa löytyi 1 uusi muinaisjäänös, joka on 1800-1900-luvun vesimyllyn ja -sahan paikka Horilankoskessa ja yksi uusi kulttuuriperintökohde, joka on Jokirannan vesimyllyn paikka. Entuudestaan tunnetut Kaukolan ja Hartolankosken kohteet olivat ennallaan. Kauempana linjasta sijaitsevassa röykkiökohteeksi luokitellussa Sepän kohteessa löydettiin uusia rakenteita.

Voimajohto sijoitsee Kaukolan ja Hartolankosken muinaisjäänösalueilla. Muut tarkastetut arkeologiset kohteet sijaitsevat linjasta n. 200-300 metrin etäisyydellä. Johtolinja kulkee myös rakennetun kulttuuriympäristön kohteen (RKY) *Kokemäenjoen voimalaitokset Tyrvään voimalaitos* alueella.

Sisällysluettelo

S.

1. Perustiedot.....	3
2. Lähtökohdat ja menetelmät.....	3
2.1. Tutkimushistoria.....	5
2.2. Menetelmä.....	5
3. Maisema, topografia ja geologia.....	5
4. Alueen maankäytön historiaa	14
5. Tulokset.....	17
6. Yleiskartta.....	18
7. Kohdehakemisto.....	19
8. Kohdetiedot.....	19
9. Aineistoluettelo.....	29



1. Perustiedot

Selvitysalue: Saneerettava voimalinja Tyrvää – Myllymaa, yhteensä n. 15,5 km

Tilaaaja: FCG Suunnittelu ja tekniikka Oy

Laji: osainventointi

Kenttätyöaika: 21.4.-27.4.2017, 3 kenttätyöpäivää

Karttanumerot: TM35-lehtijako MML M3431R, M3342R (mk 1:20000)

vanha yleislehtijako MML 212104, 212105 (mk 1:20000)

Korkeus: n. 52,5-77,5 m mpy

Koordinaattijärjestelmä: ETRS-TM35 FIN -tasokoordinaatisto

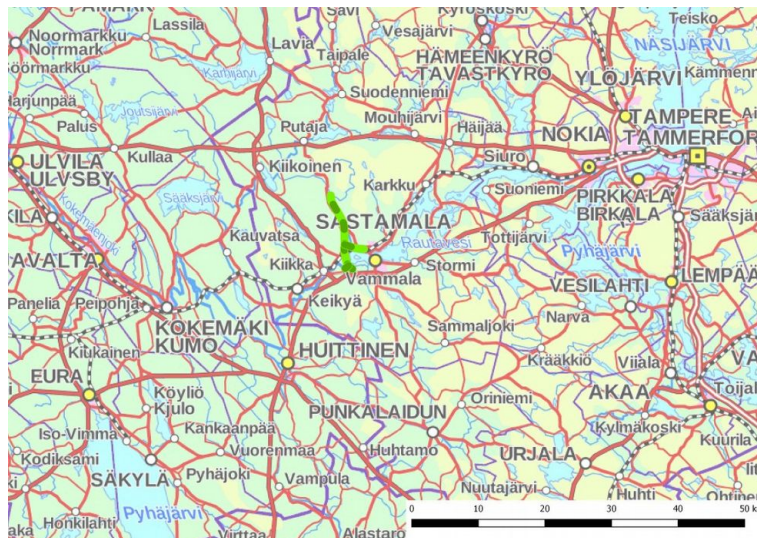
Aiemmat löydöt: *Kaukola*, KM 11579:1-9 Rk. Kalmistol., KM 11634:1-299 Polttohautal., KM 21671 Kalmistol., KM 33392:1-6 Kalmistol., KM 33393:1-11 Kalmistol., KM 33938:1-18 Kalmistol., KM 35468:1-4 Keramiikkaa, palanutta savea ja luuta, kuonaa, KM 34680:1-6 Asuinpaikka- ja kalmistol., KM 35011:1 Palanutta savea, KM 36761:1-161 Asuinpaikkalöytöjä, KM 37450:1-24 Asuinpaikkal., KM 4429:17 Hautalöytöjä ym., KM 5353:1-3 Polt. Luita, poltettua savea, hiilenpalasia

Hartolankoski, KM 34680:5-6

Aiemmat tutkimukset: *Kaukola*, Juhani Rinne kaivaus 1903, Juhani Rinne kartoitus 1905, Alfred Hackman kaivaus 1912, Arne Mikael Tallgren kaivaus 1913, Hjalmar Appelgren-Kivalo kaivaus 1913, Carl Fredrik Meinander & Helmer Salmo kartoitus 1946, Oiva Keskitalo kaivaus 1946, Carl Fredrik Meinander kaivaus 1946, Jorma Leppäaho kaivaus 1946, Helmer Salmo kaivaus 1946, Helmer Salmo kaivaus 1947, Jorma Leppäaho kaivaus 1948, Helmer Salmo kaivaus 1948; Aarni Erä-Esko inventointi 1949, Anna-Liisa Hirviluoto tarkastus 1972, Jukka Luoto kaivaus 1972, Anne Vikkula kartoitus 1982, Matti Bergström kaivaus 1984, Helena Ojala kartoitus 1985, Matti Bergström kaivaus 1986, Tuula Heikkurinen-Montell tarkastus 1993, Olli Soinen tarkastus 1996, Virva Lompola kartoitus 2000, Hanna-Maria Pellinen kartoitus 2002, Hanna-Maria Pellinen kartoitus 2003, Vadim Adel kartoitus 2004, Ulla Lähdesmäki koekaivaus 2004, Päivi Kankkunen koekaivaus 2005, Vadim Adel tarkastus 2007, Vadim Adel kaivaus 2007, Aija Teinonen valvonta 2008, Hannu Poutiainen, Tapani Rostedt, Antti Bilund ja Timo Jussila inventointi 2011, Ulla Moilanen koekaivaus 2014, Ulla Moilanen kaivaus 2014, Kreetta Lesell tarkastus 2014, Jan-Erik Nyman valvonta 2015, Jan-Erik Nyman koekaivaus 2016, Kalle Luoto, Valvonta 2017, ei vielä tarkempia hanketietoja rekisteriportaalisissa.

Hartolankoski, Vadim Adel kartoitus 2004, Hannu Poutiainen inventointi 2011

Seppä, Tapani Rostedt inventointi 2011.



Taustakartta Mml/2018

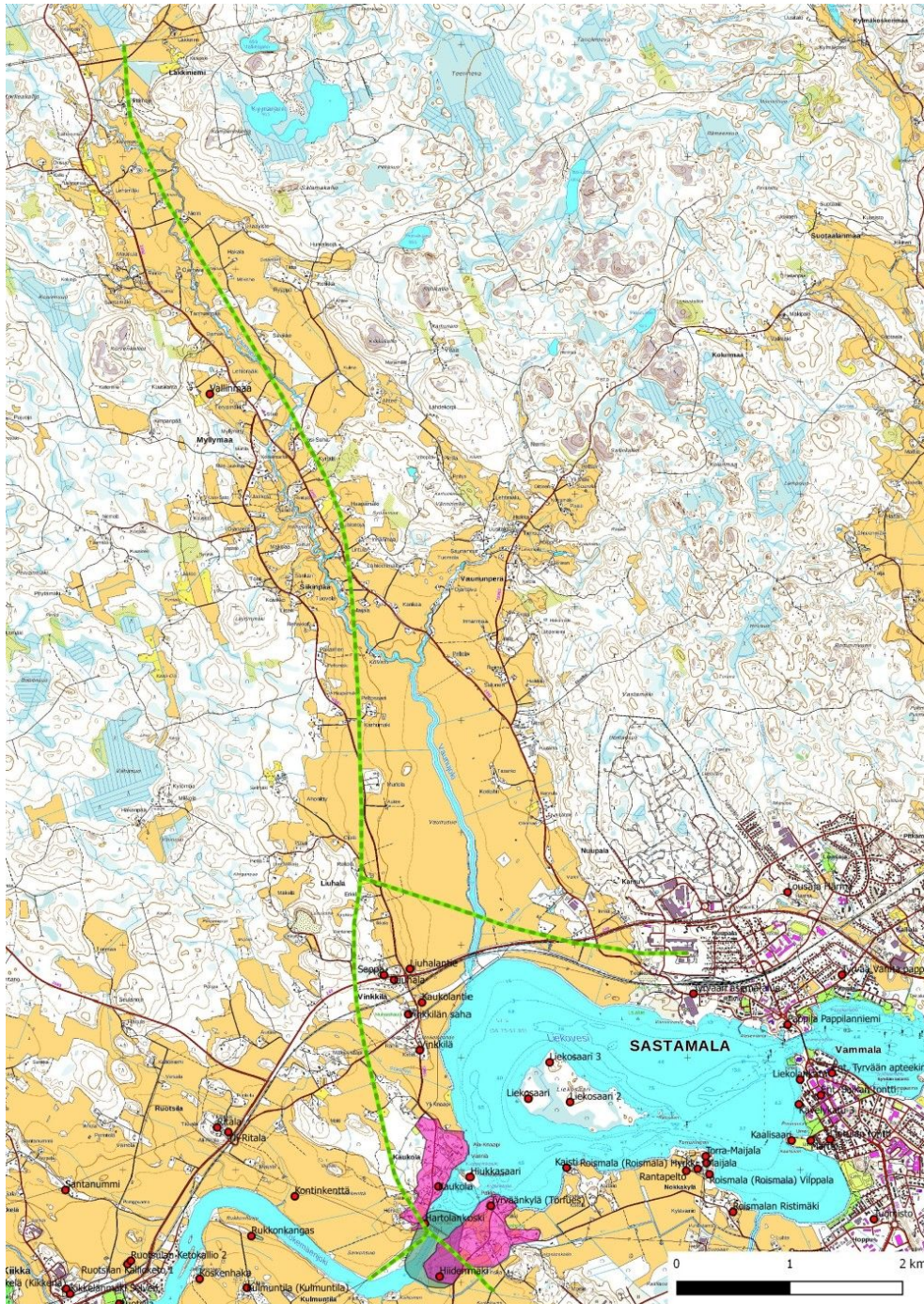
Voimajohtolinja vihreänä viivana.

2. Lähtökohdat ja menetelmät

Sastamalassa Tyrvään voimalaitoksen ja Myllymaan välistä voimalinjaa 110 kv suunnitellaan saneerettavaksi. Inventoitu linja kulkee pohjoisesta Lakkiniemeltä etelään Kaukolaan Tyrvään voimalaitoksen eteläpuolelle. Sen pituus oli sivuhaaroinen n. 15,5 km. Ennen inventointia kohdealueelta oli tiedossa Kaukolan laaja ja merkittävä rautakautinen röykkiö- ja kalmistoalue ja Hartolankosken kivikautinen asuinpaikka, joka on osin päällekkäinen Kaukolan kohteen kanssa. Myös valtakunnallisesti merkittävä rakennettu kulttuuriympäristökohde (RKY) *Kokemäenjoen voimalaitokset Tyrvään voimalaitos* sijaitsee kohdealueella.



Tämä selvityksen tavoite on kartoittaa linjauksen alueelta arkeologiset kohteet, jotta ne voidaan huomioida voimalinjan saneerauksen suunnittelutyössä.



Lähtötilanne ennen inventointia: tunnetut arkeologiset kohteet punaisena ympyränä, voimalinjan alueella sijaitsevien kohteiden rajaukset punaisena, kohdetiedot Museoviraston rekisteriportaalin mukaan. RKY-alue Kokemäenjoen voimalaitokset Tyrvään voimalaitos vihreänä. Voimalinja vihreänä viivana. Taustakartta 4/2018 Mml.



2.1. Tutkimushistoria

Alueen arkeologiset tutkimukset ovat keskittyneet Kaukolan kohteeseen. Kohdetta on tutkittu ja kartoitettu useaan otteeseen 1900-luvun alusta lähtien. Vuonna 1946 alueen kartoittivat kokonaan C. F. Meinander ja H. Salmo. Tämän jälkeen kartoitusta on tehty osa-alueittain, viimeksi Vadim Adel 2004 (Pirkanmaan Maakuntamuseo). Kartoitus koski myös nyt kohteena olevaa muinaisjäännösalueen osaa. Samoin vuonna 2011 tehty Kaukolan-Liuhalan-Ruotsilan vesihuoltolinjan inventointi (Hannu Poutiainen, Tapani Rostedt, Antti Bilund ja Timo Jussila, Mikroliitti Oy). Kulttuuriympäristön palveluikkunan hankerekisterin mukaan vuonna 2017 on tehty Hartolankoskientien varrella kaapelityön valvontaa Kaukolan kohteessa. Tutkimuksen tiedot eivät ole vielä käytettävissä.

Vuoden 2011 inventoinnissa mainitaan katsotun suotuisia alueita myös vesihuoltolinjauksen ulkopuolella, muuten aiemmista inventoinneista mikään ei näyttäisi ainakaan tarkemmin koskeneen nyt kohteena olevia alueita Siikinpäästä pohjoiseen.

2.2. Menetelmä

Inventoinnin aikana olosuhteet olivat hyvät, koska aluskasvillisuutta ei ollut juuri lainkaan ja peltoalueet enimmäkseen muokattuina. Johtolinjauksen muutostyöt sijoittuvat olemassa olevalle johtoaukealle, ja rakentamisessa johtoaukea ei levenisi. Paikoin kuitenkin tarkastettiin kaukanakin linjasta olevia alueita, jos oli viitteitä muinaisjäännöksistä, ja näin löytyikin uusia kohteita.

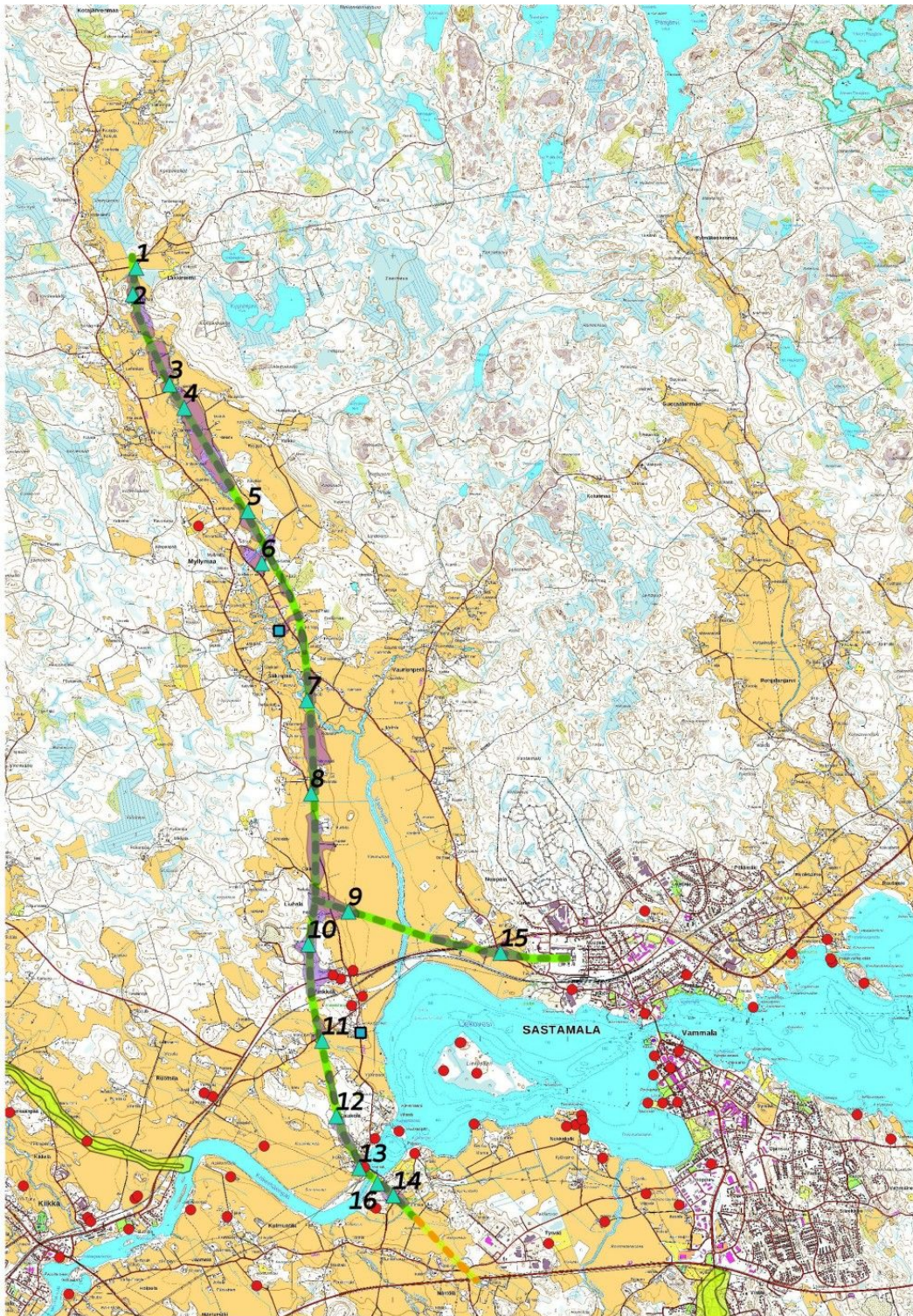
Maastoinventointi perustui esiselvitykseen, alueella ja lähistöllä tehtyjen aiempien arkeologisten selvitysten tuloksiin, Museoviraston arkeologisista kohteista ylläpitämään digitaaliseen tietokantaan, maaperäkarttoihin, korkeusmalliin, korkeusprofiiliin ja laserkeilausaineistoon. Historiallisten karttojen ja kirjallisuuden avulla selvitetiin asutushistoria ja historialliset elinkeinot. Lähihistorian maankäytön vaikutuksia maisemaan ja arkeologisiin kohteisiin arvioitiin maastohavainnoinnin lisäksi mm. vanhimpien vuosina 1961-62 laadittujen peruskarttojen avulla. Kenttätömenetelmät olivat tavanomaisia: pintahavainnointi, koekuoppien kaivaminen ja kaivaus käsikärrällä.

3. Maisema topografia ja geologia

Inventointialue oli pääosin peltoa. Eteläosassa linja kulkee Liekoveden länsipuolella ja ylittää Liekoveden alapuolella Hartolankosken. Pitemmän matkan linjaus kulkee peltojen ulkopuolella vain linjan eteläpäässä Kaukolan kyläasutuksen länsipuolella. Pohjoisessa linja ylittää useassa kohtaa Vaunujoen, joka on paikoin meandroiva.

Maaperä on hiekkamoreeni ja savea. Asutus on keskittynyt hiekkamoreenia oleville kohoumille ja mäkipaikeille, savea olevat alavat alueet ovat melkein kokonaan peltoa. Alue on pääosin loivasti kumpuilevaa ja korkeuserot ovat pääosin pieniä, selviä korkeuseroja esiintyy vain Hartolankosken molemmin puolin, missä sitä on enimmillään yli 8 m / 100 m. Alueella sijaitsee laajoja tasaisia peltoalueita.

Liekoveden pintaa säännöstele Tyrvään voimalaitos. Liekovesi on entinen järvi ja nykyään Rautaveden osa.



Inventoidut alueet violettina, valokuvauspaikat numeroitu. Tunnetut arkeologiset kohteet punaisena ympyränä.



1. Linja Lakkisesta etelään.



2. Pirttimäen talo ja kalliot, kuva etelään.



3. Lötjösenmäki luoteeseen.



4. Ojansivun kohdalla eteläkaakkoon.



5. Linjan Vaunujoen ylitys Lehtomäen itäpuolella, kuva luoteeseen.



6. Uuden-Sahan talon aittoja.



7. Peltoalue Majjalaan koilliseen.



8. Peltosaaren kohdalla koilliseen.



9. Linjan itäinen haara Liuhalasta kaakkoon.



10. Liuhala, Rantasen kohdalla pohjoiseen.



11. Linja Mäki-Knaapista etelään.



12. Kaukolan metsäistä aluetta etelään.



13. Hohkon koillispuolista peltoa kaakkoon.



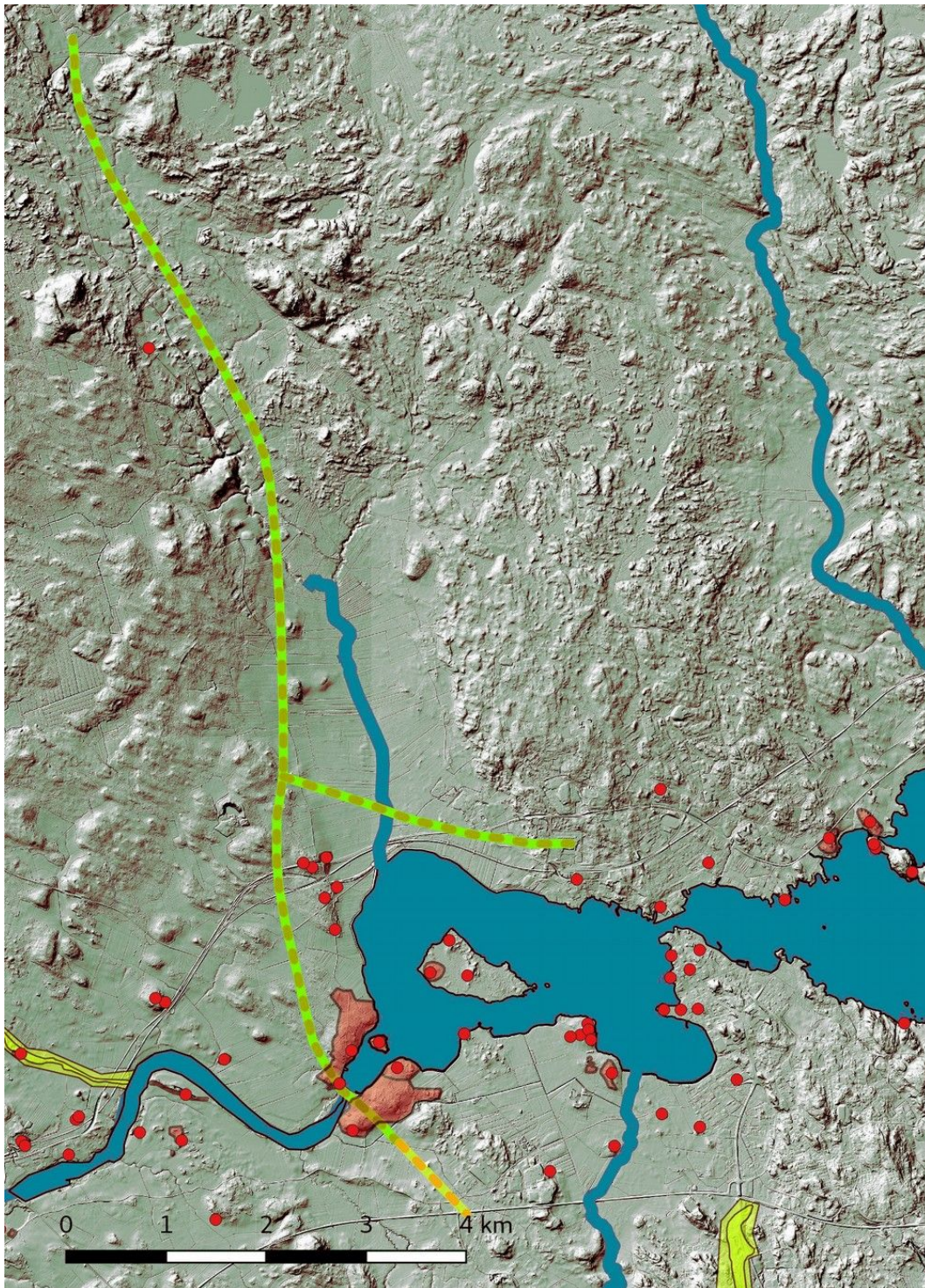
14. Hiidenmäeltä kaakkoon.



15. Nuupalan suuntaan itään.



16. Hartolankosken voimalaitos on RKY-alueella, kuva pohjoiseen.

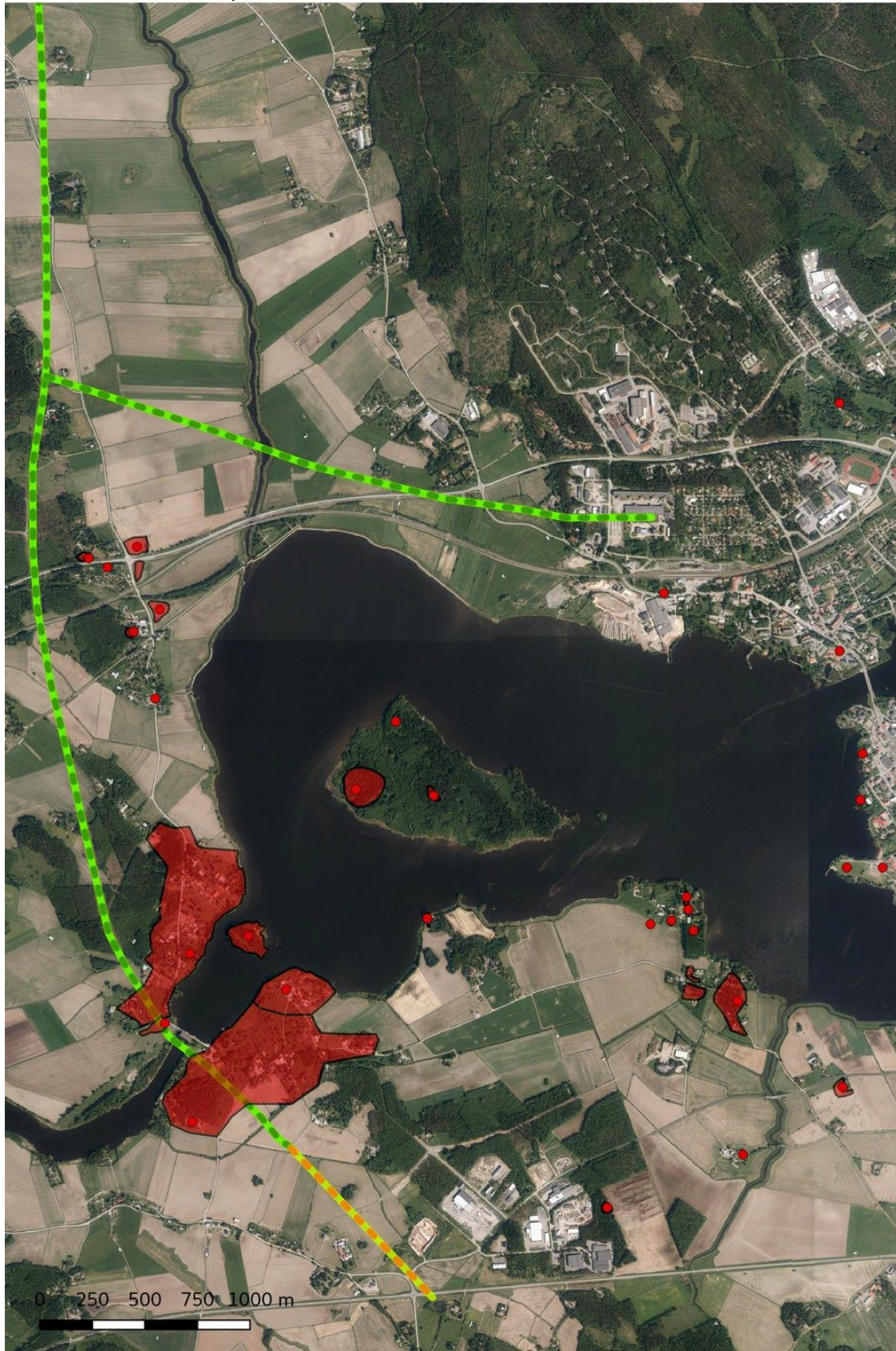


Johtolinjaus vinovalovarjosterasteria vasten 2 m DEM. Vesistöt merkitty sinisenä, harjut vihreänä. Tausta-aineistot MML (4/2018) ja <http://www.syke.fi/avoindata>. Tunnetut arkeologiset kohteet punaisina ympyröinä ja alueina Museoviraston kulttuuriympäristön palveluikkunan mukaan.

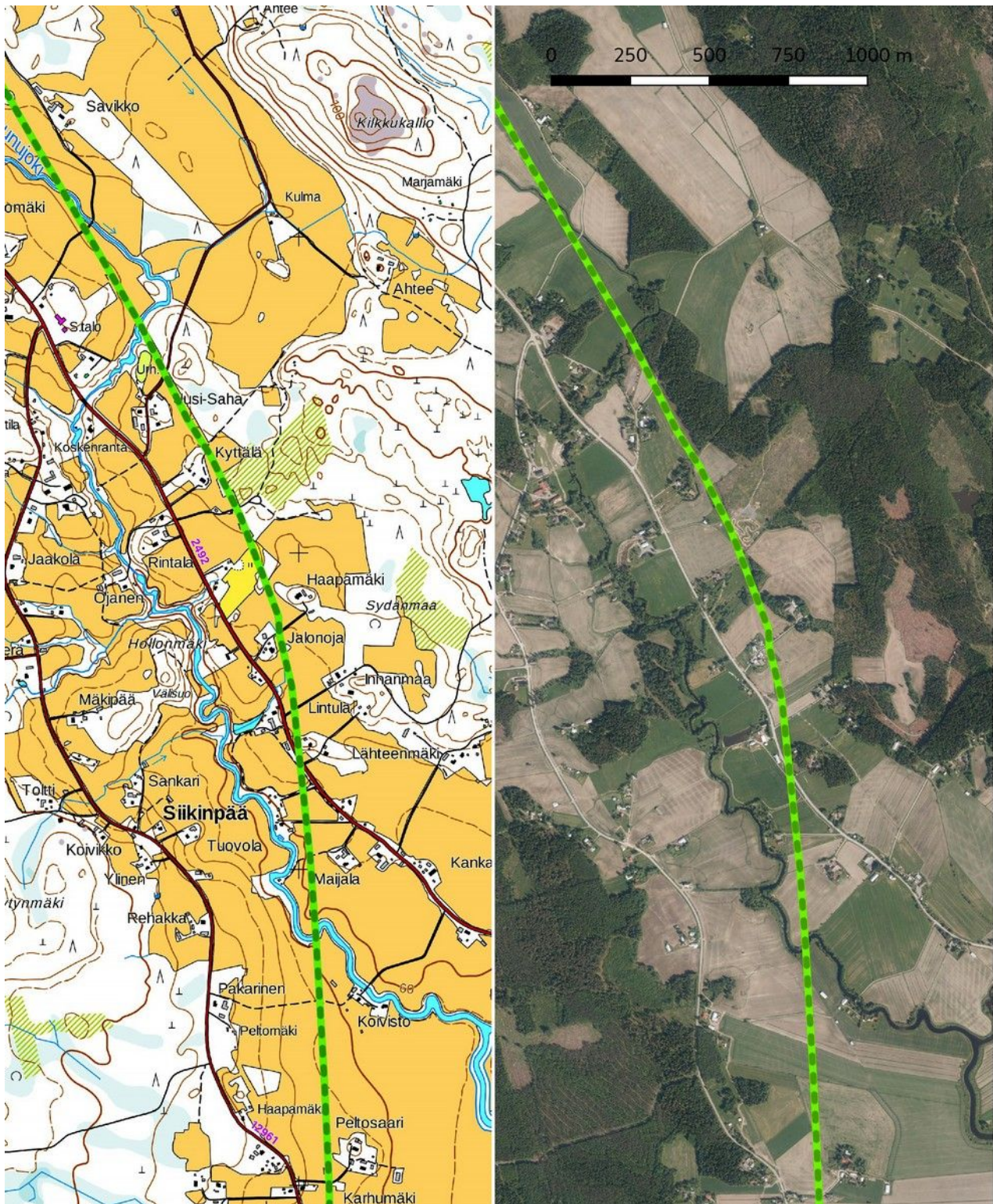


Johtolinjaus ortokuvalla

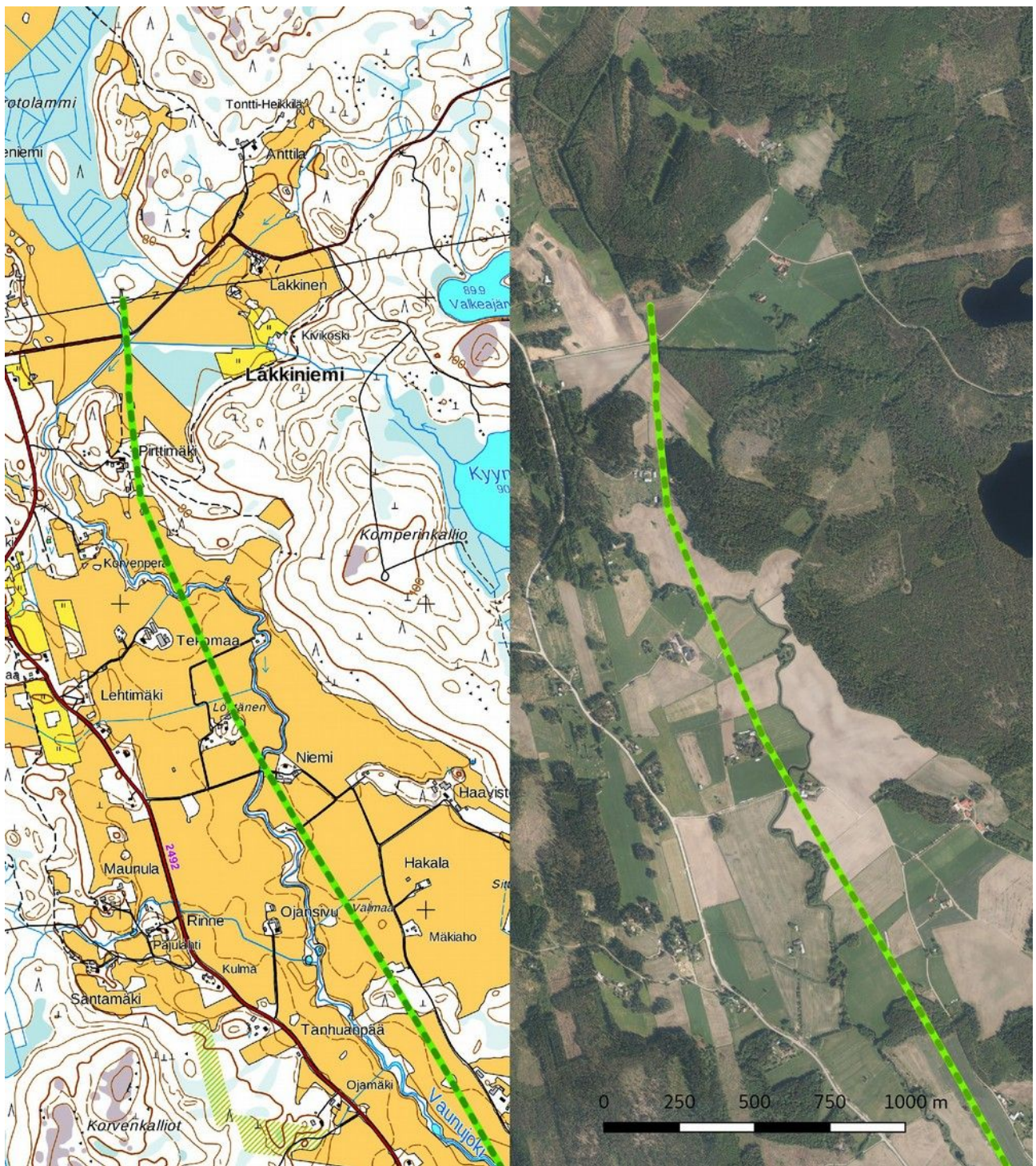
Tausta-aineistot MML (4/2018) ja <http://www.syke.fi/avoindata>. Tunnetut arkeologiset kohteet punaisina ympyröinä museoviraston rekisteriportaalin mukaan.



Osa 1.



Osa 2.



Osa 3.



4. Alueen maankäytön historiaa

Esihistoriallinen aika

Alueen sijaintikorkeus 52,5-77,5 m mpy vastaa kivikauden mesoliittisen jakson lopun ja varhaiskampakeraamista aikaa. Melkein kaikki tunnetut kohteet johtolinjan lähistöllä sijaitsevat muinaisen ja nykyisen Liekoveden ranta-alueella. Linjauksella sijaitsee Hartolankosken kivikautinen asuinpaikka, mistä löytyi vuoden 1946 rautakautisten löytöjen lisäksi mm. kivikautisia keramiikan ja hiottujen kiviesineiden kappaleita. Toinen lähitöltä tunnettu kivikautinen asuinpaikka sijaitsee Sastamalantien varrella Vinkkilän kyläasutuksen pohjoispuolella n. 450 linjasta itään. Paikalta on löytynyt 20 kpl kvartseja suhteellisen laajalta alueelta. Alueella suorite- tussa kaivutyön valvonnassa vuonna 2012 ei tehty löytöjä tai saatu merkkejä kulttuurikerroksista. Edellisestä etelään sijaitsee myös kivikautinen asuinpaikka pellolla, josta on havaittu kvartseja ja palanutta luuta pellon pinnasta.

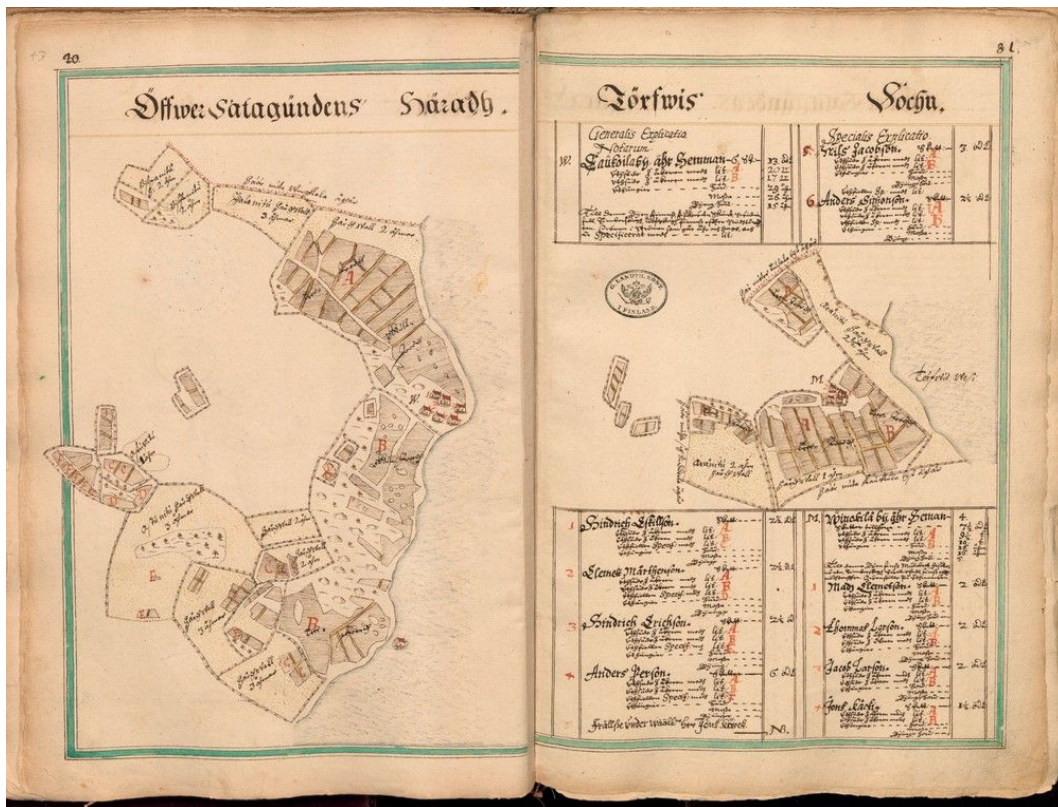
Kohdealueella osin sijaitseva Kaukolan kalmisto on Kokemäenjoen vesistön laajin rautakautinen kalmisto, jonka esinelöydöt on voitu ajoittaa nuoremmalta roomalaisajalta viikinkiajalle eli n. 200-1000-luvulle. Linjasta n. 200 ja 400 metrin etäisyydellä kohteissa Seppä ja Vinkkilän saha on röykkiötä, Sepän kohteen röykkiöt ovat kuitenkin epävarmoja. Lisäksi voimalinjan läheisyydessä Tyrvään aseman eteläpuolella on sijainnut kalmisto, joka on tuhoutunut.

Historiallinen aika

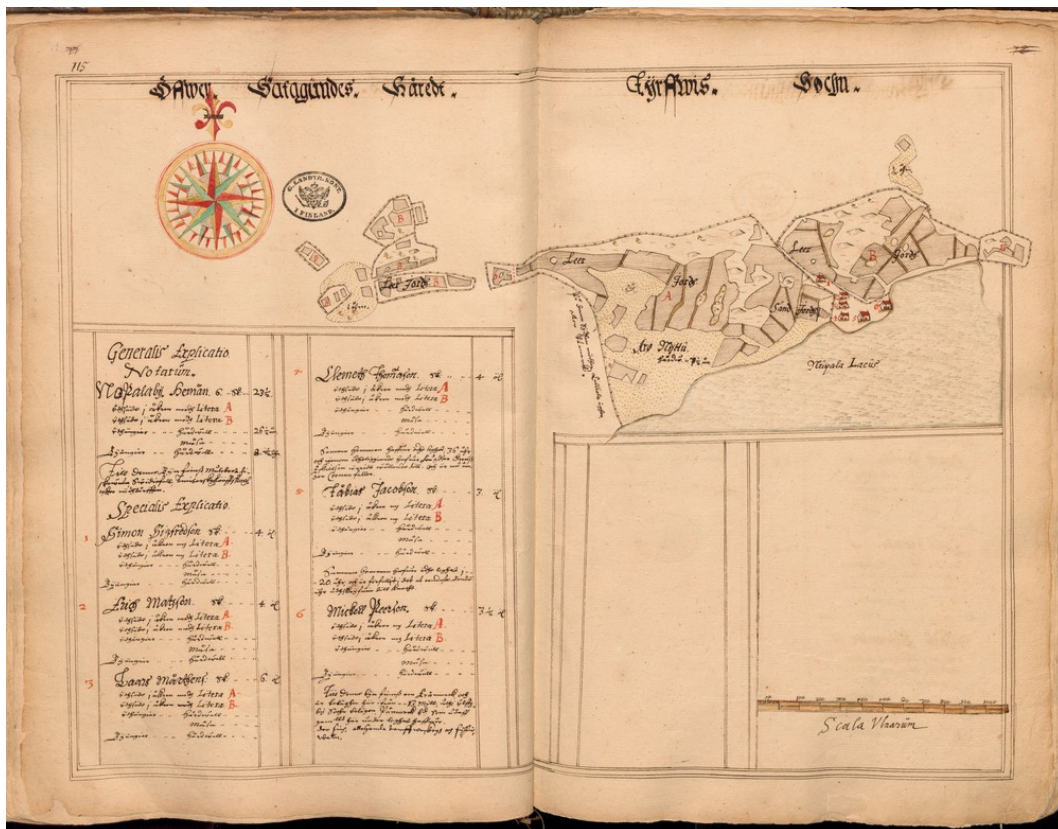
Kohdealueella sijaitsee historiallisen Ylä-Satakunnan Tyrvään hallintopitäjän Kaukolan, Kallialan ja Tyrväänkylän jakokunnat, joiden alueella vanhin kirjallisista lähteistä tunnettu historiallinen asutus on syntynyt 1400-1500-luvuilla (Seppo Suvanto, Satakunnan historia 3, s. 11, 57 ja Juhani Piilonen, Sastamalan historia 2, s. 106-107, 111). Lähimmät kantatalojen paikat sijoittuvat linjauksesta n. 300-500 metrin etäisyydelle. Kylät sijaitsevat rautakautisten kalmistojen alueella tai läheisyydessä ja voi olettaa, että vanhin historiallinen asutus oli jatkumoa esihistorialliselle asutukselle.

Kaukolan eli Kiimajärven jakokunnan maat sijaitsevat Liekoveden ja Kokemäenjoen pohjoispuolella ja ylsivät Kiikan Luhdanojalta Vaunuojalle. Myöhemmin Tyrvääseen kuuluivat vain Kaukola, Vinkkilä ja Liuhala. Vinkkilä ja Liuhala syntyivät mahdollisesti Kaukolan siirtokyliksi (Piilonen 2007, s. 110). Kaukolan kylän nimi mainitaan ensimmäisen kerran 1469 (Piilonen, s. 110). Jonas Strengin maakirjakartassa 1644 Kaukolaan on merkitty kuusi taloa. Rakennukset olivat tiiviinä ryhmänä Kaukolankosken niskassa. Liuhalassa oli 1400-luvun puolivälissä yksi talo ja ennen vuotta 1469 kolme taloa. Jonas Strengin vuoden 1644 karttaan Liuhalaan on merkitty viisi taloa. Tyrväänkylä mainitaan ensimmäisen kerran 1411 tai mahdollisesti jo 1390 (Piilonen 2007, s. 113). Jonas Strengin kartassa 1644 Tyrväänkylässä oli 9 taloa. Pukin ja Pakilan talot sijaitsevat edelleen historiallisella kylätontilla. Nuupalaan on mekrittä Jonas Strengin kartalle kuuden talon ryhmä. Kohdealueen pohjoisosassa asutus on syntynyt pääosin isonvihan jälkeen.

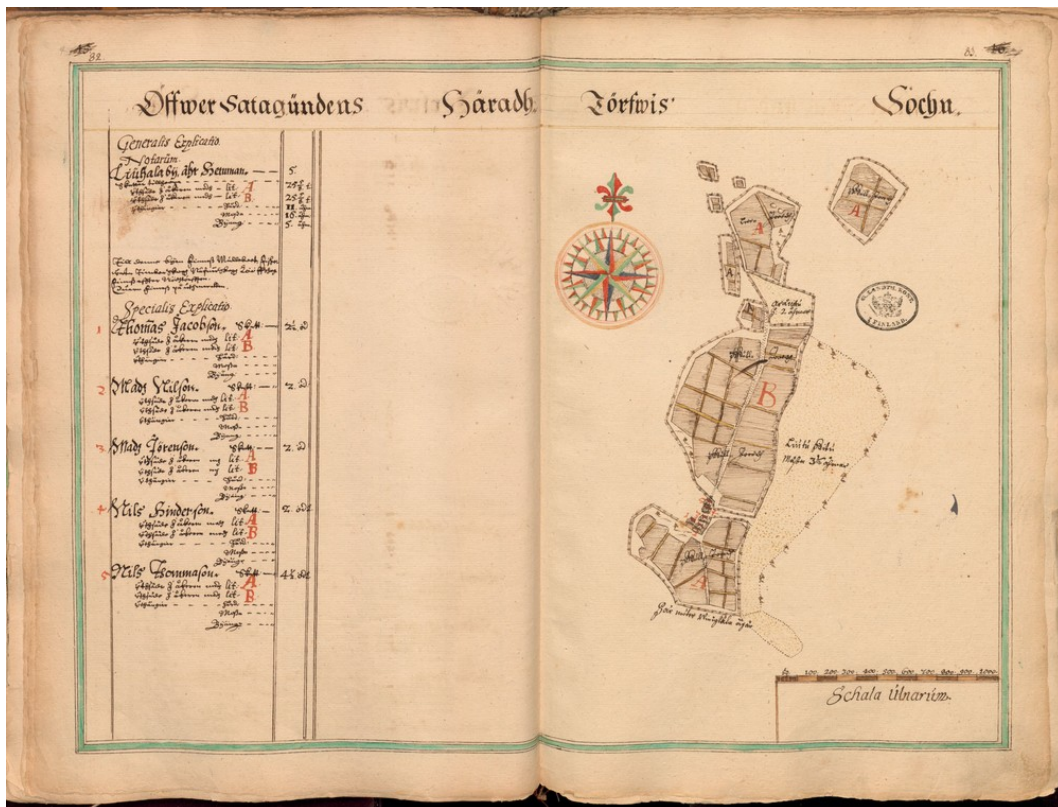
Maatalous on ollut alueella voimakasta. 1870-luvulla alkanut metsätalouden voimistuminen vaikutti maatalouden koneistumiseen ja edelleen kasvuun. Karjatalouden varsinainen kasvu alkoi vasta 1900-luvun puolella (Juhani Piilonen, Sastamalan historia 3, s. 40-60). Uitot Kokemäenjoella alkoivat viimeistään vuonna 1862 ja jatkuivat seuraavan vuosisadan puolivälin. Sahateollisuuden yleisen nousun aikana 1870-luvulla jatkui Sastamalassa puutavaran tuotanto aiemmin perustetuilla sahoilla (Piilonen, 1997, s. 126, 133). Hartolankosken ensimmäiset voimalat rakennettiin 1906 ja 1913 (Piilonen, 1997, s. 142-146).



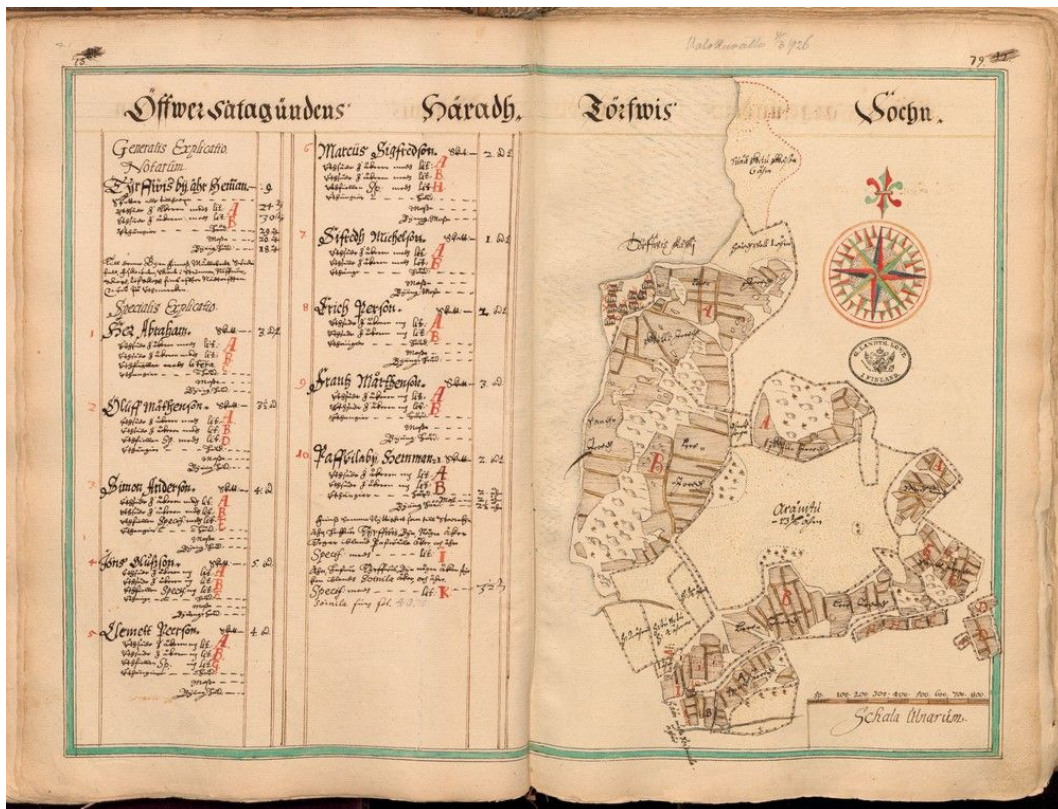
Maakirjakartta vuodelta 1644 Vinkkilästä. Kartta: KA, MHA A 1 80-81 Öffwer Satagündens Häradh, Törffwis Sochn.



Maakirjakartta vuosilta 1634-1646 Nuupalasta. Kartta KA, MHA A 1 115 Öffwer Satagündens Häradh Tyrffwis Sochn.



Maakirjakartta v. 1634-1646 Liuhalasta. Kartta: KA MHA 1 82-83.



Maakirjakartta v. 1634-1646 Tyrväänkylästä. Kartta: KA MHA 1 78-79.



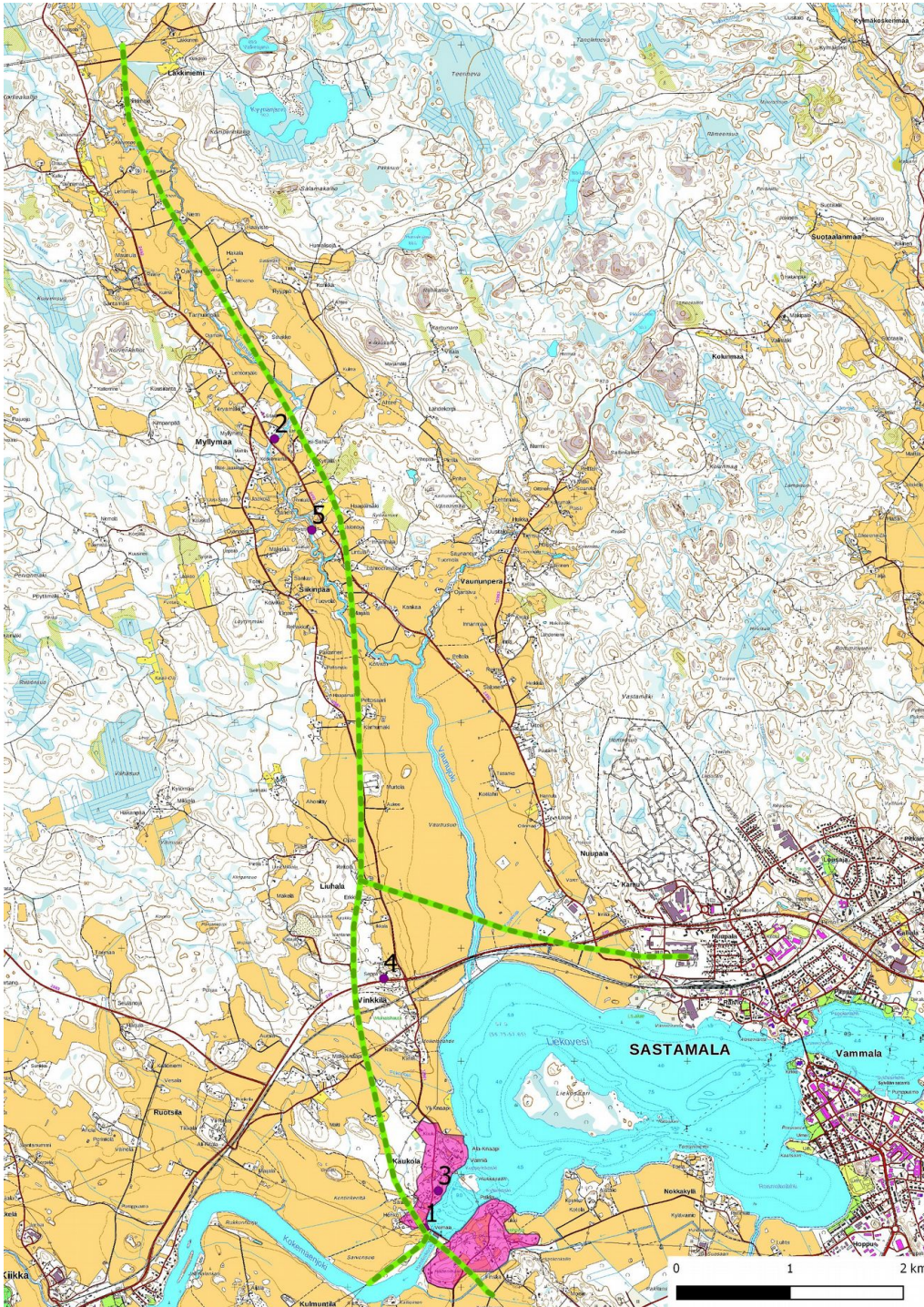
Voimajohto sijoittuu Kaukolan ja Hartolankosken muinaisjäännösalueille. Muut tarkastetut arkeologiset kohteet sijaitsevat linjasta n. 200-300 metrin etäisyydellä. Saneerettava voimajohto kulkee myös rakennetun kulttuuriympäristön kohde (RKY) Kokemäenjoen voimalaitokset Tyrvään voimalaitos alueella

8.6.2018

Jaana Itäpalo

Hans-Peter Schulz

6. Yleiskartta



Inventoidut kohteet 1-5 punaisena ympyränä, Kaukolan hautaröykkiöalueen rajaus punaisena.



7. Kohdehakemisto

Kohde	sivu	tyyppi/ tyypin tarkenne	ajoitus	lkm.	status
1. Hartolankoski	19	Asuinpaikat	Kivikautinen	1	MJ
2. Horilankoski	21	Työ- ja valmistuspaikat/vesimyllyt	Uusi/uusin aika	1	U
3. Kaukola	23	Hautapaikat/hautaröykkiöt	Rautakautinen	< 400	MJ
4. Seppä	25	Kivirakenteet/röykkiöt ?	Ajoittamaton	7 ?	MJ ?
5. Jokiranta	27	Työ- ja valmistuspaikat/vesimyllyt	Uusi/uusin aika	1	K

Taulukko. Status: **U** uusi muinaisjäännöskohde/löytöpaikka, **MJ** tunnettu muinaisjäännöskohde, **LP** tunnettu löytöpaikka, **K** kulttuuriperintökohde, **m** muu inventointihavainto.

8. Kohdetiedot

Muinaisjäännökset

1. Hartolankoski

Rekisteritiedot		Paikkatiedot	
Mj-rekisteri	1000004275	TM35-lehtijako	M3342R
Laji	Muinaisjäännös	Vanha yleislehtijako	212104
Tyyppi	Asuinpaikat	Koordinaatit ETRS-TM35FIN	P: 6806523 I: 277679
Tyypin tarkenne		N2000	n. 58-61 m
Lukumäärä	1	laajuus	n. 5123 m ²
Ajoitus yleinen	Esihistoriallinen	Koordinaattiselite	Aiempi tieto
Ajoitustarkenne	Kivikautinen	Etäisyystieto	Tyrvään vanhasta kirkosta n. 5,8 km lounaaseen
Inventointilöydöt		Inventointimenetelmät	Pintahavainnointi
Aiemmat tutkimukset	Vadim Adel kartoitus 2004, Hannu Poutiainen inventointi 2011		
Aiemmat löydöt	KM 34680:5-6		

Maastotiedot: Kokemäenjoen Hartolankosken luoteisrannalla, voimalan luoteispuolella, Hohkon talolle vievän soratien kaakkoispuolella pellolla. Kohde on pohjoisosaltaan päällekkäinen laajan Kaukolan hautaröykkiökohteen kanssa ja sillä sijaitsee neljä röykkiötä.



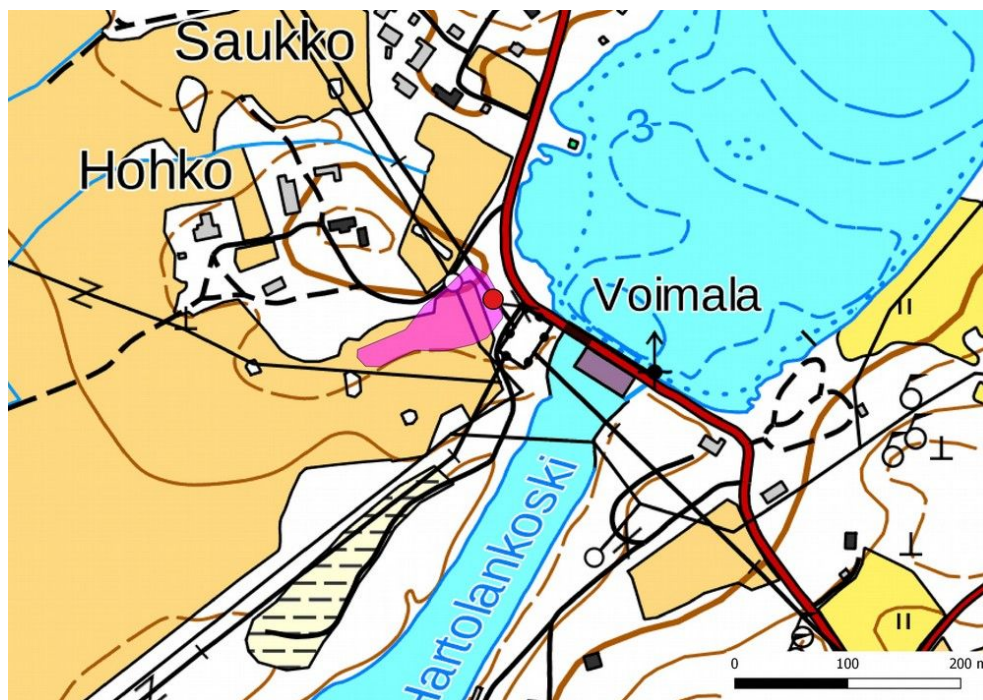
Kuvaus: Kulttuuriympäristön palveluikkuna:...”Löydöt paikalta ovat kvartsiesine ja -iskoksia. Myllyvainion rökkiöiden tutkimusten yhteydessä vuonna 1946 löydettiin niistä rautakautisten löytöjen lisäksi myös kivi-kautisia asuinpaikkalöytöjä, esimerkiksi keramiikkaa ja hiottujen kiviesineiden kappaleita. Vuoden 2011 inventoinnin yhteydessä paikalta löytyi muutamia kvartsi-iskoksia, joiden perusteella asuinpaikka jatkuu sähkölinjan paikkeilta jonkin verran lounaaseen päin, kauempaa lännestä löytyi myös iskos. Tarkka rajaus länteen ja koilliseen on epäselvä, arvioitu rajaus perustuu löytöpaikkoihin ja topografiaan.”

2018: Kohteen pellot olivat edellisen syksyn puinnin jäljiltä, paikoin oli myös pellon reunaa auki. Uusia havaintoja ei tehty asuinpaikasta

Ehdotus suojavyöhykkeeksi: aiemman rajauksen mukaan.



Hartolankoski, asuinpaikan keskiosa kaakkoon, kuvassa myös pellolla oleva rökkiö, joka kuuluu Kaukolan rautakautiseen rökkiöalueeseen (kohteen 3 Kaukola rökkiö nro 11).



Hartolankoski, rajaus.



2. Horilankoski

Rekisteritiedot		Paikkatiedot	
Mj-rekisteri		TM35-lehtijako	M3431R
Laji	Muinaisjäännös	Vanha yleislehtijako	212104
Tyyppi	Työ- ja valmistuspaikat	Koordinaatit ETRS-TM35FIN	P: 6813512 I: 276352
Tyyppin tarkenne	Vesimyllyt ja -sahat	N2000	n. 65 m
Lukumäärä	1	laajuus	443 m ²
Ajoitus yleinen	Historiallinen	Koordinaattiselite	Sahan perustus
Ajoitustarkenne	1800-1900-luku	Etäisyystieto	Tyrvään vanhasta kirkosta n. 8,1 km luoteeseen
Inventointilöydöt		Inventointimenetelmät	Pintahavainnointi
Aiemmat tutkimukset			
Aiemmat löydöt			

Maastotiedot: Vaunujoessa Myllymaalla Uuden-Sahan talosta n. 200 m luoteeseen maantiesillan koillispuolella. Joen rannat ovat kohdalla paikoin jyrkät ja koskessa on korkea kynnyks. Pohjoisrannalla on vapaa-ajan asunto.

Kuvaus: Myllymaalla toimi lähinnä omiin tarpeisiin yksityisten jalkamyllyjä ennen Horilankosken myllyn perustamista vuoden 1890 vaiheilla. Mylly palveli myös asiakkaita ja sen yhteyteen rakennettiin myöhemmin vientisahaustakin tuottava saha (tiedot: Myllymaan seudun kyläsuunnitelma). Paikalla on säilynyt sahan perustuskiviä ja betoniperusta ja niiden luoteis- ja pohjoispuolella n. 10 m myllyränniä sekä niiden koillispuolella vielä patorakennetta. Maastossa havaittiin myös osia myllynkivistä. Saha on merkitty vuoden 1961 peruskartalle. Myllyränni ajoittunee 1800-luvulle ja laitoksen perustuksen säilyneet osat todennäköisimmin 1900-luvulle.

Ehdotus suojavyöhykkeeksi: rajauksen mukaan.



Sahan ja myllyn perustuksen jäänteet itäkaakkoon, vasemmalla myllyränni.



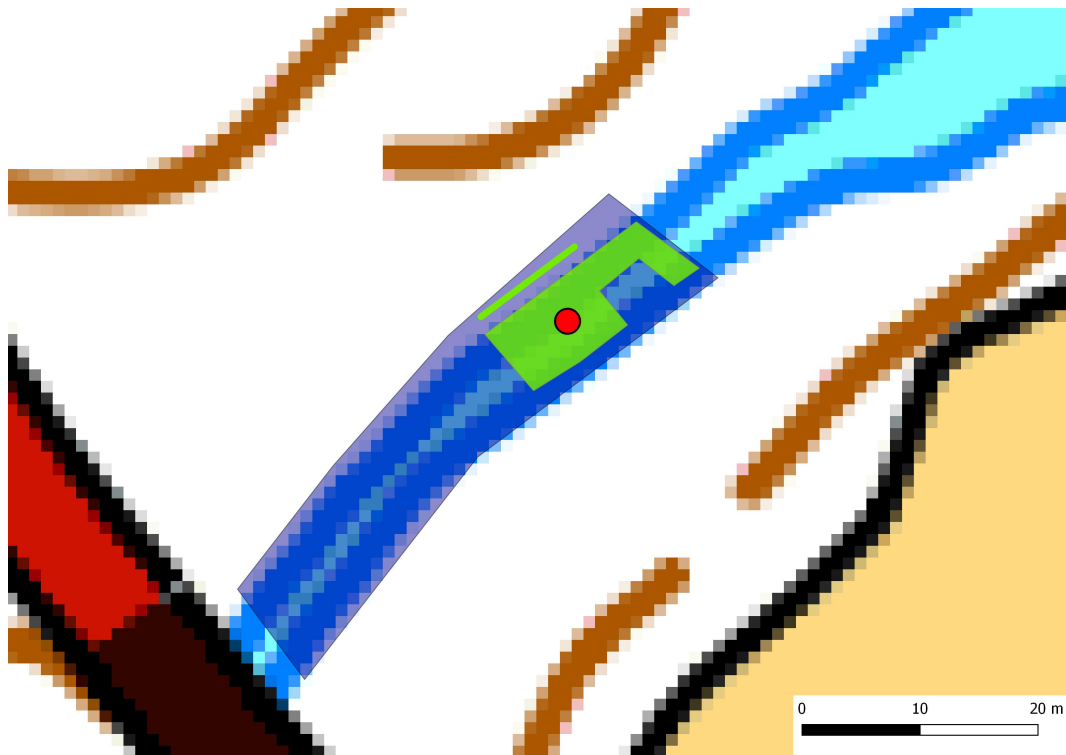
Sahan ja myllyn perustuksen jäänteet itäkoilliseen.



Sahan ja myllyn perustuksen jäänteet länteen.



Paikalla on säilynyt osia myllynkivistä.



Horilankoski, aluerajaus violettina, myllyränni ja sahan perustus vihreänä, kohdekoordinaatit punaisena ympyränä.



3. Kaukola

Rekisteritiedot		Paikkatiedot	
Mj-rekisteri	912010016	TM35-lehtijako	M3342R
Laji	Muinaisjäännös	Vanha yleislehtijako	212104
Tyyppi	Hautapaikat	Koordinaatit ETRS-TM35FIN	P 6806854 I 277798
Tyypin tarkenne	Hautaröykkiöt	N2000	n. 60-65 m
Lukumäärä	lähes 400	laajuus	n. 63 ha
Ajoitus yleinen	Esihistoriallinen	Koordinaattiselite	Aiempi tieto (Juvelan tilan eteläpuolella)
Ajoitustarkenne	Rautakautinen	Etäisyystieto	Tyrvään vanhasta kirkosta n. 5-6 km lounaaseen
Inventointilöydöt		Inventointimenetelmät	Pintahavainnointi
Aiemmat tutkimukset	ks. s. 3 perustiedot		
Aiemmat löydöt	ks.s. 3 perustiedot		

Alakohteet

namx,N,10,0 y,N,10,0

1	277961	6806225
2	277958	6806214
3	277946	6806202
4	277937	6806180
5	277939	6806236
6	277900	6806535
7	277903	6806535
8	277899	6806535
9	277662	6806535
10	277610	6806535
11	277649	6806535
12	277669	6806535



Työkuvaa, Jaana Itäpalo kartoittamassa röykkiötä.

Maastotiedot: Kokemäenjoen Hartolankosken ja Liekoveden rannoilla.

Kuvaus: Kulttuuriympäristön palveluikkuna: "Muinaisjäännösalue sijaitsee Kokemäenjoen Hartolankosken ja Liekoveden rannoilla. Röykkiöt ovat joko jokeen tai järveen viettävillä rannoilla. Joen pohjoispuolella, Kaukolan kylässä röykkiöitä on 800 m pitkällä ja 400 m leveällä alueella, Kaukolan vanhasta koulusta Hartolankoskelle. Joen eteläpuolella Tyrväänkylässä röykkiöitä on 600 m pitkällä ja 650 m leveällä matkalla, Hiidenmäeltä Pukin talon takaisille rinteille... Röykkiötä on kaikkiaan yhteensä liki 400. Ne muodostavat Kokemäenjoen vesistöalueen laajimman rautakautisen kalmiston. Vanhimmat röykkiöt ajoittuvat nuoremmalle roomalaisajalle ja nuorimmat löydöt Tyrväänkylässä ovat viikinkiajalta ja Kaukolassa 1000-luvulta... Röykkiöitä on tutkittu yli viisikymmentä, ja ne on rakennettu maasta ja kivistä tai lähes yksinomaan kivistä. Kaukolassa vanhin hauta on ns. kuningatarhauta nuoremmalta roomalaisajalta. Siitä on viisi solkea, kaksi kaularengasta, spiraalisormus, veitsi, luukampa ja tuluskivi. Nuorimmat haudat ovat viikinki- ja ristiretkiajan hautoja. Tyrväänkylän vanhimmat haudat ovat nuoremmalta roomalaisajalta. Kansainvaellusaikaan ajoittuvia hautoja on Hiidenmäen alueelta ja merovingiajan hautauksia Hiidenmäestä ja voimalaitoksen alueen röykkiöistä.



Hautaröykkiöiden ryhmytyksen perusteella Tyrväänkylässä olisi ollut rautakaudella kolme, neljä taloa.

Kalmisto löydettiin 1900-luvun alkupuolella, ja paikalla on suoritettu useita tutkimuksia, erityisesti vuosina 1946 - 1948 voimalaitoksen alueella. Viimeisimmät tutkimukset paikalla ovat olleet Pirkanmaan maakuntamuseon suorittamia vuosina 2000, 2002 - 2005, 2007, 2008 ja 2014. Vuonna 2011 aluetta tarkasteltiin inventoinnin yhteydessä pikaisesti, mutta mitään uusia havaintoja ei tehty.”

Alueella tehty myös vuonna 2007 vesijohtohankeen yhteydessä havaintoja kiinteistä muinaisjäännöksistä 14 kohteessa sekä vuosina 2014-2017 kaivauksia ja valvontoja.

2018: Voimajohdon alueella tarkastettiin röykkiöt n. 50 metrin säteellä linjasta, Hiidenmäellä laajemminkin, mutta kauempana linjauksesta sijaitsevista röykkiöistä ei otettu gps-mittauksia. Pääosa röykkiöistä oli entuudestaan merkitty maastoon pienillä puupaaluilla. Hiidenmäen ja Hartolankosken koillispuolella noin 50 m voimajohdosta koilliseen on sijainnut röykkiö, joka todettiin vuoden 2000 kartoituksessa tuhoutuneeksi (vuoden 2000 raportin röykkiö nro 122). Siitä n. 15 m luoteeseen olevan röykkiön päälle oli perustettu puutarha, jolloin siihen oli lisätty pieniä kiviä ja maata. Mitään ei oltu poistettu röykkiöstä (vuoden 2000 raportin röykkiö nro 136). Mainitut kohteet sijaitsevat talon pihapiirissä, ja niitä ei nyt tarkastettu. Johtoaukealla tai sen välittömässä läheisyydessä havaittiin 13 röykkiötä. Tilanteen todettiin olevan ennallaan vuosien 2000 ja 2004 kartoituksiin nähden.

Ehdotus suojavyöhykkeeksi: aluerajaus aiemman tiedon mukaan.



Röykkiö 1 pohjoiskoilliseen.



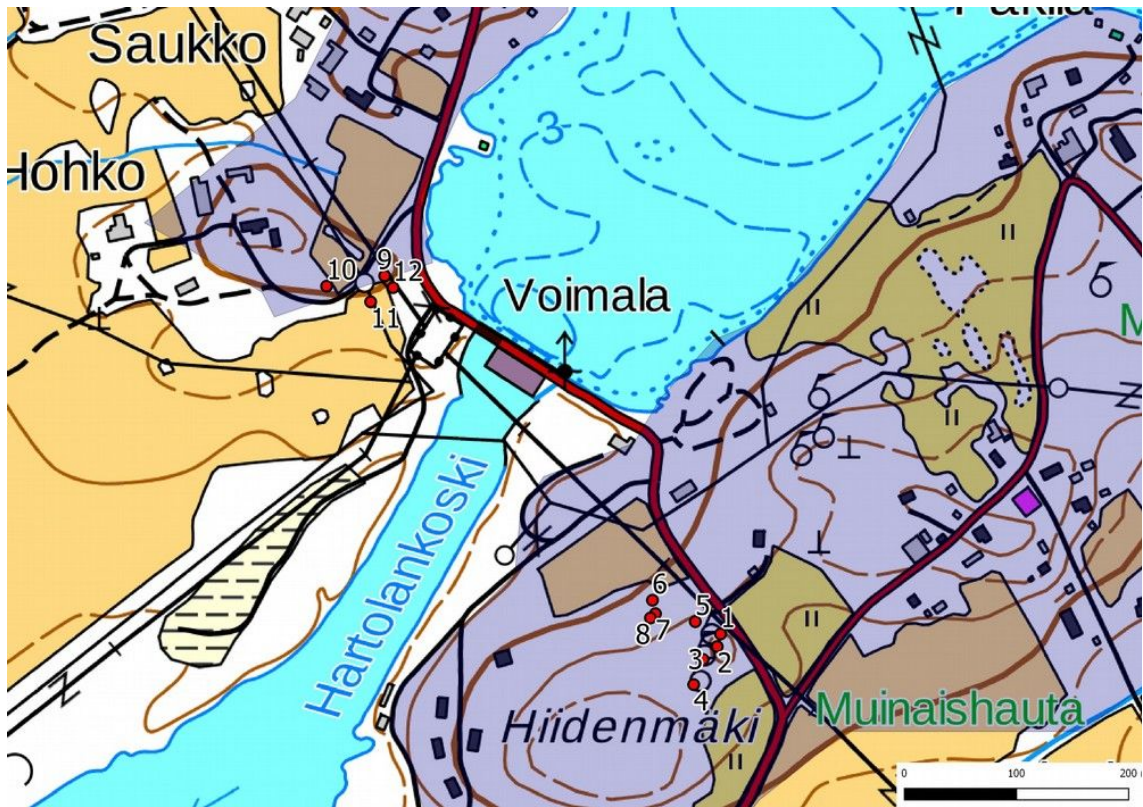
Röykkiö 2 koilliseen.



Röykkiö 10 itään.



Röykkiö 12 pellon reunassa Hartolankosken kivikautisen asuinpaikan alueella, kuva eteläkaakkoon.



Kaukola, muinaisjäännösalueen rajaus violettina, johtoaukealla ja sen läheisyydessä sijaitsevat röykkiöt numeroitu 1-12.

4. Seppä

Rekisteritiedot		Paikkatiedot	
Mj-rekisteri	912010023	TM35-lehtijako	M3342R
Laji	Muinaisjäännös ?	Vanha yleislehtijako	212104
Tyyppi	Kivirakenteet	Koordinaatit ETRS-TM35FIN	P: 6808735 I: 277316 alakohteet: kiviaita: P 6808728 I 277294 rakennuksen kivijalka: P 6808728 I277277
Tyypin tarkenne	Röykkiöt ?	N2000	n. alin 73
Lukumäärä	7 ?	laajuus	
Ajoitus yleinen	Ajoittamaton	Koordinaattiselite	Aiempi tieto
Ajoitustarkenne		Etäisyystieto	Tyrvään vanhasta kirkosta n. 3,7 km luoteeseen
Inventointilöydöt		Inventointimenetelmät	Pintahavainnointi
Aiemmat tutkimukset	2011 Tapani Rostedt inventointi		
Aiemmat löydöt			

Maastotiedot: Vinkkilän pohjoispuolella Liihalan-, Kaukolan- ja Sastamalantien risteyksestä 200 m länteen, Sastamalantien pohjoispuolella. Kohteen pohjoispuolella on omakotitalo ja tilarakennuksia.



Kuvaus: Kulttuuriympäristön palveluikkuna: "Suunnilleen 7 kiviröykkiötä on metsäisessä mäenrinteessä. Röykkiöiden halkaisijat vaihtelevat 2 - 5 m, ja röykkiöt ovat matalia. Niitä kaikkia ei löydetty vuoden 2011 inventoinnissa."

2018: Kohde tarkastettiin vain pikaisesti, koska se sijaitsee johtolinjasta n. 200 metrin etäisyydellä. Muinaisjäänökseksi rajatun alueen eteläosassa on havaittavissa rakennuksen kivijalkaa, siirrelyjä kiviä ja purkujätettä. Alueen itälaidalla on kiviaita. Röykkiöitä paikalla ei havaittu, mutta muinaisjäänösalueen pohjoisinta reunaa ei tarkasti käyty läpi.

Ehdotus suojavyöhykkeeksi: aluerajaus aiemman tiedon mukaan.



Rakennuksen kivijalka etelään.



Kiviaidan eteläpäättä luoteeseen ja keskiosaa lounaaseen.



Seppä, rajaus, kohdekoordinaatit punaisena ympyränä, alakohteet keltaisena pisteinä.

5. Jokiranta

Rekisteritiedot		Paikkatiedot	
Mj-rekisteri		TM35-lehtijako	M3431R
Laji	Muu kulttuuriperintökohde	Vanha yleislehtijako	212104
Tyyppi	Työ- ja valmistuspaikat	Koordinaatit ETRS-TM35FIN	P: 6812705 I: 276681
Tyypin tarkenne	Vesimyllyt	N2000	n. 57,5 m
Lukumäärä	1	laajuus	
Ajoitus yleinen	Uusin aika	Koordinaattiselite	Gps-mittaus, myllyränni
Ajoitustarkenne		Etäisyystieto	Tyrvään vanhasta kirkosta n. 7,4 km luoteeseen
Inventointilöydöt		Inventointimenetelmät	Pintahavainnointi
Aiemmat tutkimukset			
Aiemmat löydöt			

Maastotiedot: Myllymaalla Hollonmäen kohdalla Vaunujoessa, joen itä laidalla.

Kuvaus: Paikalle on merkitty vesimyllyjä vuoden 1793 isonjaon kartalle. Joenrannoilta ei löytynyt jäänteitä näin vanhasta myllytoiminnasta. Myöhemmiltä kartoilta ei löytynyt merkintöjä paikan myllytoiminnasta. Jäljellä olevat ränni ja vähäiset patorakenteet liittyvät todennäköisesti myöhempään myllytoimintaan.

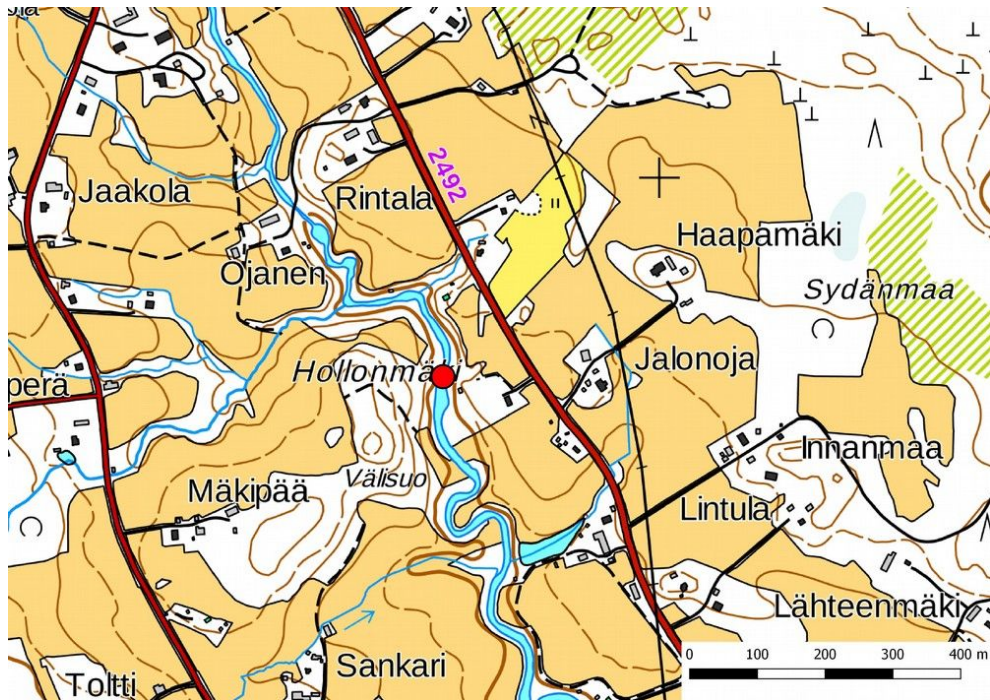
Ehdotus suojavyöhykkeeksi: -.



Myllyrännin ja padon jäännökset luoteeseen.



Paikalle on merkitty kaksi mylly vuoden 1793 isonjaon kartalle. Kartta: KA Kalliala; Isojako Kallialan jakokunnassa A106:8/1-35.



Jokiranta.

9. Aineistoluettelo

Digitaalinen aineisto

Arkistolaitoksen digitaaliarkisto:

Maakirjakartat, isonjaon kartat, pitäjänkartat, Sastamala, <http://digi.narc.fi/digi/search.ka>

Geologian tutkimuskeskus,

<http://gtkdata.gtk.fi/Maankamara/index.html>

Maanmittauslaitos, avoimien aineistojen tiedostopalvelu,

<https://tiedostopalvelu.maanmittauslaitos.fi/tp/kartta>

<http://vanhatpainetutkartat.maanmittauslaitos.fi/>

Museovirasto, Kulttuuriympäristön palveluikkuna, arkeologiset kohteet ja kulttuuriympäristön tutkimusraportit arkeologia, <https://www.kyppi.fi/palveluikkuna/portti/read/asp/default.aspx>

Vanha kartta, <https://expo.oscapps.jyu.fi/s/vanhakartta/page/etusivu>

Kirjallisuus

Piilonen Juhani, Sastamalan historia 2, Sastamalan historia 2. 2007.

Piilonen Juhani, Sastamalan historia 3. 1997.

Suomen asutus 1500-luvulla. Helsingin yliopiston historian laitoksen julkaisu N:o 4. 1973.

Suvanto Seppo, Satakunnan historia 3. 1973.