

# Tampere Pispala Pispalan tori Arkeologinen koetutkimus 2018



Hannu Poutiainen  
Johanna Rahtola



Tilaaaja: Tampereen kaupunki/ Tampereen seurakuntayhtymä

ID 2983195

## Sisältö

<b>Perustiedot</b> .....	<b>2</b>
<b>Karttoja ja ilmakuvia</b> .....	<b>3</b>
<b>Vanhoja karttoja</b> .....	<b>5</b>
<b>Tutkimus</b> .....	<b>8</b>
Alueen historiaa.....	8
Menetelmät ja havainnot .....	9
Tulos .....	11
Kuvia .....	11
Lähteet .....	13
<b>Koeajat</b> .....	<b>13</b>
<b>Koekuopat</b> .....	<b>20</b>

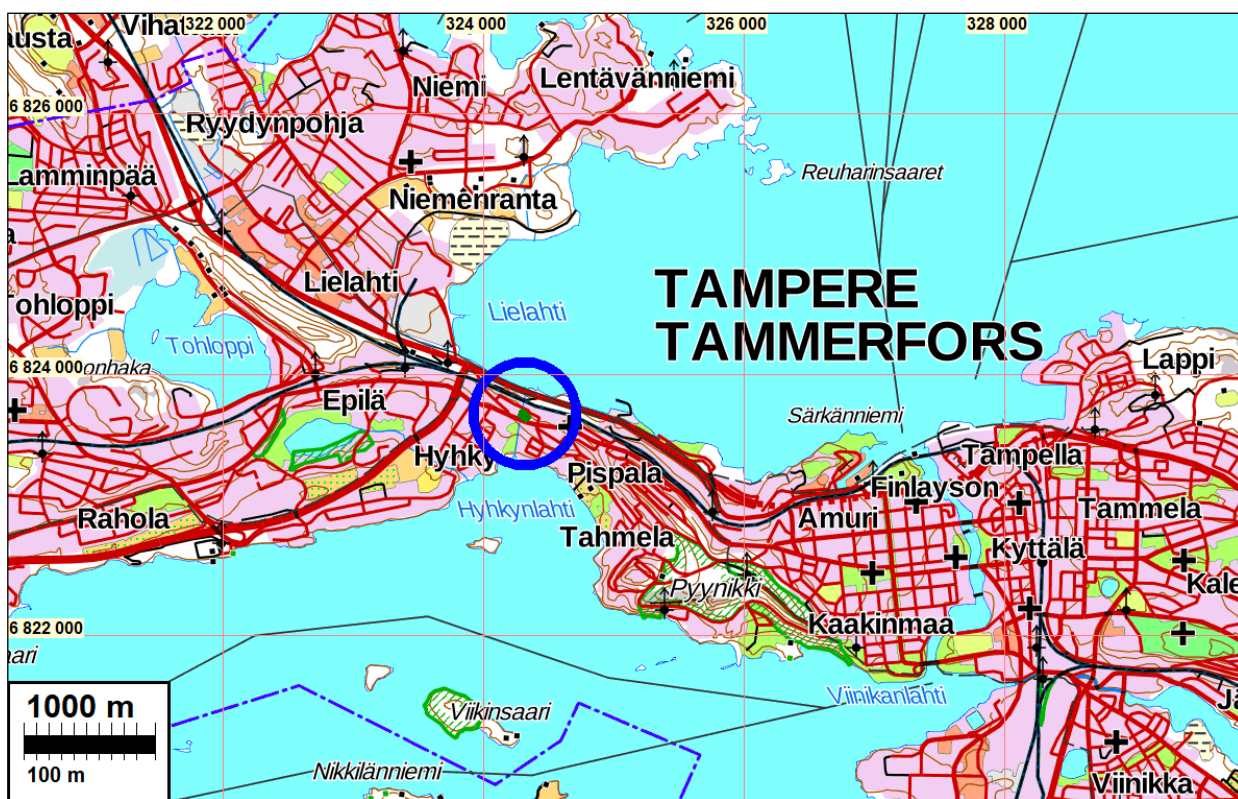
Kansikuva: Tutkimusalueen luoteisosaa. Taustalla Teiskon vanhan kirkon muistomerkki ja Pispalan valtatie.

### Perustiedot

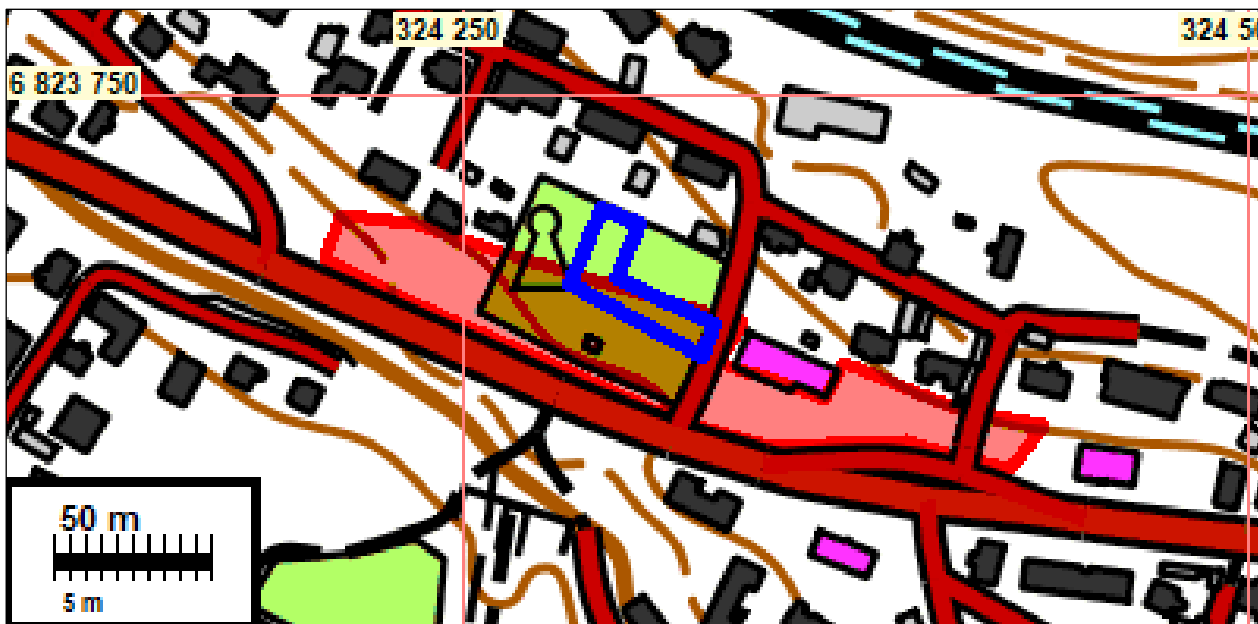
- Alue:** Tampere Pispala, *Pispalan tori (mj rek 1000014084)*. Asemakaavamuutosalue Koukkarinkadun ja Pispalan valtatieen risteyksessä.
- Tarkoitus:** Selvittää, onko tutkimusalueella säilyneenä *Pispalan tori* muinaisjäännöksen kulttuurikerrosta, rakenteita tai löytöjä.
- Työaika:** Maastotyö 23.8.2018 ja 6.-7.9.2018.
- Tutkimuslupa:** 10.7.2018, MV/121/05.04.01.02/2018.
- Kustantaja:** Tampereen seurakuntayhtymä.
- Tekijä:** Mikroliitti Oy, Hannu Poutiainen, Johanna Rahtola, Timo Sepänmaa ja Juuso Koskinen.
- Aikaisemmat tutkim:** Vadim Adel 2008 inventointi.
- Tulokset:** Tutkitulla alueella ei todettu *Pispalan tori (mj rek 1000014084)* muinaisjäännöksen liittyviä rakenteita, kulttuurikerrosta, tai löytöaineistoa, joiden perusteella paikalla olisi kiinteää muinaisjäännöstä.

**Selityksiä:** Koordinaatit ja kartat ovat ETRS-TM35FIN koordinaatistossa. Kartat ovat Maanmittauslaitoksen maastotietokannasta 9/2018, ellei toisin mainittu. Muinaisjäännösrekisteri on tarkastettu 9/2018. Valokuvia ei ole talletettu mihinkään viralliseen arkistoon, eikä niillä ole mitään kokoelmatunnusta. Valokuvat ovat digitaalisia ja ne ovat Mikroliitti Oy:n serverillä.

## Karttoja ja ilmakuvia

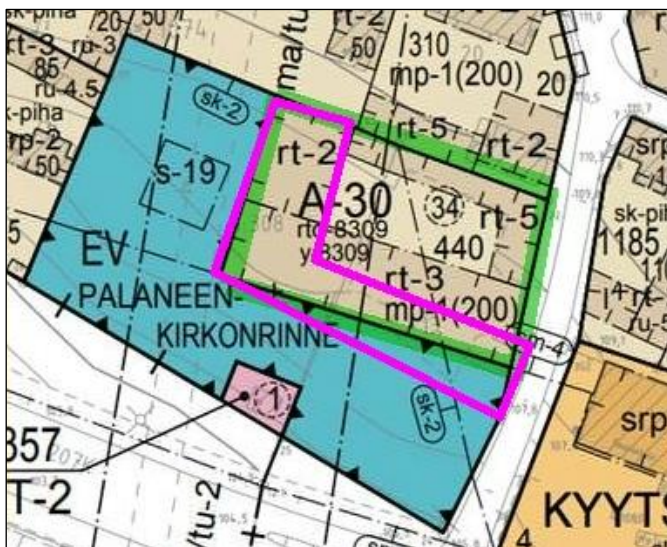


Tutkimusalue on sinisen ympyrän sisällä.

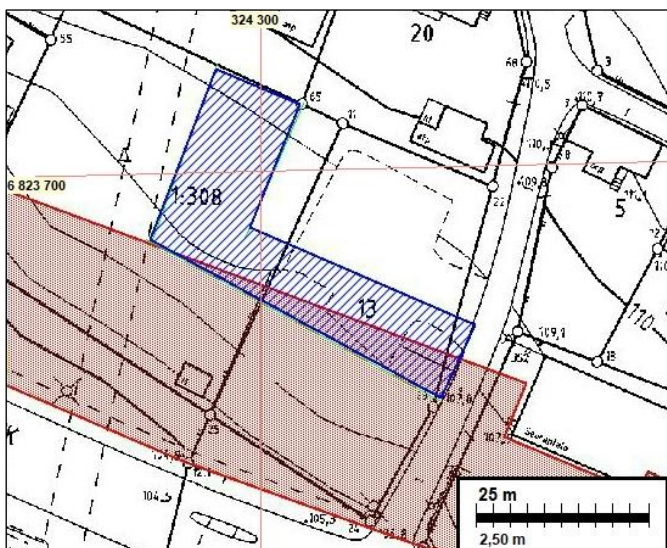


Tutkimusalueen rajaus sinisellä, muinaisjännösalue punaisella, rajaus muinaisjännösrekisterin mukaan.

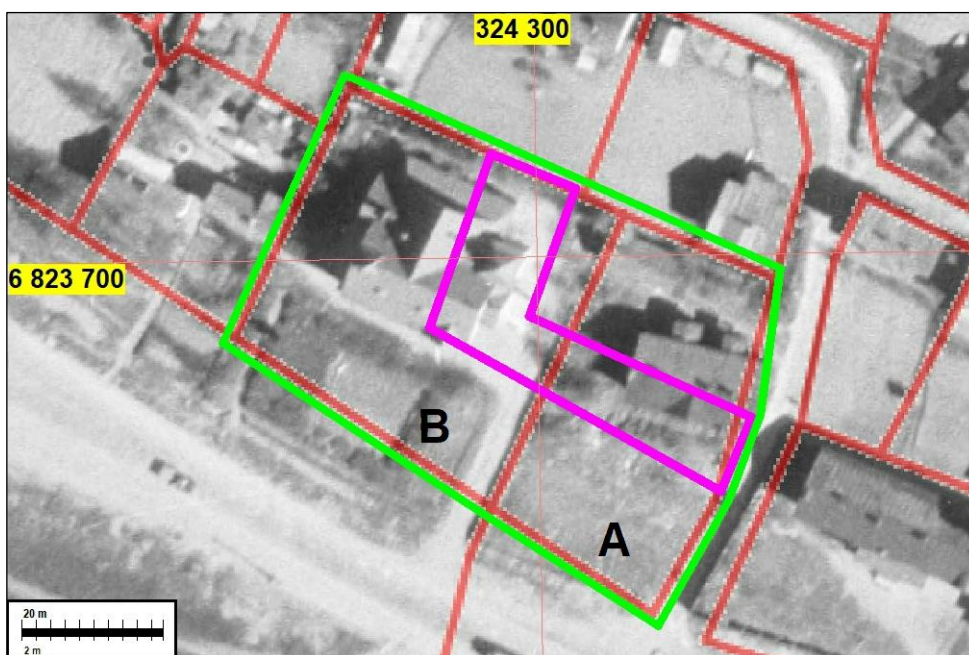




Ote kaavasuunnitelmaportista. Uusi muodostettava tontti (A30) vihreän rajauksen sisällä. Sinipunaisella Pirkanmaan maakuntamuseon määrittämä tutkimusalue. S-19 neliö on v. 1968 palaneen kirkkorakennuksen paikka



Ote Pirkanmaan maakuntamuseon lasunnon karttaliitteestä. Pirkanmaan maakuntamuseon määrittämä tutkimusalue sinisellä. Muinaisjäännösrajausta ruskealla, punaisella reunalla. Tämä muinaisjäännösrajausta poikkeaa hieman muinaisjäännösrekisteriin (katsottu 14.9.2018) mekitystä rajauksesta.



Ote ilmakuvasta vuodelta 1946. Tutkimusalueen rajausta sinipunaisella. Tontit A ja B vihreä rajauksen sisällä. Tontilla A asuinrakennus, tontilla B Pispalan vanha kirkko Wivi Lönnin suunnitteleman mukaisessa asussa. 1950-luvulla rakennusta muutettiin mm. kellotornin osalta.





Tutkittu alue: koeojien paikat sinisellä, koekuoppien paikat vihreällä.  
Tutkimusalueen rajausta sinipunaisella.

### Vanhoja karttoja

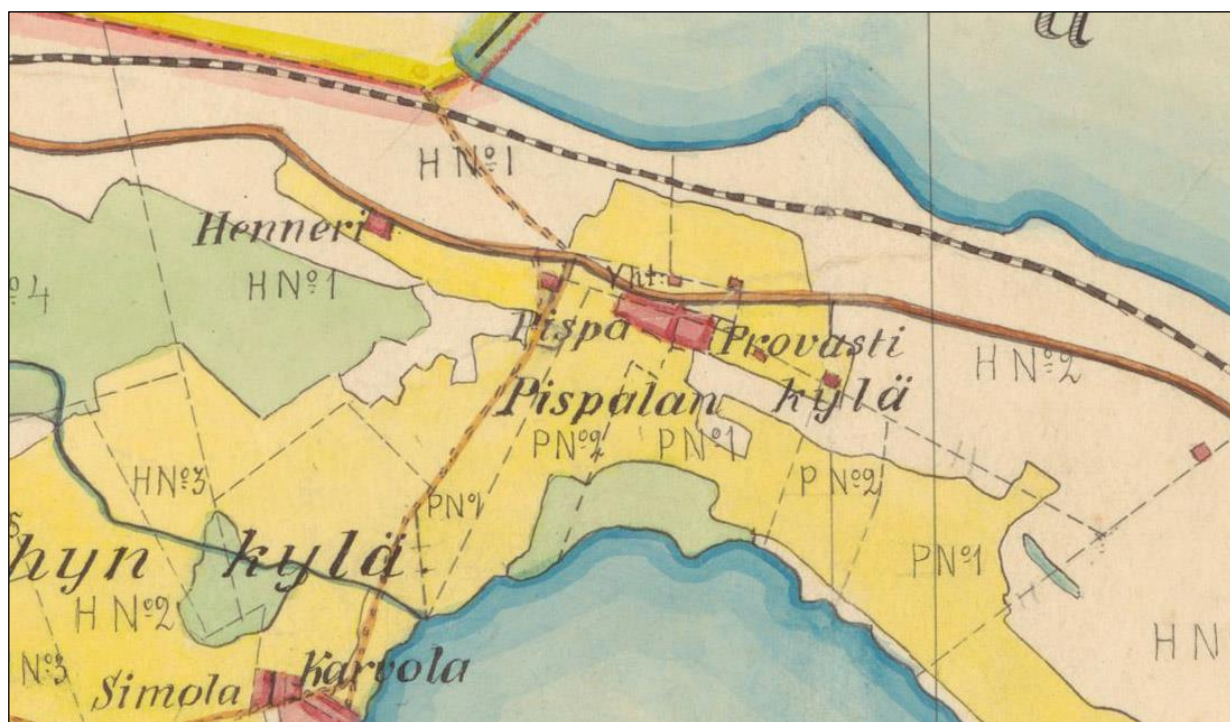


Ote Daniel Hallin laatimasta kartasta vuodelta 1767. Pispalan tori, markkinapaikka on merkitty karttaan neljällä punaisella suorakaiteen muotoisella alueella.





Ote pitäjänkartasta vuodelta 1847 (Pirkkala 2132 09). Kartassa näkyy suorakaiteen muotoinen rajaus tien pohjoispuolella. Alueella ei ole rakennuksia.



Ote pitäjänkartasta vuodelta 1903 (Pirkkala 2123 09). Vanha torialue merkitty siihen katkoviivalla yhteismaaksi. Huomattavaa on että torialue tien pohjoispuolella on osin peltoa ja siellä on yksi rakennus.





Ote peruskartasta (2132 09 Tampere) vuodelta 1953 (yläpuolella) ja vuodelta 1960 (alapuolella).  
Kartoilla rakennukset tutkimusalueella. Tutkimusalue sinisen ympyrän sisällä.



## Tutkimus

Tampereen kaupungilla on suunnitteilla asemakaavamuutos Pispalassa, Pispalan valtatie ja Koukkarinkadun risteyksessä sijaitseville kiinteistöille 837–281-1074-13 (tässä raportissa tontti A) ja 837–602-1-308 (tontti B). Asemakaavamuutosalueella sijaitsee muinaismuistolain (295/1963) suojelema kiinteä muinaisjäänös *Pispalan tori* (mj rek 1000014084). Tontilla B on lisäksi vuonna 1908 valmistuneen ja 1968 palaneen Pispalan vanhan kirkon paikka ja muistomerkki.

Asemakaavamuutoksella on tarkoitus muodostaa uusi asuinrakennustontti A30 (kts. ote kaava-suunnitelmasta sivulla 4). Pyrkimys on, että uuden muodostettavan tontin laajuus olisi vastaava, kuin nykyisen tontin A. Tämä mahdollistuisi siten, että tontilla A olevan suojelualueen verran siirrettäisiin tonttiin alaa viereisestä, palaneen kirkon tontista B.

Asemakaavamuutokseen liittyen kesäkuussa 2018 järjestetyssä kokouksessa Pirkanmaan maakuntamuseo edellytti arkeologisen koetutkimuksen tekemistä osana kaavaprosessia. Tutkimuksessa on selvitettävä onko alueella mahdollisesti *Pispalan tori* markkinapaikkaan liittyviä kiinteitä rakenteita tai löytöaineistoa. Pirkanmaan maakuntamuseo toteaa lisäksi, että alueella on sijainnut Pispalan vanha kirkko, jonka mahdollisista jäännöksistä on tarkoitus saada koetutkimuksilla riittävät tiedot.

Tampereen seurakunta tilaisi edellytetyt tutkimuksen Mikroliitti Oy:ltä Saxcon Oy / Saxlin & Korppinen Oy:n välityksellä. Museovirasto myönsi 10.7.2018 (MV/121/05.04.01.02/2018) tutkimusluvan *Pispalan tori* muinaisjäänösalueella tehtävälle tutkimukselle. Maastotutkimuksen tekivät Hannu Poutiainen, Timo Sepänmaa ja Juuso Koskinen 23.8.2018 ja Hannu Poutiainen Johanna Rahtola 6.-7.9.2018 tutkimuksen kannalta hyvissä olosuhteissa.

## **Alueen historiaa**

*Pispalan tori* (mj rek 1000014084) on 1750-luvulla muodostunut ja 1900-luvulle asti käytössä ollut markkinapaikka. Se on paikannettu Daniel Hallin (vuosien 1767 ja 1770) kylä- ja pitäjänkarttojen, sekä ja Pehr Bergiuksen (vuosien 1783/84) isojakokartan kartan perusteella Pirkanmaan maakuntamuseon toteuttamassa inventoinnissa vuonna 2008. Inventoinnin raportissa todetaan markkinapaikan jääneen osin Pispalan valtatie alle, mutta mahdollisia säilyneitä osia voi olla tien pohjoispuoleisella alueella. Kyseisen inventoinnin lisäksi alueella ei tiettävästi ole tehty muita arkeologisia tutkimuksia.

Pirkanmaan maakuntamuseon lausunnon liitteenä olevassa kartassa (ote kartasta sivulla 4) on esitetty arkeologisella koetutkimuksella tutkittava alue. Liitekartassa muinaisjäänösrajaus on vuoden 2008 inventointiraportissa esitetyn rajauksen mukainen, muinaisjäänösrekisterissä (14.9.2018 katsottu) muinaisjäänösalueen rajausta laajempi (kartta sivulla 3).

Kaavamuutosalueella on ollut voimakasta maankäyttöä markkinapaikka-ajan jälkeen. Tontilla A on sijainnut asuinrakennus, joka on ollut paikalla vielä 1960-luvulla. Asuinrakennus näkyy vuoden 1946 ilmakuvassa, sekä vuosien 1953 ja 1960 peruskartoilla (2123 09 Tampere). Edellä mainituista kartoista ja ilmakuvista näkyy, rakennuksen sijoittuminen tontille hieman enemmän tontin pohjoislaidalle, lähes kiinni Koukkarinkatuun. Nykyisen Pispalan valtatie ja talon välinen alue on ollut rakentamatonta piha-aluetta.

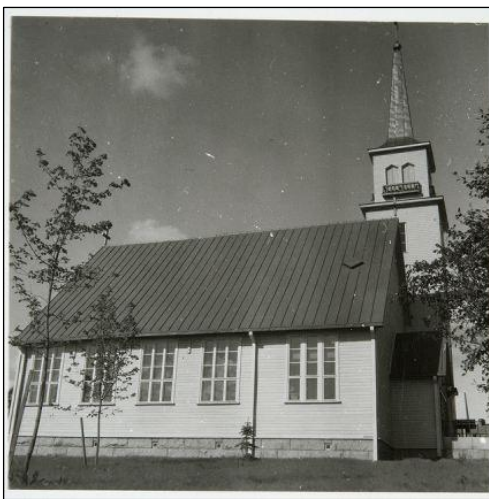
Vuoden 1975 peruskartalla (2123 09 Tampere) pientalon kohdalla on pysäköintialue, joten rakennus on purettu joskus vv. 1960 ja 1975 välillä. Talon paikalla on nykyään Pispalan vanhan



kirkon puiston pysäköintialue. Pysäköintialuetta kiertää viherkaistale, nurmea, puita ja pensaita, viheraluetta on myös paikalta puretun talon entinen piha-alue.

Tontilla B on sijainnut arkkitehti Wivi Lönnin suunnittelema vuonna 1908 valmistunut Harjun eli Pispalan rukoushuone, rakennuksen tilasi Pispalan Rukoushuoneyhdistys. Rakennus toimi Tampereen Harjun seurakunnan kirkkona, ensin 1930-luvulla Rukousyhdistykseltä vuokrattuna ja myöhemmin 1950 – luvulla Rukousyhdistys lahjoitti rakennuksen, sekä sen tontin Tampereen seurakunnalle. 1950-luvulla kirkossa tehtiin suurempia muutostöitä, jotka muuttivat rakennuksen kokoa ja ulkonäkö huomattavasti mm. vanhan kellotapulil tilalle rakennettiin 31 metriä korkea kellotapuli. Kirkko paloi vuonna 1968, jonka jälkeen rakennuksen jäännökset on suurimaksi osaksi siivottu pois. Nykyisin paikalla on Pispalan vanhan kirkon puisto, osin hiekkapintainen ja osin nurmipintainen korkeiden pensaiden ja puiden ympäröimä viheralue. Paikalla olleesta kirkosta kertoo puiston keskellä oleva muistomerkki, sekä matala kumpu, jonka muodostaa nurmen alta pilkottavat rakennuksen perustuskivet.

Vuoden 1946 ilmakuvan (kuva sivulla 4) perusteella kirkko on kattanut nykyisen tontin B alueen lähes kokonaan, tontin itä-kaakkoislaidalla on ollut tie kirkolle, kirkon etelä-lounaisosaan on jäänyt puistomainen viheralue.



Vasen kuva: Pispalan rukoushuoneen ulkoasu Wivi Lönnin suunnittelemana. Kuva: E.M. Staf, Tampereen museoiden kuva-arkisto. Oikea kuva: Rukoushuone kirkoksi muunnettuna syyskuussa 1952. Kuva: Ensio Kauppila, Tampereen museoiden kuva-arkisto.

### Menetelmät ja havainnot

Pirkanmaan maakuntamuseon määrittelemälle tutkittavalle alueelle kaivettiin yksitoista noin 1,2 metrin levyistä koeojaa, sekä kolme noin koekuoppaa. Tontille A, vanhalle asuintalotontille kaivettiin koeojat numerot 2-6 ja koekuopat numerot 2-3. Tontille B vanhan kirkon tontille kaivettiin koeojat 1, 7-11 ja koekuoppa numero 1. Koeojien pituus vaihteli 3 – 25 metrin välillä, koekuopat olivat noin 1,5 m pituisia. Kaivantojen syvyys vaihteli 10 – 70 cm välillä. Kaivausala oli yhteensä noin 100 m<sup>2</sup>. Kaivannot kaivettiin pääosin kaivinkoneella arkeologin valvonnassa. Kaivannot sekä niistä tehdyt havainnot ja löydöt dokumentoitiin valokuvoin, kirjallisilla muistiinpanoin. Paikatietomittaukset tehtiin VRS-palveluun kytketyllä GNSS RTK vastaanottimella, mittausten ulkoinen ja sisäinen tarkkuus on n. 20 cm.

Kaivannot kaivettiin koneellisesti ns. puhtaan maan rajalle tai sekoittuneen kerroksen alapintaan saakka, mikäli niistä ei sitä ennen paljastunut rakenteita tai sellaisia kerroksia, jotka vaativat tarkempaa tutkimista. Konekaivuun aikana tarkistettiin kaivettavaa ja kaivettua maa-ainesta lapiolla, kaivauslastalla ja metallinilmaisimella. Konekaivuun jälkeen kaivamista jatkettiin lapiolla ja

lastalla. Tasot puhdistettiin lapiolla, lastalla ja harjalla. Maa-ainesta seulottiin (seulaverkon silmäkoko 5 mm) sellaisissa kohdissa, joissa täyttökerroksen alla oli muuta kuin selvää purku- ja rakennusjätekerrosta.

Koeojista voitiin todeta, että tontin A alue on pääasiallisesti täyttö- ja tasoitekerrosta sekä niiden alapuolisia purku- ja rakennusjätekerroksia kauttaaltaan. Niitä on pysäköintialueen (puretun talon kohdalla) kohdalla ja myös sen vieressä viheralueella, jolla on myös nurmikön perustamiseen laitettua multaa. Tasoite- ja täyttökerrosten paksuus vaihtelee paikkakohtaisesti. Osassa aluetta on ilmiselvästi tehty maa-aineksen vaihtoa, koska enimmillään noin 65 cm paksuisen tasoite- ja täyttökerroksen alla on suoraan ns. puhdas harjusora.

Pysäköintialueen paikkeilla olleen, ja sittemmin puretun talon kohdalla, koeojissa oli ohuesti vanhan piha-alueen maakerroksia, koeojassa niitä tutkittiin kaivamalla 2 (nro 1 ja nro 2) koeruu-tua, jotka kaivettiin erityisen huolellisesti. Tavoite oli havaita markkinapaikan mahdollisesti tuot-taman kulttuurikerroksen vähäisetkin rippeet ja löydöt. Maakerrokset todettiin sekoittuneiksi ja niistä löytyi nuoremman historiallisen ajan purkujätettä paikalla olleesta ja puretusta talosta (tiilen kappaleita, maatuneita hirren pätkiä, rautanauvoja, rautarojua, ikkunalasin sirpaleita jne. sekä lasi-, posliini- ja fajanssiastioiden sirpaleita).

Koeojan 2 itäpäässä, pysäköintialueen nurmipintaisen reuna-alueen kohdalla, missä vaikutti olevan vähemmän täyttömaata, vanhaa pihakerrosta oli tallella paksummin. Myös tällä osalla maa oli sekoittunutta ja löytöaineisto vastaavaa kuin muuallakin koeojassa, nuoremman histori-allisen ajan purkujätettä. Myös ojan itäpäästä löytyneet kaksi liitupiipun varren katkelmaa tulivat kohdasta, missä kerros oli sekoittunut puhtaaseen maahan saakka ja sisälsi modernia rojua.

Markkinapaikkaan viittaavia löytöjä tai mahdollista kulttuurikerrosta ei ollut missään tutkitussa kohdassa.

Tontti B, vanhan kirkon tontti oli tutkimusajankohtana hoidettua ja lyhyeksi leikattua nurmikko-a. Alarinteen eli Pispalan valtatie puolella oli näkyvässä matala ja kapea mutta selvä useita met-rejä pitkä kohouma. Siinä oli yhdessä kohtaa näkyvillä suorakaiteen muotoisen lohkokiven reu-naa, joka oli kohouman kanssa samansuuntainen. Kyseessä näytti olevan osa kirkon perustuk-sesta. Sitä paljastettiin viiden metrin matkalta, (koeoja 1, sivu 14) mikä varmisti, että kyseessä on osa harmaakiviperustuksesta. Sen viereen kaivetusta matalasta koekuopasta (koekuoppa nro 1) paljastui heti nurmikkomullan ja tasoitekerroksen alta palokerrosta.

Em. harmaakiviperustuksen lisäksi säilyneitä rakenteita tavattiin kahdessa kohdassa (koeoja 7 ja koeoja 11). Koeojassa 7 on ainakin kolmerivinen lohkokivirakenne, mahdollisesti laattakäyt-ävän reunus tms. Koeojassa 11 on betonista valettu seinän perustus.

Palokerrosta (palaneita hirren kappaleita, hiiltä ja nokea, vääntyneitä pellin ja rautojen kappaleita) sekä purkujätettä (tiilen kappaleita, betonia, laastia, lohkokiviä sekä laattakiviä ja niiden kappaleita) löytyi enemmän tai vähemmän kaikista koeojista eli käytännössä koko kirkon tontin tutkitulta osalta. Kerrokset olivat sekoittuneita ns. puhtaaseen maahan saakka kaikissa niissä koeojissa tai niiden osissa, joissa se ehjiä rakenteita rikkomatta oli mahdollista tarkistaa.



## Tulos

Markkinapaikka-ajan jälkeen paikalla - tien pohjoispuolisella osalla markkinapaikkaa - on sijainnut vuonna 1968 palanut kirkko ja sen itäpuolella viimeistään 1975 purettu asuinrakennus. Tutkimusalueelle tehdyissä koeojissa ja koekuopissa oli nähtävissä alueen maankäytön jäljet purku- ja palojätteenä, täyttömaana, sekä sekoittuneina maakerroksina. Vanhan kirkon paikalla oli sekä kivisiä, että betonisia perustuksia osin vielä paikoillaan. Puretun talon kohdalla maata on viety pois, siirretty, sekä tuotu runsaasti täyttömaata tilalle, mahdollisesti pysäköintialueen rakentamisen yhteydessä. Näin alueen aikaisempien vaiheiden mahdolliset maanalaiset jäännökset ovat tyystin tuhoutuneet.

Tutkitulla osalla *Pispalan tori* markkinapaikkaa ei todettu mitään viitteitä markkinapaikkaan tai muuhun 1900-lukua vanhempaan toimintaan liittyvistä rakenteista, kulttuurikerroksesta tai sellaisista löydöistä joiden perusteella paikalla olisi säilyneenä kiinteää muinaisjäännöstä. Löytömateriali koostui lähes yksinomaan 1900-luvun jätteistä – vain pari liitupiipun varren katkelmaa voi viitata vanhempaan aikaan, mutta nekin löytyivät hyvin sekoittuneesta kontekstista. Tutkimuksen perusteella tutkitulla alueella ja tontilla A-30 ei ole kiinteää muinaisjäännöstä.

17.9.2018

Hannu Poutiainen  
Johanna Rahtola

## Kuvia



Tutkimusaluetta pysäköintialueen kohdalla (tontin A aluetta).  
Etualalla Koukkarinkatu, taustalla Pispalan valtatie.



Parkkipaikalle (tontille A) kaivettuja koekuoppia ja koeojia kuvattuna kaakkoon. Vasemmalla koekuoppa nro 3, oikealla koekuoppa nro 2, hiekkakentällä taustalla koeojat nro 3 ja nro4.



Palaneen kirkon paikalle (tontti B) tehtyjä koeojia täytettynä tutkimuksen jälkeen, kuvattuna lounaaseen.



Palaneen kirkon alueelle (tontti B) tehtyjä koeojia (etualalla nro 7) täytettynä tutkimuksen jälkeen, kuvattuna kaakkoon



## Lähteet

### Painamattomat lähteet

Adel, Vadim 2008. TAMPERE Ylä- ja Ala-Pispalan sekä Tahmelan arkeologinen inventointi 2008. Kulttuuriympäristöyksikkö. Pirkanmaan maakuntamuseo.

### Karttalähteet

Hall, Daniel 1767. Första delen af Chartan öfver Carla, Rahola och Willilä Skatte Rusthålls, samt Pispala, Hyhky, Waakola och Tohloppi byars med Pitkäniemi Corneto beställs ågor belegnad i Birkala Socken öfre Satakunda Härad och Björneborgs Län. Kansallisarkisto.

Kartta PIRKKALAN PITÄJÄSTÄ Pirkkalan Kihlakunnassa, Hämeen läänissä. Tehty Maanmittauslaitoksen Ylihallituksessa 1903. Kansallisarkisto. (2123 09 Pispala).

Mölner, Arvid 1847. Karta öfver Birkala socken i Birkala härad af Tavastehus län. Kansallisarkisto. (2123 09 Pirkkala)

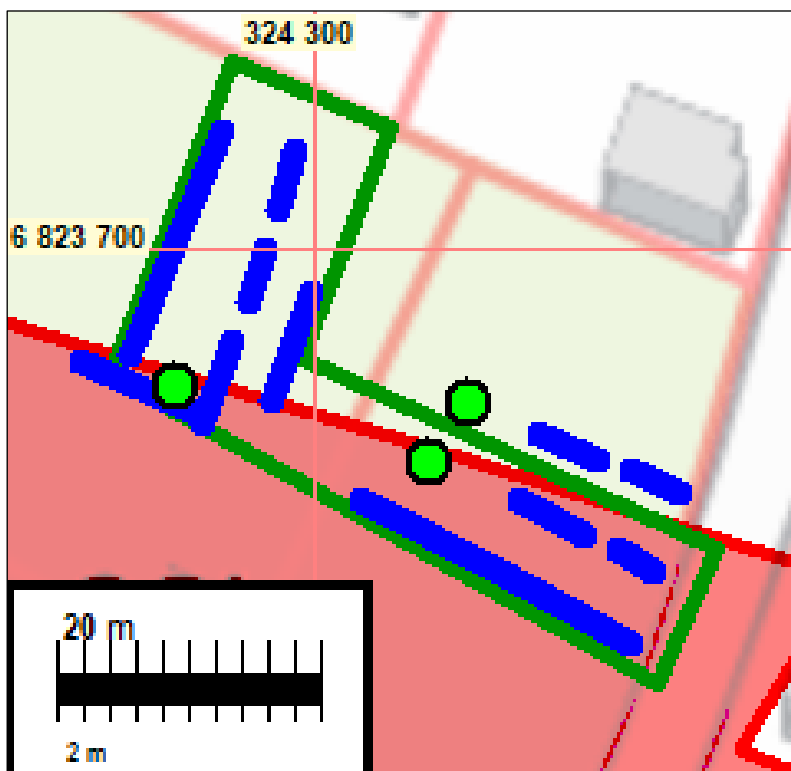
Peruskartat 2123 09 Pirkkala, vuosilta 1953, 1960, 1975 ja 1990. Maanmittauslaitos.

### Verkkolähteet

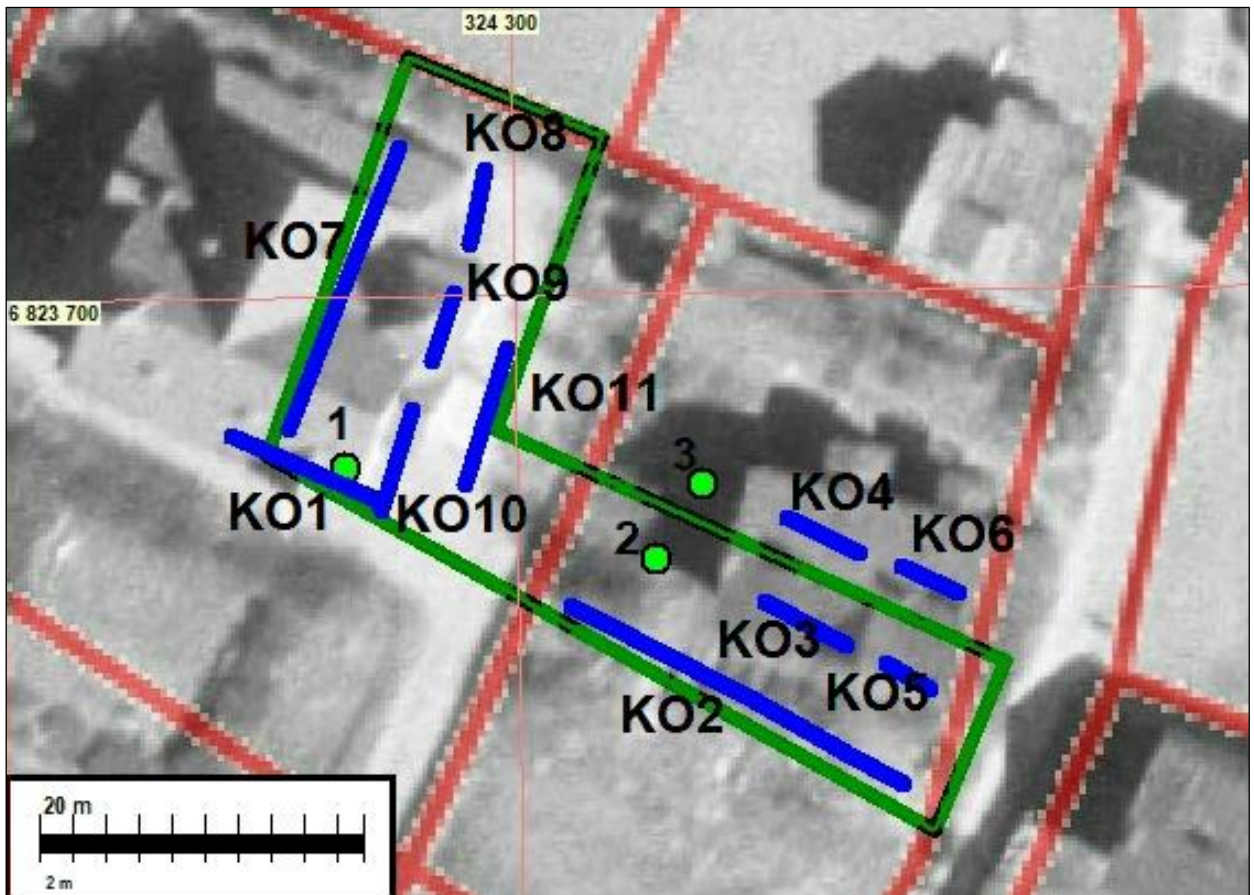
<http://www15.uta.fi/koskivoimaa/kaupunki/1940-60/kipala.htm>. (13.9.2018)

Ilmakuva 1946: Tampereen kaupungin karttapalvelu.

## Koeojat



Tutkimusalueen rajaus vihreällä. koeuopat vihreillä palloilla, koeojat sinisellä. Muinaisjäännösalueen (muinaisjäännösrekisterin mukaan) rajaus punaisella.



Tutkimusalueen rajausta vihreällä.  
Koejot sinisellä ja numeroin (KO), koekuopat vihreillä palloilla ja numeroin.

### Koeja 1

Pituus 7 m. Palaneen kirkon paikkeilla. Poistettiin vain pintaturve. Kirkon harmaakiviperustusta 5 m esillä, leveys 40 - 50 cm.



Koeja 1. Kirkon harmaakiviperustusta.



## Koeoja 2

Pituus 25 m, syvyys 35 - 70 cm. Pysäköintialueen lounaispuolella. Koeojan luoteisosassa vaihtelevan paksuinen täyttökerros soraa, sen alta punaruskeaa hiekkaa ja sekoittunutta kerrosta. Siitä löytyi 15 - 50 cm syvyydessä tiiltä sekä fajanssia ja posliinia (kupeista ja lautasista) ja kirkasta astialasia (pulloista ja purkeista). Sekoittunut kerros on vanhan koivun vieressä, jossa myös täyttökerros on ohuin. Täyttökerroksen paksuus tällä kohdalla 10 - 35 cm. Paksuimmillaan puusta alarinteen suuntaan. Kyseinen kohta löytöineen oli koeojassa noin 3.5 m matkalla. Kyseisen kohdan kahden puolen koeojassa oli paksummin täyttökerrosta, paksuus enimmillään 55 - 60 cm. Sen alta tuli luontainen vähä kivinen hiekka. Havaintojen perusteella alkuperäistä maa-ainesta on kaivettu pois ennen täyttökerroksen levittämistä.

Koeojan Koukkarinkadun puoleisessa osassa alkuperäistä maa-ainesta oli säilynyt noin 6 m matkalla, siitä tuli moderneja löytöjä.



Vasen kuva: Koeoja nro 2. Taustalla Koukkarinkatu. Oikea kuva: Koeojan 2 löytöjä, koko ojan matkalta. Värillistä ja kirkasta astia/pullolasia, kirkasta tasolasia ja fajanssia.

Aivan koeojan Koukkarinkadun puoleisessa päässä oli sekoittunutta kerrosta 40 - 45 cm. Väliässä oli paikoitellen 2 - 3 cm kerros savea. Sen alapuolella oli runsaasti juuria, mahdollisesti kyseessä oli alkuperäinen maanpinta. Alinna oli puhdas vähä kivinen hiekka.

Alimman sekoittuneen kerroksen alaosasta löytyi kaksi liitupiipun varren katkelmaa. Muut löydöt kerroksesta olivat palanutta ja palamatonta luuta, modernia punasavikeramiikkaa, rautanauvoja, kirkasta ikkunalasia, kirkasta, vihreää ja ruskeaa astialasia, tiiltä, kuonaantunutta materiaalia, sulanutta lasia. Moderneja löytöjä tuli myös samasta kohdasta kuin liitupiipun varren kappaleet.



Löytöjä koeojan nro 2 koeruudusta 1: Tiiltä, värillistä ja kirkasta pullolasia, kirkasta ja vihreää tasolasia, rautanauvoja, kuonaantunutta materiaalia, palanutta ja palamatonta luuta.

### Koeruutu 1

koko 75x80 cm

Koejaan kaivettiin koeruutu nro 1 noin 6 m koejan Koukkarinkadun puoleisesta päästä. Siinä oli sekoittunutta kerrosta paksuimmillaan 11 cm, josta tuli purkujätettä ja muuta roinaa. Sekoittunut kerros jatkui puhtaaseen hiekkaan asti.



Koeruutu nro 1 koejassa nro 2, vasemmalla tumman sekoittuneen maan ja puhtaan pohjahiekan rajapintaa. Oikealla koeruudun leikkaus.

### Koeruutu 2

Koko 70x80 cm

Ensimmäisestä koeruudusta 3 m kirkon suuntaan kaivettiin toinen koeruutu. Siinä oli kerroksellista sekoittunutta kerrosta 3 - 16 cm, vuoroin hiekkaa ja hiekan sekaista pikkukivistä savea, hyvin tiivistä, sisältäen purkujätettä. Kerros jatkui puhtaaseen hiekkaan saakka.



Koeruutu 2, koejassa 2. Koeruudun leikkaus.



Löytöjä koejan nro 2 koeruudusta 2:  
Tiiltä, värillistä ja kirkasta pullolasia, kirkasta ja vihreää tasolasia, rautanauvoja, kuonaantunutta materiaalia, palanutta ja palamatonta luuta.

Kuva alla:

Viisi penniä (vuosiluku ei näkyvissä)





### Koeoja 3

Pituus 3 m. Pysäköintialueella. Tasoite- ja täyttökerrosta 45 - 65 cm. Sen alta tuli esiin tiivis vähäkivinen hiekka, jossa hiukan tiilenkappaleita, fajanssia, kirkasta ikkunalasia, vihreää astialasia ja pikeä. Syvemmälle kaivettaessa Koukkarinkadun puoleisessa päässä paljastui tummempaa kivistä hiekkaa, ilmeisesti värjäätynyttä, ei muita löytöjä kuin pieniä lasinsiruja, sen alta puhdas hiekka 20 cm.

Kirkon puoleisessa päässä maa-aines oli harmahtavaa ja humuksen sekaista. Sitä oli noin 70 cm leveydeltä koeojassa. Kyseessä oli sekoittunut kerros, jossa oli purkujätettä. Ko. sekoittunut kerros jatkui ympäröivää hiekkaa syvemmälle 13 cm verran. Sen alta tuli puhdas hiekka. -



Koeoja nro 3. Taustalla Koukkarinkatu.

### Koeoja 4

Pituus 3 m. Pysäköintialueen keskivaiheilla. Täyttökerrosta 50 – 55 cm. Sen alta osassa koeojaa sekoittunutta kerrosta, josta hiukan tiiltä, fajanssia, kirkasta ikkunalasia ja kuparilankaa. Kaivettiin lapiolla koekuopat kumpaankin päähän. Koukkarinkadun puoleisessa päässä täyttökerrosta 55 cm, alla luontainen hiekka 20 cm, sen alla savi 10 cm. Kirkon puoleisessa päässä sekoittunutta humuksen sekaista kerrosta 3 cm, sen alla sekoittunut saven sekainen hiekka 24 cm, sen alla luontainen hiekka 15 m. Koeojan ja koekuoppien yhteen laskettu syvyys 85 - 90 cm.



Koeoja nro 4. Taustalla Koukkarinkatu.

### Koeoja 5

Pituus 3 m. Koukkarinkadun varressa. Päällä nurmikkomulta 10 - 15 cm. Sen alta pienestä lapiolla kaivetusta koekuopasta tuli esiin sekoittunut harmaa saveen ja kivennäismaan kerros 20 cm, jossa purkujätettä. Kerros kaivettiin pois kaivinkoneella. Kerroksen alta paljastui savea, hiekkaa sekä purkukerrosta 30 cm syvyydeltä, jossa tiiltä, hiiltä, nokea fajanssia, huopanauloja, rautanauloja, punasavikeramiikkaa, vihreätä astialasia ja pikeä. Sekoittuneen kerroksen alla oli tummanruskea värjäätynyt hiekka 3 - 5 cm, alta luontainen hiekka 18 cm.



Koeoja nro 5, oikealla kaivettuna syvemmillä.

### Koeoja 6

Pituus 2.5 m. Koukkarinkadun varressa pysäköintialueen sisääntulon kohdalla. Päällä soraa ja tasoitekerros 13 cm. Sen alta tuli esiin hiekkaa, jossa runsaasti tiiltä lähinnä koeijan reunassa. Lisäksi löytyi fajanssia, rautanauloja, palamattomia luita, kirkasta ikkunlasia ja laastia.



Koeoja nro 6, vasemmassa kuvassa koeijan löytöjä.

### Koeoja 7

Pituus 24 m, syvyys 35 - 45 cm. Palaneen kirkon kohdalla. Koeijan koillispuolella tuli esiin lohkokivirakenne, jossa lohkokiviä (kooltaan noin 25x15x15 cm) kolme vierekkäistä riviä. Niiden vierestä paljastui muutamia irtonaisia laattakiviä. Muualla ojassa oli kaksi isompaa (50 - 70 cm lohkokiveä) sekä irtonaisia pieniä lohkokiviä ja laattakiviä. Muutoin koeojassa oli palokerrosta, palojätettä, ikkunalasin sirpaleita, laastia, betonia posliiniastioiden kappaleita jne. Sekoittunut



palokerros ulottuu puhtaaseen hiekkaan saakka. Palojätettä oli sen verran vähän että sitä on todennäköisesti raivauksen yhteydessä viety myös pois.

### Koeoja 8

Pituus 4 m, syvyys 40 cm. Kirkon paikkeilla. Rakennuskiviä sekä sekoittunutta palokerrosta ja rakennusjätettä puhtaaseen hiekkaan asti.



Koeoja nro 8. Taustalla Pispalan valtatie.

### Koeoja 9

Pituus 2 m, syvyys 35 cm. Palokerrosta ja tiiltä sekä palanutta ja maatunutta puuta puhtaaseen hiekkaan asti.



Koeojan nro 9 palokerrosta.

### Koeoja 10

Pituus 4 m, syvyys 35 - 60 cm. Palokerrosta, palojätettä, rakennuskiviä, betonimöhkäle, palanutta puuta sekoittuneessa kerroksessa puhtaaseen hiekkaan asti.



Koeajan nro 10 purkujätettä ja palokerrosta.

### **Koeaja 11**

Pituus 6 m, syvyys 10 - 20 cm. Koillispäässä lohkokivirakenne (kivet kooltaan 20 - 30 x 15 x 15 cm), 4 kiveä näkyvissä. Lohkokivirakenteesta lounaaseen 4,5 m pitkä ja 70 cm leveä betonirakenne, tehty yhtenäisenä valuna. Osa rakennuksen perustusta.



Koeajan nro 11 lohkokivirakenne ja betoniperustus. Taustalla Pispalan valtatie.

### **Koekuopat**

#### **Koekuoppa 1**

Pituus 1.5 m. Poistettiin vain turve ja ohuehko tasoitehiekka. Alta palokerrosta. Kuva kts. Koeaja 1 sivulla 14.

#### **Koekuoppa 2**





Pituus 1.5 m, syvyys 65 cm. Tasoite- ja täyttökerrosta eli kivistä soraa 60 cm. Alla puhdas vähä kivinen hiekka 5 cm.

### Koekuoppa 3



Pituus 1.5 m, syvyys 65 cm. Pinnassa tiivis ja kova tasoitekerros 15 cm, alla täyttökerros 45 cm, jonka alla puhdas hiekka 5 cm.

---