



PIRKANMAAN MAAKUNTAMUSEO

# PYYNIKIN PALLOILUHALLIN RAKENNUSHISTORIASELVITYS 2018

Heli Haavisto | Pirkanmaan maakuntamuseo



# Pyynikin palloiluhallin rakennushistoriaselvitys 2018

Heli Haavisto  
Pirkanmaan maakuntamuseo



JOHDANTO	1
Työn sisältö ja toteutus	3
LIIKUNTAPAikkojen historiaa	
Sisäliikuntahalli rakennustyyppinä - sotien jälkeen	4
Tampereen liikuntapaikkojen rakentaminen	4
Muita saman aikakauden palloiluhalleja Suomessa	5
PYYNIKIN PALLOILUHALLI	
Tampereen ammattikoulu 1940	6
Pyynikin palloiluhalli 1977	7
Kuvaus	7
Historia	8
Käyttö	8
Arkkitehti	8
Rakennuskohtaiset tiedot	9
Julkisivut, ulkoasu	9
Julkisivupiirrokset	14
Leikkaus	17
Sisätilat 1.kerros	18
Sisätilat, pohjakerros	27
Lähiympäristö, kulkusuunnat	31
YMPÄRISTÖ	35
Pyynikinharju	35
Pyynikin kansanpuisto ja näkötorni	36
Pyynikki tamperelaisten vapaa-ajanviettopaikkana	37
Pyynikin luonnonsuojelualue	38
Muinaisjäännökset	38
Pyynikinrinne	39
Pyynikin urheilukenttä	40

PYYNIKIN PALLOILUHALLIN KÄYTTÄJÄKOKEMUKSIA 2018	41
Koululiikunta	41
Koripallo ja lentopallo, seuratoiminta	42
Tammer-turnaus	44
Yhteenveto	44
PYYNIKIN PALLOILUHALLIN KULTTUURIHISTORIALLISET ARVOT	45
Pyynikin palloiluhalli yhteisöllisenä tilana	45
Kulttuurihistorialliset arvot	46
Toimenpidesuosituksset	47
ARVOKARTTA	48
Kirjallisuutta	50

## JOHDANTO

Pyynikin palloiluhallin rakennushistoriaselvitys tilattiin Pirkanmaan maakuntamuseolta loppuvuonna 2017. Työn tilasi Tampereen kaupungin Kiinteistöt, tilat ja asuntopolitiikka (KITIA) ja yhteyshenkilönä oli hankearkkitehti Kirsti Hankela. Työn tekijänä oli FM, rakennustutkija Heli Haavisto ja ohjaajana toimi rakennustutkija Hannele Kuitunen Pirkanmaan maakuntamuseosta. Selvitys tehtiin 15.1.-7.2.2018.

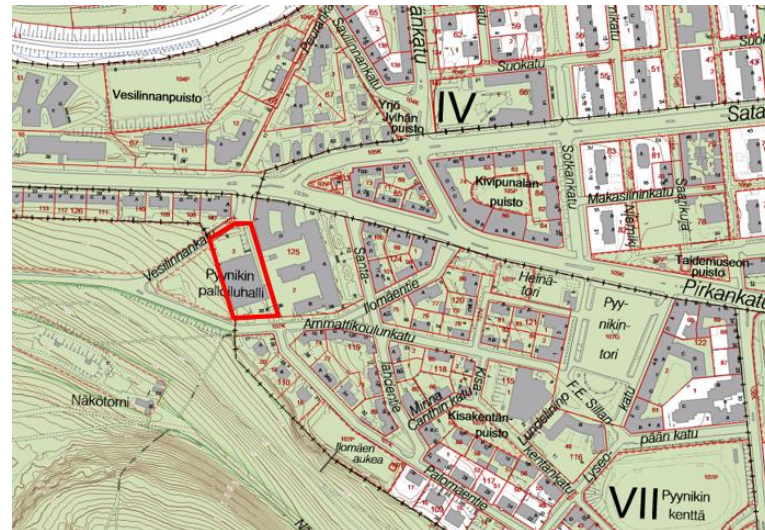
Vuonna 1977 valmistunut moderni, betonirakenteinen palloiluhalli sijaitsee Tampereen keskustan länsipuolella Pyynikinrinteen (VII) kaupunginosassa. Selvitysalue rajautuu pohjoisessa Vesilinnankatuun, idässä Tredun (Tampereen ammattikoulu) tonttiin ja etelässä Ammattikoulunkatuun. Länsipuolella on pieni parkkipaikka ja metsäalue, joka liittyy osaksi Pyynikin harjua.

Pyynikin palloiluhallin länsipuolella sijaitseva Pyynikin harjualue on valtakunnallisesti arvokas maisema-alue (1995) ja näkötorneineen myös maakunnallisesti arvokas rakennettu kulttuuriympäristö (2016). Selvitysalueen etelä- ja itäpuolella sijaitseva Pyynikinrinteen 1910-20 -luvulla rakennettu puutarhakaupunginosa on Museoviraston nimeämä Valtakunnallisesti merkittävä rakennettu kulttuuriympäristö (RKY 2009).

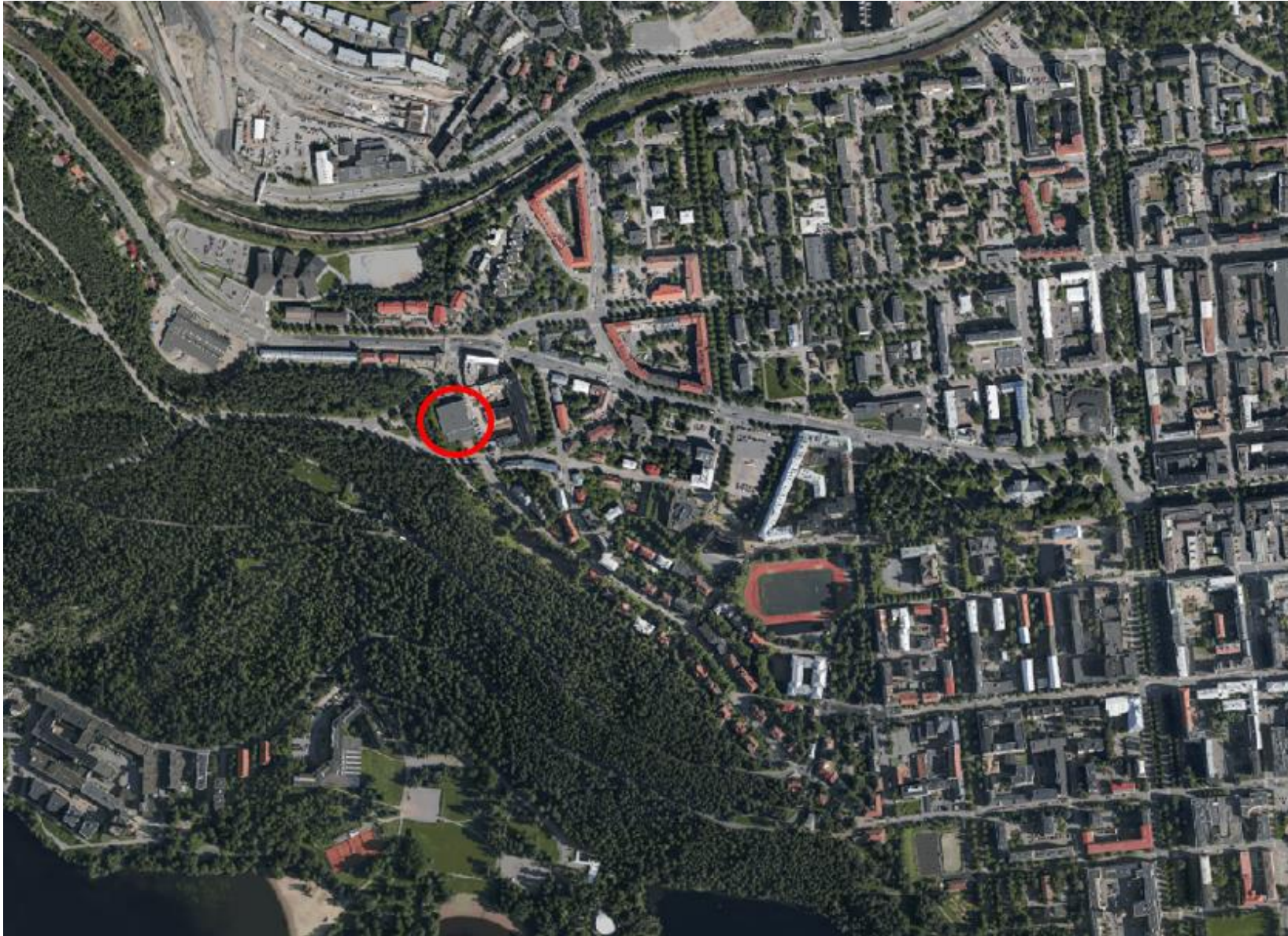
Rakennushistoriallisesti Pyynikin palloiluhalli liittyy liikuntapaikkojen rakennettuun kulttuuriympäristöön. Palloiluhalli suunniteltiin viereisen Tampereen ammattikoulun liikuntahalliksi ja on siten osa koululiikunnan historiaa. Koululiikunnan lisäksi palloiluhallissa pelataan koripallon ja lentopallon SM-liigaa, joissa se toimii tamperelaisten seurajoukkueiden Pyrinnön ja Iskun kotikenttänä. Palloiluhallissa on sen alkuajoista lähtien järjestetty nyrkkeilyn kansainvälinen Tammer-turnaus sekä useita muita liikuntaturnauksia ja tapahtumia vuosittain. Monipuolisen käytön kautta palloiluhallista on tullut tamperelaisille tuttu ja tärkeä liikuntapaikka sekä monia muistoja sisältävä kohtaamispaikka.



Pyynikin palloiluhalli tammikuussa 2018. Kuva etelästä Ammattikoulunkadulta.



Pyynikin palloiluhalli sijaitsee Tampereen keskustan länsipuolella, Pyynikinharjun rinteessä. Kartta Maanmittauslaitos, Tampereen kaupunki, merkintä Heli Haavisto.



Ilmakuvasa (2015) näkyy hyvin Pyynikin palloiluhallin sijainti Pyynikin metsäisen harjumaan ja Tampereen keskustarakentamisen rajapinnalla. Ilmakuva Tampereen karttapalvelu, merkintä Heli Haavisto.



## TYÖN SISÄLTÖ JA TOTEUTUS

Selvitys sisältää Pyynikin palloiluhallin ja siihen välittömästi liittyvien rakenteiden rakennetun ympäristön selvityksen. Työ on tehty rakennushistoriaselvityksen kaltaisesti, mutta tarkkuudeltaan vastaamaan asemakaavaselvitykselle asetettuja tavoitteita. Rakennuksen keskeiset sisätilat on huomioitu pääpiirteissään. Selvitys sisältää koko alueen historian ja nykytilan kuvauksen sekä rakennuskohtaisen tarkastelun. Myös selvitysalueeseen rajautuvat merkittävät rakennetun ympäristön kokonaisuudet on huomioitu osana inventointia kaupunkikuvallisesta ja historiallisesta näkökulmasta tarkastellen. Selvityksessä esitellään kohteen kulttuurihistoriallisia arvoja ja esitetään toimenpidesuosituksia alueen ja rakennusten arvojen huomioimisesta.

Selvitys koostuu esi- ja kenttätöistä, arkistotyöstä, aineiston tallennus- ja analysointivaiheista sekä yhteydenpidosta tilaajan kanssa. Selvityksen lähdemateriaalina käytetään maastokäyntien lisäksi Rakennusvalvonnan arkiston (RVA) lupakuvia, vanhoja valokuvia (Vapriikin kuva-arkisto), aiempia selvityksiä, kartta- ja ilmakuva-aineistoja sekä aiheeseen liittyvää kirjallisuutta.

Liikuntaympäristöjen rakennus- ja kulttuurihistoriaa on tutkittu melko vähän. Tutkimuksessa on käytetty lähteenä mm. Museoviraston 2012 julkaisemaa Liikuntaympäristöt kulttuuriperintönä -arviointiopasta. Muita lähteitä ovat olleet mm. Pyrinnön historiikki ja Viljo Rasilan Tampereen historia IV.

Selvityksen tuloksena syntyneet aineistot on tallennettu Tampereen museoiden Siiri-tietojärjestelmään. Kohteen ydintiedot näkyvät Maanmittauslaitoksen Paikkatietoikkuna-sovelluksessa ja Tampereen kaupungin Oskari-karttapalvelussa ja ovat siellä vapaasti selattavissa.

Tilajalle on toimitettu selvityksen loppuraportti yhtenä tulosteena sekä raportti ja pdf-muodossa ja digitaalinen kuva-aineisto sähköisessä muodossa. Valokuvien, raporttien sekä kaikkien inventoinnin liiteaineistojen julkaisuoikeudet ovat lähtökohtaisesti Pirkanmaan maakuntamuseolla. Tilaja voi käyttää aineistoja veloituksetta alueen lupaprosesseissa ja muissa aluetta koskevissa, ei-kaupallisissa hankkeissaan.

Raportissa käytetyt valokuvat on ottanut tutkija Heli Haavisto, ellei toisin mainita. Kuvituksenä käytettyjen muiden kuvien ja karttojen oikeudet on mainittu kuvateksteissä.

## LIIKUNTAPAIKKOJEN HISTORIAA

### Sisäliikuntahalli rakennustyyppinä - sotien jälkeen

Sisäliikunnan harrastaminen on riippuvaista harrastuspaikoista. Suomessa sisäliikuntaa harrastettiin 1950- ja 1960- luvuilla pääasiassa koulujen voimistelusaleissa. Vasta 1970-luvulle tultaessa alkoi laajempi sisäliikuntapaikkojen rakentaminen yhteiskunnan yleisen vaurastumisen ja vapaa-ajan merkityksen kasvun myötä. Ihmisillä oli paremmin aikaa harrastaa ja seurata urheilua. Ulkokentiltä siirryttiin sisätiloihin, vaikka perinteiset talvilajit; jääkiekko, hiihto, mäkihyppy jne. säilyttivät edelleen suosionsa.

Vuonna 1952 Helsingissä pidetyt olympialaiset vaikuttivat voimakkaasti urheiluinnotuksen kasvuun. Urheilu oli pitkään ollut kansallisesti tärkeä kansallisen ja paikallisen identiteetin rakennusväline. Myös politiikka sotkeutui herkästi urheiluun, mistä kertoo vuosikymmeniä jatkunut juopa SVUL (Suomen valtakunnan urheiluliitto) ja TUL (Suomen Työväen Urheiluliitto) -urheiluliittojen välillä. Useimmilla paikkakunnilla oli koko 1900-luvun ajan kaksi erillistä suurta urheiluseuraa.

Urheilua ja urheilujoukkueita seurattiin pitkään radion välityksellä. 1960-luvulla televisioiden ja urheilulähetysten yleistyminen vaikutti luonnollisesti myös urheilun seuraamisen tapoihin. Kilpailuja ja tapahtumia voitiin seurata entistä paremmin kotoa käsin. Tieto uusista lajeista levisi nopeasti ja mielenkiinto harrastaa erilaisia lajeja kasvoi.

Suomen liikuntapaikkojen historiaa, liikuntaan liittyviä rakennuksia ja ympäristöjä on kartoitettu Museoviraston teemahankkeessa *Hyvinvointi-Suomen liikuntaympäristöt 2011-2012*. Hankkeen nettisivuilla on esitelty

liikuntarakennuksia ja ympäristöjä eri puolilta Suomea [http://liikuntaymparistot.nba.fi/read/asp/r\\_default.aspx](http://liikuntaymparistot.nba.fi/read/asp/r_default.aspx).

### Tampereen liikuntapaikkojen rakentaminen

Liikuntapaikkojen laajamittainen rakentaminen alkoi Tampereella 1960-70-luvuilla. Tampereen Pyykin uimahalli valmistui 1956 ja oli yksi Suomen ensimmäisistä uimahalleista. Perinteinen Hakametsän jäähalli, Suomen ensimmäinen jäähalli valmistui jääkiekon MM-kisoihin 1965. Ratinan kentällä pelattiin jalkapalloa jo olympiavuonna 1952. Nykyinen stadion ja sen yhteydessä oleva liikuntahalli valmistuivat 1966. Kauppiin tehtiin 1960-70-luvun taitteessa neljä jalkapallokenttää, pesäpallokenttää, jousiammuntarata ja viisi tenniskenttää. Kaupin kuplahalliin tuli kaksi tenniskenttää, lähistölle vinttikoirarata ja ratsastushalli. Kaupin urheilukeskus toimii edelleen monipuolisena harrastuspaikkana.

Tampereelle rakennettiin 1970-luvulla mm. hiljattain peruskorjattu Kaukajärven vapaa-aikatalo (1973), jossa pelataan mm. koripalloa ja lentopalloa, Hakametsän harjoitusjäähalli (1974) Hervannan uimahalli (1978), Raili ja Reima Pietilän suunnittelema Hervannan vapaa-aikakeskus (1979), Kalevan uimahalli eli Tampereen uintikeskus (1979) ja Pyykin palloiluhalli 1977.

Urheiluharrastuksen kasvua kuvaa se, että vuonna 1980 tamperelaisilla oli Ratinan ja Pyykin kenttien lisäksi käytössään 11 muuta urheilukenttää, 14 lentopallo- ja 29 muuta suurempaa palloilukenttää, 35 luistinrataa ja 28 hoidettua uimarantaa. Kouluilla oli omat voimistelusalinsa ja lisäksi mm. Kaupin hallitilat, kolme uimahallia, jäähallit ja Pyykin palloiluhalli. Kaupungin liikuntatilojen lisäksi oli runsas määrä yksityisten ja seurojen ylläpitämiä sisäurheilutiloja.



Hakametsän jäähalli juuri valmistumisensa jälkeen 1965. Vapriikin kuva-arkisto.



Hervannan vapaa-aikakeskus. Vapriikin kuva-arkisto.

Liikuntapaikkojen arkkitehtuuriin panostettiin 1950-60-luvulla erittäin paljon ja niistä tuli oman aikansa arkkitehtuurin huipputuotteita Tampereella, kuten mm. Pyynikin uimahalli, monesti palkittu Hervannan vapaa-aikakeskus, Hakametsän jäähalli ja Tampereen stadion (Ratina).

### **Muita saman aikakauden palloiluhalleja Suomessa**

1970-luvulla kaupungit panostivat laajojen liikuntaympäristöjen ja erilaisten sisäliikuntahallien rakentamiseen. Merkittäviä 1970-luvun liikuntaympäristöjä ovat mm. Jyväskylässä Hippoksen alueen rakennuskannan kehittäminen, Turussa Kupittaa, Lahden Mukkula ja Tampereella Kauppi.

1970-luvulla rakennettiin paljon sisäliikuntahalleja, jotka ovat nyt 40 vuotta käyttäjiä palveltuaan tulleet käyttöikänsä puolesta käännekohtaan. Keskustelua hallien säilyttämisen hyvistä ja huonoista puolista ja peruskorjauksen hinnasta on käyty monessa kaupungissa.

Turun Samppalinnan koulun yhteyteen valmistui 1970-72 matala, punatiilinen Samppalinnan palloiluhalli. Samppalinnan koulu ja palloiluhalli sijaitsevat Turun keskustassa Itäisellä Pitkädulla. Ne asettuvat tiiviisti rakennetun kaupunkiympäristön keskelle samoin kuin Tampereella Tampereen ammattikoulu ja Pyynikin palloiluhalli. Kummassakin tapauksessa halli on palvellut sekä koulua että seurajoukkueita.

Alkuvuonna 2018 Turussa avattiin uusi Kupittaa palloiluhalli, jonne osa Samppalinnan toimijoista on siirtymässä. Uuden hallin etuina ovat olleet luonnollisesti uudenaikaiset tilat ja katsomokapasiteetin kasvu, mutta ongelmina hallin käytön nousseet kustannukset, jotka ovat estäneet osaa toimijoista siirtymästä sinne.

Jyväskylässä Hippoksen vuonna 1979 valmistunut monitoimitalo oli omana aikanaan Suomen suurin sisäliikuntahalli. Nyt aluetta ollaan kehittämässä ja arkkitehtonisesti näyttävän Hippoksen monitoimihallin tulevaisuudesta keskustellaan.



Jyväskylän monitoimitalo 1979.

## PYYNIKIN PALLOILUHALLI

### Tampereen ammattikoulu 1940



Tampereen ammattikoulu valmistui Pyynikin rinteeseen 1940. E.M.Staf 1949, Vapriikin kuva-arkisto

Tampereen ammattioppilaitos sai sota-aikana, syksyllä 1940 oman rakennuksen Pyynikin rinteeseen. Funktionalistisen koulurakennuksen suunnittelivat kaupunginarkkitehti Bertel Strömmer (1890-1962) ja arkkitehti Mikael Nordenswan (1904-1986). Ammattikoulun rakennusta on pidetty pääosin Nordenswanin suunnitelmana, jonka Strömmer hyväksyi. Valmistuttuaan rakennus toimi ensimmäiset vuotensa (1941-1945) sotasairaalana. Sen jälkeen rakennuksessa olivat vuokralla mm. kaupungin synnytyslaitos, teknillinen oppilaitos ja työväenopisto.

Ammattikoulu oli ennen keskussairaalan valmistumista Tampereen suurin julkinen rakennus. Ammattioppilaitoksen muodostivat kolme erillistä ammattikoulua, jotka 1940 yhdistettiin yhteisen johtokunnan alaisuuteen. Tyttöjen ammattikoulu, poikien ammattikoulu ja yleinen ammattikoulu toimivat samassa rakennuksessa. Vuonna 1945 oppilaita oli 765. Vuoteen 1975 mennessä määrä oli kasvanut 1137:ään. Vuonna 1960 Tampereen ammattioppilaitos muutettiin Tampereen ammattikouluksi.

Pyynikin palloiluhalli valmistui vuonna 1977 Tampereen ammattioppilaitoksen liikunnanopetuksen tarpeisiin. Ammattikoulu ja palloiluhalli muodostavat Pyynikin rinteeseen hyvän esimerkin 1940- ja 1970-luvun modernista arkkitehtuurista.

Tampereen ammattikoulun suunnittelija Bertel Strömmer työskenteli Tampereen kaupunginarkkitehtina 1918–1953. Hänen vaikutuksensa kaupungin yleisilmeeseen on ollut merkittävä. Useiden keskeisten rakennusten suunnittelun (mm. Hotelli Tammer, Tampereen linja-autoasema) lisäksi hän muokkasi aiempaa Pyynikinrinteen asemakaavaa 1921. Strömmer suunnitteli alueelle useita rakennuksia ja Pyynikin urheilukentän katsomoineen 1922 yhdessä arkkitehti Eetu Murroksen kanssa.

Mikael Nordenswan oli 1930- ja 1940-luvulla töissä Tampereen kaupungin arkkitehtiosastolla. Vuonna 1950 hän perusti oman arkkitehtitoimiston Mikael Nordenswan & Kumppanit ja suunnitteli useita kirkko- ja kappelirakennuksia. Nordenswan suunnitteli mm. Tampereen ammattikoulun Pirkankadun puoleisen lisärakennuksen, joka valmistui 1950-51. Kaupungin arkkitehtiosastolla piirretyt juhlasaliin laajennukset rakennettiin 1958 ja 1965. Koulua on saneerattu mm. 1980-1989.

## Pyynikin palloiluhalli 1977



Kartta Maanmittauslaitos/ Tampereen karttapalvelut, merkintä Heli Haavisto



Pyynikin palloiluhalli idästä.

### Kuvaus

Pyynikin palloiluhalli edustaa oman aikansa hyvätasoista betoniarkkitehtuuria. Yleisilmeeltään rakennus on vähäeleinen ja harmoninen. Rakennus on suunniteltu käytön ehdoilla ja sijoitettu huolella ympäristöönsä. Pyynikin palloiluhalli on ulkoasultaan pelkistetty, tasakattoinen betonirakennus. Rakenteeltaan halli on betonirunkoinen pilari-palkkirakennus. Palloiluhalli koostuu kahdesta osasta, eteläpäädyn itä-länsisuuntaisesta suorakulmiosta ja pohjoisosan pohjakaavaltaan neliön muotoisesta osasta. Pohjoisosassa sijaitsee palloiluhalli ja se on eteläosaa korkeampi.

Rakennuksen seinäpinnat ovat maalattua betonia ja pesubetonia. Vaaleammat betoniosat sijoittuvat seinäpintojen ylä- ja alaosiin sekä kulmiin ja muodostavat rakennukselle kehykset. Seinäpintojen keskiosissa on vaakasuuntaisia, tummempia pesubetonielementtejä. Ikkunoiden kehykset ovat tummaksi maalattua puuta ja muodostavat rakennuksen vaaleasta pinnasta erottuvia selvärajaisia ristikoita. Arkkitehtoniset elementit ovat hyvin hienovaraisia.

Rakennuksen pääsisäänkäynti sijaitsee eteläpäädyssä. Sisäänkäynnin yläpuolella on pieni lippakatos. Näyttävän ikkunaosio suuntautuu itään, ammattikoulun sisäpihalle. Lasiseinäinen kahvilaosa ulkonee rakennuksen massasta ja lepää betonipylväiden varassa. Muut ikkunat sijoittuvat rakennuksen itä- ja länsisivujen ylä- ja alaosiin. Pohjakerroksen sisäänkäynti sijaitsee rakennuksen itäisivulla, ulkonevan kahvilaosan alapuolella.

Tonttia rajaavat pohjoisessa Vesilinnankatu, idässä Tampereen ammattikoulu, etelässä Ammattikoulunkatu ja lännessä pieni metsäinen kaistale ja parkkialue. Tontti sijaitsee Pyynikin harjun rinteessä ja nousee länsiosastaan kohti harjua. Rakennus on sijoitettu porrastetusti (itä-länsisuunta) rinteeseen.



Ilmakuva 1974 ja palloiluhallin paikalla olleet kolme Pyynikinrinteen rakennusta. Ilmakuva Tampereen karttapalvelut, palloiluhallin tontin merkintä Heli Haavisto.

### Historia

Vuoden 1974 ilmakuvasa näkyvät vielä Pyynikin palloiluhallin paikalla sijainneet kolme Pyynikinrinteen puutarhakaupunginosaan kuulunutta rakennusta. Rakennukset purettiin palloiluhallin rakentamisen yhteydessä. Samalla katulinja Palomäentieltä Pirkankadulle muuttui, kun ammattikoulun ja palloiluhallin välinen piha-alue suljettiin liikenteeltä sisäpihaksi.

Rakennukseen on tehty sisätilamuutoksia 1994, mm. lisäämällä luokkahuone/vip-tila, kuntosali ja pukuhuone 1.kerroksen länsisivulle. Lisäksi on uudistettu wc-tiloja. Sisätilojen jäsentely on säilynyt kuitenkin pääosin alkuperäisessä muodossaan.

Vuonna 2004 rakennuksen itäisivulle, pohjakerroksen sisäänkäynnin viereen lisättiin tupakkakatos. Ulkoasu on säilynyt muutoin alkuperäisenä.

### Käyttö

Vastavalmistuneessa palloiluhallissa toimi ammattikoulun liikunnanopetus. Palloiluhallissa pelattiin jo 1970-luvulla koripallon SM-liigaa ja ensimmäinen nyrkkeilyn Tammer-turnaus järjestettiin hallissa valmistumisvuonna 1977. Halli on palvellut alusta lähtien paitsi koululiikunnan tarpeita, myös laajemmin seurajoukkueita sekä kansallisten ja kansainvälisten liikunta- ja urheilutapahtumien järjestämistä Tampereella.

### Arkkitehti

Pyynikin palloiluhallin suunnitteli arkkitehti Pentti Turunen. Ensimmäiset piirustukset valmistuivat keväällä 1975 Tampereen ammattikoulun voimisteluhallin nimellä. Loppuvuonna 1975 piirustuksiin tehtiin joitakin muutoksia, mm. pohjakerroksen tilajärjestelyihin. Lopulliset pohjapiirustukset hyväksyttiin 23.12.1975. Rakennuksen julkisivupiirroksia muutettiin hieman vielä lokakuussa 1976. Pyynikin palloiluhalli otettiin käyttöön 1977.

Pentti Turunen (s. 1924) valmistui arkkitehdiksi 1952. Hän työskenteli omassa arkkitehtitoimistossaan 1958-2007 ja yliopettajana Tampereen Teknillisessä Opistossa 1967-1987. Turunen on ollut mm. Tampereen kaupungin asemakaavalautakunnan jäsen sekä Tampereen arkkitehtien, Tampereen Teknillisen Seuran ja Tampereen Lyseon entisten oppilaiden puheenjohtaja. Hän on suunnitellut mm. Lielahden punatiilisen kirkkorakennuksen, Uudenkylän seurakuntatalon ja Hämeenkyrön kirkon sisätilojen uudistuksen (1965).

## RAKENNUSKOHTAISET TIEDOT

Kiinteistötunnus	827-107-125-3
Inv. nro	4/2018
Rakennusnumero	1
Osoite	Ammattikoulunkatu 20
Rakennustyyppi	urheiluhalli
Rakentamisaika	1977
Korjausvuodet	1994, 2004
Suunnittelija	Arkkitehti Pentti Turunen
Rungon muoto	suorakaide, neliö
Kerrosluku	2
Perustus	betoni - valettu
Runko	betoni
Vuoraus	betoni, pesubetoni
Katon muoto	tasakatto

## JULKISIVUT, ULKOASU

### Eteläpääty, pääsisäänkäynti

Palloiluhallin pääsisäänkäynti sijaitsee rakennuksen eteläpäädyssä. Sisäänkäyntiä korostaa tasakattoinen lippakatos. Katoksen alapinta on huoliteltu tummalla paneelilla. Yleisilmeeltään rakennuksen sisäänkäynti on eleetön ja katoksesta huolimatta melko huomaamaton. Etelästä saavuttaessa tasakattoisen rakennuksen matala, horisontaalinen yleisilme korostuu. Samalla kuitenkin on nähtävissä rakennuksen eri korkuisista osista syntyvä rytmi - sisäänkäynnin lippakatoksen takana oleva hieman korkeampi eteishallin katto ja sen takana palloiluhallin katon korkein osa. Kolme kattotasoa nostavat hienovaraisesti rakennuksen profiilia ja asettavat sen osaksi rinnemaastoa.

Pääsisäänkäynnissä on useita lasiovia, jotka keventävät hieman eteläpäädyn betonimassaa. Tapahtumissa ja peleissä yleisön kulku tapahtuu eteläpäädyn pääovista. Pääsisäänkäynnin vaatimattomuus on

mielenkiintoinen ratkaisu. Rakennuksen selvästi näyttävin osa suuntautuu idän sisäpihalle kohti ammattikoulua. Ratkaisu on mahdollisesti johtunut osittain rakennuksen sijainnista rinnemaastossa. Siinä voi kuitenkin nähdä myös viitteen palloiluhallin alkuperäisestä käytöstä ammattikoulun opetustilana.

### Itäsiivu, Ammattikoulun sisäpiha

Rakennuksen sisätilojen eri toiminnot on jaoteltu eteläpäädyn sisääntulohallin/kahvioon ja pohjoisosan palloiluhalliin. Tämä jako näkyy selvästi myös rakennuksen ulkoasussa. Eteishalli/kahviotila erottuu hyvin etenkin rakennuksen itäpuolelta. Korkeilla lasiseinillä varustettu kahvila-aulaosa työntyy rakennuksen päädyistä noin metrin verran ulospäin kohti ammattikoulun ja palloiluhallin välistä sisäpihaa. Korkea ikkunaseinä tuo sisätiloihin valoa ja viihtyisyyttä. Se tuo myös ulospäin viitteen tilan käytöstä taukotilana ja pyrkimyksestä viihtyisän ympäristön luomiseen. Ikkunaaosaa kannattelevat betonipylväät tuovat osioon ilmavuutta. Rakennuksen pohjakerroksen sisäänkäynti sijaitsee näyttävän ikkunaosion alapuolella. Pohjakerroksen käytävän pitkä, nauhamainen ikkunarivistö erottuu hyvin rakennuksen itäsiivulla.

### Pohjoispääty

Rakennuksen pohjoisessa, pohjakaavaltaan neliön muotoisessa osassa sijaitsevat palloiluhalli, pesu- ja pukuhuonetilat ja varastotiloja. Vuonna 1994 pohjoisosan länsisivulla sijainnut suuri varastotila muutettiin kuntosaliksi ja pukuhuoneiksi.

Palloiluhallin pohjoisosa on eteläosaa selvästi sulkeutuneempi. Raskas betonimassa määrittää koko osaa. Sitä keventävät hieman itä- ja länsisivun ikkunarivit sekä kulmien vaalea betonikehys. Palloiluhalliosa on rakennettu käytön ehdoilla. Yläosan ikkunat tuovat tarvittaessa valoa halliin, jonka seinustoilla nousevat korkeat katsomot estävät ikkunoiden sijoittelun alemmaksi. Tilassa tapahtuva toiminta ei näy ulospäin. Hallin alapuolella sijaitsevat oppilaiden ja joukkueiden käyttämät pesu- ja pukutilat pitkän käytävän varrella.

Rakennuksen pohjoispääty osoittaa kohti Vesilinnankatua ja on rakennuksen pelkistetyin pinta. Pohjoispäädyssä on kolme ovea mm. pukutiloihin, muutoin pääty on raskasta betonielementtiseinämää. Pohjoispäädyssä ei ole ikkunoita.

### **Länsisivu**

Rakennuksen länsisivua keventävät yläosan ikkunarivi ja alaosassa toinen kapeampi ikkunanauha. Yläosan ikkunarivissä on seitsemän ikkunaa, joissa jokaisessa on kuusi vaakasuuntaista ikkunaruuua. Alaosassa on toinen seitsemän ikkunarivistö, jossa on kolme vaakaruutua kussakin ikkunassa. Alaosan ikkunat muodostavat nauhamaisen rivin, samoin kuin rakennuksen itäisivulla. Rakennuksen länsisivulla sijaitsee nykyisin kuntosalitila.

Rakennuksen länsisivu suuntautuu kohti Pyynikin rinteitä. Rakennus sijoittuu rinteeseen itä-länsisuuntaisesti ja maastoutuu tieltä katsottaessa puiden taakse.

### **Betonirakenteet**

Pyynikin palloiluhallin yleisilmettä korostavat palloiluhalliin liittyvät betonirakenteet ja pengerrykset. Rakennuksen pääsisäänkäynnin länsipuolta rajaa betoniseinä. Kulku palloiluhallin ja ammattikoulun väliselle sisäpihalle tapahtuu palloiluhallin eteläpuolella olevan portaikon kautta. Portaikkoa rajaa samanlainen, muottilaudoitettu itään suuntautuva rosoinen betoniseinä kuin ylätasanteellakin. Pääsisäänkäynnin kokonaisuus ja kulkusuunnat ovat hallittuja ja rajattuja. Palloiluhallin suunnittelussa on selvästi pohdittu myös yleisötapahtumia ja ihmismassojen kulkua. Betonirakenteet laajentavat rakennuksen kokonaisuutta osaksi pihatilaa ja luovat rakennukselle yhtenäisen yleisilmeen.



## ETELÄ, pääsisäänkäynti



Palloiluhalli etelästä Ammattikoulunkadulta.



Pääsisäänkäynnin lippakatos. Katoksen alaosa on paneloitu tummalla puulla.



Pääsisäänkäynti rakennuksen eteläisivulla.



Rakennuksen eteläpuolella oleva portaikko kohti ammattikoulun sisäpihaa. Palloiluhallin eteläpuolen piha-alueetta rytmittävät ylätasanteella ja portaikon vieressä olevat betoniseinämät.

## ITÄ, Ammattiopiston piha-alue ja pohjakerroksen sisäänkäynti



Pyynikin palloiluhallin itäsivu kohti ammattikoulua. Rakennus maastoutuu huomaamattomasti Pyynikin rinteeseen. Näyttävän osa suuntautuu kohti itää ja ammattikoulun sisäpihaa.



Palloiluhallin pohjakerroksen sisäänkäynti.



Pyynikin palloiluhalli ja Tampereen ammattioppilaitos muodostavat Pyynikin rinteeseen kokonaisuuden.

Vuonna 1939-40 valmistunut ammattikoulu edustaa hienosti 1930-luvun funktionalismia. Rakennuksen ulkoasu on tiukan säännönmukainen ja pelkistetty. Arkkitehtonisesti rakennukset muodostavat mielenkiintoisen parin 1940- ja 1970 -luvun arkkitehtuuria. Kumpikin rakennus on suunniteltu sisällä tapahtuvan toiminnan ehdoilla.

Palloiluhallin näyttävän osa, eteishallin itäpäädyssä oleva suuri ikkuna suuntautuu kohti ammattikoulua. Palloiluhallissa on nähtävissä modernismin henkeä selkeissä betonipinnoissa ja itäsivun alaosan nauhamaisessa ikkunarivistössä. Ikkunoiden tummat kehykset näkyvät erityisen hienosti juuri itäsivun suuressa ikkunassa.

Ammattikoulun ja palloiluhallin välissä olevalle sisäpihalle saavutaan pohjoisesta, Pirkankadun suunnasta. Pirkankadulta saavuttaessa sisääntuloa rajaa ammattikoulun kaartuva lisärakennus vuodelta 1950-51.

### POHJOINEN, Pirkankatu ja Vesilinnankatu



Palloiluhallin pohjoissivu Pirkankadulta saavuttaessa.



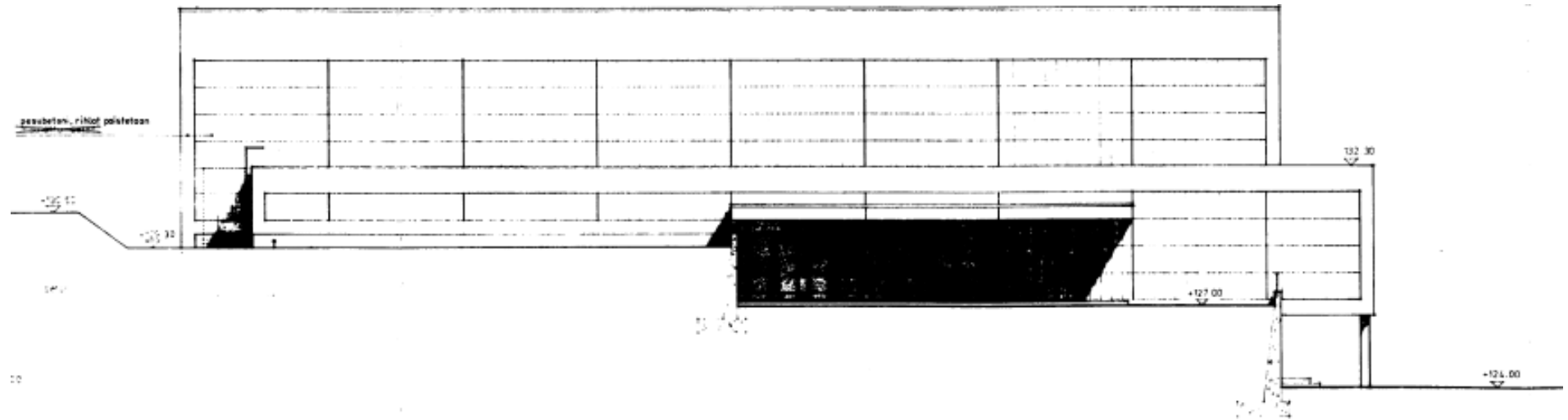
Palloiluhallin pohjoispäädyn betonimassaa Vesilinnankadulta.

### LÄNSI, Vesilinnankatu



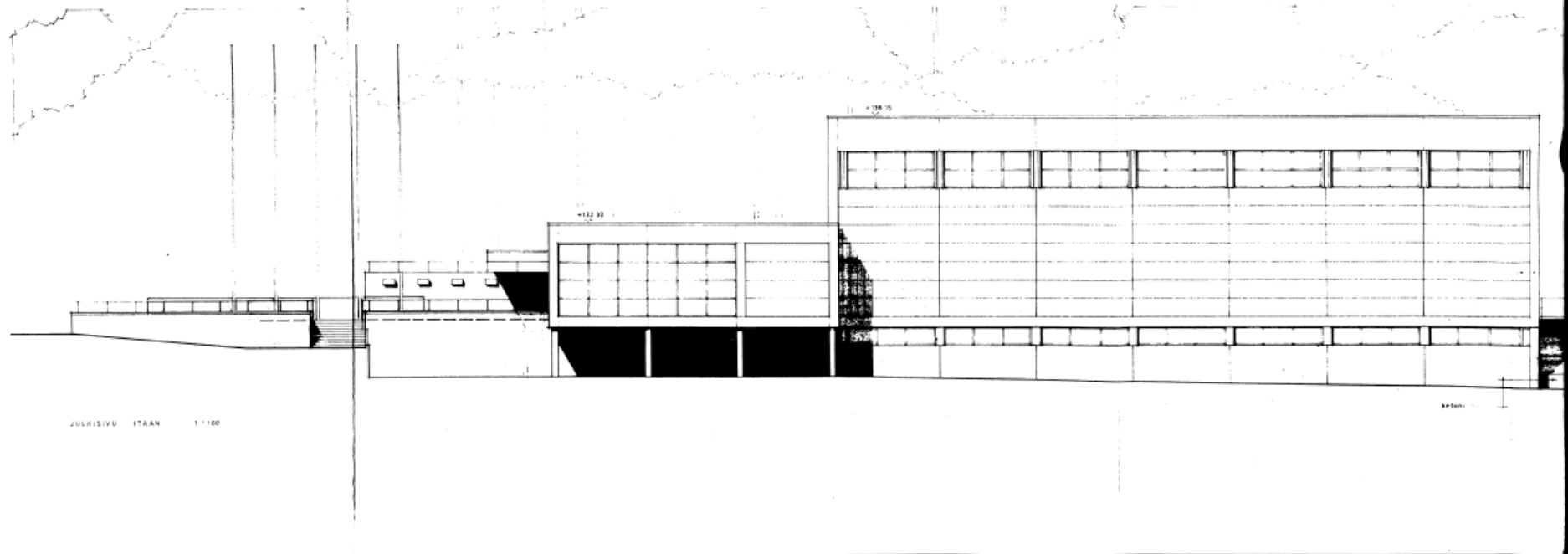
Palloiluhallin länsipuoli Vesilinnankadulta. Yläosan ikkunat valaisevat palloiluhallia ja alaosan nauhamainen ikkunarivi kuntosalitilaa.

## JULKISIVUPIIRROKSET

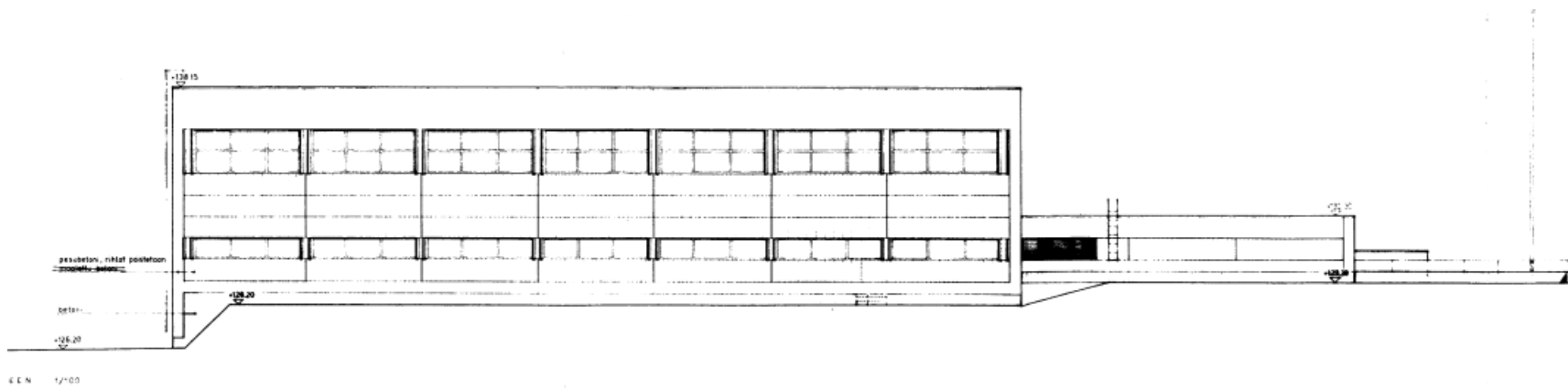


Julkisivu etelään. 13.10.1976, arkkitehti Pentti Turunen. Tampereen kaupungin rakennusvalvonta. Rakennuksen julkisivupiirroksissa tulee hyvin ilmi 1970-luvulla paljon käytetty eleetön betoniarkkitehtuuri.

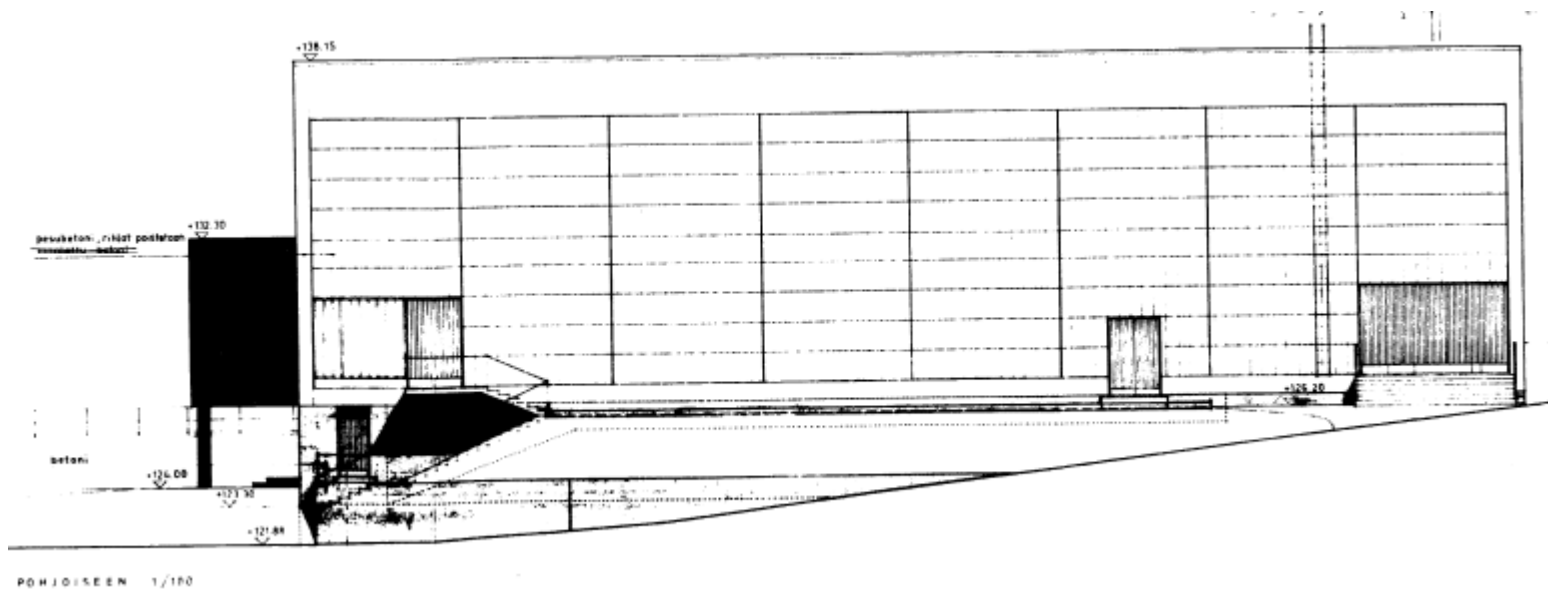
TAMPEREEN AMMATTIKOULU  
VOIMISTELUHALLI



Julkisivu itään. 13.10.1976, arkkitehti Pentti Turunen. Tampereen kaupungin rakennusvalvonta.

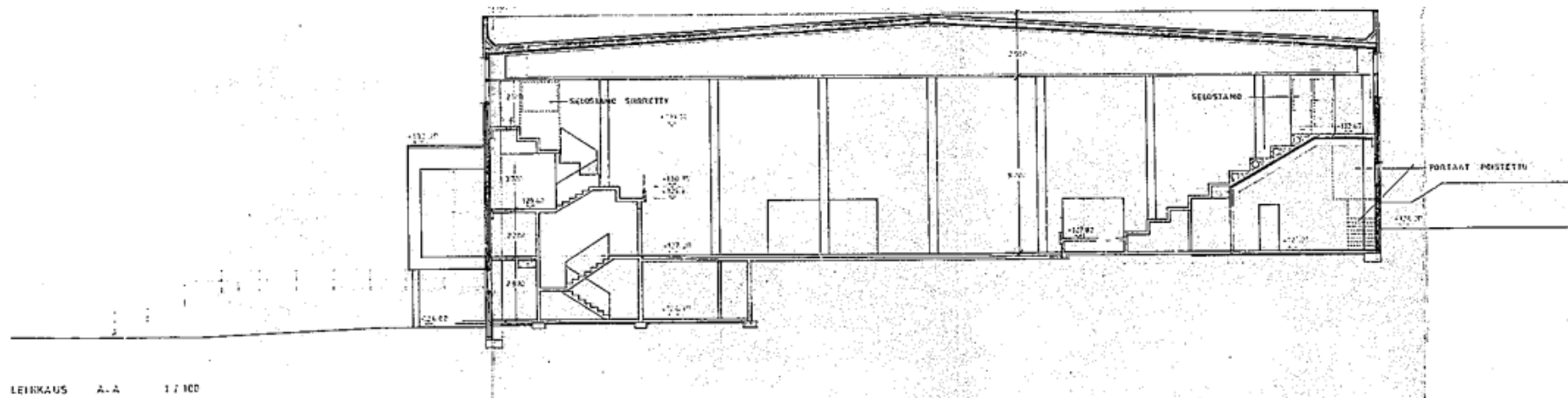


Julkisivu länteen. 13.10.1976, arkkitehti Pentti Turunen. Tampereen kaupungin rakennusvalvonta.

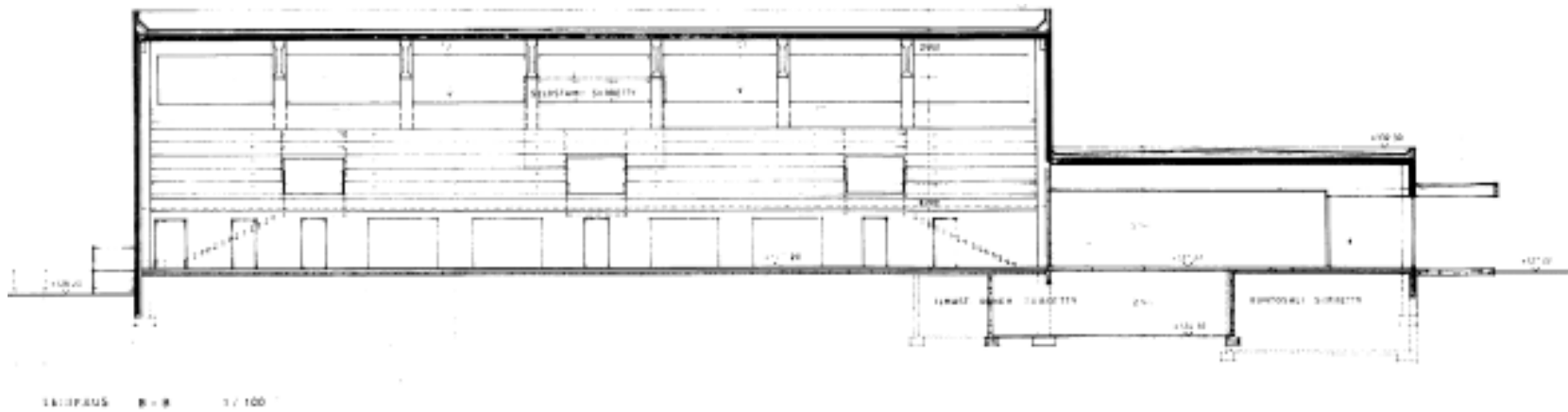


Julkisivu pohjoiseen. 13.10.1976, arkkitehti Pentti Turunen. Tampereen kaupungin rakennusvalvonta.

# LEIKKAUS



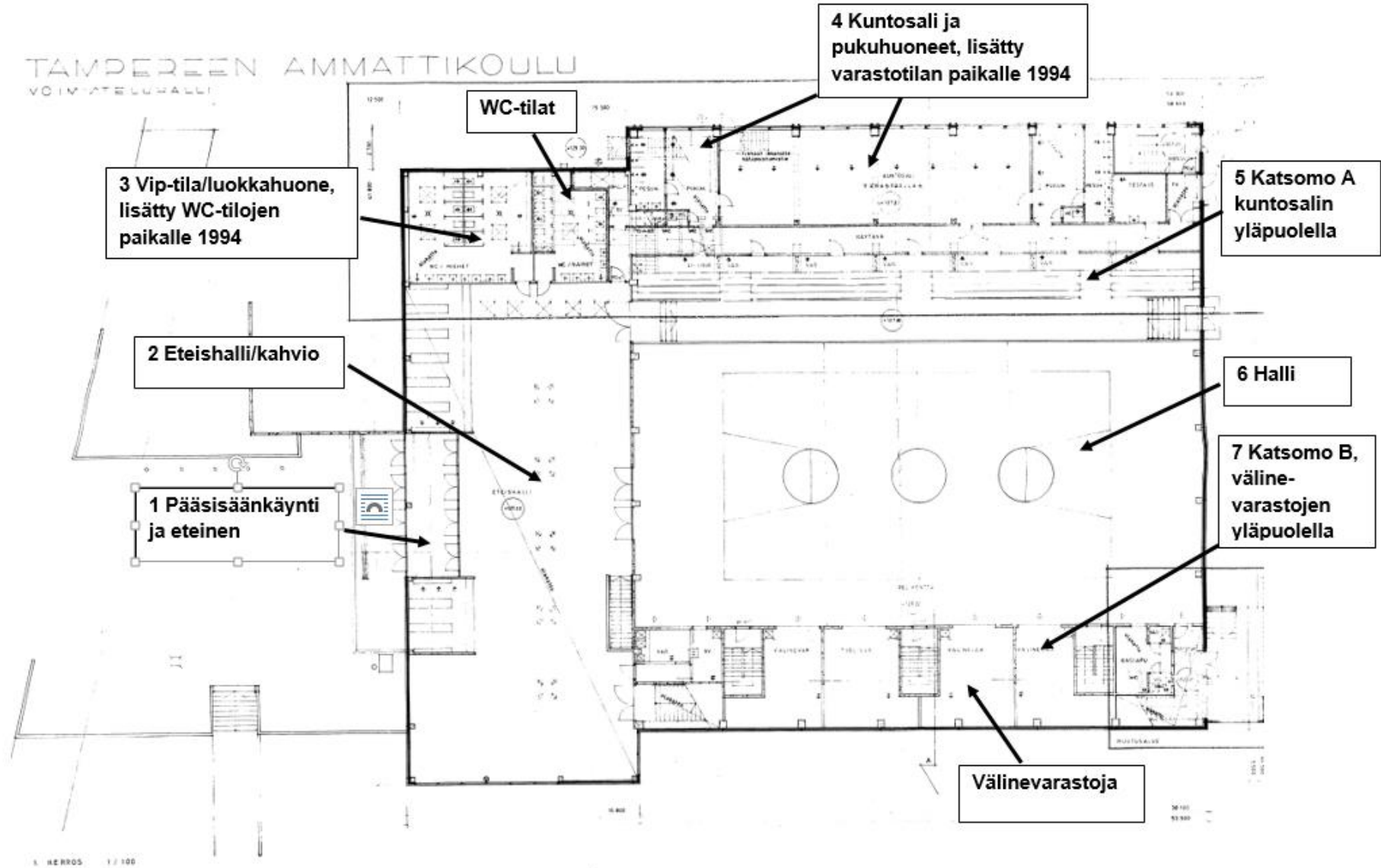
Leikkaus A. 13.10.1976, arkkitehti Pentti Turunen. Tampereen kaupungin rakennusvalvonta.



Leikkaus B. 13.10.1976, arkkitehti Pentti Turunen. Tampereen kaupungin rakennusvalvonta.



TAMPEREEN AMMATTIKOULU  
VOIMATELUKALLI



Pyyntikin palloiluhallin pohjapiirros, 1.kerros. 23.12.1975, arkkitehti Pentti Turunen. Tampereen kaupungin rakennusvalvonta.



## **SISÄTILAT, 1.kerros**

Rakennuksen pääkerroksen (1.kerros) pohjakaava jakautuu eteläpäädyn itä-länsi-suuntaiseen osaan, jossa sijaitsevat pääsisäänkäynti, eteinen, eteishalli, luokahuone (vip-tila), kahvio ja wc-tiloja. Rakennuksen pohjoisosassa sijaitsevat liikuntahalli, kuntosali ja säilytystiloja. Kulku pohjakerrokseen on eteishallin keskiosassa sijaitsevasta portaikosta.

### **Kuvaus ja materiaalit**

Pyynikin palloiluhallin sisätilojen huonejako on säilynyt pääosin alkuperäisessä asussaan. Suurimmat muutokset tapahtuivat 1994 rakennuksen länsisivulla, jolloin lounaiskulmaan lisättiin vip-tila entisten wc-tilojen paikalle, länsisivulle kuntosali varastohuoneen paikalle, eteishalliin inva-wc sekä pesu- ja pukuhuonetilat kuntosalin yhteyteen.

Rakennuksen sisätilat ovat vaaleasävyiset, esim. seinät ovat pääosin valkoiseksi maalattuja tiili- ja betoniseiniä kummassakin kerroksessa. Lattioissa on ruskeasävyisiä ja vaaleita vinyylilattoja. Katto on matala muualla kuin pelihallissa ja kuntosalitilassa. Valkoiseksi maalatuissa katoissa on akustiikkalevyjä ja valaisimet ovat useimmiten kattoon upotettuja. Tummempia värisävyjä löytyy esim. kerrokset yhdistävästä portaikoista.

### **Säilyneisyys**

Rakennuksen parhaiten alkuperäisessä asussaan säilyneitä osia ovat eteishalli/kahviotila ja palloiluhalli. Eteishallin merkittävin elementti, palkkikuvioinen vinyylilattalattia, 1970-luvulle tyypillinen matala katto ja päädyn korkea ikkuna tuovat tilaan alkuperäistä ilmettä. Myös palloiluhallin olennaiset piirteet, jyrkkä ja tiivis katsomotila, B-katsomossa säilyneet pitkät puupenkkirivit ja etenkin hallin katto, poikittaiset kapeat betonipalkit ja niiden välissä oleva puupanelointi ovat hyvin säilyneet.

Rakennuksen alkuperäinen värimaailma on nähtävissä muutamissa pinnoissa ja yksityiskohdissa. Pohjakerroksen kulunvalvontakopin ovi ja tiski ovat tummanvihreät, mikä on harvoja esimerkkejä 1970-luvun värimaailmasta. Porraskäytävässä on ruskea muovimatto ja alkuperäiset metallikaiteet. Pukuhuonetilassa on joitakin alkuperäisiä elementtejä, mm. kirkkaan tummansiniset ovet, lattian muovimatto, penkit ja vaatekoukut. Kuntosalin käytävän alaslasketun katon tummaksi sävytetty paneelipinta, lattian ruskea kumimatto ja seinän tummanruskea-valkoinen väritys ovat myös hyvin säilyneet osa rakennuksesta.

### **ETEINEN**

Pyynikin palloiluhallin pääsisäänkäynti sijaitsee rakennuksen eteläpäädyssä, Ammattikoulunkadun puolella. Pääovista on kulku eteistilaan. Eteistila on itä-länsisuunnassa suorakulmion muotoinen. Itä- ja länsiseinät ovat valkoiseksi maalattua tiilipintaa, etelä- ja pohjoissivuilla on metallirunkoiset lasiovet. Itäseinustalla on lipunmyyntikoppi (ikkuna). Katossa on upotetut loisteputkivalot ja lattian pinnoitteena ruskea muovimatto.

### **ETEISHALLI/KAHVIO**

Pitkänomainen, itä-länsisuuntainen sisääntulohalli on melko matala ja avara. Tila toimii tapahtumissa (esim. liigapelit) yleisön sisääntuloaulana ja tauoilla tuotemyynti- ja kahviotilana. Sisäänkäynnin vasemmalla puolella on vaatesäilytystiloja. Kahvion myyntitila on sisäänkäynnistä oikealla. Eteishalliin itäpäädyssä on noin puolet seinäpinnasta kattava ikkuna kohti ammattikoulua ja sisäpihaa. Ikkuna jatkuu ulokeosan pohjoissivulla kapeana pystyikkunana.

Eteishallin länsipäädystä on kulku vip/luokkahuonetilaan, wc-tiloja sekä kulku kuntosaliin. Eteishallin pitkällä pohjoisseinällä on kaksi sisäänkäyntiä pelihalliin, A- ja B -katsomoihin. Keskellä pohjoissivua on portaikko alas pohjakerrokseen, missä ovat pesu- pukuhuonetilat.

### **VIP-TILA/LUOKKAHUONE**

Vuonna 1994 valmistunut vip-tila/luokkahuone sijaitsee rakennuksen länsisivustalla. Kulku tilaan on eteishallin länsipäädystä. Huoneessa on valkoiseksi maalatut seinät ja punaruskea laminaattilattia. Alaslasketussa katossa on akustiikkalevyjä ja upotetut valaisimet. Tilaan tuovat valoa kaksi kattoikkunaa. Tilassa ei ole säilynyt alkuperäisiä materiaaleja.

### **KUNTOSALI**

Kuntosaliin johtaa käytävä eteishallin länsipäädystä. Etelä-pohjoissuuntaisen käytävän seinät ovat valkoiseksi maalattua tiilipintaa ja lattiassa on ruskea kumimatto. Käytävän katto on alaslaskettu ja panelipinnoitteinen. Käytävän varrella on wc- ja pukuhuonetiloja. Kuntosali ja pukuhuoneet lisättiin 1994 entisten varastotilojen paikalle.

Kuntosali sijaitsee rakennuksen länsisivulla. Tila jakautuu länsipuolella olevaan, korkeaan kuntosalitilaan ja itäisivulla kulkevaan matalampaan käytäväosioon. Tilojen välissä on maalattuja betonipilareita, joissa näkyy muottilaudan jäljet. Suorakaiteen muotoiseen kuntosalitilaan tulee valoa länsiseinän yläosassa olevista ikkunoista. Tilan seinät ovat maalattua tiiltä ja lattiassa on kumimatto. Kuntosalin itäpuolen käytäväosassa on 1970-luvun tunnelmaa. Alaslaskettu panelikatto on tummasävyinen, seinän väritys tummanruskea ja valkoinen ja lattiassa on ruskea kumimatto.

### **WC-TILAT**

Rakennuksen länsisivulla sijaitsevat wc-tilat on uusittu 1994 muutostöiden yhteydessä. WC:t ovat tapahtumien yhteydessä yleisön käytössä. Kulku wc-tiloihin on eteishallin länsipäädystä.

### **HALLI**

Pyynikin palloiluhallin pelihalli on säilynyt hienosti lähes alkuperäisessä asussaan. Tiivistunnelmainen katsomo on nousee jyrkästi hallin länsi- ja itäisivuille. Portaittain nousevien katsomotilojen alla on varasto- ja huoltotiloja. Pelihalli on mittasuhteiltaan tiivis ja intiimi. Katsomot kattavat lähes koko itä- ja länsiseinän, vain seinän yläosassa on ikkunarivi. Katsomoiden nouseminen korkealle, lähelle kattoa rajaa voimakkaasti tilaa ja toimii hyvin sekä näköyhteyden että paikan tunnelman kannalta.

1970-luvun arkkitehtuurin rationaalinen ote näkyy hyvin hallitilassa. Tilan rakenteet on jätetty selvästi näkyviin ja niitä on jopa korostettu. Hallin kattoa jakavat näyttävät betonipalkit, joiden välissä on tummasävyiset paneelit. Kattorakenne on säilynyt alkuperäisenä. Hallin etelä- ja pohjoispäätyjen seinäpinnat ovat valkoiseksi maalattua betonia. Hallin itä- ja länsisivujen yläosassa on ikkunarivit. Ikkunoissa on pimennysverhot.

Hallin katsomotiloissa on yhteensä 1425 paikkaa. Länsisivun A-katsomossa on 565 paikkaa, itäisivun B-katsomossa 360 ja pelikentälle voidaan tarvittaessa sijoittaa 500 paikkaa. Pelien ja tapahtumien aikana käytössä ovat yleensä A- ja B -katsomot, joihin mahtuu vajaa 1000 katsojaa.

A-katsomon penkit on uusittu, ne ovat pääosin kangaspäällysteisiä vaneristuihin. A-katsomon yläkulmissa on säilynyt muutama rivi alkuperäisiä puupenkkejä. B-katsomossa on alkuperäiset, pitkät puupenkkirivit. Katsomot ovat kiinteät, penkkirivien alla on betoniporrastus. Tarvittaessa paikkoja lisätään kentälle ja katsomon yläosaan tuotavilla tuoleilla.

Hallissa pelattavia koripallo- ja lentopallo -otteluita kuvataan televisioon ja hallissa on siihen tarvittava tekniikka. Hallitilaa muunnellaan tarpeen mukaan esim. verhoilulla tanssi- ja voimistelutapahtumiin. Nyrkkeilyn Tammer-turnausta varten halliin tuodaan mm. tarvittavat valot ja nyrkkeilykehät.

## SISÄTILAT 1. KERROS, KUVAT



**1** Pääsisäänkäynti rakennuksen eteläsivulla ja eteinen



**2** Eteishalli, länsipääty. Eteishallin länsipäädystä on kulku luokkahuone/vip-tilaan, wc-tiloja ja kulku kuntosaliin johtavaan käytävään.



2 Eteishallin itäpäätty ja ikkuna kohti ammattikoulua



2 Portaikko pohjakerrokseen, eteishallin pohjoissivu



2 Eteishallin eteläsivu, kahvio



2 Eteishalli, pääsisäänkäynti eteläsivulla



**2** Eteishalli idästä länteen



**3** Vip-tila/opetusluokka rakennuksen länsisivulla. Vip-tila lisättiin 1994, paikalla oli aiemmin WC-tiloja.



**2** Sisäänkäynnit halliin eteishallin pohjoissivulla

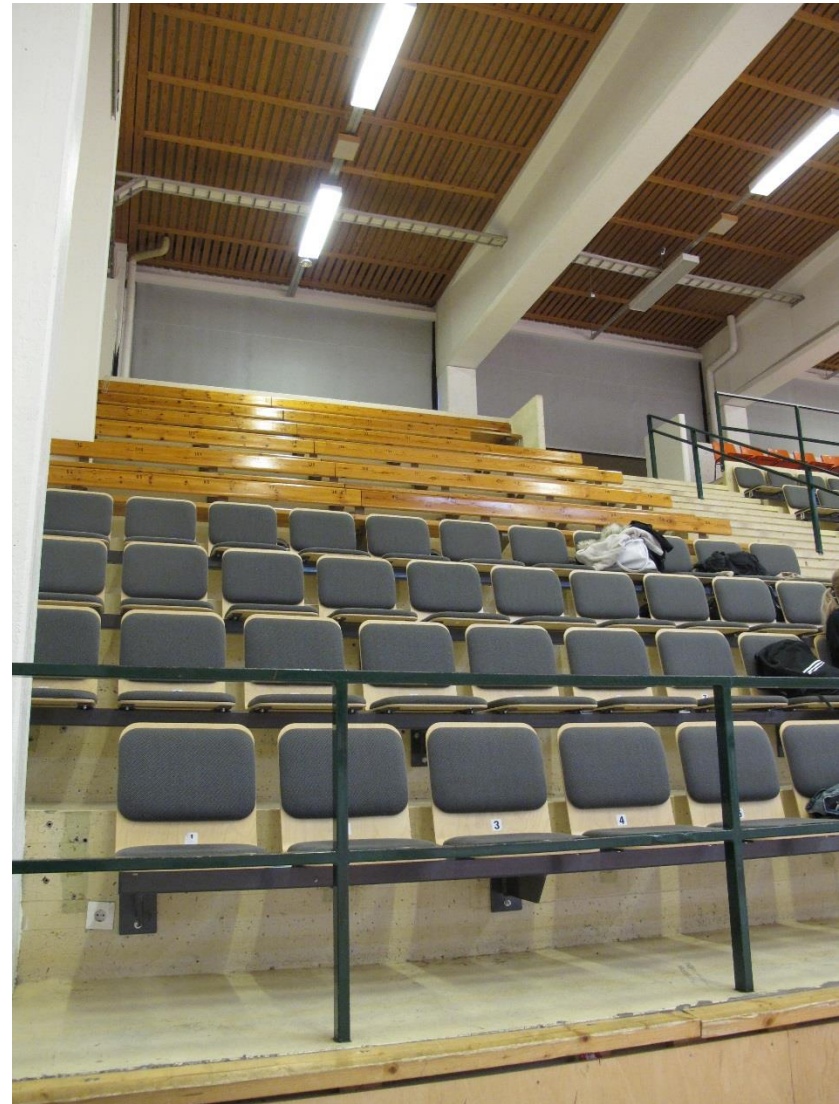


**4** Kuntosalin käytävä rakennuksen länsisivulla

## HALLI JA KATSOMOTILAT



**4** Kuntosali lisättiin A-katsomon alapuolelle 1994. Tiloissa oli aiemmin varastotiloja.



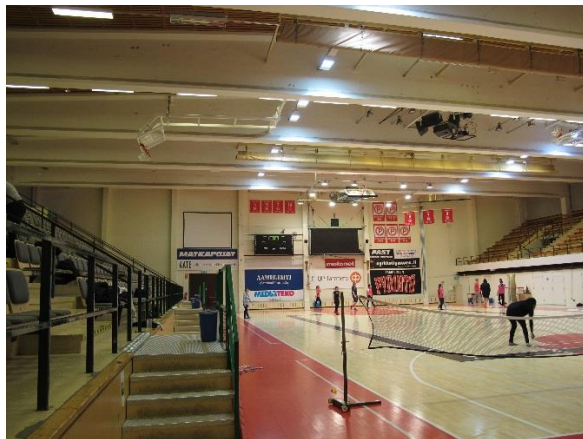
**5** A-katsomo hallin länsisivulla. Kiinteän, porrastetun katsomon yläkulmassa on puupenkejä, etualalla uudempia istuimia.



7 B-katsomo hallin itäisivulla ja hallin katon betonipalkit. B-katsomossa hallin alkuperäiset puupenkit.



7 Pelihallin pohjoispääty



6 Halli, pelikenttä (pohjoispääty)



7 Hallin kattorakenteet, betonipalkit ja puupanelit





### **Sisätilat, pohjakerros**

Rakennuksen L-muotoisessa pohjakerroksessa sijaitsevat eteläpäädyssä pohjakerroksen sisäänkäynti, kulunvalvonta, opettajien taukotilat ja varastotilat (väestönsuoja) sekä pitkänomaisessa etelä-pohjoissuuntaisessa osassa käytävän varrella puku- ja pesutilat.

### **ETEINEN, pohjakerroksen sisäänkäynti**

Rakennuksen itäsivulla sijaitsevasta pohjakerroksen sisäänkäynnistä tullaan neliön muotoiseen eteistilaan. Tilassa on vasemmalla kulunvalvontahuone ja sen takana opettajien taukotiloja. Sisäänkäyntiä vastapäätä on ovi varasto- ja väestönsuojatilaan ja rakennuksen 1. kerrokseen vievään portaikkoon. Oikealla on ovi rakennuksen itäsivun pitkään käytävään, jonka varrella on pesu- ja pukuhuonetiloja.

Eteistilan seinät ovat valkoiseksi maalattua betonia. Lattiassa on beigen sävyiset vinyylilaatat. Kulunvalvontahuoneen ovi ja tiskin alaosa ovat tummanvihreät, joko alkuperäiset tai sitä vastaavat. Eteisen neliönmuotoiset valot on upotettu alaslaskettuun kattoon. Matalassa eteistilassa on säilynyt alkuperäinen, pelkistetty ilme.

### **KÄYTÄVÄ**

Pohjakerroksen itäsivulla on pitkä etelä-pohjoissuuntainen käytävä. Käytävään tulee valoa itseinän nauhamaisesta ikkunarivistä. Ikkunoissa on tummanruskeaksi maalatut puukehykset. Ikkunoiden välissä on betonipilareita. Käytävän betoniseinät on maalattu valkoiseksi, lattiassa on vaalea kvartsivinyylilaatta, länsisivulla on pesu- ja pukuhuonetiloihin johtavat vaaleaksi maalatut laakaovet. Käytävän katon putket on jätetty näkyviin. Kapean, pitkän käytävätilan ikkunanauha on rakennuksen hyvin säilynyt alkuperäinen elementti. Käytävän väri on myöhempien remonttien ajalta.

### **PUKU- JA PESUHUONEET**

Pohjakerroksen pukuhuoneet ovat säilyttäneet lähes alkuperäisen asunsa. Pukuhuonetiloissa on edelleen puupenkit seinien vieressä ja jyrkät metallikoukut ripustusta varten. Muuta säilytystilaa ei ole.

Pukuhuonetilojen välissä on pesutiloja ja wc:t. Pukuhuonetiloissa on mm. kirkkaan tumman sinisiä ovia (alkuperäinen/vastaava). Seinät on myöhemmin maalattu vahvoilla väreillä esim. kirkas turkoosi ja oranssi. Lattiassa on ruskea muovimatto. Pukuhuonetiloissa on säilynyt 1970-luvun pelkistetty yleisilme.

### **HUOLTOTILAT**

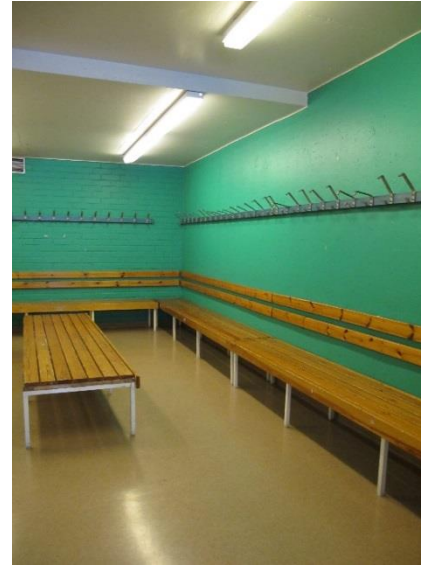
Käytävän varrella sijaitsevat myös joukkueiden huoltotilat. Huoltotila on käytävään tultaessa ensimmäisenä vasemmalla. Huoltotilan pinnat on uusittu, lattiassa on harmaa matto ja tiili- ja betoniseinät on maalattu valkoiseksi.

### **VARASTO/VÄESTÖNSUOJA**

Kulku varastoon/väestönsuojatilaan on eteisestä, sisäänkäyntiä vastapäätä. Tilassa on valkoiseksi maalatut betoniseinät, katto ja lattia. Tilaa käytetään liikuntavälineiden säilytykseen.



**1, 2** Pohjakerros, sisäänkäynti rakennuksen itäisivulta, eteinen. Pohjakerroksessa on rakennuksen kulunvalvonta/vahtimestarin huone ja opettajien taukotila. Kuvassa vahtimestarin koppi sisääntulon vasemmalla puolella.



**5** Pukuhuone



**4** Pohjakerroksen käytävä. Käytävään tulee valoa itäisivun nauhamaisesta ikkunarivistä. Käytävän toisella puolella on puku- ja pesuhuoneita oppilaiden ja joukkueiden käyttöön.



**5** Pohjakerroksen pukuhuonetiloja. Pesu- ja pukuhuonetilat eivät ole juurikaan muuttuneet sitten 1970-luvun. Seinien maalipintoja on uusittu.



5 Huoltotilat pohjakerroksessa pukuhuoneiden vieressä.



3 Väestönsuoja, tällä hetkellä varastokäytössä rakennuksen eteläpäädyssä.

## LÄHIYMPÄRISTÖ, KULKUSUUNNAT

### Pohjoinen, Pirkankatu ja Vesilinnankatu



Pohjoisesta Pirkankadun suunnasta lähestyttäessä Tampereen ammattikoulun laajennusosa (1950-51) vasemmalla ja palloiluhalli puiden takana oikealla.



Kulku pohjoisesta Pirkankadulta.



Vilkasliikenteinen Pirkankatu johtaa Tampereen keskustasta kohti länttä ja nousee Pispalanharjulle. Tampereella on parhaillaan rakenteilla raitiovaunureitti välille Hervanta-Pyynikintori. Tulevaisuudessa (2021-2024) reittiä on tarkoitus laajentaa Pyynikintorilta länteen Lentävänniemeen. Suunniteltu reitti kulkisi Pirkankatua pitkin palloiluhallin ja ammattikoulun pohjoispuolelta.

## Etelä - Palomäentie ja Ammattikoulunkatu



Pyynikinrinteen kaupunginosa on Museoviraston nimeämä valtakunnallisesti arvokas rakennettu kulttuuriympäristö. Pyynikinharjun pohjoisreunaa mukailevan Palomäentien varrella on useita alkuperäisessä asussaan säilyneitä 1910-20-luvun puu- ja kivitaloja. Kuvassa rakennukset Palomäentie 31, 33 ja 35.



Etelästä lähestyttäessä Pyynikin palloiluhalli sijaitsee Palomäentien ja Ammattikoulunkadun risteyksessä, kuvassa oikealla.



Pyynikin palloiluhallin itäpuolella on Tampereen ammattikoulun rakennus (nyk.Tredu). Palloiluhalli rakennettiin ammattikoulun liikuntahalliksi ja se toimii samassa käytössä edelleen. Tampereen ammattikoulu valmistui 1940. Rakennuksen suunnittelivat kaupunginarkkitehti Bertel Strömmer ja arkkitehti Mikael Nordenswan. Rakennusta laajennettiin lisäksiivellä 1950-51 (Strömmer& Nordenswan). Kuvapari etelästä Palomäenkadulta.

## Länsi, Vesilinnankatu ja P-paikka



Palloiluhallin pohjois- ja länsipuolelle kaartuva Vesilinnankatu. Vesilinnankatu nousee kohti Pyynikinharjua ja yhtyy Ammattikoulunkatuun.



Palloiluhallin länsipuolella on pieni parkkialue. Kulku parkkipaikalle on etelästä Ammattikoulunkadulta.



Pyynikinharjun puusto kätkee palloiluhallin lähes kokonaan Vesilinnankadun suunnasta katsottaessa.



Ammattikoulunkatu lännestä itään. Ammattikoulunkadun eteläpuolella on Pyynikinharjun metsä.



## YMPÄRISTÖ

Pyynikin palloiluhalli sijoittuu kahden valtakunnallisesti merkittävän kulttuuriympäristön välittömään läheisyyteen. Palloiluhallin eteläpuolella kulkevan Ammattikoulunkadun takana nousee metsäinen Pyynikinharju, joka on Ympäristöministeriön vahvistama valtakunnallisesti arvokas maisema-alue (1995). Palloiluhallin etelä- ja kaakkoispuolella levittäytyy Pyynikinrinteen puutarhakaupunginosa, valtakunnallisesti arvokas rakennettu kulttuuriympäristö (Museovirasto RKY 2009).

Suomessa on 156 valtioneuvoston periaatepäätöksellä vuonna 1995 vahvistettua valtakunnallisesti arvokasta maisema-alueita. Valtakunnallisesti arvokkaat maisema-alueet inventoitiin uudelleen ympäristöministeriön hankkeena 2010–2014. Inventoinnin tuloksena koottiin päivitetty ehdotus valtakunnallisesti arvokkaiksi maisema-alueiksi. Uusi ehdotus sisältää 183 valtakunnallisesti arvokasta maisema-alueita, joista Pyynikinharju on yksi.

Valtioneuvosto vahvisti 22.12.2009 Museoviraston laatiman tarkistetun inventoinnin valtakunnallisesti merkittävistä rakennetuista kulttuuriympäristöistä. Inventointi on osa valtakunnallisia alueidenkäyttötavoitteita ja se tulee huomioida alueidenkäytön suunnittelun lähtökohtana.

### PYYNIKINHARJU

Tampereen kaupungin sydämessä sijaitseva Pyynikinharju on yksi maailman korkeimmista harjumuodostumista. Huomattavana nähtävyytenä tunnettu Pyynikki on luonnonsuojelullisesti ja kulttuurihistoriallisesti arvokas. Harju on suosittu liikunta- ja virkistätymisalue.



Pyynikinharju 1890-luvulla. Kuvaaja Anni Kupiainen. Vapriikin kuva-arkisto

Pyynikinharju kuuluu yli 200 kilometriä pitkään harjujaksoon, joka ulottuu Salpausselältä Pohjois-Satakuntaan asti. Korkeimmillaan Pyynikin lakiosa on 80 metriä Pyhäjärven pinnan yläpuolella ja 160 metriä merenpinnasta. Muinaiset meri- ja järvivaiheet ovat muotoilleet sen rinteille rantatörmä ja -valleja. Selvin muinaisranta on 125 metrin korkeudessa oleva Yoldiameren rantatörmä.

Pyhäjärven pohjoisrannalla kohoavat Pyynikin metsäiset rinteet ovat maisemallisesti merkittävä kaupunkikuvan jäsentäjä. Harjun laella olevasta näkötorjasta avautuvat maisemat Pyhäjärvelle ja Näsijärvelle. Harjun rinteillä on järeätä harjumännikköä. Pyhäjärven rannassa maiseman hallitsevia elementtejä ovat rehevät lehtipuut, kalliit ja rantahietikat sekä ihmistoimintojen muovaamat miljööt, mm. kesäteatteri ja tehdasympäristö. Lännessä ja idässä maisema-alue rajautuu asuntoalueisiin. Harjun pohjoispuolella on vilkkaita liikenneväyliä.

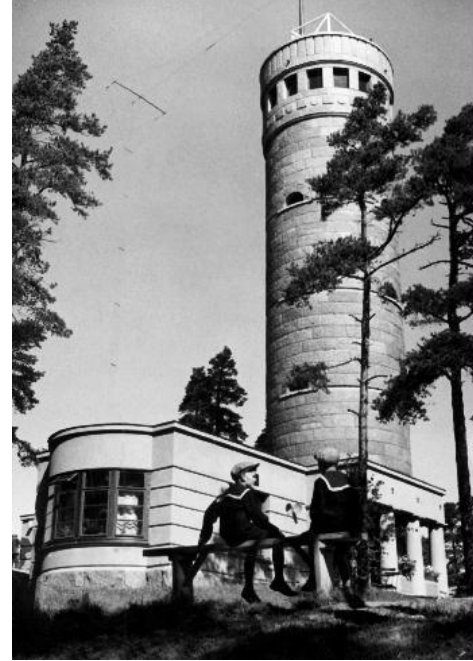


Pyynikin maisemia 1936. Kuva E.M.Staf, Vapriikin kuva-arkisto.

### **Pyynikin kansanpuisto**

Pyynikin harjumaisemien suojelu alkoi vuonna 1830, jolloin puiden hakkuu alueella kiellettiin. Harju oli aiemmin toiminut tamperelaisten karjalaitumena, josta sai vapaasti ottaa kotitarvepuita. Puusto oli kitukasvuista männikköä, jonka seassa kasvoi koivuja ja leppiä. Suojelun alettua harjun männikkö alkoi kasvaa ja nykyinen, metsäinen harjumaisema palata.

Pyynikin kansanpuisto perustettiin 1930. Suunnitelman laati kaupunginarkkitehti Bertel Strömmer. Pyynikin rinteet säilytettiin luonnonpuistona ja ranta-alueet varattiin yleiseen virkistyskäyttöön. Pyynikinharjusta tuli suosittu ulkoilu- ja retkeilypaikka.



Pyynikinharjun näkötorni 1930-luvulla. Vapriikin kuva-arkisto.

### **Pyynikin näkötorni**

Pyynikin harjulla oli jo 1840-luvulla huvilarakennus. Vuonna 1868 ravintoloitsija Tallqvist rakennutti harjun päälle Ilomäen huvilahuoneen, jonka paikalle kaupunki rakensi vuonna 1888 Ilomäen puisen näkötornin. Näkötornin piirsi arkkitehti Georg Schreck. Puinen näkötorni vaurioitui pahasti vuoden 1918 sisällissodassa käydyn Tampereen taistelun yhteydessä ja rakennus purettiin.

Pyynikinharjun nykyinen punagraniittinen näkötorni valmistui 1929 Tampereen kaupungin 150-vuotisjuhlien kunniaksi. Näkötornin suunnitteli apulaiskaupunginarkkitehti Vilho Kolho. Pyynikin näkötorni on Museoviraston määrittämä valtakunnallisesti arvokas rakennettu kulttuuriympäristö.

### **Pyynikki tamperelaisten vapaa-ajanviettopaikkana**

Pyynikin harjunta tuli 1800-luvulla kaupunkilaisten vapaa-ajan viettopaikka. Siellä sijaitsi jo 1840-luvulla paviljonki. Vuonna 1868 harjun laelle rakennettiin Ilomäki-niminen huvihuone. Joselinin ja Rosendahlin ravintolat perustettiin vuosina 1864 ja 1866. Kansanvalistusseura järjesti Pyynikillä ensimmäisen valtakunnallisen laulu- ja soittojuhlan vuonna 1888.

Nykyisen Jalkasaaren kohdalla oli kenttä, jossa kaupungin vapaapalokunta järjesti kansanjuhlia 1870-luvulta lähtien. Kaupunki luovutti vuonna 1873 perustetulle VPK:lle alueen, joka tiiviisti aidattuna muodosti juhlakentän. Täällä oli tapana pitää kesäjuhlia kolme kertaa kesässä. Kentälle rakennettiin paviljonkeja ja lavoja, joita tarvittiin siellä pidettäviä maatalousnäyttelyjä sekä laulu- ja soittojuhlia varten. Paviljonki paloi 1940-luvun lopulla ja vähän myöhemmin laulu- ja soittoalava.

Pyynikinharjun eteläpuolella sijaitsevat edelleen mm. Pyynikin kesäteatteri, Rosendahlin hotelli, tenniskentät ja uimarannat.

Tampereen kaupungin kaunistuskomitea nimesi Pyynikin harjun laella oleva aukion ja sen viereisen solan Thermopyleen aukioksi ja solaksi antiikin Kreikan taistelukentän (Thermopylai) mukaan. Thermopyleen kentällä järjestettiin kilpailuja ja tapahtumia vuosisadan vaihteessa. Kansalaissodan aikana Pyynikki oli Tampereen läntisen rintaman tapahtumien polttopisteessä. Tampereen teknillisen oppilaitoksen rakennuksessa toimi keväällä 1918 punaisten joukkojen esikunta. Pyynikinharjun laella sijaitsevasta Thermopyleen kentästä tuli kaatuneiden punaisten tilapäinen hautausmaa, josta ruumiit siirrettiin myöhemmin joukkohautaan Kalevankankaalle. Vuonna 1962 kaupunki rakensi Thermopyleen kentälle uuden laululavan nimeltä Pyynikin laululava. Lava on nykyisin hävinnyt lähes huomaamattomiin.

Pyynikillä ajettiin kuuluisaa TT-moottoripyöräkilpailua, Pyynikinajoa 1930-luvulta 1970-luvulle. Ajot jätettiin järjestämättä sodan takia vuosina 1940–1945. Pyynikinajojen kulta-aika sijoittuu vuosiin 1962–1963, jolloin Pyynikillä ajettiin MM-tasolla. Pyynikinajoissa kuoli vuosien saatossa kolme ajajaa ja ajot kiellettiin liian vaarallisina 1971. Pyynikillä on järjestetty

muistoajot vuosina 1991, 2000 ja 2015. Muistoajoissa rataa kierretään näytösluonteisesti vanhoilla kilpamoottoripyörillä.



Pyynikinajot 3.6.1966. Vapriikin kuva-arkisto.

## Pyynikin luonnonsuojelualue

Pyynikin luonnonsuojelualue perustettiin 6.5.1993. Pyynikin luonnonsuojelualue sijaitsee Pyynikin kaupunginosassa noin 2 km:n päässä Tampereen kaupungin keskustasta. Suojelualueen jakaa viiteen osaan Pyynikintie, Varalantie ja Tahmelantie. Alue rajoittuu pohjoisessa Pispankatuun ja Tahmelantiehen, idässä asuntoalueeseen ja lähivirkistysalueeseen, etelässä Pyhäjärveen, lähivirkistysalueeseen ja Pyynikintiehen sekä lännessä Varalan urheiluopiston alueeseen, tontteihin, urheilukenttään ja Pyynikintiehen.

Luonnonsuojeltu alue on Tampereen toiseksi suurin eli 49,62 hehtaaria. Pääosa alueesta, noin 35 hehtaaria on yhtenäistä aluetta, jonka keskellä tosin sijaitsee osayleiskaavassa yhdyskuntatekniselle huollolle varattu alue sekä julkisten palvelujen ja hallinnon alue, jossa sijaitsee Pyynikin näkötorni ja kahvio. Idästä päin näkötornille johtaa Näkötornitie, joka jatkuu kävelytienä alueen länsiosaan Tahmelantielle asti. Lisäksi alueella on kattava ulkoilureitti- ja polkuverkosto.

Alueen kasvillisuus vaihtelee kangasmetsäkasvillisuudesta harju- kallio- ja lehtokasvillisuuteen. Putkilokasvilajien runsaus (yli 300 lajia) kertoo kulttuurilajien huomattavasta osuudesta. Vähälukuisempaa harju- ja kalliokasvillisuutta edustavat sarjatalvikki, kanervisara, hietarvokki, mäkivirvilä, kalliohatikka ja harjuhäränsilmä. Alueella kasvaa myös lähteikkö- ja lehtokasvillisuutta kuten hetekaalia ja lehtoleinikkiä. Luonnonsuojelualueella pesii n. 23 lintulajia, joista mustapääkerttu edustaa vaateliaampaa lehtolajistoa.

Lähde:<https://www.tampere.fi/asuminen-ja-ymparisto/ymparisto-ja-luonto/luonnonsuojelu/luonnonsuojelualueet/pyynikki.html>



Pyynikin metsää 2005.  
Kuvaaja Niko Perttu, Vapriikin kuva-arkisto.

## Muinaisjäännökset

Museoviraston vuonna 2002 antamassa lausunnossa todetaan, että Pyynikin metsäalueella sijaitsee 1. ja 2. maailmansotien aikaisia taistelurakennelmia. Ne ovat muinaismuistolain 295/63 rauhoittamia muinajäännöksiä.

## PYYNIKINRINNE



Pyynikinrinteen puutarhakaupunginosa, valtakunnallisesti merkittävä rakennettu kulturiympäristö ja Pyynikin näkötorni sinisellä. Kartta Tampereen karttapalvelut, arvoaluemerkintä Museovirasto.



Pyynikinrinteen rakennuksia. Palomäentie 16, 18 ja 20. Kari Nieminen, Vapriikin kuva-arkisto.

Pyynikinrinne on edustava 1900-luvun alkupuolella rakennettu kaupunginosa. Länsiosa on yhtenäinen Lars Sonckin 1903 laatimaan asemakaavaehdotukseen perustuva puutarhakaupunginosa, jonka rakentamisessa on edellytetty edustavaa ulkoarkkitehtuuria. Pääosa Pyynikinrinteen rakennuskannasta on 1920-luvulta olevaa puurakentamista klassisin piirtein. Monet huvilamaisista taloista ovat kaupunginarkkitehti Bertel Strömmerin ja arkkitehti Birger Federleyn piirtämiä. Joukossa on myös sosiaalista asuntotuotantoa edustavia rakennuksia. Näyttävien osien joukosta on myös Palomäenkadun länsipuolella olevia jugendvaikutteisia, kookkaita yhdenperheen huviloita terassoituine pihoineen. Palomäentien varrella ja Kisakentänkadulla on rivistö puisia aumakattoisia kaksikerroksisia asuintaloja.

Pyynikinrinteen itäosassa on useita julkisia tiloja samalta aikakaudelta; Heinätori, Pyynikintori, vaakahuone, kouluja, urheilukenttä, sairaala ja ajalle tyypillinen korkeista kerrostaloista muodostuva umpikortteli. Erityisesti Pyynikintoria rajaavat suuret koulu- ja asuinrakennukset muodostavat edustavan torimiljöön.

Tampereen kaupungin kaunistuskomitea ehdotti 1900, että Pyynikin alueen suunnitteleminen järjestettäisiin kilpailu. Arkkitehti Lars Sonck voitti kilpailun ja sai tehtäväkseen laatia VII kaupunginosan asemakaavan. Kaupungin rakennuskonttori viimeisteli kaavan, joka vahvistettiin 1907. Sen mukaisesti toteutettiin Pyynikinrinteen alueen etelä- ja lounaisosien kymmenkunta korkealuokkaista, puurakenteista yhden perheen taloa. Kaupunginosan asemakaavaa muutettiin 1919, missä yhteydessä Sonckin suunnitelmaa yksinkertaistettiin huomattavasti.

Uuden kaavan toteutus käynnistyi välittömästi sen vahvistuttua. Tontteja luovutettaessa edellytettiin, että Pyynikinrinteen talojen tuli olla edustavia ulkonäöltään. Alueen ensimmäiset talot rakennettiin arkkitehti Birger Federleyn piirustusten mukaan Palomäentien varrelle. Pääosa alueesta rakennettiin 1920-luvulla ja suurimman osan rakennuskannasta suunnitteli arkkitehti Bertel Strömmer. Strömmerin ja Birger Federleyn ohella muita suunnittelijoita olivat Arvo Eränen, Frans Jousi, Heikki Tiitola.

Yksittäisistä edustavista rakennuksista voidaan mainita 1923 valmistunut klassistishenkinen Pyynikinlinna (Jarl Eklund), renessanssihenkinen apteekkari Haapasen asuinrakennus vuodelta 1929 (Veikko Kallio) ja funktionalistishenkinen piispantalo vuodelta 1939 (Gunnar Wahlroos).

*Lähde: Museovirasto, Valtakunnallisesti merkittävä rakennettu ympäristö - Pyynikinrinne*

### **Pyynikin urheilukenttä**

Pyynikinrinteen itäosassa sijaitsevalla Pyynikin urheilukentällä on pitkä historia. Samalla paikalla on urheiltu jo vuodesta 1908 lähtien. Nykyiset rakennukset ja reuna-aita ovat pääosin peräisin 1920-luvulta. Puinen katsomo ja kenttää kiertävä aitarakenne suunniteltiin kaupungin arkkitehtiosastolla Bertel Strömmerin ja Eetu Murroksen toimesta ja ne valmistuivat 1924. Pyynikin urheilukenttä toimi Tampereen pääurheilukenttänä aina Ratinan stadionin valmistumiseen asti.



Pohjois Hämeen suojeluskuntapiirin kilpailut Pyynikin urheilukentällä 1927. Arvo Tamminen, Vapriikin kuva-arkisto.

## PYYNIKIN PALLOILUHALLIN KÄYTTÄJÄKOKEMUKSIA 2018

Palloiluhalli rakennettiin alun perin viereisen ammattikoulun liikunnanopetuksen tarpeisiin ja se toimii siinä käytössä edelleen. Muita säännöllisiä käyttäjiä ovat mm. Koripalloliigan Pyrintö ja lentopallojoukkue Rantaperkiön Isku. Nyrkkeilyn Tammer-turnaus on järjestetty Pyynikin palloiluhallissa 1977 lähtien. Koripallon Delfin Basket-turnaus on järjestetty 1988 lähtien. Lisäksi hallissa on pidetty vuosittain kymmeniä tapahtumia, joihin on osallistunut eri alojen harrastajia ja yleisöä.

Pyynikin palloiluhalli on julkinen tila, jolla on useita käyttäjäryhmiä. Palloiluhalliin rakennuksena liittyy konkreettisen käytön lisäksi paljon toimintaan liittyviä muistoja, elämyksiä ja kokemuksia. Paikka koetaan paitsi fyysisenä tilana, myös siihen liittyvien muistojen ja tunteiden kautta. Tässä mielessä palloiluhallilla on rikas kulttuuriperintö, joka tulee esille hyvin myös käyttäjien haastatteluissa.

### KOULULIIKUNTA

Palloiluhalli on valmistumisestaan lähtien ollut Tampereen ammattikoulun (nyk. Tredun) liikunnanopetuksen käytössä. Palloiluhallia käytetään opetuksessa arkisin kello 8-16. Haastattelussa 18.1.2018 Tredun liikunnanopettajat Tuula Syrjänen ja Tomi Lahtinen kertoivat kokemuksiaan palloiluhallin käytöstä ja toimivuudesta liikunnanopetuksessa.

Haastatellut arvostavat erityisesti palloiluhallin sijaintia oppilaitoksen välittömässä läheisyydessä. Tiloja pidetään hyvinä ja toimivina, lähinnä pukuhuone- ja pesutilat kaipaisivat peruskorjausta. Varastotilaa nykyisille liikuntavälineille on melko vähän. Palloiluhallin pitkä perinne ja tunnelma nousevat haastattelussa esille nopeasti. Halli koetaan ”kotoisana” työskentelypaikkana, jonne on helppo tulla oppilaiden kanssa.



Pyynikin palloiluhalli toimii edelleen Tredun (Tampereen ammattikoulu) oppilaiden liikuntahallina.

Tilojen sijoittelu on opetuksen kannalta toimiva. Samassa tasossa ja lähellä sijaitsevat kuntosali ja palloiluhalli mahdollistavat monipuolisen opetuksen. Palloiluhalli on koululiikunnan käytössä monipuolinen, sopivan kokoinen ja tilat ovat kohtuullisen toimivat.

Palloiluhallilla on pidetty ammattikoulun liikuntatuntien lisäksi säännöllisesti muitakin koulujen tapahtumia, mm. lähellä olevan Tampereen lyseon lukion vanhojentanssit. Palloiluhallin tulevaisuutta pohdittaessa Syrjänen nostaa esille kasvavan trendin työhyvinvointiin panostamisessa ja siihen liittyvien tapahtumien järjestämisen mahdollisuudet palloiluhallissa.

## KORIPALLO JA LENTOPALLO, SEURATOIMINTA

### Tampereen Pyrintö

Tampereen Pyrintö on vuonna 1896 perustettu tamperelainen urheiluseura. Pyrinnön lajivalikoimaan kuuluvat mm. maastohiihto, koripallo, mäkihyppy, painonnosto, pikaluistelu, suunnistus, cheerleading ja yleisurheilu. Pyykin palloiluhallin käyttäjinä ovat Pyrinnön koripallojoukkueet ja cheerleading.

Pyykin palloiluhalli on toiminut Tampereen Pyrinnön koripalloilijoiden kotihallina 1970-luvulta lähtien. Paikka tunnetaan koripalloväen keskuudessa tiivistunnelmaisena kotihallina. Seuran pelien lisäksi hallia käytetään harjoituksissa, junioripeleissä, cheerleader-toiminnassa ja mm. kansainvälisen Delfin-Basket turnauksen järjestämisaikana.

Haastattelussa 23.1.2018 Tampereen Pyrinnön joukkueenjohtaja Elisa Hakanen tuo esille palloiluhallin pitkät perinteet Pyrinnön kotihallina. Paikka on koripalloväelle tuttu ja tunnettu, vastustajille vaikea pelipaikka. Palloiluhalli vaatisi remonttia, mutta samaa tunnelmaa ja perinteitä ei löydy muualta. Palloiluhallissa on pelattu SM-liigapelejä 1970-luvulta lähtien, sekä seuratasoisen kansainvälisiä pelejä ja maaotteluita. Hakasen sanoin kyseessä on koripalloväen keskuudessa ”legendaarinen korispyhättö”.

Käytännön tasolla Pyykin palloiluhalli palvelee monipuolisesti seuran toimintaa. Seuran toimintaan liittyy paljon talkoohenkeä ja yhteistä tekemistä, mm. kahvion ylläpito, tuotemyynti ja monipuolinen junioritoiminta. Pyykin palloiluhalli toimii seuran osalta perinteisen yhteisöllisen urheiluseuratoiminnan keskuksena. Palloiluhallin ”kotoisa” ja perinteinen ympäristö mahdollistaa seuratoiminnan näkökulmasta tiiviin ja monipuolisen yhteisen tekemisen.



SM-korisliigan peli Pyrintö-KTP 19.1.2018.

Palloiluhallin vieressä sijaitseva ammattikoulu on etu esimerkiksi Delfin-Basketin järjestelyissä, jossa osallistuvien lasten ja nuorten joukkueiden majoitus tapahtuu pääasiassa kouluilla. Samoin tapahtumien ruokailu voidaan järjestää ammattikoululla. Hakanen toteaa palloiluhallin olevan kustannuksiltaan edullinen, mikä on vahvuus seuran tapahtumien järjestämisessä.

Myös Tampereen keskustan läheisyys, hyvät julkiset kulkuyhteydet ja Pyykin ulkoilumaastojen läheisyys ovat palloiluhallin vahvuuksia. Liikuntaympäristönä palloiluhalli lähiympäristöineen on todella monipuolinen.





Lentopalloilun loppuottelut Isku - KuPS 1994. Rantaperkiön Isku pelaa kotiottelunsa Pyynikin palloiluhallissa. Kuva Veli-Matti Parkkinen, Vapriikin kuva-arkisto.

### **Rantaperkiön Isku**

Vuonna 1911 perustetun Rantaperkiön Iskun lajeina olleet yli sadan vuoden toiminnan aikana olleet hiihto, yleisurheilu, paini, kilpapyöräily, suunnistus, nyrkkeily, retkeily, kulttuuritoiminta, miesten ja naisten voimistelu, jalkapallo, uinti, koripallo, luistelu, pesäpallo, rytmätanssi, lentopallo, tanssillinen voimistelu, rytminen voimistelu ja joukkuevoimistelu. Rantaperkiön Isku on saavuttanut lukuisia kansallisen tason mestaruuksia ja mitaleita. Nykyisin Rantaperkiön Isku pelaa lentopallossa miesten Mestaruusliigaa sekä naisten ja miesten 1-sarjaa. Miesten joukkueen kotiottelut pelataan Pyynikin palloiluhallissa.

Haastattelussa 30.1.2018 Rantaperkiön Iskun puheenjohtaja Aira Ikonen kertoo Iskun toiminnasta Pyynikin palloiluhallissa. Palloiluhalli on lentopallojoukkueen kotihalli mutta siellä järjestetään myös paljon muuta Iskun toimintaa, mm. tanssi- ja voimistelukilpailuja ja -näytöksiä.

Helmikuussa 2018 on tulossa Iskun järjestämä rytmätanssin suomenmestaruuskilpailu, johon osallistuu satoja tanssijoita eri puolilta Suomea.

Ikonen toteaa palloiluhallin taipuvan hyvin erityyppisten tapahtumien järjestämiseen. Urheiluhallista saadaan verhoiluilla tanssikilpailuille sopiva tila. Erityisen hyvä puoli Pyynikin palloiluhallissa tapahtumien järjestämisen kannalta on sen sijainti aivan Tampereen keskustassa. Ikonen kertoo palloiluhallin olevan keskeinen ja hyvä paikka, jonne vieraiden on helppo tulla kauempaakin.

Muita positiivisia puolia tapahtumajärjestäjän näkökulmasta on riittävän iso kahvilatila ja viereisen ammattikoulun läheisyys. Kilpailuissa ja näytöksissä on luontevaa järjestää osallistujien ruokailu ammattikoululla. Hallin tilojen suhteen toiveena on mm. vip- ja kokoontumistilojen lisääminen sekä pesu- ja pukutilojen uudistaminen. Myös mahdollinen laajennus ja lisätila esim. voimistelu- ja tanssijoukkueiden lämmittelyä ja harjoittelua varten olisi toivottavaa. Ikonen toteaa, että kaupungilla on pulaa harjoitustiloista ja monipuolisista liikuntatiloista toivoo, että tilanne ei jatkossa heikkenisi.

Yleisesti ottaen Ikonen arvostaa Pyynikin palloiluhallia erittäin paljon, ennen kaikkea monikäyttöisyyden, ammattikoulun tilojen tarjoamien mahdollisuuksien ja keskeisen sijainnin kannalta. Pyynikin palloiluhalli on perinteikäs ja tunnettu tapahtumapaikka, jolla on arvoa myös Tampereen imagolle. Ikonen mukaan palloiluhallista saisi parannuksilla ja pienellä laajenuksella toimivan liikuntakeskuksen jatkossakin.

### **Tammer-turnaus**

Tammer-turnaus on Tampereella, Pynnikin palloiluhallissa vuosittain järjestettävä kansainvälinen nyrkkeilyturnaus. Ensimmäinen Tammer-turnaus järjestettiin vuonna 1977. Tammer-turnaus on kansainvälisesti tunnettu ja urheilullisesti kovatasoinen turnaus. Historian saatossa Tampereen Voimailuseuran järjestämä Tammer-turnaus on noussut yhdeksi maailman arvostetuimmista olympiatyylin nyrkkeilyturnauksista.

Haastattelussa 31.1. Tammer-turnauksen pääsihteeri Aarno Laukkanen toteaa palloiluhallin toimivan hyvin myös suuren, kansainvälisen nyrkkeilyturnauksen järjestämisessä. Laukkanen arvostaa erityisesti rakennuksen sijaintia. Tampereen keskusta ja majoitusmahdollisuudet ovat lähellä. Paikka on monille osallistujille tuttu ja liikkuminen sinne on luontevaa. Toinen seuran toiminnan kannalta merkittävä asia Pynnikin palloiluhallissa on kahvituksen ja oheismyynnin järjestämismahdollisuus, koska tilassa ei ole ulkoistettua ravintolapalvelua.

### **YHTEENVETO**

Pynnikin palloiluhallin arvoina käyttäjien kannalta nähdään ennen kaikkea erinomainen sijainti lähellä Tampereen keskustaa sekä yhteys viereiseen ammattikouluun. Sijainti keskustan välittömässä läheisyydessä on hyvä yleisölajien ja harrastajien käyttämien liikenneyhteyksien puolesta. Tapahtumajärjestelyissä viereinen ammattikoulu toimii luontevasti majoitus- ja ruokailutilana. Myös keskusta tarjoaa majoitusmahdollisuuksia ja liikkuminen sieltä hallille on helppo järjestää. Paikka on yleisölle ja harrastajille tuttu. Sijainnin etuna on myös läheinen Pynnikin metsä ja harjoitteluun sopivat lenkkipolut ja portaat.

Seurojen osalta Pynnikin palloiluhalli mahdollistaa perinteisen liikuntaseuratoiminnan. Seurat rahoittavat toimintaansa esim. tapahtumien yhteydessä järjestetyllä kahvila- ja tuotemyyntitoiminnalla. Tapahtumien ja pelien yhteydessä tapahtuva myyntityö tuo tuloja, mutta toimii samalla yhteisön rakentajana ja seuratyön perinteen jatkajana.

Seurojen kannalta Pynnikin palloiluhalli tarjoaa tähän hyvät mahdollisuudet, sillä ravintolapalveluita ei ole hallissa ulkoistettu.

Vaikka tilat ovat yli 40 vuotta vanhat, niitä pidetään edelleen toimivina ja monenlaiseen käyttöön taipuvina. Palloiluhallin käytössä eri toimijat ovat tehneet paljon yhteistyötä ja ratkaisseet käytännön ongelmia. Tilat eivät toimi nappia painamalla, vaan niiden järjestelyissä tapahtumia varten tarvitaan paljon yhteistyötä ja kekseliäisyyttäkin. Tanssi- ja voimistelutapahtumissa palloiluhalli on jaettu verhoilla esityksiin sopivaksi, viihtyisäksi esiintymistilaksi. Nyrkkeilyn Tammer-turnauksessa paikalle järjestetään tarvittavat nyrkkeilykehät ja valaistus. Palloiluhallin pitkän historian aikana käyttäjien tilaan tekemät ratkaisut ja käytänteet ovat tulleet tärkeäksi osaksi palloiluhallin käyttöä ja sen kokemista ympäristönä.

Liikunnanopetuksen puolesta esille nousee ammattikoulun vieressä oleva sijainti. Liikkuminen tunneille tapahtuu helposti ja kokonaisuutena ammattikoulu ja palloiluhalli muodostavat tiiviin toiminnallisen yksikön.

## **PYYNIKIN PALLOILUHALLIN KULTTUURIHISTORIALLISET ARVOT JA TOIMENPIDESUOSITUKSET**

### **Pyynikin palloiluhalli yhteisöllisenä tilana**

Paikkoihin ja rakennuksiin liittyviä kokemuksia, mielikuvia ja tunnesiteitä on käytetty vähän rakennustutkimuksen aineistona. Paikkaan liittyvät muistot ja kokemukset rakentavat osaltaan paikkakokemusta ja tunnesidettä paikkaan. Pyynikin palloiluhallin tapaus on hyvä esimerkki arvoista ja merkityksistä, joita yksittäiset ihmiset liittävät paikkaan ja joiden kautta paikka koetaan.

Pyynikin palloiluhallin käyttäjäkokemuksissa tulee ilmi aineettomaan kulttuuriperintöön sisältyviä arvoja, käytänteitä ja tapoja. Unescon määritelmän mukaan ”aineeton kulttuuriperintö on elävää perinnettä, joka on läsnä ihmisten arjessa. Aineettomaan kulttuuriperintöön sisältyy ilmiöitä, jotka elävinä ja muuntuvina säilyvät sukupolvilta toiselle. Kulttuuriperintö on monimuotoista, ja se voi omaksua piirteitä niin naapurikylästä kuin maailman toiselta puoleltakin. Se saa voimansa yhteisöistä ja riippuu niistä, jotka siirtävät tietoa, taitoja ja tapoja eteenpäin. Yhteisöt itse määrittelevät elävän perintönsä arvon ja merkityksen.” Aineettomana kulttuuriperintönä voidaan pitää esimerkiksi liikuntaseurojen toimintaan liittyviä perinteitä, joille on Pyynikin palloiluhallissa hyvät edellytykset.

Palloiluhalli edustaa monelle haastatellulle ”toista kotia”, johon on ajan saatossa syntynyt vahva tunneside. Kokemusta vahvistavat voimakkaat elämykset, jota paikassa on koettu, mutta ennen kaikkea se perustuu tiiviiseen ja monipuoliseen käyttöön sekä pitkään historiaan. Palloiluhalli liittyy ympäristönä esimerkiksi seuran toimintaan sekä yksilön identiteettiin osana ”omaa porukkaa” ja seuraa. Seuratoiminnan yhteisöllisyys, tiivis yhdessä tekeminen, monipuolisuus ja kaikki mukana -henki muodostuvat osaksi paikan kokemista.

Liikuntapaikkoihin liittyy usein vahvoja kokemuksia ja yksilöiden paikalle antamia henkilökohtaisia arvoja ja merkityksiä. Paikkaan voi myös liittyä ryhmäidentiteettiä vahvistavia miellelyhtymiä, muistoja ja symboliikkaa. Rakennus voi olla yhteisen toiminnan ja yhteisöllisyyden paikka. Paikan merkitys on laajempi kun seinät ja kuoret. Paikan tarjoamat mahdollisuudet, totuttu toiminta, sen edellytykset ja rajoitukset muodostavat kaikki osaltaan kokemusta paikasta.

## **KULTTUURIHISTORIALLISET ARVOT**

Rakennetun ympäristön kulttuurihistorialliset arvot jaetaan perinteisesti kolmeen ryhmään, joita ovat rakennushistorialliset arvot, historialliset arvot ja maisemalliset arvot. Kaikkiin ryhmiin liittyy lisäksi useita alaryhmiä. Rakennushistoriallisia arvoja ovat mm. mm. rakennustaiteellinen (arkkitehtoninen) arvo, rakennustekninen arvo tai rakennuksen arvo esimerkkinä tyyppillisestä rakennustavasta tai rakennusperinteestä. Historiallisia arvoja ovat mm. yleishistoriallinen, henkilöhenkilöhistoriallinen, sivistyshistoriallinen, taloushistoriallinen, oppihistoriallinen, sosiaalishistoriallinen ja teollisuushistoriallinen arvo. Maisemallisia arvoja ovat mm. maisemallisesti keskeinen sijainti, kohteen arvo osana kaupunkikuvaa ja asema maamerkinä.

### **Rakennushistoriallinen arvo - rakennusperinteinen**

Arkkitehtonisesti Pyynikin palloiluhalli edustaa 1970-luvun eleetöntä betonirakentamista. Rakennuksen merkittävimmät piirteet ovat tilojen käyttöön pohjautuva massoittelu, itäsivun näyttävä ikkunaosa ja rakennuksen hienovarainen asettuminen ympäristöönsä. Yksilöllistä ilmettä antavat betonin eri sävyt, rakennusta kehystävä vaaleampi osio ja seinäpintojen tummemmat pesubetonilaatat. Ikkunoiden tummat puukehykset nostavat ne esille rakennuksen massasta. Alakerroksen nauhamaiset ikkunarivit ovat tyyppillinen modernin arkkitehtuurin teema.

Rakennuksen yleisilme Pyynikin rinteessä on matala ja horisontaalinen. Merkittävimmät arkkitehtoniset elementit suuntautuvat kohti itäpuolen sisäpihaa. Rakennus on suunniteltu toiminnan ehdoilla ja ympäristöä kunnioittaen. Rakennushistoriallisesti palloiluhalli liittyy 1960-70 -lukujen liikuntapaikkarakentamiseen ja on aikakauden tyyppillinen edustaja. Rakennuksen alkuperäinen ulkoasu on erittäin hyvin säilynyt.

### **Historiallinen arvo - Sosiaalishistoria**

Pyynikin palloiluhallin historialliset arvot liittyvät sen asemaan osana koululiikunnan historiaa ja 1970-luvun sisäliikuntahallien rakentamista. Palloiluhalli sijoitettiin ammattikoulun pihapiiriin ja se toimii edelleen alkuperäisessä käytössään koululiikunnan opetuksessa. Palloiluhalli kertoo osaltaan liikunnan merkityksen kasvusta 1970-luvulla: koululiikuntaan panostamisesta, vapaa-ajan ja liikunnan harrastamisen kasvusta sekä kansainvälisten tapahtumien järjestämisen lisääntymisestä. Palloiluhallilla on suuri paikallinen merkitys liikuntatapahtumien, turnausten ja kohtaamisen paikkana.

Palloiluhallin käyttöön liittyy myös paljon aineettoman kulttuuriperinnön arvoja - toimintatapoja, käytäntöjä, yhteisöllisyyttä, elämyksiä ja muistoja, joiden kautta paikka koetaan. Palloiluhalli on monelle tamperelaiselle ”toinen koti” ja tärkeä vapaa-ajanviettopaikka. Palloiluhallin käyttäjäryhmä on laaja ja monipuolinen.

Pyynikin palloiluhallilla on lisäksi arvoa avoimena, julkisena liikunta- ja harrastustilana merkittävässä sijaintipaikassa. Pyynikinharjulla on pitkä perinne tamperelaisten vapaa-ajanviettopaikkana. Palloiluhalli on harjun välittömässä läheisyydessä sijaitseva, suuren yleisön saavutettavissa oleva liikunta- ja tapahtumapaikka.

### **Maisemallinen arvo - maisemallisesti keskeinen sijainti**

Kaupunkikuvallisesti Pyynikin palloiluhalli sijoittuu Pyynikinharjun metsäisen rinteeseen ja keskustan tiiviin kaupunkirakentamisen rajapinnalle. Palloiluhalli sijaitsee kahden merkittävän kulttuuriympäristön arvoalueen, Pyynikinharjun valtakunnallisesti arvokkaan maisema-alueen ja Pyynikinrinteen rakennetun ympäristön arvoalueen välissä. Hillittyä betoniarkkitehtuuria edustava palloiluhalli asettuu hyvin vaatimaan ympäristöönsä.

## TOIMENPIDESUOSITUKSET

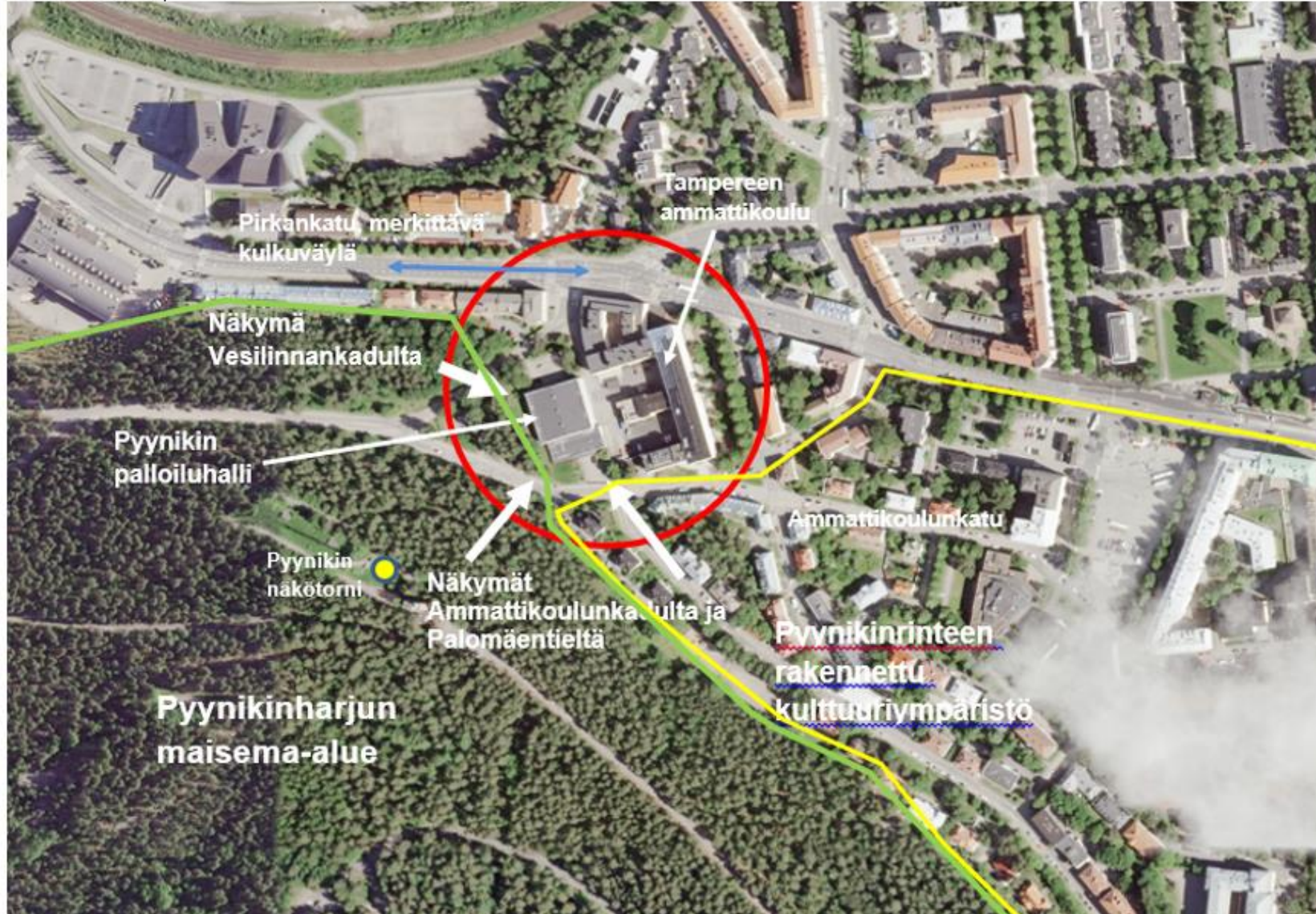
Pyynikin palloiluhallin kulttuurihistoriallisten arvojen säilyttämiseksi suositellaan rakennuksen säilyttämistä alkuperäisellä paikallaan ja rakennuksen käytön jatkamista julkisena tilana sekä liikuntatilana/tapahtumakäytössä.

Rakennuksen arkkitehtonisten arvojen säilyttämiseksi suositellaan ulkoasun, kattomuodon, ulkopintamateriaalien ja sisätilajaottelun säilyttämistä nykyisellään. Samoin suositellaan rakennuksen pihatilassa olevien betoniseinien säilytystä rakennuksen kokonaisuuden säilymiseksi.

Rakennuksen sosiaalisten arvojen kannalta olennaista on käyttö julkisena, liikuntaan ja hyvinvointiin liittyvänä yhteisöllisenä tilana, jossa on monipuolista toimintaa. Myös rakennuksen käyttöä alkuperäisessä tarkoituksessaan, koululiikunnan opetuskäytössä suositellaan. Rakennus sijoittuu erinomaiselle paikalle perinteisen tamperelaisen vapaa-ajanviettopaikan, Pyynikinharjun läheisyyteen. Rakennuksessa tapahtuva toiminta vahvistaa osaltaan Pyynikinharjuun liittyvää liikunta- ja vapaa-ajankokonaisuutta, esim. ulkoilualue, uimarannat, Varalan urheiluopisto. Rakennusta suositellaan käytettäväksi samassa tai vastaavassa tarkoituksessa.

Maisemallisesti palloiluhalli sijaitsee erittäin keskeisellä paikalla Pyynikinharjun maisemallisen arvoalueen läheisyydessä. Hillitty, matalalinjainen rakennus asettuu hyvin ympäristöönsä. Maisemallisten arvojen kannalta tärkeää on rakennuksen harmonisen yleisilmeen ja kohtuullisen matalan, rinnemaaston huomioivan mittakaavan säilyminen.

## ARVOKARTTA



Pyynikin palloiluhalliin liittyvät merkittävimmät näkymäsuunnat, kulkureitit ja lähistön arvoalueet. Pohjakartta [Ortokuva](#), Tampereen karttapalvelu.

**Maisemallisesti keskeinen sijainti rakennetun kaupunkiympäristön ja metsäisen Pyynikinrinteen välissä, asettuminen maisemaan, kulkusuunnat ja näkymät**



Pyynikin palloiluhalli Tampereen kaupunkikuvassa.



Pohjoinen, Pirkankatu



Itä, sisäpiha ja ammattioppilaitos



Etelä, Palomäenkatu ja  
Pyynikinrinteen arvoalue



Länsi, Vesilinnankatu ja metsäalue

Pyynikin palloiluhalli sijaitsee Pyynikinharjun metsäisen maaston ja rakennetun kaupunkitilan välissä. Pyynikinharju on valtakunnallisesti arvokas maisema-alue. Arkkitehtonisesti hillitty ja rinteeseen porrastetusti länsi-itäsuunnassa rakennettu palloiluhalli asettuu maisemaan hyvin. Tärkeimmät näkymäsuunnat ovat itä ja etelä. Palloiluhallin näyttävin osa, kaksikerroksinen itäsivu suuntautuu kohti ammattikoulun sisäpihaa. Palloiluhallin eteläsivu on kohti Ammattikoulunkatua, Palomäentietä ja Pyynikinrinteen arvoaluetta. Etelän suunnasta saavuttaessa matala hallirakennus nousee esille vasta pihapiirissä, rakennuksen eteläpuolitse kulkevalta Ammattikoulunkadulta. Lännen suunnasta Vesilinnankadulta rakennus maastoutuu hyvin Pyynikin rinteeseen.

### **Kirjallisuutta**

Helen, Olli ja Seppänen, Jouko. Tampere kartalla. Tampere-seura ry. 2015.

Hintikka, Matti. *"Pallon perässä pihalta halliin"*. Teoksessa Lohtander, Saressalo, Högström (toim.): Liikuttavat ympäristöt. Euroopan rakennusperintöpäivät 2012, s. 8-11. Suomen kotiseutuliitto ja Liikuntatieteellinen seura. Suomen kotiseutuliiton julkaisuja A:24. 2012.

Pyykkönen, Teijo (toim.). Liikuntaympäristöt kulttuuriperintönä – opas arviointiin. Liikuntatieteellisen Seuran julkaisu nro 170. 2013. Museovirasto. Saatavilla sähköisesti <http://www.nba.fi/fi/File/2200/liikuntaymparistot-kulttuuriperintona.pdf>

Rasila, Veijo. Tampereen historia 4. - vuodesta 1944 vuoteen 1990. Tampereen kaupunki 1992.

Salo, Urho. Tampereen Pyrintö 100 vuotta 1896-1996. Tampereen Pyrintö ry 1996.

Tampereen kantakaupungin rakennuskulttuuri. Toim. Leskinen Marjatta, Jaakola Juha. Tampereen kaupungin ympäristötoimi, kaavoitusyksikön julkaisu 2/1998. Tammer-paino, Tampere 1998

Tampere. Kantakaupungin ympäristö- ja maisemaselvitys. Tampereen kaupunki Suunnittelupalvelut Selvitykset ja arvioinnit 2008.

Tani, Sirpa. *"Maantiede ja kuvien todellisuudet."* Teoksessa Haarni T. & M. Karvinen & H. Koskela & S. Tani (toim.): Tila, paikka ja maisema – tutkimusretkiä uuteen maantieteeseen, s. 211–226. Tampere: Vastapaino.

### **Painamattomat lähteet**

Tampereen kantakaupungin avoimet maisematilat -selvitys 2015. <https://www.tampere.fi/asuminen-ja-ymparisto/kaavoitus/yleissuunnittelu-ja-selvitykset/avoimienmaisematilojenselvitys.html>

Tampereen keskustan rakennettu kulttuuriympäristö 2012. A-Insinöörit Suunnittelu Oy, Minna Seppänen, Iida Kalakoski, Sanna Karppinen. Tampereen kaupunki 2012.

Teivas, Eija. Koukkuniemi Tampere kaupunkikuvallinen selvitys 2005. Arkkitehtitoimisto Eija Teivas 2005.

### **Valokuvat**

Heli Haavisto, Pirkanmaan maakuntamuseo ja Vapriikin kuva-arkisto







## PYYNIKIN PALLOILUHALLIN RAKENNUSHISTORIASELVITYS 2018

Heli Haavisto | Pirkanmaan maakuntamuseo



PIRKANMAAN MAAKUNTAMUSEO