

## Liite 5.



Raportti metallinetsimellä paikannettujen löytöpaikkojen arkeologisesta tarkastuksesta Pirkkalassa 27.-28.7.2017

Pirkanmaan maakuntamuseo/Ulla Lähdesmäki



### Arkistotiedot

*Tutkimuksen laji:* Tarkastus

*Tutkimuslaitos:* Pirkanmaan maakuntamuseo

*Tarkastuksen tekijä:* Ulla Lähdesmäki ja Kanta-Hämeen Muinaisuuden Etsijät ry:n jäseniä

*Kenttätöaika:* 27.-28.7.2017

*Peruskartta:* 212305

*Alkuperäinen tarkastuskertomus:* Raportti on arkistoitu Pirkanmaan maakuntamuseon arkistoon ja kopio Museoviraston arkistoon. Löydöt on luetteloitu Kansallismuseon kokoelmaan.

*Kohteet:* Pirkkala, Tursiannotko, Reippi, Virala ja Kranaatinmäentien varsi

*Löydöt:* KM 41340: 1-2

*Kuvat:* Kyy 284: 1-10

*Kartat:* 1. Yleiskartta tarkastetuista alueista; 2. Kartta koepistoista/-kuopasta 1-3; 3. Pronssiesineiden katkelmien löytöpaikat

## JOHDANTO

Pirkanmaan maakuntamuseon tutkija Ulla Lähdesmäki teki yhdessä Kanta-Hämeen Menneisyyden Etsijät ry:n kanssa Pirkkalassa arkeologiset maastotarkastukset 27.-28.7.2017. Tarkastuksen maastotyöhön osallistui neljä metallinetsijää yhdistyksestä. Metallinetsintä ja siihen liittyneet arkeologiset tarkastukset tehtiin samaan aikaan, kuin Tursiannotkon muinaisjäännösalueella (mj.rek.nro 604010015) olivat käynnissä Pirkanmaan maakuntamuseon ja Pirkkalan kunnan arkeologiset yleisökaivaukset. Yleisökaivausten tutkimussuunnitelmaan sisältyi tavoite kehittää yhteistyötä metallinetsinharrastajien kanssa. Tursiannotkon muinaisjäännösalueelle saatiin Museoviraston tutkimuslupa (päätös MV/97/05.04.01.02/2017) metallinilmaisinten käyttöön ja koekuoppien kaivamiseen.

Metallinetsimellä paikannettujen löytöpaikkojen tarkastuksen tavoitteena oli koota lisätietoa Tursiannotkon kaivauspaikan lähiympäristöön tallentuneista metalliesineistä. Aiemmista löydöistä huolimatta Tursiannotkon muinaisjäännösalueelta ei ole toistaiseksi paikannettu varmuudella sellaisia löytöpaikkoja, jotka voi selkeästi tulkita liittyvän rautakauden kalmistoon. Tarkastuksen tavoitteena oli selvittää kalmiston mahdollisuutta Tursiannotkon alueella tai välittömässä läheisyydessä metallinetsintä käyttämällä. Tarkastus ulotettiin osaan muinaisjäännösaluetta eikä sitä käyty etsintä avulla läpi kattavasti. Etsintä ulotettiin myös Tursiannotkon muinaisjäännösalueen kaakkoispuolelle Kranaatintien varteen. Yleisökaivausalueen lähellä tarkastettiin lisäksi otoluonteisesti moderni maakasa (A, kartta 1), jonka alueen maanomistaja on aiemmin kasannut koneellisesti lähimaastosta. Em. alueiden tarkastusten tavoitteena oli hyödyntää metallinilmaisimia Reipin ja Viralan ympäristöissä mahdollisten ennestään tuntemattomien muinaisjäännösten paikantamiseksi.

Ensimmäisenä maastotyöpäivänä keskityttiin Tursiannotkon muinaisjäännösalueella arkeologisten kaivausten välittömään ympäristöön (B, kartta 1), mihin kaivettiin koekuoppa 3. Samalle kumpareelle tehtiin useita koepistoja metallinilmaisinten signaalien osoittamiin kohtiin. Etsintä ulotettiin lisäksi Tursiannotkon muinaisjäännösalueen pohjoisosaan. Toisena maastotyöpäivänä etsintää tehtiin laajemmalla alueella Reipin ja Viralan ympäristöissä sekä lopuksi Pirkkalankylän keskustasta kaakkoon johtavan Kranaatinmäentien varressa, missä tarkastettiin tiehen rajautuvat pienet peltoalueet Tursiannotkon eteläpuolella sekä Katajamäen ja Juoksianoja 1 -muinaisjäännösalueiden välimaastossa. Tällä alueella metallinetsinten signaalien kohtiin tehtiin kyntökerrokseen koepistot. Kahdesta koepistosta otettiin talteen kahden pronssiesineen katkelmat. Etsimillä tarkastettujen alueiden maanomistajilta oli saatu lupa metallinetsintään.

## TARKASTUSMENETELMÄT

Maastossa käytiin läpi metallinetsimillä kartalle 1 merkityt alueet. Osa signaalien osoittamista paikoista tutkittiin kaivamalla niihin matalat koepistot. Tursiannotkon muinaisjäännösalueella metallinetsinten avulla tutkittiin Kierikantien pohjoispuolella sijaitseva maakumpare, joka vaikutti sekä luontaiselta että osittain muokatulta alueelta (kartta 1, kohta B). Kumpareelle kaivettiin n. 50 x 50 cm laajuinen koeruutu, joka kaivettiin lastoilla ohuin kerroksin. Kaivutyöhön osallistuivat metallinetsijät ja yleisökaivauksen työntekijät, jotka tutkivat kuopan pohjatasoon ja dokumentoivat sen. Maastotarkastus ja osa signaalien osoittamisissa kohdissa kaivetuista kuopista dokumentoitiin sanallisesti ja

digitaalikuvin ja löytöpaikkojen koordinaatit mitattiin tarvittaessa GPSmap 62s Garmin -paikantimella.



Kartta. 1. Yleiskartta alueista, jotka tarkastettiin metallinetsimillä. Tarkastetut maastot on merkitty harmaalla rasteroinnilla. Raportissa mainitut kohteet on merkitty tunnuksilla A-C. Anian Rantatie varressa tarkastettu maakasa = A, Kierikantien varressa koekuopitettu kumpare = B, ennestään tuntematon viljelyröykkiö = C.



Kyy 284:4. Heinää kasvavan peltoalueen tarkastus metallinetsimillä. Kuva Pirkanmaan maakunta-museo/U. Lähdesmäki.



Kyy 284:2. Metallisignaalin osoittaman kohdan pintakerrosta tutkitaan Tursiannotkon muinaisjäännös-alueella, yleisökaivauksen viereisellä kumpareella (koekuoppa 1). Kuva Pirkanmaan maakuntamuseo/U. Lähdesmäki.

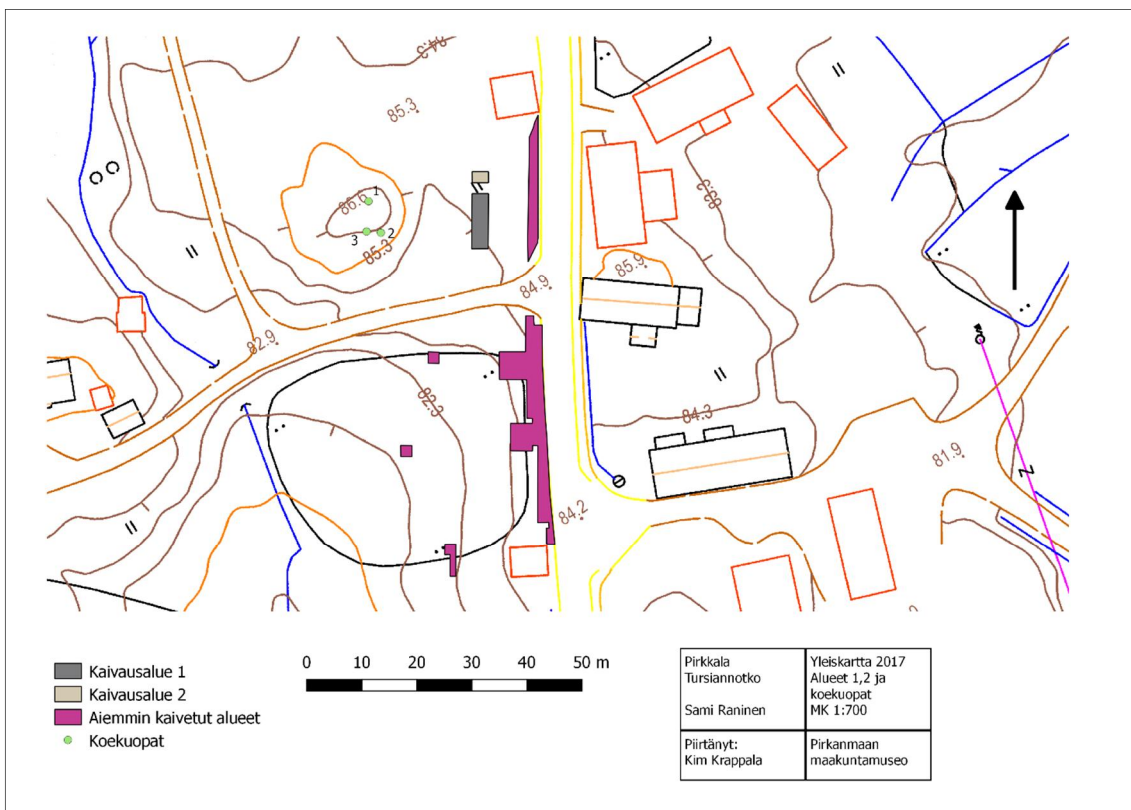
## HAVAINNOT JA LÖYDÖT

### 1. Tursiannotkon muinaisjäännösalue kaivausalueen lähiympäristössä

Yleisökaivauksen länsipuolella sijaitsevalla, korkeaa heinäkasvillisuutta ja reunoilta pensaikkoa kasvavalla mäen kumpareella (kartta 1, B) paikannettiin useita metallinilmaisimen signaaleja. Kohteet merkittiin paaluin ja paikalle tehtiin matalat koepistot lapiolla. Pääosa signaaleista oli peräisin moderneista metalliesineistä. Yhteen löytökohtaan avattiin n. 50 x 50 cm koeruutu (nro 3, kartta 2). Koekuopan pintakerrokset tutkittiin metallinetsinharrastajien voimin ja muutoin kuoppa kaivettiin puhtaaseen maahan

kaivauksen henkilökunnan työnä (ks. koepistojen ja -kuopan tarkemmat kuvaukset koordinaatteineen sekä tiedot löydöistä Sami Ranisen kaivauskertomuksesta 2017). Kumpareen alalta löytyi mm. taivutettu rautaisen veitsen terä, runsaasti tiilimurskaa ja metallisen kamman katkelma (kuva Kyy 284:9). Löytöjä ei luetteloitu. Maa-aines koekuopassa ja -pistoissa oli hiekkansekaista multaa, jossa ei havaittu merkillepantavia kulttuurikerroksia eikä kiinteitä rakenteita.

Kumpareen lisäksi tarkastettiin kaivausalueen pohjoispuolista lähiympäristöä. Maasto oli korkeakasvuista joutomaata, pellon reunavyöhykettä ja nykyaikana raivattua kenttää aittarakennuksen pohjoispuolella, missä sijaitsi n. 1,5 metrin korkuinen maakasa (kartta 1, A). Sen maa-aines oli savista peltomultaa ja joukossa oli runsaasti moderneja rautaesineiden osia. Kumpua tarkastettiin otosluonteisesti (kuva Kyy 284:6). Tarkastuksessa ei havaittu muinaisesineiksi tulkittavia löytöjä.



Kartta 2. Pirkkala, Tursiannotko ja Pirkkalankylä. Kartalle on merkitty vuoden 2017 kaivausalueen sijainti (harmaa alue) ja aikaisemmin 2010-luvulla kaivauksin tutkitut alat (punaiset alueet). Metallinetsintä tarkastuksessa tehty koekuoppa 3 ja samalle kumpareelle tehdyt koepistot sijaitsevat vuoden 2017 kaivausalueen länsipuolella (vihreät ympyrät). Vihreät pisteet osoittavat koekuopan ja -pistojen sijainnin. Kartta: Kim Krappala.



Kyy 284:9. Rautainen veitsi, metallikamman katkelma ja palanutta savea.



Kyy 284:6. Modernin maakasan tarkastus Anian Rantatien varressa Tursiannotkon muinaisjäännösalueen pohjoispäässä. Kuva Pirkanmaan maakuntamuseo/U. Lähdesmäki.

## 2. Tursiannotkon/Pirkkalankylän muinaisjäännösalueen pohjoispuolinen alue

Tarkastusta jatkettiin em. muinaisjäännösalueiden pohjoispuolella lähinnä joutomaaksi luonnehdittavassa maastossa ja pellon reunavyöhykkeillä. Peltoja ei etsimillä käyty läpi niiden ollessa viljakasvussa. Tarkastus ulottui Hiidenmäen uhrilähteeksi tulkitun (mj.rek.nro 604010016), yleisesti Neulakaivon nimellä tunnetun kohteen lähiympäristössä, peltoa reunustavalla maakaistaleella, josta saatiin useita vahvoja signaaleja. Koepistoissa ja –kuopassa esineet osoittautuivat resenteiksi. Neulakaivon ympäristöstä jatkettiin pellon tasalla pohjoiseen tarkastaen peltoalueelle työntyvän metsäniemekkeen osia ja Moisionlaakso-niminen pelto ja siitä kaakkoon oleva metsäalue. Muutamien resanttien esineiden signaalien lisäksi alueelta ei saatu muinaisjäännöksiin viittaavia havaintoja.



Kyy 284:3. Pellon reunavyöhykkeellä Neulakaivon kalliomäen alapuolella saatiin useita resanttien esineiden metallisignaaleja.

### 3. Reipin ja Viralan alueet ja Kranaatinmäentien varsi

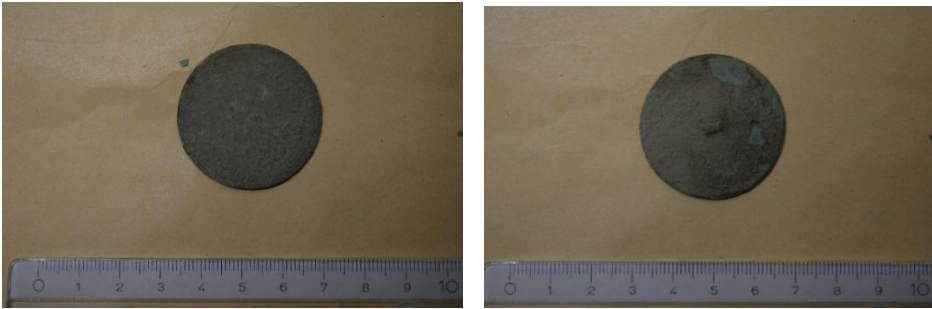


Kyy 284:5. Metallinetsinnässä havaittu viljelyröykkiö Reipin museoalueen eteläpuoleisessa metsässä, pellon reunassa (kohde C, kartta 1).

Reipin ja Viralan alueella liikuttiin maastossa, josta ei ennestään tunnettu kiinteitä muinaisjäännöksiä. Reipin alueen tarkastus ulottui kotiseutumuseolta luoteeseen Reipinniemen johtavan tien molemmille puolille, leirintäaluekentälle ja sitä vastapäätä olevalle kallioiselle mäelle. Lisäksi tarkastettiin museon pihapiirin länsipuolista metsää ja museoalueen itäpuolella sijaitseva heinäkavussa oleva pelto. Museoalueen eteläpuolella käytiin läpi metsämaastoa, josta paikannettiin mm. pienoiskiväärin luoteja ja resantti rautalenkki. Pellon reunassa havaittiin sammaloitunut viljelyröykkiö (kohde C, kartta 1). Soikean röykkiön koko on n. 3,5 m x 3 m, korkeus n. 0,7 m. Paikan koordinaatit (ETRS-TM35FIN): P 6817 320, I 316 330, Z n. 85 m mpy. 1800-luvun pitäjänkartaston perusteella alue on ollut rakentamatonta ja osittain peltoa (<http://digi.narc.fi>)

[/digi/dosearch.fi/?sartun=137170.KA](https://digi.dosearch.fi/?sartun=137170.KA); karttalehti Pirkkala 212305). Viljelyröykkiö voidaan luokitella muuksi kulttuuriperintökohteeksi.

Viralan länsipuolella tarkastettiin pienet peltoalat ja niitä ympäröivät metsäiset mäet sekä kaksi peltosaarekettä. Metsämaastosta maan pinnan läheltä löydettiin pyöreä, ohut nappimainen pronssiesine (kuva Kyy 284: 8-9, halkaisija 35 mm, paksuus 1 mm). Yläpuolen reunaa kiittää ohut heikosti erottuva painanne, muutoin pinnoilla ei ollut havaittavissa kuvioita tai merkkejä. Esinettä ei luetteloitu.



Kyy 284: 8-9. Pronssiesine Viralan metsästä, molemmilta puolilta kuvattuna. Kuva Pirkanmaan maakuntamuseo/U. Lähdesmäki.

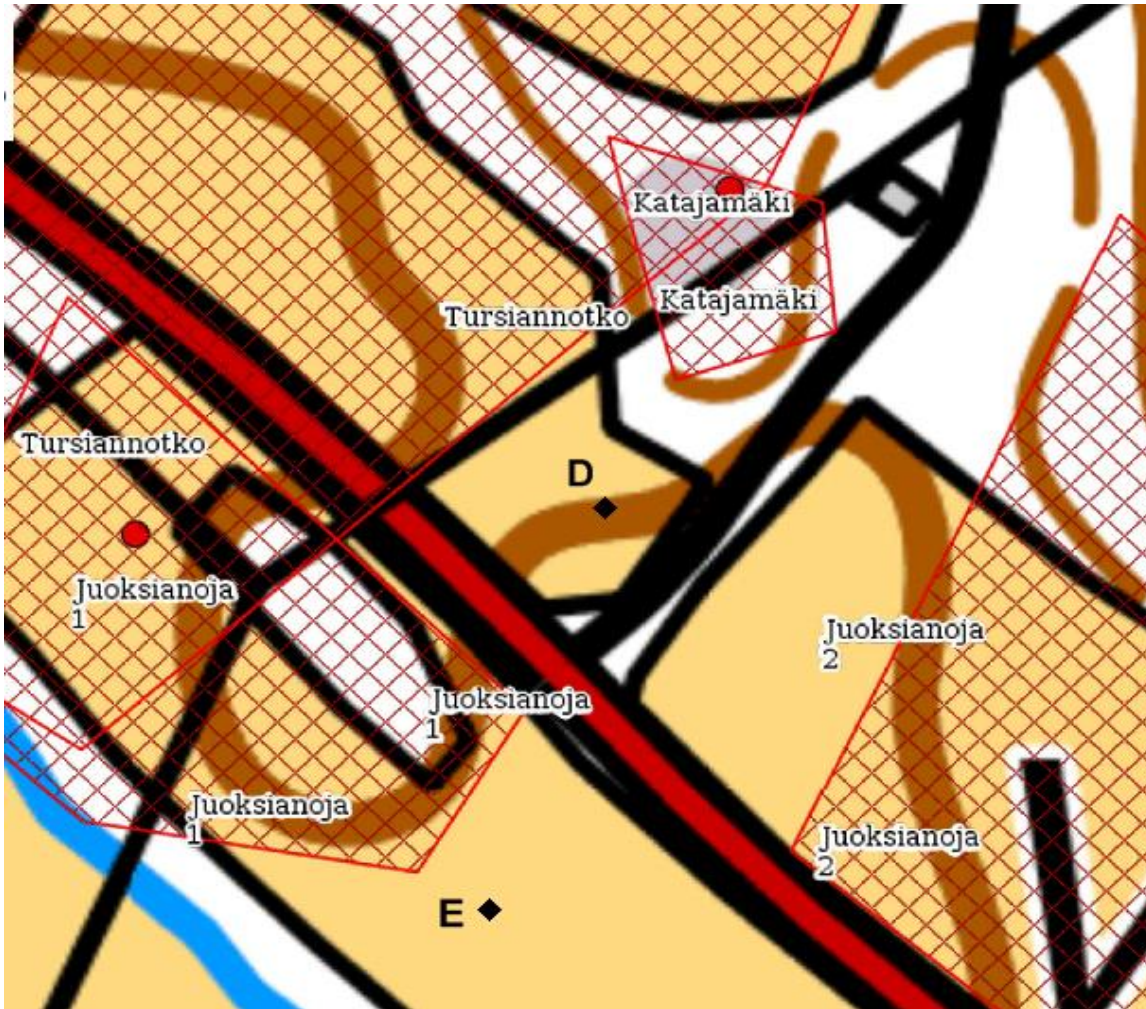
Tursiannotkon muinaisjäännösalueen rajaus ulottuu Anian rantatien molemmille puolille. Rantatiestä kaakkoon johtavan Kranatinmäentien varressa tarkastettiin pienet peltoalueet, jotka jäävät Tursiannotkon muinaisjäännösalueen kaakkoispään sekä Katajamäen (6040100269 ja Juoksianoja 1:n (604010023) muinaisjäännösalueiden rajausten välimaastoon. Tällä alueella kartoitettiin signaaleja kartalle 1 merkityllä alalla. Resenttien esineiden lisäksi pelloilta löytyi Tursiannotkon muinaisjäännösrajausten vierestä pronssisen rannerenkaan katkelmaksi tulkittava esine (KM 41340: 1, Kyy 284:7) ja sulaneen pronssin kimpale (KM 41349: 2, Kyy 287:7). Koverankuperan rannerenkaan katkelmaksi tulkittu esine löytyi tien pohjoispuolelta kyntökerroksesta, läheltä savimaapitoisen pellon pintaa (D, kartta 3, löytöpaikan koordinaatit: ETRS-TM35FIN): P 6817 824, I 316 821, Z. n. ). Peltolohko oli loivasti etelään viettävä ja maasto muodosti löytökohdassa heikosti erottuvan terassin.



Kyy 284:7. Kranaatintien varren peltoalueelta löydetty mahdollinen rannerenkaan katkelma ja sulanutta pronssia. Kuva Pirkanmaan maakuntamuseo/U. Lähdesmäki.



Tien etelä- ja itäpuolen peltolohkoista löytyi niin ikään resentejä metalliesineitä tai niiden katkelmia, lukuun ottamatta kartan 1 kohdassa E, jossa signaalin osoittamasta koepistosta löytyi kyntökerroksesta läheltä pellon pintaa sulaneen pronssiesineen pala (koordinaatit: ETRS-TM35FIN): P 6817 784, I 316 803, Z n. ). Paikka on loivasti kaakkoon viettävää maastoa. Peltomaassa ei havaittu silmämääräisesti tarkastellen värjäytymiä tai muuta merkille pantavaa eikä löytöpaikoilla kaivettu koekuoppia.



Kartta 3. Pirkkala, Pirkkalankylä. Metallinetsimen avulla paikannettujen pronssiesineiden katkelmien löytöpaikat Tursiannotkon, Katajamäen ja Juoksianoja 1:n muinaisjäännösalueiden välimaastossa. D = rannerenkaan katkelma, E = sulanutta pronssia.

## YHTEENVETO

Tursiannotkon alueella metallinetsinsignaalien kohdalla kaivetuista koepistoista ja -kuopista löydettiin modernia tai lähihistoriaan ajoittuvia metalliesineitä. Koekuopissa ei havaittu merkkejä kulttuurikerroksista, kalmistosta tai muista kiinteistä muinaisjäännöksistä eikä kuopissa ollut sellaisia esineitä, jotka olisi tulkittu muinaisesineiksi.

Arkeologisesti kiinnostavat löydöt otettiin talteen Kranaatinmäentien varrella peltoalueella tehdyssä etsinnässä, kahden muinaisjäännösalueen välisessä kohdassa (sulanutta pronssia ja mahdollinen rannerenkaan katkelma) sekä Viralan metsämaastossa (viljelyröykkiö). Etsinnässä löytyneistä esineistä rannerenkaan katkelmaksi ja sulaneen pronssiesineen osaksi tulkitut metalliesineet viittaavat rautakautisen kalmiston mahdollisuuteen löytöpaikoilla tai niiden välittömässä ympäristössä.

# PIRKKALA TURSIANNOTKO

Yleisö- ja koululaiskaivaus 12.7.-8.9.2017

## Yleisöarkeologinen raportti

Ulla Moilanen  
Pirkanmaan maakuntamuseo



PIRKANMAAN MAAKUNTAMUSEO

## Johdanto

Pirkanmaan maakuntamuseo järjesti Pirkkalan Tursiannotkossa kaikille avoimen arkeologisen yleisökaivauksen 12.7.-17.8.2017 ja koululaiskaivauksen 18.8.-8.9.2017. Kaivauksia ja hanketta kokonaisuudessaan käsittelevä raportti on Sami Ranisen laatima. Tässä raportissa kerrotaan yleisö- ja koululaiskaivauksen tavoitteista, menetelmistä ja tavoitteiden saavuttamisesta yleisöarkeologisesta näkökulmasta. Raportin on syyskuussa 2017 laatinut tutkija Ulla Moilanen, jonka vastuualueeseen hankkeessa kuului yleisökaivaustyön lisäksi kaivauksen sometiedotuksesta vastaaminen. Yleisö- ja koululaiskaivausta varten luotiin [www.tursiannotko.fi](http://www.tursiannotko.fi) –internetsivu, jossa kaivausten aikana julkaistiin päivittäin ajankohtaista tietoa löydöistä sekä hieman myös Tursiannotkon ympäristöstä ja kaivauksella paljastuneista rakenteista. Ennen kaivauksen alkua sivu toimi myös kaivauksen info- ja ilmoittautumissivuna.

## Yleisöarkeologian ja –kaivausten taustaa

Yleisöarkeologia (*public archaeology*) tarkoittaa mitä tahansa yhteiskuntaan vaikuttavaa arkeologian osa-aluetta (Schadla-Hall 1999: 147). Tähän sisältyvät muun muassa arkeologisen kulttuuriperinnön suojelemiseen tähtäävä maankäytön suunnittelu lainsäädäntöineen sekä arkeologian poliittiset ulottuvuudet. Yleisöarkeologian yhtenä toiminnan haarana on arkeologisen tutkimuksen eri osa-alueiden välittäminen arkeologikunnan ulkopuolelle. Tähän voi liittyä laajan yleisön tai jonkin paikallisyhteisön (*community*) osallistuminen tutkimuksen eri vaiheisiin jollakin tavalla (Marshall 2002; Svanberg & Wahlgren 2007). Yhteisöarkeologian (*community archaeology*) puitteissa ammattikunnan ulkopuolisille henkilöille, esimerkiksi paikallisille asukkaille, maanomistajille, harrastajille, yhdistyksille tai muille yhteisöille, voidaan tarjota mahdollisuuksia osallistua erilaisten arkeologisten hankkeiden suunnitteluun ja toteuttamiseen. Kaikille avoimet yleisökaivaukset ovat vain pieni osa yleisöarkeologiaa, johon kuuluu myös esimerkiksi yleisön osallistuminen kulttuuriympäristön hoitoon (esim. Pirkanmaan maakuntamuseon *Adoptoi monumentti –hanke* [mm. Lesell 2015; Nissinaho & Soininen 2014] sekä arkeologian popularisointi kommunikoinnin ja tiedonvälityksen avulla (mm. Svanberg & Wahlgren 2007).

Tieteellisiin kysymyksiin kytkeytyjen arkeologisten yleisökaivausten tavoitteena pidetään tavallisesti yleisön tietoisuuden lisäämistä menneisyydestä, arkeologiasta ja arkeologian tutkimusmenetelmistä (Mikkola 2010: 32). Pitemmällä tähtäimellä yleisökaivauksilla pyritään kulttuuriperinnön suojelemisen ja arvostamisen lisääntymiseen (Koivisto 2015: 52). Osa suomalaisista yleisötyötä tekevistä arkeologeista pitää kaikille avoimia kaivauksia nimenomaan ihanteellisina opetuksen ja oppimisen ympäristöinä (Siltainsuu 2012: 32;



Siltainsuu 2013), minkä vuoksi yleisölle avoimet tutkimukset voi hyvin laajentaa aikuisille suunnatuista yleisökaivauksista myös koululaiskaivauksiin.

Pirkkalan Tursiannotkon yleisökaivauksen tavoitteena oli arkeologian, paikallishistorian sekä omien juurien tutuksi tekeminen. Kaivaus myös täydensi Vapriikissa samaan aikaan esillä olevaa Birckala 1017 -näyttelyä, jossa yleisöllä oli mahdollisuus nähdä Tursiannotkon ja lähiympäristön aikaisempia kaivauslöytöjä. Koululaiskaivaus puolestaan keskittyi arkeologin työn eri osa-alueiden esittelyyn ja antoi lapsille mahdollisuuden oppia monipuolisesti historiaa aktiivisen osallistumisen, tekemisen ja kokemusten kautta.

Kuvat 1 ja 2: Yleisökaivausta ja yleisökaivajien haastattelua radioon. Kuvat: Jouko Vuorinen/PMM.



## Osallistujat

Tursiannotkon yleisökaivauksella oli mukana 215 ennakkoon nettisivulla ilmoittautunutta henkilöä, joista osa osallistui kaivamiseen useampana kuin yhtenä päivänä. Lisäksi yleisökaivauksella oli yhtenä päivänä yhteensä 30 pirkkalalaista partiolaista. Pirkkalan työpajan<sup>1</sup> mukana paikalla oli kahtena päivänä yhteensä 16 henkilöä, joista yli puolet oli maahanmuuttajia. Koululaiskaivaukseen osallistui 266 oppilasta (opettajia ja ryhmien ohjaajia ei ole laskettu tähän lukuun). Yhteensä molempiin kaivauksiin osallistui siis kaikkiaan 527 henkilöä.

Yleisökaivajista suurin osa osallistui kaivaukselle ensimmäistä kertaa, motiivina kiinnostus historiaan ja arkeologiaan. Pienellä osalla oli aikaisempaa kaivauskokemusta muista yleisökaivauksista. Yleisökaivajien joukossa oli myös useita metallinetsijöitä, jotka tulivat paikalle tutustumaan arkeologian tutkimusmenetelmiin, esinelöytöihin ja kokeilemaan arkeologista kaivamista. Yksi yleisökaivauksista kiinnostunut radiotoimittaja, joka teki jutun kaivauksista (kuva 2), osallistui kaivaustyöhön yleisökaivajana. Yleisökaivajien joukossa oli myös yksi arkeologin koulutuksen saanut yhdysvaltalainen, joka oli paikalla lähes koko kaivauksen ajan. Myös muutamia lähistön asukkaita osallistui kaivaustyöhön koko perheen voimin.



Kuva 3: Yleisökaivajia kaivamassa. Kuva: Jouko Vuorinen/PMM.

<sup>1</sup> Pirkkalan kunnan tarjoamaa työllistymistä edistävää toimintaa, ammatillisten taitojen kehittämistä ja työelämätaitojen valmennusta yhteistyössä TE-toimiston kanssa.

Koululaiskaivauksen osallistajat olivat Pirkkalan Toivion, Nuolialan, Naistenmatkan ja Kirkonkylän koulujen viidesluokkalaisia (11-vuotiaita). Joukossa oli myös yksi erityisoppilaista koostuva luokka. Kaivaus sijoittui syyslukukauden alkuun, jolloin viidesluokkalaiset olivat joko juuri aloittamassa tai vasta aloittaneet historian opiskelun. Osa ryhmistä oli jo kaivaukselle tullessa aloittanut tutustumisen erilaisiin menneisyyden tutkimusmenetelmiin tai vaihtoehtoisesti viikinkiaikaan. Osa luokista oli myös tutustunut etukäteen Tursiannotkon nettisivuihin ja aikaisempina päivinä tehtyihin löytöihin. Jokaisen koululaisryhmän mukana oli vähintään yksi opettaja sekä toisinaan yhdestä kolmeen ylimääräistä ohjaajaa tai avustajaa.

Kaivauksella myös vieraili päivittäin useita henkilöitä, jotka eivät osallistuneet kaivamiseen, mutta jotka olivat kiinnostuneet näkemään kaivauksen paikan päällä luettuaan löytöistä nettisivulta tai käytyään Vapriikin näyttelyssä. Osa lähitalojen asukkaista kävi myös säännöllisesti kysymässä kaivauksen etenemisestä. Kaivauksen vierailuaikana paikalla kävi myös Ylöjärven lukiolaisia historiankurssin yhteydessä.

## Yleisökaivaus

Yleisökaivauksen ilmoittautuminen avattiin keväällä 2017 Tursiannotkon omalla nettisivulla. Kaivaus oli osallistujille maksuton, ja ilmoittautuminen useammaksi kuin yhdeksi päiväksi oli mahdollista. Kullekin päivälle otettiin kymmenen kaivajaa ilmoittautumisjärjestyksessä. Kaivauspaikat täyttyivät nopeasti, minkä vuoksi kaikki halukkaat eivät mahtuneet mukaan. Ylimääräiset ilmoittautujat jätettiin kuitenkin varasijoille,



Kuva 4: Arkeologit avustivat löytöjen tunnistamista. Kuva: Jouko Vuorinen/PMM.

joista saattoi päästä mukaan peruutusten sattuessa. Mukaan mahtuneille lähetettiin etukäteen sähköpostitse kaivausinfo, jossa oli tietoa käytännön seikoista (pysäköinnistä, vaatetuksesta, eväistä jne.) Jälkikäteen kerättyjen palautteiden perusteella nettisivun kautta tapahtunut ilmoittautuminen koettiin jossain määrin hankalaksi. Osa ilmoittautuneista jätti saapumatta paikalle ilman peruutusta, mutta toisaalta kaivaukselle saapui useita kaivamisesta kiinnostuneita henkilöitä, jotka eivät olleet ilmoittautuneet etukäteen. Täsmälleen sama ilmiö on huomattu aikaisemmin muillakin maksuttomilla yleisökaivauksilla Suomessa (Koivisto 2015: 50–51). Ikärajaa Tursiannotkon yleisökaivaukselle ei asetettu, mutta lasten tuli osallistua aikuisen seurassa. Nuorimmat osallistujat olivat alle kouluikäisiä.

Yleisökaivajat saapuivat paikalle klo 9:00. Alussa kokoonnuttiin Reipin museon parkkipaikalla, jossa Ulla Moilanen otti päivän kaivajat vastaan ja kertoi käytännön asioista. Kaivausalueelle saavuttaessa kenttäyönjohtaja Sami Raninen kertoi osallistujille Tursiannotkon historiasta sekä paikan aikaisemmista tutkimuksista. Tämän jälkeen Ulla Moilanen esitteli yleisimpiä löytöjä, joihin kaivajat saattoivat varautua. Löytöjen esittelyn jälkeen Ulla Moilanen tai apulaistutkija Kim Krappala perehdytti osallistujat työvälineisiin ja kaivamistapaan. Kaivauksen alkuvaiheessa myös osa kaivajista teki perehdytystä muutamana päivänä.

Päivän aikana kaivaushenkilökunta oli koko ajan ohjaamassa ja opastamassa yleisökaivajia kaivaustyössä ja seulomisessa sekä tunnistamassa löytöjä sekä vastaamassa kaikkiin mahdollisiin kysymyksiin (kuvat 1 ja 2-4). Päivän aikana pidettiin yksi yhteinen puolen tunnin ruokatauko, minkä lisäksi yleisökaivajat saivat pitää kahvi- ja jaloittelutaukoja itse haluaminaan aikoina. Yleisökaivajien kaivauspäivä päättyi klo 14:30.

Kuva 5: Yleisökaivajia seulomassa. Kuva: Jouko Vuorinen/PMM.





Helsingin yliopiston arkeologian oppiaineeseen pro gradu –tutkielmaa yleisökaivauksista valmisteleva Jimena Biga oli mukana kaivauksella kahden viikon ajan. Hän haastatteli yhteensä 56 yleisökaivaukselle osallistunutta ja paitsi keräsi palautetta kaivauksesta myös kyseli yleisön mielipiteitä arkeologian moniäänisyydestä. Kyselytutkimuksen tuloksista kerrotaan lyhyesti myöhemmin tässä raportissa. (Jimena Biga, alustavat palautteet Tursiannotkon kaivauksille osallistuneilta).

Kuva 6: Ilahduttava löytö. Kuva: Jouko Vuorinen/PMM.



## Koululaiskaivaus

Koululaiskaivauksen yhteyshenkilönä toimi Pirkkalan kunnan opetuspäällikkö Mika Luukkanen, joka sopi kaivausvierailuista koulujen kanssa. Pirkanmaan maakuntamuseo toimitti Luukkaselle ohjeita käytännön seikoista, esimerkiksi pukeutumisesta. Kouluryhmien maksimikooksi oli alussa määritelty 15 henkilöä, mutta käytännön syistä johtuen koululuokkien oli helpompi osallistua kaivauspäiviin suurempina ryhminä. Tästä syystä oppilasryhmien koko vaihteli noin kymmenen ja kolmenkymmenen välillä.

Oppilaat olivat paikalla klo 9:00-14:00. Tähän väliin kuului puolen tunnin ruokatauko. Päivä aloitettiin tutustumalla muinaisjäännökseen ja sen ympäristöön. Sami Raninen kertoi aluksi kaivauspaikasta ja yleisesti viikinkiajan elämästä ja elinkeinoista. Tämän jälkeen Ulla Moilanen kierrätti kokonaisia ryhmiä Tursiannotkon ympäristössä. Kierroksella pysähdyttiin kolmessa eri paikassa, joista kussakin pohdittiin erilaisia viikinkiajan

elämään liittyneitä seikkoja. Ensimmäinen pysähdyspaikka oli Anian rantatien ja Kranaatinmäentien risteyksessä, aivan Pirkkalankylän vanhassa keskustassa. Tällä paikalla oppilaat saivat käyttää mielikuvitustaan ja miettiä, minkä näköinen maisema paikalla avautui tuhat vuotta aikaisemmin, minkälaisia yksityiskohtia kylästä olisi voinut huomata ja minkälainen äänimaailma ympäristössä olisi voinut viikinkiajalla olla. Toinen pysähdyspaikka oli Kalmo-nimisessä paikassa, jossa Reipintie kulkee aivan Kotolahden pohjukassa. Koska paikka sijaitsee hyvin matalalla, lähellä Pyhäjärven nykyistä pintaa, se on ennen vuosina 1757-59 ja 1816-18 tehtyjä Nokian Viikinkosken ja Emäkosken perkauksia ollut veden alla (Saarenheimo 1974: 587-593). Tällä paikalla oppilaat pohtivat järven ja vesistöjen merkitystä menneiden aikojen ihmisille mm. veden, ravinnon ja kulkuyhteyksien kannalta. Oppilaille kerrottiin samalla myös vedenalaisista arkeologisista tutkimuksista ja siitä, että ihmisen jäljet ympäristössä eivät välttämättä rajoitu vain maanpäällisille alueille. Kolmas kohde, jossa koululaisia käytettiin, sijaitsi Hiidenmäen Neulakaivolla. Neulakaivo on luontaisesti syntynyt kallionkolo, johon kertyy sadevettä. Paikkaa on perinteisesti pidetty uhripaikkana (Erä-Esko 1948: 10), ja nimistöntutkimuksen perusteella paikan käytöllä saattaisi olla rautakautiset juuret (Heikkilä 2017: 40-41). Kohteella oppilaille kerrottiin menneisyyden uskomusmaailmoista, joihin saattoi liittyä mm. ajatus siitä, että lähteisiin uhraamalla voitiin vaikuttaa hyvään onneen. Käytännössä ilmiötä verrattiin nykyisinkin esiintyvään tapaan heittää suihkulähteeseen raha, mitä moni oppilaista oli itsekin tehnyt.

Kuva 7: Koululaiskaivajia kaivauspisteellä. Kuva: Sami Raninen/PMM.



Muinaisjäännöskierroksen jälkeen koululaisryhmät jaettiin oppilaiden lukumäärästä riippuen kolmeen tai neljään pienryhmään, joissa jokaisessa oli noin seitsemän lasta. Pienryhmät kiersivät vuorotellen kolmella tai neljällä tehtävapistellä, joissa kussakin oli aikaa noin 30-45 minuuttia. Kutakin tehtävapistettä ohjasi vähintään yksi arkeologi. Yksi tehtävapistestä oli koululaisia varten avatulla kaivausalueella ja pisteellä työskentelyyn kuului kaivausvälineistöön tutustuminen, käytännön kaivaustyö oikealla kaivausalueella arkeologin valvonnassa (joskin kaivettavana oli sekoittunut kerros) ja seulominen (kuva 7). Toisella tehtävapistellä oppilaat puhdistivat kaivauslöytöjä. Kolmannella tehtävapistellä koululaiset tekivät kirjallisia tehtäviä, kokeilivat löytöjen luettelointia sekä pohtivat löytöjen merkityksiä luomalla esineiden pohjalta tarinoita. Kolmannen tehtävapisteen löytöaineisto koostui vanhoista peltolöydöistä (esim. veitsi, avain, punasaviastian kappale ja naudan hammas) sekä joistakin esineiden ennallistuksista (esim. lasimassahelmet) (kuva 8). Luettelointiosuudessa oppilaat saivat valita esineen, jonka he punnitsivat, mittasivat sekä kuvailivat. Esineiden havainnointi ja kuvaileminen osoittautui haasteelliseksi, mutta avustettuna jokainen oppilas kykeni siihen hyvin. Oppilaat saivat myös selvittää punasaviastian alkuperäistä kokoa reunakaavion



Kuva 8. Esineitä, joiden avulla koululaiset kokeilivat menneisyyden havainnointia ja tulkintojen tekemistä. Kuva: Ulla Moilanen/PMM.

avulla ja pohtia sitä, minkälaisia esineet ovat olleet kokonaisina. Tähän liittyen esineistä piirrettiin ennallistuspiirroksia (kuva 9). Lopuksi oppilaat saivat käyttää mielikuvitustaan ja pohtia, mitä löydöt kertovat menneisyydestä paikalla. Yleisön osallistumista juuri arkeologian tulkitsevaan puoleen on yhteisöarkeologiassa pidetty tärkeänä, sillä sen on katsottu lisäävän sekä ymmärrystä aineistoista että tiedon arvostamista (Kador & Ruffino 2016). Ohessa on muutamia viidesluokkalaisten esineiden pohjalta keksimiä tarinoita:

*"Pronssisolki meni pieleen. Seppä raivosi ja heitti sen pois. Kukaan ei löytänyt solkea enää."*

*"Minun mielestäni löydöt ovat täällä, koska täällä on ollut jonkun koti, missä oli pieni maatila. Minun mielestäni tällä paikalla tuhat vuotta sitten on tapahtunut niin, että taloja on palanut."*

*"ihminen söi lehmän hampaan lusikalla saviruukusta."*

*"Lehmä on pelästynyt sutta ja lähtenyt juoksemaan ja törmännyt puuhun ja samalla pudottanut hampaansa."*

*"Paikalla oli maatila, jossa on ollut eläimiä. Perheessä oli lapsia ja vanhuksia. Vanhukset kuolivat, hautoihin laitettiin helmiä ja vaatteet kiinnitettiin soljella. Lusikalla syötiin."*

*"Mies, jolla oli vyönsolki, meni tekemään lehmästä ruokaa. Hän teki tulen piikivellä, mutta tuli levisi ja tarttui taloon. Nainen lähti juoksemaan ja helmet levisivät pihalle."*

*"Tursiannotkolla paloi sepän talo. Siinä samalla sepän avain tippui maahan. Sen jälkeen kukaan ei löytänyt sitä. Avainta ei koskaan löytynyt, paitsi tuhannen vuoden kuluttua Tursiannotkosta."*

*"Paikalla on ollut maatiloja pari neljä. Varkaiden takia asioita on piilotettu maahan."*

*"Viikinki hyökkäsi veitsi kädessä ja repi lehmän hampaan irti. Sitten viikinki hyökkäsi taloon ja repi lusikan irti lapselta. Sitten viikinki irrotti miehen vyöstä vyönsoljen, sitten viikinki katkaisi helmikorun, sitten lapsi löi viikinkiä kukkaruukulla päähän ja viikinki kuoli. Sitten lapsi otti kellarin avaimen ja heitti viikingin kellariin."*

*"On ollut paljon juhliä, joihin on pukeuduttu hienosti ja juhlissa on syöty myös paljon. Juhlissa on myös hoidettu eläimiä."*

*"Ruukku oli täynnä tavaroita ja lehmä puraisi sitä, vihastui ja poitkasi tavarat ympäriinsä."*

*"Äiti leipoi sisällä ja lapset leikkivät ulkona lehmän kanssa. Isä valoi erilaisia solkia vajassa, sammakko hyppeli pihalla ja äiti hämmenteli keittoa lusikalla ja leikkasi veitsellä lihoja. Lapset jahtasivat lehmää ja tiputtivat ruukun. Äidillä oli kaunis helmikaulakoru. Isä vahingossa valoi avaimesta soljen ja sitten kukaan ei päässyt sisälle. Äiti alkoi keittää keittoa. Ensimmäinen hän sytytti piikiven avulla tulen ja sitten hän alkoi keittää keittoa."*

*"Maatilalla on ollut rakas lehmä. Kun lehmä kuoli, hammas otettiin muistoksi lehmästä ja sitä pidettiin talossa."*

*"Tuhat vuotta sitten tällä paikalla ihmiset ovat eläneet normaalisti omalla tavallaan, mutta sitten tuli tulipalo, joka poltti kaiken ja ihmiset lähtivät etsimään uutta taloa ja kaikki tavarat jäivät."*

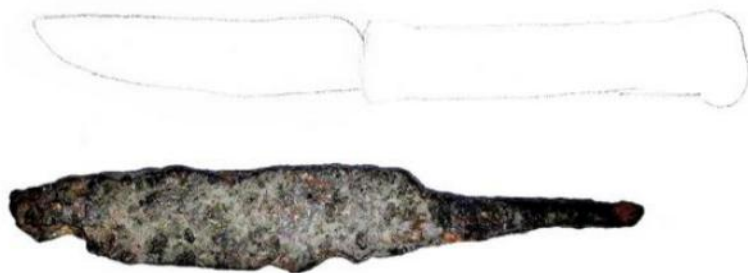
*”Minä olen viikinki. Olen tuhannen vuoden takaa, käytän solkea, joka on pronssista ja pieleenmennyt, mutta en välitä siitä. Minulla on myös hieno ruukku, jonka isäni teki. Pidän ruukussa lempihelmeäni, joka maksoi hopearahan.”*

*”Oli lehmä, jolla oli hammas kipeä. Omistaja huomasi, että lehmällä oli joku hätänä. Hän koski hammasta ja huomasi, että hammas oli kipeä. Omistajan oli pakko irrottaa se veitsellä.”*

*”Olipa kerran maatila. Lehmä huusi muu. Seppä takoi. Asukkaat söivät leipää ja voitelivat heidän uudella veitsellä. Sirkka-lehmä kuoli, kun sillä oli mahavaivoja. Sitten talo paloi ja veitsi ja kaikki tavarat jäivät yksin.”*

Neljäs tehtäväpiste oli toiminnassa vain silloin, kun koululaisia oli niin paljon, että pienryhmiä täytyi muodostaa neljä. Toimintapistettä kutsuttiin leikillisesti ”muinaisjumpaksi”, sillä siihen yhdistettiin liikuntaa ja esittäviä osuuksia. Pisteessä liikuttiin erilaisin (humoristisin) tavoin, jotka menneisyyden ihmiselle olisi voinut olla tuttua. Tähän liittyi mm. lehmän lypsäminen, karanneen porsaan kiinni ottaminen ja muinaissuksilla hiihtäminen. Oppilaat saivat myös esittää pantomiimina sekä näytelmänä itse keksimiään tarinoita viikinkiaikaisen kylän tapahtumista. Näytelmissä esitettiin monipuolisesti ja oivaltavasti mm. kaupankäyntiä, kätköjen tekemistä ja metsästämistä. Pisteeseen osallistuneet koululaiset saivat myös pohtia menneisyyden vapaa-aikaa lasten näkökulmasta ja mm. rakentaa käpylehmiä ja –lampaita (kuva 10).

Kaivausdokumentointia koululaiset eivät Tursiannotkon kaivauksilla päässeet tällä kertaa kokeilemaan, mutta myös dokumentointimenetelmistä olisi mahdollista kehittää vastaisuudessa soveltava tehtäväpiste, jossa oppilaat esimerkiksi kokeilisivat jonkin mielekkään, erikseen kootun esimerkin piirtämistä millimetripaperille.



Kuvat 9-10. Viidesluokkalaisen tekemä veitsen ennallistuspiirros sekä käpylehmiä. Kuvat: Ulla Moilanen/PMM.

## **Yleisö- ja koululaiskaivauksen sujuminen käytännössä**

Yleisökaivausten haasteina on aikaisemmissa tutkimuksissa pidetty mm. kuormittavuutta henkilökunnalle (Mikkola 2010: 34). Tästä syystä yleisö- ja koululaiskaivauksen henkilökunnalta vaaditaan joustamista, paineensietokykyä sekä joko kokemusta yleisöpalvelusta tai opetustyöstä. Myös pedagogiikan opinnoista on etenkin koululaiskaivauksissa hyötyä. Koululaiskaivausten yhtenä haasteena voidaan pitää sitä, että etenkin

pienen lasten keskittymiskyky ei välttämättä riitä kovin pitkäjänteiseen työskentelyyn kaivauksella, jolloin lapsille täytyy mahdollisesti järjestää muuta ohjelmaa (vrt. Herrala 2005: 16). Tästä syystä Tursiannotkon usean työpisteen yhdistelmä oli käytännössä onnistunut ratkaisu. Siitä huolimatta suurin osa koululaisista piti kaivamista kiinnostavimpana toimintana. Suomessa toisinaan tehtäviä koululaiskaivauksia (mm. Koivisto 2015; Herrala 2005; Näränen & Luoto 2005) voidaan pitää ainutlaatuisena keinona tutustuttaa lapsia arkeologiaan. Kaikkialla Euroopassa vastaava toiminta ei ole mahdollista, sillä esimerkiksi Irlannissa lasten osallistuminen kaivaustyöhön ei onnistu lainsäädännön vuoksi (Kador & Ruffino 2016).

Koululaisille arkeologinen kaivaus antaa mahdollisuuden monipuoliseen oppimiseen. Päivän Tursiannotkon arkeologisella kaivauksella pystyi sitomaan eri oppiaineisiin, kuten esimerkiksi liikuntaan, kuvataiteeseen, äidinkieleen, matematiikkaan, historiaan ja jopa biologiaan. Jälkimmäisestä hyvänä esimerkkinä toimivat erilaiset luonnossa havaitut kasvit, linnut, eläimet ja hyönteiset, joita voitiin tarkastella lähemmin omissa ympäristössään.

Vaikka yleisökaivauksilla on lukuisia erilaisia tavoitteita sekä järjestävän tahon että tässä tapauksessa myös Pirkkalan kunnan puolelta<sup>2</sup>, voi yleisökaivauksia osittain luonnehtia myös pr-toiminnaksi, jonka avulla luodaan myönteistä kuvaa arkeologiasta ja kaivauksia järjestävästä tahosta. Vaikka kaivaustutkimuksissa aina pyritään vastaamaan myös tieteellisiin tutkimuskysymyksiin, ei yleisökaivajia voi pitää tieteelliseen kaivaustyöhön verrattavana henkilökuntana. Varsinkin koululaiskaivauksella lasten panos varsinaiseen kaivaustyöhön on pieni. Tursiannotkon koululaiskaivauksella tehty löytöjen puhdistaminen kuitenkin lyhensi jälkitöissä tehtävää puhdistustyön määrää ja pituutta.

Sekä yleisö- että koululaiskaivaus keräsi runsaasti positiivista palautetta. Yleisökaivajat ja koululaiset lähtivät paikalta iloisella mielellä ja moni kiitti päivästä lämpimästi. Jimena Bigan tekemän haastattelututkimuksen perusteella valtaosa aikuisista yleisökaivajista toivoi maakuntamuseon järjestävän yleisökaivauksia vastaisuudessakin. Tärkeimmäksi seikaksi monet mainitsivat löytöjen tekemisen, mutta löydön laadulla (esim. koolla, ajoituksella) ei ollut yleisökaivajille merkitystä. Toivomuksina yleisökaivajat esittivät kommunikaation lisäämistä ja ilmoittautumissysteemin parantamista. (Jimena Biga, alustavat palautteet Tursiannotkon kaivauksille osallistuneilta). Runsaasti kiitosta keräsi myös kaivauksista tiedottaminen Tursiannotkon omalla nettisivulla sekä sosiaalisen median kanavissa. Myös tätä puolta voi pitää onnistuneena osana Pirkkalassa tehtyä yleisö- ja yhteisöarkeologiaa.

---

<sup>2</sup> Yleisökaivaukset voivat mm. auttaa muodostamaan kulttuuriympäristölle uudenlaisia merkityksiä ja ymmärtämään kulttuuriympäristön muutoksia, toimia matkailuhankkeiden tukena, Ks. myös sivu

## Lähteet:

Erä-Esko Aarni 1948. *Pirkkalan pitäjän kiinteät muinaisjännökset*. Inventointiraportti. Museoviraston arkisto.

Heikkilä, Mikko 2017. Birkan koivut vai Saksan karhu hiiden ja vesihiiden naapurina Pirkkalankylässä? Pirkkalankylän vanhin paikannimistö. Teoksessa: *Tursiannotko. Tutkimuksia hämäläiskylästä viikinkiajalta keskiajalle*, Lesell, K., Meriluoto, M. & Raninen, S. (toim.) s. 31–57.

Herrala, R. 2005: Kenttätöissä tutkija kohtaa yleisönsä. *Arkeologia NYT!* 4/2005: 15–16.

Marshall, Y. 2002: What is community archaeology? *World Archaeology* Vol. 34(2): 211–219.

Näränen, J. & Luoto, K. 2005: Pedagogiikkaa Papinkalliolla. Ala-asteen oppilaat muinaisjännöstä tutkimassa. Teoksessa: Immonen, Visa & Haimila, Miiikka (toim.) *Mustaa valkoisella. Ystäväkirja arkeologian lehtori Kristiina Korkeakoski-Väisäselle*. Turun yliopisto, arkeologia. Vantaa: 164-168.

Kador, T. & Ruffino, J. 2016: Teletubbylandscapes: Children, Archaeology and the Future of the Past. In: *Unquiet Pasts: Risk Society, Lived Cultural Heritage, Re-designing Reflexivity*, Koerner, S. & Russell, I. (eds.) Routledge.

Koivisto, L. 2015: Yhteisöllistä arkeologiaa Euran Kauttualla. *Arkeologipäivät 2014: Eettiset kysymykset arkeologiassa & Yhteisöarkeologia*: 48–55. Suomen arkeologinen seura, Helsinki.

Lesell, K. 2015: Pirkanmaan maakuntamuseon Adoptoi monumentti –toiminta. Kansalaiset hoitamaan muinaisjännöksiä. *Arkeologipäivät 2014: Eettiset kysymykset arkeologiassa & Yhteisöarkeologia*: 31–40. Suomen arkeologinen seura, Helsinki.

Mikkola, E. 2010: Yleisölle avoimen tutkimuskaivauksen haasteet, toiveet ja todellisuus. *Arkeologipäivät 2009. Arkeologian haasteet & muinainen yksilö*: 32–36. Suomen arkeologinen seura, Helsinki.

Nissinaho, A. & Soininen, T.-L. 2014: Adopt a Monument: Social Meaning from Community Archaeology. In: *Public Participation in Archaeology*, Thomas, S. & Lea, J. (eds.) The Boydell Press. 175-182.

Schadla-Hall, T. 1999: Editorial: public archaeology. *European Journal of Archaeology* 2(2): 147-58

Saarenheimo, J. 1974. *Vanhan Pirkkalan historia*. Tampere.

Siltainsuu, J. 2012: Arkeologikeskeisyydestä kohti yleisökeskeisyyttä. *Muinaistutkija* 3/2012 29–35.

Siltainsuu, J. 2013 Arkeologinen kaivaus kulttuuriperinnön oppimisympäristönä. *Arkeologipäivät 2012: Suomen muinaismuistolaki 50 vuotta: vetreä keski-ikäinen vai raihmainen vanhus? & Arkeopeda - opetusta, opastusta, oppimista*: 34–37. Suomen arkeologinen seura, Helsinki.

Svanberg, F. & Wahlgren, K. H. 2007: *Publik arkeologi*. Nordic Academic Press.