



## TAMPEREEN KAUPUNKI

### HIEDANRANNAN RAKENNETUN YMPÄRISTÖN SELVITYS 2016

#### F: HIEDANRANNAN MAISEMAHISTORIA

Maakirjakylä, ratsutila, kartano, selluloosatehdas, teollisuuskylä ja liikekeskus



---

28.1.2016



## SISÄLLYSLUETTELO

1	Johdanto .....	1
2	Lielähti ja Hiedanranta historiassa ja maisemassa .....	2
2.1	Hiedanranta esihistoriasta historiallisen ajan alkuun, n. 1600-luvulle. ....	2
2.1.1	Laidetien varrella.....	2
2.1.2	Hiedan satama .....	2
2.1.3	Lielahden maaperä ja kyläasutus .....	5
2.2	1680-luvulta 1870-luvulle, Lielahden kylästä ratsutilaksi .....	8
2.3	1870-luvulta 1900-luvun alkuun, Nottbeckien aika.....	10
2.4	1900-luvun alku, Dahlström, Lielähti Oy ja Pölkylänniemi .....	13
2.5	1910- luvulta 1930-luvulle, kartanosta tehtaaksi ja yhdyskunnaksi .....	15
2.6	1940- ja 1950-luvut, tehdas peltomaisemassa .....	18
2.7	1960- ja 1970-luvut, G.A. Serlachius Oy ja teollisuusmaiseman laajentuminen .....	19
2.8	1980-luvulta 2000-luvulle, teollisuuden ja kaupan murros .....	22
	Lähteet .....	26



**Hiedanrannan rakennetun ympäristön selvitys 2016**

A: Hiedanranta 2016, Johdanto

B: Hiedanranta 2016, Selluloosatehtaan rakennuskortit

C: Hiedanranta 2016, Selluloosatehtaan rakennukset taulukkomuodossa

D: Hiedanranta 2016, Liitekartat

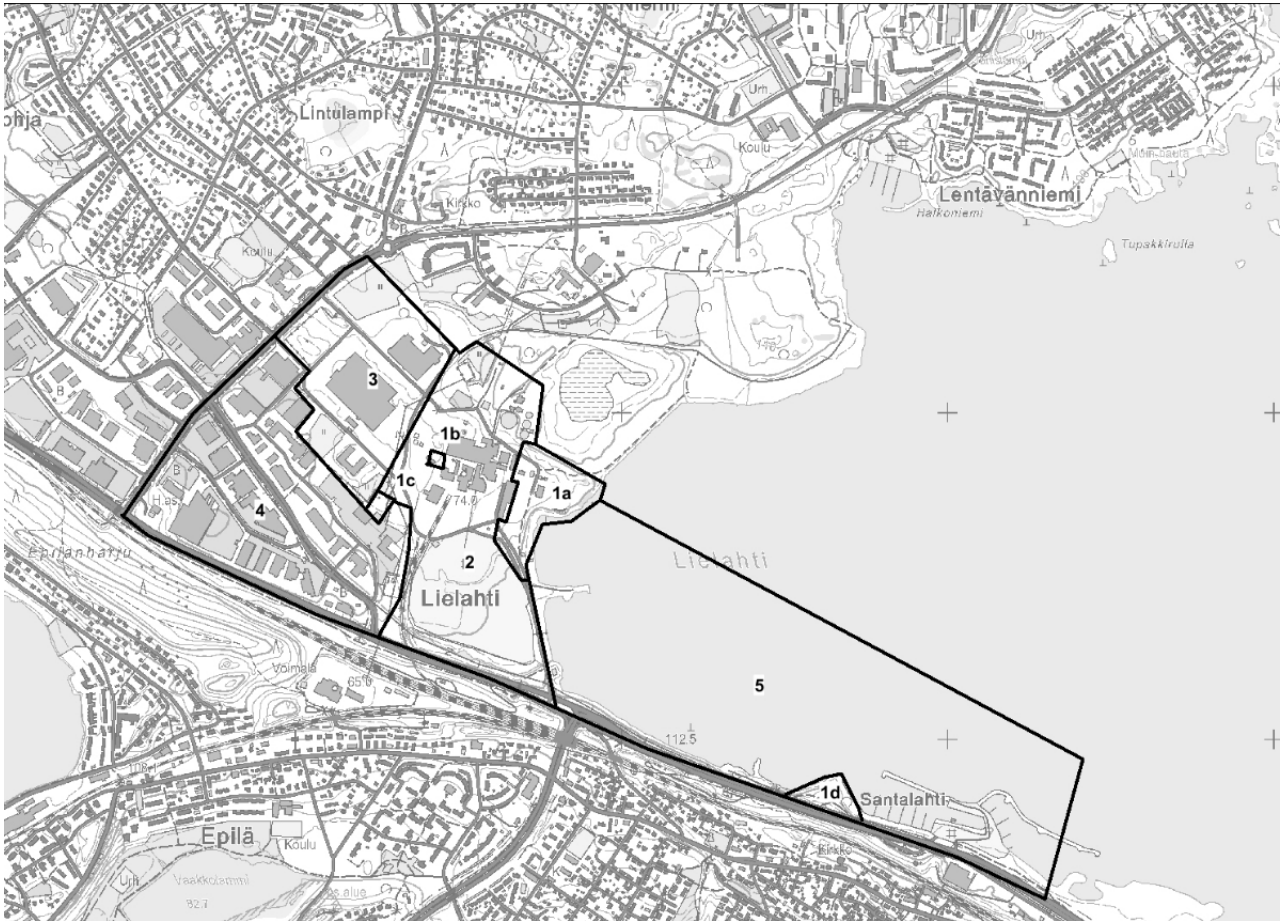
E: Hiedanranta 2016, Tehdasalueen kehitys 1913–2008

**F: Hiedanranta 2016, Hiedanrannan maisemahistoria**

## 1 Johdanto

Hiedanrannan rakennetun ympäristön selvityksen osassa F kuvataan tarkastelualueen maisemakehitystä ja käyttöä keskiajalta 2000-luvulle. Kaavoitustyön yhteydessä Hiedanrannaksi vuonna 2015 nimetty alue on osa Lielahden kaupunginosaa. Historialliseen karttamateriaaliin ja tutkimuskirjallisuuteen pohjautuvan selvityksen on tehnyt Jari Heiskanen.

### Hiedanrannan tarkastelualue



Karttamerkinnt. 1a = Lielahden, Wilhelm von Nottbeckin kartano, 1890-luku. 1b = Lielahden kylän/rusthollin vanha kylätontti. 1c = Nottbeck-suvun hautausmaa ja kappeli, 1885. 1d = Pölkylänniemen huvila ja virka-asunto, 1900–1963. 2 Lielahden selluloosatehdas ja varastoalueet 1913–1985-2008. 3. Takon teollisuusalue 1970- ja 1980-luku. 4 Teollisuus-  
kylä, liikekeskus 1970– luvulta 2010-luvulle.

Hiedanrannan aluejakona on käytetty Tampereen kaupungin tekemää jakoa. Aluejako kuvaa hyvin alueen historiaa.

## 2 Lielahi ja Hiedanranta historiassa ja maisemassa

### 2.1 Hiedanranta esihistoriasta historiallisen ajan alkuun, n. 1600-luvulle.

Hiedanranta ja sen laajempina kokonaisuutena Lielahi sijoittuvat harjujen ja vesireittien solmu-kohtaan. Vaikka nämä toimivat kulkureitteinä jo esihistoriallisella ajalla, ei alueelta ole tehty merkittäviä esihistoriallisia löytöjä. Arkeologian muinaislyödyt ja historiallisen ajan jäänteet keskittyvät Lielahden eteläpuolella olevalle harjulle sekä alueen historiallisen kyläasutuksen pohjoispuolelle. Hiedanrannan selvityksiin kuuluvassa arkeologisessa inventoinnissa (Pirkanmaan maakuntamuseo, Sami Raninen 2015) ei havaittu esihistoriallisia kiinteitä muinaisjäänöksiä.

Vaikka nykyisellä Lielahdella on maantieteellisesti keskeinen asema pitkien harjumuodostelmien ja suurten vesistöjen solmukohtassa, ei alueesta muodostunut esihistoriallisella tai historiallisen ajan alkupuolella keskeistä tai suurta asutusaluetta. Hiedanrannan eteläpuolella, Epilän- ja Pispalanharjuilla 1600-luvulla toimineet kappeli ja markkinat jäivät väliaikaisiksi. On todennäköistä, että Hiedanrannassa tähän oli syynä rautakauden asutus, joka keskittyi Pyhäjärven puolelle. Lielahdessa maaperä; harju, lieju- ja turvealueet, moreeni- ja kallioalueet sekä lukuisat vesialueet, tekivät asutus- ja viljelyalueista liian pieniä suurkylämuodostumiselle. Näsijärven eteläpäässä veden korkeus ja rantaviiva ovat vaihdelleet Tammerkosken syntyäikaan suuresti. Hiedanrantaan, joka muodostuu pääosin alavista savialueista, ei sijoittunut esihistoriallisella ajalla asutusta, Pirkkalaan kuulunut kyläasutus muodostui vasta keskiajan lopulla. Esihistoriallisella ajalla ja historiallisen ajan alkupuolella Suur-Pirkkalan keskus on ilmeisesti sijainnut Nokianvirran ja Pyhäjärven yhtymäkohdassa, jossa vahva esihistoriallinen asutus jatkui keskiajalla. Siellä sijaitsivat mm. Nokian ja Viikin kartanot, Pirkkalan kirkko sekä ajan suurkyläin kuulunut Pirkkalankylä. Hiedanrannan, Lielahden kukoistus painottuu 1900- ja 2000-luvun vaihteeseen, jolloin kaupungin kasvu, teollisuus ja kauppa löysivät uusien liikenne- ja rakenteiden varrelle sijoittuvan alueen.

#### 2.1.1 Laidetien varrella

Lielahden sivusi sen eteläpuolisilla harjuilla ikivanha, harjujaksoja ja Kokemäenjoen vesistöä seuraava Laidetie, joka yhdisti jo keskiajalla Tammerkoskea ja Ala-Satakuntaa. Tiestä erkani Epilänharjun eteläpuolella Pohjanmaalle johtava tie, Hämeenkanhaantie, joka oli käytössä viimeistään keskiajan loppupuolella. 1639 risteyksen tuntumaan, Laidetien varrelle, perustettiin Harjun kappeli, 1700-luvulla harjulla pidettiin markkinoita. Harjun kaupungin perustamista suunniteltiin, mutta vuonna 1779 kaupungin paikaksi valikoitui Tammerkoski.

#### 2.1.2 Hiedan satama

Lielahden sivuavaa liikennettä oli myös etelä-pohjoissuunnassa, pitkin Näsijärveä. Lielahden kaakkoispuolella Näsi- ja Pyhäjärviä erottava pitkä harjujakso (Pispalanharju-Epilänharju) oli kapeimmillaan ja matalimmillaan, kannas muodosti hyvän ylityspaikan siirryttäessä järveltä järvelle. Kannasta seurasi myös ikivanha Laidetie, joten alue sijaitsi vesi- ja maaliikenteen solmukohtassa. Hiedanrannassa Pispalanharjuun nojaava ranta muodosti luonnonhiekkaisena hyvän rantautumispaikan. Leveästä lahdenpohjukasta, joka ulottuu kartanon niemestä Pölkylänniemeen, tarkemmin ottaen sen etelärannasta, on todennäköisesti myöhemmin käytetty nimitystä Hiedan satama. Sitä pidetään pirkkalaisten satamana, sen kautta kulkivat tavarat ja ihmiset kannaksen yli. Tässä työssä paikka on arvioitu harjun reunassa olleesta vanhasta jakokunnan rajapisteestä (Hiedanahde) sekä Pispalan markkinoiden poluista. Historialliset tiedot paikan käytöstä ovat kuitenkin vähäiset ja peräisin myöhemmältä ajalta. Tässä työssä paikka on tulkinta, käytetystä aineistosta Hiedan sataman tarkkaa sijaintia tai kuvausta satamasta tai rakenteista ei löytynyt. Hiedan satama on tulkittavissa pikemminkin yleiseksi, talonpoikaiseksi rantautumispaikaksi kuin varsinaiseksi satamaksi rakenteineen.

28.01.2016

Vanhinta harjuun liittyvää tietoa edustaa Kaarilassa 1700-luvulla asunut ja vaikuttanut P.A. Gadd. Hänen Ylä-Satakunnan oloja kuvaavassa teoksessaan harjun ylittävä reitti Pispankylässä kuvataan vanhana kirkkotienä, Ruumiinpuntari-nimisenä. Nimi viittaa Suur-Pirkkalan aikaan, jolloin Pyhäjärven rannoilta, aina Keuruulta ja Ruovedeltä saakka, Pirkkalan kirkolle kulkenut kansa toi vainajansa haudattavaksi. Hiedan satama voisi olla kannaksen ylittävän kirkkotien rantautumispaikka Näsijärven puolella. Todennäköisesti samaa reittiä ja Hiedan satamaa käytettiin myös, kun Pirkkalan miehet tekivät vielä keskiajalla retkiä kylän vanhoille pyyntimaille pohjoiseen.

Lielahteen, ns. Hiedan satamaan, viitataan myös Kaarlo Suursaran 1800-lukua koskevissa kuvauksissa. Tammerkoski-lehdessä olevan artikkelin mukaan on lahdenpohjukan kautta, kannaksen yli rahdattu erilaisia tuotteita, mm. lautoja, kohti etelää. Käsitettä Hiedan satama Suursara ei käytä, kuten ei myöskään Gadd. Todennäköisesti Harjun ja Pispalan markkinoiden aikakaudella, 1600- ja 1700-luvuilla, Pispalan pohjoisranta (Hiedan satama) on ollut Näsijärveltä tulevien rantautumispaikka. Pispalan isojakokartassa vuodelta 1767 näkyvät Näsijärven rannasta markkinapaikalle suuntautuvat kolme polkua. Epilänharjun eteläpuolelle, Laidetien varteen perustettu Harjun kappeli (1639–1839) muutti todennäköisesti kirkkotien reittiä, kun vainajia ei tarvinnut kuljettaa kannaksen yli. Luultavasti käsite ”ruumiinpuntari” siirtyi tällöin enemmän Epilänharjun puolelle.



Karta: Kartan keskellä, kannaksen kapeimmalla kohdalla, näkyy harjun etelärinteellä Pispalan talo ja sen pohjoispuolella, harjun päällä, punaisilla viivoilla kuvatut markkinakojut, joille Näsijärven rannasta nousee kolme polkua. Kartan mukaan rantautumispaikka, ns. Hiedan satama, olisi sijoitettavissa nykyisen, vuonna 1968 rakennetun uittotunnelin paikkeille. Näsijärven pistävä niemi, nykyinen Pölkylänniemi, näkyy selkeästi kartalla. Jakokunnan kartasta näkyy myös Harjun ja Harjuntaustan (Lielahden) jakokunnan raja, joka sijoittuu kartan yläosaan, Näsijärven lounaiskulmaan, Teivaalantien varrelle. Karttalähde: Harjun jakokunnan isojakokartta, Daniel Hall 1767, KA.

Hiedan sataman käytöstä on viitteitä vielä 1860-luvun alkupuolelta, kun valtiollisten olojen vapautumisen seurauksena Suomen talous ja teollisuus alkoivat kehittyä. Puunjalostuksen tehostuessa puunuitto Kokemäenjoen vesistöissä lisääntyi, ja mm. Lielahteen uitettiin tukkeja, jotka vedettiin kannaksen yli. Tämä toiminta loppui 1864, kun ensimmäinen kannaksen ylittävä tukkitie, ns. punainen tukkitie, valmistui. Punaista tukkitietä seurasi myöhemmin harmaa tukkitie sekä 1930- ja 1960-luvulla uittotunnelit, joiden rakenteita ja jäänteitä on tarkastelualueen eteläpuolella, Pispalanharjun rinteessä.

28.01.2016

Rannan mahdolliseen satamakäyttöön viittaa myös vuoden 1913 kartassa näkyvä Lielahden puoleiseen harjuun merkitty pieni hiekkakuoppa, josta on reitti lahdenpohjukkaan, mikä viittaisi siihen, että sitä kautta on ajettu hiekkaa rantaan lastattavaksi. Porin radan varteen merkitty vastaavanlainen, mutta suurempi hiekkakuoppa, josta on yhteys rantaan. Hiedan satama olisi tällöin ollut nimensä mukainen. Hiedan satama ja ruumiinpuntariksi kuvattu harju ovat tuhoutuneet vähitellen, kun harjun hiekanotto ja rautatien rakentaminen alkoivat 1800-luvulla. 1960- ja 1970-luvulla valtatie 3 sekä Nokian moottoritien alkupään täyttömaat tuhosivat ja peittivät Näsijärven vanhan rantaviivan lopullisesti. Vanhaa luonnonrantaa on säilynyt lahden länsisivulla, jossa oli aikaisemmin alavaa peltoa ja myöhemmin selluloosatehtaan varastoalueita.

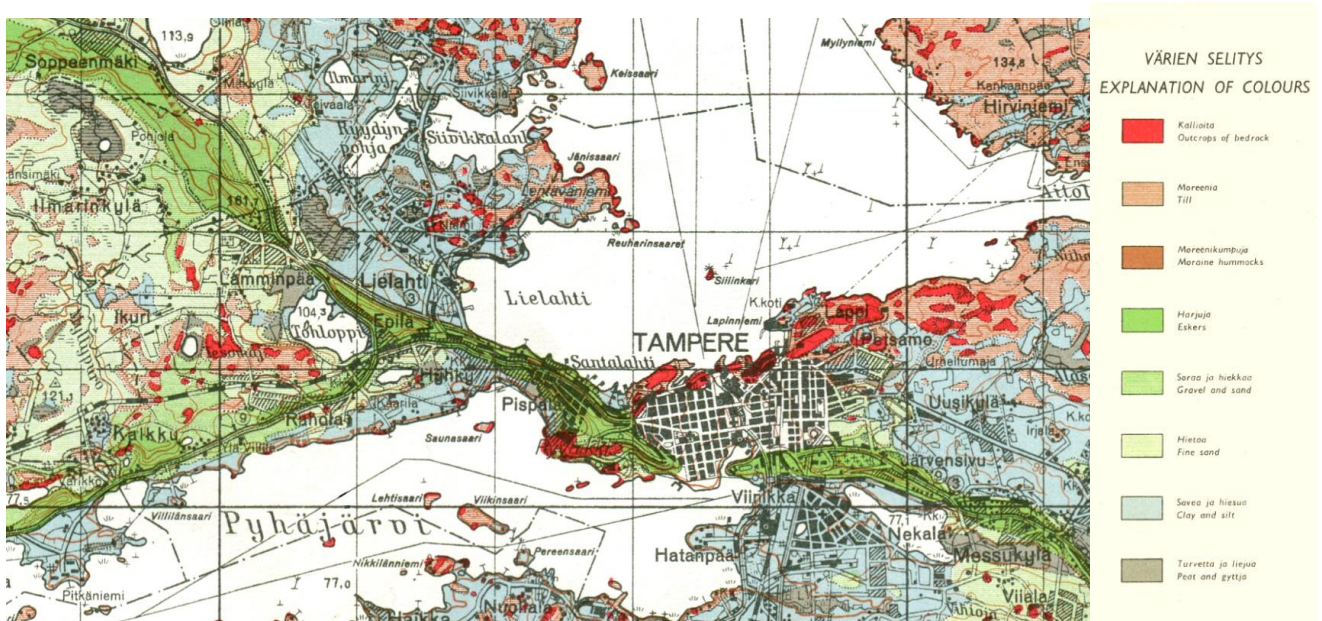


Pienempi santakuoppa sijoittuu kartan vasemmalle sivulle. Kuopalta on yhteys vanhalle rusthollin kylätontille ja rantaan. Kartan alareunassa on laajempi santakuoppa, jonka raja- us ulottuu Näsijärven rantaan. Todennäköisesti hiekkaa kuljetettiin vesistöä pitkin lotjilla tai vastaavilla. Karttalähde: Tehdasalueen kartta, Oskar Sund (?) 1913, M-Realin piirustusarkisto, TKA



Näsijärven rantaa valtatie 3 ja entisen Teivaalantien risteyksessä. Lahdenpohjukasta Lielahden kartanolle saakka on rannassa hienoa, luonnollista hiekkarantaa. Oikealla näkyy valtatie korkeaa, 1970-luvulla rakennettu penger, joka peitti alkuperäisen rantaviivan sekä mahdolliset rantautumispaikat, ts. Hiedan sataman, alle. Kuvassa arkeologit Kalle Luoto ja Sami Raninen.

### 2.1.3 Lielahden maaperä ja kyläasutus



Kartta: Lielahdella, entisellä Harjuntaustalla, on pääosin luonnolliset rajat. Pyhäjärven rannoille keskittyvän Pirkkalan keskusalueilta katsottuna harjun takaisiin, kyläasutuksen reuna-alueisiin viitannut Harjuntausta korvautui 1800-luvulla Lielahdella alueen itsenäistyttyä Pirkkalasta, ja Lielahden kartanon hallitessa lähes koko jakokuntaa. Alue rajautui vesistöihin ja korkeaan harjuun. Sinisellä on karttaan merkitty savi- ja hiesumaat, jotka mahdollistivat maatalouden ja kyläasutuksen alun keskiajalla. Lielahden muodosti viljelyyn sopivan alueen, joskin harmaalla merkityt turvealueet (Possijärvi ja Isosuo) sekä pohjoisen moreeni- ja kallioalueet rajasivat maatalouden laajentumismahdollisuuksia. Harjuntaustassa keskiajalla hyvin kasvaneet kylät kutistuivat levottomalla Ruotsin suurvaltakaudesta, 1600-luvulla, yksinäistaloiksi. Kylistä Lielahden ja Niemi yhdistettiin ratsutaloiksi, muut supistuivat yksinäistaloiksi. Karttalähde: maaperäkartta 1959.

#### Lielahden, Pirkkalan kylästä koko alueen nimeksi

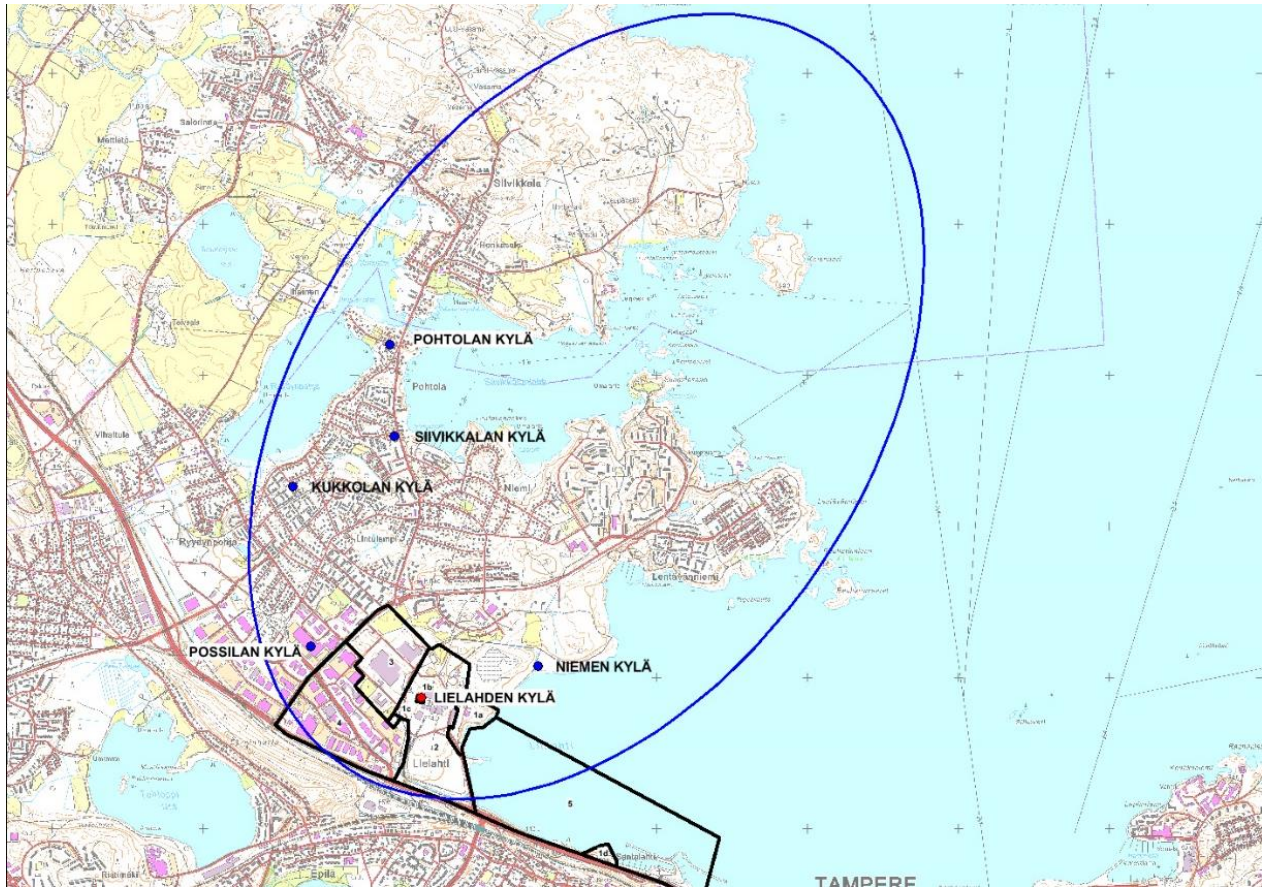
Aluksi keskiaikaisena kylänä, myöhemmin ratsutilana, kartanona, tehtaana ja kaupunginosana tunnettu Lielahden oli alkujaan osa Harjuntaustaa, johon 1700-luvulla kuuluivat sen lisäksi läheiset Niemen, Pohtolan, Possilan ja Siivikkalan kylät. Seurakunnallisesti alue kuului 1200-luvulta alkaen Suur-Pirkkalaan, vuosina 1639–1839 Pirkkalan Harjun kappeliin ja 1840-luvulta Ylöjärven kappeliin. Lielahden alkoi vakiintua koko alueen viralliseksi nimeksi 1900-luvun alkupuolella. Tampereen kaupunkiin Ylöjärven Lielahden liitettiin 1950.

Harjuntaustan viiteen pieneen jakokuntaan (Harjuntausta, Varpeenmaa, Laalahdenmaa, Niemistönmäki ja Suomalaistenmaa) jakautuva asutus keskittyi alueen eteläosiin, Näsijärven lounaiskummalle, jossa sillä oli selkeät, harjun ja vesistöjen määrittelemät rajat. Etelässä rajan muodostaa korkea Epilänharju, idässä, pohjoisessa ja lännessä rajoina ovat Näsijärvi ja siihen kuuluvat Siivikkalanlahti, Ryydynpohja ja 1800-luvulla kuivattu Isosuo. Alue on asutettu pysyvästi varsinkin myöhään, ensimmäiset maininnat taloista ja kylistä ovat vasta 1400- ja 1500-luvuilta. Myös jakokunnan pienuus ja eräalueiden puuttuminen viittaavat asutuksen syntyneen Pirkkalan vanhoja asutuskeskityksiä myöhemmin. Pirkkalan historiallinen keskus sijoittui Pyhäjärven puolelle, nykyisen Pirkkalankylän ja Nokian kartanon vaiheille.



28.01.2016

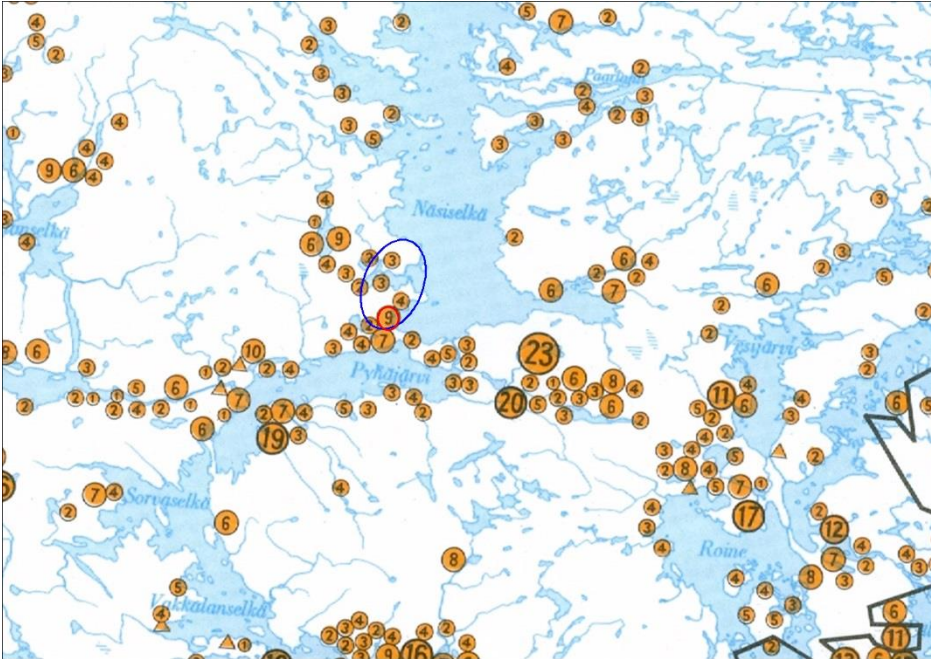
### Hiedanrannan tarkastelualue, historialliset kylät ja jakokunnat



Punainen neliö = Lielahden kylä, siniset neliöt = Possilan, Niemen, Kukkolan, Siivikkalan ja Pohtolan maakirjakylien isojaon (1763) aikaiset kylätontit. Sininen viiva = Kylien ja jakokuntien suurpiirteinen raja. Musta viiva = Hiedanrannan tarkastelualue. Pohjakartta: MML2015.

28.01.2016

## Harjuntaustan kylät ja Lielahdi 1560-luvun asutusmaisemassa



Kartta: Kartassa Possijärven rannalla olleet Possila ja Lielahdi on laskettu yhdeksi 9 talon kyläksi (punainen renkas). Muita Pirkkalan Harjuntaustan jakokunnan, sinisellä rajattuja kyliä ovat Niemi, Siivikkala, Kukkola ja Pohvola. 1560-luvulla asutus keskittyi vesistöjen rannoille. Suuria asutuskeskuksia olivat Takahuhti (23 taloa), Messukylä (20) ja Pirkkalankylä (19), joiden tuntumaan sijoittuivat myös keskiaikaiset kirkot ja kappelit. Kolmiolla on merkitty 1560-luvun aatelin asuinkartanot Viikki, Nokia, Laukko, Tottijärvi, Vääkky ja Liuksiala. Kartta: Suomen asutus 1560-luvulla.

**Ilmiöt:** keskiaikaiset maakirjakylät, liikennereitit. Lielahden alue on vanhaa Kokemäenjoen-vesistön rannoille levinnyttä, Suur-Pirkkalaan kuulunutta kyläasutusta. Tarkastelualueelle sijoittuvat vanhat maakirjakylät, Lielahden kylä ja pellot sekä osa Possilan kylän pelloista. Lielahdea sivuavat vanhat liikennereitit, mm. Laidetie ja kannaksen ylitykseen liittynyt Hiedan satama/ruumiinpuntari-reitti. Keskiajalla syntyneet kylät keskittyvät Etelä-Suomen suurten vesistöjen ja vesireittien varteen. Vesistöjen väliset alueet ja laajat alueet Keski- ja Pohjois-Suomessa olivat kylien yhteis-maina ja eränkäyntialueina.

**Näkyminen nykymaisemassa:** Keskiaika näkyy lähinnä alueen nimistössä, Lielahdi, Kukkola, Possila, jotka viittaavat vanhoihin kylänimiin. 1700-luvun kartoista paikannetut vanhat kylätontit, pellot ja Hiedan satama ovat autioituneet tai tuhoutuneet 1880-luvun jälkeen, jolloin tarkastelualueetta hallitsivat ensin Lielahden kartano ja myöhemmin teollisuus- ja taajamarakentaminen.

## 2.2 1680-luvulta 1870-luvulle, Lielahden kylästä ratsutilaksi

Lielahden rustholli 1682–1872

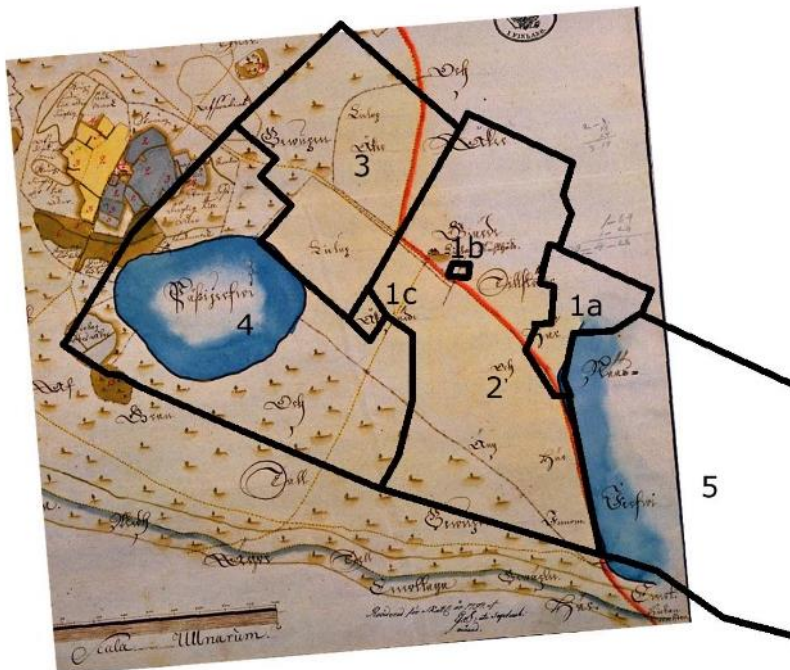
Lielahden kylässä oli 1540-luvulla kuusi taloa, joista kolme oli merkitty autioksi eli ne olivat veronmaksukyvyttömiä. Kylän sijainnista ei ole täyttä varmuutta, mutta todennäköisesti se sijaitsi kapealla, Näsijärveen työntyvällä niemellä, jota myöhemmin kadonneet Possijärvi ja Ollinojanlahti rajoivat. Vuonna 1682 kylän autiotilat sekä talot Tervanen, Tanila ja Iso- ja Vähäparto yhdistettiin katselmuskirjuri Jakob Ruuthin omistamaan Tanilan tilaan, jolloin tilasta tuli ratsupalvelua suorittava rustholli. Yksinäistaloksi supistuneen kylän sijainti näkyy Possilan 1729 maakirjakartassa ja vuoden 1763 isojakokartassa. Jälkimmäisessä taloksi ja rakuunatorpaksi supistunut kylä sijoittuu peltojen keskelle. Peltojen sijoittumisesta päätellen kylä oli ollut jo pitempään sillä paikalla. Rustholli sijaitsi matalalla, moreeni- ja kalliopohjaisella mäellä, jota ympäröivät vuoroviljelyn mukaan kahteen lohkoon jakautuvat pellot.

**Ilmiöt:** 1600-luku, ratsutilat, Ruotsin suurvalta-aika. Pitkään jatkunut sota-aika rasitti Suomea veroina ja miestenottoina. Talojen autoituminen ts. veronmaksukyvyttömyys johti niiden yhdistämiseen suuremmiksi ratsutiloiksi, jotka suorittivat veronsa varustamalla ratsumiehen Ruotsin loputtomiin suurvaltasotiin. Lielahdessa kylät muuttuivat yksinäistaloiksi, ja Lielähti ja Niemi suorittivat veronsa ratsupalveluna.

**Näkyminen nykymaisemassa:** Ratsutilan ja rakuunan torpan käsittäneen kylän pieni mäki-alue on osittain säilynyt tehdasalueen keskellä. Kylien pellot ja vanhat reitit ovat jääneet rakentumisen alle. Ainoastaan Teivaalantie on nähtävissä tehtaalle johtavana tienä. Ratsutilan perustaminen ja kylän maanomaisuuden keskittyminen yhdelle talolle helpottivat Nottbeckien kartanon ja myöhemmin tehtaan ja yhdyskunnan perustamista 1900-luvun vaihteessa.

### Hiedanrannan selvitysalue vuosien 1729 ja 1763 kartoilla

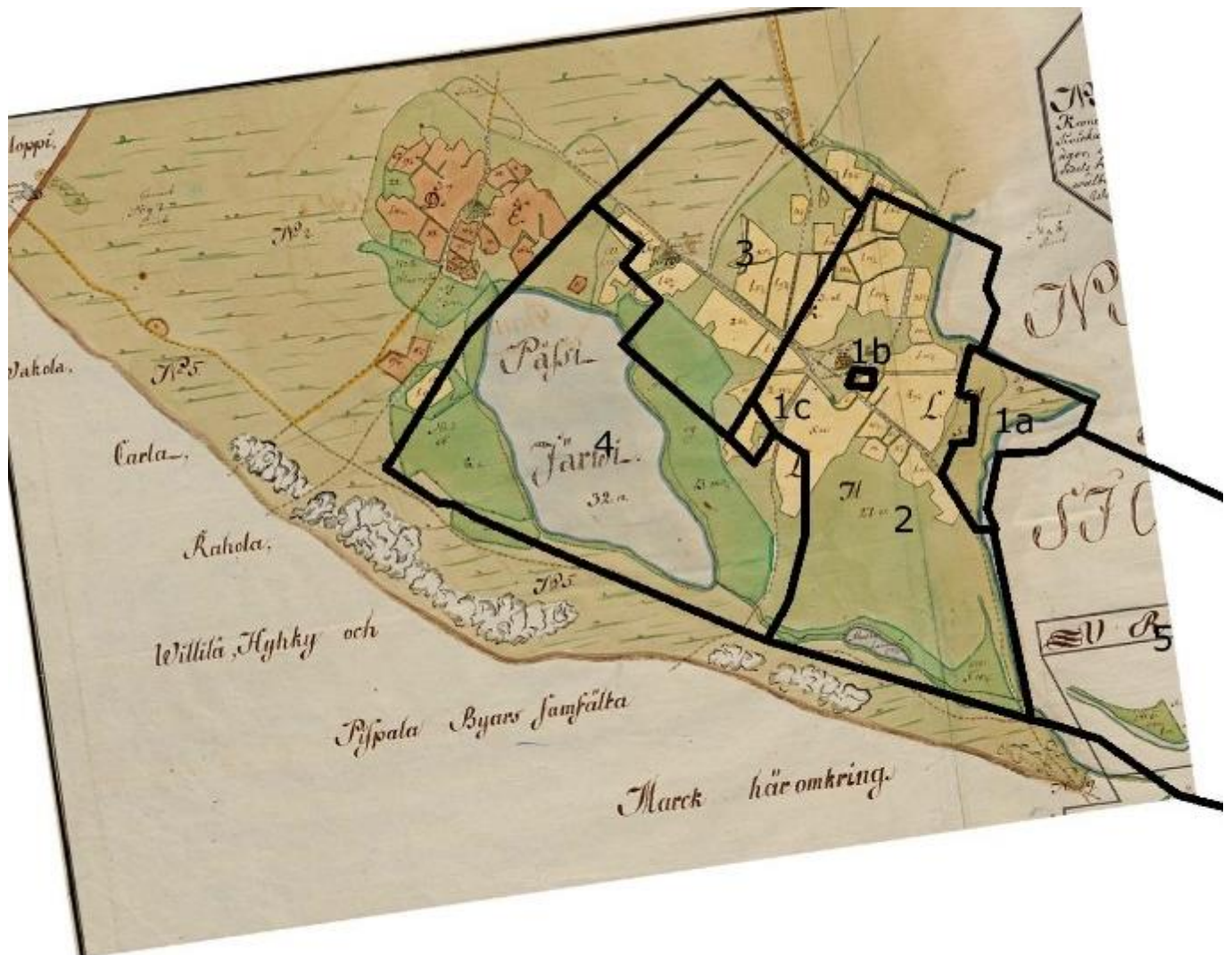
#### 1729 Maakirjakartta



Possilan kylä näkyy Possijärven luoteiskulmalla. Kylän maita esittävään karttaan on merkitty Lielahden talo Teivaalantien varteen. Asutusta edusti tällöin Lielahden rustholli (1b) Karttalähde: Possilan kylän maakirjakartta 1729, KA. Hiedanrannan selvitysalueen asemointi kartalle, Kulttuuriympäristöpalvelut Heiskanen & Luoto Oy, Kalle Luoto.

28.01.2016

### 1763 Isojakokartta

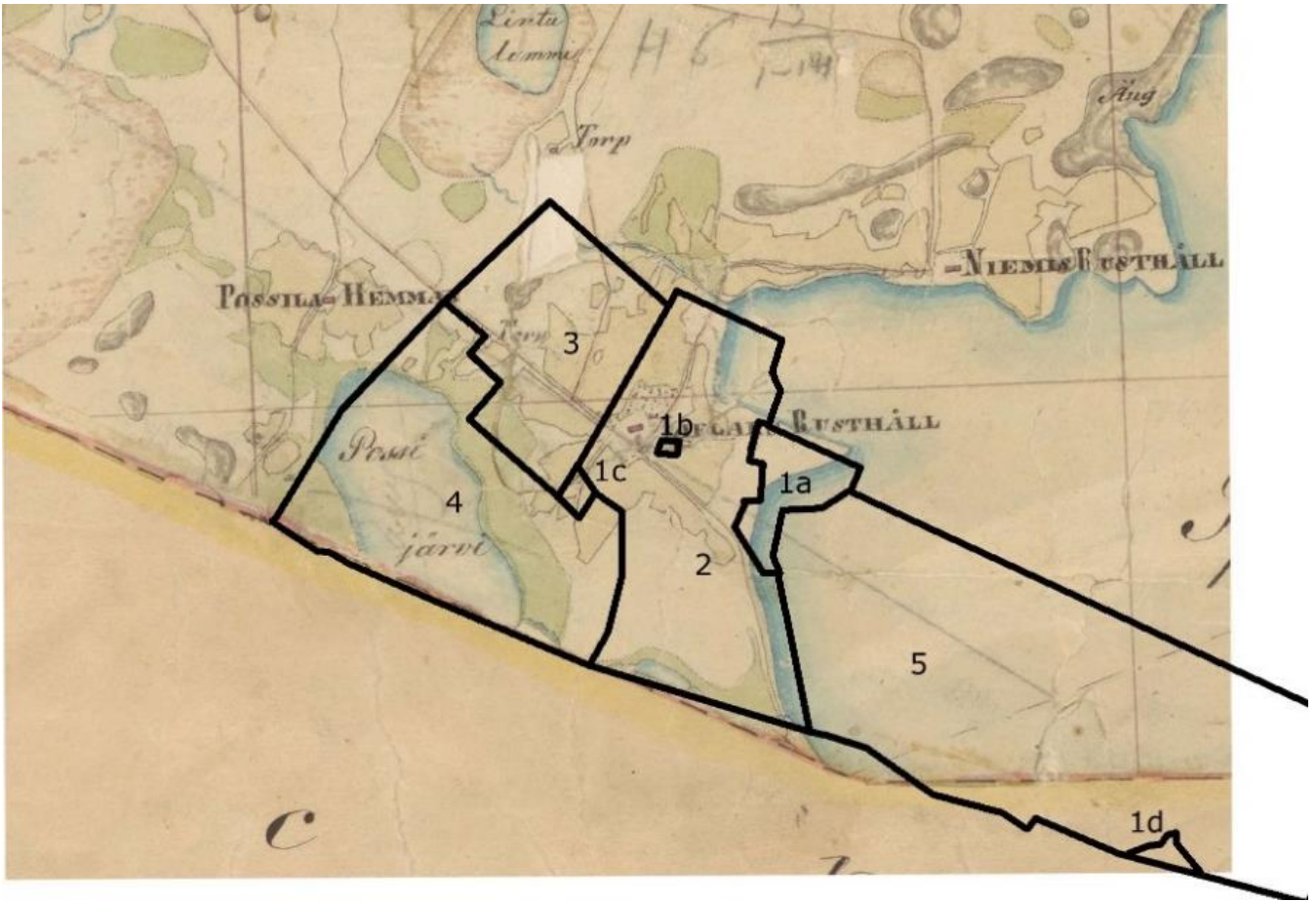


Lielahden ja Possilan yksinäistalojen isojakokartta, tiluskartta, Daniel Hall 1763, KA. Lielahden kylän ja peltojen asema vesistöjen, Possijärven ja Ollinojanlahden välisellä kannaksella näkyy hyvin. Kylien pellot olivat pitkään hyvin pieniä, vasta isojako toi maaomaisuuden helpotuksen uusien peltojen raivaamiseen. Viljelymaiseman laajentuminen jatkui vuosisatoja, aina sotien jälkeiseen aikaan saakka. Edelliseen karttaan verrattuna uutta on rusthollin torppa, Tanhuanpää, joka perustettiin Teivaalantien varteen, rusthollin peltoauekan päähän (Tanhuan pää).

Hiedanrannan selvitysalueen asemointi kartalle, Kulttuuriympäristöpalvelut Heiskanen & Luoto Oy, Kalle Luoto.

28.01.2016

### Hiedanrannan selvitysalue pitäjänkartalla (1760-/1840-l)



Kartta: pitäjänkartta 1840-luvulta. Pitäjänkarttoja laadittiin Maanmittaushallituksessa 1840-luvulta alkaen. Kartat laadittiin toimistotyönä pienentämällä ja yhdistämällä 1700-luvun jälkipuoliskolla laadittuja isojakokarttoja. Maastomittauksia ei tällöin välttämättä tehty, joten 1840-luvun kartta kuvasi usein vanhempaa aikaa. Pitäjänkarttoja päivitettiin 1890-luvulla, mutta tällöin päivitys saattoi koskea vanhan kartan tiettyjä alueita, ei koko karttaa. Lielahden karttaotteen kartan piirrosjälki ja väritys on yhtenäistä, joten se on todennäköisesti 1840-luvulla piirretty isojakokartan pienennys. Kartalla näkyy nykyisen liikekeskusalueen täyttävä Possijärvi sekä tarkastelualueen luoteispuolelle sijoittuva Isosuo. Karttalähde: Pitäjänkartta Ylöjärvi sochen, Arvid Mörne 1847, 2123 09 la, KA. Hiedanrannan selvitysalueen asemointi kartalle, Kulttuuriympäristöpalvelut Heiskanen & Luoto Oy, Kalle Luoto.

### 2.3 1870-luvulta 1900-luvun alkuun, Nottbeckien aika

Wilhelm von Nottbeck 1872-1893, Wilhelm Carl von Nottbeck 1893-1904

#### Ratsutilasta huvilaksi ja kartanoksi

Finlaysonin vanha patruuna Wilhelm von Nottbeck (1816–1890) hankki vuonna 1872 omistukseensa Lielahden rusthollin. Tiedot tilan käytöstä tai rakennustoiminnasta 1870- ja 1880-luvulla ovat niukat. Tiedetään, että nuorempi Wilhelm von Nottbeck, jolle tila siirtyi 1893, asui avioiduttuaan Lielahden kartanossa jo 1880-luvulla. Kenties sopivalla paikalla sijaitseva rustholli hankittiin aluksi perheen kesäkäyttöön, huvilaksi. 1880-luvulla nykyisessä puistossa, näköalapaikalla, oli kookas, huvilamainen puurakennus, joka voisi kuulua tähän kesäkäyttöön. Lielahden rusthollin rakennuksista tai tilakeskuksen sijainnista ei ole tietoja. Huvilakulttuuri syntyi Näsijärvellä 1870-luvulla, ensimmäisenä varta vasten rakennettuna huvilana pidetään insinööri Hermann Kauffmannin 1877 Teiskolaan rakennuttamaa Sommerbo-nimistä rakennusta. Lielahdessa niemen eteläsivulla, puuhuvilan kohdalla oli muistitiedon mukaan Nottbeckien satama, joka näkyy myös yhdessä valokuvassa.

28.01.2016

## Lielahden huvila 1880-luku



Valokuva, Lielahden kartano 1880-luvulla. Tornilla ja puuleikkauksin koristellulla, sveitsiläistyylisellä rakennuksella on yhtymäkohtia Finlaysonin Tampereen tallirakennukseen, joka rakennettiin samoihin aikoihin. Samaa, koristeellista puuleikkaustyylä edusti myös Lielahden kartanopuistossa aina vuoteen 2003 saakka ollut puutarhurin mökki. Kuvassa näkyvän rakennuksen vasen ja oikea puoli ovat erityyppisiä, mikä voisi viitata rakennuksen rakennetun kahdessa vaiheessa. Rakennuksen purkamisesta ei ole tietoja, mahdollisesti se purettiin nykyisen päärakennuksen rakentamisen yhteydessä. Kuvassa huvilan rantaan laskeutuva, kivillä pengerrytetty luiska on säilynyt nykypäiviin. Luiskan yläpäässä on nykyisin puiston näköalapaikka. Rakennuksesta on myös kesäkuva, jossa näkyy Nottbeckien purjeveneitä. Kuvalähde: Vapriikin kuva-arkisto.

### Huvilasta suurtilaksi, kartanoksi 1890-luvulla

Lielahden rusthollin kehitys suurtilaksi alkoi luultavasti 1890-luvun alkupuolella, kun Lielähti siirtyi vanhan patruunan kuoleman jälkeen hänen vanhimman poikansa Wilhelm von Nottbeckin omistukseen. Nuoremman patruunan aikana rakennettiin nykyinen kartanorakennus ja tilan maataloutta kehitettiin voimakkaasti. Tilaan liitettiin lähitiloista/kylistä Kukkolan, Siivikkalan ja Possilan tilat, näin lähes koko Harjuntaustan jakokunta kuului Nottbeckien omistukseen. Ulkopuolelle jäi vain Niemen rustholli, joka oli siirtynyt 1887 Antti Ahlströmin ja hänen yhtiönsä omistukseen. Ahlström perusti tilan maille sahan, jota voidaan pitää Lielahden teollistumisen alkuna. Teollistumista edustavat myös Pispalanharjun yli 1860-luvulta alkaen kulkenet tukkitiet, joiden puuvarastona tarkastelualueen vesialueet toimivat.

Nuoremman Nottbeckin toimesta Lielahden tilalle rakennettiin uuden päärakennuksen ohella kookas, L-muotoinen tiilinavetta, johon sopi 400 lehmää. Muistitiedon mukaan navetan sokkelikivet saatiin Kukkolan kivilavetasta. Tilalle hankittiin vuonna 1892 höyryveturi ja kapearaiteinen rautatie, joka yhdisti kartanon ja Isosuon ja jatkui pohjoisessa aina Siivikkalanlahden pohjoispuolelle asti. Junalla kuljetettiin mm. turvetta ja lantaa tilan pelloille. Tilan pelloilla käytettiin apulantaa kenties ensimmäisenä Suomessa. Lielahden kartano, aikakauden huippumoderni maatila, eli 1890-luvulla huippuaikaansa. Kartanossa vierailivat 1899 Venäjän kruununprinssi Vladimir ja Suomen kenraalikuvernööri Nikolai Bobrikov. Enteellisesti Bobrikov pelkäsi henkensä puolesta ja yöpyi Lielahden puutarhurin mökissä, jota pienenä puurakennuksena oli helppo vartioida.

28.01.2016

## Possijärven ja Isosuon kuivaus

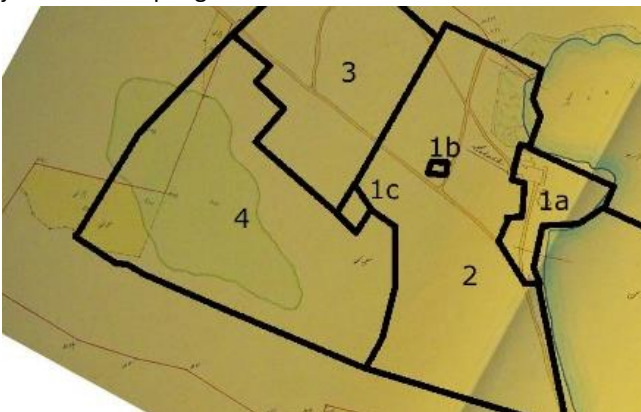
Teivaalantien ja Epilänharjun välisessä notkelmassa sijaitsevan Possijärven ja sen länsipuolella olevan Isosuon kuivaaminen oli aikaisemmissa selvityksissä ajoitettu 1890-luvulle. Toimenpiteestä on säilynyt vain muistitietoja ja varsinaista anomusta järvenlaskusta ei ole löytynyt (Tammerkoski 2015, Seppo Randell). Ehkä nuorempi Wilhelm Nottbeck Possijärven rantojen ainoana maanomistajana ei katsonut anomusta tarpeelliseksi. Toisen näkökulman tarjoaa Kansallisarkistossa säilytetty 1850-luvun kartta, jossa Possijärvi esiintyy jo kuivattuna tai ainakin vetisenä suoalueena. Tällöin Nottbeck olisi voinut kuivattaa suoksi tai vähäiseksi suolammeksi muuttuneen järven ilman lupaa 1890-luvulla. Järvenlaskut viljely- ja niittyalueiden lisäämiseksi alkoivat Suomessa 1740-luvulla, ja niiden huippukautta olivat 1850- ja 1860-luvut. Jos järvi oli yhden kylän alueella, luvan myönsivät käräjät, useiden kylien alueella järvenlaskun luvan myönsi maaherra.

### Possijärvi 1850-luvun kartalla



Possijärvi esiintyy järvenä vielä 1850-luvun yleiskartoissa, mm. aikaisemmin esitellyssä 1840-luvun pitäjänkartassa. Vasemmalla on ote Lielahden kylän pyykkikartasta vuodelta 1851, johon Possijärvi on kuvattu ruskealla, ei sinisellä veden värillä. Karttaan on myös merkitty Possijärvi Uttappade träsk. Järvenlasku olisi tämän kartan mukaan vanhempi, rusthollin aikaan liittyvä ilmiö. Karttojen poikkeavuus voi selittyä sillä, että 1800-luvun yleiskartat pohjautuivat vanhempiin, usein 1700-luvun isojakokarttoihin, joita vain yhdistettiin ja pienennettiin. Varsinaisia mittauksia ja päivityksiä yksittäisistä järvistä ei tehty. Possi-

järven kuivaaminen saattoi olla myös pitkä prosessi, järvi sijaitsi notkelmassa, johon vedet valuivat rinteistä ja Isosuolta, eli järvi saattoi ilmestyä maisemaan erityisesti keväisin. Kevättulvan nostattama "Possijärvi" näkyy valokuvissa vielä 1960-luvulla, vasta liikekeskuksen rakentaminen 1980-luvulla lopetti ilmiön. Possijärven Näsijärveen yhdistävä vanha laskuoja ja siihen kuuluva Mustalampi ovat vielä olemassa, joskin niiden linjaukseen ja sijaintiin ovat vaikuttaneet tehtaan varastoalueen maatäytöt ja kolmostien pengertäminen 1970-luvulla. Karttalähde: Westerberg 1851, KA.



Vuoden 1909 kartassa Possijärvi näkyy vihreällä, mikä viittaa vesijättömaihin, joiden jakamiseksi kartta on piirretty. Lähde: Harjuntaustan jakokunnan yksinäistalojen isojaontäydennys ja vesijättöjako, Toivo Borgenström 1909 H6:13/15–27, KA. Karttaan on merkitty Hiedanrannan tarkastelualue.

**Ilmiöt 1872–1904:** Venäjän keisarikunta, Bobrikov, Finlayson, Nottbeck-suku, huvilakulttuuri, Tampere, puisto, teollisuuskartano, suurtila, mallitila, maatalouden kehitys, karjatalouden nousu.

**Näkyminen maisemassa:** Nottbeckien ajasta on säilynyt 1880- ja 1890-luvulla rakennetun suurtilan kartanorakennus ja puisto, portinvartijan asuinrakennus, pieni osa työväen asuin- ja talouspihaa sekä hautausmaa. Selluloosatehtaan rakentamisen lähtökohtana oli kartanon pihapiirin rakenne mm. sen kookas navetta. Osaltaan Nottbeckien hallitseva, osin eristynyt asema 1900-luvun vaihteen Tampereella näkyy hyvin Lielahden, Näsilinnan ja Finlaysonin palatsin kartanorakennuksissa, jotka tehtaiden ohella hallitsevat Tampereen ja Näsijärven maisemaa.

28.01.2016

## 2.4 1900-luvun alku, Dahlström, Lielahdi Oy ja Pölkylänniemi

K.J. Dahlström 1904–1910, Osakeyhtiö Lielahdi 1910–1913

Nottbeckit luopuivat Lielahdesta vuonna 1904 ja siirtyivät Pietariin, jossa oli riittävän hyviä kouluja heidän lapsilleen. Venäjävastaisuuden lisääntyminen sortovuosien seurauksena vaikeutti hyviä suhteita Venäjän keisariin pitäneiden Nottbeckien asemaa Tampereella. Lielahdi myytiin ja uudeksi omistajaksi tuli turkulainen kauppias K.J. Dahlström. Kartano oli hänen aikanaan asuinkäytössä. Rakennustoiminta oli ilmeisesti vähäistä ja tilan suurimittakaavainen maa- ja karjataloustoiminta supistui. Dahlströmin aika päättyi jo 1910, jolloin Tampereen kaupunki harkitsi ensimmäisen kerran tilan hankkimista kaupungin omistukseen. Aluetta ja rakennuksia tutki komitea, johon kuului mm. Birger Federley. Vaikka komitea suositteli tilan hankkimista, jäi puoltava päätös äänestyksessä yhdestä äänestä kiinni. Kaupunki hankki vastaavan, mutta lähempänä kaupunkia olevan Hatanpään kartanon omistukseensa. Seuraavina vuosina Hatanpäälle sijoitettiin sairaala, teollisuustontteja ja työväen puutarhakaupunginosa.

Lielahden kartanon omistus siirtyi 1910 Osakeyhtiö Lielahdi -nimiselle yhtiölle, jonka omistivat poromestari K. Hj. Schreck, arkkitehti Georg Schreck, rakennusmestari Theodor Schreck sekä kauppiat Anton Hahl ja Alfred Selin. Yhtiön toimialana oli ”harjoittaa maatilain ostoa ja myyntiä kuin myöskin maanviljelystä sekä sen yhteydessä olevaa elinkeinoa.” Nottbeckien muodostama Lielahden suurtila alkoi tämän jälkeen supistua. Tilasta erotettiin palstoja, pientiloja, maatiloja ja huvilatontteja ja sen irtaimisto huutokaupattiin. Tilojen lohkomiskartta laadittiin 1913, joka on vanhin ja ainoa tunnettu tarkka kartta kartanon rakennuskannasta.



Vuonna 1913 Lielahden rusthollin autoitunut vanha, 1700-luvun kylätontti oli osa Nottbeckien rakennuttaman kartanon puistoaluetta. Nykyisen liikekeskustan (4) paikalla olleiden Possijärven merkit ovat kadonneet kartalta ja kostea notkelma on raivattu pelloksi. Takon 1970-luvun tehdasalueella (3) ovat kartanon riihet, joiden vieressä oli aikaisemmin rusthollin torppa, Tanhuanpää. Lielahden kartanon tilukset 1913 (mittaus 1910). Lähde: 3-osainen kartta Lielahden yksinäistalon kaikista tiluksista, L Nilsson 1913, KA.

Hiedanrannan ympäristössä teollisuutta edustivat Pispalanharjulla, Hiedanrannan itäpäässä toimivat tukkitiet, joiden puutavaraa uitettiin tarkastelualueen vesialueelle. Muutenkin Pispalan ranta oli vahvasti siirtymässä teollisuuden käyttöön. Kaupunginrajan ulkopuolelle syntyi työväenkaupunginosa, Pispala, ja Santalahteen nousi tehtaita. Samoin Epilänharjun eteläpuolelle syntyi teollisuutta ja sen asutusta 1900-luvun alkupuolella. Teollistuminen määritteli vahvasti Pispalan, Epilän ja Lielahden maisemia ja kehitystä 1900-luvun alkupuolella. Tarkastelualueen rakennustoimintaa edusti Näsijärven pistävälle Pölkylänniemelle (1d) vuonna 1900 rakennettu huvila, jonka tilaa-



28.01.2016

jana oli Rosenlew-yhtiön osakas Oscar Rosenlew. Suomalaista puutyöläisiä, ns. karelianismia, edustavan rakennuksen suunnittelivat arkkitehdit Lars Sonck ja Birger Federley. Rakennus toimi Rosenlewin perheen huvilana 1910-luvun alkuun saakka.

**Ilmiöt:** Kasvava kaupunki ja teollisuus, puunjalostusteollisuus, vapaa-aika, huvilatontit, maakeinotelu, kiinteistönjalostus.

**Näkymäinen maisemassa:** Pölkkylänniemi, autoitunut huvilatontti v. 1900. Lielahdi Oy myi tontteja ja tiloja kartanon maista. Tarkastelualueen pohjoispuolelle, Siivikkalanlahden pohjoisrannalle yhtiö rakennutti viisi huvilatonttia käsittävän Siivikkalan huvilayhdyskunnan.

#### Hiedanrannan selvitysalue vuoden 1909 Senaatinkartalla.



Sotilaskartaksi laaditun kartan alareunassa näkyy harjua seuraava, vanha Laidetie. Laidetiestä Pohjanmaalle johtava tie erkanelee kartan vasemmassa reunassa olevien Tohloppijärven ja Vaakkolammen väliseltä kannakselta. Tarkastelualueella päätien muodosti Laidetiestä Hyhkyssä erkaneva ja Lielahden kartanoa sivuava Teivaalantie. Kartanon kautta kulki myös kylätie Siivikkalaan. Senaatinkartta 1909, KA.

## 2.5 1910- luvulta 1930-luvulle, kartanosta tehtaaksi ja yhdyskunnaksi

J.W. Enqvist Oy 1913–1930, Lielahden tehdas ja yhdyskunta

Tehtaan kehitys- ja rakennushistoria on käsitelty tarkemmin raporttiosassa E.

Vuonna 1913 Lielahden kartanon uudeksi omistajaksi tuli J. W. Enqvist Oy, joka haki maa-aluetta teollisuuskäyttöön. Puunjalostusta harjoittavan Enqvist-yhtiön omistuksessa oli jo Näsijärven ympäristössä Killinkosken puuhiomo, sahoja ja metsätiloja. Vaikka Lielahden kartanon päätila oli Osa-keyhtiö Lielahden aikana supistunut 71 hehtaarin kokoiseksi, vastasi Lielahden kartano maa-alueitaan ja sijainniltaan hyvin aikakauden puunjalostusteollisuuden tarpeita. Kartano oli Näsijärven rannalla, joten sen puuntarve olisi hyvin hoidettavissa uittoina yhtiön omistamilta mailta. Vieressä kulki Tampere-Pori-Mäntyluoto rautatie, joka takasi valmiiden tuotteiden sujuvan siirtymisen paperitehtaille tai vientisatamaan. Lisätilaa tehtaan ja yhdyskunnan suunnitteluun saatiin 1916, kun yhtiö hankki pohjoispuolella olevan Niemen kartanon, johon kuului myös Ahlström-yhtiön 1887 perustettu Niemen saha.

Ennen tehtaan perustamista Lielahden maisemaa hallitsivat pellot ja vesistöt. Maiseman kiintopisteen muodosti Näsijärveen pistävällä niemellä sijaitseva Lielahden kartano, jonka keskeiset rakennukset olivat valmistuneet 1890-luvulla. Muita rakennuksia olivat Niemen rustholli ja Niemen saha. Kartanon maihin liitetyt lähikylät/yksinäistalot olivat kadonneet tai muuttuneet kartanon alustalaisten asuinpaikoiksi. Harjuntaustan, nykyisen Lielahden, väkiluku oli noin 500 henkeä, joista vain 50 sai elatuksen teollisuudesta.

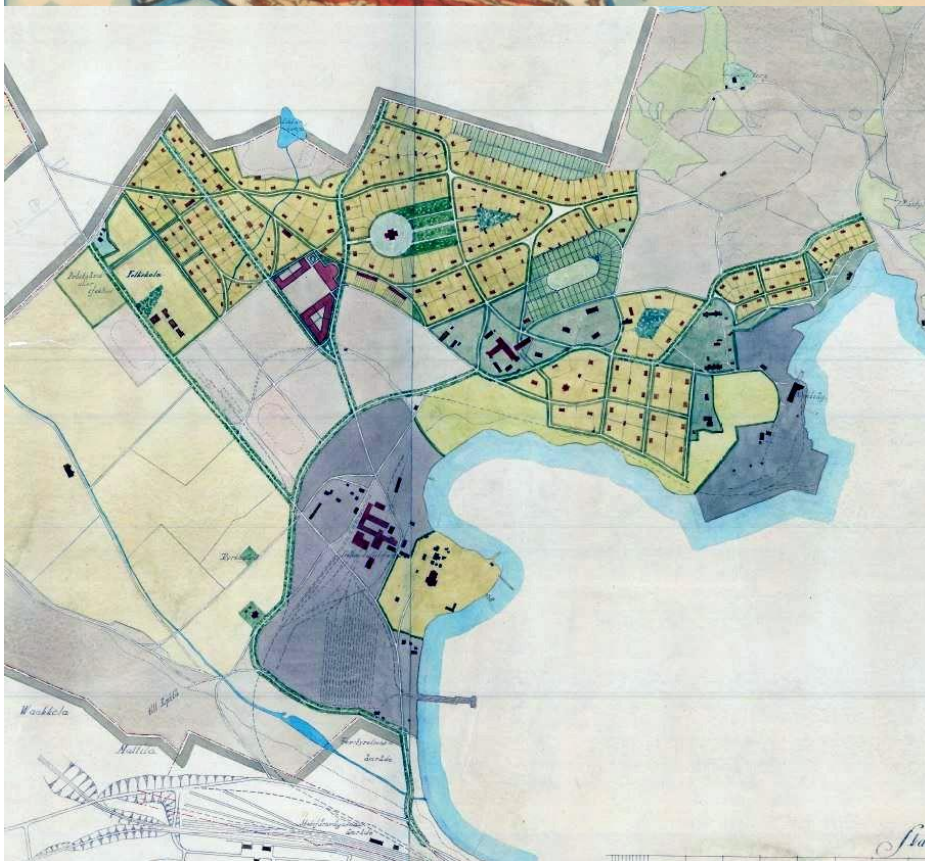
Kartanon muuttaminen tehtaaksi ja sen yhdyskunnaksi alkoi syksyllä 1913. Suunnitelmat tehtaan julkisivuiksi ja yhdyskunnan rakentamiseksi laati tamperelainen arkkitehti Birger Federley. Koska Lielähti kuului Ylöjärveen, maalaispitäjään, ja yhtiöllä oli mittava maaomaisuus, pääsi Federley suunnittelemaan kokonaista yhdyskuntaa melko vapaasti. Lähtökohtana olivat tehtaan tarpeet sekä kartanon rakennukset ja pellot. Tehtaan ja yhdyskunnan suunnittelu olivat Federleyn vastuulla aina vuoteen 1932.

28.01.2016

## Lielahi 1909 ja Federleyn suunnitelma 1924

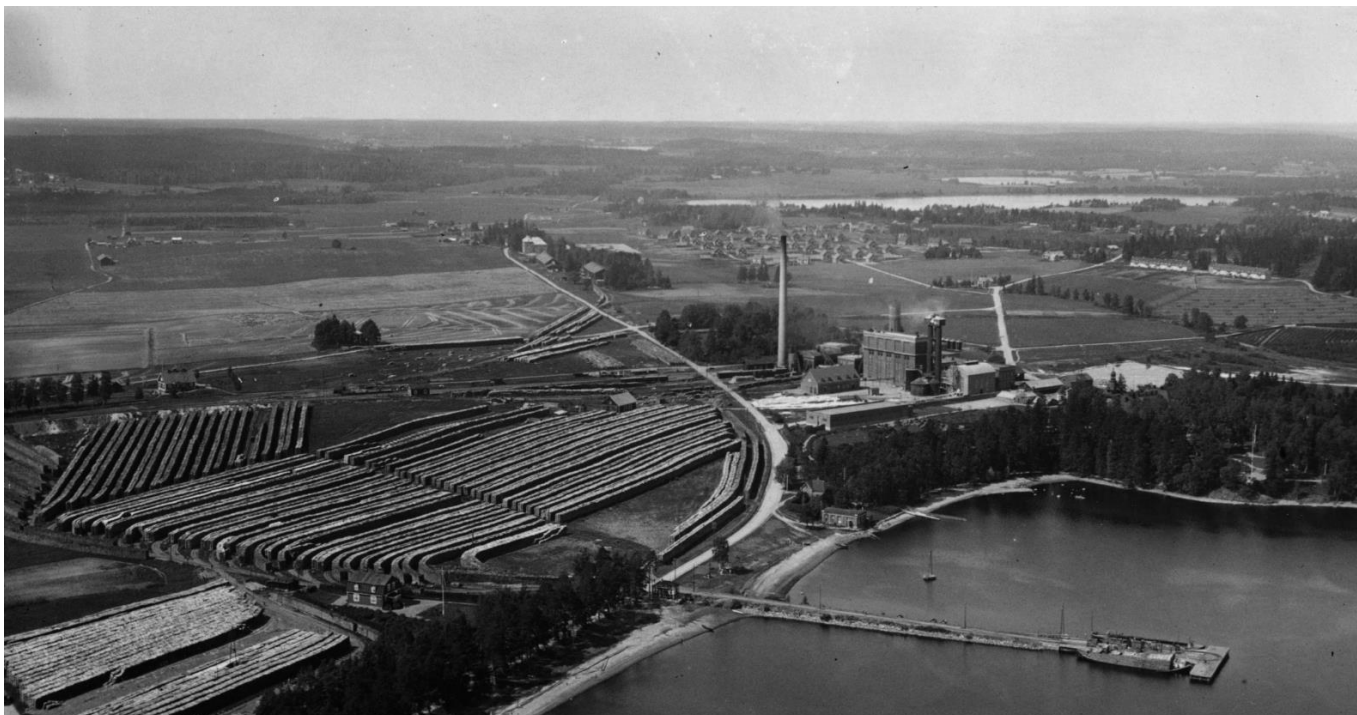


Kartat: Yllä venäläinen topografikartta ns. senaatin kartta v. 1909 ja alapuolella Birger Federleyn tehtaan maille v. 1924 laatima yleissuunnitelma.



Suunnitelma jäi pääosin toteutumatta. Federleyn suunnittelukausi päättyi 1932, jolloin myös tehdas oli vaihtanut omistajaa. Enqvist-suvun omistaman yhtiön tilalle tuli kansainvälinen omistaja, ranskalainen yhtiö, jonka kiinnostus lamavuosina suuntautui tuotantoon, ei niinkään yhdyskunnan kehittämiseen. Federleyn yhdyskuntasuunnitelmasta toteutui 1920-luvulla tehtaan asuinalueen länsiosiin sijoittuva Vainion alue. Suunnittelun kirkon paikalle rakennettiin seurakuntakeskus, mutta vasta vuosia myöhemmin. Nykyinen, Federleyn suunnittelualueelle sijoittuva omakotiasutus pohjautuu pääosin Tampereen kaupungin ja Aaro Alapeuson suunnitelmaan vuodelta 1955. Karttalähde: Topografikartta 1909, KA ja Lielahden yleissuunnitelma, Birger Federley, M-Realin piirustusarkisto, TKA.

## Lielahi 1930-luvulla



Kuva 1930-luvulta, todennäköisesti vuosien 1933–1936 väliltä. Kuvassa näkyvät Federleyn yhdyskuntasuunnitelman elementit, rantaan, kartanon talouspihaan sijoittuva tehdas, jota ympäröivät yhtiön maatalous- ja viljelymaisema. Taustalla näkyvät viljelymaisemaan sijoittuvat, tehtaan maille rakennetut omakoti- ja rivitalot. Tehdasta ja asuinalueita yhdistää kartanoajalta periytyvä, Y-linjauksen muodostava tie, jonka risteykseen oli yleissuunnitelmassa merkitty yhdyskunnan keskusta kivitaloineen ja torialueineen. Risteykseen valmistui kuitenkin vain yhtiön puurakenteinen seuratalo, Kerhola. Toisen päätien muodosti tehtaan vasemmalta puolelta kulkeva vanha Teivaalantie, jonka varrella oli jo rakennettu kansakoulu ja suunnitelmassa oli urheilukenttä sekä pappila tai sairaala. Avointa vesistö- ja peltomaisemaa hallitsevat selluloosatehtaan korkea piippu, keittämörakennus ja happotornit. Tehtaan varastoalueella näkyy kapearaiteisen rautatien rakenne pitkinä puukasoina. Kuvälähde: Vapriikin kuvaarkisto.

Tarkastelualueella Pölkkylänniemen huvila siirtyi 1910-luvulla Rosenlew-yhtiölle ja toimi metsäpiiripäälliköiden virka-asuntona vuoteen 1963.

**Ilmiöt:** 1900-luvun vaihteen kaupungistuminen, teollistuminen, liikenteen kehitys ja sen vaikutus maisemaan, maaseudun taajaväkiset yhdyskunnat.

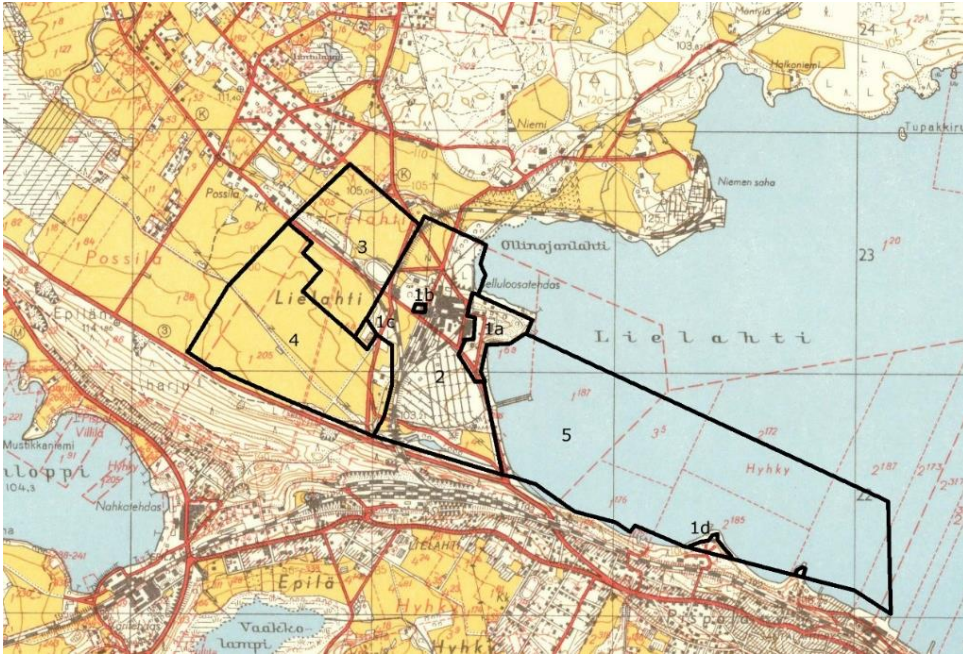
**Näkyminen nykymaisemassa:** Porin rautatie, hiekanotto, selluloosatehtaan vanhimmat osat, tehtaan laituri ja varastoalueet, tehdas kiintopisteenä Näsijärven maisemassa.

28.01.2016

## 2.6 1940- ja 1950-luvut, tehdas peltomaisemassa

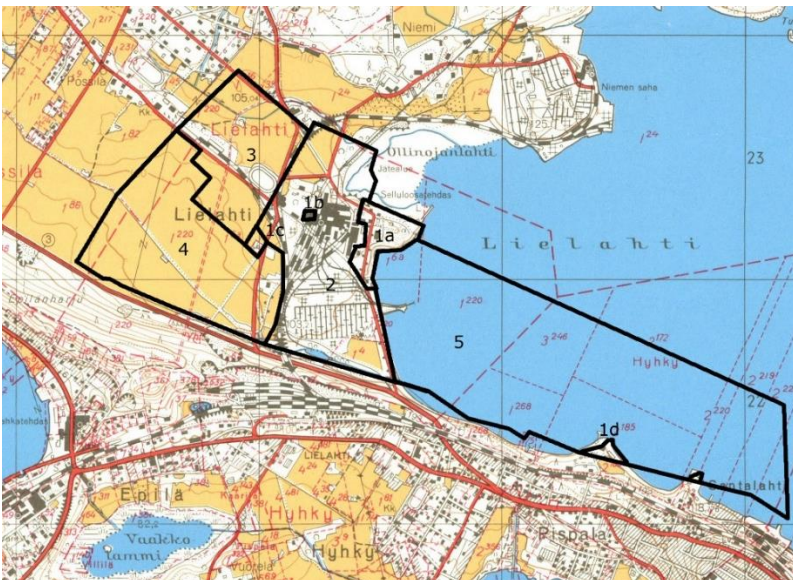
Lielahdi liitettiin osaksi Tampereen kaupunkia 1950, minkä jälkeen alkoi alueiden kaavoitus. Tarkastelualueen pohjoispuolelle laadittiin kaupungin toimesta omakotiasutukseen perustuvia asemakaavoja 1950-luvulla. Tehtaan vaikutuksesta Lielahden väkiluku oli noussut liitosvuonna 1950 jo n. 2300 asukkaaseen, josta pääosa sai elantonsa tehtaalta.

### Hiedanrannan selvitysalue vuoden 1953 peruskartalla



Tarkastelualueen muutokset olivat 1930-, 1940- ja 1950-luvuilla vähäisiä. Epilänharjun juurelle rakennettiin valtatieverkkoon kuuluva tie 1930-luvun lopulla. Niemen tilalle keskitetyllä maataloustoiminnalla oli vielä tärkeä rooli sotavuosina ja 1950-luvun pulavuosina. Karttalähde: Peruskartta v. 1953.

### Hiedanrannan selvitysalue vuoden 1960 peruskartalla



Karttalähde: Peruskartta v. 1960

## 2.7 1960- ja 1970-luvut, G.A. Serlachius Oy ja teollisuusmaiseman laajentuminen

1960-luku oli maailmalla ja Suomessa kehitysoptimismien kulta-aikaa. Elintaso nousi ja sodan jälkeisestä pula-ajasta ja rajoitteista päästiin vähitellen eroon. Suomi kaupungistui ja teollistui, vastikään siirtolaisilla asutetun maaseudun tyhjeneminen alkoi. Rakentamisessa siirryttiin käsityöstä ja perinteisistä materiaaleista teolliseen, koneistuvaan rakennustoimintaan. Liikenteen kehitys oli nopeaa, autojen tuonti vapautui, 1962 autojen määrä ylitti hevosten määrän Suomessa. Ennen sotia suunnitellun valtatieverkon rakentaminen alkoi päästä todella vauhtiin. Agraari-suomi alkoi näkyvästi väistyä. Rakentamisen kehitys, kaupungistuminen, autoistuminen ja tieverkon parantuminen johtivat suurten tiehankkeiden ohella aluerakennushankkeisiin ja metsälähiöiden toteutumiseen. Lielahdessa se näkyi yhtiön maille rakennettavana Lentävänniemen asumalähiönä. Lentävänniemen taustalla oli selluloosatehtaan 1965 tapahtunut omistajanvaihdos. Uusi omistaja, G. A. Serlachius Oy, myi yhtiöön kuuluneen maa-alueen kaupungille, helpottaen näin Lielahden tehtaan yrityskaupan rahoitusta. Pieni Niemen saha lopetti toimintansa ja yhtiön maataloustoiminta päättyi, Niemen suureen navettaan (Federley 1918) tuli korjaamo. Hiedanrannan tie- ja teollisuusmaiseman muutos suunniteltiin 1960-luvulla ja se alkoi toteutua 1970-luvulla. Osittain jopa 500 vuotta käytössä olleet pellot alkoivat väistyä ja täyttyä rakennuksista. Pölkylänniemen huvilaa uhkasi rantaan rakennettava valtatie 3, joten se siirrettiin pois.

### Teollisuusmaiseman laajennussuunnitelmat 1960-luvulla

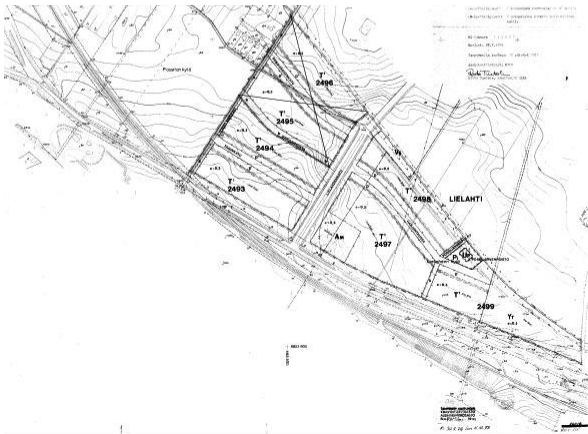


Kartta: Vaaleanruskealla on merkitty sellutehdas sekä uudet pohjois- ja luoteispuolelle sijoittuvat teollisuusrakennukset. Suunnittelun ja tilantarpeen mitoituksessa kasvoivat 1960-luvulla. Lielahden tehtaankompleksi liitettiin kaupunkiin 1950, jonka jälkeen alkoi alueen kaavoituksen valmistelu. Suunnitelmia tehtiin jo 1950-luvulla, mutta vasta seuraava vuosikymmen toi konkreettisia tuloksia. Sellutehdas siirtyi 1965 Serlachius-yhtiölle, joka tarvitsi lisätilaa mm. Tampereen keskustassa toimivan Takon tehdasyksikön laajennuksiin. 1950- ja 1960-luvuilla laadituissa suunnitelmissa näkyvät hyvin ajalle tyypillinen teollisuuden tilantarpeen kasvu ja optimismi tarpeista. Yllä on esimerkki yhdestä, vuoden 1966 kaavaehdotuksesta, jossa teollisuusrakennusten varaukset olivat huomattavasti suurempia kuin vanhan teollisuusalueen 50 vuodessa toteutuneet. Suunnitel-

masta toteutui kuitenkin vain länsipuolelle sijoittuvat Takon kotelo- ja muovitehtaat. Niemen tilan pihapiiriin sijoitetut eivät toteutuneet. Myöskään kartassa näkyvä valtatie 3 uusi linjaus ei toteutunut, vaan sen paikalle suunniteltiin vuonna 1973 Tampereen kaupungin ja G. A. Serlachius oy:n yhteishankkeena teollisuuskyliä. Lähde: Kaavaehdotus nro: 9 v. 1966. M-Realin Lielahden tehtaan piirustusarkisto, TKA.

28.01.2016

### Teollisuuskylän asemakaava 1973



Entisen Possijärven paikalle suunniteltu tielinja ei toteutunut vaan peltonotkelmaan kaavoitettiin teollisuusalue, Suomen ensimmäinen teollisuuskylä. Hankkeen taustalla oli samaan aikaan toteutuva liikennereittien uudistus eli valtatie 3 perusparannus ja Parkanon rata. Kaavoituksen tavoitteena oli luoda mahdollisimman toimintakykyinen, viihtyisä ja ajan vaatimukset täyttävä teollisuusalue. Teollisuuden toimintatarpeet arvioitiin kuitenkin Lielahdessa pitkällä tähtäimellä vähäiseksi, joten teollisuuskylän kaavasta tehtiin väljä, mikä mahdollisti teollisuustoimintojen ohella alueelle myös myymälä- ja toimistotiloja sekä yleisiä rakennuksia: Lähde: Lielahden teollisuuskylän asemakaava nro 4313, arkkitehtitoimisto KTLV 1972.

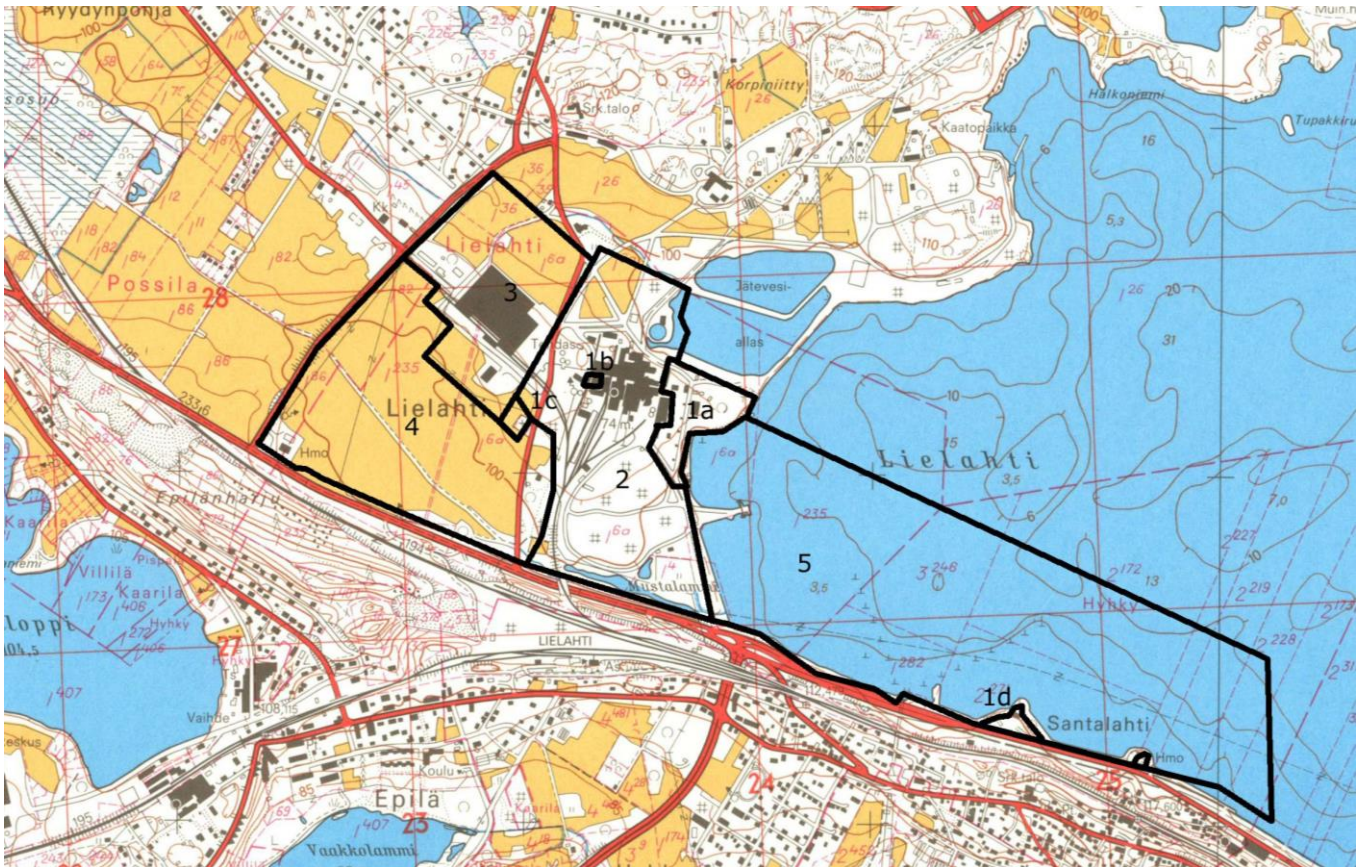
### 1969



Maiseman muutokset olivat vielä 1960-luvun lopulla vähäisiä, joskin yhtiön maille suunnitellut suuret muutokset, Takon tehtaat, Lentäväniemen lähiö, Lielahden teollisuuskylä sekä kolmostien uudistus ja Parkanon rata olivat jo toteuttamista vaille valmiit. Kuvälähde: Vapriikin kuva-arkisto.

28.01.2016

### Hiedanrannan tarkastelualue vuoden 1975 peruskartalla



Ensimmäisiä muutoksia maisemassa olivat suurikokoinen, lohkon 3 rakennettu Takon aaltopahvitehdas, pienempi muovitehdas sekä Hiedanrannan etelärajalla valtatie 3 linjauksen siirto Näsijärven rantaan, jossa se yhtyy 1960-luvulla rakennettuun Nokian moottoritiehen. Tielinjan uusi osuus sijoittui osittain Näsijärven rantaan rakennetun korkean penkereen päälle, jolloin vanha rantaviiva, osa Hiedan satamaa/hiekkarantaa jäi sen alle. Teollisuuskylästä on toteutunut vasta Lentävänniemen asuinlähiön yhdyntien risteykseen rakennettu huoltamo.

Pölkylänniemi (1d) jäi autioksi 1963 ja muuttui vähitellen laitapuolen kulkijoiden kasarmiksi. 1970-luvulla valtatie 3 siirto rantaan katkaisi niemen yhteyden Pispalaan. Rakennus siirrettiin vuonna 1976 Kuruun ja kunnostettiin entiseen loistoonsa.

**Ilmiöt:** kehitysoptimismi, suunnittelu, yhteiskunnallisuus, teollinen rakentaminen, mittakaavan kasvu, teollistuminen, kaupungistuminen, liikenteen kehitys.

**Näkyminen nykymaisemassa:** Takon aaltopahvitehdas, muovitehdas, ligniinitehdas, elementtirakentaminen, puhdistamot, valtatie 3.

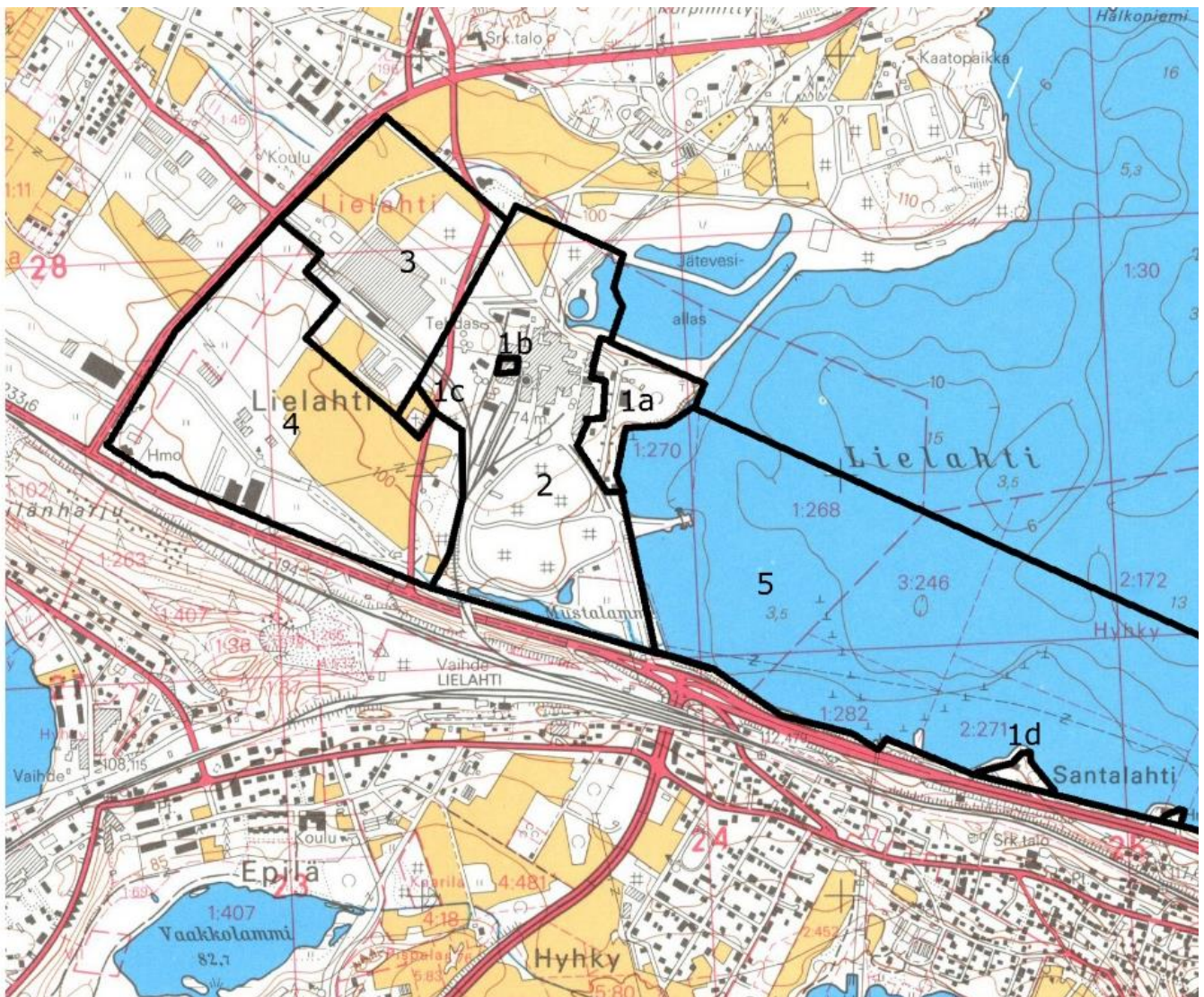


28.01.2016

## 2.8 1980-luvulta 2000-luvulle, teollisuuden ja kaupan murros

Hiedanrannan selvitysalueen teollisuuskylän ensimmäisen kaavan (1973) arviot teollisuuden vähenvästä tilatarpeesta toteutuivat pian kaavan laatimisen jälkeen. Tilalle tuli samaan aikaan tapahtuva kaupan ja liikenteen murros. Kehittyvä liikenneverkko ja kaupan tilantarpeen kasvu johtivat kaupan suuryrityksien, ensin automarkettien ja myöhemmin hypermarkettien sijoittumiseen kaupunkien reunoille, uudistuvien liikenneyhteyksien varrelle. Tampereella tätä ensimmäisen vaiheen kehitystä edustivat 1977 moottoritien kupeeseen valmistunut Koivistonkylän Ekamarket ja Lielahdessa kolmostien varressa 1983 aloittanut Citymarket. Lielahdessa Citymarketia seurasivat myöhemmin useat muut kaupan suuryrityköt.

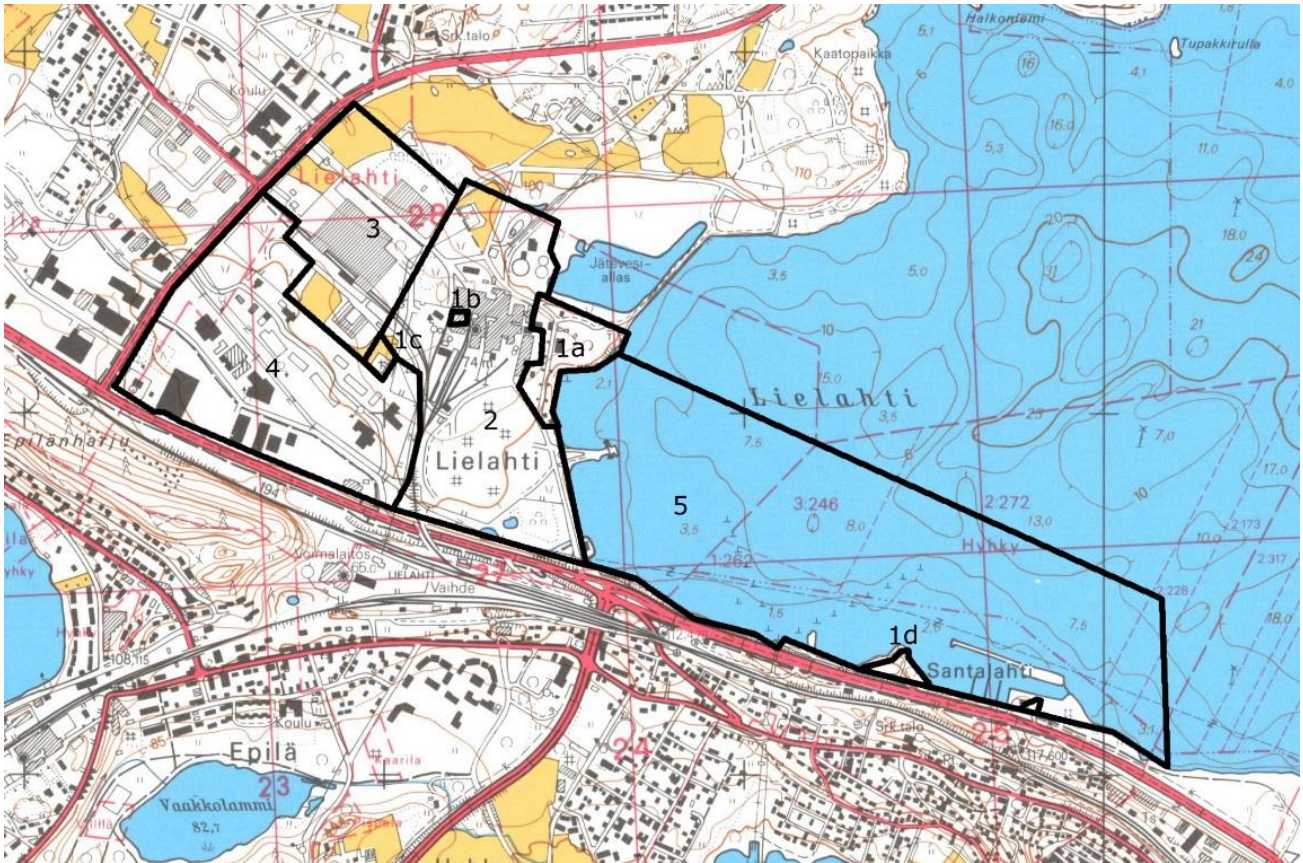
### Hiedanrannan tarkastelualue vuoden 1980 peruskartalla



Teollisuuskylän rakentaminen alkoi 1970-luvulla huoltamolla ja teollisuushalleilla. Karttalähde: Peruskartta 1980, MML, Vanhatpainetutkartat.fi

28.01.2016

### Hiedanrannan tarkastelualue vuoden 1991 peruskartalla



Teollisuuskylän rakentaminen vauhdittui 1980-luvulla, jolloin elintaso nousi kohisten. K-Citymarket, jossa on sisätiloiltaan tavallinen halliratkaisu, sai julkisivukseen punatiilestä muuratun ja historiallisia lainoja edustavan postmodernin julkisivun. Karttalähde: Peruskartta 1991, MML, Vanhatpainetutkartat.fi

Tampereen läntisen pääväylän varteen suunnitellusta teollisuuskylästä kasvoi 1980-, 1990- ja 2000-luvuilla huomattava vähittäiskaupan liikekeskus. Kaupan aseman vahvistuessa maisemassa teollisuus sai väistyä. Lielahden selluloosatehdasta vuonna 1985 seurannut kemihierretedhas lopetti toimintansa 2008. Tehtaan omistukseen kuuluneen Niemen tilan muuttaminen kerrostaloalueeksi alkoi 2010-luvulla. Vuonna 2015 vanha tehdasalue ja Takon uudemmat tehtaot siirtyivät kaupunkiin omistukseen. Teollisuustoiminta jatkuu edelleen Takon uudemmissa tehdastiloissa. Vanhan tehdasalueen, nyttemmin Hiedanrannan, kehittäminen asuin- ja työpaikka-alueeksi alkoi 2015. Hiedanrannan ja sen vesistöalueen arkkitehtikilpailu julistettiin tammikuussa 2016. Alueelle kaavillaan 15 000 – 25 000 asukasta ja 12 000 – 14 000 työpaikkaa.

28.01.2016

## Teollisuuskylä 2015



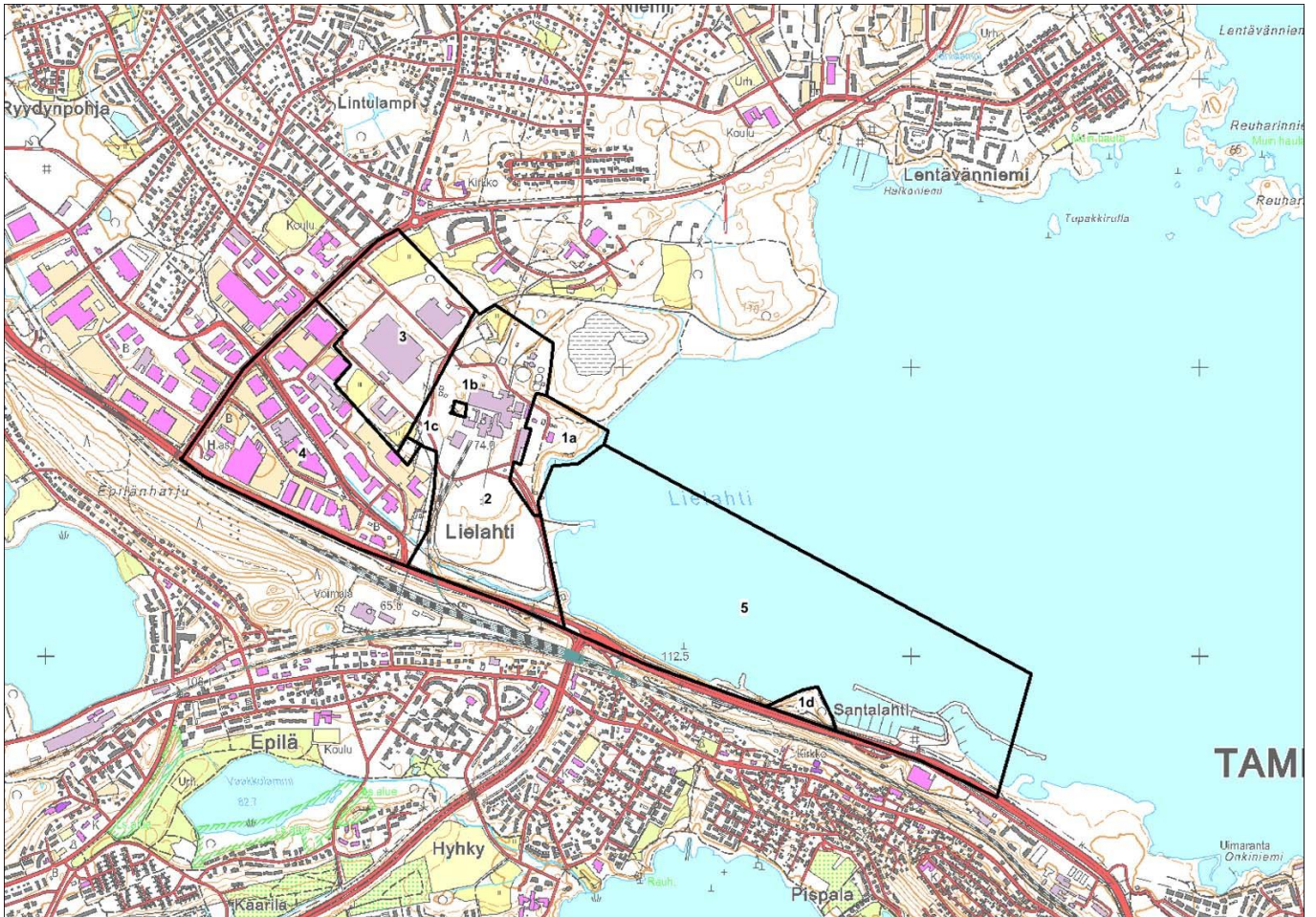
Lielahden liikekeskus itäpuolelta, selluloosatehtaan teollisuusradan korkean penkan päältä kuvattuna. Entisen Possijärven paikalle rakennettu liikekeskus jää alavaan notkelmaan, maisemaa hallitsevat vasemmalla näkyvä Lielahdenharju/Epilänharju ja oikealla kohoava matala harju, jolle Lielahden tehdas sijoittuu. Valokuva: Jari Heiskanen 2015.



Selluloosatehdas ja sen varastoaluetta eteläpuolelta, tehtaan teollisuusradan korkean penkan päältä kuvattuna. Valokuva: Jari Heiskanen 2015.

28.01.2016

## Hiedanrannan tarkastelualue vuoden 2015 peruskartalla



Liikealueen rakentaminen on jatkunut 2010-luvulle saakka, ja alue on laajentunut valtatie suunnassa. Tarkastelualueen pohjoispuolella yhtiön maihin kuuluneen Niemen kartanon rakentaminen alkoi 2000-luvulla. Rakentamattomia alueita ovat sellutehtaan varasto- ja jätealueet sekä vanhan Niemen sahan alue.

**Ilmiöt:** Kaupan suuryksiköt, liikekeskukset, teollisuuden väistyminen rannoilta ja kaupunkialueilta, teollisuustilojen uusiokäyttö, rantojen asuinrakentaminen, aluerakentaminen.

**Näkyminen nykymaisemassa:** Hiedanrannan tarkastelualue ja maisemaa leimaa vahvasti 1970-luvun jälkeinen rakentaminen ja maankäyttö. Rakentaminen on siirtynyt vanhalta tehdasalueelta liikekeskukseen ja uudemman teollisuuden alueelle.

**Historia nykymaisemassa:** Vanhempaa historiaa edustavat alueen keskellä oman kokonaisuutensa muodostavat Lielahden kylän vanha tontti, Nottbeckien kartano puistoineen sekä sen talouspihaan 1913 – 1985 rakennettu selluloosatehdas. Alueen lähes kaikki historialliset piirteet, noin 500 vuotta, keskittyvät noin 200x400 m suuruiselle alueelle.

**Historia tulevaisuudessa:** Hiedanrannan nyt suunniteltava asuinalue muodostaa pitkän maatalouskauden ja teollisuuskauden jälkeen tarkastelualueelle oman kulttuurikerrostumansa, joka vahvistaa alueen viimeisiin vuosikymmeniin keskittyvää rakennuskautta. Suunnittelussa alueen historia, rakentamisen ominaispiirteet, suhde ympäristöön, maisema ja näkymät tulisi huomioida.

## Lähteet

### Historialliset kartat ja piirustukset

Suomen geologinen kartta 1959, maaperäkartta 2123 Tampere, 1:100 0000.

Possila, maakirjakartta, Daniel Ekman, KA h7: 24/1-2, [www.vanhakartta.fi](http://www.vanhakartta.fi)

#### **Maanmittaushallituksen uudistusarkisto, KA.**

Kukkola; Kukkolan, Lielahden, Niemen, Pohtalan ja Possilan yksinäistalot sekä Siivikkalan kylä: tiluskartta, Daniel Hall 1763 (H6:13/1-14), digitaaliarkisto, KA.

Harjun jakokunnan isojakokartta, Daniel Hall 1767, KA.

Lielahden etc. isonjaon, sovintojaon ja tilusvaihtorajoista ja Possijärvestä, J.W. Westerberg 1851, H7 4/1-12, KA.

Pitäjänpöytäkartta Ylöjärvi sochen, Arvid Mörne 1847, 2123 09 Ia, digitaaliarkisto, KA.

Senaatinkartta, venäläinen topografikartta, rivit XIX-XX, lehdet 22-23, Ylöjärvi, mittaus 1909, digitaaliarkisto, KA.

No1 Lielähti, lohkomiskartta, L Nilsson 1913, H7 4/13-19, KA. Sama kartta on Tampereen kaupungin arkistossa 1957 tehtynä kopiona.

#### **Tampereen kaupunginarkisto (TKA)**

Teollisuuskylän asemakaava 1973,

M-Realin piirustusarkisto, TKA

#### **Peruskartat (MML)**

Peruskartat 1953, 1960, 1975, 1980, 1991, vanhatpainetutkartat. maanmittauslaitos.fi

### Valokuvat

Historialliset valokuvat, Kuva-siiri, Tampereen kaupungin museot, Vapriikin kuva-arkisto.

Maastokuvat 2015, Jari Heiskanen, Kirsi Niukko.

### Painetut lähteet

#### **Kirjallisuus**

Gadd Pehr, Ylä-Satakunnan oloja 1700-luvun puolivälissä, Tampereen historiallisen seuran julkaisuja V, Tampere 1946.

Helenius Kyllikki, Wilhelm von Nottbeck ja Finlayson, Tampere 2004.

Tampere, Tutkimuksia ja kuvauksia VIII, Seppo Randell, Vanha Lielähti, Tampereen historiallinen seura, Tampere 1984.

Tampere, Tutkimuksia ja kuvauksia XI, Juhani Valanto, Näsijärven huvila-asutus ja laivaliikenne, Tampereen historiallinen seura, Tampere 2001

Randell Seppo, Näköala Vainiolta, Lielahden kaupunginosakirja

Saarenheimo Juhani, Vanhan Pirkkalan historia, Tampere 1974.

### **Artikkelit**

Randell Seppo, Omapäinen patruuni, JouluTammerkoski 8/2015

Suursara Kaarlo, Tampereen läntisten alueiden asutushistoriaa, Tammerkoski 1942/3

### **Inventoinnit ja opinnäytetyöt**

Luoto Kirsi, Arkistoselvitys koskien Tampereen Epilänharjun ”Ruumiinpuntari”-nimistä kulkuväylää, Pirkanmaan maakuntamuseo, Kulttuuriympäristöyksikkö 2010.

Halonen Anna, Birger Federley Tampereen Lielahden tehdasyhdyskunnan suunnittelijana vuosina 1913-1932, Pro-gradu –tutkielma, Jyväskylän yliopisto, taidehistorian laitos 1999.

Nurminen Pentti, Lielahden sellu- ja kemihierretehtaan uudiskäytön mahdollisuudet, diplomityö TTY 2012

RY. Rakennettu ympäristö, Samuel Alppi, Kauppa ja kaupunkien keskustat, lainattu 5.1.2016.  
[http://www.rakennustieto.fi/lehdet/ry/index/lehti/P\\_282.html](http://www.rakennustieto.fi/lehdet/ry/index/lehti/P_282.html)