

Arkeol. os. 120/12.4.1999

M

**PIRKKALA, ANIA, KENTTÄMÄENOJA**

**Raportti vesijohtokaivuutöiden arkeologisesta valvonnasta kivikautisen asuinpaikan alueella 24.3.1999**

Vadim Adel  
Maakunnallinen yksikkö  
Tampereen museot

PIRKKALA, ANIA, KENTTÄMÄENOJA

Raportti vesijohtokaivuutöiden arkeologisesta valvonnasta kivikautisen asuinpaikan alueella 24.3.1999

## ARKISTO- JA REKISTERITIEDOT

**Kunta:** Pirkkala

**Kylä:** Ania

**Kohteen nimi:** Kenttämäenoja, läntinen alue

**Kohteen laji:** kivikautinen asuinpaikka

**Luokka:** 2

**Mj.rek.nro:** 604 01 0014

**Sijainti:** PK 2123 05 NOKIA, keskipisteen koordinaatit:  $x = 6812\ 76$ ,  $y = 2474\ 98$ ,  $z = n. 80-81$   
Pirkkalan vanhasta kirkosta 4,8 km SW.

**Tila:** RN:o 1:72

**Aiemmat tutkimukset ja löydöt:**

Inventointi 1971 Mirja ja Pekka Miettinen, KM 18535:1-2 (retusoitu kvartsi-iskos, kvartsi-iskoksia)

Inventointi 1998 Tuija-Liisa Soininen

**Valvonnan aihe:** vesijohtokaivuutyöt

**Valvottavien töiden suorittaja:** Maanrakennus Lahdenperä Oy (Virrat), puh. 0400-635432 (Juha Lahdenperä)

**Valvonnan ajankohta:** 24.3.1999

**Valvoja:** Vadim Adel, apulaisena harjoittelija Tiia Salo

**Valvonnan yhteydessä tehdyt löydöt:** ei löytöjä

**Negatiivit:** 5 kpl (ks. Liite 1)

**Diat:** 6 kpl (ks. Liite 2)

**Raportin liitteet:**

- 1) Luettelo mustavalkonegatiiveista
- 2) Luettelo diakuvista
- 3) Kopio Tampereen museoiden lausunnosta 23.2.1999

**Karttaliitteet:**

- 1) peruskarttaote 1:20 000
- 2) ote rekisterikartasta 1:5000
- 3) ote vesiputkisuunnitelmaan liittyvästä kartasta 1:10 000

PIRKKALA, ANIA, KENTTÄMÄENOJA

Raportti vesijohtokaivuu töiden arkeologisesta valvonnasta kivikautisen asuinpaikan alueella 24.3.1999

## VALVONTAKERTOMUS

Tampereen museoiden maakunnallinen yksikkö suoritti 24.3.1999 Kenttämäenojan kivikautisen asuinpaikan läntisen alueen koillis- ja itäreunassa tehtyjen kaivuu töiden arkeologisen valvonnan. Kaivuutyöt liittyivät Pirkkalan Anian kylän vesijohtohankkeeseen, josta Tampereen museot on antanut 23.2.1999 suunnitelma-alueella sijaitsevia muinaisjäännöksiä koskevan lausunnon, diar. 2/5423/1999 (ks. Liite 3). Lausunnossa on todettu, että kaivuu töiden suorittaminen em. asuinpaikan alueella edellyttää arkeologista seurantaa. Ennen kaivuu töitä, 18.3.1999 paikalla pidettiin maastokatselmus, johon osallistuivat maakunnallisen yksikön tp. tutkija Vadim Adel, Anian vesiosuuskunnan puheenjohtaja Olavi Nieminen (puh. 040-7315336, 03-3747003; os. Anian rantatie 885, 33980 PIRKKALA) ja urakoitsija Juha Lahdenperä (Maanrakennus Lahdenperä Oy).

Kenttämäenojan kivikautisen asuinpaikan läntinen (v. 1971 todettu) alue sijaitsee Pirkkalan keskustasta n. 7 km SW, Pyhäjärven Saviselän Savilahden itärannalla, loivasti pohjoiseen laskevalla peltoniemekkeellä, terassilla, jonka reuna vastaa suurin piirtein 80 m:n korkeuskäyrää (mpy). Etäisyys rantaviivasta on 15-50 m, korkeus vedenpinnan yläpuolella on n. 3 m. Pellon NW-, N- ja NE-reunoilla on 1-2 m korkeat vanhat rantatörmät. Pellon ja rannan välinen vyöhyke kasvaa lepikkoa. Pellonreunasta n. 20 m NE on Savilahteen laskeva Kenttämäenoja. Alueen itäpuolella kulkee Lepolahden ja Karuniemen kesämökeille vievä tie. Asuinpaikan kohdalla se tekee pienen mutkan, ja sen suunta muuttuu pohjoisluoteesta koilliseen. Alueen S-puolella on pääasiassa kuusikkoa kasvava peltosaareke, jolla sijaitsee toinen muinaisjäännös (kaksi kiven- ja maansekaisista röykkiötä, kohde 604 01 0002 Isomoisio, alue a).

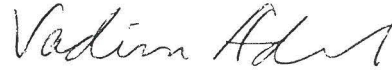
Vesijohtotöiden yhteydessä 24.3.1999 peltoniemekkeen NE-reunaan ja sen NNE-puolelle tehtiin kaivinkoneella n. 0,6 m leveä ja n. 1,8-1,9 m syvä putkikaivanto. Oja kulki tien mutkasta, sen länsireunasta NW-suuntaan n. 30 m rinnettä alas pellonreunaa pitkin ja kääntyi pohjoiseen, järven rannalle. Eteläsuunnassa kaivanto jatkui tien itäreunaa pitkin. Arkeologinen valvonta kohdistui edellä mainittuun n. 30 m pitkään pellonreunan suuntaiseen kaivannon osaan. Sen luoteisosa (noin 15 m matkalla) sijoittui terassin reunan alapuolelle. Oja nousi v. 1971 todetun löytöalueen korkeudelle noin 15 m etäisyydessä tiestä. Kaivannon tähän osaan oli kiinnitetty enemmän huomiota, ja maa kaivettiin valvojan pyynnöstä n. 6-8 cm:n kerroksin. Muuten kaivuutyö valvonta-alueella tehtiin n. 10-15 cm:n kerroksin. Lumen peittämä, jäänyt maan pintakerros (n. 15 cm, sisältää turvekerroksen) lähti yleensä suurina kappaleina.

Kaivuutyötä seurattiin n. 1 m:n syvyydelle asti. Maaperä oli valvonta-alueen NW-osassa moreenia (kellertävää soransekaisista hiesua, joka sisälsi myös erikokoisia kiviä). Valvonta-alueen SE-osassa maaperä oli harmaata tai ruskehtavanharmaata savea. Kaivannosta ei löytynyt mitään muinaisjäännökseen liittyviä rakenteita tai esineitä. Asuinpaikan kulttuurikerros ei erottunut ojan profiileista. Noin 1 m tien reunasta löytyi SW-NE-suuntainen salaojaputki; salaojan täyttömaa näkyi kaivannon profiileissa ruskehtavana linssinä.

Seurannan yhteydessä valvoja ja hänen apulaisensa tekivät yhdessä vesijohtotyömaan työntekijöiden kanssa maastokatselmuksen toisen muinaisjäännöksen, Isomoisio (alue b) rautakautisen asuinpaikan alueella (inventointi 1998), joka sijaitsee saman mökkitien itäpuolella, Kenttämäenojasta 170 m NE

(ks. Tampereen museoiden antama lausunto 19.3.1999, diar. 3/5423/1999). Katselmuksessa päätettiin, että tien NW-puolella, muinaisjäännösalueen vastapäätä sijaitseville tonteille SE-suunnasta tuleva toinen vesijohtohaara sijoitetaan asuinpaikan SW-puolella olevan mäntyjä ja koivuja kasvavan kumpareen SW-puolelle eli vähintään 15 m asuinpaikan oletetusta rajasta. Asuinpaikan NW-puolella vesijohto tulee kulkemaan tien suuntaisesti tämän keskellä. Muinaisjäännöksen suoja-alueen SW- ja NW-rajat merkittiin maastoon tulevien kaivuutöiden ajaksi paaluilla ja lippunarulla.

Tampereella 29.3.1999



Vadim Adel  
tp. tutkija

PIRKKALA, ANIA, KENTTÄMÄENOJA

Raportti vesijohtokaivuutöiden arkeologisesta valvonnasta kivi-kautisen asuinpaikan alueella

24.3.1999

LIITE 1

**LUETTELO MUSTAVALKONEGATIIVEISTA**

Kuvannut Vadim Adel

<b>Neg. nro</b>	<b>Kuvan aihe</b>	<b>Kuvaus- suunta</b>	<b>pvm 1999</b>
1	Kenttämäenojan asuinpaikka-alue ja tulevan vesijohdon paikka ennen kaivuutöitä.	ESE	18.3.
2	Työkuva: kaivuutyön seuranta.	S	24.3.
3	Työkuva: kaivuutyön seuranta.	S	24.3.
4	Vesiputkioja kaivettuna n. 1 m:n syvyyteen.	SE	24.3.
5	Vesiputkioja loppuun kaivettuna.	SE	24.3.

PIRKKALA, ANIA, KENTTÄMÄENOJA

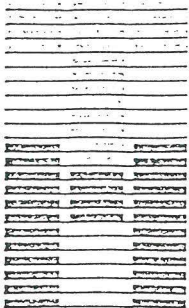
Raportti vesijohtokaivuutöiden arkeologisesta valvonnasta kivi-kautisen asuinpaikan alueella  
24.3.1999

LIITE 2

**LUETTELO DIAKUVISTA**

Kuvannut Vadim Adel

<b>Dia nro</b>	<b>Kuvan aihe</b>	<b>Kuvaus- suunta</b>	<b>pvm 1999</b>
1	Kenttämäenojan asuinpaikka-alue ja tulevan vesijohdon paikka ennen kaivuutöitä.	ESE	18.3.
2	Työkuva: kaivuutyön seuranta.	S	24.3.
3	Työkuva: kaivuutyön seuranta.	S	24.3.
4	Vesiputkioja kaivettuna n. 1 m:n syvyyteen.	SE	24.3.
5	Isomoision asuinpaikan suoja-alueen SW- ja S-raja merkittynä maastoon	WNW	24.3.
6	Vesiputkioja loppuun kaivettuna Kenttämäenojan asuinpaikka-alueen E-reunassa.	SE	24.3.



23.2.1999

diar. 2/5423/1999

7

LIITE 3

TAMPEREEN  
MUSEOTPirkkalan kunta  
Ympäristöosasto  
Pertti Heikkilä  
Suupantie 11

33960 PIRKKALA

Lausuntopyyntönnö 11.2.1999

## ANIAN KYLÄN VESI HUOLTOHANKKEEN VAIKUTUKSET KIINTEISIIN MUINAISJÄÄNNÖKSIIN

Tampereen museot on käsitellyt Pirkkalan Anian kylän vesihuoltosuunnitelmaa koskevan asian ja esittää sen johdosta seuraavaa. Suunnitelma-alueelta tunnetaan kymmenen muinaismuistolain rauhoittamaa kiinteää muinaisjäännösalueita. Kaksi niistä (kohteet 14 ja 20) sijaitsee vesiputken linjauksen välittömässä läheisyydessä. Ko. kohteet on merkitty punaisella oheisiin karttaliitteisiin.

Toinen muinaisjäännöksistä (kohde 20) on Anian Outisen kylän kaksi kiviröykkiötä. Ne sijaitsevat 30 m nykyisestä tielinjauksesta länteen. Muinaisjäännösten suojelun turvaamiseksi röykkiöille on jätettävä vähintään 20 m suojavyöhyke. Näin ollen putki voidaan sijoittaa korkeintaan 10 m päähän tien reunasta, mille alueelle myös kaivuutöiden työskentelyalue tulee sijoittaa. Lisäksi putken kaivuutyön aloittamisajankohta tulee ilmoittaa Tampereen museoille kaksi viikkoa etukäteen, jotta suojavyöhykkeen raja ehditään merkitä maastoon ennen työn aloittamista.

Toinen muinaisjäännöksistä on Savilahden länsirannalla sijaitseva Kenttämäenojan kivikautinen asuinpaikka (kohde 14). Sen kohdalla Tampereen museot esittää, että tutkittaisiin vielä mahdollisuutta putken siirtämiseksi tien itäpuolelle. Mikäli tämä ei ole kuitenkaan mahdollista ja putken rakentaminen toteutetaan suunnitellulla tavalla, se edellyttää seuraavaa. Työn aloittamisajankohta tulee ilmoittaa museolle kaksi viikkoa etukäteen, jotta museo voi järjestää tutkijan seuraamaan kaivuutyötä maastossa. Mikäli tässä yhteydessä löydetään merkkejä kiinteästä muinaisjäännöksestä, esim. tulisijoja, työt tullaan keskeyttämään ja paikalla suoritettavaan tarvittavat arkeologiset kaivaustutkimukset myöhemmin, sulan maan aikana. Muinaismuistolain 15 § mukaan kustannukset tulevat hankkeen toteuttajan suoritettaviksi. Asiaa Tampereen museoissa hoitaa amanuenssi Tuija-Liisa Soininen p. 31466791.

Museotoimenjohtaja

Toimi Jaatinen

Amanuenssi, arkeologi

Tuija-Liisa Soininen

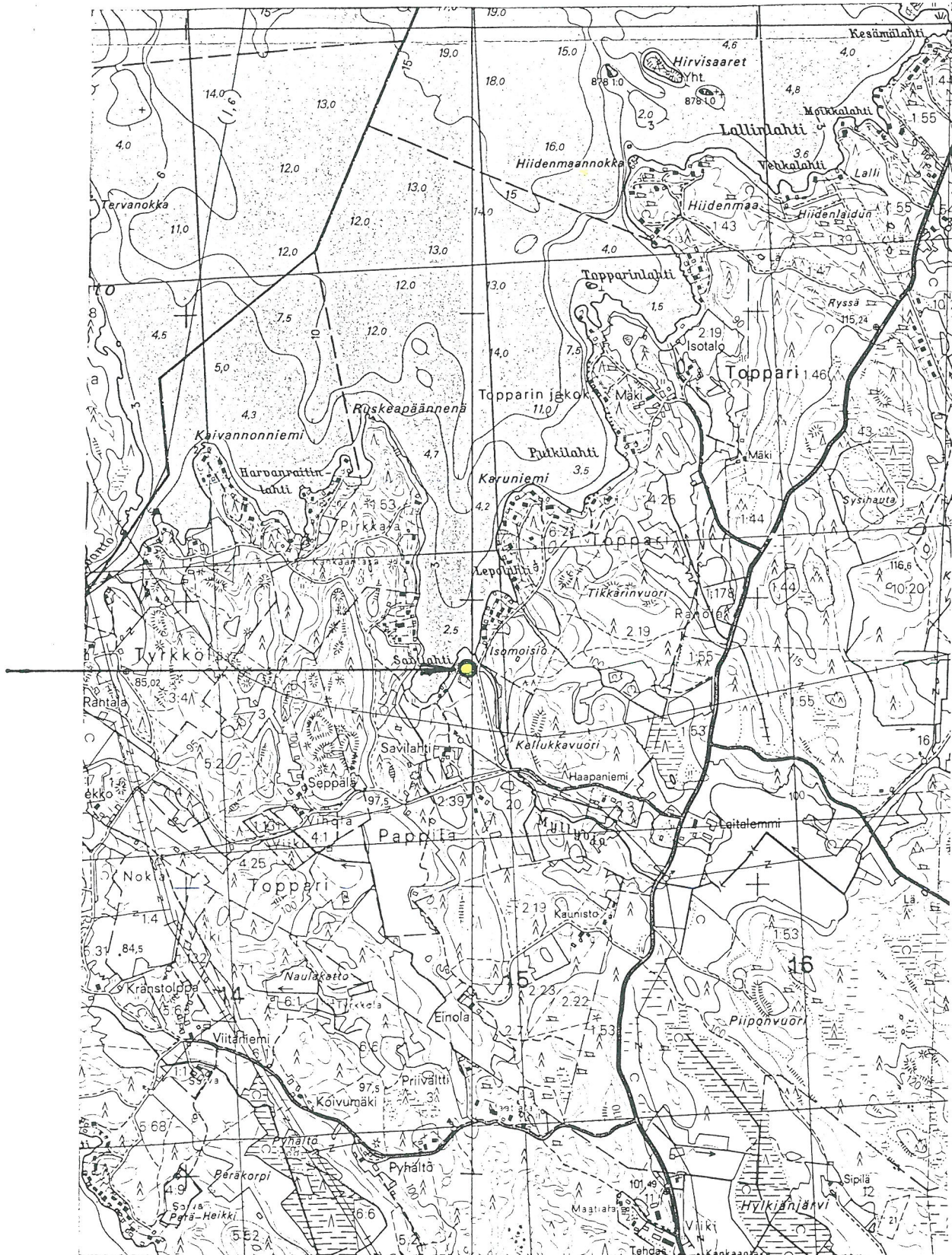
Tiedoksi: Museovirasto, TLS/THM/tls

## PIRKKALA, ANIA, KENTTÄMÄENOJA

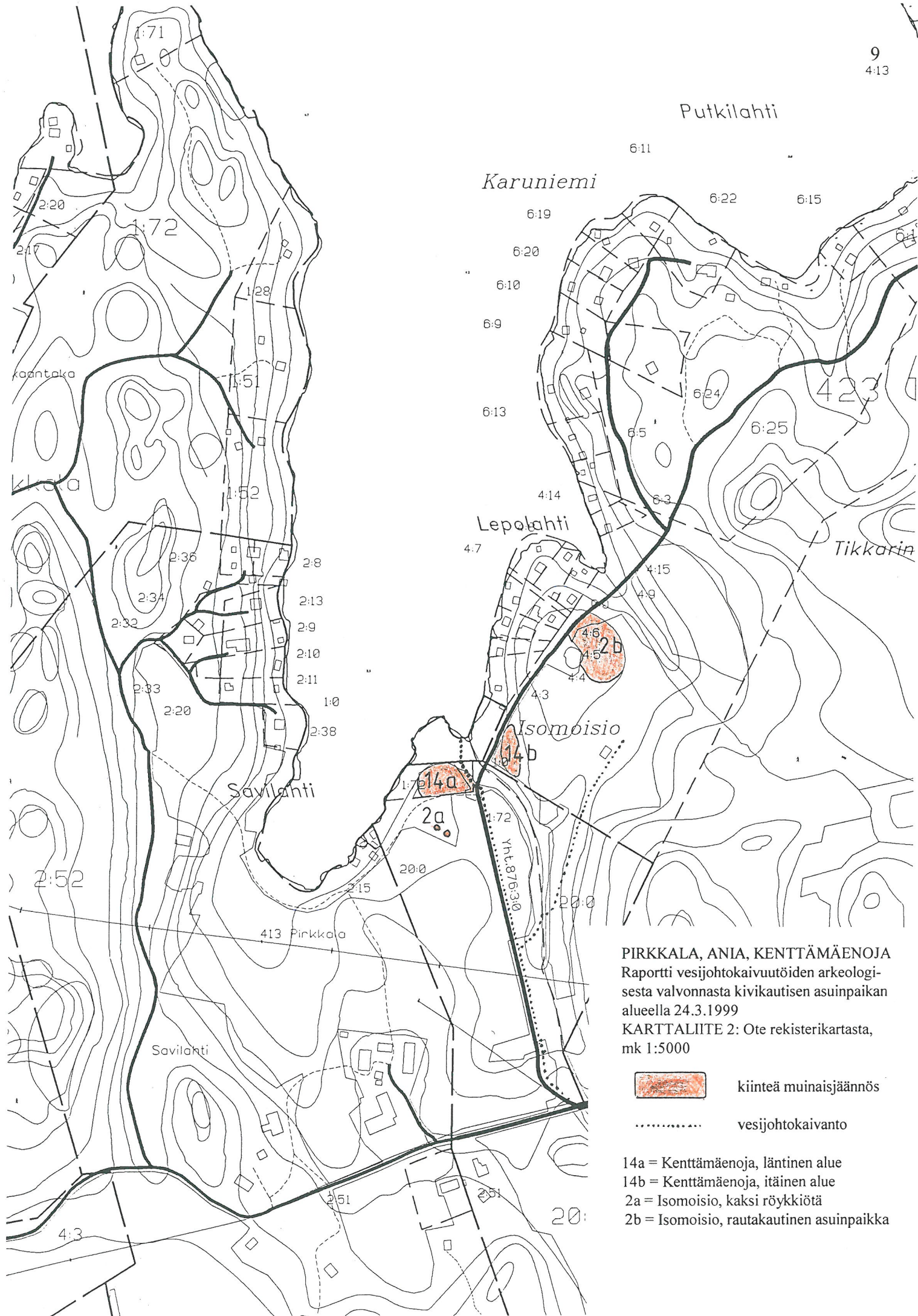
Raportti vesijohtokaivuutöiden arkeologisesta valvonnasta kivekautisen asuinpaikan alueella 24.3.1999

KARTTALIITE 1: Ote peruskartasta 2123 05 NOKIA, mk 1:20 000



- Kenttämäenojan kivekautinen asuinpaikka, läntinen alue (x = 6812 76, y = 2474 98, z = n. 80-81)



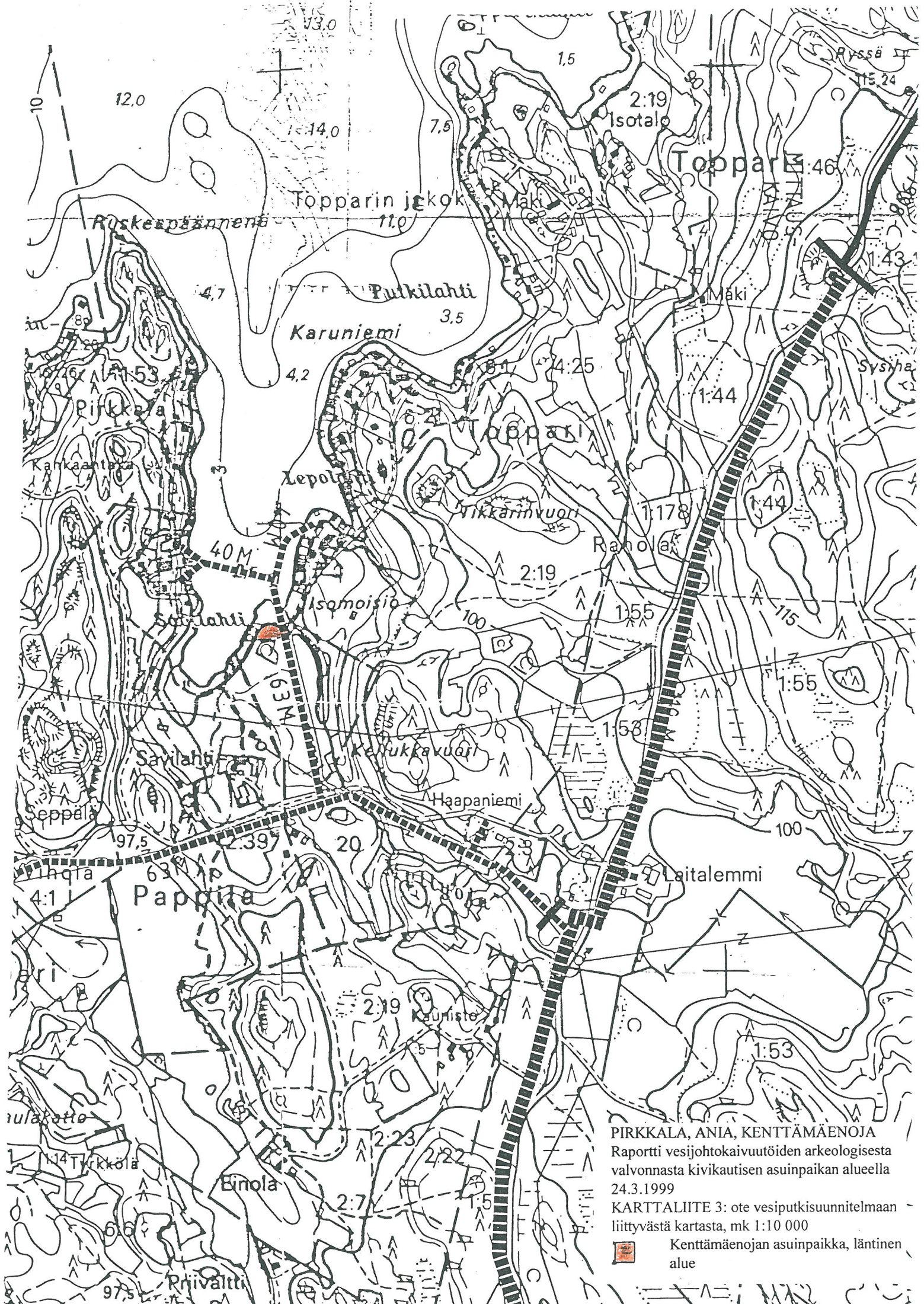





**PIRKKALA, ANIA, KENTTÄMÄENOJA**  
 Raportti vesijohtokaivuuöiden arkeologi-  
 sesta valvonnasta kivikautisen asuinpaikan  
 alueella 24.3.1999  
 KARTTALIITE 2: Ote rekisterikartasta,  
 mk 1:5000

-  kiinteä muinaisjäännös
-  vesijohtokaivanto

14a = Kenttämäenoja, läntinen alue  
 14b = Kenttämäenoja, itäinen alue  
 2a = Isomoisio, kaksi röykkiötä  
 2b = Isomoisio, rautakautinen asuinpaikka



PIRKKALA, ANIA, KENTTÄMÄENOJA  
 Raportti vesijohtokaivuutöiden arkeologisesta  
 valvonnasta kivikautisen asuinpaikan alueella  
 24.3.1999  
 KARTTALIITE 3: ote vesiputkisuunnitelmaan  
 liittyvästä kartasta, mk 1:10 000  
 Kenttämäenojan asuinpaikka, läntinen  
 alue