

PIRKKALA  
RAPORTTI PIRKAN OPISTON KURSSIN EKSURSIOLLA TEHDYSTÄ  
PIENIMUOTOISESTA INVENTOINNISTA



## SISÄLLYSLUETTELO

TIIVISTELMÄ.....	1
ARKISTO-JA REKISTERITIEDOT .....	1
1 Johdanto.....	2
3 Tulokset .....	4
4 Lähteet .....	5
LUETTELO KOHTEISTA.....	6
KOHTEET.....	7
LIITE 1. DIGITAALIKUVALUETTELO	

Taustakartat:

Maanmittauslaitoksen Maastotietokannan 03/2017 aineistoa

[http://www.maanmittauslaitos.fi/avoindata\\_lisenssi\\_versio1\\_20120501](http://www.maanmittauslaitos.fi/avoindata_lisenssi_versio1_20120501)

## PIRKKALA

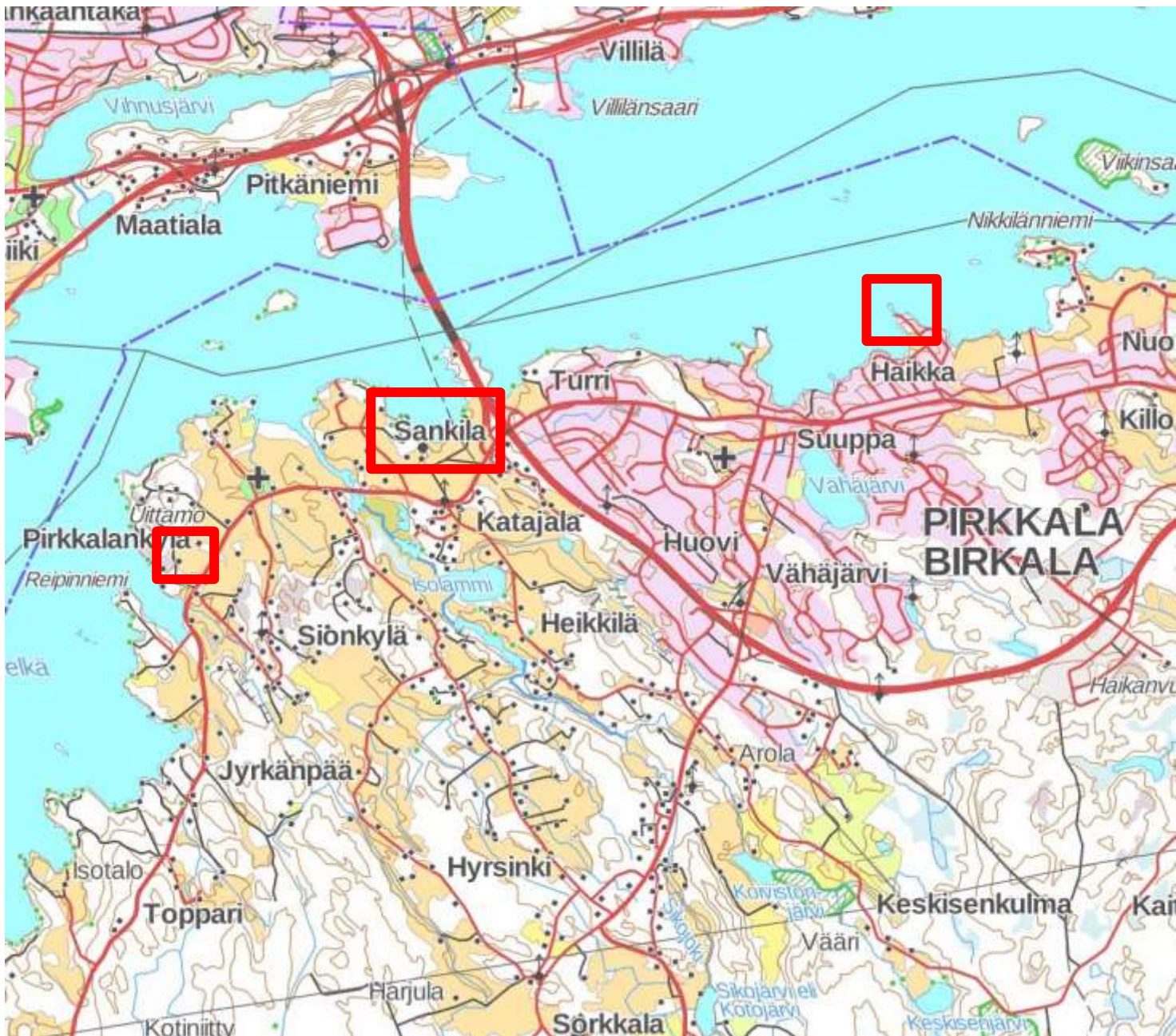
### RAPORTTI PIRKAN OPISTON KURSSIN EKSURSIOLLA TEHDYSTÄ PIENIMUOTOISESTA INVENTOINNISTA

#### TIIVISTELMÄ

Tampereen kesäyliopisto järjesti syksyllä 2016 Pirkkalassa, yhteistyössä Pirkan opiston kanssa kurssin johdatus Pirkkalan esihistoriaan. Helsingin yliopiston arkeologian oppiaineen syventäviin opintoihin hyväksyttäväksi opinnoiksi luettavassa luentosarjassa käytiin läpi lyhyesti arkeologian perusteita luentojen pääpainon ollessa alueellisessa esihistorian, tässä tapauksessa Pirkkalan ja sen lähialueen, tarkastelussa. Kurssiin kuului myös 8.10.2016 toteutettu ekskursio, jonka aikana suoritettiin pienimuotoista inventointia. Inventointiraportti on koostettu ekskursion aikana tehdyistä havainnoista koskien kolmea ennestään tunnettua kohdetta. Tarkastetuista kohteista kaksi oli kiinteitä muinaisjäännöksiä ja yksi esihistoriallinen irtolöytökohde, jonka suojelustatusta esitetään muutettavaksi kiinteäksi muinaisjäännökseksi. Em. kohteiden tarkastusten lisäksi suoritettiin pienimuotoista pintapoimintaa Pirkkalan Sankilan kartanon itäpuolisilla pelloilla havaitsematta kuitenkaan mitään arkeologisesti mielenkiintoista. Kurssista ja inventoinnista vastasi arkeologi FM Kirsi Luoto. Ekskursiolla mukana tarkastuksia suorittamassa olivat kurssin opiskelijat Tanja Ranta, Pirjo Kivelä ja Emmi Liinalaakso. Inventointiraportin laati Kirsi Luoto keväällä 2017.

#### ARKISTO-JA REKISTERITIEDOT

Tutkimuksen laji:	Pienimuotoinen inventointi Pirkan opiston Pirkkalan esihistoriaa käsittelevän kurssin yhteydessä
Inventoija:	FM Kirsi Luoto
Kenttätyöaika:	8.10.2016
Peruskartta:	2123 05 ja 2123 08
Alkuperäinen tutkimuskertomus:	Kulttuuriympäristöpalvelut Heiskanen & Luoto Oy, arkisto
Kopiot:	Museovirasto Pirkanmaan maakuntamuseo
Löydöt:	KM 41220: 1 ja 2, palanutta luuta KM 41221:1 rautainen vyön- tai hihnansoljen kehä
Aikaisemmat tutkimukset:	Erä-Esko 1948 inventointi Miettinen 1971 inventointi Soininen 1998 inventointi



Kuva 1. Inventointialueiden suurpiirteinen sijainti on merkitty kartalle punaisilla rajauksilla. Eimittakaavassa. Pohjakartta © Maanmittauslaitos 03/2017, lisäykset Kirsi Luoto 2017.

## 1 Johdanto

Tampereen kesäyliopisto järjesti syksyllä 2016 Pirkkalassa, yhteistyössä Pirkan opiston kanssa kurssin johdatus Pirkkalan esihistoriaan. Helsingin yliopiston arkeologian oppiaineen syventäviin opintoihin hyväksyttäviksi opinnoiksi luettavassa luentosarjassa käytiin läpi lyhyesti arkeologian perusteita luentojen pääpainon ollessa alueellisessa esihistorian, tässä tapauksessa Pirkkalan ja sen lähialueen, tarkastelussa. Luentojen päämääränä oli kertoa Pirkkalan muinaisjäännöskannan monimuotoisuudesta sekä muinaisjäännöksistä osana kulttuuriympäristöä. Luentosarjassa tutustuttiin myös arkeologian keinoihin saada uutta tietoa alueen menneisyydestä. Kurssin tavoitteena olikin herättää kiinnostus omaa kulttuuriympäristöä kohtaan sekä antaa eväitä sen tarkastelemiseen arkeologin silmin.

Kurssiin kuului myös 8.10.2016 toteutettu ekskursion, jonka aikana suoritettiin pienimuotoista inventointia. Inventointiraportti on koostettu ekskursion aikana tehdyistä havainnoista koskien kolmea ennestään tunnettua kohdetta. Tarkastetuista kohteista kaksi oli kiinteitä muinaisjään-  
nöksiä ja yksi esihistoriallinen irtolöytökohde, jonka suojelustatusta esitetään muutettavaksi kiinteäksi muinaisjäännökseksi. Em. kohteiden tarkastusten lisäksi suoritettiin pienimuotoista pintapoimintaa Pirkkalan Sankilan kartanon itäpuolisilla pelloilla.

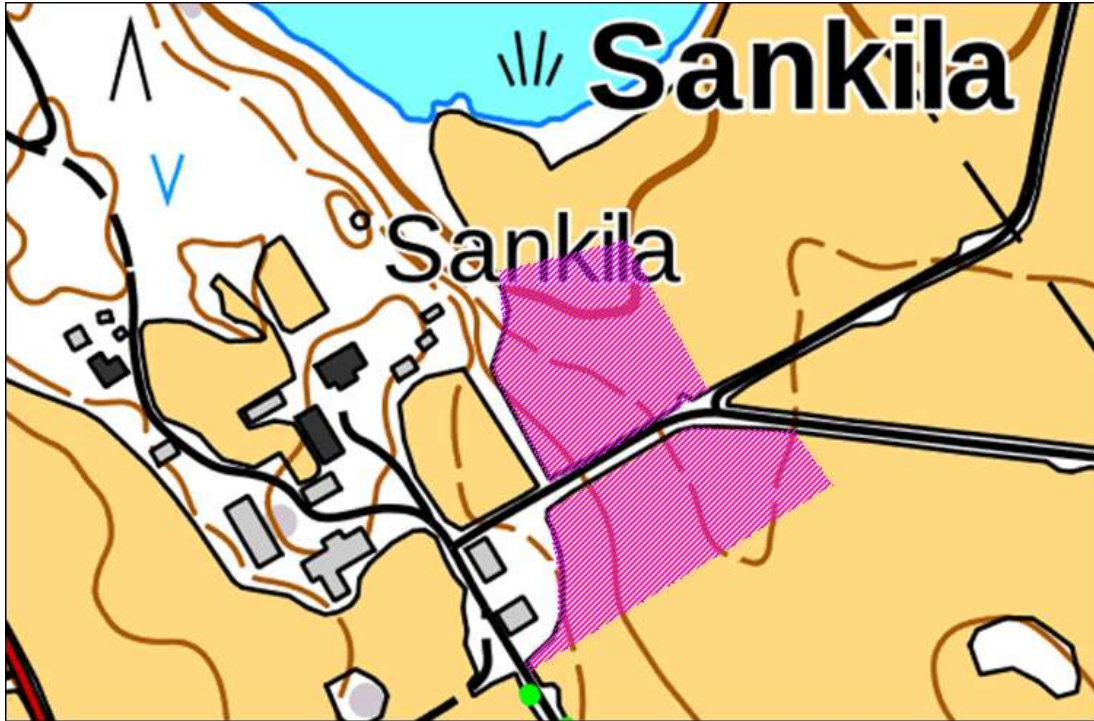
Kurssista ja inventoinnista vastasi arkeologi FM Kirsi Luoto. Ekskursiolla mukana tarkastuksia suorittamassa olivat kurssin opiskelijat Tanja Ranta, Pirjo Kivelä ja Emmi Liinalaakso. Inventointiraportin laati Kirsi Luoto keväällä 2017.

## 2 Menetelmät

Johdatus Pirkkalan esihistoriaan kurssin yhteydessä tarkasteltiin muinaisjäänösrekisterin tietoja koskien inventoitujen alueiden ja lähistön kiinteitä muinaisjäänöksiä ja tutustuttiin tarkastettujen kohteiden tutkimushistoriaan. Inventoinnin kenttätöitä (1 työpäivä) tehtiin lokakuussa, ja inventoinnissa huomioitiin niin esihistorialliset kuin historiallisenkin ajan muinaisjäänökset. Inventointimethodena oli kentällä käytössä pääasiassa silmämääräinen havainnointi. Koekuoppia ei kaivettu, mutta Kuikurasaaren irtolöytöpaikalla suoritettiin pienimuotoista maahan kaivavaa tutkimista; kallion pinnalla ollutta maata rapsuteltiin varovaisesti lastalla muutamasta kohtaa. Lisäksi Sankilan tilakeskuksen länsipuolisia peltoja pintapoimittiin.



Kuva 2. Pintapoimintaa Sankilan länsipuolisella pellolla. Kuvattu lounaasta. (Kuva: Pirkkala, Pirkkan opiston ekskursion 2016: 1)



Kuva 3. Inventoinnissa pintapoismitut Sankilan pellot merkitty kartalle aniliinilla rasterilla. Ei mittakaavassa. Pohjakartta © Maanmittauslaitos 03/2017, lisäykset Kirsi Luoto 2017.

Kohteita ja inventoinnin kulkua dokumentoitiin sanallisen kuvauksen lisäksi ottamalla digitaali-  
valokuvia ja paikantamalla tehdyt havainnot satelliittipaikanninta (tarkkuus +/- 5 - 10 m) käyt-  
täten. Raportin koordinaatit on ilmoitettu ETRS-TM35FIN -tasokoordinaatteina. Jälkityövai-  
heessa digitaalivalokuvat luettelointiin Kulttuuriympäristöpalvelut Heiskanen & Luoto Oy:n ar-  
kistoon ja kartat piirrettiin puhtaaksi käyttäen Map Info- GIS paikkatieto-ohjelmistoa.

### 3 Tulokset

Inventoinnin yhteydessä tarkastettiin kolme ennestään tunnettua kohdetta Pirkkalassa: Haikan-  
niemen (604010030) ajoittamaton rökkiö, Kuikurasaaren (1000016640) kivikautinen irtolöytö-  
kohde ja Hiidenmäen (604010016) rautakautinen uhrilähteenpaikka. Lisäksi pintapoismittiin  
Sankilan tilan länsipuolisia peltoja löytämättä kuitenkaan mitään kiinteään muinaisjäännökseen  
viittavaa. Pintapoisminnassa löydetyt löydöt olivat verrattain nuoria (1800-1900-luvuilta) eikä  
niitä siksi otettu talteen.

Haikanniemen rökkiön tarkastuksessa todettiin kohteen olevan vaikeasti havaittava; niemen  
kärjessä sijaitseva rökkiö on maantasainen ja kovasti nurmettunut. Sen päällä kasvaa muuta-  
mia pieniä puita. Uusia havaintoja kohteeseen liittyen ei tarkastuksessa tehty. Sen sijaan Kuiku-  
rasaaren kivikautiselta irtolöytöpaikalta löydettiin kahdesta kohtaa palanutta luuta. Kohteen  
suojelustatusta on pohdittu jo aikaisemmassa inventoinnissa (Soininen 1998, 246), mutta pää-  
dytty esittämään sitä kuitenkin irtolöytökohteeksi. Nyt tehdyn tarkastuksen perusteella esittäisin  
kuitenkin kohteen statusta muutettavaksi kiinteäksi muinaisjäännökseksi.

Pirkkalan Tursiannotkon muinaisjäännösalueella sijaitseva Hiidenmäen rautakautinen uhri-  
lähde oli niin ikään tarkastuksen kohteena. Maastokäynnillä huomattiin lähteen läheltä kaatu-  
neen puun, jonka pystyyn jääneen tuulenskaadon kohtaa tarkasteltiin silmämääräisesti mitään  
mielenkiintoista kuitenkaan havaitsematta. Sen sijaan uhrilähteen läheisen männyn puunhan-  
gasta löydettiin siihen asetettu rautainen soljen kehä. Vaikka esineen liittyminen Hiidenmäen  
kohteeseen onkin epävarmaa, otettiin esineenkatkkelma talteen ja luettelotiin Museoviraston  
ohjeistuksesta Kansallismuseon kokoelmiin.

Tampereella 31.3.2017



Kirsi Luoto  
FM, arkeologi  
Kulttuuriympäristöpalvelut Heiskanen & Luoto Oy

#### 4 Lähteet

##### Painamattomat lähteet

Erä-Esko, Aarni 1948. Nokian ja Pohjois-Pirkkalan inventointi. Museoviraston arkistossa.

Miettinen, Pekka 1971. Pirkkalan inventointi. Museoviraston arkistossa.

Soininen, Tuija-Liisa 1998. Pirkkala, arkeologinen inventointi 1998. Pirkanmaan maakuntamuseon arkis-  
tossa.

##### Digitaaliset lähteet

Museovirasto, Kulttuuriympäristö rekisteriportaali, Muinaisjäännösrekisteri. [http://kulttuuriympa-risto.nba.fi/netsovellus/rekisteriportaali/mjreki/read/asp/r\\_default.aspx](http://kulttuuriympa-risto.nba.fi/netsovellus/rekisteriportaali/mjreki/read/asp/r_default.aspx) (8.7.2012)

Museovirasto, Kulttuuriympäristö rekisteriportaali, Muinaisjäännösten hankerekisteri. <http://kulttuuriymparisto.nba.fi/netsovellus/rekisteriportaali/portti/default.aspx> (8.7.2013)

## LUETTELO TARKASTETUISTA KOHTEISTA

INVENTOINNISSA TARKASTETUT KOHTEET								
NRO	KOHTEN NIMI	MUINAISJÄÄNNÖS-TUNNUS	LAJI	TYYPPI	TYYPIN TARKENNE	AJOITUS	P:	I:
1	Haikanniemi	604010030	kiinteä muinaisjäännös	kivirakenne	röykkiö	ajoittamaton	6820301	322068
2	Kuikurasaari	10000016640	kiinteä muinaisjäännös	asuinpaikat	leiripaikka?	kivikautinen	6818187	321948
3	Hiidenmäki	604010016	kiinteä muinaisjäännös	kultti- ja tari-napaikat	uhrilähde	rautakautinen	6818164	316515



Kuva 4. Inventoinnissa tarkastettujen kohteiden 1. Haikanniemi, 2. Kuikurasaari ja 3. Hiidenmäki sijainti. Ei mittakaavassa. Pohjakartta © Maanmittauslaitos 03/2017, lisäykset Kirsi Luoto 2017.



# KOhteet

## KIINTEÄT MUINAISJÄÄNNÖKSET

### 1. HAIKANNIEMI

Nimi:	Haikanniemi
Muinaisjäännösrekisteri-numero	604010030
Kunta/kylä/tila	Pirkkala/Haikka/604-402-878-2
Laji:	kiinteä muinaisjäännös
Ajoitus:	ajoittamaton
tyyppi:	kivirakenne/röykkiö
Rauhoitusluokka:	2
Lukumäärä:	1
P:	P: 6820301
I:	I: 322068
Z/m.mpy	n 81 m mpy
Koord.selite	(ETRS-TM35FIN)
Etäisyystieto	Pirkkalan vanhasta kirkosta 5,3 km itäkoilliseen.
Peruskartta:	2123 08 PIRKKALA
Aiemmat tutkimukset:	Soininen 1998 inventointi
Aiemmat löydöt:	Ei löytöjä.
Inventointiöydöt:	Ei löytöjä.

**Kohteen kuvaus:** Soininen 1998, sivu 186: "Kohde on Haikanniemen kärjessä, tanssilavan koillispuolella, loivasti luoteeseen laskevalla silokalliolla sijaitseva matala, pyöreähkö (halkaisija n. 4 m) maansekainen kiveys. Se näyttää enimmillään noin 20 cm paksuiselta ja ohenee melko tasaisesti reunoilla. Sen ympärillä on paljasta silokalliota. Kiveys on pinnaltaan sileä ja lähes kokonaan turpeen peittämä. Kiviä on pinnalla näkyvissä lähinnä keskiosassa. Keskellä kasvaa muutamia pieniä mäntyjä ja koivuja. Kiveyksen luoteisreunalla ohut (ja vähäkivinen) maakerros on

kulunut reunoiltaan rikki. Rikkoutuneesta kohdasta näkyy, että maa on vahvasti hiilen murujen sekaista.

...

Kiveys on selvästi ihmisen rakentama. Kivien välissä oleva hiekkamaa on kallioon asti sekoittunutta, likaista ja hiilipitoista. Maa ja kivet on ilmeisesti tuotu paikalle, sillä ympärillä oleva kallio, joka laskee samalla lailla tasaisesti kuin kiveyksen kohdallakin, on paljaaksi huuhtoutunutta. Kiveyksessä on jälkiä tulen pidosta, mutta muuten sen funktio ja ajoitus on epäselvä. Kallio on myös sopiva leiripaikaksi, joten paikalla voisi hyvin olla nuotiopaikan jäännöksiä. Tämä ei kuitenkaan selitä kiveyksen hiekkapitoisuutta. Kallio olisi erittäin sopiva lapinrauniotyyppisen röykkiön sijaintipaikaksi. Kiveys on kuitenkin lapinraunioksi vähäkivinen ja pieni. Lähinnä se voisi olla kokonaan puretun röykkiön pohja. Mitään selvästi tähän viittaa-va tarkastuksessa ei kuitenkaan tullut ilmi.”



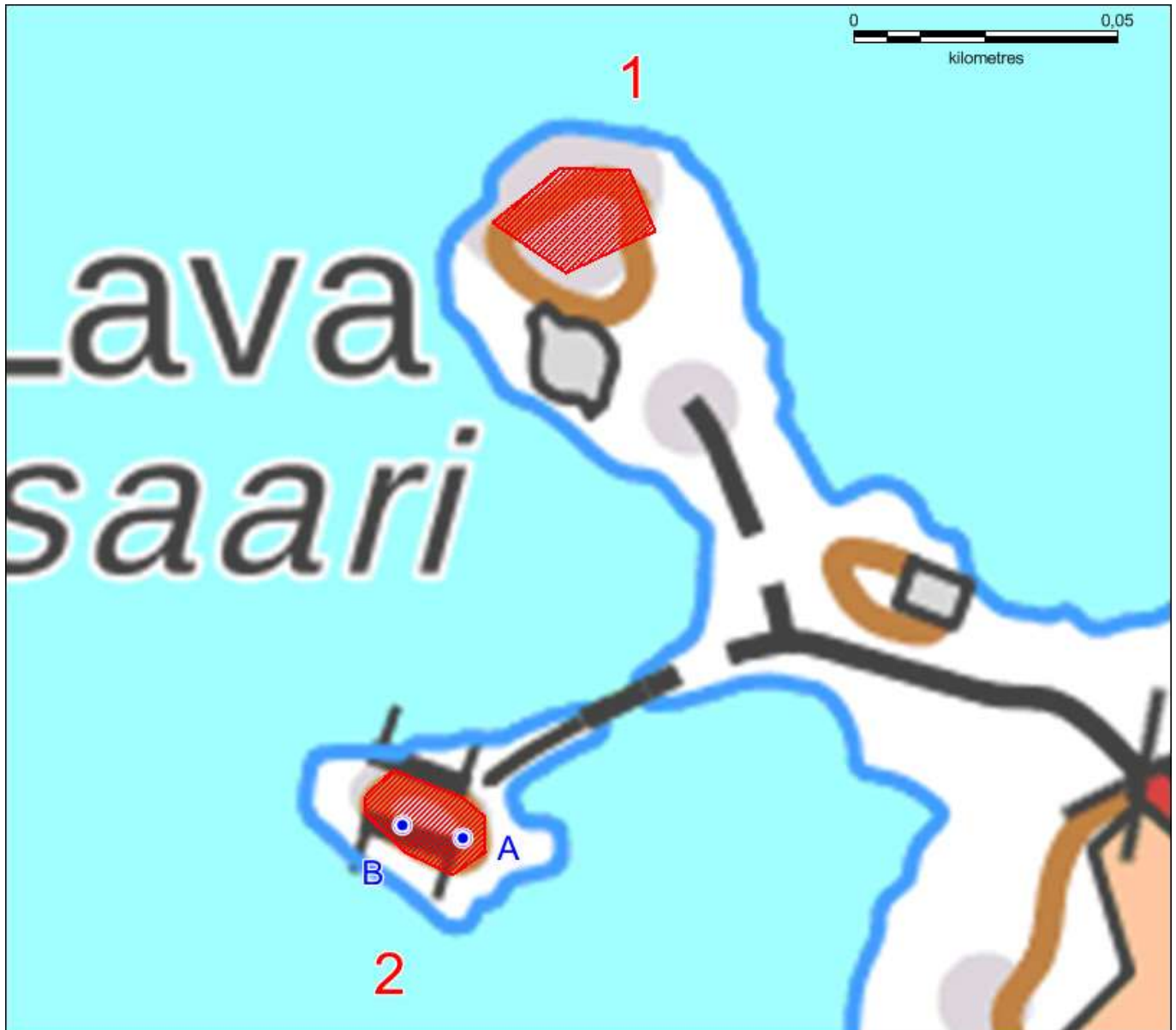
Kuva 5. Haikanniemen röykkiö kuvattuna idästä. (Kuva: Pirkkala, Pirkan opiston ekskursio 2016: 2)

**Tarkastus 2016:** Röykkiötä ja sen ympäristöä havainnoitiin silmämääräisesti. Kohde oli vaikeasti havaittavissa sitä peittävän nurmen ja pienten puiden vuoksi. Röykkiöpohja vaikutti kuitenkin ehjältä. uusia havaintoja kohteeseen liittyen ei tehty.

**Havaintomahdollisuudet:** Hyvät.

**Luokitusehdotus:** Kiinteä muinaisjäännös. Ajoittamaton röykkiö/röykkiöpohja, joka sijaintinsa perusteella voisi olla lapinrauniokin.

**Kuvat:** Pirkkala, Pirkan opiston ekskursio 2016: 2 (Kulttuuriympäristöpalvelut Heiskanen & Luoto Oy:n arkistossa)



Kuva 6. Kohteiden 1. Haikanniemi ja 2. Kuikurasaari sijainti. Muinaisjäännosalueet ja sellaisiksi ehdotetut merkitty punaisella rasterilla. Haikanniemen muinaisjäännosaluearajaus Museoviraston muinaisjäännosrekisterin mukaan, Kuikurasaaren rajaus Kirsi Luodon ehdotus. Kuikurasaaren kohteeseen merkitty löytöpaikat A ja B sinisillä ympyröillä. Pohjakartta © Maanmittauslaitos 03/2017, lisäykset Kirsi Luoto 2017.

## 2. KUIKURASAARI

Nimi:	Kuikurasaari
Muinaisjäännösrekisteri-numero	1000016640
Kunta/kylä/tila	Pirkkala/Haikka/604-402-878-2
Laji:	kiinteä muinaisjäännös
Ajoitus:	kivikautinen
tyyppi:	asuinpaikat/ leiripaikka (?)
Rauhoitusluokka:	2
Lukumäärä:	1
P:	P: 6818187
I:	I: 321948
Z/m.mpy	n 82 – 83 m mpy
Koord.selite	-
Etäisyystieto	Pirkkalan vanhasta kirkosta 5,2 km itäkoillisen.
Peruskartta:	2123 08 PIRKKALA
Aiemmat tutkimukset:	Soininen 1998 inventointi
Aiemmat löydöt:	KM 31482:1 keramiikanpala ( palaneen saven murusia, joita ei ole luetteloitu)
Löydöt:	KM 41220:1 ja 2 palanutta luuta

**Kohteen kuvaus:** Soininen 1998, 245 - 246: ”Kuikurasaarelta löytyi inventoinnissa pieni pala esihistoriallista keramiikkaa (KM 31482:1) joka muistuttaa polton ja sekoitteen osalta lähinnä kampakeramiikkaa) sekä muutamia siruja palanutta savea (ei luett.). Keramiikanpala löytyi saaren länsiosassa olevan kallion laelta, kallionkolosta, paljaaksi kuluneelta maanpinnalta. Löytökohta on lähellä kallion laella olevan tasanteen keskikohtaa. Palaneen saven murut löytyivät lakitasanteen länsireunan alta, noin metrin sitä alempana olevalta pieneltä (n. 2 x 2 m) tasanteelta paljaaksi kuluneelta maanpinnalta.

Löytöpaikka, saaren länsiosassa olevan kallion lakitasanne on suurelta osin loivasti länteen laskevaa silokalliota. Kallio on kuitenkin halkeillut ja lohkeillut ja näin muodostuneisiin koloihin on jäänyt hiekkapohjaista, myös hienojakoisempaa ainesta

ja soraa sisältävää maata. Maata ei ole kuitenkaan missään muuta kuin muutaman neliömetrin kokoisina yhtenäisinä alueina ja enimmäkseen vain kymmenen sentin levyisinä kaistaleina kallion halkeamissa. Maaston luonteen ja saaren pienen koon vuoksi saari ei varmaankaan ole koskaan ollut pitkäaikainen asuinpaikka mutta sen sijaan hyvin sopiva leiripaikka. Tätä osoittavat nykyisinkin monet nuotionjäännökset sekä kallion päällä että alhaalla rantatasanteella. Vedenpinnan ollessa aiemmin Pyhäjärvässä nykyistä ylempänä vain länsiosan korkea kallio ja ehkä sen juurella idässä oleva pieni tasanne ovat olleet vedenpinnan yläpuolella. Myös viimeksi mainittu vaikuttaa leiriytymiseen sopivalta. Se on ilmeisesti myös ollut helpoin tie länsiosan kallion lakitasanteelle. Nykyisin sinne voi kiivetä rantatasanteelta myös muutamaa kallionhaikeamaa pitkin lounaasta, lännestä ja koillisesta. Mutta vedenpinnan ollessa korkeammalla rantatasanne on ollut veden alla ja kallionhalkeamat ovat nousseet suoraan vedestä.”



Kuva 7. Kuikurasaaren kallionyppylän lakialuetta kuvattuna pohjoisesta. Kuvaan merkitty myös löytöpaikat A ja B. (Kuva: Pirkkala, Pirkan opiston ekskursion 2016: 3)

**Tarkastus 2016:** Kuikurasaarella olevan kallionyppylän lakea havainnoitiin silmämääräisesti. Kallion päällä on paikoin ohut maakerros, paksummalti maata on kertynyt kallion syvennyksiin ja lohkeamiin. Maan päällä olevaa karikekerrosta rapsutettiin varovasti lastalla muutamista kohdista. Palanutta luuta löydettiin kahdesta kohtaa (A ja B) kallion lakea. Löytöpaikka A (P: 6820180, I: 322046) sijaitsee kallion korkeimmalla kohdalla, lakialueen kaakkoisosassa. Paikalta löytyi kaksi palaneelta vaikuttavaa luuta (KM 41220:1) noin 3 cm syvyydestä. Löytöpaikka B (P: 6820183, I: 322035) sijaitsee puolestaan lakitasanteen länsireunan alta, noin metrin sitä alempana olevalta pieneltä tasanteelta, lähes paljaaksi kuluneelta maanpinnalta. Paikalta löydettiin yksi pala selkeästi palanutta luuta (KM 41220:2) muutaman sentin syvyydestä. Löytöpaikka B sijaitsee kuvauksen perusteella samassa kohtaa mistä vuoden 1998 inventoinnissa oli löydetty palanutta savea. (Ks. kuva 6 sivulla 9)



Kuva 8. Kuikurasaaren löytökohdasta A löydetty mahdollisesti palaneet luut (KM 41220:1). (Kuva: Pirkkala, Pirkan opiston ekskursion 2016: 4)



Kuva 9. Kuikurasaaren löytökohdasta B löydetty palanut luunpala (KM 41220: 2). (Kuva: Pirkkala, Pirkan opiston ekskursion 2016: 5)

**Havaintomahdollisuudet:** Hyvät.

**Luokitusehdotus:** Kiinteä muinaisjäänös. Jo vuoden 1998 inventoinnissa oli pohdittu kohteen suojelustatusta seuraavasti, vaikkakin lopulta päädytty määrittelemään kohde irtolöytökohteeksi: ” Periaatteessa kohde voi olla myös 2-luokan kiinteä muinaisjäänös: esihistoriallinen leiripaikka. Löydöt osoittavat että paikalla on oleskeltu esihistoriallisella ajalla. Maaston luonteen vuoksi löytöjä ei ole luultavasti juurikaan odotettavissa lisää eikä maasto sisällä kiinteitä jälkiä. Topografialtaan ja nykykäytöltään kohde on kuitenkin selvä ikivanha, myös esihistoriallisella ajalla käytetty leiripaikka, joka ehkä sellaisenaan ansaitsisi rauhoituksen.”(Soininen 1998, 246) Em. perusteella ja uusien löytöjen vuoksi ehdotetaan kohteen suojelustatus muutettavaksi kiinteäksi muinaisjäänökseksi.

**Kuvat:** Pirkkala, Pirkan opiston ekskursion 2016: 3 - 5 (Kulttuuriympäristöpalvelut Heiskanen & Luoto Oy:n arkistossa)

### 3. HIIDENMÄKI

Nimi:	Hiidenmäki
Muinaisjäännösrekisteri-numero	604010016
Kunta/kylä/tila	Pirkkala/Pirkkalankylä/604-413-1-75, 604-413-1-76
Laji:	kiinteä muinaisjäännös
Ajoitus:	rautakautinen
tyyppi:	kultti- ja tarinapaikat/ uhrilähde
Rauhoitusluokka:	2
Lukumäärä:	1
P:	P: 6818164
I:	I: 316515
Z/m.mpy	n 85 m mpy
Koord.selite	-
Etäisyystieto	Pirkkalan vanhasta kirkosta 900 m lounaaseen.
Peruskartta:	2123 05 PIRKKALA
Aiemmat tutkimukset:	Erä-Esko 1948 inventointi Miettinen 1974 inventointi Soininen 1998 inventointi
Aiemmat löydöt:	Ei löytöjä.
Löydöt:	KM 41221:1 rautainen soljen kehä, irtolöytö

**Kohteen kuvaus:** Soininen 1998, 245 - 246: ” Hiidenmäen itäreunalla pieni kalliosyvennys, johon sadevesi keräytyy. Kohde on hyväkuntoinen ja miljööltään alkuperäistilassa. Ympäristö on kallioista, mäntyä kasvavaa, avaraa metsikköä, joka ei kaipaa hoitoa.

...

Erä-Esko kertoo inventoinnissa 1948, että hänelle kerrottiin lähteestä, mutta hän ei oppaansa kanssa onnistunut löytämään sitä. Hänen informanttinsa, mv Paavo Leukun mukaan ” Hiidemnäellä, Tursiannotkon kohdalla on kalliossa Martin kaivo. Seppälän Aukustin (kuollut n. v. 1939) lapsuudessa nuoret kävivät heittämässä sinne rahaa ja neuloja onnentiedusteluun. Kerrotaan, että Äijäin isäntä oli lap-

sena (noin 1800-luvun puolivälissä) käytetty viimeksi Martin kaivolla saamassa parannusta ihotautiin, joka sitten parani." Leukun mukaan kaivo oli kallionkolo, jossa kuuminkin kesinä oli aina vettä. Erä-Esko luokitteli lähteen kuulemansa perusteella sammaslähteeksi. Miettisten inventoinnissa 1971 lähde löytyi sillä sen ympäriltä oli perattu pois ruohoa ja turvetta. Miettiset saivat selville, että lähdettä kutsuttiin paikkakunnalla myös Neulalähteeksi."



Kuva 10. Hiidenmäellä sijaitseva uhrilähde, pieni kallioon luontaisesti muodostunut kuopanne. Kuvattu lännestä. (Kuva: Pirkkala, Pirkan opiston ekskursion 2016: 6)

**Tarkastus 2016:** Hiidenkallion itälaidalla sijaitsevalle "Neulalähteelle", "Martin kaivolle" tai "Hiidenkaivolle" johtaa selkeä polku. Lähde on luontaiselta vaikuttava syvennys, mahdollisesti hiidenkirnu kalliossa. Se on kooltaan n. 18 x 10 cm, hieman pyöreähkö ja n. 16 cm syvä, kalliossa oleva rosopohjainen kuopanne. Kohde sijaitsee Tursiannotkon muinaisjäännösalueella.

Tarkastuksen yhteydessä aluetta havainnoitiin silmämääräisesti. Lähteen lähistöllä sijaitsevaa tuulenskaatoa tarkasteltiin havaitsematta merkkejä ihmistoiminnasta. Kohteella liikuttaessa havaittiin sinne johtavan polun viereisessä puussa, oksanhangassa kasvojen korkeudelle ripustettuna nelikulmainen rautainen soljen kehä (KM 41221:1). Esine oli korrosoitunut. Esineen tarkempi löytöpaikka ei ole tiedossa, mutta on mahdollista, että joku aikaisempi paikalla käynyt on löytänyt esineen paikalta ja jättänyt sen esille. Soljen kehä on tyypiltään pitkään käytössä ollut, eikä esinettä näin ollen voida ajoittaa typologisesti. Löydöstä kysyttiin ohjeita Museoviraston arkistosta Leena Ruonavaaralta, joka neuvoi luetteloimaan löydön Kansallismuseon kokoelmiin Hiidenmäkeen liittyvänä irtolöytönä.





Kuva 11. "Neulalähde", jonka taustalla tarkastuksen yhteydessä tutkittu tuulenskaato. Kuvattu pohjoisesta. (Kuva: Pirkkala, Pirkan opiston ekskursion 2016: 7)

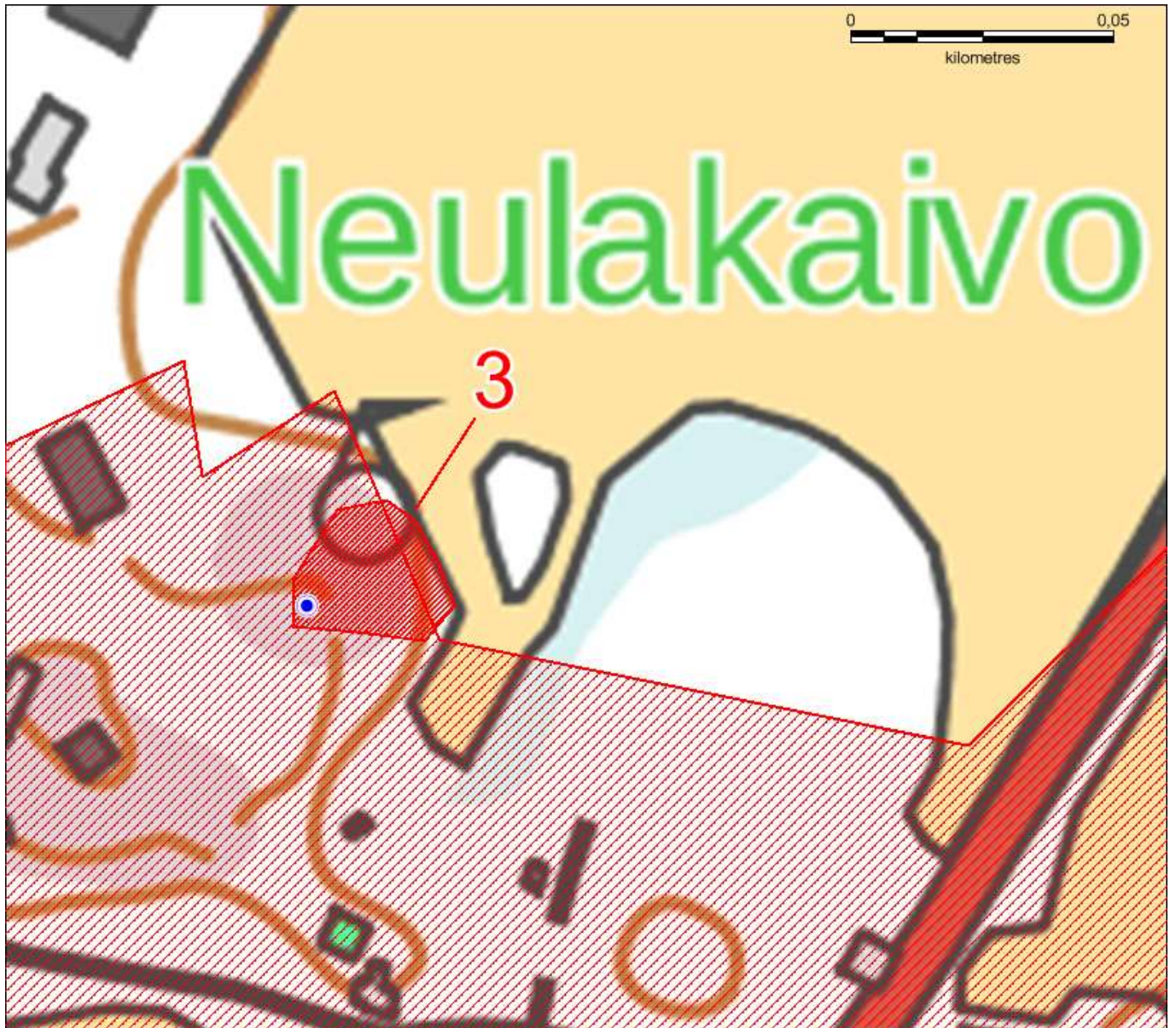


Kuva 12. Hiidenmäeltä, oksanhangasta löydetty rautainen soljenkehä KM 41221:1. (Kuva: Pirkkala, Pirkan opiston ekskursion 2016: 8)

**Havaintomahdollisuudet:** Hyvät.

**Luokitusehdotus:** Kiinteä muinaisjäänös. Rautakautiseksi kultti- ja tarinapaikaksi luokitellun kohteen suojelustatusta ei ole syytä muuttaa.

**Kuvat:** Pirkkala, Pirkan opiston ekskursion 2016: 6 - 8 (Kulttuuriympäristöpalvelut Heiskanen & Luoto Oy:n arkistossa)



Kuva 13. Kohde 3. Hiidenmäki merkitty kartalle punaisella tiheäviivaisella rasterilla. Muinaisjään-  
nösaluearajaus käsittää Museoviraston muinaisjäänösrekisterin kohteen pistetiedon ja Siiri-tietokannan  
aluerajauksen. Tursiannotkon muinaisjäänösalue merkitty kartalle harvaviivaisemmalla punaisella ras-  
terilla. Pohjakartta © Maanmittauslaitos 03/2017, lisäykset Kirsi Luoto 2017.

Liite 1. Digitaalikuvaluettelo				
Kuvat on arkistoitu Heiskanen & Luoto Oy:n sähköiseen arkistoon.				
KL = Kirsi Luoto, TR = Tanja Ranta				
kuvanro	aihe	kuvattu suunnasta	pvm	kuvaaja
1	Pintapöimintää Sankilan länsipuolisella pellolla.	lounas	8.10.2016	KL
2	Haikanniemen rökkiö.	itä	8.10.2016	TR
3	Kukurasaaren kallion lakialuetta.	pohjoinen	8.10.2016	KL
4	Kuikurasaaren löytökohta A:sta löydetyt palaneet luut KM 41220:1.		24.3.2017	KL
5	Kuikurasaaren löytökohta B:sta löydetty palaneen luun pala KM 41220:2.		24.3.2017	KL
6	Hiidenmäen uhrilähde.	länsi	8.10.2016	KL
7	Hiidenmäen uhrilähde taustanaan tutkittu tuulenkaato.	pohjoinen	8.10.2016	KL
8	Hiidenmäeltä irtolöytönä löydetty soljen kehä KM 41221:1.		24.3.2017	KL