

# Tampereen Tesoman Ristimäen asemakaava- alueen (kaava 8351) ja koulun tontin eteläosan arkeologinen inventointi 2011



FM Mikko Suha  
Pirkanmaan maakuntamuseo  
Kulttuuriympäristöyksikkö  
2011

## Sisältö

Hankkeen lyhyt kuvaus	3
Johdanto	4
Hankealue	4
Aikaisemmat hankkeet	4
Menetelmät	4
Tulokset	5
Yhteenveto	6
Lähteet	6

### Liitteet

Liite 1. Digitaalikuvaluettelo.

### Kartat

Kartta I. Peruskarttaote 2123 09 Tampere. MK 1: 40000.

Kartta II. Ote Virastokartta Tampere. Inventointialue ja koekuopat merkitty. 1: 3000

Kartta III. Daniel Hallin isojakokartta (1767) asemituna peruskarttapohjalle.

## Hankkeen lyhyt kuvaus

Pirkanmaan maakuntamuseo suoritti Tampereen Tesoman Ristimäen asemakaava-alueen arkeologisen inventoinnin 9.-16.5.2011. Inventoinnin suoritti Mikko Suha, vastuuhenkilönä toimi Ulla Lähdesmäki. Hankkeen budjetti oli 1475 euroa (+alv.). Hanke kesti kuusi työpäivää, joista yksi päivä, 11.5., käytettiin maastotöihin.

Tampereella 16. 5. 2011

---

Mikko Suha

## **Johdanto**

Pirkanmaan maakuntamuseon kulttuuriympäristöyksikkö suoritti 9.-16. 5. 2011 Tesoman Ristimäen asemakaava-alueen ja Tesoman koulun tontin eteläosan arkeologisen inventoinnin. Inventointi suoritettiin vireillä olevan asemakaavamuutoksen vuoksi. Myös alueen nimen taustoja haluttiin selvittää ja tarkastaa sijaitseeko alueella kiinteitä muinaisjäännöksiä.

Hanke kesti yhteensä kuusi työpäivää, joista kaksi oli varattu valmisteluihin, yksi päivä maastokäyntiin ja kolme päivää jälkitöihin.

Inventoinnin suoritti FM Mikko Suha, vastuuhenkilönä oli FM Ulla Lähdesmäki.

Inventoinnin budjetti oli 1475 euroa (+ alv.).

## **Hankealue**

Alue sijaitsee Tampereen kaupungin länsiosassa noin 7 km keskustasta länteen (Kartta I). Hankealue on kolmoimainen, rajautuen lännessä Tesoman valtatiehen, etelässä, kaakossa ja idässä Kohmankaareen ja pohjoisessa Tesoman koulun eteläseinään. Tesoman valtatie varrella pohjoisraja ulottui hieman tätä pohjoisemmaksi, puistotontin pohjoisosaan saakka. Tutkitun alueen koko on noin 4,8 hehtaaria (Kartta II)

Alueen eteläosassa sijaitsevat Tesoman kirjasto ja terveysasema parkkipaikoineen kun taas pohjoispäässä sijaitsee koulurakennus asfalttipihoineen. Muuten alue on rakentamatonta, hyvin kivikkoista kalliomaastoa. Kohmankaaren lähellä on suurempi avokallioalue, jolla on äkkijyrkkä eteläsiivu, mutta muuten maasto kumpuilee loivasti. Kallioisten alueiden lomassa on moreeni- ja kivikkoalueita, joilla risteilee polkujen verkosto.

Alueen korkeus vaihtelee noin 130-135 mmpy.

## **Aikaisemmat hankkeet**

Tampereella on suoritettu aiemmin kaksi perusinventointia, ensin Jouko Rätty vuonna 1971 (Rätty 1971-2) ja sittemmin Teija Nurminen vuonna 1994 (Nurminen & Rajala 1994). Juuri tätä aluetta ei ole aiemmin arkeologisesti tutkittu.

## **Menetelmät**

Inventointi suoritettiin tekemällä ensin kahden päivän ajan esiselvitystöitä alueesta, tutustumalla alueen historiaan käymällä läpi keskeiset historiateokset (Alhonen et al 1988, Saarenheimo 1974).

Ristimäki-nimeen haluttiin myös saada selitys. Asia selvisi Kotimaisten kielten tutkimuskeskuksen avustuksella: Eeva-Liisa Stenhammar antoi viitteen kirjalliseen lähteeseen (Louhivaara 1999). Kirjan mukaan Ristimäen kaupunginosa on saanut nimensä samannimisestä Kaarilan kartanon torpasta. Torppa sijaitsi Ristimäenkatu 1:n

kohdalla, noin 200 m etelään inventointialueen eteäosista. Ristimäki-nimen alkuperää ei voida tietää, sillä sana risti voi paikannimessä viitata paitsi uskonnolliseen symboliin, muistomerkkiin tai maamerkkiin siinä missä tienristeykseenkin (Louhivaara 1999: 253).

Lähteissä oli myös mainintoja jossain lähialueella mahdollisesti sijainneesta käräjäpaikasta (Heikel 1882: 60, Alhonen et al. 1988: 255-256), mutta käräjäpaikan sitominen juuri inventoituun paikkaan oli mahdotonta.

Toinen erityisen merkittävä lähdeaineisto olivat vanhat kartat. Kartoista merkittävin oli Daniel Hallin isojakokartta vuodelta 1767. Kartta asemoitiin peruskarttapohjalle käyttäen Photoshop- ja MapInfo-ohjelmia. Kävi ilmi että alue on tuolloin ollut metsää, ilman minkäänlaisia rakennuksia (Kartta III).

Kenttätöihin varattiin yksi päivä, keskiviikko 11.5. Työ suoritettiin kävelemällä alue läpikotaisin etsien mahdollisia kiinteitä muinaisjäänöksiä ja muita rakenteita. Lisäksi maastoa kairattiin T-piikillä, selvitellessä maan kerrostuneisuutta ja kivisyttä. Viisi 50x50 cm koekuoppaa kaivettiin alueelle (Kartta II). Alueen kivikkoisuuden takia koekuoppien kaivamismahdollisuudet olivat kuitenkin rajattuja.

Dokumentaatio suoritettiin kentällä vihkoon. Kaivetut koekuopat ja huomioidut ilmot piirrettiin käsin virastokarttapohjalle sekä merkitsemällä koordinaatit lisäksi GPS-laitteeseen.

Jälkitöissä GPS-data siirrettiin MapInfo-ohjelmaan jolla raportin kartat laadittiin.

## **Tulokset**

Inventoinnissa ei löytynyt alueelta kiinteitä muinaisjäänöksiä. Koekuopista ei tullut löytöjä.

Alueelta löytyi muutamia merkkejä tuoreemmasta maankäytöstä: Koulun asfalttipihan ja lipputangon eteläpuolella maastossa on notkelma, josta etelään päin maasto taas nousee. Ilmeisesti notkelmaa on koulun ja sen pihan rakentamisen yhteydessä täytetty soralla, joka paljastui koekuoppaa kaivettaessa. Notkelman keskeltä löytyi suuri, yläosastaan tasainen maakivi, jonka eteläpuolella pienellä kallionnyppylällä sijaitsi betonista valettu luiska (Kuva 2). Mitä luultavimmin sekä kivi että luiska liittyvät juuri koulurakennukseen, ollen ehkäpä jonkin vajan tai vastaavan resentin rakennelman perustuksia.

Metsäiseltä alueelta kirjaston luoteispuolelta, läheltä Tesoman valtatieä, löytyi kivinen alue, mahdollinen voimajohto- tai puhelinpylvään paikka. Kivikkoinen alue oli halkaisijaltaan noin viisi metriä, koostuen löysästi paikallaan olevista suurehkoista kivistä (Kuva 3).

Paikalla oli selkeästi kaivettu lähimenneisyydessä, sillä kivien välissä ei ollut maata. Viereisessä suuressa maakivessä oli vielä jäljellä teräksinen lenkki sekä teräskaapelin pätkä.

Luonnolliseksi ilmiöksi tulkittiin samalta metsäiseltä alueelta löytyneet kolme vierekkäistä

lähes samankokoista kiveä. Kiviä oli koko inventointialueella runsaasti, ja varsinkin tällä alueella oli samankaltaisia maasta kohollaan olevia kiviä runsaasti (kuva 4).

## **Yhteenveto**

Pirkanmaan maakuntamuseo suoritti 9.-16.5.2011 muinaisjäännösinventoinnin Tesoman Ristimäen alueella. Inventointi tehtiin alueen etelä- ja länsiosiin kohdistuneen kaavamuutoksen (kaava 8351) takia. Koulun tontin eteläosaa tutkittiin samassa yhteydessä rakennuspaineiden takia. Inventoinnin lähtökohtana oli selvittää miksi alue on nimeltään Ristimäki sekä tutkia löytyikö alueelta kiinteitä muinaisjäännöksiä. Muinaisjäännöksiä ei alueelta löytynyt, tuoreemman ihmistoiminnan jälkiä kylläkin.

## **Lähteet**

Kartat:

Hall, Daniel 1767: Isojakokartta. Andra delen af chartan öfwer Carla, Rahola och Willilä skattes rusthålls.. Sig. H5 6/1-14

Kirjalliset lähteet:

Alhonen Pentti, Salo Unto, Suvanto Seppo & Rasila Viljo 1988: Tampereen Historia I. Tampere.

Heikel Axel Olai 1882: Kertomus Pirkkalan kihlakunnan muinaisjäänöksistä. Helsinki.

Louhivaara, Maija 1999: Tampereen kadunnimet. Tampere.

Saarenheimo Juhani 1974: Vanhan Pirkkalan historia. Tampere.

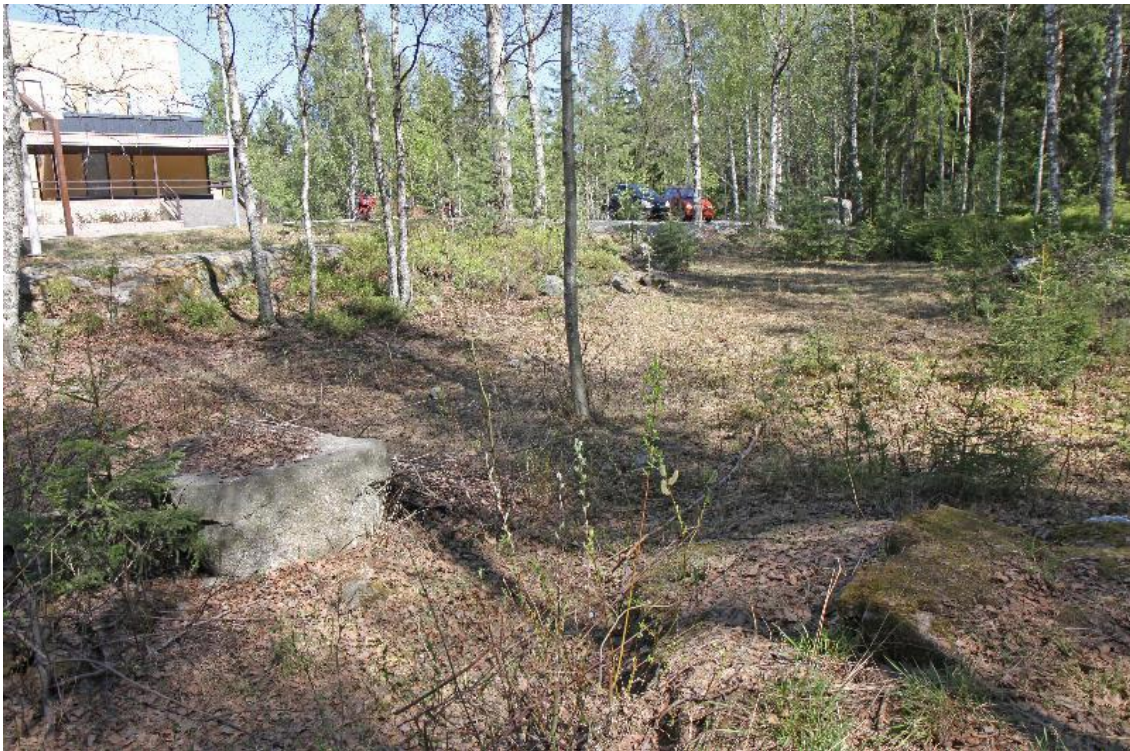
## **Digitaalikuvat**

KYY 70: 1-3





Kuva 1. Inventointialue Tesoman kirjaston parkkipaikalta nähtynä. Kuvaaja Mikko Suha 11.5.2011. (KYY 70: 1).



Kuva 2. Betonirakenne ja siihen liittyvä kivi koulun pihan eteläpuolella. Nähtynä lounaasta. Kuvaaja Mikko Suha 11.5.2011. (KYY 70: 2).





Kuva 2. Mahdollinen puhelinpylvään tai voimalinjapylvään paikka, löysä kivikko, metsikössä kirjaston luoteispuolella. T-piikki keskellä kivikkoa, lapio reunassa. Nähtynä luoteesta päin. Kuvaaja Mikko Suha 11.5.2011. (KYY 70: 3).



Kuva 4. Inventointialueen kivikkoista maastoa, suuria maakiviä kirjaston luoteispuolella. Kuvaaja Mikko Suha 11.5.2011. (KYY 70: 4).





Kuva 5. Daniel Hallin isojakokartta (Sig. H 5 6/1-14) vuodelta 1767.

Tampere  
Tesoman Ristimäen asemakaava-alueen (kaava 8351) sekä  
koulun tontin eteläosan arkeologinen inventointi

2011

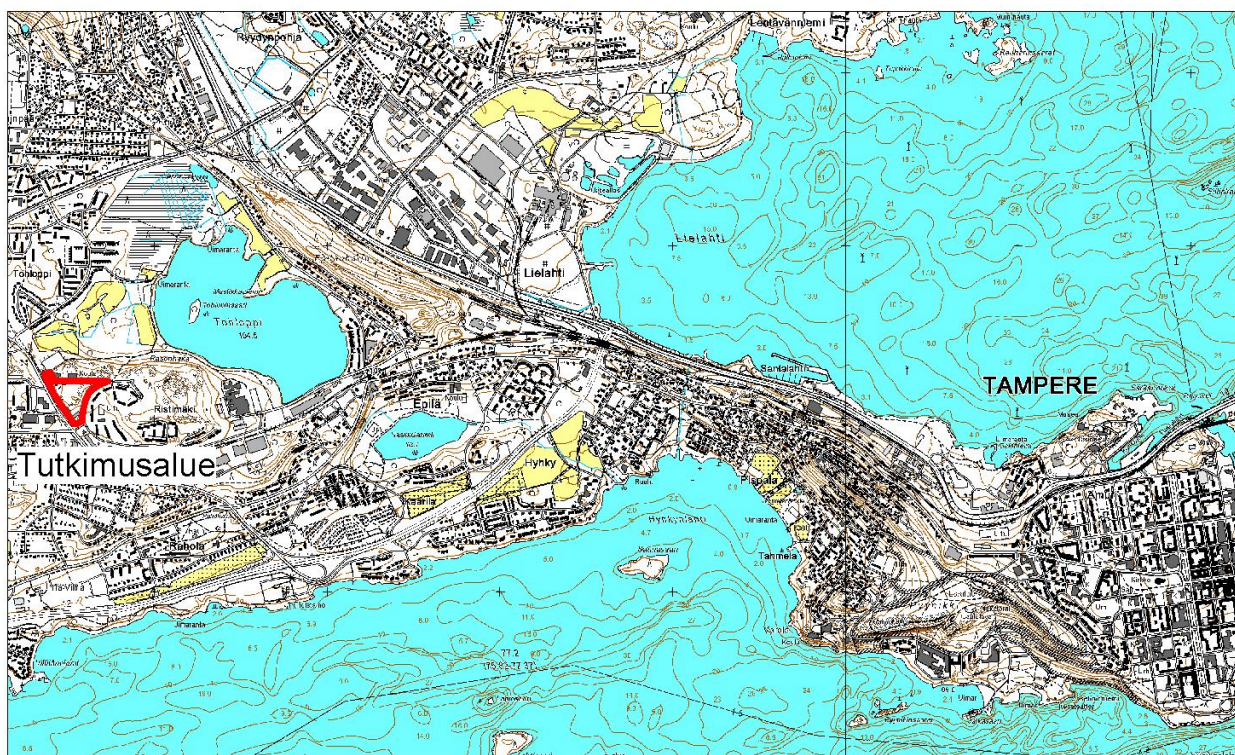
Mikko Suha

Kartta I

Perukarttaote 2123 09 Tampere

1: 40000

Tutkimusalue rajattu karttaan punaisella





Tampere  
Tesoman Ristimäen asemakaava-alueen (kaava 8351) sekä  
koulun tontin eteläosan arkeologinen inventointi

2011

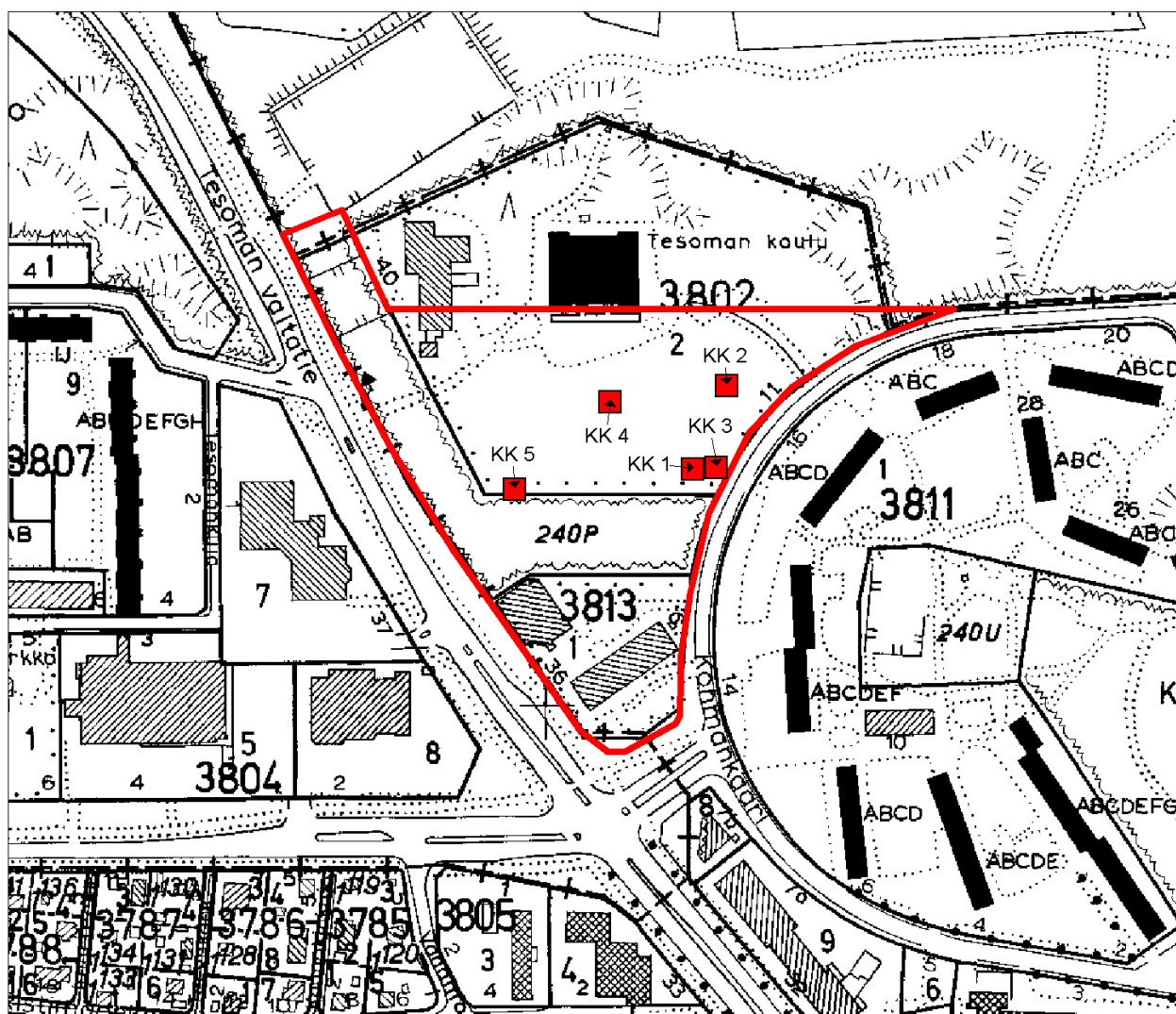
Mikko Suha

Kartta II

Virastokartta Tampere

1: 3000

Inventointialue ja koekuopat merkitty karttapohjalle punaisella





Tampere  
Tesoman Ristimäen asemakaava-alueen (kaava 8351) sekä  
koulun tontin eteläosan arkeologinen inventointi

2011

Mikko Suha

Kartta III

Daniel Hallin isojakokartta (sig. H 5 6/1-14) asemoituna  
nykyisen peruskartan päälle

1: 20000



Tesoman Ristimäen inventointi 2011  
FM Mikko Suha

Mustavalkokuvat otettu 11.5.2011  
Pirkanmaan maakuntamuseon kulttuuriympäristöyksikön arkistoon luetteloituna.

Ruutu nro:

- 1: Koekuoppa 1, tuulenskaato, nähtynä etelästä. Taustalla Tesoman Koulun eteläseinää.
- 2: Koekuoppa 2 nähtynä kaakosta. Kuoppa tehty tasaiselle alueelle, jossa kasvillisuus erilaista kuin ympäristössä.
- 3: Koekuoppa 3 Kohmankaaren puoleisella alemmalla terassilla. Taustalla kalliojyrkäne.
- 4: Koulun asfaltoidun pihan eteläpuolella olevassa painanteessa sijaitseva betonirakenne ja siihen mahdollisesti liittyvä kivi nähtynä kaakosta.
- 5: Kivikkoinen alue aivan alueen eteläisimmässä kulmassa, Tesoman terveyskeskuksen ja Tesoman valtatie välissä. Kuvattu lounaasta, taustalla terveyskeskusta.
- 6: Samaa kivikkoa nähtynä idästä.
- 7: Kirjastosta pohjoisluoteeseen, metsäisellä alueella Tesoman valtatie itäpuolella sijaitseva kivikko, ehkä pylväänpaikka, nähtynä lounaasta. T-piikki keskellä kivikkoa, lapio reunalla.
- 8: Kivet ja kalliopaljastuma nähtynä luoteesta.
- 9: Koekuoppa 4, osin jo aiemmin kaivettu alue, nähtynä koillisesta. Taustalla hämmöttää kirjaston katto.

Loput kuvat (10-25) ovat rakennuksista ja yleiskuvia alueesta, lähinnä Tesoman valtatie puolelta.

Liite I. Luettelo 11.5. otetuista mustavalkokuvista.