

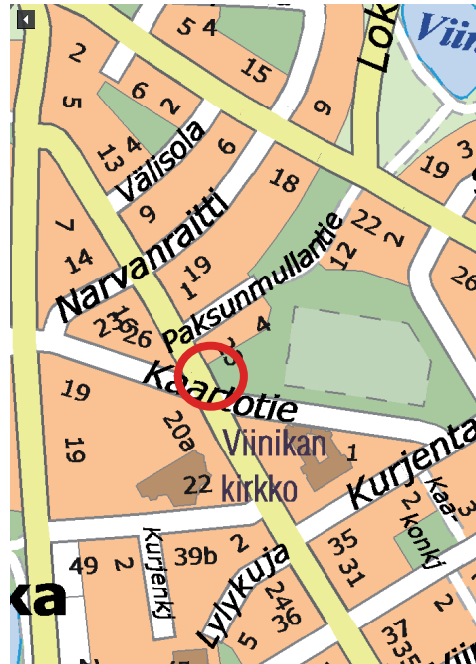


VIINIKAN LANKARULLAKIOSKI, Tampere

Rakennushistoriallinen selvitys

Arkkitehtitoimisto Seija Hirvikallio

6/2016



Kioskin sijainti Viinikassa Ahlmanintiellä.



Ilmakuva

Selvityksen tilaaja

Tampereen Tilakeskus Liikelaitos /
hankearkkitehti Kirsti Hankela

Selvityksen laatija

Arkkitehtitoimisto Seija Hirvikallio /
arkkitehti Seija Hirvikallio
6/2016

VIINIKAN LANKARULLAKIOSKI

Rakennushistoriallinen selvitys

Sisältö

Yleistiedot	4
VIINIKAN KAUPUNGINOSAN HISTORIAA	5
TAMPEREEN KIOSKIEN HISTORIAA	5
VIINIKAN LANKARULLAKIOSKI	9
Lankarullakioskin sijainti	9
Arkkitehti Bertel Strömmer	9
Lankarullakioskien tyyppiirustukset	10
Kioskin rakenteet	10
VIINIKAN LANKARULLAKIOSKIN NYKYTILANNE	16
Ympäristö	16
Julkisivut	16
Sisätilat	16
Tekniset järjestelmät	16
VIINIKAN LANKARULLAKIOSKIN RAKENNUSHISTORIAALLISET ARVOT	25
KORJAUSOHJEITA	25

Viinikan lankarullakioski Rakennushistoriallinen selvitys

Yleistiedot

Osoite Ahlmanintie, 33100 Tampere
Arkkitehti Bertel Strömmer
Rakennusvuosi 1931
Omistaja Tampereen kaupunki / kioski vuokrattu yksityishenkilölle

Tilastotiedot

Bruttoala 20m²
Tilavuus 81 m³

Kioskin toiminta

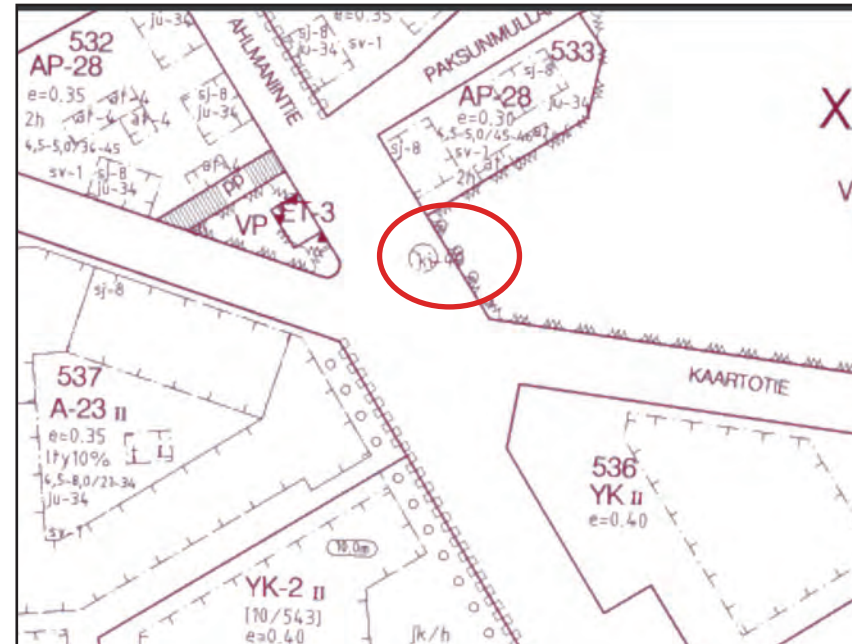
Kioski on vuokrattu yksityishenkilölle eikä se ole alkuperäisessä käytössä. Inventointihetkellä (6/16) se toimi lähinnä varastotilana.

Kioskin graffitit

kuvataiteilija Tomas Regan ja graffititaitelija Wille Klén 2014. Työ on osa Pirkanmaan triennaalia, jonka aihe oli Ole kuin kotonasi. Kioskin ulkoseinien pinnassa on viiden ihmisen sivuprofiilit ja kirjaimet VESTA (roomalaisen mytologian kotilieden jumalatar).

Kaavatilanne

Voimassa olevassa asemakaavassa kioski on merkitty tiealueelle. Kaavateksti määrittelee, että rakentamisalueelle voidaan rakentaa 40 m²:n kioskirakennus. Kioskia ei ole suojeltu.



1. Voimassa oleva asemakaava. Viinikan lankarullakioski on merkitty tiealueelle.

2. Asemapiirros 1930-luvulta.

VIINIKAN KAUPUNGINOSAN HISTORIAA

Viinikan rakentaminen alkoi, kun kaupunki osti Hatanpään kartanon maat vuonna 1913. Alueen asemakaava laadittiin jo vuonna 1914 ja ensimmäiset asukkaat muuttivat Viinikkaan vuonna 1915. Viinikka oli täyteen rakennettu 1940-luvun loppuun mennessä. Viinikka tunnetaan työväen kaupunginosana, jonne on rakennettu arkkitehti Birger Federleyn suunnittelemat Viinikan kunnalliset rivitalot vuonna 1919.

Viinikan kirkko rakennettiin Yrjö Vaskisen suunnitelman mukaan vuonna 1932. Viinikan lankarullakioski rakennettiin kirkon läheisyyteen samaan aikaan 1930-luvun alussa. Bertel Strömmer suunnitteli Viinikan kirkon tornin ja julkisivujen talorautaiset koristeet. Todennäköisesti Strömmer suunnitteli kioskin koristeellisen savupiipun yhteneväksi kirkon koristeiden kanssa.

TAMPEREEN KIOSKIEN HISTORIAA

Tampereelle perustettiin ensimmäiset kioskit 1890-luvulla, jolloin kaupungin rakentaminen muutenkin oli vilkasta ja kaupunkilaiset alkoivat viettää vapaa-aikaansa kodin seinien ulkopuolella kaupungin kaduilla ja puistoissa. Ensimmäisissä kioskeissa myytiin pääasiassa virvoitusjuomia, joiden ohelle tulivat pian makeiset, tupakka ja leivonnaiset. Ensimmäisen vesikioskin rakensi Frans Selinin perustama Selinin Vesitehdas, joka vuokrasi kaupungilta paikat ensimmäisille kioskeilleen. Yksi Selinin vesikioski sijaitsi Hämeenpuisto 29:n kohdalla 1930-luvulla.

Tampereen kaupunki oli vuokrannut vuonna 1900 seitsemän kioskipaikkaa eri yrittäjille ja vuoteen 1920 mennessä kioskeja oli jo keskusta-alueella 20 kpl, joista erityisen komea oli Hämeensillan kaakkoiskulmaan rakennettu kioski. Mustalahteen sijoitettu kioski oli suosittu Näsijärven laivaliikenteen

ansiesta. Tammelassa rakennettiin kivikioski kaupungin vuokratalojen läheisyyteen 1920-luvun alussa.

Lankarullakioskeja alettiin rakentaa 1920-luvulla ja niitä rakennettiin Hämeensillan ja Tammelan sillan pieliin, Hämeenpuistoon, Pyynikintorille, rautatieaseman aukiolle, Nekalaan ja Viinikkaan. Kioskit suunniteltiin kaupungin arkkitehtiosastolla Bertel Strömmerin johdolla. Funktionalismin ilme on selvästi tunnistettavissa kioskien ulkonäössä. Lankarullakioskit hävisivät 1940-luvulla ja ne korvattiin suoraviivaisilla moderneilla kioskeilla, joissa oli suuria lasipintoja.

Helsingissä on lankarullakioskeja Pohjois-Esplanadilla 2 kpl ja mm. Kasarmintorilla 1 kpl ja Ruskeasuolla 1 kpl. Niistä sai alunperin ostaa kahvia, teetä, virvoitusjuomia, jäätelöä ja muita virkistystarvikkeita. Helsingin lankarullakioskien tyyppipiirustukset suunnitteli kaupunginarkkitehti Gunnar Tauchert vuonna 1928. Hän suunnitteli Helsinkiin myös ns. lippakioskin tyyppipiirustuksen 1930-luvun lopulla. Lippakioskeja oli kaksi mallia: kaarevaikkunainen kioski ja soikea lippakioski. Helsingin vielä jäljellä olevat lippakioskit suunnitteli arkkitehti Hilding Ekelund ja ne rakennettiin 1940–50-luvulla.



Selinin vesikioski Hämeenpuistossa. Kuva Tampere-seuran kuva-arkisto.



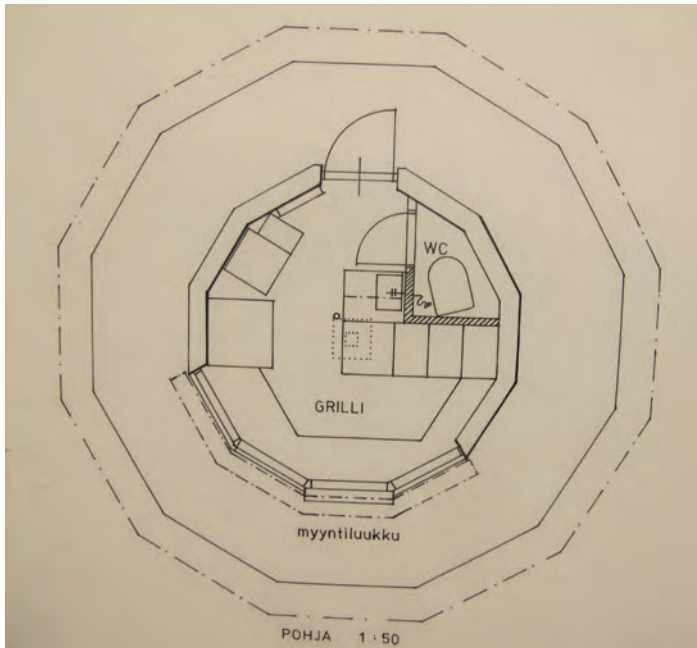
Asema-aukion lankarullakioski on edelleen toiminnassa. Kuva Vapriikin kuva-arkisto.



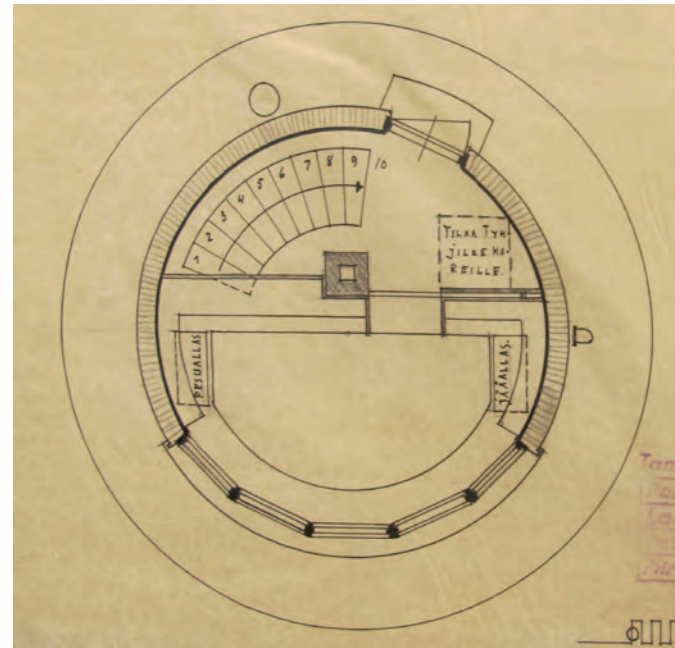
Hämeenpuiston lankarullakioski Tuulensuun talon edessä. Kuva Tampere-seuran kuva-arkisto.



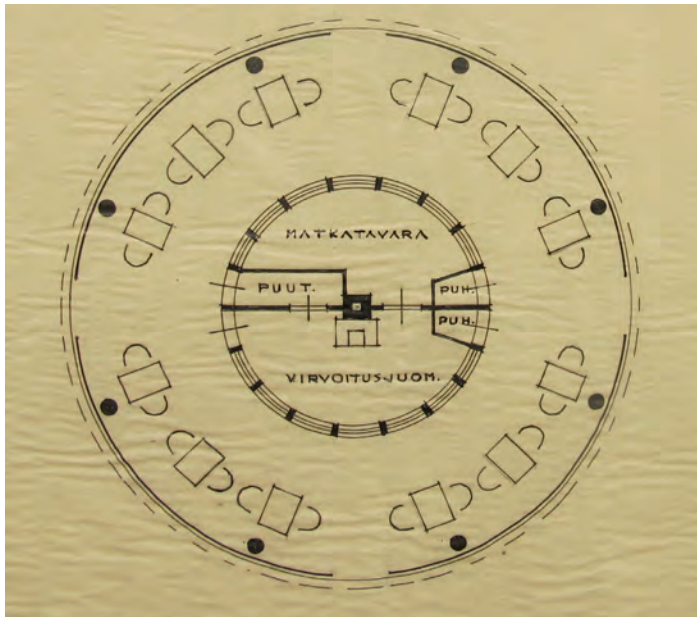
Nekalan lankarullakioski. Kuvälähde: Viinikan ja Nekalan omakotiyhdistyksen facebook-sivut.



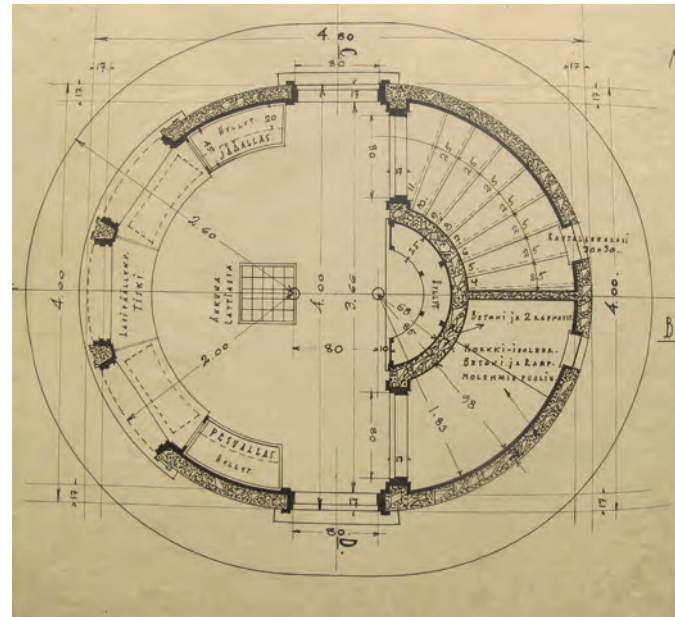
Asema-aukion kioskin pohjapiirros.



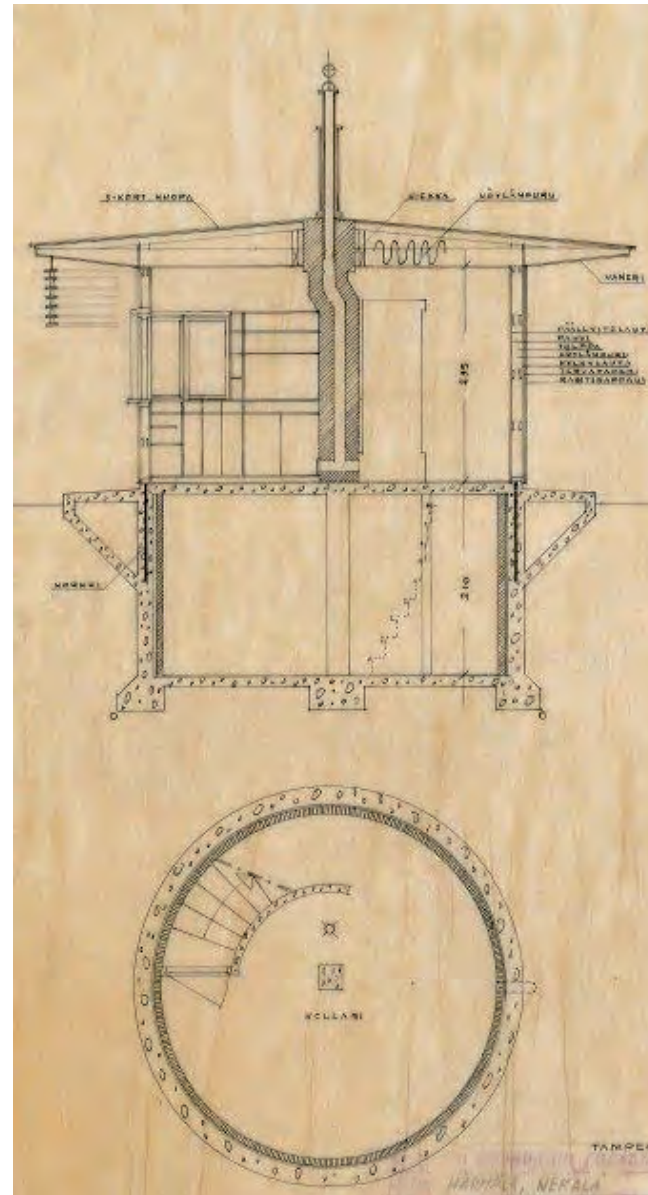
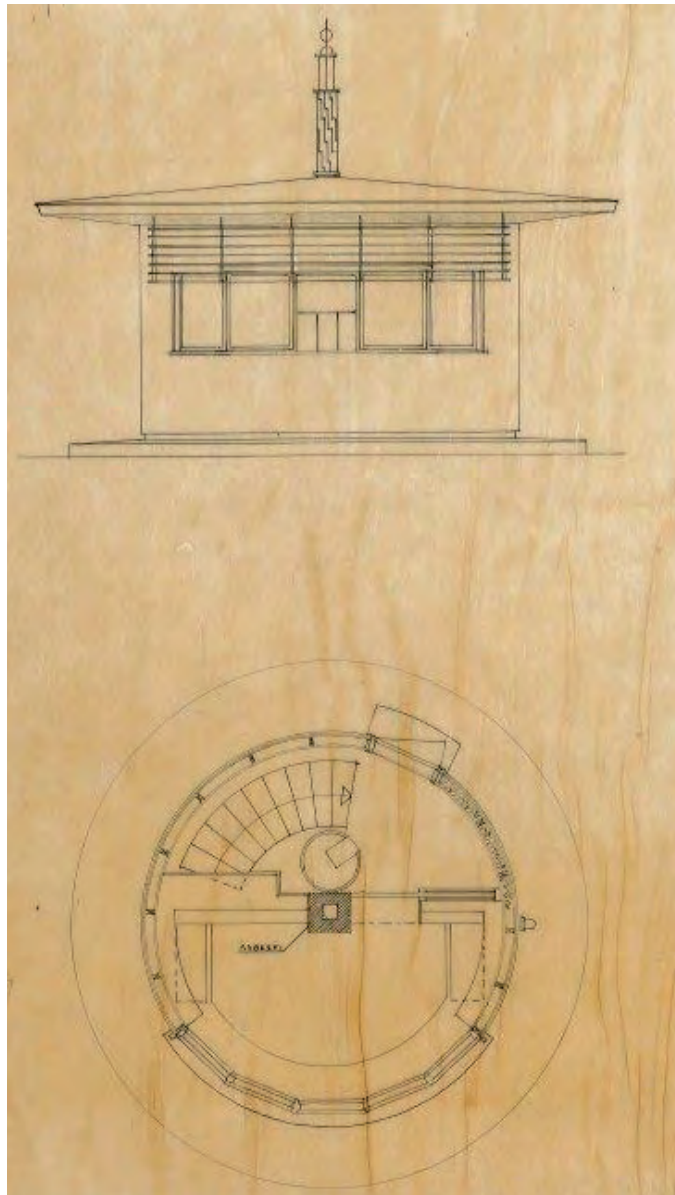
Hämeenpuiston lankarullakioskin pohjapiirros.



Korttelahden sataman lankarullakioskin pohjapiirros.



Soikean lankarullakioskin tyyppipiirustus.



Nekalan lankarullakioskin julkisivut, pääkerroksen pohjapiirros, leikkaus ja kellarin pohjapiirros. Kioski poikkeaa Viinikan kioskista ikkunoiden lukumäärän suhteen.

VIINIKAN LANKARULLAKIOSKI

Lankarullakioskin sijainti

Tampereen kaupunginarkkitehtina 1930-luvulla toiminut Bertel Strömmer halusi sijoittaa lankarullakioskin Ahlmanintielle Viinikan kirkon välittömään läheisyyteen, Kaartotien ja Ahlmanintien risteykseen. Vieressä on urheilukenttä ja ympärillä omakotitaloalue. Vastapäätä kioskia on punatiilinen muuntamorakennus, joka näkyy 1940-luvun alussa otetussa ilmakuvassa. Kioskin ympärille istutettiin sireenipensaat.



Viinikan lankarullakioski sijaitsee omakotialueen ja Viinikan kirkon välissä. Kirkon tornista otettu kuva on vuodelta 1943. Kuva Tampere-seuran kuva-arkisto / K.O. Lumme.

Arkkitehti Bertel Strömmer

s. 11.7. 1890 Ikaalisissa, k. 1962

Bertel valmistui arkkitehdiksi Polyteknillisestä opistosta v. 1913 Hän työskenteli aluksi Eliel Saarisen toimistossa Helsingissä, mutta muutti Tampereelle 1915 ja toimi aluksi Lambert Pettersonin toimistossa. Strömmer perusti oma toimiston 1916 ja hän toimi Tampereen kaupunginarkkitehtina 1918-1954 ja työskenteli ahkerasti viran ohessa myös omissa arkkitehtitoimistossaan. Hän vastasi Tampereen asema-kaavoista vuoteen 1929.

Bertel Strömmer teki opintomatkat Englantiin, Saksaan, Italiaan ja muihin Skandinavian maihin. Hän toi funktionalismin Tampereelle 1930-luvulla lähinnä muotokielen puolesta muttei sisällöllisesti. Hän vaikutti voimakkaasti Tampereen kaupunkikuvaan sekä arkkitehtina että virkamiehenä

Tärkeimpiä kohteita:

- Napparin talo 1919
- Rantaperkiön koulu yhdessä Eetu Murroksen kanssa 1925
- Tuulensuu 1928
- Tammer 1928
- Tampereen työväentalon korotus 1929
- Solena 1931
- Tampereen Puhelinosuuskunnan talo 1932
- Tammerkosken alavoimala 1937
- Tempon talo 1938
- Tampereen linja-autoasema 1938
- Kaupin keuhkotautiparantola (yhdessä Mikael Nordenswanin kanssa)
- Tampereen ammattikoulu 1939 (yhdessä Mikael Nordenswanin kanssa)
- Huberin talo 1947

Lankarullakioskien tyyppiirustukset

Hämeenpuiston, Härmälän ja Nekalan kioskit poikkesivat Viinikan lankarullakioskista. Niissä oli kaikkiaan viisi ikkunaa, joista keskimäinen ikkuna oli alaosastaan avattavapalveluluukku. Leveän vesikaton räystään reunaan oli kiinnitetty puuritulä aurinkosuojaksi.

Hämeenpuiston kioskin etuosaan on tehty kiinteä aurinkosuoja

Asema-aukion lankarullakioski tehtiin kulmikkaaksi ja sen katon räystääs suunniteltiin leveäksi. Se toimi ikkunoiden aurinkosuojana. Ikkunoita kioskissa on 4 kpl. Asema-aukion kioski on edelleen toiminnassa.

Viinikan kivirakenteisessa lankarullakioskissa oli kolme ikkunaa, joista keskimäinen ikkuna oli palveluluukku. Muuten pohjapiirustukset olivat yhtenevät muiden kioskien kanssa. Kioskit olivat kaksikerroksisia. Pohjakerroksessa oli kellari. Pääkerroksessa oli myyntihyllyjen lisäksi tilaa tyhjille limsakoreille, pesuallas, jääallas, uuni ja porras kellariin. Bertel Strömmer suunnitteli kioskiin tarkat sisustuspiirustukset sekä koristeellisen kuparisen savupiipun.

Kioskin rakenteet

Perustukset tehtiin säästöbetonista, jonka seossuhde oli 1:8, yläpuolisessa levityksessä suhde oli 1:6. Perustuksissa käytettiin kiilakiviä niin paljon kuin betoni satoi. Korkkieristetyssä yläosassa käytettiin pieniä kiviä. Seinät muurattiin 40x25x20 cm:n suuruisista solubetonilaatoista 20 cm paksuksi. Muuraustyöt tehtiin kalkkilaastilla. Kellarin verhomuuraus tehtiin 25x50x15 cm kokoisilla laatoilla. Perustus ja perusmuuri siveltiin asfalttitervalla. Kellarin lattia valettiin betonista.

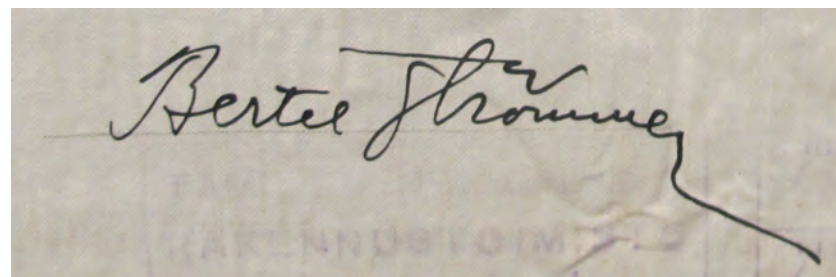
Myymäälän permanto tehtiin rautabetonista ja se tuettiin keskipilarista ilma palkkeja, portaan seinämä valettiin betonista ja jäykistettiin raudoilla. Permannon pinta päällystettiin yksivärisellä lapediinilla, öljyttiin kahdesti pel-lavaöljyllä ja kiillotettiin.

Sisäkatto valettiin rautabetonista, laatan yläpinta siveltiin asfalttitervalla, päälle asennettiin koksikuonatäyte, jonka varaan valettiin rautabetonikatto ja räystä. Vesikatto tehtiin bitumihuovasta.

Solubetoniseinän sisäpintaan kiinnitettiin 25 m/m paksuiset korkkilevyt.

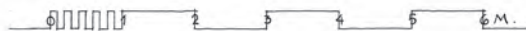
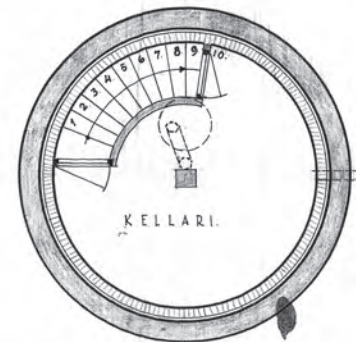
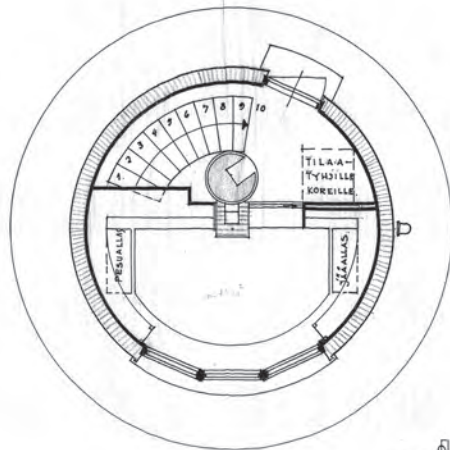
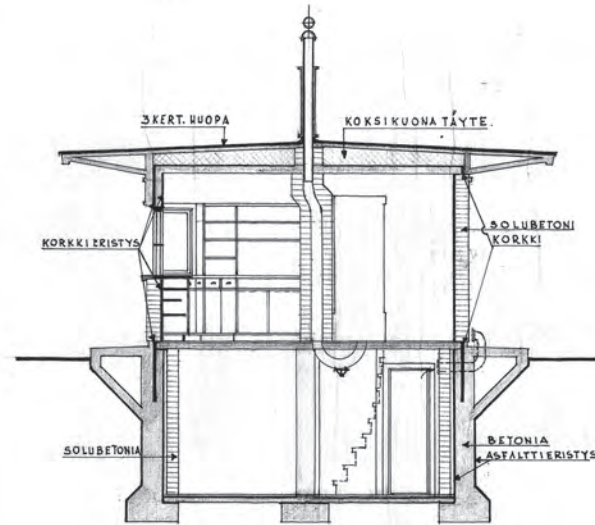
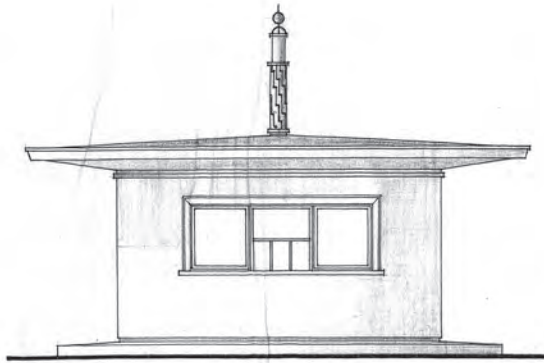
Kellarin portaat valettiin betonista ja askelmat teräshierrettiin.

Kioskin julkisivut rapattiin kalkkilaastilla ja maalattiin kalkkimaalilla. Myymälän seinät ja mäntypuiset kalustot ja ovet maalattiin öljymaalilla. Tam-miosat laseerattiin ja lakattiin.



VIINVOTUSJUOMAKIOSKI.

1:50.



TAMPEREELLA HUHTIK. 1931.

TAMPEREEN KAUPUNGIN RAKENNUSMESTO

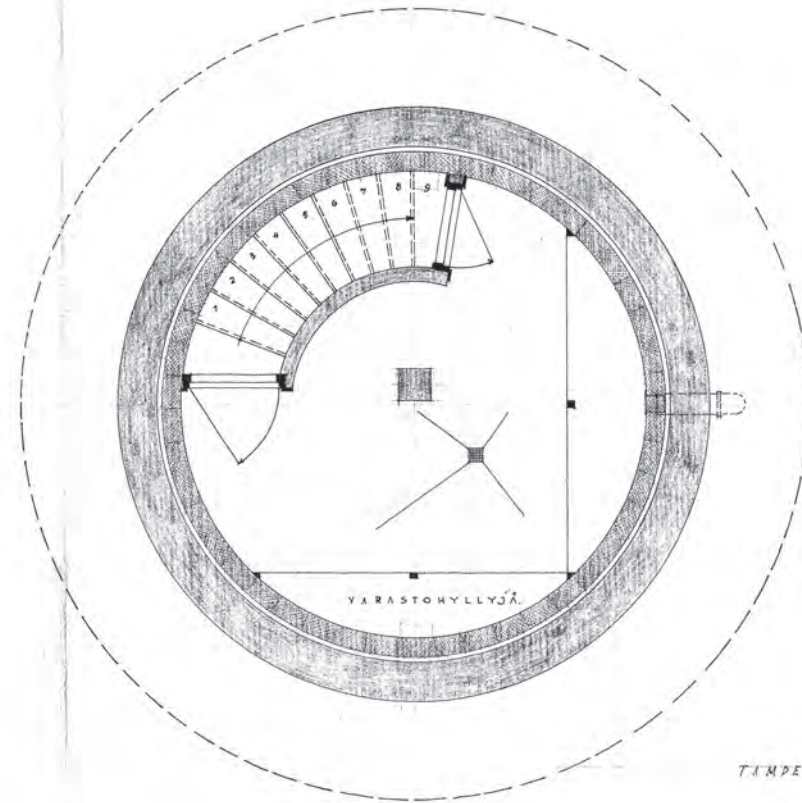
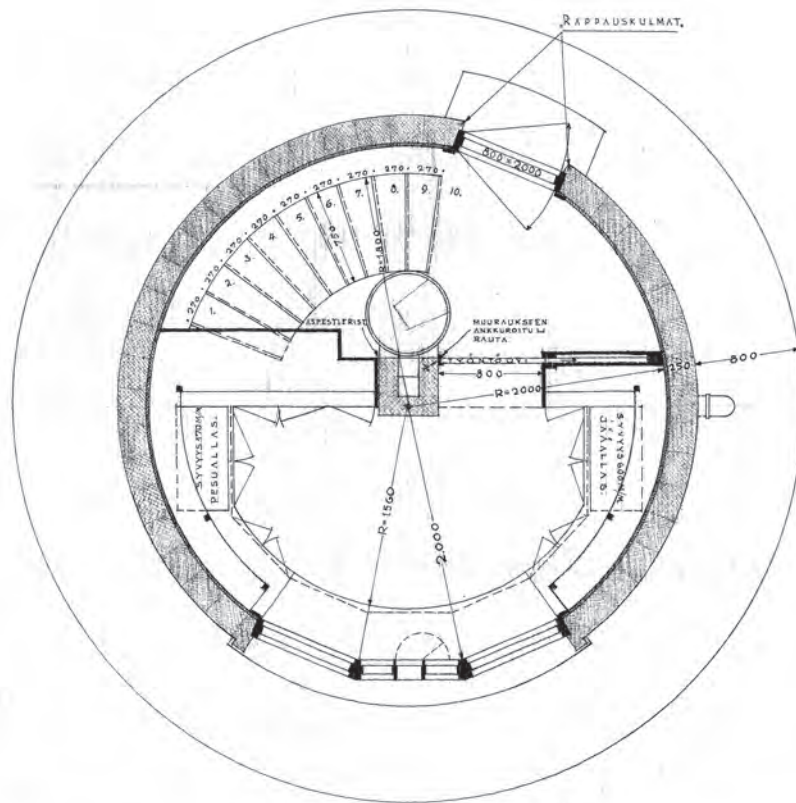
ARKKITEHTIOSASTO

Bertel Strömmer

5357x/190/8/17

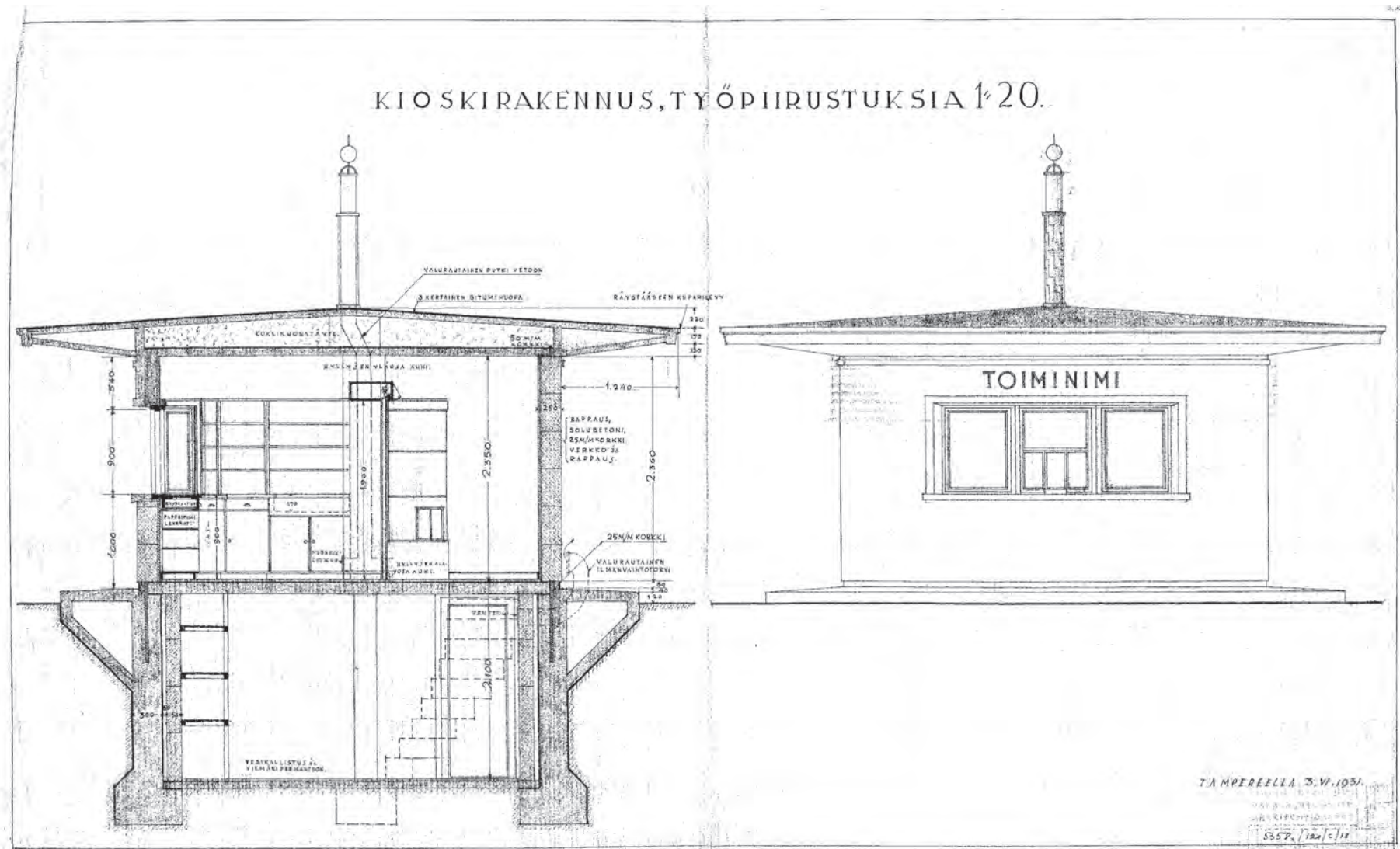
Bertel Strömmerin alkuperäiset Viinikan kioskin julkisivut, pohjapiirrokset ja leikkaus vuodelta 1931.

KIOSKIRAKENNUS, TYÖPIIRUSTUKSIA 1:20.



TAMPEREELLA 2. VI. 1934
 5361 x 1120 / c / 21

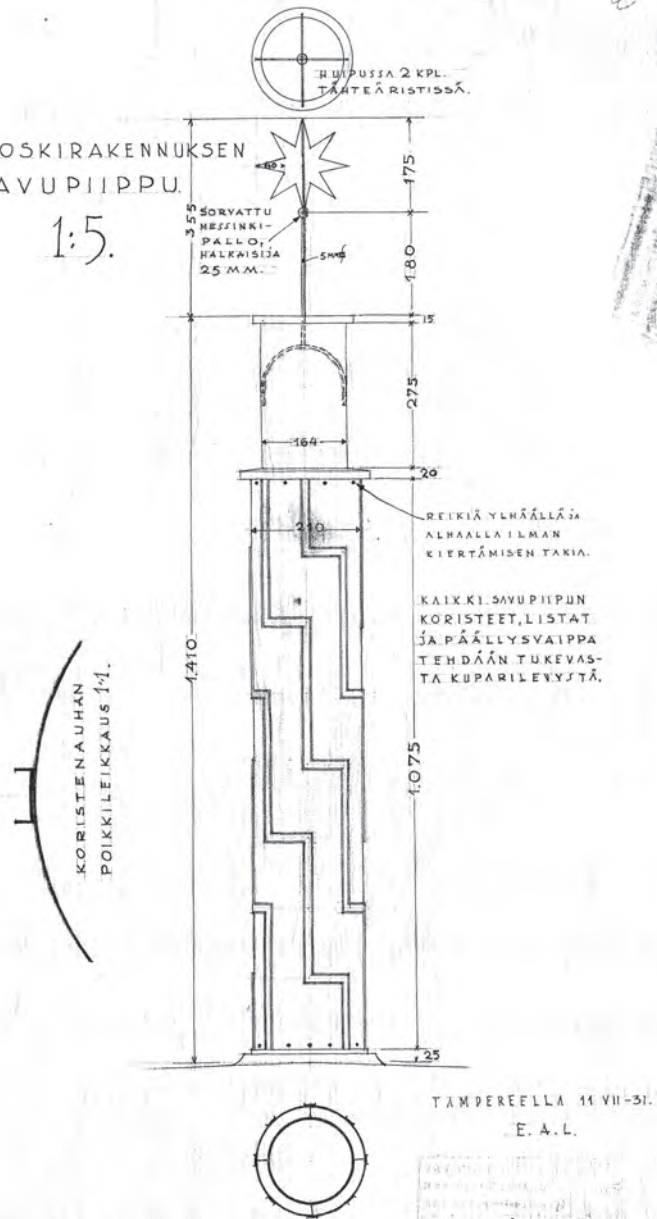
Pääkerroksessa sijaitti Porin Matti, kaapistot ja hyllyt. Keskimmäinen ikkuna on avettava palveluikkuna. Kellarissa oli kioskin varastotilat.



Strömmer on piirtänyt leikkaukseen kioskin rakenteet ja kalusteet. Kioskia kiittää maan pinnassa betoninen onkalorakenne, joka toimii kioskin jalustarakenteena. Strömmer piirsi kioskin koristeellisesta savupiipusta erillisen detaljipiirustuksen.

KIOSKIRAKENNUKSEN
SAVUPIIPPU.

1:5.

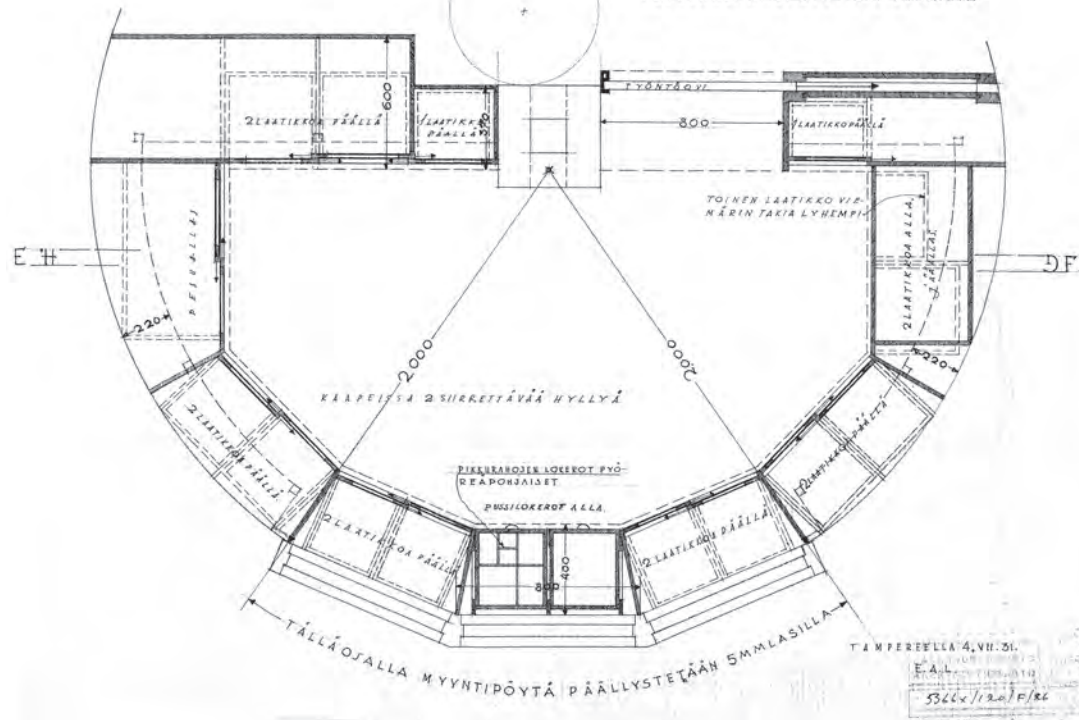


Koristeellinen kuparista taottu savupiippu. Piipun huipussa oli ristissä kaksi tähteä ja pystytangossa sorvattu messinkipallo.

KIOSKIN SISUSTUS

1:10.

TÄRKEMMÄT MITAT OTETTAVA PAIKALTA

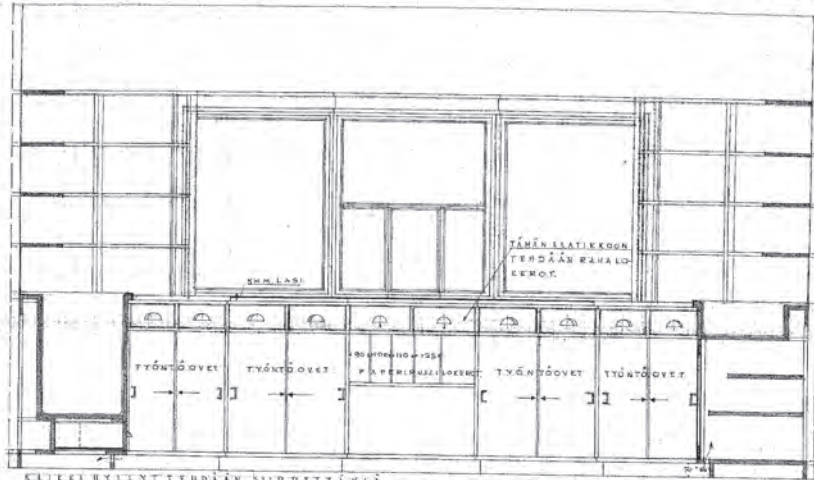


Kioskin sisustus- ja kiintokalustepohjapiirustus. Vasemmalla on pesuallas. Alakaapistot on varustettu työntöovilla. Palveluluukun kohdalla oli vetolaatikossa rahoja varten pyöreäpohjaiset lokerikot. Takatilan erotti etutilasta seinärakenteen sisään työntyvä liukuovi.

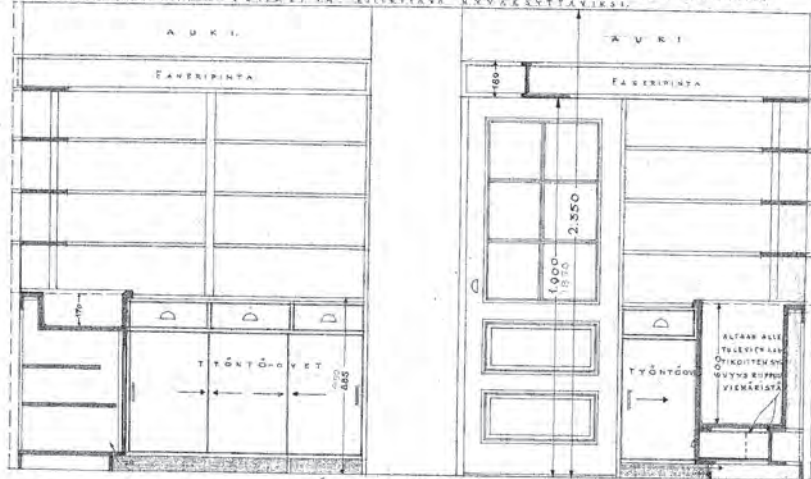
KIOSKIN SISUSTUS 110.

TÄRKEIMMÄT MITAT OYETTÄVÄ PAIKALTA.

LEIKKAUS G-H.



SIJAINEN OYTTÄVÄN SUUREN KIOSKIN
KIOSKIN YLIVÄLISÄÄN OYET PÄÄLLYSTÄÄN MOLEMMIPUOLIN S.M. FANERILLA
KOSKETTAMIN KOSKETTAMIN OYET OYTTÄVÄN YLIVÄLISÄÄN YLIVÄLISÄÄN YLIVÄLISÄÄN
OYET OYTTÄVÄN YLIVÄLISÄÄN YLIVÄLISÄÄN YLIVÄLISÄÄN YLIVÄLISÄÄN



VÄLILINEN
YLIVÄLISÄÄN OYTTÄVÄN SUUREN KIOSKIN
KIOSKIN YLIVÄLISÄÄN OYET PÄÄLLYSTÄÄN MOLEMMIPUOLIN S.M. FANERILLA
KOSKETTAMIN KOSKETTAMIN OYET OYTTÄVÄN YLIVÄLISÄÄN YLIVÄLISÄÄN YLIVÄLISÄÄN
OYET OYTTÄVÄN YLIVÄLISÄÄN YLIVÄLISÄÄN YLIVÄLISÄÄN YLIVÄLISÄÄN

53674/126/1/13

LEIKKAUS E-F.
TAMPEREELLÄ 2-VII-31.
F.A.L.

Pääkerroksen seinien kalusteprojektiot.

Ikkunat ja ulko-ovi tehtiin tammesta

VIINIKAN LANKARULLAKIOSKIN NYKYTILANNE

Ympäristö

Kioskin ympäristön rakennuskanta on säilynyt alkuperäisenä; ympärillä on Viinikan omakotialue ja punaiset puurakenteiset rivitalot sekä tiilirakenteinen muuntamo vastapäätä kioskia. Kioskin ympärille istutetut pensaat ovat rehevöityneet ja peittävät kioskin näkyvyyden itään, urheilukentän suuntaan.

Julkisivut

Julkisivujen rappaukset ovat halkeilleet ja ne ovat heikosti kiinni alustassaan. Julkisivut kaipaavat korjausta. Leveän räystäään betonirakenteisen räystäään alapuolen rappaukset irtoilevat ja räystäään reunaan kiinnitetty aurinkosuojusrimoitus on lahonnut. Räystäään levyinen sokkelin betoninen jalusta on halkeillut ja on vaarallinen sisäänkäyntioven oikealla puolella. Alkuperäinen Bertel Strömmerin suunnittelema savupiippu on purettu ja vaihdettu sinkittyyn peltiputkeen.

Myyntiluukku ja ikkunat on peitetty vesivanereilla. Vanhan ulko-oven pintaan on asennettu vesivaneri.

Julkisivuihin maalattu graffitti on myös vaurioitunut ja todennäköisesti sitä ei voida enää konservoida, sillä alla olevat rappauspinnat ovat vaurioituneet ja uusimisen tarpeessa.

Sisätilat

Pääkerroksessa on tallella alkuperäiset Strömmerin suunnittelemat kiintokalusteet, jotka vaativat huoltomaalausta ja kunnostamista. Eteisessä on alkuperäinen Porin Matti. Lattia on tasainen betonilattia. Seinät ja katto ovat tasoitettut ja maalatut. Kaikki maalipinnat kaipaavat huoltomaalausta.

Kellarikerrokseen johtaa betonipintainen alkuperäinen porras. Kellarikerroksen lattian pintaan on asennettu lastulevyt. Koska kellarissa on toiminut ”studio”, on seiniin ja betonirakenteiseen kattoon asennettu ylimääräisiä akustiikkalevyjä. Kellarissa on puurakenteiset alkuperäiset avohyllyt.

Tekniset järjestelmät

Kioskin sisäilma on kostea eikä tuuletus toimi. Kaikki tekniset järjestelmät ovat vanhoja ja ne kaipaavat uusimista. Sähköpistorasioita on lisätty pinta-asennuksena, osa pistorasioista on alkuperäisiä.



1

2



3

4



1. Kioski sijaitsee Viinikan kirkon vieressä. Strömmer on suunnitellut sekä kirkon että kioskin metallikoristeet.
2. Risteyksen toisella puolella sijaitsevat Birger Federleyn suunnittelemat kunnalliset vuokratalot ja punatiilinen muuntamo.
3. -4. Kioskia ympäröi Viinikan omakotialue.



1



2



3

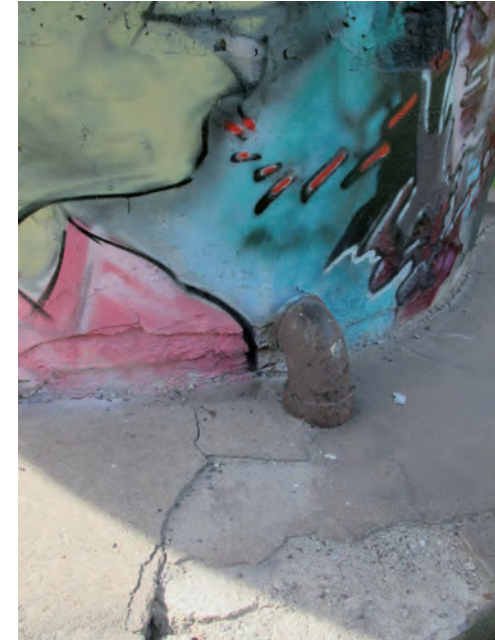
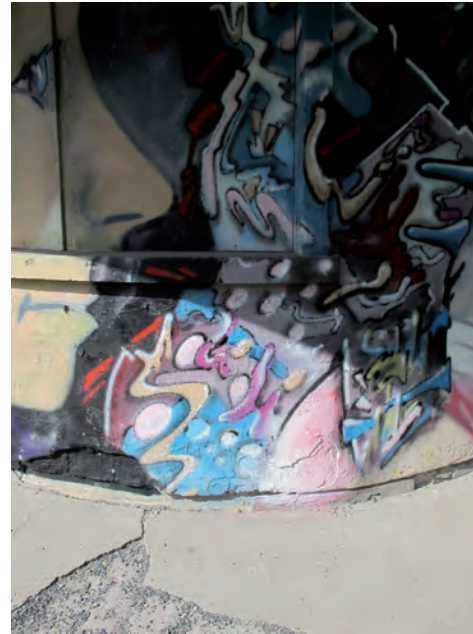


4

1. -4. Kioskin julkisivut. Julkisivuihin on maalattu graffitit Pirkanmaan triennaalin yhteydessä vuonna 2014 (Tomas Regan ja Ville Klén).



Kioskin nykyinen savupiippu. Jalustassa näkyy pieni osa Strömmerin alkuperäistä savupiipun jalustaa.



Graffittien pintamaali hilseilee ja on osittain irronnut alustastaan. Vaurioita maalauksiin on myös aiheuttanut alustastaan irtoavat julkisivurappaukset.



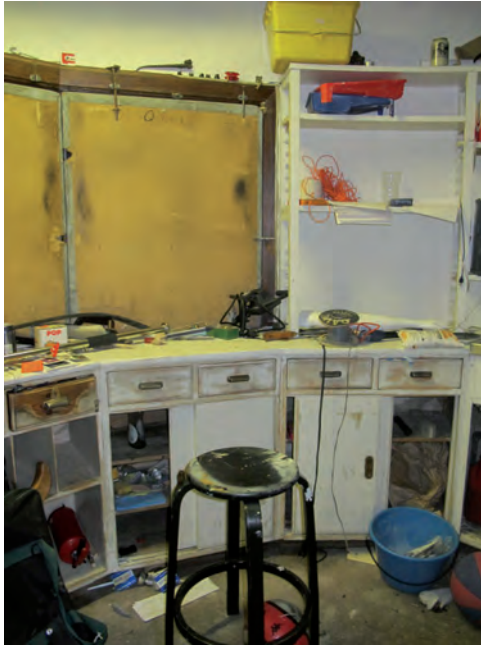
Julkisivujen, räystään ja jalustan vaurioita.



Räystäään puuritiä on lahonnut. Jalustan betonirakenne on haljennut.



1



2



3



4



5

1. Kioskin eteisessä on Porin Matti, jolla kioskia on lämmitetty.
2.-5. Pääkerroksen alkuperäisiä kaapistoja. Kioski on tällä hetkellä käyttämätön ja toimii lähinnä varastotilana.



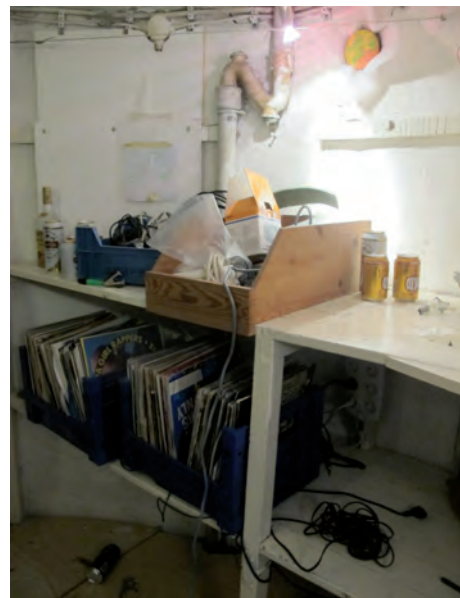
1



2



3



4



5

1. Yläkerran alakaapistojen päällä on alkuperäiset avohyllyt.
2. Alkuperäinen rst-allas.
3. Kellarin kalusteet ovat avohyllyjä. Kellarin lattiaan on asennettu lastulevyt.
4. Seinällä tason päällä on viemäriputki. Ulkoseinän tuuletusaukko on peitetty. Kellarin huoneilma on kostea, mikä saattaa johtua ulkoseinän ja lattina läpi johtuvasta kosteudesta,
5. Betonista valettu kellariporras.



1



2



3



4

1. Kioskin alkuperäinen tuplaulko-ovi. Ulompaa ovea on tuettu vanerilla ja sen ulkopuoli on kokonaan verhoiltu vanerilla.
- 2.-4. Kioskin tekniset järjestelmät ovat pääosin alkuperäisiä. Sähköasennukset, ilmastointi ja viemärointi kaipaavat uudistamista.

VIINIKAN LANKARULLAKIOSKIN RAKENNUSHISTORIALLISET ARVOT

Viinikan lankarullakioskin arkkitehtuuri perustuu arkkitehti Bertel Strömmerin tyyppiirustukseen, joka on laadittu 1930-luvun alussa. Suomen arkkitehtuurin tyyliuunta oli orastava funktionalismi, vaikkakin vielä oli henkisesti sidoksissa 1920-luvun pohjoismaisen klassismin tyyliin, joka haki tyylipiirteensä antiikin koristeaiheistosta. Sileät rappauspinnat ja selkeä, karsittu ornamenttiikka sekä ylikorostetut sisäänkäynnit olivat ohittaneet jugendin ja kansallisromantiikan luontoaiheet ja eläinaiheet.

Kioskin pohjan muoto on pyöreä ja ulkoiselta arkkitehtuuriltaan se muistuttaa lankarullaa. Rakennuksessa on korostettu räystääs ja vastaavasti korostettu jalusta. Katto on tasakatto, mutta savupiippu on suunniteltu koristeelliseksi klassismin henkeen. Ovet ovat peiliovia ja kiintokalusteet peittomaalattua massiivimäntyä. Julkisivut ovat sileiksi rapattuja.

Kioskin rakennushistorialliset arvot ovat sen arkkitehtuurin tyyliissä. Tyyppiirustuksen mukaisia lankarullakioskeja on enää vain Viinikassa ja Nerkalassa. Rautatieaseman lähellä oleva lankarulla on kulmikas ja poikkeava edellisistä ulkonäöltään. Lisäksi Bertel Strömmerin elämäntyö on merkittävä Tampereen kaupunkikuvassa, mikä on myös paivana rakennussuojelun perustelu.

Kioskin alkuperäisyysaste on korkea eivätkä julkisivujen grafiitit vähennä sitä. Itse asiassa ne tuovat uuden kaupunkikuvallisen lisäarvon ja uuden ajallisen kerrostuman. Todennäköisesti grafiitteja ei voida kuitenkaan säilyttää julkisivukorjauksen yhteydessä.

Kioskin merkitys ajallisena tyyppirakennuksena on merkittävä. Lankarullakioskien rakentaminen keskittyi 1930-lukuun ja niitä alettiin jo purkaa 1940-luvulla, jolloin haluttiin rakentaa enemmän rakenteellisesti avoimia kioskirakennuksia, joissa käytettiin isoja lasipintoja.

Lankarullakioskeja rakennettiin myös muualle Suomeen ja ilmiönä niiden rakentaminen ajoittui 1920-luvun lopulla ja 1930-luvulle. Suomen ensimmäiset asuinrakennuksen tyyppitalopiirustukset laadittiin 1900-luvun alussa. Valtio oli laatinut sotilasvirkatalojen tyyppiirustuksia jo 1600-luvulla, mutta varsinaisesti niiden laatiminen käynnistyi 1800-luvun lopulla, jolloin ensimmäiset huvilan tyyppitalopiirustukset tehtiin.

Viinikan lankarullakioskin suojelu asemakaavalla on perusteltua kaupunkikuvallisten, rakennustaiteellisten ja kulttuurihistoriallisten arvojen perusteella.

KORJAUSOHJEITA

Kioski vaatii perusteellisen peruskorjauksen. Rakennuksen ilmavaihto tulisi suunnitella ja kaikki tekniset järjestelmät (lvis) tulee uusiksi kokonaan. Kioskin lämmitysjärjestelmä tulee uusiksi.

Julkisivujen rappaukset tulee uusiksi alkuperäisenä kalkkirappauksena ja rakennus tulee maalata kalkkimaalilla. Julkisivurappausten uusimisen yhteydessä tulee tarkistaa julkisivujen alkuperäinen värisävy/sävyt. Vesikaton kate tulee uusiksi ja korjata ulkopuolen rakenteelliset vauriot. Bertel Strömmerin alkuperäinen savupiippu tulee palauttaa. Savupiipun piirustus on tallennettu Tilakeskuksen arkistoon.

Kellarin säästöbetonista tehdyt ulkoseinät sokkeleineen tulee avata, vesieristää ja salaojittaa ulkopuolelta huolellisesti erillisen rakennesuunnitelman mukaan. Betonirakenteinen alapohja joudutaan todennäköisesti uusimaan ja suunnittelemaan määräysten mukaiset alapohjarakenteet.

Sisäseinien rappauksen kunto tulee tarkistaa, tehdä värikartoitus ja korjata sisäseinien vaurioituneet rappauspinnat. Kioskin alkuperäiset kiintokalusteet tulee kunnostaa ja maalata alkuperäisten värisävyjen mukaisiksi. Ikkunat tulee kunnostaa/uusia ikkunat alkuperäisen mallin mukaisesti. Vanha lasiaukollinen puu-ulko-ovi joudutaan uusimaan. Ulko-oven sisempi vanha peiliovi on kunnostettavissa.

Tampereella 14.6.2016
Seija Hirvikallio
arkkitehti SAFA

Viinikan kioskin ja Viinikan kirkon yksittäisissä koristeaiheissa oli yhteneviä piirteitä. Kioskin savupiipun aiheisto on samanhenkistä kuin Strömmerin suunnitellut kirkon koristeet. Bertel Strömmer laati arkkitehti Yrjö Vaskisen suunnitteleman kirkon julkisivujen koristeet vuonna 1932. Kioskin savupiipun koristeellinen yläosa on purettu, koristeellinen jalusta on alkuperäinen.



Lähdeluettelo

Painettu kirjallisuus

Tampereen rakennuskulttuuri, maisemat ja luonnonsuojelu. Tampereen kaupungin kaavoitusvirasto By/3/1985. Tampere 1986.

Artikkelit

Rullakioski sai kasvat. Lehdessä Viinikkala. Viinikan-Nekalan omakotiyhdistys ry:n tiedotuslehti nro 2/2015.

www.sivut

Bertel Strömmer

<http://www.mfa.fi/arkkitehtiesittely?apid=16122758>

Viinikan lankarullakioskin graffitit

<http://pirkanmaantriennaali.weebly.com/wille-kleacuten--tomas-regan.html>

Helsingin lankarulla- ja lippakioskit

<http://nyt.fi/a1305849419900>

Piirustukset

Tampereen Tilakeskus Liikelaitos – arkisto

Mustavalkoiset valokuvat

Tampere-seuran kuva-arkisto

Vapriikin kuva-arkisto

Nykytilannevalokuvat

Seija Hirvikallio

Haastattelut

Antti Pussinen

Joonas Toivonen

