

ALUSTAVA

Irjalan päiväkodin päärakennus



Rakennushistoriallinen selvitys

06.08.2015

Dokumentoinnin sisältö

1. Julkaisutiedot

Tilaaja
Tekijä

2. Perustietolomake

Dokumentoitavan kohteen perustiedot

3. Johdanto

Selvityksen tarkoitus
Kohde ja selvityksen rakenne
Dokumentointiprosessi

4. Rakennuksen ympäristö

Irjalan alueen rakentuminen
Kaavatilanne
Rakennuksen ympäristö nykypäivänä

5. Rakennuksen historia ja muutosvaiheet

Lastenseimet ja päiväkodit Suomessa ja Tampereella
Arkkitehti Seppo Rihloma
Sommiteluperiaatteet, pohjaratkaisut, julkisivut
Rakennerratkaisut ja materiaalit
Rakennuksen muutostyöt

6. Rakennuksen nykytila

Rakennuksesta tehdyt muut raportit ja selvitykset
Rakennuksen nykytila valokuvin, ulko- ja sisätilat, materiaaleja

7. Piirustukset

Alkuperäiset suunnitelmat

8. Yhteenveto

9. Lähteet

1. Julkaisutiedot

Tilaaaja

Tampereen Tilakeskus Liikelaitos
Jarmo Viljakka, Hankearkkitehti
p. 040 806 4105
jarmo.viljakka@tampere.fi
Frenckellinaukio 2K, 33100 Tampere

Tekijä

Arkkitehtitoimisto Lasse Kosunen Oy
Laura Ihalainen, arkkitehtioppilas
p. 0102 196 060
laura.ihalainen@ark-kosunen.com
Aleksis Kiven katu 11 B, 33100 Tampere

2. Perustietolomake

Dokumentoitavan kohteen perustiedot

Kohteen nimi:	Irjalan päiväkoti, päärakennus		
Kohteen osoite:	Irjalankuja 4, 33560 Tampere		
Arkkitehti:	Seppo Rihlama, Tampereen kaupungin arkkitehtiosasto		
Rakennuttaja:	Tampereen kaupunki		
Suunnitteluajankohta:	1957		
Rakennus valmistunut:	1958		
Alkuperäinen käyttötarkoitus:	Lastenseimi		
Nykyinen käyttötarkoitus:	Päiväkoti		
Omistaja:	Tampereen kaupunki		
Kiinteistötiedot:	Kaupunginosa	9	
	Kortteli	4961	
	Tontti	34	
Kaavatilanne:	Voimassa oleva asemakaavan muutos vuodelta 1958		
Kohteen koko:	Tilavuus	3010 m ³	
	Kerrosala	971 m ²	
Rakennuksen arvoluokitus:	Ei arvoluokitusta		

3. Johdanto

Selvityksen tarkoitus

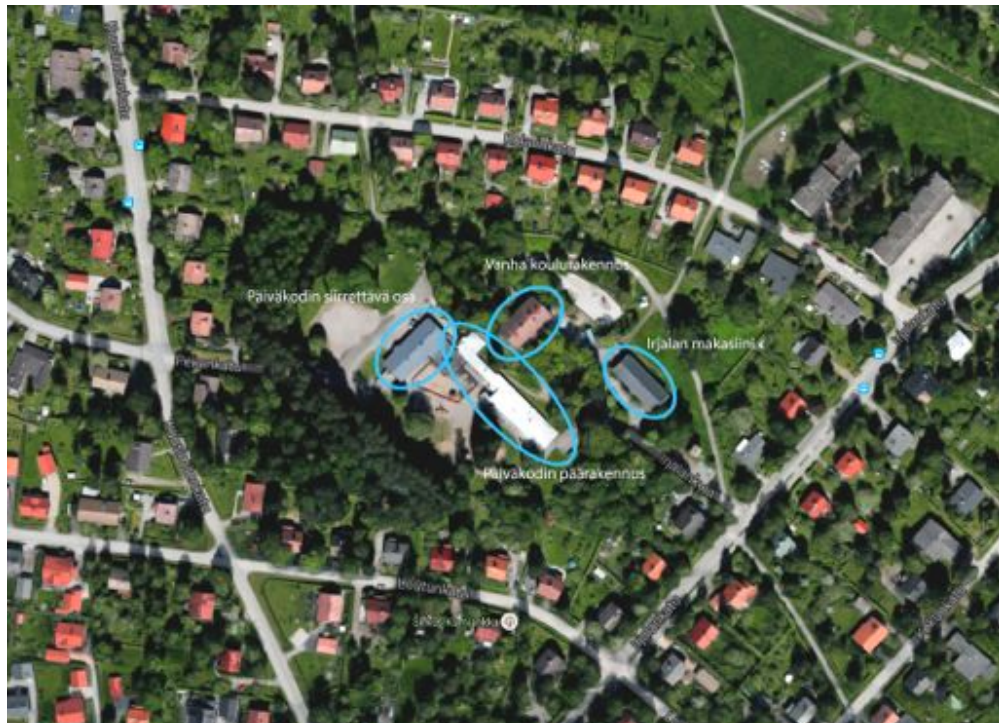
Tämä selvitys on laadittu Tampereen tilakeskuksen toimeksiannota. Selvityksen tarkoitus on toimia täydentävänä materiaalina Irjalan päiväkodin tontin kehittämistä ja päärakennuksen tulevaisuutta mietittäessä.

Kiinteistön omistaja, Tampereen kaupunki, pohtii parhaillaan tontin järjestelyjä sekä päärakennuksen purkua tai korjausta. Rakennus vaatisi lähiaikoina suuret korjaustyöt, sillä viimeisimmästä peruskorjauksesta on jo lähes 20 vuotta aikaa. Rakennushistoriallinen selvitys kartoittaa päiväkodin päärakennuksen alkuperäisyysastetta ja nykytilaa.

Kohde ja selvityksen rakenne

Selvityksen kohteena on Tampereen Irjalassa sijaitseva päiväkodin päärakennus. Selvitys on tehty Museoviraston laatiman *Talon tarinat – rakennushistorian* selvitysopas kirjan jaottelua ja ohjeita mukaillen. Selvityksessä käsitellään rakennuksen ja rakennuspaikan historiaa, rakennuksen muutosvaiheita sekä nykytilaa.

Selvitykseen on dokumentoitu rakennuksen alkuperäiset suunnitelmat ja käsitelty kohteessa tehdyt merkittävimmät muutokset. Lisäksi dokumenttiin on koottu valokuvamateriaalia sisä- ja ulkotiloista sekä näiden merkittävimmistä erityispiirteistä.



Irjalan päiväkodin sijainti kartalla. Kuvälähde: Google Earth

Dokumentointiprosessi

Dokumentointi on suoritettu kesäkuussa 2015.

Rakennuksen sisätilat on käyty tilakohtaisesti kiertämällä läpi. Sisä- ja ulkotilojen ominaisuudet on dokumentoitu valokuvien ja tekstein niin, että eri tilatyyppien pintamateriaalit ja rakennusosat sekä muut mahdolliset erityispiirteet on saatu

tallennettua. Lisäksi on tutkittu kohteesta tallennettu piirustusmateriaali Tampereen kaupungin rakennusvalvontaviraston sekä Tampereen tilakeskuksen arkistoissa.

4. Rakennuksen ympäristö

Irjalan alueen rakentuminen

Irjalan alue kuuluu Tampereen Takahuhdin kaupunginosaan. Takahuhti sijaitsee Itä-Tampereella, ja se on ollut asutettuna jo tuhansia vuosia sitten. Takahuhti oli Messukylän suurin kylä keskiajalta 1900-luvulle. Messukylän kunta liitettiin Tampereeseen vuonna 1947. Nykyisin Takahuhti on pientalovaltainen alue.

Ennen isojakoa, joka toimitettiin alueella vasta 1800-luvun lopulla ja 1900-luvun alussa, talot sijaitsivat melko tiheästi päätien varrella, mutta isojaon jälkeen tämä rakenne muuttui, kun tilat siirtyivät lähemmäs viljelyalueitaan. Vuonna 1883 valmistunut Vaasan rata mahdollisti junalla liikkumisen, sillä juna pysähtyi Messukylän asemalla. 1920-luvulla alueelle kulki myös linja-autoliikenne.

Takahuhti oli pitkään maaseutumainen ja viljelty. 1900-luvun alkupuoliskolla kehitys kääntyi asuinrakentamiseen, kun Messukylän kunta hankki omistukseensa useita tiloja ja pilkkoi niitä asuintonteiksi. Takahuhdin alue on pysynyt pientalovaltaisena, ja väestönkasvu alueella on ollut maltillista: vuosien 1980 ja 2009 välillä väestö kasvoi vain noin kolmellasadalla henkilöllä, kun esimerkiksi eteläpuoleisessa kaupunginosassa Ristinarkussa väestö on kasvanut samassa ajassa yli kahdellatuhannella henkilöllä.

Irjalan alue on saanut nimensä Irjalan ratsutilaa pitäneen suvun mukaan. Merkintöjä Irjalan tilasta löytyy jo vuodelta 1550. Irjalan tila oli kokonaan yksityisomistuksessa vuoteen 1950 asti, jolloin Tampereen kaupunki osti tilasta yhden kolmanneksen. Loput kaupunki osti vuonna 1954, minkä jälkeen alueen asemakaavan muutoksen suunnittelu lähti käyntiin.

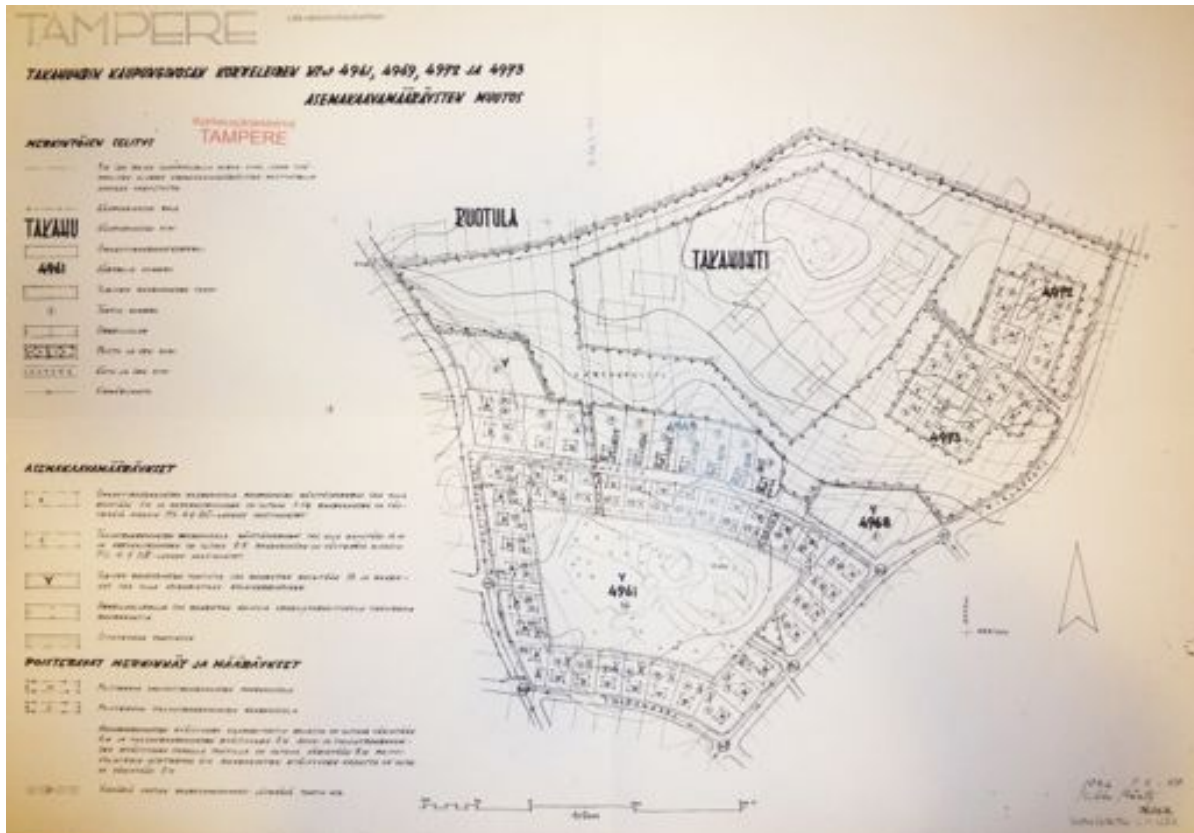
Irjalan tilan entinen päärakennus, uusrenessanssityylinen valkoiseksi maalattu puurakennus, rakennettiin 1890-luvulla alueella riehuneen tulipalon jälkeen. Samoihin aikoihin rakennettiin hirsinen viljamakasiinirakennus. Irjalan tilan rakennuksista nämä kaksi ovat säilyneet nykypäivään asti.



Karttaote kuninkaan kartastosta 1776-1805. Kuva teoksesta Alanen & Kepsu 1989.

Kaavatilanne

Takahuhdin kaupunginosan ensimmäinen asemakaava vahvistettiin 1952. Nykyisin päiväkodin tontilla on voimassa asemakaavamääräysten muutos vuodelta 1958. Sen mukaan tontti on yleisen rakennuksen tontti, jonka pinta-alasta saa rakentaa enintään 1/3. Tontin pinta-ala on 29 167 m². Rakennus saa olla korkeintaan kolmikerroksinen.



Voimassaoleva asemakaava vuodelta 1958

Rakennuksen ympäristö nykypäivänä

Irjalan alue Tampereen Takahuhdin kaupunginosassa on hyvin pientalovaltaista, ja suuri osa ympäristön tonteista on omakoti- ja rivitalotontteja. Pientalot ovat rakentuneet enimmäkseen 1950-80 -luvuilla, ja rakennusten tyyli vaihtelee jälleenrakennuskauden puolitoistakerroksisista tyypitaloista 70-luvun kuutiomaisiin massoihin ja 80-luvun monimuotoisiin ratkaisuihin. Alue on vihreä, ja siellä on paljon puistoja. Päiväkodin lähiympäristössä on myös maisemaniitty- ja laidunalueita.

Irjalan päiväkotikompleksi sijaitsee Irjalankujan päässä Kolarinkadun ja Loutunkadun välisellä tontilla. Ajo tontille tapahtuu joko Irjalankujan tai Pekankadun kautta, ja molemmissa päissä tonttia on pienet parkkipaikat. Irjalankuja johtaa vanhojen rakennusten puolelle, Pekankatu puolestaan uusimpien parakkirakennusten luokse.

Irjalan päiväkodin tontilla on hyvin eri-ikäisiä ja -tyylisiä rakennuksia. Tontilla näkyy selkeästi rakennusten kolme historiallista kerrostumaa: vanhimmat rakennukset ovat 1890-luvulta, päärakennus 1950-luvulta, ja uusimmat, väliaikaiset parakkipäiväkodit on rakennettu 2000-luvulla.

Irjalan vanha viljamakasiini on hirsirakenteinen, punamullalla maalattu rakennus. Sen seinien yläosa on vuorattu pystylaudoituksella, ja toisella seinustalla on tiilestä muurattu kellari. Irjalan omakotiyhdistys kunnosti makasiinin talkoovoimin vuonna 1988, ja se on nykyisin hyvässä kunnossa. Rakennus toimii juhla- ja kokouspaikkana. Tilan vanha valkoinen päärakennus on tilan myynnin jälkeen toiminut vuoroin lastenseimen henkilökunnan asuntolana, Tampereen kodinhoitajaopiston asuntolana ja kouluna, mutta tällä hetkellä se on tyhjiään sisäilmatutkimusten takia.

Lisäksi tontilla sijaitsee harjakattoinen siirrettävä päiväkotirakennus, joka on siirretty tontille vuonna 2008. Se on liitetty päiväkodin päärakennukseen katoksella. Rakennus

on ennen tontille siirtoa toiminut Kaukajärven sosiaaliasemana. Alueella on myös parakkimaisia siirrettäviä yksikerroksisia päiväkotirakennuksia, jotka on tuotu tontille 2014, ja joille on väliaikainen lupa (enintään viisi vuotta).

Entisen Irjalan ratsutilan tontti jakautuu nykytilassaan kolmeen alueeseen: vanhat tilarakennukset muodostavat oman, historiallisen pihapiirinsä tontin pohjoiselle laidalle, kun taas päiväkodin päärakennus rajaa eteläpuolelle oman, modernimman pihansa. Tontin länsilaidalle puolestaan muodostuu parakkirakennusten pihapiiri. Yhdessä siirrettävien päiväkotirakennusten kanssa päärakennus poikkeaa tyylliltään ja tunnelmaltaan huomattavasti pohjoispuolen vahoista rakennuksista, mutta toisaalta se poikkeaa myös uudemmista rakennuksista.

Tontilla on useampi leikkipaikka, joista osa on aidattuja. Makasiinirakennuksen takana on myös pieni niitty. Päiväkodin päärakennuksen eteläpuolisesta osasta suuri osa on aidattua leikkialuetta, joka on kunnostettu vuonna 2007 tehdyn pihasuunnitelman mukaisesti.



Irjalan tilan pihapiiriä ja vanha viljamakasiini



Irjalan tilan vanha päärakennus



Vuonna 2008 tontille siirretty päiväkotirakennus



Vuonna 2014 tontille siirretty parakkipäiväkotirakennus

5. Rakennuksen historia ja muutosvaiheet

Lastenseimet ja päiväkodit Suomessa ja Tampereella

Alkuperäiseltä käyttötarkoitukseltaan Irjalan päiväkodin päärakennus oli lastenseimi, joka oli pikkulapsille tarkoitettu päiväkodin kaltainen laitos. Ensimmäinen lastenseimi perustettiin Tampereelle vuonna 1898 Tampereen Naisyhdistyksen toimesta. Tarkoitus oli helpottaa naisten työssäkäyntiä. Lapsen saattoi jättää hoitoon päiväksi tai jopa yöksi, jotta työssäkäynti oli äideillekin mahdollista. Seimipalvelu toimi pientä maksua vastaan, mutta jos rahaa ei ollut, palvelu oli ilmainen.

Vuonna 1907 Naisyhdistys luovutti vastuun lastenseimestä Lastenhoitoyhdistykselle. Myöhemmin myös yksityiset toimijat perustivat lastenseimiä, mutta varsinaisesti päivähoitojärjestelmä alkoi rakentua Suomessa sotien jälkeisen yhteiskuntarakenteen muutoksen myötä. Maatalous ei enää työllistänyt niin paljon ihmisiä kuin ennen, monet perheet muuttivat kaupunkeihin ja äidit alkoivat käydä kodin ulkopuolella töissä.

Vuonna 1958 eri puolilla Tamperetta sijaitsevat yksityiset lastentarhat siirtyivät Tampereen kaupungin haltuun. Samana vuonna rakennettiin Irjalan lastenseimi, ja rakenteilla tai suunnitteilla oli lastenseimet myös Kissanmaalle, Härmälään ja Tahmelaan.

Nykyisen muotonsa Suomen päivähoitojärjestelmä sai vuonna 1973 säädetyin lain mukana: kunnat velvoitettiin huolehtimaan siitä, että päivähoitopaikkoja oli riittävästi ja että hoitajat olivat päteviä. Viimeisen kymmenen vuoden aikana kunnallisen päivähoitojärjestelmän rinnalle on taas tullut enemmän yksityisiä toimijoita sekä erikoistuneita päivähoitopalveluita.

Arkkitehti Seppo Rihloma

Irjalan päiväkodin päärakennuksen on suunnitellut arkkitehti Seppo Rihloma. Rihloma tuli tunnetuksi erityisesti väriopeistaan sekä värien käytöstä. Rihloma valmistui

arkkitehdiksi Teknillisestä korkeakoulusta 1954, ja toimi uransa aikana opettajana Tampereen teknillisessä oppilaitoksessa 1959-1986, sekä arkkitehtuurinjohtajana 1985-86.

Rihlama on suunnitellut Irjalan päiväkodin lisäksi esimerkiksi Järvensivun koulun tiilisen rakennuksen yhdessä Kerttu Nuolialan kanssa sekä Asunto Oy Sammonkatu 39:n Kalevassa (nk. Tubilinna). Lisäksi Rihlama on tehnyt monia restaurointitöitä ja värisuunnitelmia kirkkoihin, kuten esimerkiksi Nokian, Mouhijärven ja Parkanon kirkkoihin.

Irjalan päiväkodissa Rihlaman mieltymys värien käyttöön näkyy selvimmin käytävän alakatossa, jossa kulkee poikittain erivärisiä puurimoja.

Sommitteluperiaatteet, pohjaratkaisut, julkisivut

Irjalan päiväkodin päärakennus suunniteltiin alun perin lastenseimeksi 75 lapselle. Päiväkoti on yksikerroksinen, hahmoltaan matala ja pitkänomainen rakennus. Rakennuksessa on loiva pulpettikatto, mikä näkyy sisätilojen korkeuden vaihteluina sekä mahdollistaa valontuonnin keskelle rakennusmassaa. Rakennus sijoittuu keskelle tonttia luoteis-kaakko -suuntaisesti. Tontin maasto viettää etelään päin, ja päärakennus uppoaa pohjoisesta katsottuna pieneen kuoppaan. Pitkäomaiselle rakennusmassalle kontrastina toimii länsipään korkea tiilipiippu.

Sisäänkäyntejä oli alun perin seitsemän, kolme kummallakin pitkällä sivulla ja yksi luoteispäädyssä. Rakennusmassa jakautuu kahteen osaan käyttötarkoituksen mukaan. Länsipuolella sijaitsevat henkilökunnan tilat, keittiö sekä kattilahuone, itäpuolella puolestaan lapsille tarkoitettut tilat. Rakennukseen suunniteltiin lapsille osastohuoneita, säilytystilaa ja pesu- ja wc-tiloja, sekä myös tiloja, joita ei myöhemmässä käyttötarkoituksessa ole tarvittu, ja jotka on myöhemmin muutettu muiksi tiloiksi. Näitä ovat esimerkiksi eristyskuone, maitokeittiö, likapyykkivarasto ja vauvala.

Rakennuksessa on lähes koko sen pituudelta käytävä, jonka varrelle huoneet sijoittuvat, joko toiselle puolelle kuten länsipäässä tai molemmille puolille kuten itäpäässä. Käytävä avaa näkymän rakennuksen päästä päähän, mutta lähes 54 metriä pitkä käytävä aiheuttaa väistämättä paljon hukkatilaa, eikä välttämättä ole sisätilojen kannalta paras mahdollinen ratkaisu. Lounaista julkisivua hallitsee koko itäosan pituudelta ns. nukkumakatos.

Päärakennuksen viereen rakennettiin väliaikaiseksi lastentarharakennukseksi ns. viipaleosa, jonka arkkitehti Seppo Rihlama suunnitteli jo samaan aikaan päärakennuksen kanssa 1957, mutta joka rakennettiin tontille vasta 1965. Viipaleosa muutettiin välillä kouluksi, ja taas päiväkotikäyttöön 1990, mutta purettiin kesällä 2006. Ilmeeltään viipaleosa on ollut yksinkertaisempi kuin päärakennus, harjakattoinen ja rakenteeltaan sekä julkisivuiltaan puinen.

Rakennerratkaisut ja materiaalit

1950-luvun arkkitehtuurille tyypillisesti rakennuksen julkisivuissa on käytetty useita materiaaleja sekaisin. Pitkien julkisivujen hallitsevana materiaalina on punaiseksi maalattu laudoitus, mutta muina materiaaleina on käytetty myös punatiiltä, betonia sekä lasitiiltä. Päätyseinät ovat kokonaan punatiiltä ja lounaaseen avautuvat seinien yläosat korkeamman lappeen kohdalla lasitiiltä. Itäosan katoksen rakenteet ovat valkoiseksi maalattua puuta ja valokatteena on kirkas profiloitu akryylilevy.

Kuten ulkoasu antaa ymmärtää, rakennuksessa on useita erilaisia ulkoseinärakenteita. Lounaisjulkisivussa ulkoseinä on puurunkoinen puisella ulkoverhouksella. Koillisessa julkisivussa seinät ovat myös suurelta osin puurakenteisia, mutta betonisokkeli nousee melko korkealle maanpinnasta. Päätyseinät sekä koillisen sivun seinä eteistilan kohdalla ovat puhtaaksimuurattuja tiiliseiniä. Kahden koillisjulkisivussa olevan,

sittemmin suljetun sisäänkäynnin välissä on lasitiiliseinä. Osittain maanpinnan alapuolelle jäävän kattilahuoneen ulkoseinät ovat betonia.

Maanvarainen alapohja on alun perin ollut osin betoni-, osin puurakenteinen, mutta se on myöhemmin muutettu betoniseksi. Lattian pintamateriaalina on ollut tilasta riippuen vinyyli tai puu. Pulpettikaton vesikatteenä on maalattu, saumattu pelti. Vesikaton kantavana rakenteena ovat puukannattajat. Räystäät ovat puurakenteiset ja etenkin koillisjulkisivussa melko leveät.

Rakennuksen muutostyöt

Irjalan päiväkodin päärakennukseen on tehty kaksi peruskorjausta sekä muita pienempiä korjaustöitä. Tässä osiossa käydään läpi rakennukseen tehdyt tärkeimmät muutokset ja korjaustyöt.

1962-63

Ensimmäiset kalustemuutokset tehtiin päiväkotiin jo vuosina 1962-63. Tällöin muun muassa lisättiin uusia naulakoita eteishalliin. Uudenlaista ulko-ovea suunniteltiin, mutta suunnitelmien mukaista ulko-ovea ei ainakaan enää ole rakennuksessa.

Peruskorjaus 1983

Ensimmäinen peruskorjaus tehtiin vuonna 1983. Tällöin lisättiin tuulikaapit viiden sisäänkäynnin yhteyteen. Koillis- ja lounaisjulkisivuihin tämä toi muutoksen, sillä tuulikaapit erottuvat muusta rakennusmassasta. Luoteissivulla tuulikaappi rakennettiin rakennusmassan sisään. Samalla suljettiin kaksi koillisjulkisivulla olevaa sisäänkäyntiä sekä peitettiin niiden välinen tiililaseinä sisäpuolelta, mutta ovilevyt jätettiin julkisivuun. Myös osa lounaissivun ikkunoista poistettiin.

Rakennuksessa tehtiin myös osittainen yläpohjan lisälämmöneristäminen, ja ilmeisesti asennettiin tuloilmakojeet. Lisäksi tehtiin muita tila- ja kalustemuutoksia, kuten wc- ja varastotilan muuttaminen vesi- ja hiekkaleikkilaksi, liinavaate- ja ulkoiluvälinevaraston sekä maitokeittiön yhdistäminen pienryhmätilaksi, osan eteistilasta muuttaminen liinavaatevarastoksi, kevyiden jakoseinien lisääminen pesuhuoneeseen, henkilökunnan taukotilan keittiökalusteiden uusiminen, sekä pienen pukutilan erottaminen käytävän länsipäästä.

Rakennuksen keskellä osasta eteistilaa tehtiin vaunusuoja, johon oli käynti ulkoa. Samalla vanha koillissivun sisäänkäynti poistui käytöstä, ja viereen tehtiin uusi, tuulikaapillinen sisäänkäynti. Vanhassa talouskellarissa tehtiin väliseinämuutoksia ja perälle rakennettiin erillinen kylmiö.

Keittiöviemärit uusittiin ja rasvakaivo asennettiin. Myös vesijohdot uusittiin keittiön osuudella.

1986

Nukkumakatoksen valokate uusittiin.

1988

Päiväkodin sisällä tehtiin väliseinä- ja kalustemuutoksia rakennuksen itäpäässä. Myös lattia- ja kattopintoja uusittiin.

1993

Pihavarusteita uusittiin ja kunnostettiin.

Peruskorjaus 1997

Mittavin peruskorjaus tehtiin 1997 perustuen 1995 tehtyyn kuntoarvioon. Monet materiaalit ja kalusteet olivat jo tulleet käyttöikänsä päähän, mutta päiväkodissa haluttiin myös nykyaikaistaa toimintoja sekä parantaa rakennuksen käyttömukavuutta.

Korjauksen yhteydessä rakennukseen lisättiin lattialämmitys, ja samalla muutettiin alapohjan rakennetta. Alapohjasta purettiin vanha puukoolaus, ja sen tilalle asennettiin EPS-eriste sekä pintabetonilaatta, johon lattialämmitys asennettiin. teräsbetoninen kaksoislaattarakenne. Uutena lattiapintamateriaalina oli muovimatto.

Kosteat tilat laatoitettiin uudelleen, ja kaikissa tiloissa uusittiin väliseiniä ja väliseinäpintoja. Uusi pintamateriaali oli Gyproc-levy tai vaakapanelointi. Myös sisäkattopintoja uusittiin, ja pesu-, wc- ja eteistilojen seinä- ja kattopinnoille asennettiin uusia akustolevyjä. Lisäksi osastohuoneiden alakattojen akustolevyypinnat maalattiin.

Eteistiloja rakennuksen keskivaiheilla suurennettiin poistamalla yksi pesutila sekä yksi liinavaatevarasto. Vaunuvarasto koillissivulla muutettiin IV-konehuoneeksi. Samalla tilan ovi uusittiin. Itäpäädyn pesuhuone jaettiin väliseinällä, ja toisesta osasta tehtiin pienryhmä- ja hiekkaleikkitala. Lounaisen julkisivun länsipäähän tehtiin uusi sisäänkäynti.

Julkisivumuutoksia aiheuttivat kylmän leluvaraston tekeminen lounaisjulkisivuun sekä pieni varasto koillisjulkisivuun IV-konehuoneen viereen. Myös jätekatosta luoteisjulkisivuun suunniteltiin, mutta se jätettiin rakentamatta.

Rakennuksen vesi- ja viemärijohdot uusittiin. Samalla uusittiin pesu- ja wc-tilojen kalusteet ja varusteet. Henkilökunnan ruokailu- ja pukutiloihin asennettiin IV-kone.

Lukuisia väliovi- sekä kaluste- ja varustemuutoksia tehtiin. Uusittuja kalusteita olivat esimerkiksi tilojen ilmoitustaulut / kiinnityspinnat, sänkykaapit, keittiön rst-kalusteet, keittiön ja henkilökunnan taukotilan puiset kalusteet sekä naulakot ja hyllyt. Lisäksi osastohuoneiden valaisinten eteen asennettiin häikäisysuojat.

2007

Päärakennuksen eteläpuolinen piha kunnostettiin. Kaikki leikkivälineet uusittiin, osa katoksista kunnostettiin ja leikkivälineiden alle asennettiin turva-alustat. Olemassa olevat kaivot, putkistot ja muut rakenteet kunnostettiin. Laajentuva pihan osa rajattiin uudella aidalla, joka tehtiin vanhan aidan mukaiseksi.

2008

Uusi päiväkotirakennus siirrettiin tontille vanhan viipaleosan paikalle, ja samalla rakennettiin aita sekä rakennuksia yhdistävä katos.

2012

Ulkoseinien ja pilareiden välisiä liitoskohtia tiivistettiin tiivistysmassalla talvella 2012. Kaikkia tarpeellisia tiivistyksiä ei kuitenkaan tehty.



Kuva pitkästä käytävästä peruskorjauksen ajalta 1997

6. Rakennuksen nykytila

Rakennus on päiväkotikäytössä. Tällä hetkellä rakennuksessa on yhteensä 60 lasta ja kymmenen lastenhoitajaa, sekä lisäksi Tampereen Aterian henkilökuntaa.

Rakennuksesta tehdyt muut raportit ja selvitykset

Irjalan päiväkodin päärakennuksesta on tehty useita selvityksiä ja raportteja. Tässä tiivistetään viimeisimmän peruskorjauksen jälkeen tehdyistä selvityksistä saatu informaatio.

Korjaustarveselvitys 27.11.2001

Tampereen Tilakeskus suoritti päiväkodin päärakennuksesta korjaustarveselvityksen, jossa suositellaan useita korjaustoimenpiteitä. Pienemmät korjaustyöt on tehty, mutta esimerkiksi maan muokkausta rakennuksesta pois päin viettäväksi ei ole tehty. Selvityksessä todetaan myös, että kosteiden tilojen lattiakaadot tulee korjata seuraavan

peruskorjauksen yhteydessä. Lämmönsiirripaketteja vuodelta 1985 ei ole uusittu, vaikka niiden uusimisen on arvioitu olevan ajankohtaista jo 2000-luvun alussa.

Epäilyn sisäilmaongelman tutkiminen, tutkimusselostus 18.11.2013

Tampereen Tilakeskuksen tilaamana ja Polygon Finland Oy:n sekä Axovaatio Oy:n toteuttamana tehtiin päiväkodin päärakennuksessa epäilyn sisäilmaongelman tutkimus. Tutkimusselostuksessa todettiin, että rakennuksen ilmanvaihto- ja lämmitysjärjestelmissä on useita ongelmia, jotka vaikuttavat olosuhteisiin. Ilmanvaihto sekä lattialämmitys ovat joissain tiloissa riittämättömät, ja toisaalta käyttövesiverkosto lämmittää rakennusta lämmityskauden ulkopuolellakin normaalia enemmän, sillä käytössä olevia käyttövesipattereita joudutaan pitämään jatkuvasti lämpiminä, jottei käyttöveteen synny haitallisia bakteerikasvustoja. Rakenteet ja ikkunat ovat myös epätiivitä, ja rakennuksessa on mahdollisia kylmäsiltoja.

Rakennuksen keskialueen märkäeteisessä oli kattovuoto, joka on nyt korjattu. Muita kosteusvaurioita ei kuitenkaan rakenneavauksissa todettu, ja tilojen käytön arvioitiin olevan riskitöntä.

Suositteluja korjaustoimenpiteitä olivat muun muassa lattialämmityksen pumpun uusiminen, käyttövesiputkiston jakotukkien tarkastusluukkujen lämpöeristäminen, tulo- ja poistoilmavirtojen säätö tasaisemmiksi sekä henkilökunnan tilojen ilmanvaihtokoneen uusiminen. Myös vesikaton sekä ilmavaihtokoneiden ja lämmönjakokeskuksen uusimista suositeltiin tulevaisuudessa.

Muitakin selvityksiä rakennukseen on tehty, kuten lämpökamerakuvaus 2013-2014 vuodenvaihteessa sekä pintakosteusmittaus 2011, jossa kosteusongelmia ei kuitenkaan ilmennyt.

Rakennuksen nykytila valokuvin



Nukkumakatos lounaisella julkisivulla



Lounaista julkisivua leikkialueen kohdalta



Koillista julkisivua



Rakennus idästä päin



Osittain maanalainen kattilahuone



Julkisivu luoteeseen



Vanhaa ja uutta osaa yhdistävä katos



Käytävää



Eteistila rakennuksen keskivaiheilla



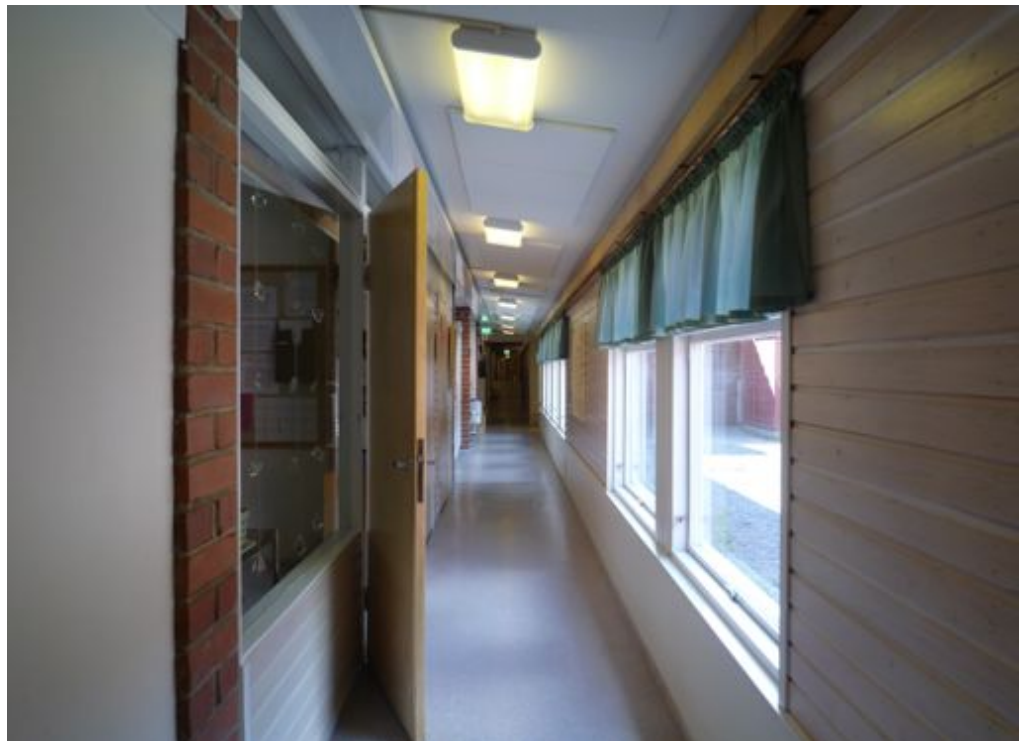
Osastuhuoneen sisäkattopintaa



Eteistila ja märkäeteinen



Osastihuoneen suuret ikkunat



Näkymä rakennuksen länsipäästä



Vuoden 1997 peruskorjauksen yhteydessä lisätty leluvarasto lounaisessa julkisivussa



Vuoden 1983 peruskorjauksen yhteydessä lisätty tuulikaappi lounaisessa julkisivussa



Piha-alueita etelästä päin. Taustalla Irjalan tilan vanha päärakennus.



Päiväkodin keittiö



Värikäs rimoitus käytävän sisäkatossa



Tuulikaappi sisältä päin



Wc-tilaa



Henkilökunnan taukotila

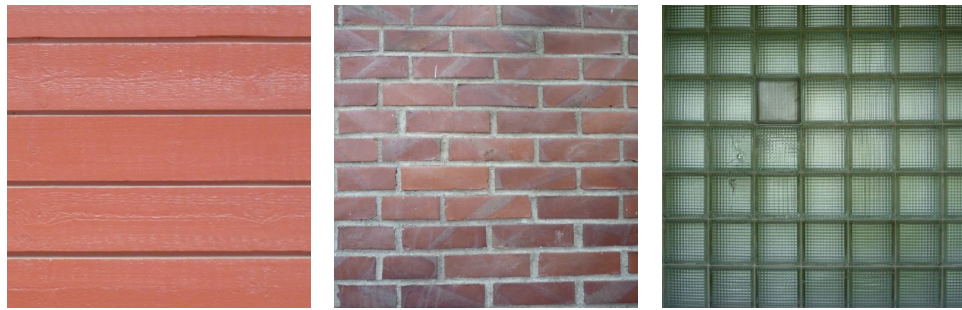


Alkuperäisissä ikkunoissa näkyy kulumisen merkkejä.

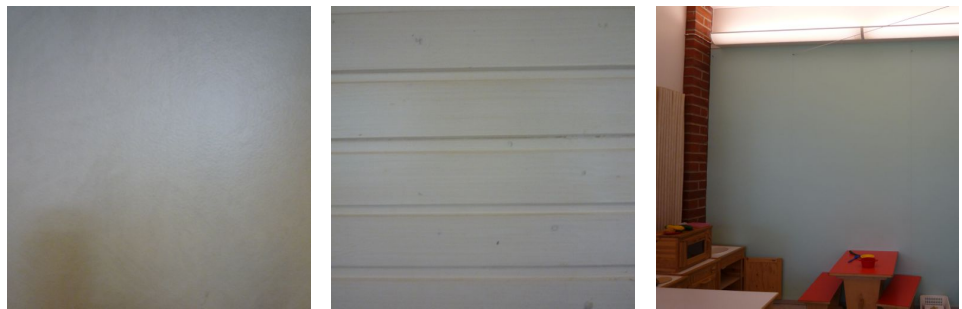


Kylmäsilta osastohuoneen seinässä

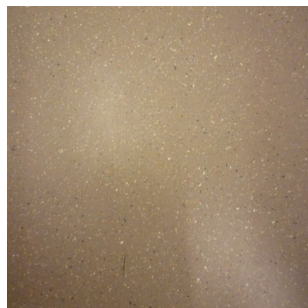
Materiaalit



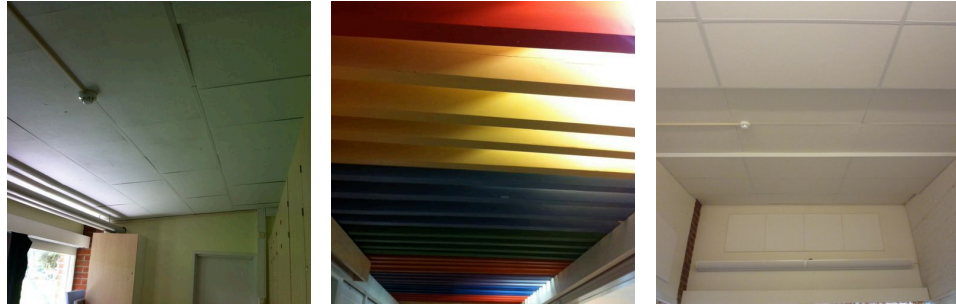
Julkisivumateriaaleja



Seinä- ja kalustepintoja



Hallitseva lattiapintamateriaali on muovimatto



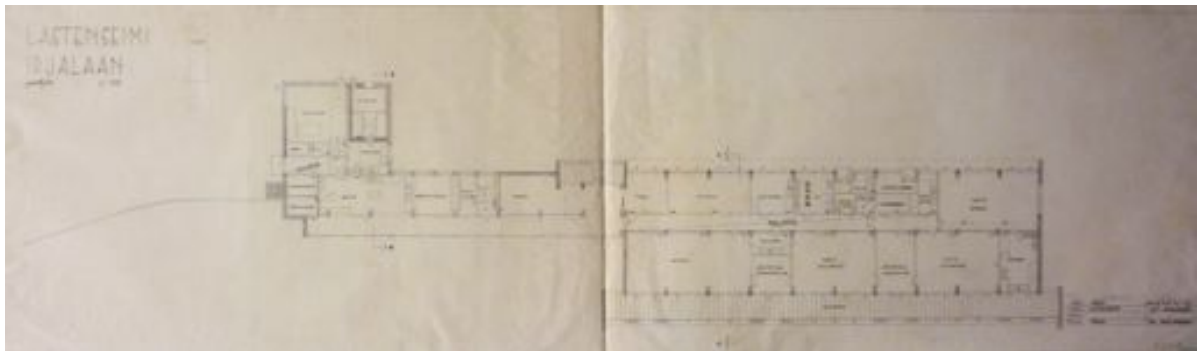
Sisäkattopintoja



Detaljeja

7. Piirustukset

Alkuperäiset suunnitelmat



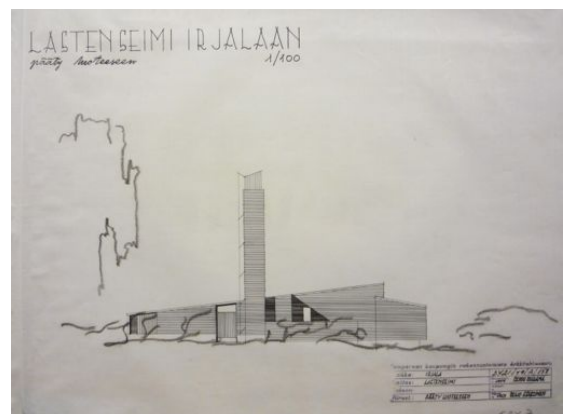
1. krs pohja



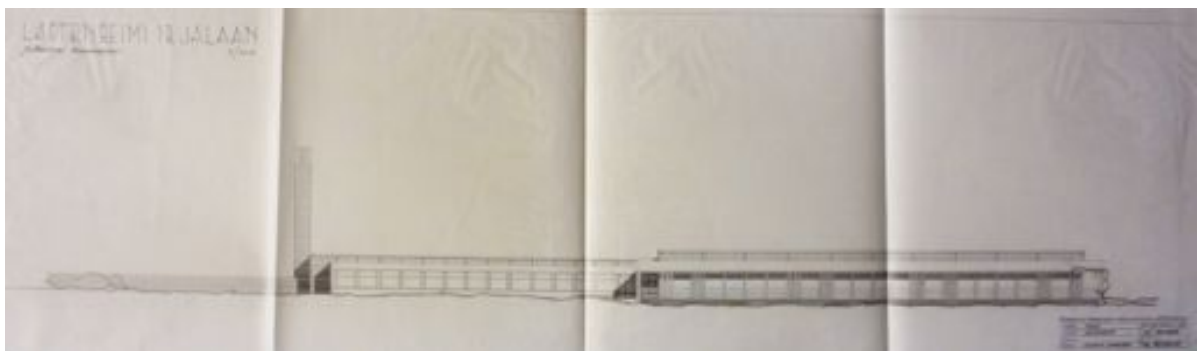
Julkisivu koilliseen



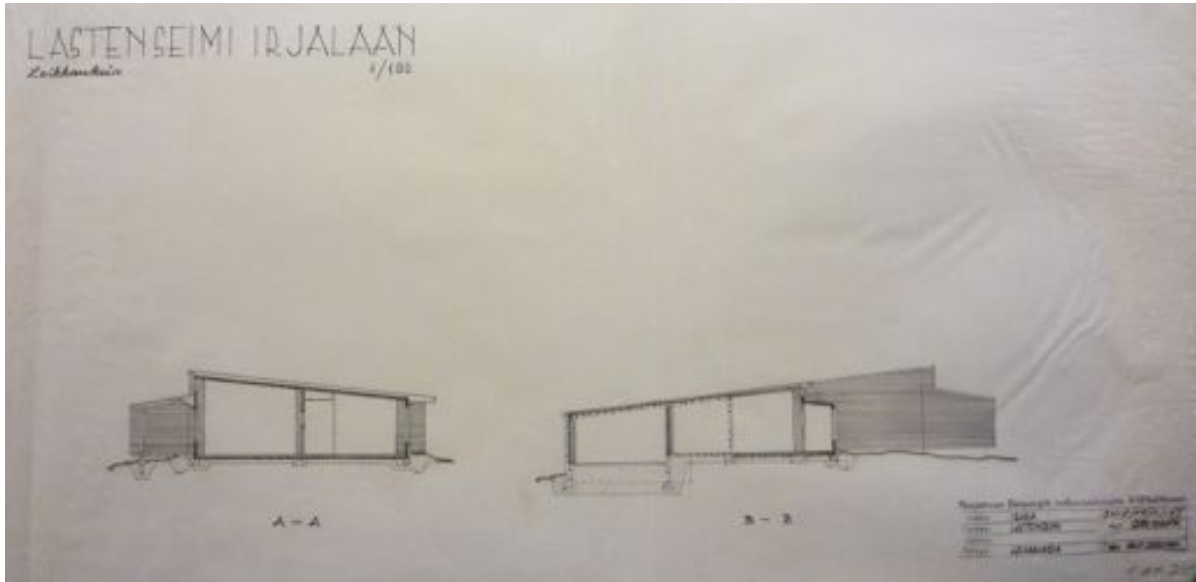
Julkisivu kaakkoon



Julkisivu luoteeseen



Julkisivu lounaaseen



Leikkaukset

8. Yhteenveto

Irjalan päiväkodin päärakennuksessa on aikojen saatossa tehty lukuisia muutostöitä, mutta etenkin julkisivuissa on säilynyt paljon alkuperäisiä materiaaleja. Päiväkoti kuvastaa hyvin oman aikansa rakentamista, mutta tontin viihtyisyyden ja maisemallisuuden kannalta se ei täysin sovellu ympäristöönsä. Etenkin pohjoisesta katsottuna pitkänomainen ja matala massa painuu vaatimattomasti maastoon niin, että rakennus ei lunasta paikkaansa tontilla.

Monet rakennusosat ja materiaalit ovat jo melko kuluneita, ja rakennus vaatisi suuria korjaustöitä. Historiallisesti merkittävänä piirteinä voidaan pitää arkkitehti Seppo Rihlaman väriopinnäytteitä käytävän sisäkatossa tai rakennuksen omaa aikaansa kuvaavia julkisivumateriaaleja, mutta kaiken kaikkiaan rakennus on kohdannut monia muutoksia etenkin sisätiloissa, eikä alkuperäisyysaste ole merkittävän suuri.

9. Lähteet

Tampereen kaupungin tilakeskuksen arkisto, rakennuslupapiirustukset, työpiirustukset ja selostukset

Tampereen kaupungin rakennusvalvonnan arkisto, rakennuslupakuvat ja lupapäätökset

Tampereen kantakaupungin rakennuskulttuuri 1998, Tampereen kaupungin ympäristötoimi kaavoitusyksikkö, julkaisuja 2/98, Tampere 1998

Takahuhdin rakennusinventointi, Anna Lyyra-Seppänen, Pirkanmaan maakuntamuseo, 2007:

http://www.tampere.fi/ytoteto/aka/nahtavillaolevat/8210/8210_rakennusinventointi.pdf

Koskesta voimaa -verkkojulkaisu:

<http://www15.uta.fi/koskivoimaa/kaupunki/1940-60/mkyla.htm>

<http://www15.uta.fi/koskivoimaa/valta/1900-18/tny.htm>

<http://www15.uta.fi/koskivoimaa/vuodet/1958/1958.htm>

Irjalan omakotiyhdistys:

<http://www.irjalanomakotiyhdistys.fi/index.htm>

EHYT - Yhdyskuntarakenteen eheyttäminen Tampereella, Tampereen kaupunki 2011:
<http://www.tampere.fi/material/attachments/e/5zPgki2aK/ehytraportti080611.pdf>

Varhaiskasvatuksen historia, nykytila ja kehittämisen suuntalinjat, Opetus- ja kulttuuriministeriö 2014:
<http://www.minedu.fi/export/sites/default/OPM/Julkaisut/2014/liitteet/tr12.pdf?lang=fi>

<http://www.suomisanakirja.fi/lastenseimi>

Valokuvat: Laura Ihalainen ja Pia-Mari Kilpimaa, Arkkitehtitoimisto Lasse Kosunen Oy, Irjalan päiväkot