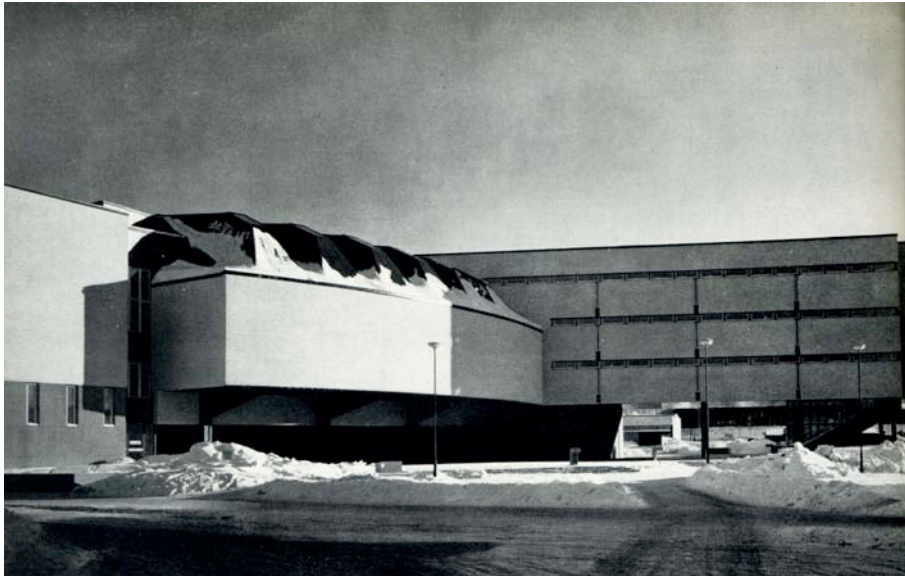




Arkkitehtitoimisto
Seija Hirvikallio
Hallituskatu 25 C 65
33200 TAMPERE
p.0400-480761
seija.hirvikallio@dnainternet.net



1961



2008

SAMPOLA **Rakennushistoriallinen selvitys**

Sampolan rakennushistoriallinen selvitys

Yleistiedot

Sampolan tonttiedot Tampere XX/416/1

Osoite Sammonkatu 2 33540 Tampere

Tontin pinta-ala 17 869 m²

Rakennusoikeus 26 845 m²

Rakentamisvuosi 1961-62/Kansalaiskoulu, työväenopisto ja asuinrakennus

Arkkitehdit: Timo Penttilä ja Kari Virta

Tilastot talon valmistuttua v. 1962:

Kokonaispinta-ala 11680 m²

Kokonaistilavuus 56 000 m³

Tilastot kirjastolaajennuksen jälkeen v. 2008

Kokonaispinta-ala 14884 m²

Tyyppi- ja arvoluokitus: RKMII Rakennustaiteellisesti ja kulttuurihistoriallisesti erittäin merkittävä, alkuperäisyysaste suuri

Tampereen työväenopiston historiaa

Tampereen kansalaiskoulu on perustettu v. 1894 ja Tampereen työväenopisto viisi vuotta myöhemmin työväenyhdistysten perustamisen myötä. Tarvittiin opisto, joka tarjosi opetusta aikuisväestölle työajan ulkopuolella.

Alkuvuosina työväenopisto toimi Tampereen Raittiustalon tiloissa Mustalahdenkadun ja Satakunnankadun kulmassa ja vv. 1901 – 1925 Tampereen Työväentalolla. Syksyllä 1925 opisto muutti uuteen kirjastorakennukseen Keskustorin laidalle. Siellä sen käytössä oli kaksi luokkahuonetta, kirjastohuone ja kanslia. Opiskelijamäärän kasvaessa toimitiloja jouduttiin hakemaan muualta mm. kauppaoppilaitokselta, Klassillisesta Lyseosta, Tampereen yhteislyseosta. Myöhemmin tiloja saatiin myös ammattikoulusta, talouskoulusta ja kunnallisista voimistelusalista. Vuosittaiset avajaiset ja päättäjäiset pidettiin Työväen Teatterissa.

Sekä Tampereen kansalaiskoulu että Tampereen työväenopisto ovat Suomen vanhimpia, ja ne ovat olleet esikuvina muille Suomen kansalaiskouluille ja työväenopistoille. Molemmat koulut toimivat useissa eri pisteissä ympäri kaupunkia ennen nykyistä suurkoulua. Kansalaiskoulu toimi kymmenessä kansakoulutalossa.

1920-luvulla työväenopiston toiminta laajeni, sillä se otti ohjelmaansa esteettisiä aineita mm. teatterin, musiikin, kaunoluonnon, kuorolaulun ja orkesteritoiminnan sekä kuvataiteet. Laajentuneen opetustarjonnan mukaisesti myös opiskelijamäärä kasvoi.

Jo 1920- ja 1930 -luvuilla keskusteltiin uuden työväenopiston rakennuksen rakentamisesta ja esikuvaksi otettiin Helsingissä sijaitseva yhteiskunnallinen korkeakoulu, mutta suunnitelmat osoittautuivat liian suureellisiksi pula-ajan kunnallistaloudelle.

Työväenopistolle varattiin hieman ennen sotia tontti Satakunnankadun, Sotkankadun ja Suokadun väliseltä alueelta. Rakennukseen suunniteltiin 46 huonetta ja pinta-ala oli 3147 m². Rakennushanke ei toteutunut.

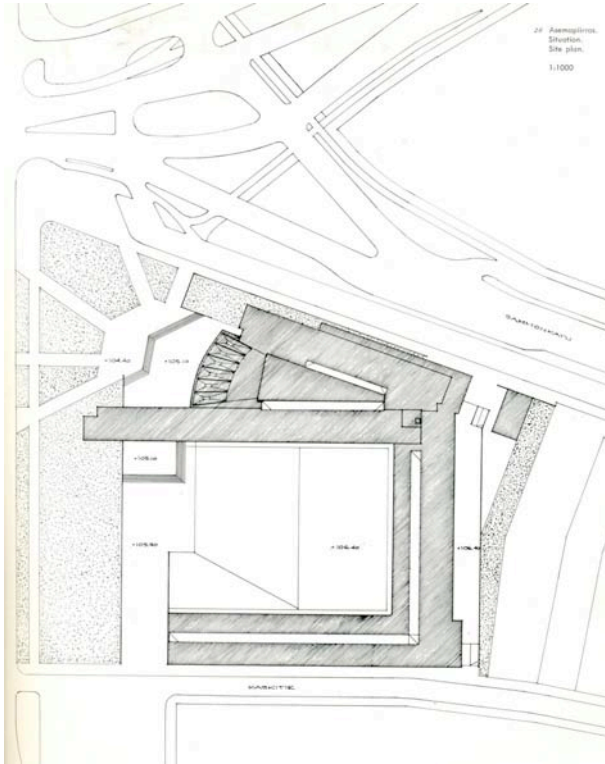
1950-luvulla lakisääteinen kansalaiskoulu tarvitsi välttämättä toimitiloja ja erityisesti siksi, että sen oppilasmäärä oli kasvanut yli 2000 oppilaan. Työväenopiston rakentamista varten oli perustettu rakennusrahasto työväenopiston 50-vuotisjuhlien yhteydessä v. 1949. Rahaston pohjaraha oli 10 miljoonaa markkaa, jolla summalla sen kasvoi vuosittain. 1950-luvun alussa opiston keskuspaikka oli edelleen kirjastotalo, mutta se joutui luovuttamaan tilat kaupunginkirjaston käyttöön. Uusi toimitiloja oli saatu Kalevan kansakoululta, työväentalosta, Harjun yhteiskoulusta, Tammelan koulusta sekä näyttämöt Pikkuteatterista ja Raittiustalolta.

Turhautuneena jatkuvasti kaatuneeseen rakennushankkeeseen kutsui työväenopiston toverikunta v. 1955 kaupunginhallituksen ja valtuustoryhmien edustajat, opiston johtokunnan ja tamperelaista järjestöväkeä keskustelemaan opistotalon rakentamisesta. Kokouksen jälkeen kaupunginhallitukselle toimitettiin kirje, jossa muistutettiin, miten kaupunki jo ennen toista maailmansotaa luvannut uuden opistorakennuksen, jollainen oli jo muilla opistopaikkakunnilla.

Sampolan rakentaminen

Vihdoin v. 1957 rakennushanke käynnistyi, sillä tavoitteeksi asetettiin yhteisen talon rakentaminen jatkokoululle ja työväenopistolle. Idean suuri markkinamies oli jatkokoulun opettaja Vihtori Mäkelä. Johtoajatus oli, että talo olisi käytössä sekä päivällä että illalla. Hanketta tuki myös uusi kansakoululaki, joka vakinaisti kaksivuotisen kansalaiskoulun. Työväenopiston johtokuntaa yhteiskäyttö arvelutti jo valtionavunkin näkökulmasta ja se edellytti, että tulevassa talossa työväenopistolla piti olla dominoiva asema. Sen nimi tulisi aina esiintyä ensin.

Eino Loikkasen johtamassa toimikunnassa uuden rakennuksen tontiksi määriteltiin Kalevan puistotien, Sammonkadun ja Kaskitien välinen rakentamaton tontti (XX kaupunginosan kortteli nro 416, tontti nro 1, osoite Sammonkatu 2). Arkkitehtikilpailu julistettiin ja kilpailuaika päättyi 10.11.1958.



Kilpailuehdotuksen asemapiirros v. 1958

Kilpailuun osallistui 41 ehdotusta ja sen voitti nimimerkki "LABOR", jonka tekijöiksi paljastuivat arkkitehdit Timo Penttilä ja Kari Virta, jotka saivat rakennuksen toteutussuunnitelman laatimisen. Palkintolautakunta keksi rakennukselle nimen "SAMPOLA".

Rakennustoimikunnan puheenjohtaja oli Eino Loikkanen, sihteeri opiston johtaja Jaakko Oksanen sekä jäseniä olivat opettaja Lauri Santamäki, maalari Erkki Hairio, kansakoulujen tarkastaja Aaro Mäntöjoja, opettaja Vihtori Mäkelä ja diplomi-insinööri Erik Alftan.



Ilmakuva juuri valmistuneesta Sampolasta v. 1961



Arkkitehti, professori Timo Penttilä
(s. 16.3.1931 Tampere)

Timo Penttilä kirjoitti ylioppilaaksi Tampereen yhteiskoulusta ja valmistui arkkitehdiksi v. 1956. Hän työskenteli Arkkitehtitoimisto Aarne Ervillä vv. 1957-59, minkä jälkeen perusti oman toimiston. Hän toimi opettajana Berkeleyssä Californiassa vv. 1968-69 ja professorina Wienissä Akademie der Bildende Künstenissa vv. 1980-96.

Pian valmistumisen jälkeen nuori Penttilä voitti Kari Virran kanssa Sampolan arkkitehtuurikilpailun sekä heti perään Tampereen kauppaoppilaitoksen kilpailun (1960) sekä betonirakenteisen Ratinan stadionin kilpailun (v. 1960-67). Ratinan veistoksellista arkkitehtuuria on verrattu Pier Luigi Nerven urheilurakennuksiin.

Timo Penttilän uran läpimurtona pidetään Helsingin kaupunginteatterin suunnittelukilpailuvoittoa v. 1961. Rakennus terassoituu harmonisesti Töölönlahden puistomaisemassa ja rakennus sitoutuu voimakkaasti ympäröivään luontoon. Kaupunginteatterin arkkitehtuurissa rationaalisuuden rinnalle tuli ekspressiivistä ilmaisua.

Penttilä käytti betoni- ja tiilirakenteita aina 1960-luvun puoleen väliin, jonka jälkeen tiili- ja keraamiikkalaatat syrjäyttivät betonipinnan. Penttilä on tunnettu poleemisista kirjoituksistaan, joita Arkkitehtilehti 1970-80-luvuilla julkaisi.

Myöhempiä kohteita:

1976 Bahrainin kulttuurikeskus

1970-luku Tapiolan keskustasuunnitelman kokonaismitoitus ja liikenne- ja ratkaisu

1980 Suomen Sokerin pääkonttori

1986 Perusyhtymä Oy:n Makrotalo

1978-80 yhdessä Heikki Saarelan kanssa asuin- ja pienkerrostaloalue Helsingin Kuusisaaren Kiinteistö Oy Hirviniemenranta.



**Arkkitehti, professori Kari Virta
s. 1932**

Toimisto Timo Penttilän kanssa vv. 1958-1962. Vuosina 1962- 1996 oma toimisto.

Tärkeimmät kohteet:

1958 Sampola Penttilän kanssa

1960 Tampereen kauppaoppilaitos Penttilän kanssa

1967- Oulun yliopisto, Linnanmaa monessa eri vaiheessa. Alue on rakennettu Kari Virran kilpailuvoiton tuloksena. Ehdotusta on tulkittu strukturalistiseksi, jolla arkkitehtuurissa tarkoitetaan tukirakenteiden ja ilmastoinnin jättämistä näkyviin osana kokonaisarkkitehtuuria.

1979 Pientaloalue Käpykylä, Lahti

1980-luku Helsingin yliopisto, Kumpulan laitokset 1985 Kuopion yliopistollinen sairaala

1985 Oulun yliopiston kasvitieteellinen puutarha ja kasvihuoneet

1985 Oulun yliopiston pääkirjasto

1985 Sinikellon päiväkotit, Kuopio

1950- ja 1960 –lukujen arkkitehtuurin ilmenemismuodot

Maailmalla

Kansainvälisesti arkkitehtuuria leimasi Jouko Seppäsen mukaan

1950 - ja 1960 –luvuilla vapaa ekspressiivisyys ja uuteen yksinkertaiseen järjestykseen hakeutuva teknologiausko.

Pääilmenemismuotoja olivat irrationaalisuudelta vaikuttava abstraktisuus (esim Le Corbusierin Ronchampin kappeli, 1950) ja pelkistettyä rakennetta korostava puhdas rakenteellisuus, rationalismi, "less is more", esimerkkinä Ludwig Mies van der Rohe ja alunperin Pariisin Maailmanäyttelyyn rakennettu Saksan paviljonki.

Suomessa

Suomessa vallitsi 1950-luvulla funktionalismin jälkeinen maanläheinen ja humaani rationalismi. Suomalaiset nuoret arkkitehdit Erkki Kairamo, Kirmo Mikkola, Kristian Gullichsen ja Juhani Pallasmaa omaksuivat "miesiläisiä" oppeja Otaniemen teknillisessä korkeakoulussa vv. 1960-66 arkkitehti Aarno Ruusuvuorelta, joka ihanoi konstruktivismia. Timo Penttilä ja Kari Virta valmistuivat arkkitehdeiksi 1950-luvun lopulla.

Italialaisen arkkitehdin Pier Luigi Nerven (1891-1979) insinööriarkkitehtuuri oli osoittanut, että uudet arkkitehtoniset muodot ovat rakenteellisestikin mahdollisia. Tämä näkyy myös Penttilän ja Virran suunnittelemissa Sampolan ja Tampereen kauppaoppilaitoksen sekä Penttilän suunnittelemassa Tampereen stadionin arkkitehtuurissa.

Tampereella

Puhtaimpia 1950-60-lukujen arkkitehtuurin esimerkkejä Tampereella ovat:

- Pyynikin uimahalli (arkkitehti Hayy W. Schreck, 1954-57)
- Tampereen yliopistollinen sairaala (arkkitehdit Veijo Martikainen ja Erkki Helamaa 1955-62)
- Sampola (arkkitehdit Timo Penttilä ja Kari Virta, 1958-60)
- Tampereen teknillisen oppilaitoksen uusi rakennus 1958-60
- Kalevan kirkko (arkkitehti Reima Pietiä, 1959-66)
- Tampereen yliopisto (arkkitehti Toivo Korhonen, 1960)
- Tampereen kauppaoppilaitos (arkkitehdit Timo Penttilä ja Kari Virta, 1960-63)
- Ratinan Stadion (arkkitehti Timo Penttilä, 1963-66).
- Hakametsän jäähalli (arkkitehti Jaakko Tähtinen, 1964-65)

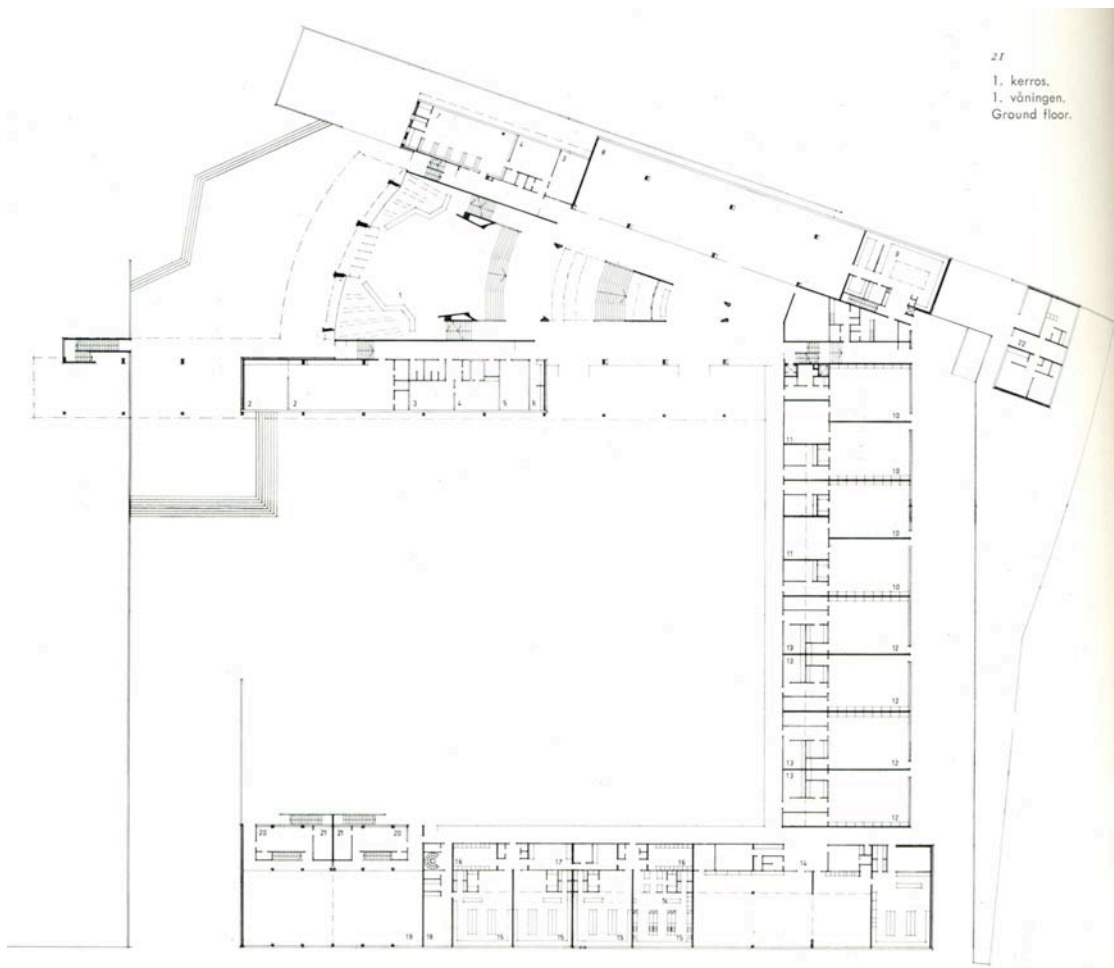
Sampolan arkkitehtoninen ratkaisu

Kilpailuehdotuksessa Sampola on sijoitettu vilkkaasti liikennöityjen katujen risteykseen, taustalla 1950-luvulla rakennetut Kalevan kerrostalot. Penttilä ja Virta massoittelivat uuden rakennuksen taidokkaasti viuhkan malliseksi myötäilemään kahden kadun linjoja ja säilyttämällä yhtenäisen näkymän Sorsapuistosta Kalevan kirkon suuntaan ja sen takana olevaan Liisanpuistoon. Tontin terävän kulman rakennusmassan Penttilä ja Virta pyöristivät ja sijoittivat siihen pääsisäänkäynnin ja juhlasalin sen yläpuolelle. Uuteen koulurakennukseen sijoitettiin suuri juhlasali, koska työväenopiston opetusohjelmaan kuului näytelmien harjoittelemista, esiintymistä ja juhlien järjestämistä. Juhlasali on erotettavissa kokous- ja kongressikäyttöön.

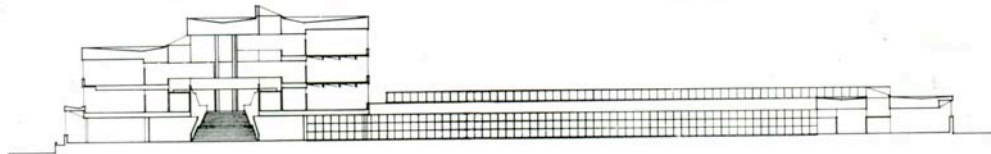
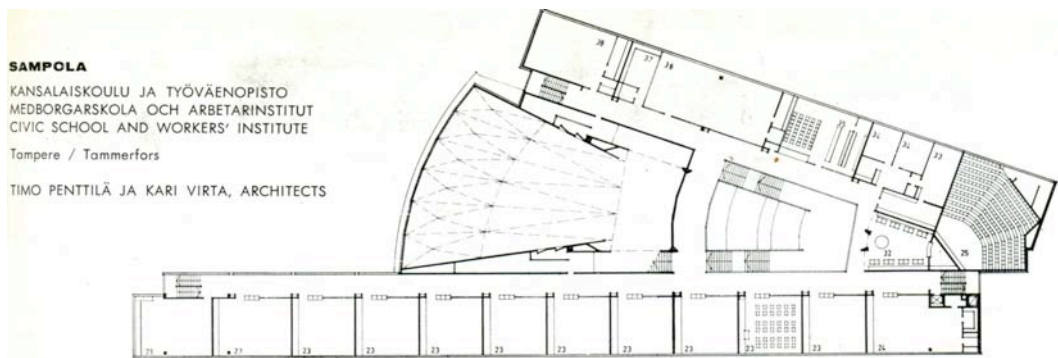
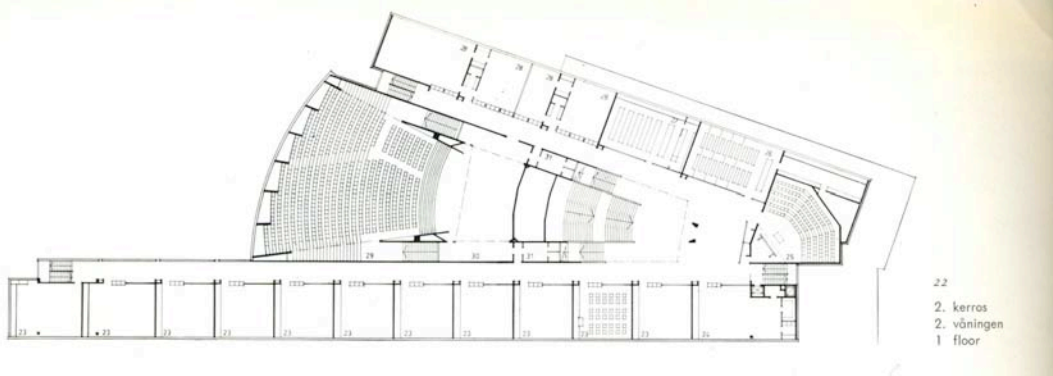
Talon ytimen muodostaa keskushalli ja siitä haarautuvien käytävien varrelle sijoittuvat opetustilat. Keskushalli helpottaa orientoitumista

rakennuksessa. Alunperin kansalaiskoulun oppilaiden sisäänkäynti oli sisäpihan puolella, mutta kirjastolaajennuksen jälkeen se käännettiin pääsisäänkäynnin puolelle, joka alunperin oli työväenopiston ja juhlasalin käytössä.

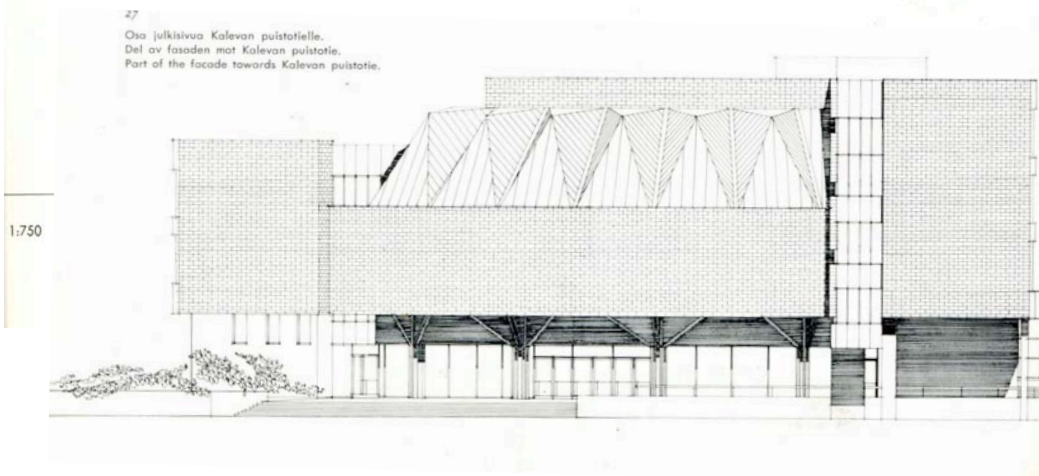
Arkkitehdin tehtävä oli vaikea. Oli ratkaistava kahden oppilaitoksen tilatarpeet, saatava runsaasti luokkaopetustilaa ja tilaa kerhomuotoiselle ja opintopiireissä tapahtuvalle nuorisotyölle. Tarvittiin iso ruokala ja tilat 16 meluisilla työopetuksen erikoisluokalle, jotka sijoitettiin sisäpihan itäreunaan. Alunperin työluokkia olivat neljä veiston luokkaa ja neljä metallityön luokkaa konehuoneineen ja pajoineen. Työopetusluokkasiivissä on alunperin ollut vinot kattoikkunanauhut, jotka on tukittu myöhemmin vuosina asennetuilla ilmastointiputkilla. Ulkoisesti kattoikkunanauhut on säilytetty, mutta sisätiloihin ei valoa enää niistä tule.



Sampolan pääkerros v. 1958



Keskushallin ja luokkasiipien poikkileikkaus.
Skärning genom centralhallen och klassrumsflyglarna.
Section through central hall and classroom wings.



Timo Penttilän ja Kari Virran voittanut kilpailuehdotus "LABOR".

Kaakkoiskulmaan sijoitettiin 500 m²:n kotitalouslautakunnan neuvonta-asema ja sen jälkeen pihan eteläreunaan neljä kotitalousluokkaa, kodinhoidon opetustila ja voimistelusalii.

Kaikkiaan opetustiloja oli 50 kpl, joista 37 oli varsinaista luokkahuonetta, kaksi konekirjoitusluokkaa, kaksi piirustusluokkaa ja neljä tyttöjen käsityöluokkaa. Sammonkadun puolella olivat mm. myymäläluokat, jotka avautuivat pääaulaan näyteikkunoiden kautta sekä taidepiirustus- ja etsausluokat, laululuokka ja lääkärin vastaanottotilat.

Juhlasalissa oli 568 istumapaikka ja auditoriossa 199 istumapaikkaa. Juhlasalin näyttämöä pidettiin ensiluokkaisena, katsomo oli porrastettu ja siellä oli kiinteät elokuvien esittämislaitteet. Salin esirippu oli veistoksellinen sinipunainen alaslaskettava vekkiverho, joka on myöhemmin jouduttu osittain katkaisemaan alaosastaan. Salin katon palkeenomaiset kattorakenteet luovat saliin juhlanan tunnelman.

Työväenopiston opetustilat sijaitsevat Sammonkadun puoleisessa 3-kerroksisessa siivessä ja alunperin kansalaiskoulun tilat pihan puoleisessa 4-kerroksisessa siivessä.

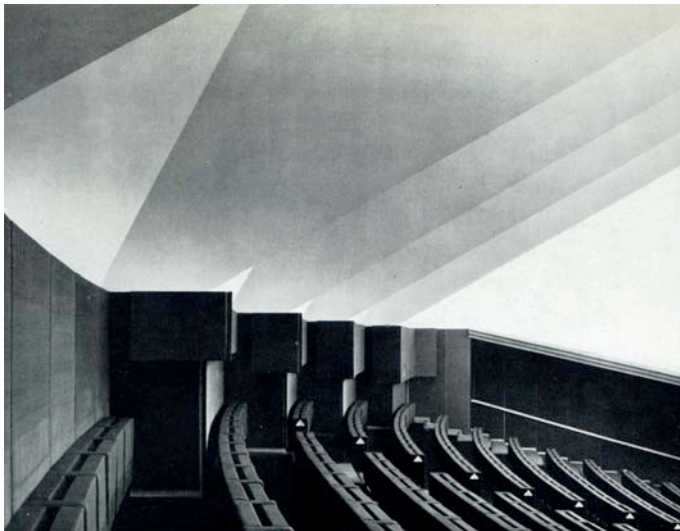
Yhteiskunnallisen korkeakoulun muutto Tampereelle ja arkkitehtuurikilpailun tuloksena rakennetun uuden yliopistorakennuksen syntyminen Kalevan kankaalle Sampolan läheisyyteen merkitsi uutta tulvaa myös työväenopistoon.

Arkkitehtonisesti yliopisto ja Sampola edustavat korkeatasoista suomalaista 1960-luvun alun arkkitehtuuria. Molemmissa rakennuksissa on havaittavissa Le Corbusierin 1920-luvun varhaismodernismia sekä funktionalismia. Niistä henkii suomalainen pelkistetty rationalismi ja selkeä Alvar Aallon vaikutus. Näitä 1960-luvun alun arkkitehtonisia tunnusmerkkejä Sampolassa ovat nauhaikkunat ja rakennusmassan osittainen nostaminen pilareiden varaan.

Sampolan rakentaminen sai laajaa julkisuutta aikanaan ja sitä käytettiin mallina monissa uusissa nuoriso- ja aikuiskoulutukseen liittyvissä rakennushankkeissa ympäri maata.



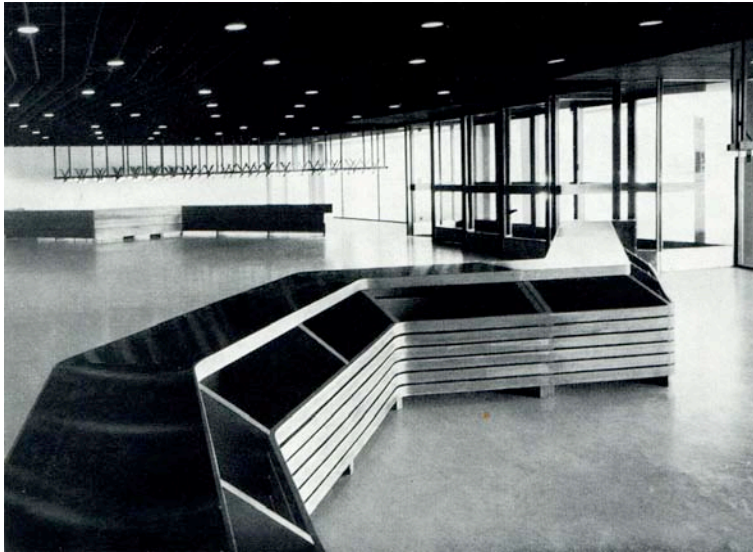
Näkymä pääaulasta v. 1961



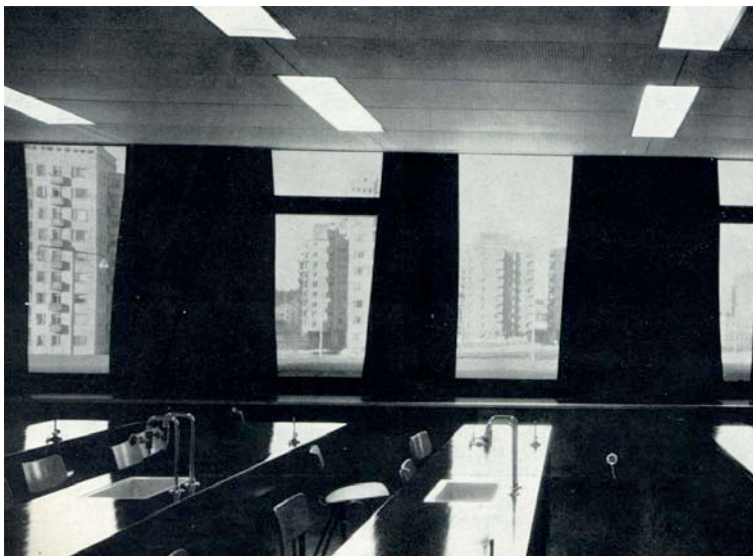
Näkymä juhlasalin katsomosta v. 1961



Näkymä ruokasalista v. 1961



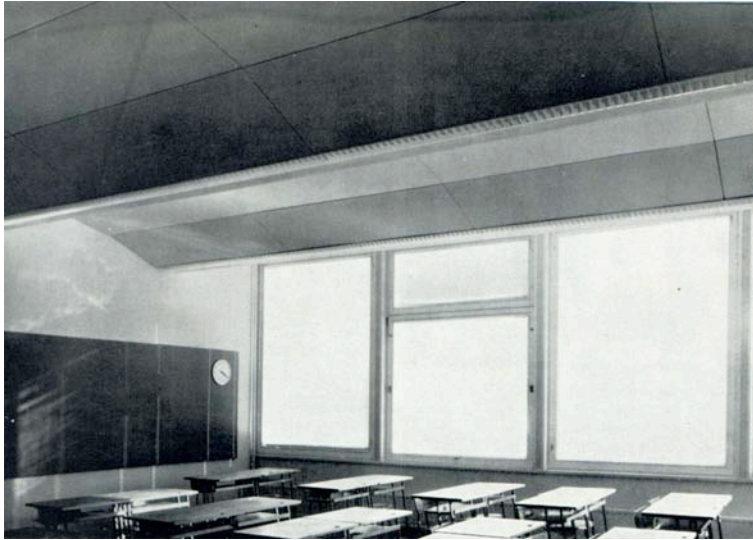
Vaateaula v. 1961



Kemian ja fysiikan luokka v. 1961



Sisäpihanäkymä v. 1961



Perusopetusluokka v. 1961



Pihanäkymä ja teknisten opetusluokkien käytävä v. 1961



Pääaulan portaikko ja Wäinö Aaltonen veisto "Genius".

Rakenteet ja työmaa

Pääasiassa kantavana rakenteena Sampolassa on sileävalutekniikalla rakennetut poikittaiset teräsbetoniväliseinät. Juhlasali on katettu ohuella poimutetulla teräsbetonikuorella. Nelikerroksisen luokkasiiven seinät ovat leca-tiili-betonielementtirakenteisia.

Sampolan rakennusurakoitsija oli Auttila Oy, rakennustyöt aloitettiin syksyllä 1960 ja seuraavana syksynä otettiin työluokat jo käyttöön. Koko rakennus otettiin käyttöön vuoden 1961 lopulla, juhlasali ja auditorio maaliskuussa 1962.

Rakennesuunnittelija oli Insinööritoimisto Ahonen ja Palenius, lvi-suunnitelmat teki Insinööritoimisto Erkki Leskinen ja sähkösuunnitelmat kaupungin talonrakennusosasto.

Peruskorjaukset ja muutokset vuosina 1986-2007

- 1986 Juhlasalin laitetila ja valvomo rakennettiin auditoriokatsomon takaosaan
- 1988 Liikuntasalin wc-tilat peruskorjattiin
- 1991 Keittiömuutos, keittiön sosiaalitilat kellarissa
- 1992 Kotitalouden opetusluokan peruskorjaus, iv-konetila katolle
- 1993 Tekninen tila ja laitetila
- 1997 Ruokalan muutos ja vahtimestareiden tila, työväenopiston sisäänkäynnin muutos, sugge -luokan rakentaminen, auditorion wc-tilojen rakentaminen, ovimuutoksia ja iv-konehuoneen rakentaminen. Osa pääaulan kvartsivinyylilaattapintaisesta lattiasta päällystettiin keraamisella laattalla.
- 1999 100-vuotismonumentti
- 2002 Kirjasto rakennettiin sisäpihalle (arkkitehti Matti Silvennoinen)

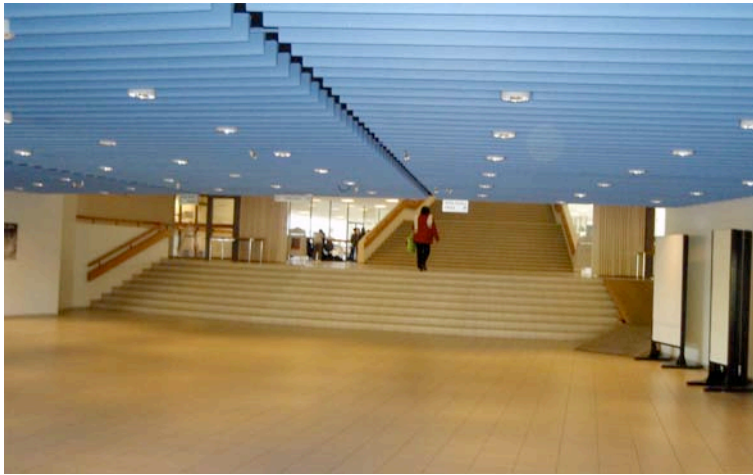
Pintamateriaalien muuttaminen ja ovimuutokset on tehty kunnioittamalla alkuperäistä ilmettä. Pääaulan alkuperäiset, katosta kannatetut vaatenaulakot on purettu ja korvattu seisovilla irtonaulakoilla. Sisääntuloaulan katon siniset värisävyt eivät vaikuta alkuperäisiltä. Myös käytävien seinäsyvennyksissä on käytetty sinistä värisävyä.

Itäisen ja eteläisen siiven katon valokattorakenteen ummistaminen ja täyttäminen ilmastointiputkilla on lasikatteen alapuolelta on muuttanut alkuperäisten työluokkien interiöorit.

Kun Kalevan sivukirjasto suljettiin Tammelan koululla, rakennettiin uusi sivukirjasto Sampolan yhteyteen. Kirjasto sijoitettiin neliönmalliselle sisäpihalle, mikä muutti oleellisesti

Sampolan alkuperäisen rajatun ja ilmavan välituntipihan.
Koululaisten sisäänkäynti siirrettiin pääsisäänkäynnin yhteyteen.

Laajennuksen arkkitehtoninen ilme on pyritty sopeuttamaan
Sampolan arkkitehtuuriin materiaaleiltaan, värisävyillään ja
nauhaikkunoillaan. Yläasteen siiven pilareiden tapaan kannattelevat
korkeat pilarit kirjaston sisäpihan katosta, mikä on tyyppillinen
ratkaisu 2000-luvun alun arkkitehtuurille.



Näkymä pääaulasta v. 2008



Ruokalan lasiseinä ja aula v. 2008



Näkymä yläaulasta v. 2008



Perusopetusluokkien käytävä



Perusopetusluokka



Teknisen työn opetusluokkien käytävä v. 2008



Iv-putkiasennuksia vanhojen kattoikkunoiden kohdalla.



Puutyön luokka



Kuvanveistontaidon luokka



Kuvaamataidon luokka



Opetusluokkasiipi etelään



Sisäpiha v. 2008



Kirjastolaajennus sisäpihalle v. 2002



Näkymä kirjaston sisätilasta.



Sisäpihan siiven julkisivu ja kattoikkuna.

Sampolan rakennushistoriallinen arvoanalyysi

Sampolan arvoanalyysin lähtökohtana ovat professori Tore Tallqvistin määrittelemät arvorakennusten rakennusrestauroinnin esteettiset strategiat. Ne toimivat arvomäärittelyn pohjana myös modernien rakennusten arvoja tulkittaessa. Modernilla arkkitehtuurilla tarkoitetaan tässä vuoden 1940 jälkeen rakennettuja taloja, joissa historismi (historialliset tyylit) on hylätty muodonannon lähteenä.

1. Toimivuus ja aitous

Toiminnalliset ratkaisut

Sampolan alkuperäinen Penttilän ja Virran toiminnallinen ratkaisu oli ansiokas. Oppilaiden liikenne oli keskitetty keskusaulaan, josta oli yhteydet kaikkiin kerroksiin ja koulun yhteisiin kokoontumistiloihin. Työväenopisto on luontevasti yhteydessä yläasteen tiloihin.

Kun Sampolan kirjasto rakennettiin sisäpihalle, muuttui oppilaiden välituntipihan kulku pääovelle, mikä on ristiriidassa alkuperäisen suunnitelman kanssa. Erilonteiset opetustilat on keskitetty omille vyöhykkeilleen siten, että meluisat teknisen työn luokat ovat pihan itäisessä siivessä. Yleisökäytössä olevat juhlasali ja auditorio ovat selkeästi pääaulasta tavoitettavissa. Ne on myös massallisesti nostettu julkisivuihin rakennuksen kohokohdiksi.

Sampola toimii edelleenkin hyvin sekä yläasteena että työväenopistona eikä tilalliset ratkaisut estä kahta oppilaitosta toimimasta kiinteässä yhteistyössä sekä tilallisesti että hallinnollisesti. Alkuperäinen toiminnallinen ajatus ja aitous ovat säilyneet, vaikka toiminnot ovat sisällöllisesti muuttuneet.

2. Juurevuus ja maisema

Tontti ja ympäristö

Penttilällä ja Virralla oli suuri haaste sijoittaessaan rakennusta vaikealle teräväkulmaiselle kulmatontille, joka sijaitsi Sorsapuistosta Liisanpuistoon ulottuvalla puistoakselille Kalevan uuden asuinalueen reunassa.

Runkosyvyydeltään kapeiden rakennusmassojen sijoittaminen korkean juhlasalimassan reunoille ja pääsisäänkäynnin avaaminen Itsenäisyydenkadun suuntaan oli hieno ratkaisu, joka nosti Sampolan yhdeksi Tampereen hienoimmista 1960-luvun rakennuksista sekä arkkitehtonisesti että kaupunkikuvallisesti.

Tärkeän puistoakselin säilyminen näkymineen oli yksi kilpailuehdotuksen ansioista.

Sampola on oleellinen osa Kalevan kaupunginosan maisemallista omaleimaisuutta ja identiteettiä yhdessä 1950-luvulla rakennettujen kerrostalojen ohella.

3. Perinne ja tyyli

Arkkitehtuuri

Sampola on korkeatasoinen esimerkki Suomen 1960-luvun arkkitehtuurista. Siinä tulevat esiin funktionalismin esiin tuomat konstruktivismi ja nauha-ikkunasommittelu. Värien käytölle oli ominaista niukkuus. Valkoinen ja harmaa ovat sisä- sekä ulkotilojen päävärit, joihin on liitetty tehosteväri. Näiden värien säilyminen on tärkeää, jotta alkuperäisen suunnitelman graafinen tyylikkyys säilyisi.

Massoittelun keventämien ja yläasteen siiven nostaminen pilareille avaa maiseman Kalevankankaan suuntaan ja antaa rakennuskokonaisuudelle ilmavan vaikutelman. Sisäpihan kapeiden luokkasiipien sirous laajoine ikkunapintoineen tukee ilmavuuden vaikutelmaa. Harmillista kokonaisuuden kannalta on, että näiden siipien nauhakattoikkunat on jouduttu sulkemaan ilmastointiputkilla. Kokonaisuuden kannalta olisi hyvä, että nauhaikkunat säilytetään. Korjaavien toimenpiteiden tulisi noudattaa ja tukea alkuperäistä Penttilän ja Virran korkeatasoista arkkitehtuuria, muotokieltä ja värivalintoja.

4. Rakenne ja tunnelma

Rakenneratkaisut

Rakenteet suunniteltiin alunperin 1960-luvun uuden suunnan mukaisesti teräsbetonista ja osaksi leca-tiilistä. Juhlasalin katto on poimutettua teräsbetonia. Sisätilojen laajoissa teräslasiseinissä käytettiin lakattuja luonnonvärisiä puulistoja. Rakenneratkaisuilla tuettiin yksinkertaisiin ja tyylikkäisiin detaljeihin perustuvaa kokonaisarkkitehtuuria. Yhdessä rakenteet ja arkkitehtuuri muodostavat harmonisen ja tasapainoisen kokonaisuuden, jonka säilymiseen tulee kiinnittää erityistä huomiota.

Tampereella 21.11.2008
Seija Hirvikallio

Arkkitehtitoimisto Seija Hirvikallio

Lähdeluettelo

Kirjallisuus

Mukala, Jorma, Metso, voima, Tuulensuu. Tampereen arkkitehtuuria. Tampere-seuran 89. Julkaisu. Tampere 1999.

Niemelä, Jari, Tamperelaisen tiedon portaat Tampere-seuran 100. Julkaisu. Tampere 2003.

Seppänen, Jouko, Elämystila reaalitilassa. Tampereen yliopisto, keskustakampus ja arkkitehtuuri teoksessa Ylönen, Ari (toim.), Yliopisto kaupungissa. Tampere 2007.

Tampereen kantakaupungin rakennuskulttuuri 1998. Tampereen kaupungin ympäristötoimi/kaavoitusyksikkö julkaisuja 2/98. Tampere 1998.

Virtanen, Teuvo, Suomen ensimmäinen työväenopisto 75 vuotta. Tampereen työväenopisto 1899-1974. Tampere 1975.

Lehtiartikkelit

Penttilä, Timo ja Virta, Kari, Sampola – kansalaiskoulu ja työväenopisto lehdessä Arkkitehti 10/1962.

Mäkelä, Vihtori, Tampereen Sampola lehdessä Miten rakennan 1962 ss. 683-686.

Mäkelä, Vihtori, Sampola valmiina. Kaksi kiertokoulua sai oman kodin – kansalaiskoulu ja työväenopisto lehdessä Tammerkoski 3/1962.

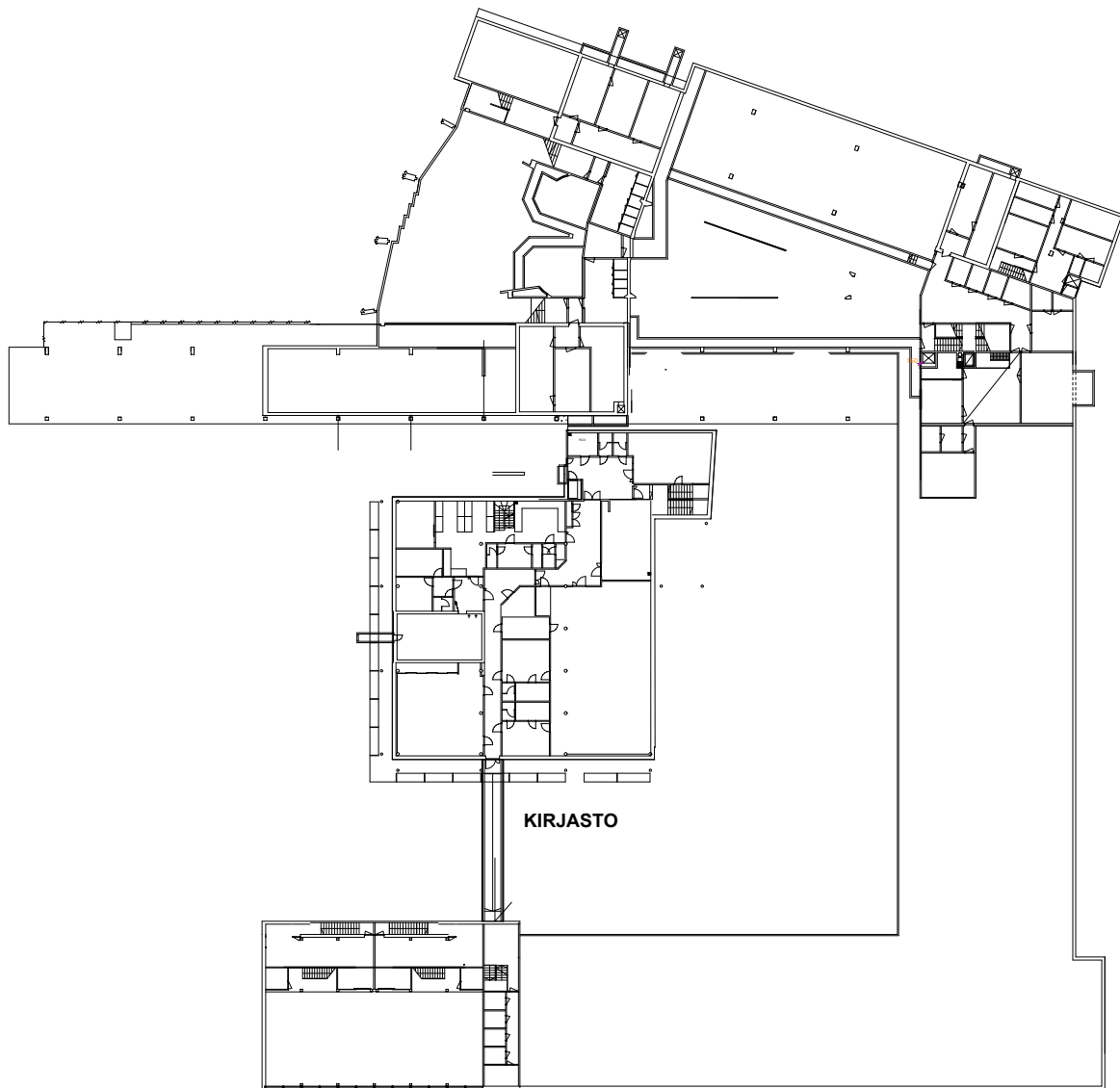
Arkistot

Sampolan oma arkisto.
Suomen rakennustaiteen museon arkisto
Tampereen rakennusvalvonnan arkisto
Tampereen museotoimi/Vapriikin valokuva-arkisto.

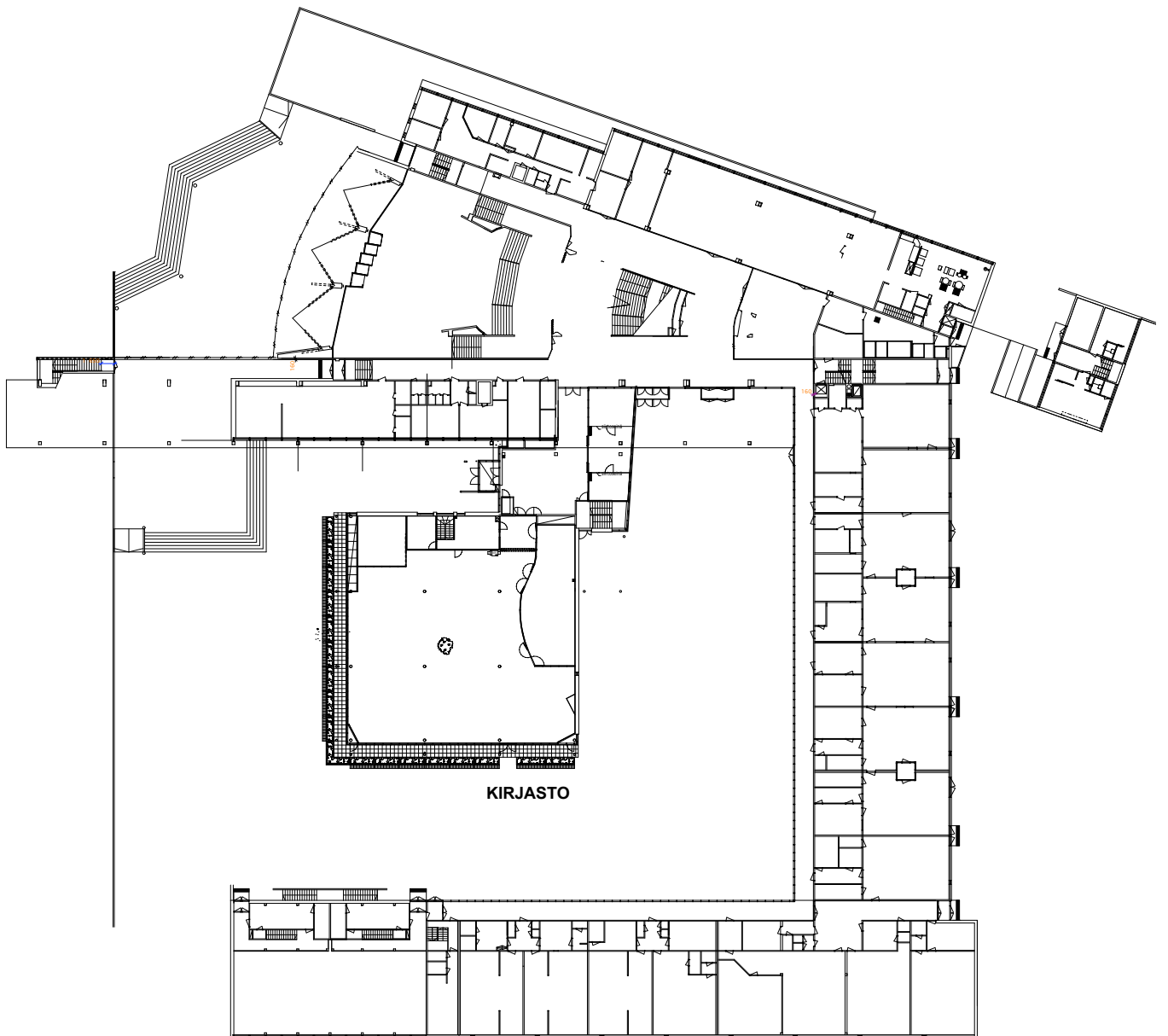
Haastattelut

Sampolan vahtimestarit
Jari Minkovitsch ja Jari Huhtakallio

**LIITE.
POHJAPIIRROKSET NYKYTILANNE**

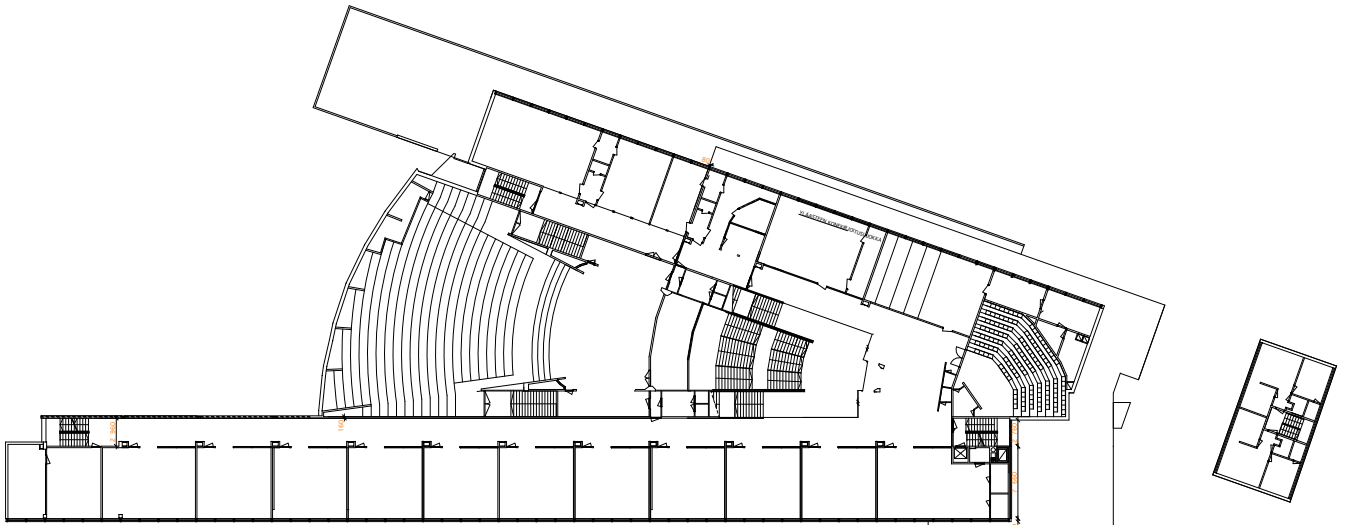


SAMPOLA / KELLARIKERROS

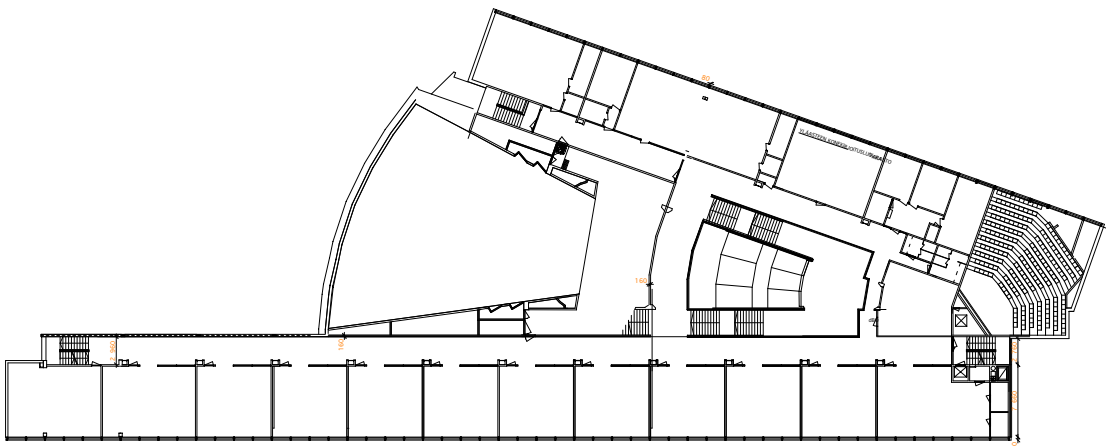


KIRJASTO

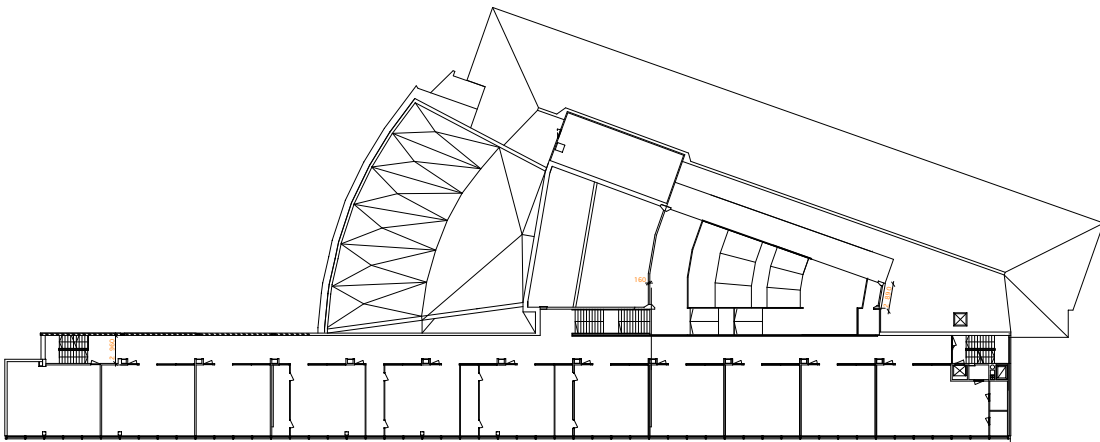
SAMPOLA / 1. KERROS



SAMPOLA / 2. KERROS



SAMPOLA / 3. KERROS



SAMPOLA / 4. KERROS