

Virrat, Keiturinvuori

Arkeologinen inventointi
kaapelointisuunnitelman linjalla 2017

FM Ulla Moilanen, Pirkanmaan maakuntamuseo



PIRKANMAAN MAAKUNTAMUSEO

Tiivistelmä

Pirkanmaan maakuntamuseo teki arkeologisen inventoinnin Virtain Keiturinvuorella toukokuussa 2017 kaapelilinjauksen suunnitelman alueella. Linjauksen läheisyydestä tunnetaan ennestään ensimmäisen maailmansodan aikaisia kiinteitä muinaisjäännöksiä. *Keiturinvuoren* puolustusvarustukset (muinaisjäännösrekisterin tunnus 1000015034) sijaitsevat linjauksesta länteen, lähimmillään noin 200 metrin päässä. *Kaijanrannan* taistelukaivannot (Pirkanmaan muinaisjäännökset, Tampereen museoiden Siiri-tietokanta) sijaitsevat linjauksen välittömässä läheisyydessä. Inventoinnissa havaittiin yksi uusi muinaisjäännös: *Keiturinvuori Tykkitie*, joka koostuu ensimmäisen maailmansodan aikana kapulatieksi kunnostetusta historiallisesta tielinjauksesta. Kaapelointisuunnitelma kulkee osittain tykkitien poikki kohdassa, jossa on rikkoutuneita tierakenteita.

Sisällysluettelo

Arkisto- ja rekisteritiedot	3
Kartat	4
1. Johdanto	6
2. Topografia, tutkimushistoria ja alueen käyttöhistoria	7
3. Havainnot	10
4. Uusi kiinteä muinaisjäänös: Keiturinvuori Tykkitie	11
5. Yhteenveto	14
Lähdeluettelo	14

Arkisto ja rekisteritiedot

Kunta: Virrat

Peruskartta: N4211 Kurjenkylä

Tutkija: FM Ulla Moilanen

Tutkimuslaitos: Pirkanmaan maakuntamuseo

Työhön varattu aika: 22.5.-26.5.2016, josta kenttätyöpäiviä 1

Inventoinnin löydöt: -

Digitaalinen kuva-aineisto: KYY 260: 1-24.

Työn tilaaja: Koillis-Satakunnan Sähkö Oy

Alkuperäisen raportin säilytyspaikka: Pirkanmaan maakuntamuseo

Inventointiraportin kopiot: Tilaaja

Museoviraston arkisto

Lyhenteet: PMM: Pirkanmaan maakuntamuseo

Kansikuva: Tykkien pohjoisosa ja kapulatien rikkoutuneita puurakenteita. Kuva: Ulla Moilanen, KYY 260: 14

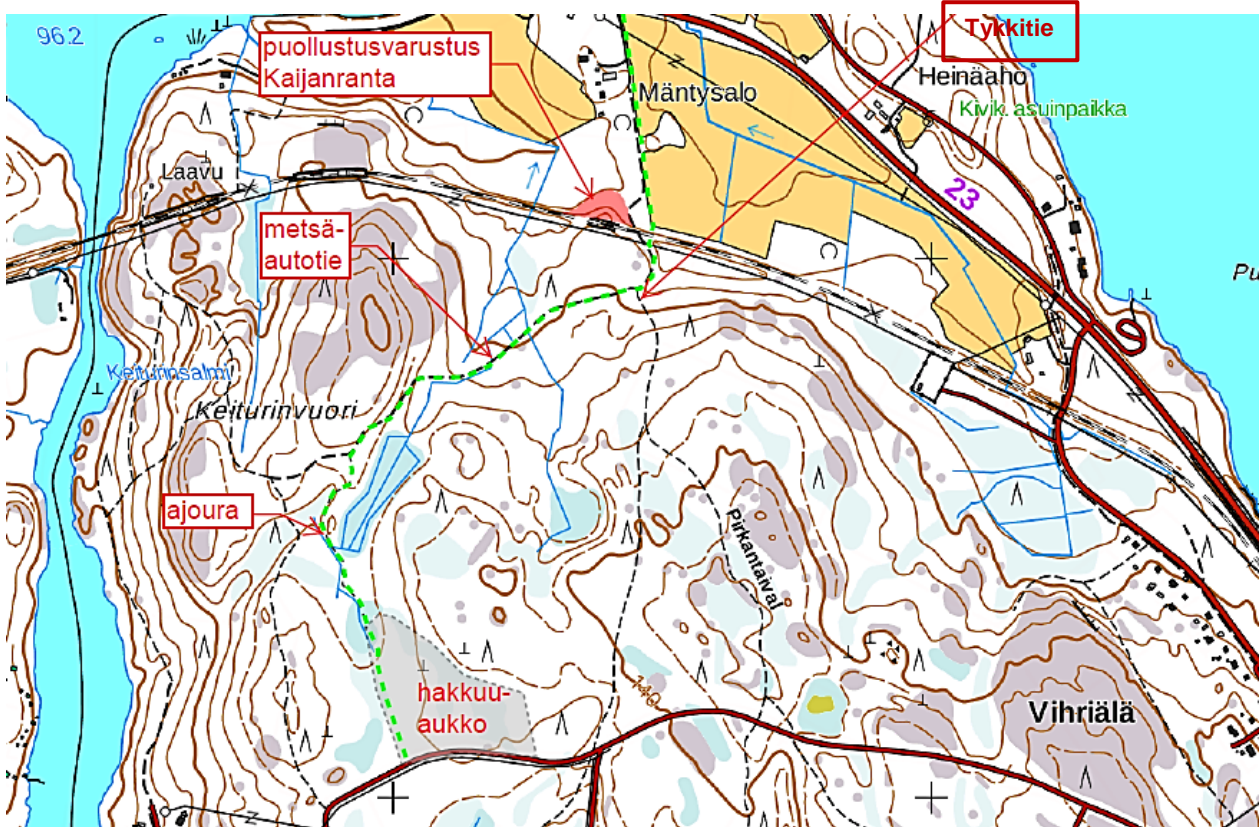
Kartat

Lähestymiskartta



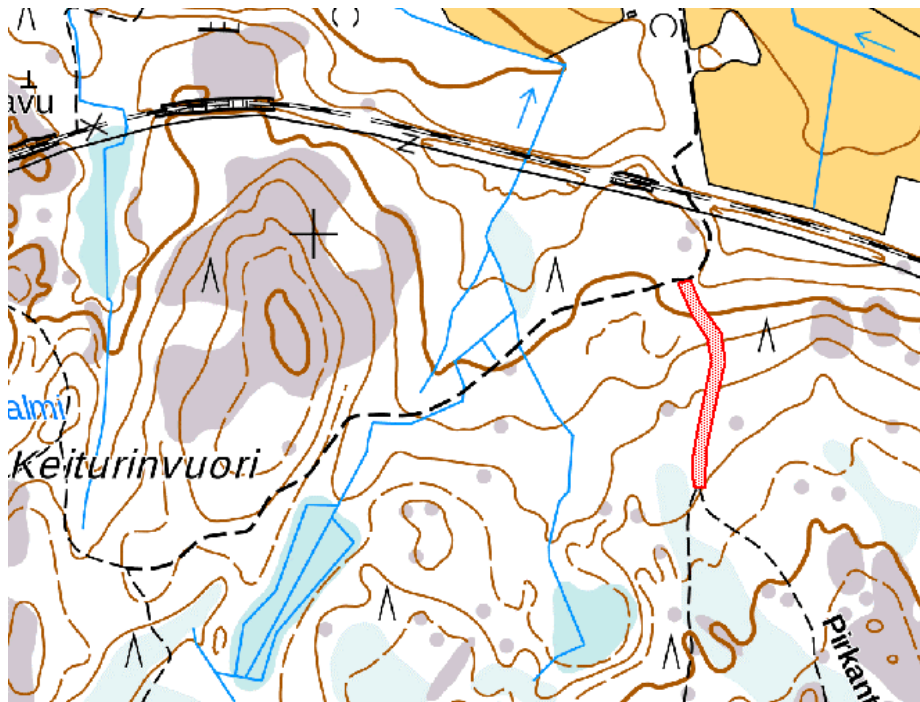
Tutkimusalueen sijainti. Taustakartta © Maanmittauslaitos

Kaapelilinjaus ja sen ympäristö



Taustakartta © Maanmittauslaitos

Tykkitien muinaisjännökseksi rajattu osuus



Taustakartta © Maanmittauslaitos

1. Johdanto

Pirkanmaan maakuntamuseo teki arkeologisen inventoinnin Virtain Keiturinvuoren itäpuolelle suunnitellulla kaapelireitillä toukokuussa 2017. Inventoinnin esi-, maasto ja jälkityöt on tehnyt FM Ulla Moilanen ja työn ohjaajana on Pirkanmaan maakuntamuseolla toiminut arkeologi Kreetta Lesell. Kenttätyöhön käytettiin yksi työpäivä. Sää ja havainnointiolosuhteet olivat kenttätyön aikana hyvät. Tutkimus dokumentoitiin valokuvaamalla ja sanallisesti. Kohteiden koordinaatit on esitetty ETRS-TM35FIN-muodossa. Digikuvat on tallennettu Tampereen museoiden Siiri-tietokantaan (KYY 260).

Arkeologisen inventoinnin esitöissä on hyödynnetty paikallishistoriateoksia, historiallisia karttoja sekä maanmittauslaitoksen ilmalaserkeilauskuvia. Inventoinnin maastotyössä koko linjaus on käyty maastossa läpi silmämääräisesti rakenteiden tai kaivantojen varalta. Potentiaalisia kohtia koekuopitukseen ei löytynyt. Myös osittain linjan ulkopuolella sijaitseva, ensimmäisen maailmansodan aikana tykkitieksi muutettu tielinjaus tarkastettiin.

Inventoinnissa havaittu ensimmäisen maailmansodan aikainen tykkitie on merkitty Tampereen museoiden Siiri-tietokantaan uutena, suojeltavana muinaisjäännöskohteena. Suunniteltu kaapelilinjaus kulkee tykkitien poikki tien pohjoisosassa, jossa on havaittavissa rikkoutuneita puurakenteita.

FM Ulla Moilanen, Tampereella 19.5.2017

2. Topografia, tutkimushistoria ja alueen käyttöhistoria

Keiturinvuori sijaitsee Virtain keskustan koillispuolella ja sen ympäristö rajautuu pohjoisessa junarataan, lännessä Toisvedestä Vaskiveteen laskevaan Keiturinsalmeen ja etelässä Järvimaisemankatuun/Keiturintiehen (Keiturintie muuttuu Järvimaisemankaduksi etelään kääntyvän Puhdistamontien kohdalla). Keiturinvuoren itäpuolella kulkee pohjois-etelä -suunnassa Pirkan Taival retkeilyreitti. Maasto on vaihtelevasti kallioista ja mäkitä metsämaastoa, jonka läpi kulki metsätietä. Järvimaisemankadun pohjoispuolelle avattu hakkuuaukea oli kivistä ja vetistä, osin ojitettua suota (kuvat 1-3).



Kuva 1. Järvimaisemankadun pohjoispuolella oleva hakkuuaukea. Kaapelilinja kulkee kuvasta katsottuna aukean vasenta laitaa. Linja on merkitty maastoon punaisin nauhoin ja kuvaan katkoviivalla. Kuva: Ulla Moilanen, KY 260: 1.



Kuva 2. Metsäautotietä, jonka molemmin puolin kulkee oja. Kuva: Ulla Moilanen, KY 260: 6.



Kuva 3. Kalliopaljastuman yli kulkevaa metsäautotietä. Kuva: Ulla Moilanen, KYY 260: 9.

Virrat on ollut osa Suur-Ruoveden pitäjää vuoteen 1974 saakka. Suur-Ruovesi puolestaan kuului keskiajalla Pirkkalaan. Vesireitit Tampereen suuntaan ovat olleet merkittäviä kautta alueen historian. Virroilta tunnetaan sekä kivikautisia asuinpaikkoja että yksittäisiä rautakautisia irtolöytöjä. Virtain ympäristö on 1500-luvulla ollut osa Ylä-Satakunnan asutuskeskusten erämaa-alueita, joihin on siirtynyt uudisasutusta 1500-luvun puolivälistä lähtien. Asutuksen määrä on kasvanut 1600- ja 1700-luvuilla, ja ensimmäinen kirkko on rakennettu nykyisen kirkon kohdalle 1651, jolloin Virtain kappeliseurakunta on perustettu Ruoveden emäseurakunnan alaisuuteen. (Kotiseutuni Pirkanmaa 1976: 340) Itsenäinen seurakunta Virroista tuli 1859.

Ensimmäisen maailmasodan aikaan Virtain alueelle sijoitettiin venäläisiä sotilaita, ja vuosina 1916-1917 keskustan luoteispuolisilla ranta-alueilla tehtiin linnoitustöitä mahdollisen vesistön suunnasta tulevan hyökkäyksen varalta (Hokkanen 1979: 312-313).

Keiturinmäen aluetta on inventoitu aikaisemmin vuonna 2009 (Poutiainen & Rostedt/Mikroliitti Oy), jolloin mäen länsiosassa, Keiturinsalmen itärannalla, on havaittu ensimmäisen maailmansodan aikaisia varustuksia (Keiturinvuori, muinaisjäännösrekisterin tunnus 1000015034). Nämä sijoittuvat lähimmillään noin 200 metrin päähän suunnitellusta kaapelilinjasta. Lähimpänä linjaa sijaitsee kiinteä muinaisjäännös *Kajjanranta*

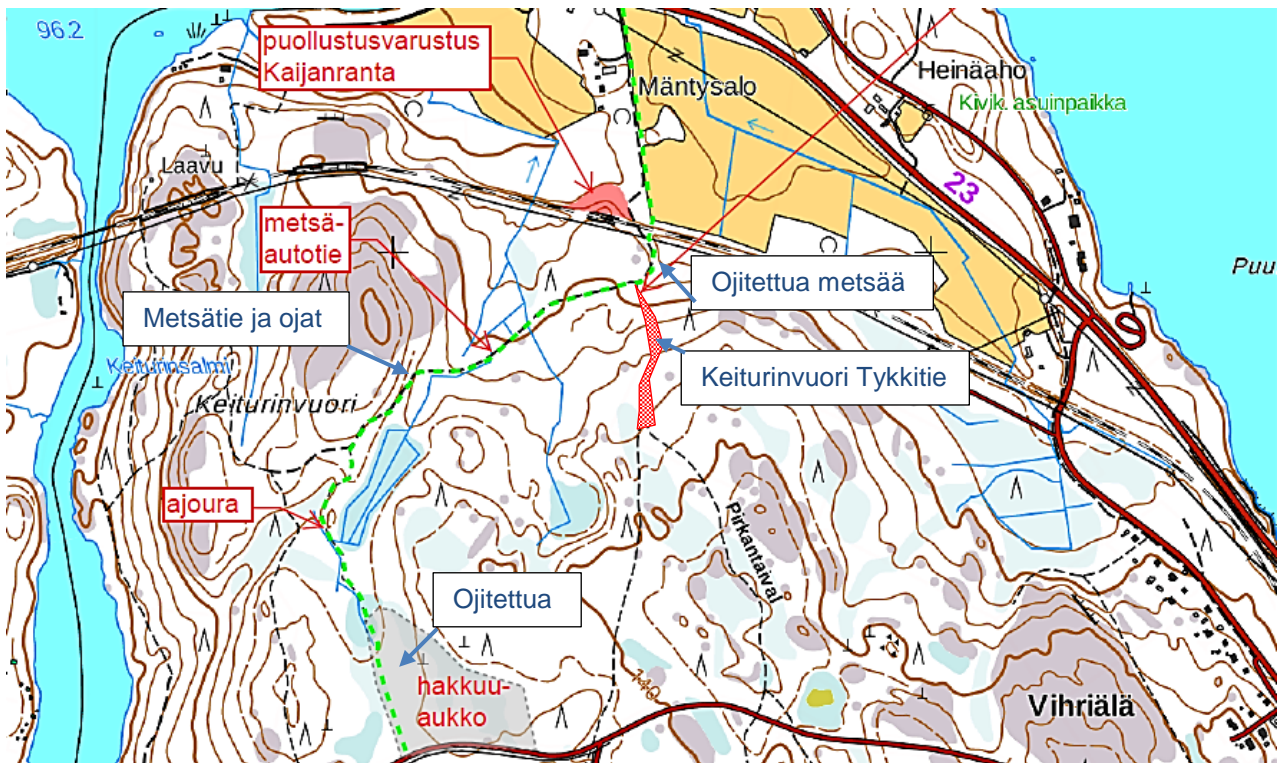
(Tampereen museoiden Siiri-tietokanta), joka sijaitsee Keiturinvuoren koillisreunassa, pohjoiseen laskevalla rinteellä. Kyseessä on ensimmäisen maailmansodan aikainen puolustusvarustus, jossa on yhdyshautoja ja suoja. Suunniteltu linja kulkee Kaijanrannan varustusten itäpuolelta. Lähimmät kivikautiset auinpaikat *Herraskosken kanava* (tunnus 1000007377) ja *Heinäaho* (tunnus 936010010) sijaitsevat 300-500 metrin päässä linjauksesta, jolle ei osu kivikautiselle asutukselle potentiaalisia rannankorkeuksia. Myöskään merkittäviä 1900-lukua vanhempia tielinjoja alueelle ei osu. Pirkan Taival –retkeilyreitti kulkee osittain ensimmäisen maailmansodan aikaisen tykkien linjauksella, joka on todennäköisesti ollut käytössä kulkureittinä jo varhain kappalaisen virkatalon ja Keiturinniemessä Kalettomanlahden pohjoisrannalla sijainneen torpan välillä (kuva 4). Torpan paikalla sijaitsi 1600-luvun loppupuoliskolta kappalaisen asuintalo, joka kuitenkin muutettiin Pappilanrannan torpaksi jo vuonna 1692, jolloin Marttisen talosta tuli kappalaisen virkatalo (Jussila 2011: 11). Pitäjänkartassa 1844-48 torpan ja Marttisen talon välille on merkitty kulkureitti (kuva 4).



Kuva 2. Marttisen talo, Pappilanrannan torppa ja niiden välillä kulkeva tie (nuolella merkittynä) vuosien 1844-48 välillä laaditussa pitäjänkartassa.

3. Havainnot

Järvimaisemankadun pohjoispuolelle avattu hakkuuaukea, jonka itälaitaa kaapelilinja kulkee, oli kivistä ja vetistä, osin ojitettua suota. Keiturinvuoren eteläpuolella länsi/lounas-itä/kaakko –suunnassa kulkevan metsätien molemmin puolin oli paikoin matalat ojat, paikoin tie kulki kalliopaljastumien yli. Alla olevaan karttaan on merkitty ojitettuja alueita sekä tykkitien muinaisjäännösalue.



Ensimmäisen maailmansodan aikana tykkitieksi kunnostettu tienosa merkittiin muinaisjäännökseksi nimellä *Keiturinvuori Tykkitie*. Tykkitien alkupäässä on puinen muistotaulu, jossa on teksti: "*Tykkitie eli Ryssäntie. Kesällä 1916 aloittivat venäläiset kenttälinoitustyöt Herraskoskella. Tykkitie rakennettiin huoltotieksi Kalettomanlahden ja Herraskosken välille. Tykkejä ei tietä pitkin koskaan kuljetettu sillä linoitustyöt jäivät kesken maaliskuun vallankumouksen puhjettua.*" Tykkitien kunnostamisen yhteydessä tie lienee muutettu kapulatieksi, sillä etenkin tien pohjoispäässä on jäljellä runsaasti rikkoutuneita puurakenteita. Kulkureitti on kuitenkin 1900-lukua vanhempi, sillä se näkyy mm. 1840-luvun pitäjänkartassa Pappilanrannan torpan ja kappalaisen virkatalon välillä. Talojen historia ulottuu 1600-luvulle, joten reitti saattaa olla alkujaan peräisin samalta ajalta.

Kaijanrannan varustukset tarkastettiin inventoinnin yhteydessä ja niiden havaittiin olevan ennallaan. Kaapelilinjaus ei osu varustuksiin.

4. Uusi kiinteä muinaisjäännös: Keiturinvuori, Tykkitie

Kohteen nimi: Keiturinvuori Tykkitie

Laji: Kiinteä muinaisjäännös

Tyyppi: Kulkureiitit

Tyyppin tarkenne: Tienpohjat

Ajoitus: Historiallinen

Peruskartta: N4211 Kurjenkylä

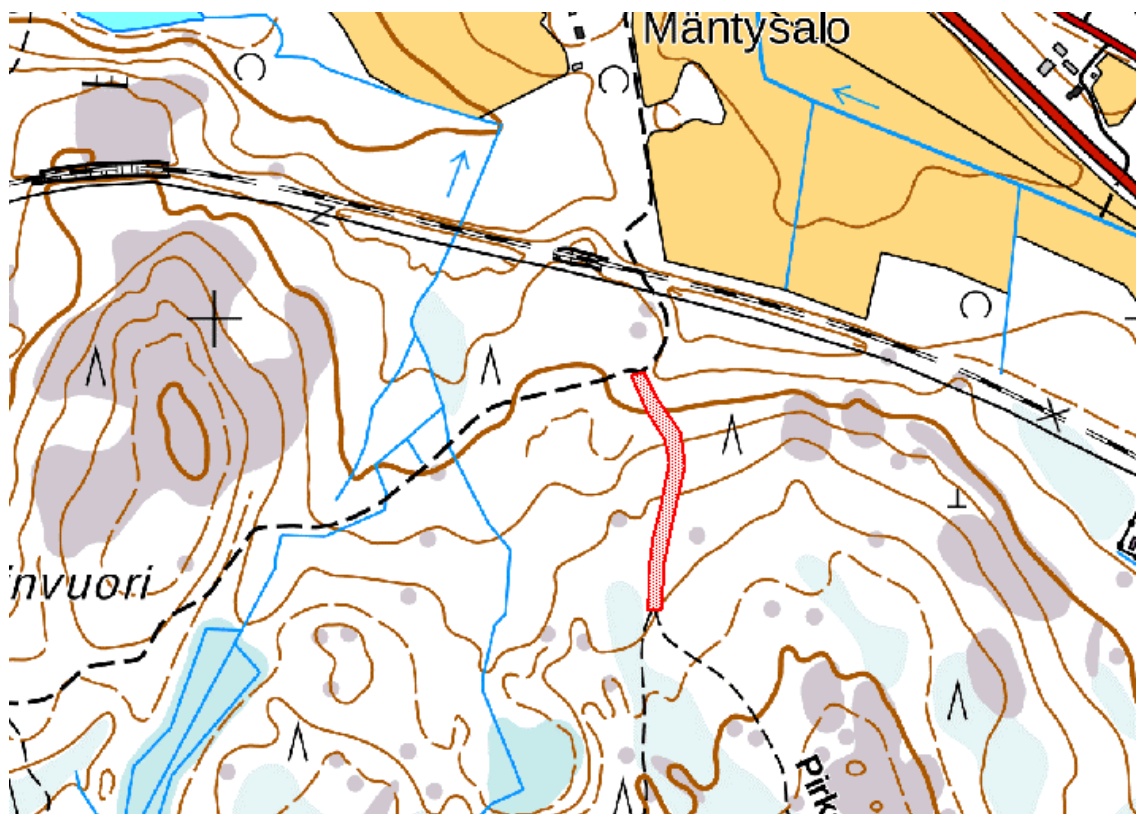
Koordinaatit: P1 (ETRS-TM35FIN) 6906691

P2 (ETRS-TM35FIN) 6906944

I1 (ETRS-TM35FIN) 330443

I2 (ETRS-TM35FIN) 330500

Kuvaus: Ensimmäisen maailmansodan aikana tykkitieksi kunnostettu tienosa, joka kulkee pohjois-etelä –suuntaisena Keiturinvuoren itäpuolella, junaradan eteläpuolella. Tykkitien alkupäässä on puinen muistotaulu, jossa on teksti: *"Tykkitie eli Ryssäntie. Kesällä 1916 aloittivat venäläiset kenttälinoitustyöt Herraskoskella. Tykkitie rakennettiin huoltotieksi Kalettomanlahden ja Heraskosken välille. Tykkejä ei tietä pitkin koskaan kuljetettu sillä linoitustyöt jäivät kesken maaliskuun vallankumouksen puhjettua."* Tykkitien kunnostamisen yhteydessä tie lienee muutettu kapulatieksi, sillä etenkin tien pohjoispäässä on jäljellä runsaasti rikkoutuneita puurakenteita. Kulkureitti on kuitenkin 1900-lukua vanhempi, sillä se näkyy mm. 1840-luvun pitäjänkartassa Pappilanrannan torpan ja kappalaisen virkatalon välillä. Talojen historia ulottuu 1600-luvulle, joten reitti saattaa olla alkujaan peräisin samalta ajalta. Tie haarautuu noin 250 metrin päässä kahteen osaan. Tie on käytössä Pirkan Taival –retkeilyreitien osana.



Taustakartta © Maanmittauslaitos



Yllä: Tykkien pohjoisosa ja kapulatien rikkoutuneita puurakenteita. Kuva: Ulla Moilanen, KY 260: 14.

Alla: Tykkitietä ja muistotaulu. Kuva: Ulla Moilanen, KY 206: 19.





Yllä: Tykkitien puurakenteita. Kuva: Ulla Moilanen, KY 260: 15.

Alla: Tykkitietä, kuvattu pohjoisesta. Kuva: KY 260: 22.



5. Yhteenveto

Pirkanmaan maakuntamuseo teki arkeologisen inventoinnin Virtain Keiturinvuorella toukokuussa 2017 kaapelilinjauksen suunnitelman alueella. Linjauksen läheisyydestä tunnetaan ennestään ensimmäisen maailmansodan aikaisia kiinteitä muinaisjäännöksiä. *Keiturinvuoren* puolustusvarustukset (muinaisjäännösrekisterin tunnus 1000015034) sijaitsevat linjauksesta länteen, lähimmillään noin 200 metrin päässä, eikä niitä tarkastettu. *Kaijanrannan* taistelukaivannot (Pirkanmaan muinaisjäännökset, Tampereen museoiden Siiri-tietokanta) tarkastettiin ja niiden havaittiin olevan ennallaan. Ne eivät osu suunnitellulle kaapelilinjalle. Inventoinnissa havaittiin yksi uusi muinaisjäännös: *Keiturinvuori Tykkitie*, joka koostuu ensimmäisen maailmansodan aikana kapulatieksi kunnostetusta historiallisesta tielinjauksesta, jonka vanhimmat vaiheet voivat ulottua 1600-luvulle. Kaapelointisuunnitelma kulkee osittain tykkitien poikki kohdassa, jossa on rikkoutuneita tierakenteita.

Lähdeluettelo

Arkistolähteet

Jussila, T. 2011. *Virrat, Keskustan ja sen ympäristön osayleiskaava-alueen muinaisjäännösinventoinnin v. 2009 täydennys 2011*. Museoviraston arkisto.

Lähdesmäki, U. 2014. *Kaijanranta, tarkastus*. Pirkanmaan maakuntamuseon arkisto.

Poutiainen, H. & Rostedt, T. 2009. *Virrat, Keskustan ja sen ympäristön osayleiskaava-alueen muinaisjäännösinventointi*. Museoviraston arkisto.

Kirjallisuus

Kotiseutuni Pirkanmaa. 1976. Suomen maakuntajulkaisu Oy.

Hokkanen, K. 1979. *Virrat. Vanhan-Ruoveden historia III:1. Virrat 1860-luvulta 1970-luvulle*. Virtain kaupunki, Ari-Paino, Saarijärvi.