

Vesilahti
Koskenkylän ympäristön
osayleiskaava-alueen
muinaisjäännösinventoinnin v. 2011
OSUUS:
vanha tielinja

Timo Jussila



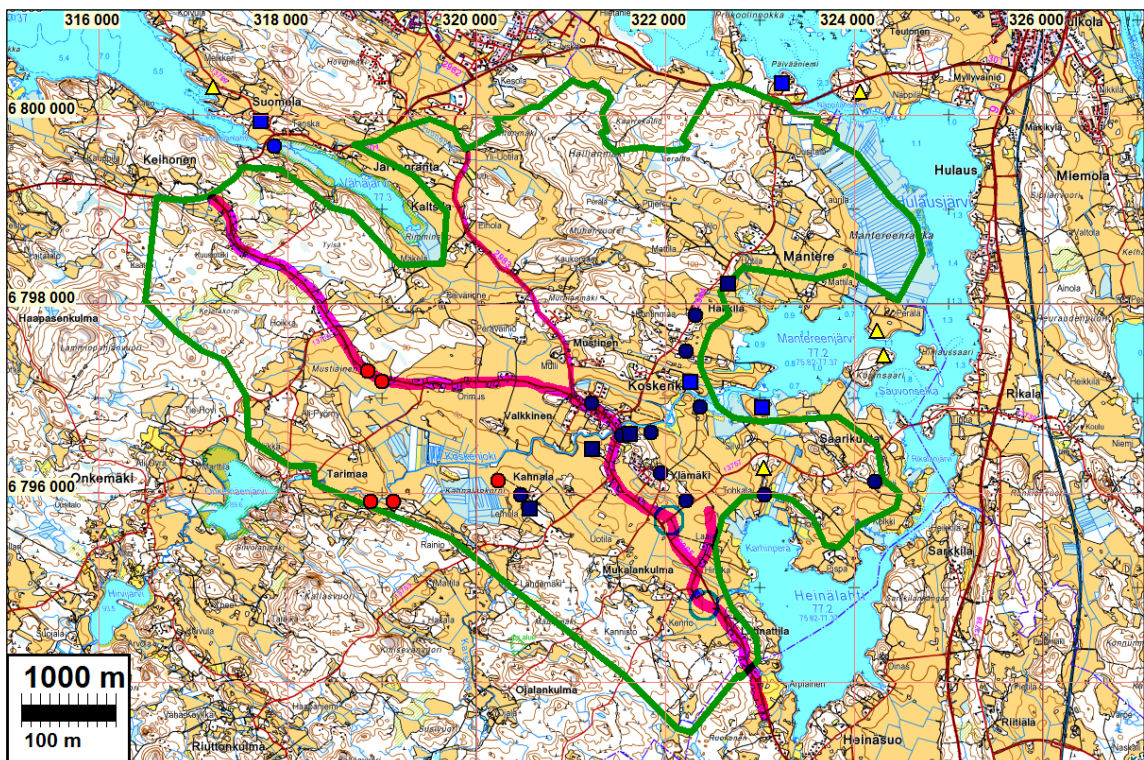
Kustantaja: Vesilahden kunta

Sisältö:

Perustiedot	2
Vanha tielinja	3
Hylätyt tielinjat	6
1 Narvanmaantie Mukalankulma 1	7
2 Narvanmaantie Mukalankulma 2	8

Perustiedot

- Alue:** Koskenkylän seudun yleiskaava-alue Vesilahden keskustan etelä-kaakkoispuolella. Tutkimusalueeseen eivät kuuluneet rannat – rantakaava-alueet.
- Tarkoitus:** V. 2011 muinaisjäännösinventoinnin raportin osuus joka käsittelee alueen halki kulkevaa merkittävää vanhaa tielinjaa.
- Työaika:** Kenttätyöt touko-kesäkuu 2011
- Kustantaja:** Vesilahden kunta.
- Aiemmat tutk:** Pukkila & Laakso inv. 1995, Jussila & al inv. 2008, Poutiainen & al. kartoitus v. 2010 (Koskenkylän kylätontin alue ja liepeet). Vuoden 2011 raportti johon tämä raportti liittyy: Poutiainen, Rostedt, Sepänmaa ja Jussila: Vesilahti Koskenkylän ympäristön osayleiskaava-alueen muinaisjäännösinventointi
- Tekijät:** Mikroliitti Oy, T. Jussila.
- Tulokset:** Alueen halki kulkee yksi muinaisjäännössuojelun näkökulmasta maakunnallisesti merkittäväksi katsottu tielinja, ns. Narvanmatkantie (Viiala - Tyrvää), nykyinen Koskenkyläntie. Tielinjan 1700-l lopun kulku määritettiin isojaon toimituskartoilta, sekä tarkasteltiin myös 1840-l pitäjänkartalta. Lähes koko tutkimusalueelle sijoittuvalla osuudeltaan vanha tielinja on nykyisen tien kohdalla. Kahdessa kohdassa, alueen eteläosassa, vanha tielinja poikkeaa oleellisesti nykyisestä ja on täysin hylätty (alla olevalla kartalla sinivihreät avoympyrät).



Tutkimusalueen rajaus vihreällä. Alueen muinaisjäännökset eri symbolein. Tarkemmin tutkittu tielinja sinipunaisella.

Vanha tielinja

Koskenkylänseudun halki kulkee maakunnallisesti merkittäväksi katsottu vana tielinjan ns ”Narvanmatkantie”. Tie mainitaan v. 1696 ruodutuskartassa (Kalle Luoto: Pirkanmaan historiallisesti merkittävät tiet. Karttaselvitys. Pirkanmaan maakuntamuseo 2011, kohde nro 12). Tie on merkitty ns. Kuninkaankartaston (1796-1804) karttaan maantienä / päätienä. Museoviraston historiallisen ajan muinaisjäännösten suojeleoppaan (Niukkanen 2009: historiallisen ajan kiinteät muinaisjäännökset. Tunnistaminen ja suojele. Museovirasto) mukaan tällaiset vanhat tielinjat ovat mahdollisia kiinteitä muinaisjäännöksiä hylätyiltä osiltaan. Niiden linjaukset, siltä osin kuin ne ovat säilyneet alkuperäisenä, ovat pääsääntöisesti suojeltuja. Narvanmatkantien 1700-luvun linjaus kaava-alueella tutkittiin ja paikannettiin tarkoin vanhoilta kartoilta

Narvanmatkantieltä erkanee Koskenkylän kylätontin länsipuolelta tie pohjoiseen, Vesilahden kirkolle. Kyseinen tie on paikallistie ja mm. Kuninkaankartastossa esitetty polkuna/kapeana tienä. Kyseistä tielinjaa ei ole pidetty merkittävänä ja em. ohjeen mukaan tielinja ei ole muinaisjäännös. Kyseisen polun/tien 1700-luvun kulku kuitenkin paikannettiin vanhoilta kartoilta – osin isojakokartoilta osin 1840-l pitäjänkartalta. Tämä paikallistie on ollut nykyisen Valkkistentien linjauksen mukainen eikä merkittäviä eroja sen ja vanhan polkulinjauksen välillä havaittu. Kyseiseen tielinjaan ei kiinnitetty sitten enempää huomiota.

Narvanmatkantien 1700-luvun linjausta voitiin tarkastella lähes koko kaava-alueen osalta isojakokartoilta. Alueen länsiosassa n. 600 m osuudelta tielinja paikannettiin yksinomaan 1840-l pitäjänkartalta (Kehrontien risteyksen kaakkoispuolella). Kahdessa kohdassa vanha tielinja poikkeaa oleellisesti nykyisestä ja vanha tielinja on

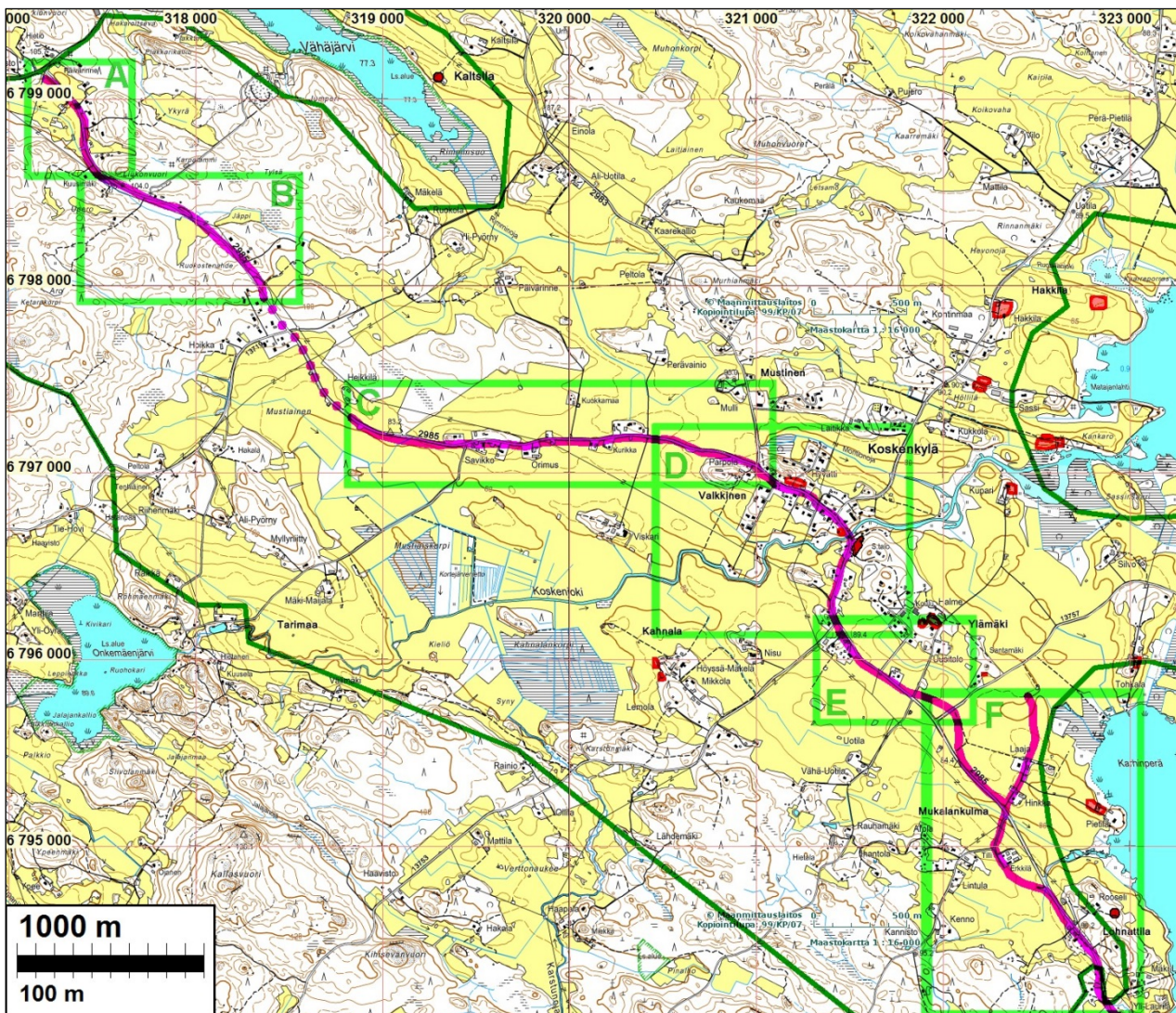
näillä kohdin lähes kokonaan hylätty ja tien kohdalla on peltoa. Isojakokartoilta tielinjaa projisoitaessa saatoin todeta, että tielinja on kartoille piirretty pääsääntöisesti varsin tarkasti. Kuitenkin tielinjoja isojakokartoilta projisoitaessa on oltava tulkinnoissa varovainen eikä tien kulkua voi useinkaan luotettavasti tarkastella kuin ehkä n. 10-20 m tarkkuudella ja joskus tie on selkeästi piirretty karttaan viitteellisesti – heitto todellisesta voi olla kymmeniä metrejä. Kyseinen ilmiö on havaittavissa monin paikoin maamme



isojakokartoilla. Sen takia vanhoja tielinjoja ei voi täysin ”mekaanisesti” projisoida nykyisille kartoille vaan on syytä käyttää harkintaa, päättelyä ja muiden karttojen antamia tietoja tielinjaa paikannettaessa. Lisäksi tielinjoja projisoitaessa, erityisesti kylien laita-alueilta, on otettava huomioon vanhojen karttojen kiertyminen suhteessa nykyiseen koordinaatistoon. Narvanmatkantien linjauksen osalta muutamissa kohdin voitiin kuitenkin luotettavasti todeta 1700-luvun kartalle piirretyn tielinjan olevan varsin tarkka. Isojakokaroilta paikannettua tielinjaa verrattiin - sen linjauksen projisointtien luotettavuutta ja oikeellisuutta tarkastettaessa - myös karkeampiin karttoihin kuten em. kuninkaankarttaan ja 1840-l pitäjänkarttaan ja 1800-l lopun senaatinkarttaan.



Kuvat oik: otteet ns. kuninkaankartasta. Ylempi alueen pohjoisosa, Koskenkylä oikealla alareunassa, alempi Koskenkylästä etelään.



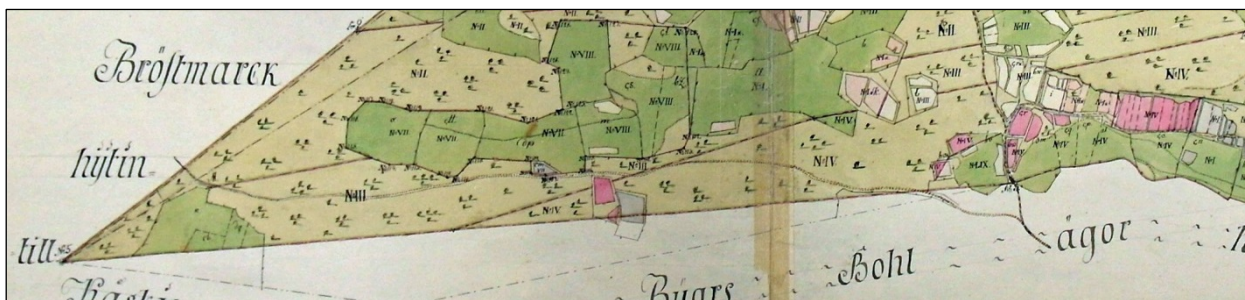
Narvanmaantien 1700-I linjaus sinipunaisella. Vihreällä isojakokarttalehdet A-F joilta tie on paikannettu.



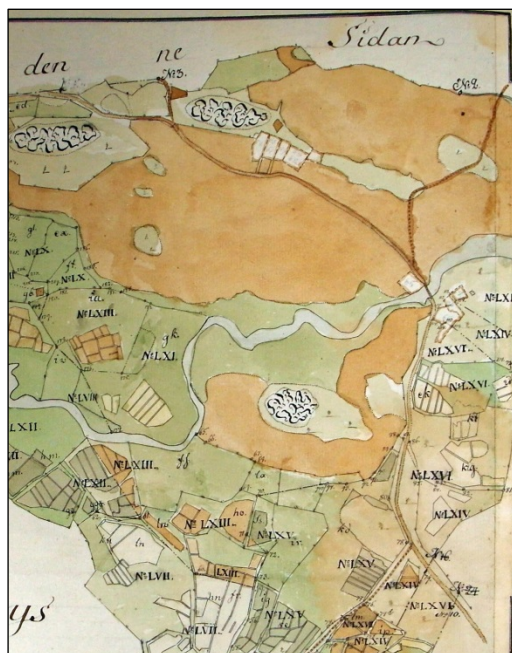
A. tutkittu osuus päälle piirretyn punaisen viivan tasalta etelään.
Järvenranta 1784, H84-15-3



B. Järvenranta 1784, H84-15-2



C. Mustinen-Vännilä 1775-82, H87-1-1



D. Koskenkylä 1784, H88-12-4

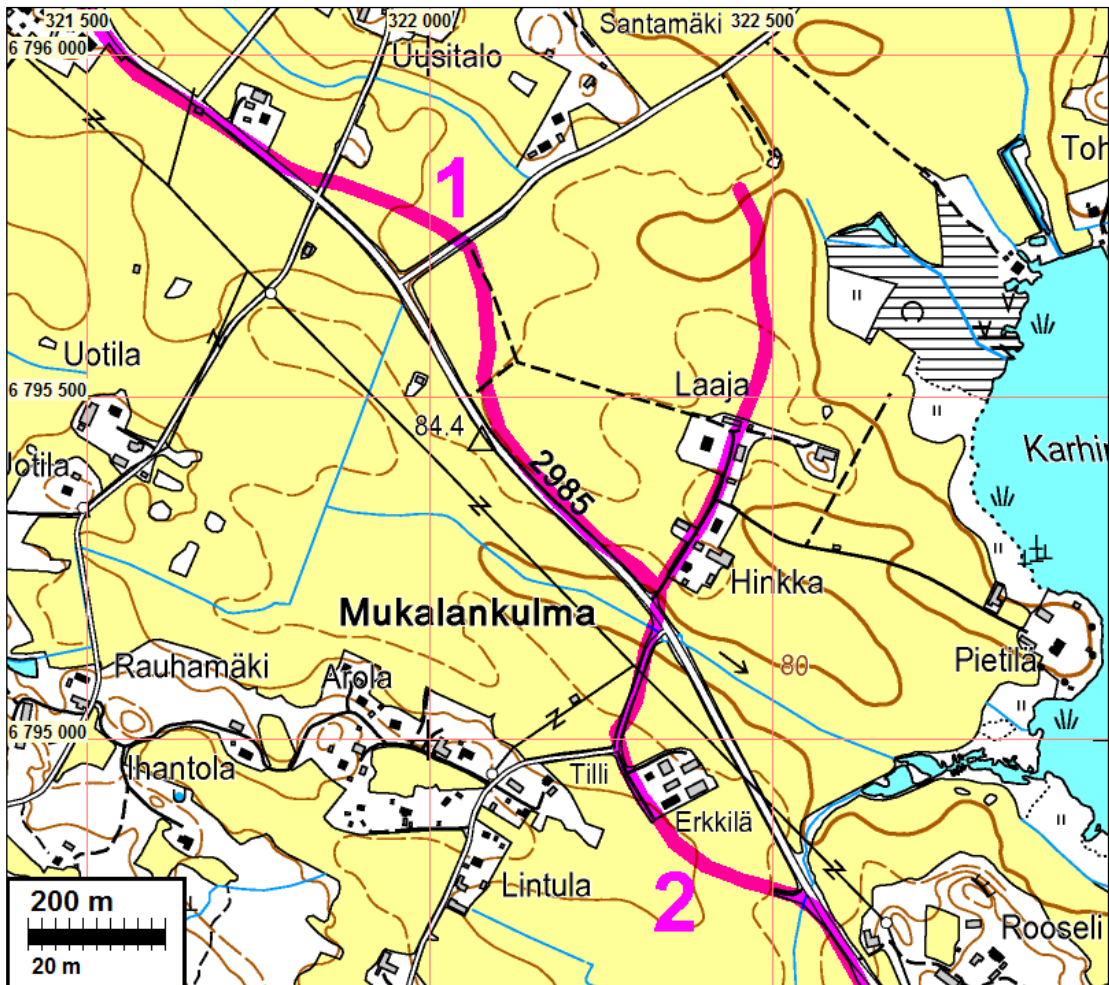
E. Unajala-Viljula-Huoroi 1761-2, H84-11-1



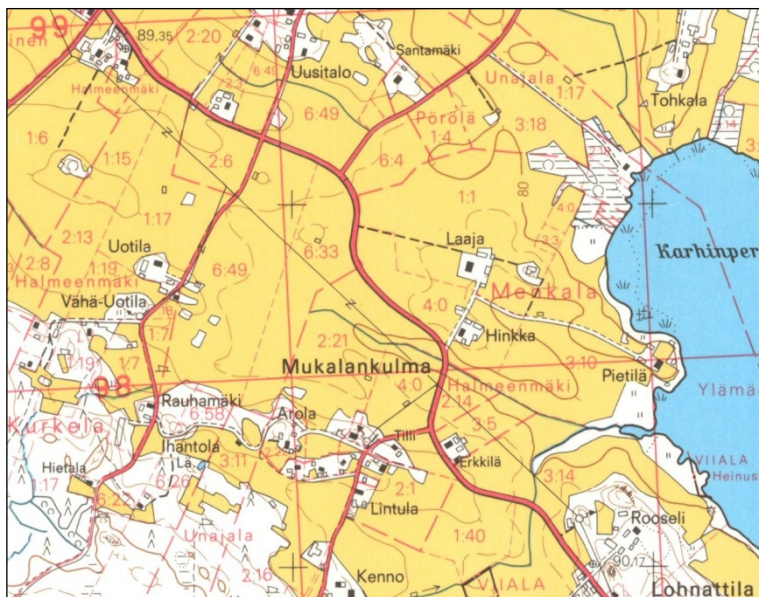
F. Mengala – Lohnattila 1782, H86-2-2

Hylätyt tielinjat

Nykyisen Koskekyläntien linjaus eroaa oleellisesti vanhasta Narvanmaantien linjauksesta kahdessa kohdassa Mukalankulmassa. Koskenkyläntietä on oikaistu joskus vuoden 1992 jälkeen ja vanhat tien mutkat ovat nyt pellon alla tai osittain paikallistienä.



Tielinjan kulku 1700-luvulta 1900-luvun lopulle sinipunaisella. Hylätyt osuudet 1 ja 2.

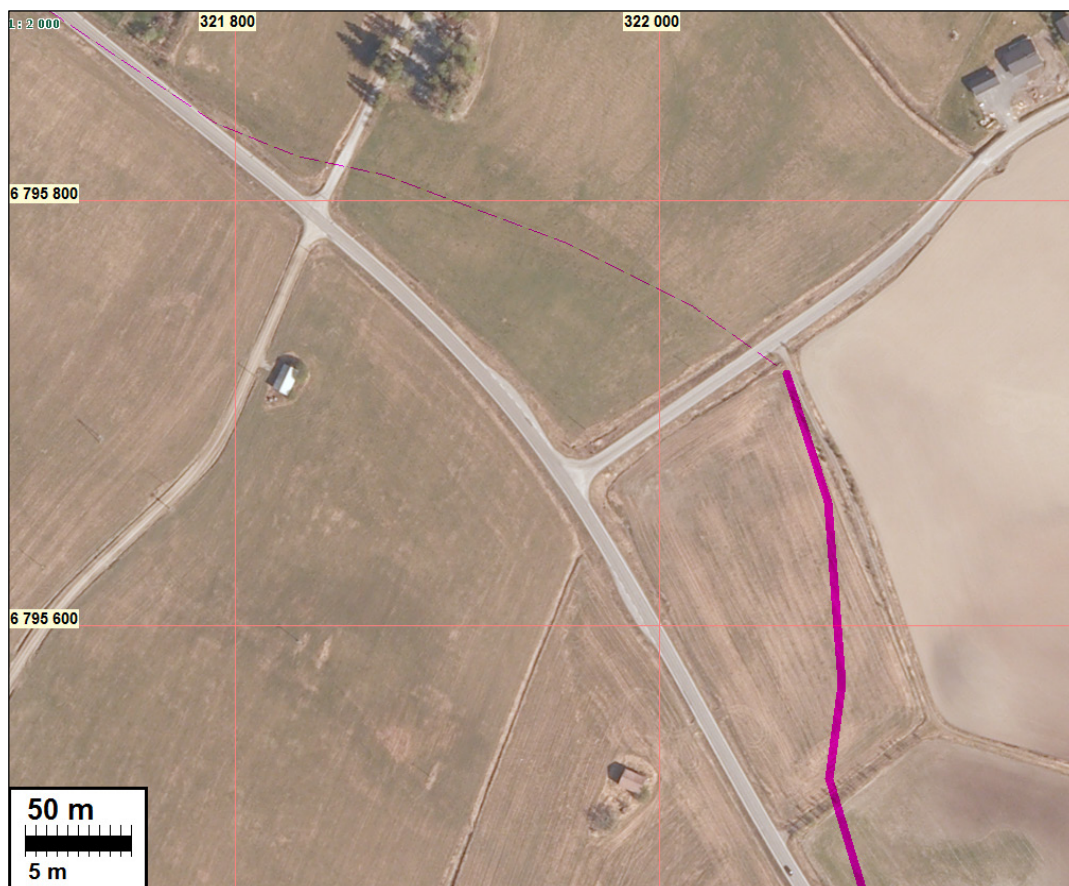


Ote peruskartasta v. 1992 jossa tie vielä 1700-luvun linjauksella.

1 Narvanmaantie Mukalankulma 1

Koskenkyläntien ja Saarikunnantien nykyisen risteuksen luoteis- ja kaakkoispuolella on pellossa vanhaa tielinjaa joka on hylätty tieoikaisussa v. 1992 jälkeen:

Koordinaatti: N 6795783 E 321959, Saarikunnantien lounaispuoli ja
N 6795623 E 322081, Saarikunnantien kaakkoispuoli.



Vanha tielinjaus sinipunaisella. Saarikunnantien lounaispuolella katkoviivalla koska ilmakuvassa vanha tielinja erottuu vielä pellossa.

Hylätty tieosuus on periaatteessa muinaisjäänös. Tie on kuitenkin ollut kestopäällysteisenä käytössä vielä 1900 luvun loppuvuosina. Sittemmin se on purettu sekä raivattu pelloksi nykyisin konein ja mahdollisuuksin, joten on epätodennäköistä, että tien vanhimmista kerrostumista olisi jotain arkeologisesti merkittävää olla jäänyt jäljelle.

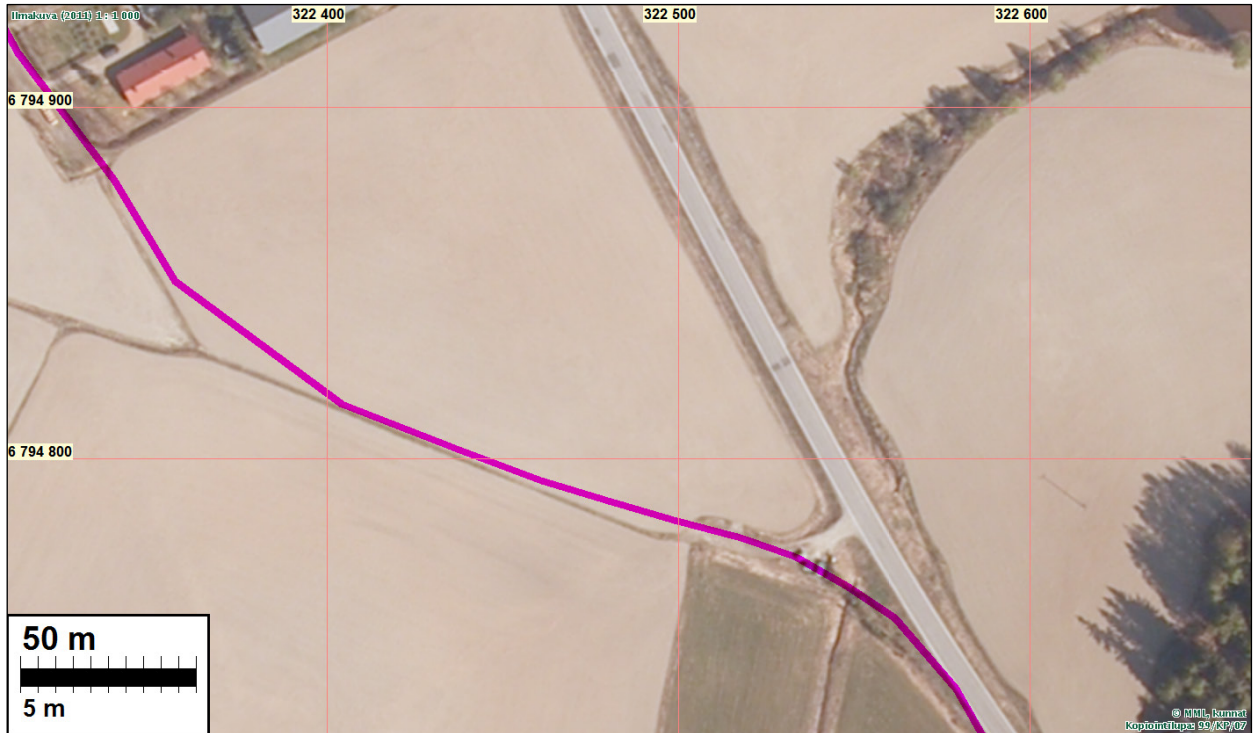


Vanha tielinja erottuu vielä pellossa (kuvan keskellä). Saarikunnantieltä luoteeseen. Kuva Google.

2 Narvanmaantie Mukalankulma 2

Tienoikaisussa 1900-l lopulla vanha tielinja jäi paikallistieksi - Karstuntie – ja pihatieksi (Erkkilä). Etelämpänä tie on purettu ja muokattu pelloksi – osin peltotieuranä.

Koordinaatti (keskipiste): N 6794805 E 322427.



Vanha 1700-1900 luvun tielinjaus sinipunaisella.

Hylätty tieosuus on periaatteessa muinaisjännös. Tie on kuitenkin ollut kestopäällysteisenä käytössä vielä 1900 luvun loppuvuosina. Sitten se on purettu sekä raivattu pelloksi nykyisin konein ja mahdollisuuksin, joten on epätodennäköistä, että tien vanhimmista kerrostumista olisi jotain arkeologisesti merkittävää olla jäänyt jäljelle.



Vanhan tielinjan hylätyn ja purettu osuuden eteläpää Koskenkyläntein varressa. Luoteeseen.
Kuva Google.



Ote Mengala – Lohnattila v. 1782 toimituskartasta (H86-2-2).
Nyt hylätty ja edellisellä sivulla kuvattu tielinjaosuus alalaidassa keskellä.

Porvoo 23.3.2014
(päivitetty raportti, alkup
tammikuu v. 2011)

Timo Jussila