



# 8436 RAHOLA

Raholan lastenkodin kortteli  
tontti 837-233-3039-1



Rakennusinventointi  
1.9.2014 ID 865890

Raholan lastenkodin tontin 233-3039-1 inventointi on laadittu asemakaavamuutoksen 8436 yhteydessä.

Tampereella 1.9.2014

Inventointi: Maija Villanen, Maankäytön suunnittelu, Tampereen kaupunki 2014.



**TAMPEREEN KAUPUNKI**

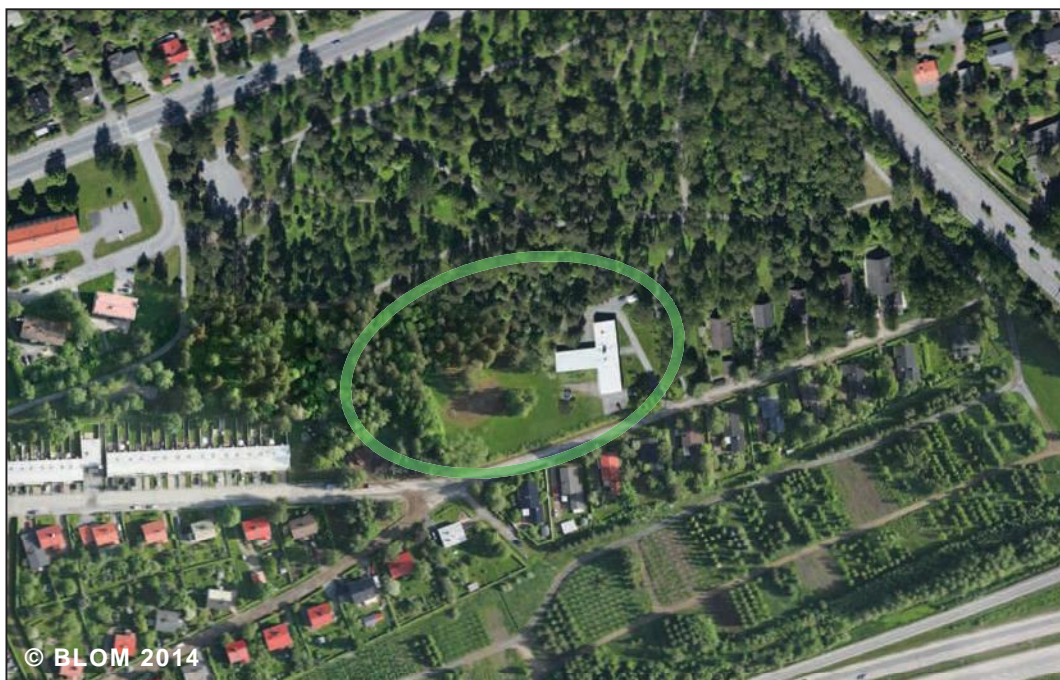
## Sisältö

<b>1.</b>	<b>Tunnistetiedot</b>	<b>4</b>
<b>2.</b>	<b>Raholan kehityksen taustaa</b>	<b>5</b>
	Viljelysmaasta rakentamiseen	5
	Raholan lastenkodin alueen asemakaavoitus	5
	Lastenkotitoiminta Suomessa	8
<b>3.</b>	<b>Rakennushistoria</b>	<b>8</b>
	Eri vuosikymmenten näkyminen Raholan lastenkodissa	9
<b>4.</b>	<b>Rakennus</b>	<b>10</b>
	Raholan lastenkoti	10
	Tontin nro 3039-1 lähiympäristö	11
<b>5.</b>	<b>Rakennuspiirustukset</b>	<b>12</b>
	Pääpiirustukset 1960	12
	Muutospiirustukset lastenkodista vastaanottokodiksi vuodelta 1988	14
<b>6.</b>	<b>Luettelointiperusteet</b>	<b>16</b>
	Rakennushistorialliset ja arkkitehtoniset arvot	16
	1. Tilakonsepti	16
	2. Ulkonäkö ja julkisivut	18
	Kaupunkikuvalliset ja ympäristön arvot	20
	Sosiaali- ja kulttuurihistorialliset arvot	22
<b>7.</b>	<b>Johtopäätökset</b>	<b>23</b>
	Nykytilanne	23
	Säilymisedellytykset	23
<b>8.</b>	<b>Lähteet</b>	<b>24</b>

## 1. Tunnistetiedot

Nimi: Raholan lastenkoti  
Rakennusnumero: 25575  
Osoite: Voionmaankatu 32  
Käyttötarkoitus: Lastenkodit, koulukodit  
Ajoitus: 1961

Inventointiajankohta: 26.2.2013 ja 6.6.2013



*Ilmakuva Raholasta.*

## 2. Raholan kehityksen taustaa

### Viljelysmaasta rakentamiseen

Etelään suuntaavan harjun loivassa alarinteessä sijaitseva Rahola on jo varhain viljelykel-poisena alueena ollut asuinpaikka lukuisine kartanoineen ja suurtiloineen. Harjun reunan maantie, jota nykyinen Nokiantien pääpiirteissään noudattaa, on ollut osa keskiaikaista maantieverkkoa. Vuonna 1543 alueella oli neljä taloa, joista muodostui 1650 Raholan kartano. Vuonna 1796 valmistui päärakennus alueella olleeseen tilakeskukseen. 1700-luvulla alueella toimi myös kestikievari. Vuonna 1935 Raholan ratsutila myytiin Tampereen kaupungille. Tilan alueista vanhan maantien, nykyisen Nokiantien pohjoispuolelle muodostui omakotiasutusta. Harjun alarinteen pellot jäivät edelleen viljelyyn. Tuohon aikaan Raholan alue kuului Pohjois-Pirkkalaan. Vuonna 1937 alue liitettiin Tampereeseen yhdessä Pispalan ja Epilän alueiden kanssa. Sotien jälkeen maatalous menetti merkitystään ja Raholan alarinteen pellot otettiin laajenevan kaupungin rakennusmaaksi. Yhtenäinen, rakentamaton peltoaukea oli hyvä lähtökohta uuden kaupunginosan suunnittelulle. (FCG Finnish Consulting Group Oy 2011, 60–61.)

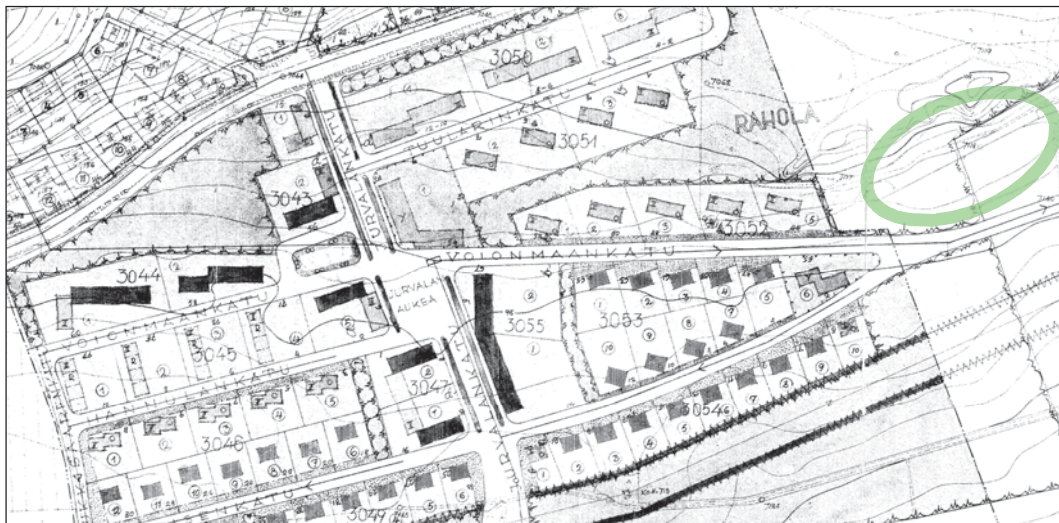
### Raholan lastenkodin alueen asemakaavoitus

Raholan keskusta-alueen asemakaava nro 563 vahvistui vuonna 1955. Sen laati arkkitehti Katri Käki, joka laajensi Raholan vanhempaa asemakaavaa nro 10 vuodelta 1943. Molemmat asemakaava-alueet rajautuivat nykyisen lastenkodin tontin kohdille. Lastenkoti sai asemakaavan vuonna 1960 kaavassa nro 1499 (Kaavaote sivulla 6). Piikahaan alueelle muodostettiin sosiaalista toimintaa palvelevien rakennusten korttelialue YS ja tontti nro 3039-1, lastenkotirakennusta varten. Kaava salli tontille enintään kolmekerroksisen rakennuksen ja tontin eteläreuna Voionmaankadun varressa oli osoitettu istutettavaksi alueeno-saksi. Lastenkotirakennus toteutettiin asemakaavan mukaisena.

Vuoden 1967 asemakaavassa nro 2705 (Kaavaote sivulla 6) osa tontista 3039-1 siirrettiin osaksi Piikahakaa. Kaavaselostuksessa mainittiin eteläpuolelle suunnittelulla oleva Porin moottoritie.

Vuoden 1971 asemakaava nro 3590 osoitti lastenkodin viereiselle tontille 3039-3 vanhusten asuntolaa, joka voitiin toteuttaa kolmekerroksisena ja tehokkaana kerrostalorakentamisena.

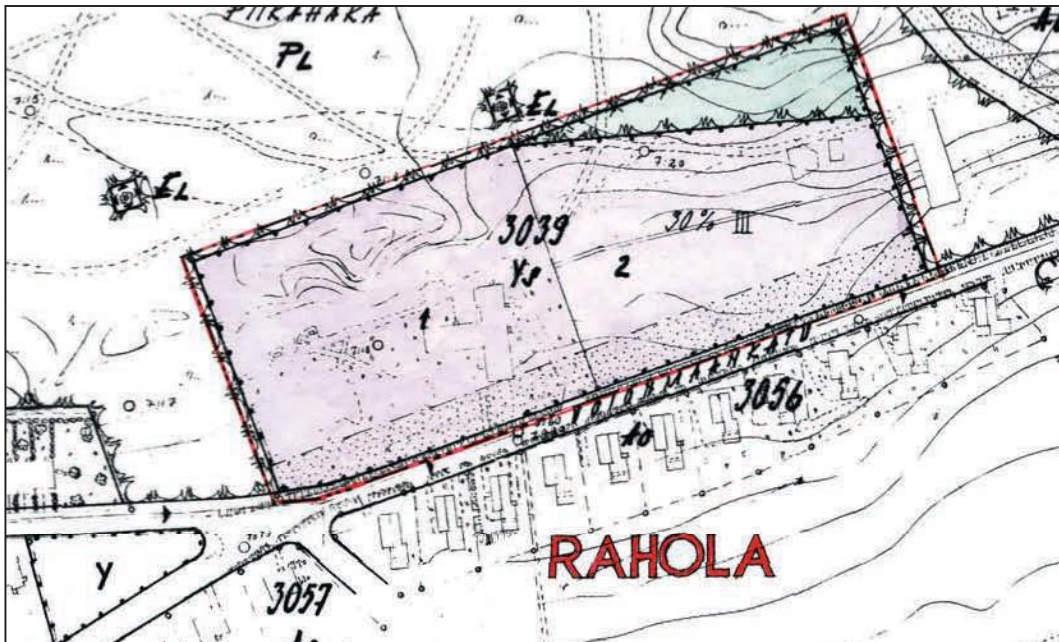
Vuoden 1976 asemakaavassa nro 5086 muutettiin rakentumaton tontti 3039-3 osaksi Piikahakaa ja eteläosastaan omakotitonteiksi Voionmaankadun varteen. Kerrostalojen ei enää tontilla 3039-3 katsottu sopivan puistoalueen luonteeseen.



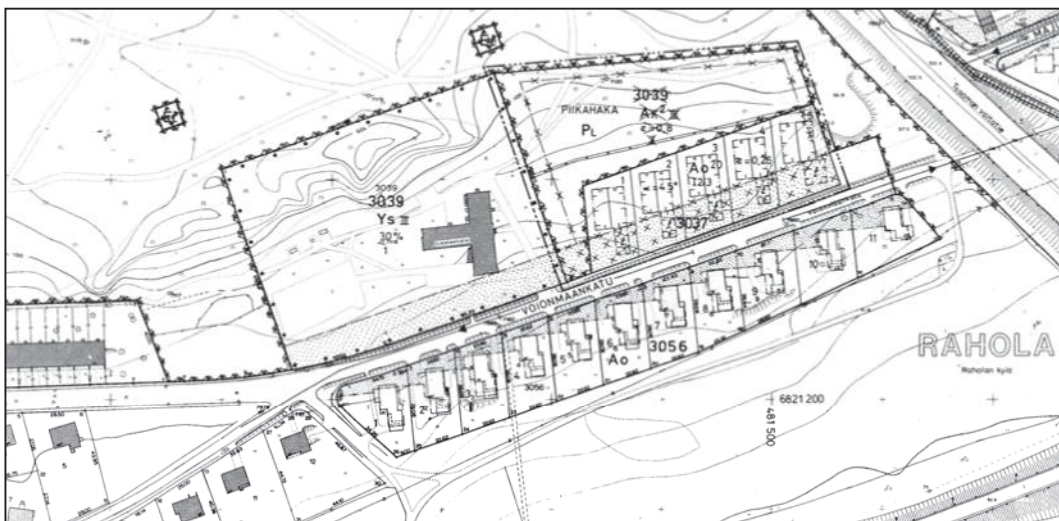
Asemakaava nro 563, vuodelta 1955. Nykyinen Raholan lastenkodin tontin alue on osoitettu vihreällä.



Asemakaava nro 1499, vuodelta 1960. Ys: Sosiaalista toimintaa palvelevien rakennusten korttelialue.



Asemakaava nro 2705, vuodelta 1967. Ys: Sairaaloiden ja muiden sosiaalista toimintaa palvelevien rakennusten korttelialue.



Asemakaava nro 5086, vuodelta 1976. Ys: Sairaaloiden ja muiden sosiaalista toimintaa palvelevien rakennusten korttelialue.



*Ilmakuva vuodelta 1946, © Maanmittauslaitos 2010.*



*Ilmakuva vuodelta 1956, © Maanmittauslaitos 2010.*



*Ilmakuva vuodelta 1966, © Puolustusvoimien Tiedustelukeskus 2011.*



*Ilmakuva vuodelta 1995, © Blom-kartta Oy 1996.*

### 3. Rakennushistoria

#### Lastenkotitoiminta Suomessa

Suomen ensimmäinen orpolasten kasvatuslaitos perustettiin vuonna 1829 Kylliälään, Viipurin lähelle. Se rahoitettiin lahjoitusvaroilla ja toimi köyhien ja suojattomien lasten kotina. Vuonna 1908 lastensuojelulaitokset asetettiin julkisen tarkastuksen alaiseksi, ja vuonna 1922 toteutui laki valtion kasvatuslaitoksista. Laki ottolapsista muodostettiin 1925 ja lastensuojelusta vuonna 1936. (Honkavaara ja Kempainen 1980, 23.)

Lastensuojelulaki loi puitteet huostaanotolle. Lapsen etua ja tarpeiden huomioimista ei vaadittu. Kasvatuksen olennaisin osa oli perushuollon antaminen. 1900-luvun alkuvuosikymmeninä lastensuojelua tarvitsivat erityisesti sotaorvot. 1960-luvun myötä lastensuojelun perusteeksi nousi turvattomuus, kuten vaaralliset kasvuolot tai perheen ongelmat. (Moilanen 2001, 8–10.) Raholan lastenkodin rakentuminen vuonna 1961 sijoittuu tähän muutoksen ajankohtaan. Lastenkotitoiminta jatkoi kehittymistään 1960-luvun jälkeen.

Vuonna 1978 lastenkoteja ja koulukoteja oli koko Suomessa 191 kappaletta, joista Tampereella oli 6. Tampereella sijaitsivat: Kissanmaan lastenkoti, nuorisolle tarkoitetut Metsolan ja Rauhaniemen vastaanottokodit, Kalevan ammattioppilaskoti, Nekalan ammattioppilaskoti sekä erityislasternkotina toiminut Raholan vastaanottokoti. (Honkavaara ja Kempainen 1980, 7–16.)

Vuonna 1984 tuli voimaan lastensuojelulaki (683/83), joka korosti lapsen oikeutta turvalliseen ja virikkeitä antavaan kasvuympäristöön, tasapainoiseen ja monipuoliseen kehitykseen sekä erityiseen suojeluun. Laki pohjautui tavoitteiltaan ja periaatteiltaan YK:n lapsen oikeuksien sopimukseen vuodelta 1989. Vuonna 1995 voimaan astui perusoikeusuudistus, joka korostaa lapsen oikeuksia itsenäisenä yksilönä. (Moilanen 2001, 10–11.)



## Eri vuosikymmenten näkyminen Raholan lastenkodissa

1960-luku

LASTENKOTI

- Yhteydenpito vanhempiin vähäistä
- Perushuolto
- Huostaanotot turvattuussyistä
- Vähän työntekijöitä

1970-luku

- Vähän työntekijöitä, paljon lapsia
- Monta lasta samassa huoneessa
- Kristillinen ihmiskäsitys
- Yhteisöllinen kasvatus

1980-luku

VASTAANOTTOKOTI

- Enemmän työntekijöitä
- Lapsilla omat huoneet
- Yksilöllinen kasvatus
- Yhteiskunnallinen ihmiskäsitys
- Yksilöllinen hoito- ja kasvatussuunnitelma
- Omahoitajajärjestelmä

1990-luku

PERHETUKIKESKUS

- Avotyö aloitetaan
- Yhteistyö perheiden kanssa aktiiviseksi
- Huostaanottoja yhä enemmän lapsen oman käyttäytymisen perusteella

Lähde: Moilanen 2001, 28.

## 4. Rakennus



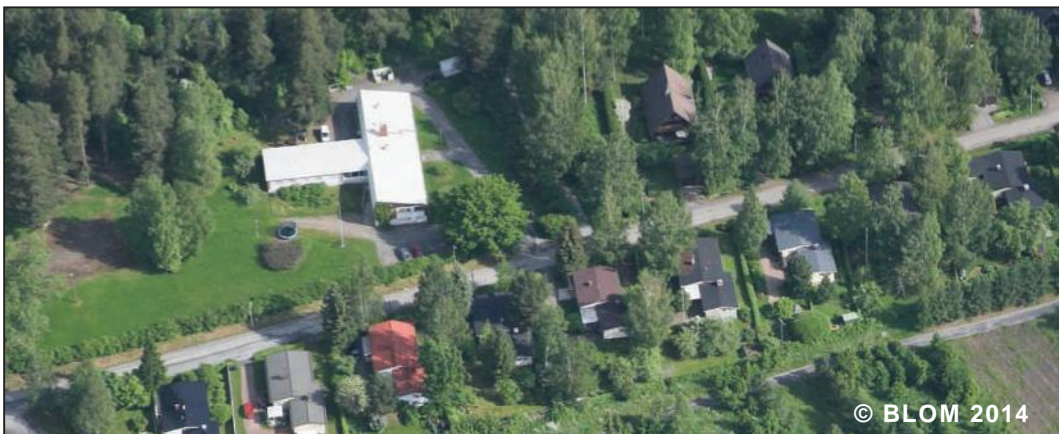
### Raholan lastenkoti

Raholan lastenkoti sijoittui asemakaavan nro 1499 mukaisesti Voionmaankadun varrelle. Rakennuksen on suunnitellut kaupunginarkkitehti Jaakko Ilveskoski vuonna 1960. Pohjaltaan T-kirjaimen mallinen rakennus on sijoitettu tontin itäreunaan, pohjois-eteläkoordinaatistoon. Suuren tontin länsipuoli muodostettiin pihaksi ja palloilukentäksi. Jaakko Ilveskoski suunnitteli Raholan lastenkodin jälkeen myös Kissanmaan lastenkodin vuonna 1962.

Lastenkoti on yksikerroksinen rakennus. Varsinaisen kerroksen alla on kellari. Rakennus on ulkoasultaan matalahko ja ilmettä sille antaa epäsymmetrinen harjakatto. Pitkien rakennusmassojen nauhaikkuna korostaa niiden pituutta. Katkoja julkisivuun on jäsenneilty punatiilisin ehjin julkisivuosin.

Lastenkodin valmistuessa vuonna 1961 alueelle oli rakennettu omakotitaloja tontin lounaispuolella, Ippisenkadun molemmiin puolin. Lastenkodin tontin eteläpuoli oli avointa peltoa Pyhäjärven rantaan saakka. Tontin pohjoispuolen Piikahaka oli puustoista aluetta. Rakennus syntyi avoimein ja metsäisen ympäristön rajalle.

1960-luvulla Suomessa hyvinvointi lisääntyi. Tämä näkyi julkisen rakentamisen kasvuna. Aikakaudella toteutettiin paljon hallinnon ja kulttuurin rakennuksia, kouluja, teattereita sekä sairaaloita. (Standerstkjöld 2011, 24.) 1960-luvulla rakentuivat Tampereella myös Tesoman sekä Peltolammin kaupunginosat, jotka kokonaan uusina alueina toteutuivat aluerakentamisen menetelmin. Muita saman aikakauden julkisen rakentamisen kohteita ovat Lielahden kirkko (1961), Tampereen yliopistollisen sairaalan keskussairaala (1962), Sampola (1962), Tampereen poliisitalo (1963), Hakametsän jäähalli (1965).



*Ilmakuva etelästä.*

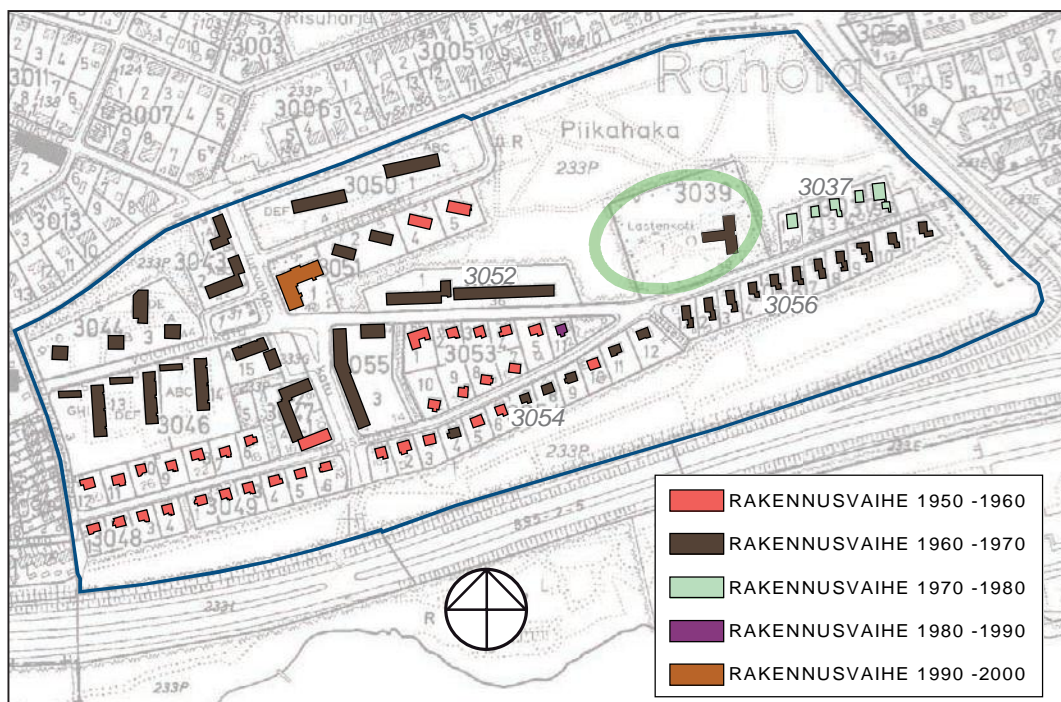
## Tontin nro 3039-1 lähiympäristö

Tontin länsipuolella sijaitsee kortteli nro 3052, jolle on rakennettu kahdesta rakennusmas-  
sasta muodostuva pitkä, yhteensä 160 metrin mittainen rivitalokokonaisuus vuonna 1962.  
Rivitalo ei ole Raholan keskusta-alueen asemakaavan nro 563 mukainen, vaan kaavamu-  
utos 1470 rivitalon rakentamiseksi on tehty vuonna 1960. Vuoden 1955 asemakaavassa nro  
563 korttelialueella oli erillisiä, kaksikerroksisten asuin- ja liikerakennusten rakennusaloja,  
joilla kattokaltevuus oli oltava 1:2. Myös aiemmassa kaavassa nro 10 vuodelta 1943 alue  
oli pientaloaluetta. Kaavamuutos rivitalokortteliksi osoitti tontille kaksi 1½-kerroksisen rivi-  
talon rakennusala, joiden väliin talousrakennuksen rakennusalan lämpökeskusta varten.

Pitkä ja suora rivitalo on arkkitehtonisesti edustava, vaikka sen liittyminen 1950-luvun ym-  
päristöön ei ole täysin luonteva. Samaa kokeilunomaisuutta voi nähdä puiston toisella puo-  
len olevissa kaksikerroksisissa pientaloissa. (FCG Finnish Consulting Group Oy 2011, 74.)

Tontin eteläpuolella on erillispientalojen korttelit 3054 ja 3056. Korttelin 3054 itäisimmillä  
tonteilla sekä korttelin 3056 tonteilla on voimassa asemakaava nro 1696, vuodelta 1961.  
Korttelialueet ovat enintään kahden perheen omakotirakennusten korttelialueita. Korttelin  
3054 tonteilla on sallittu 1½-kerroksinen rakennus, jonka suurin kattokaltevuus on 26°.  
Korttelin 3056 omakotirakennukset oli määritelty tyyppitalojen: Puutalo 2065+SR32+K1  
PK, Puutalo 2066+SR39+K1 PK ja Puutalo 2068-3+SR39+K1 PK mukaisiksi. Korttelin  
3056 erillispientalot ovat tyyliltään yhteneväinen matalien rakennusten kokonaisuus.

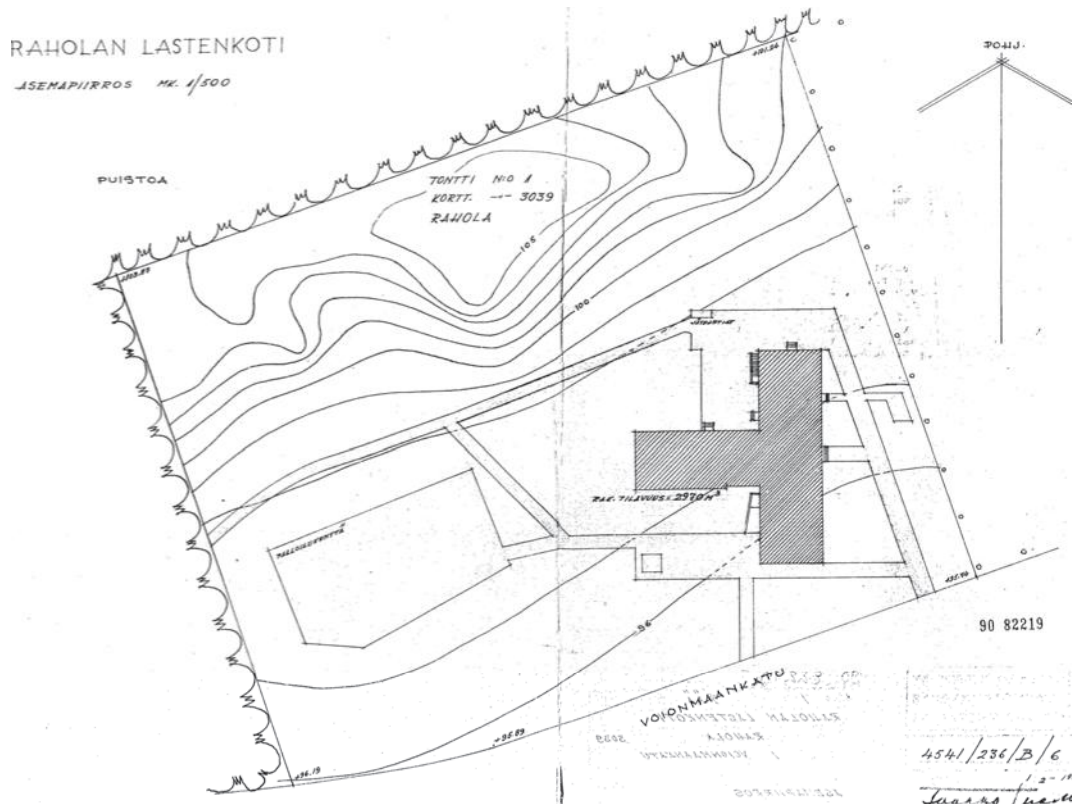
Tontin itäpuolelle, Voionmaankadun päähän on syntynyt viiden erillispientalon kortteli nro  
3037 vuoden 1976 asemakaavan 5086 myötä. Tontit ja rakennukset on suunnattu etelä-  
puolisten pientalojen pohjois-etelä-koordinaatiston mukaisesti. Asemakaavassa pientaloille  
on osoitettu jyrkkä 45°-kattokaltevuusmääräys, yhtenäisen taloryhmän muodostamiseksi.  
Pientalot on sijoitettu etäämmäksi Voionmaankadusta sijoittamalla talousrakennusten ra-  
kennusalat asuinrakennusten ja kadun väliin. Talot muodostavat yhtenäisen alppityylisten  
rakennusten ryhmän.



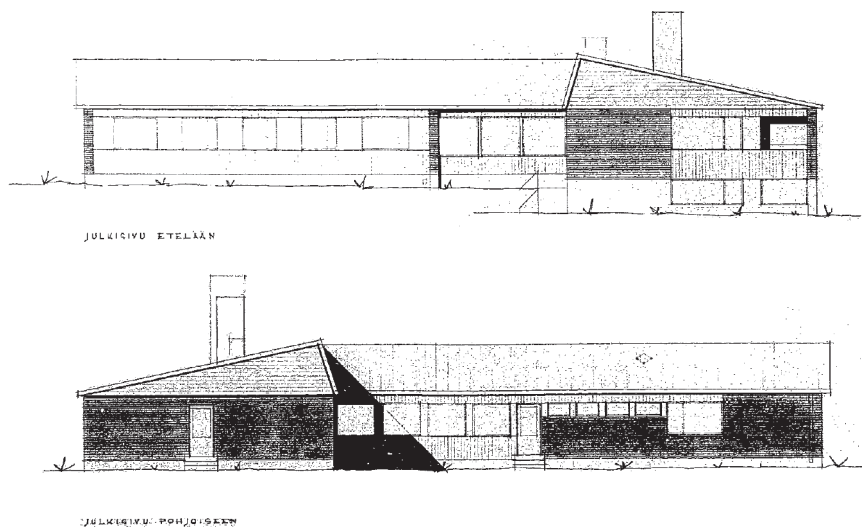
Rakennusvuosikartta (FCG Finnish Consulting Group Oy 2011, 64).

## 5. Rakennuspiirustukset

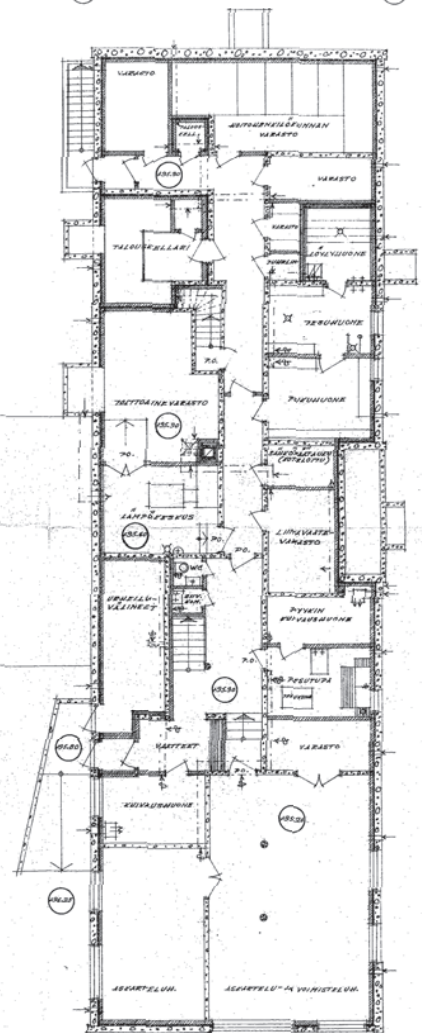
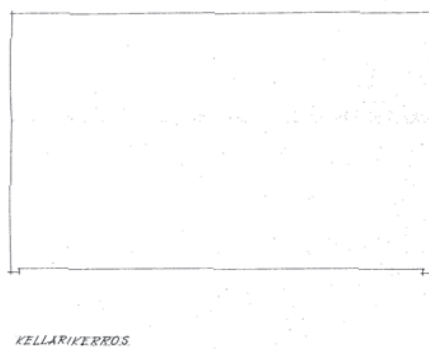
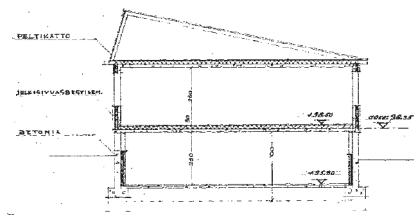
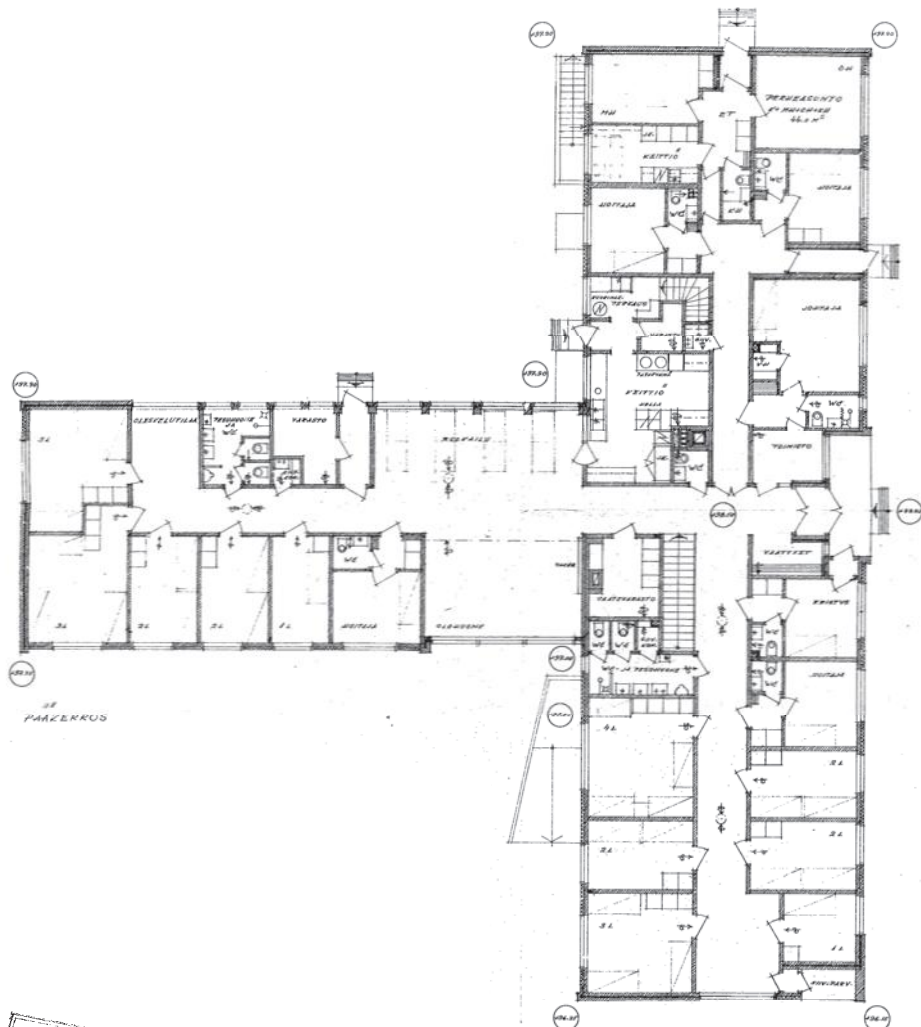
### Pääpiirustukset 1960



Raholan lastenkoti, asemapiirros, 1960.



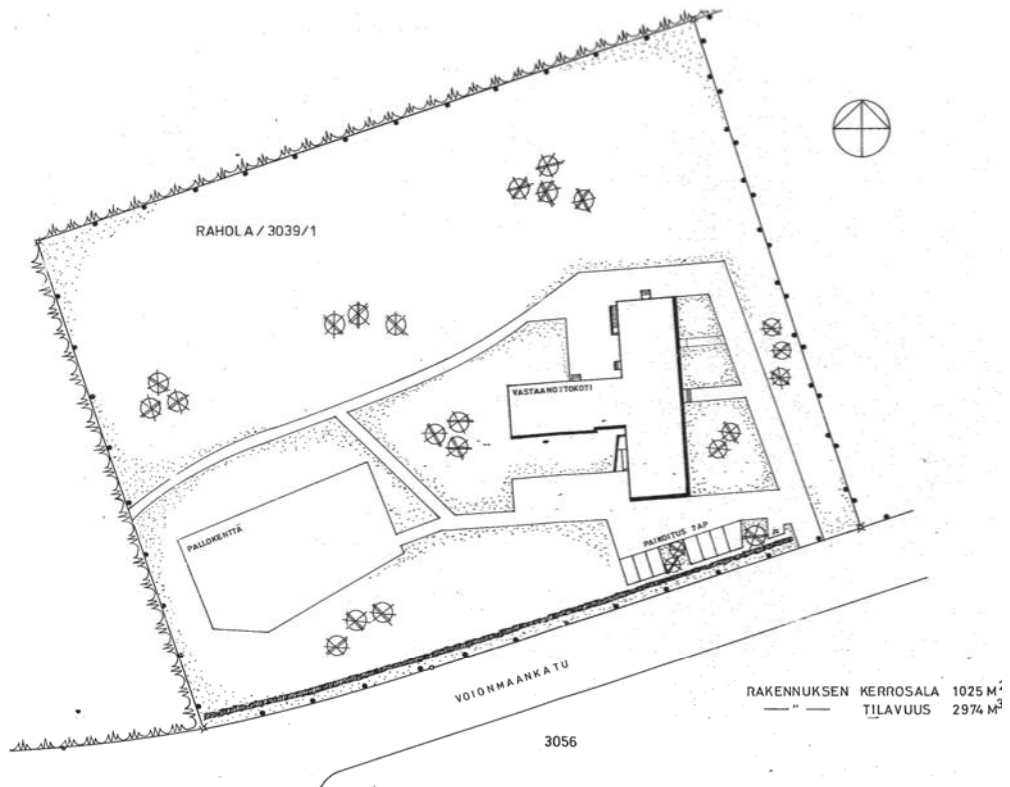
Julkisivupiirrokset etelään ja pohjoiseen, 1960.



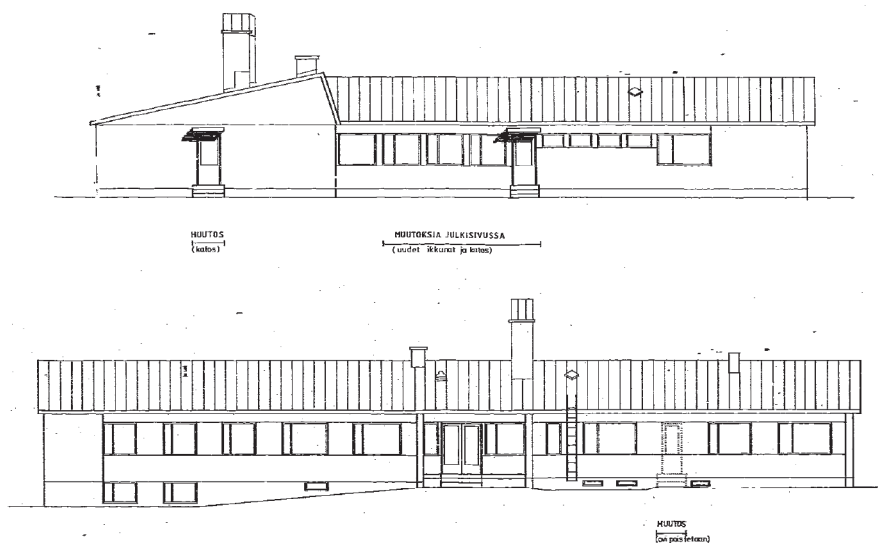
Pohjapiirrokset ja leikkauspiirros, 1960.  
 Yllä pääkerroksen pohjapiirros ja alla  
 kellarikerroksen pohjapiirros.

## Muutospirustukset lastenkodista vastaanottokodiksi vuodelta 1988

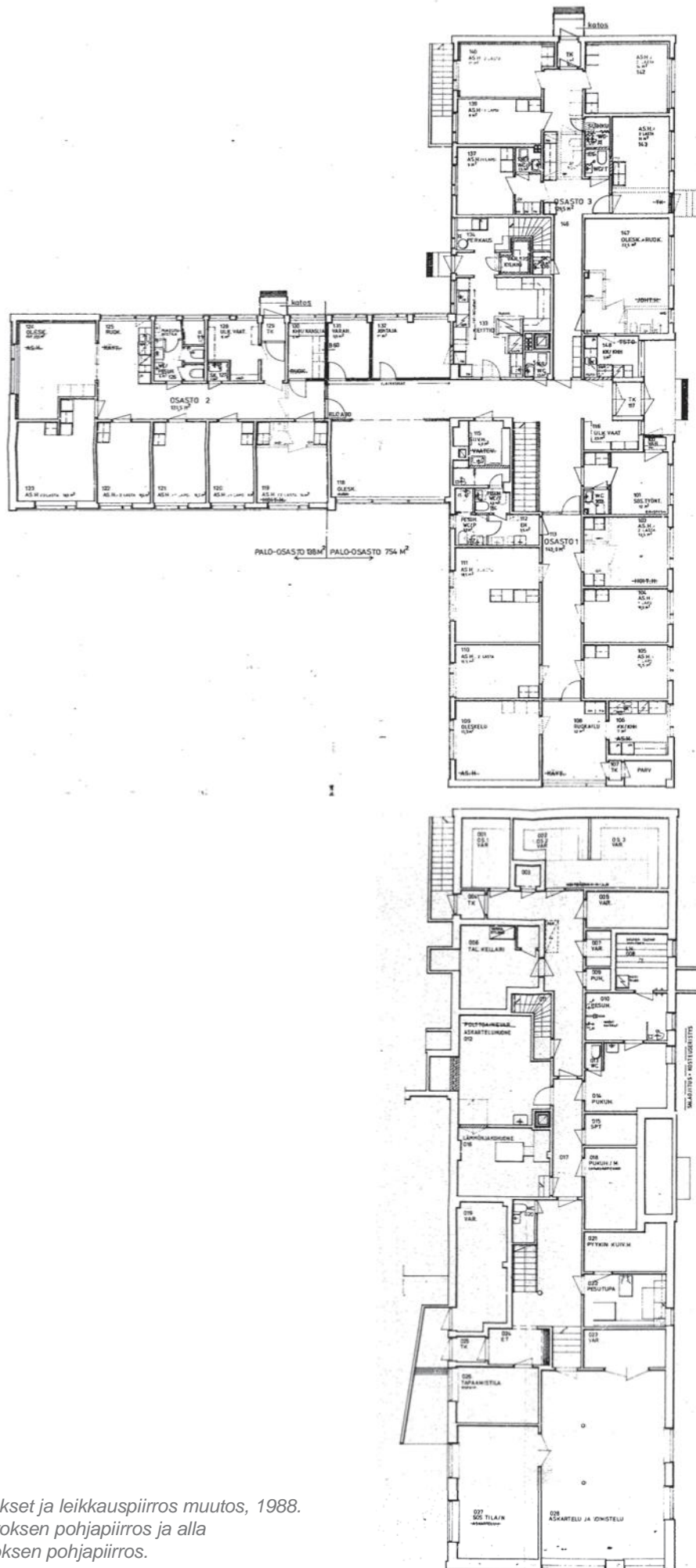
Tampereen kaupungin talonrakennusvirasto, Jukka Hagman.



Raholan lastenkoti, asemapiirros muutos, 1988.



Julkisivupiirrosmuutokset itään ja pohjoiseen, 1988.



Pohjapiirrokset ja leikkauspiirros muutos, 1988.  
 Yllä 1. kerroksen pohjapiirros ja alla  
 kellarikerroksen pohjapiirros.

## 6. Luettelointiperusteet

### Rakennushistorialliset ja arkkitehtoniset arvot

#### 1. Tilakonsepti

Rakennus on pohjapiirrokseltaan T-kirjaimen muotoinen keskikäytäväratkaisu. Rakennuksen muoto on mielenkiintoinen ja muodostaa kaksi suojaisampaa pihanosaa, joista toinen avautuu lounaaseen ja toinen luoteeseen. Suojaisten pihaosien yhteydet sisätiloihin jäävät kuitenkin muodostumatta, sillä sekä pääkerroksen että kellarin tasolta puuttuu suora yhteys pihalle pihatason jäädessä kerrosten välitasolle. Erityisesti edullisempaan ilmansuuntaan olevan, lounaaseen aukeavan suojaisan pihaosan suuntaan olisi luonnollista olla sujuva yhteys sisältä. Pääsisäänkäynti on keskeltä itäjulkisivua. Pääkerroksessa oli alunpitäen neljä muuta sisäänkäyntiä, joista yksi on poistettu. Kellarin kulkuyhteys on toteutettu kuilu-maisen luiskan avulla. Kaikissa sisäänkäynneissä on muutaman askelman porras.

Pääkerroksen siipiosien läpi kulkee käytävä, jonka varrelle asuinhuoneet ja yhteistilat sijoituvat. Länsipuolisen siipiosan liittymäkohtaan oli alunpitäen sijoitettu avoimemmat ruokailu- ja olohuone. Tilat muodostivat yhdessä pääsisäänkäynnin kanssa rakennuksen keskeisen ytimen. Ruokailuhuone on myöhemmin muutettu suljetuiksi huonetiloiksi. Korkeampi katto ja olohuoneessakin toistuvat valaisimet muistuttavat aiemmasta yhteisestä käyttötarkoituksesta. Ikkunat on muutettu avattaviksi.

Tilajärjestely on keskikäytäväratkaisuna hyvin rationaalinen, johon tilallista vaihtelua toivat pääkerroksen keskeiset ruokailu- ja olohuone. Näissä tiloissa rakennuksen kattomuoto oli mahdollista havaita myös sisätilassa, sillä tummalla puuverhoilulla korostettu alakatto seurasi rakennuksen epäsymmetristä kattomuotoa. Tilan luonnetta korostaa myös vaalea tiilimuuriseinä, jossa on pelkistetty avotakka.

Portaat kellarikerrokseen sijaitsevat pääsisäänkäynnin yhteydessä. Ne eivät ole alkuperäisessä asussaan, vaan suljettu turvallisuussyistä raskasrakenteisten puusäleikköseiniä avulla. Kellarikerrokseen sijoittuvat avustavat tilat kuten voimisteluhuone, peseytymistilat sekä varastoja. Voimisteluhuone on yllättävän korkea tila kellarikerroksessa, sisäkorkeuden ollessa noin kolme metriä.

Rakennuksen sisätilojen ja pihan välinen yhteys on suljetunlainen, eikä liikkuminen sisältä pihan aurinkoisille oleskelualueille ole sujuvaa. Rakennuksen sisätiloilla ei ole erityisiä tiilillisiä ansioita. Rakennuksen tilanmuodostuksen kohokohtana on olohuone, joka on asultaan alkuperäinen.

*Viereisen sivun kuvat:*

1. Näkymä eteisaulasta. Oikealla näkyy suljettu porras kellarikerrokseen.
2. Olohuoneen korostettu katto.
3. Aiempi avoin ruokailutila on muutettu suljetuiksi huoneiksi.
4. Olohuoneen tiilimuri ja takka.
5. Oleskelun ja ruuanlaiton tiloja.
6. Asuinhuone.
7. Voimisteluhuone kellarikerroksessa.





## 2. Ulkonäkö ja julkisivut

1960-luvun alussa rakennusten julkisivut olivat yleensä vielä pääosin paikalla tehtyjä tai pienimuotoisempia elementtejä. Julkisivut olivat tuolloin vielä rakenteellisesti ja yksityiskohdiltaan monipuolisempia kuin myöhemmän elementtitekniikan julkisivut. Materiaaleina tyypillisiä olivat tiili- ja levypinnat. (FCG Finnish Consulting Group Oy 2011, 12.)

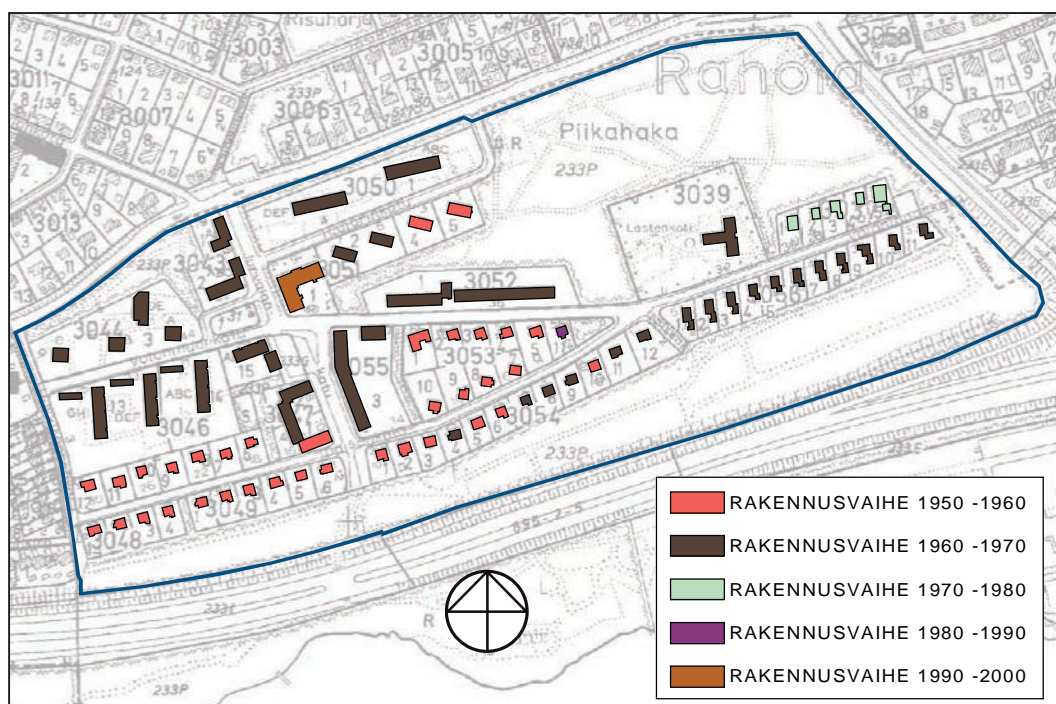
Yksikerroksisen perhekodin arkkitehtuurissa on monia 1960-luvun taitteen kerrostaloarkkitehtuurille tyypillisiä aiheita. Näitä ovat rakennusten tiilipäädyt, vaakasuunnan korostaminen nauhaikkunoiden värisävyin sekä kattomuodoilla leikkittely. Rakennuksen ilmeestä ja tunnelmasta on tavoiteltu mahdollisimman kodinomaista, mikä tekee kohteesta arkkitehtuurihistoriallisessa mielessä kiinnostavan. (FCG Finnish Consulting Group Oy 2011, 68.)

1960-luvun rakentaminen oli vähäeleistä, järkiperaistä sekä materiaaleja ja rakenteita korostavaa. Rakennuksen muoto johdettiin rakenteista. Tavallisia arkkitehtuurin keinoja olivat sarjallisuus ja mittajärjestelmien hyödyntäminen. (Standertskjöld 2011, 18.)

Rakennuksen julkisivut yhdistävät kohteen Raholan Jurvanaukion ympäristön kerrostalorakentamiseen, jossa tyypillisiä aiheita ovat punatiili, vaaleat ja vaakasuuntaa painottavat rakennusosat sekä korostettu kattomaailma.

Lastenkoti ja korttelin nro 3052 pitkä rivitalo edustavat yksittäisinä kohteina 1960-luvun alun hyvää arkkitehtuuria (FCG Finnish Consulting Group Oy 2011, 75).

Rakennus viittaa julkisivuratkaisuillaan Raholan keskustan rakennuksiin, mutta eroaa muista rakennusvaiheen 1960–1970 kohteista irrallisen sijaintinsa sekä yksityisluonteisen rakennustyyppinsä vuoksi. Rakennus on helposti tunnistettavissa 1960-lukulaiseksi. Rakennuksen julkisivut ovat hierarkisesti samanarvoisia, eikä edes sisäänkäyntiä ole korostettu.



Rakennusvuosikartta (FCG Finnish Consulting Group Oy 2011, 64).



*Raholan lastenkodin julkisivu etelään Voionmaankadulle.*



*Julkisivu itään.*



*Julkisivu luoteeseen.*



*Julkisivu pohjoiseen Piikahaan suuntaan.*

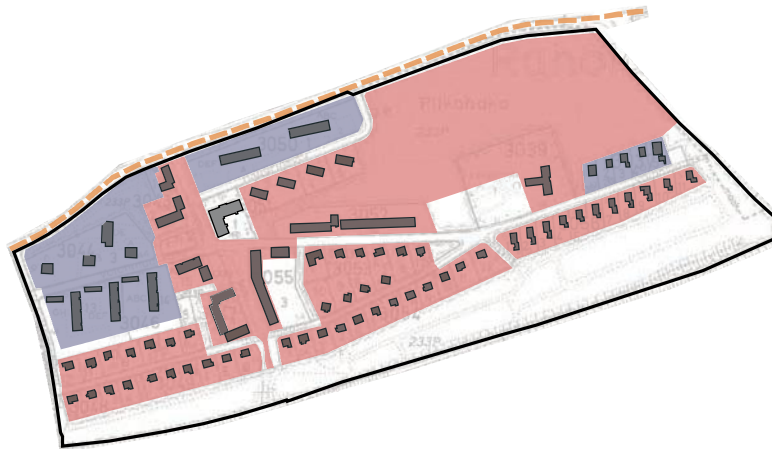
## Kaupunkikuvalliset ja ympäristön arvot

Piikahaan eteläpuolinen kaupunkukuva seuraa 1950-luvun Raholan keskusta-alueen asemakaavan nro 563 periaatteita, eikä vielä siirtynyt tehokkaampaan ja rationaalisempaan rakenteeseen, joka 1960-luvulle siirryttäessä nousi vallalle. Asemakaavojen mahdollistamat kolmikerroksiset rakennukset eivät rakentuneet Voionmaankadun varteen.

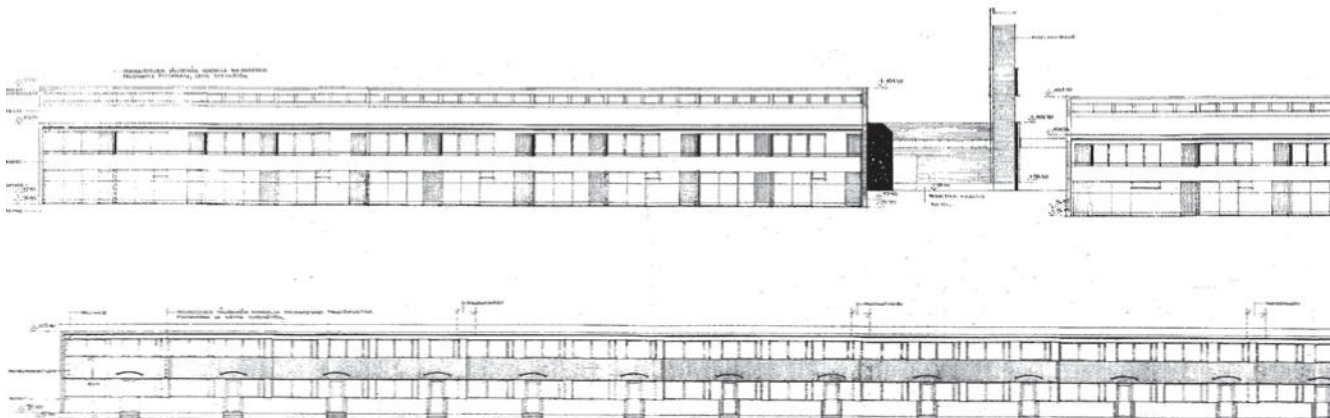
1960-luvun rakennukset sijoittuvat yleensä säännölliseen katuverkkoon. Rakennukset olivat suorakulmaisia, tasakorkeita ja niiden julkisivuissa esiintyi ruudukkorakenteita. (Standertskjöld 2011, 28.) Lastenkotirakennuksen pohjois-etelä-suuntainen koordinaatisto viittaa 1960-luvun rationaaliseen ruutukaavalliseen ja mittajärjestelmälliseen ajatteluun, ja muutos 1950-luvulta 1960-luvulle näkyikin paremmin rakennussuunnittelun tasolla kuin kaupunkisuunnittelun tasolla.

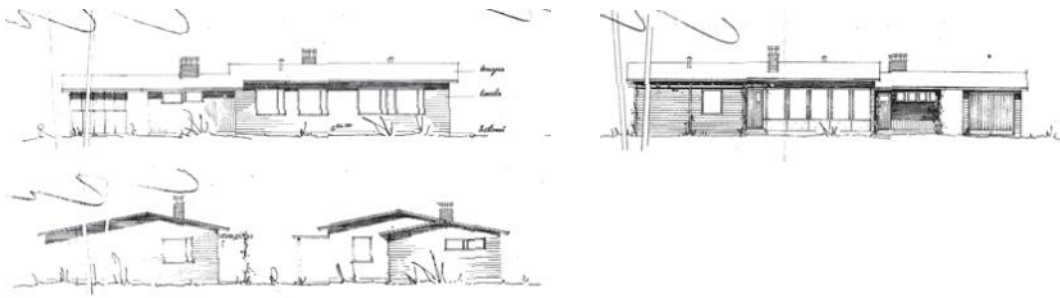
Asuinalueiden inventoiminen ja arvottaminen -selvityksessä (FCG Finnish Consulting Group Oy 2011, 75) olevassa kartassa lastenkodin rakennus sijaitsee punaisella arvokaalla alueella, toisin kuin tontin rakentamaton länsiosa ja kaistale Piikahaan puistoaluetta Voionmaankadun varrella. Voionmaan katunäkymässä on näin ollen selkeä kaupunkikuvallinen katko, joka erottaa rakennuksen Raholan keskustasta erilliseksi kohteeksi. Lastenkotirakennus liittyy kaupunkikuvallisesti paremminkin eteläpuoliseen pientalo sekä Piikahaan puistokokonaisuuteen. Voionmaankadun itäpään rakennuskokonaisuus on hyvin vaihteleva erilaisten rakennustyylien ja -tyyppien vuoksi.

Lähiympäristö muodostuu eri rakennustyypeistä ja asteittain syntyneestä kokonaisuudesta, jonka arvot ovat rakennusmassoitelman järjestelmässä ja toistuvassa rytmissä.

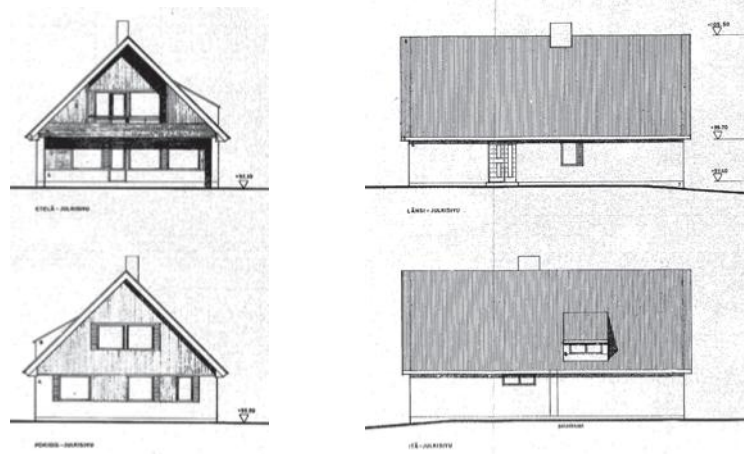


Ote karttakuvasta: FCG Finnish Consulting Group Oy 2011, 75. Keltaisella on esitetty historiallinen tielinja.

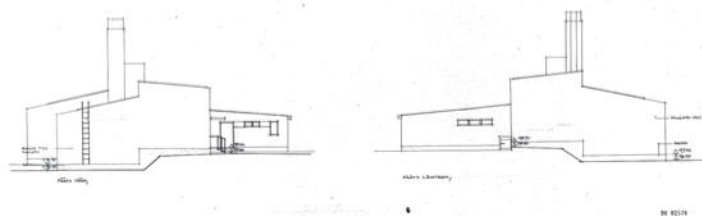




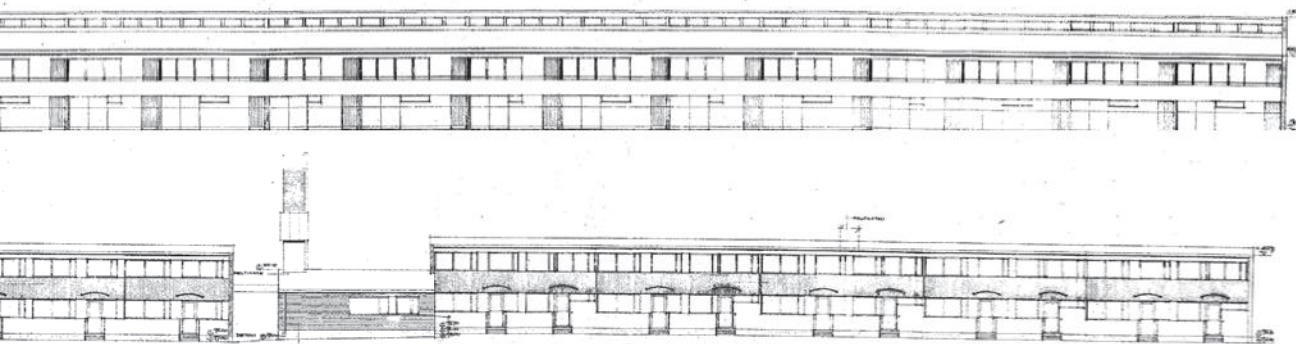
*Yksi Puutalo-tyyppitaloista eteläpuolella, tontilla nro 3056-3, pääpiirustus, julkisivut.*



*Yksi alppityylisistä taloista itäpuolella, tontilla nro 3037-1, pääpiirustus, julkisivut*



*Voionmaankadun pitkä rivitalo länsipuolella, tontilla nro 3052-1, pääpiirustus, julkisivut.*



## **Sosiaali- ja kulttuurihistorialliset arvot**

Aikakauden uusien alueiden sosiaalinen monipuolisuus pyrittiin varmistamaan varaamalla tontteja eri rakennustyypeille: kerrostaloille, rivitaloille ja omakotitaloille. (FCG Finnish Consulting Group Oy 2011, 11.)

Toimintonsa vuoksi rakennus on toiminut ympäristöstään sulkeutuneena yksikkönä, jonka pensasaidoin aidattu piha ei ole ollut avoin ympäristön asukkaille. Itsenäinen toiminto on osaltaan rauhoittanut päätyvää katua rauhalliseksi pihakaduksi. 1980-luvulta alkaen perhetukikeskus pyrki aitoon ja aiempaa aktiivisempaan yhteistyöhön lasten lähipiirin kanssa, kun aiemmin lapsi oli jätetty huollettavaksi (Moilanen 2001, 25–26). Toiminta ja sitä kautta myös rakennus muuttui aktiivisemmaksi yhteydenpidon paikaksi.

Paikka on rauhallisena sopiva sosiaalisten asumispalveluiden tuottamiseen. Sijoittuminen julkisen puistoalueen laidalle on luontevaa. Erityisasumisen palvelulla on 50 vuoden pituinen historia alueella ja kaupunkirakenteellisesti toiminto on sopiva erityisasumiselle.



*Pieni parveke Voionmaankadun puolella.*

## 7. Johtopäätökset

### Nykytilanne

Rakennus on rakennusinventointia kirjoitettaessa (05/2014) tyhjiään perhetukikeskuksen muutettua pois kesällä 2013. Rakennuksessa on ollut kosteusongelmia, joita on korjattu useampaankin otteeseen.

Rakennuksesta on tehty kuntotutkimus ainoastaan vesikaton osalta. Vuonna 2011 tehdystä Kattokuntotutkimuksessa suositettiin pieniä akuutteja korjaustöitä tehtäväksi ja todettiin, että vesikatto on kohtuullisen hyvässä kunnossa. (Tölli 2011, 1–8.) Tampereen Tilakeskuksen isännöitsijän näkemyksen mukaan rakennuksessa on paljon korjausvelkaa, sillä monilta osin rakennusosat tai -tekniikka ovat elinkaarensa päässä.

### Säilymisedellytykset

Rakennus vaati merkittävää kunnostamista. Sen tilat eivät kokonsa sekä monien portaiden vuoksi sovellu tontille suunniteltuun kehitysvammaisten asuinkäyttöön. Rakennuksella ei ole sellaisia arkkitehtonisia arvoja, jotka edellyttäisivät rakennuksen asemakaavallista suojelua. Mikäli rakennus päätetään purkaa, tulee uuden rakentamisen kunnioittaa lähiympäristön rakennusten sijoitustapaa ja rytmiä sekä muodostaa alueelle ympäristöön soveltuva uusi rytmiä toistava rakennustyyppi.



*Näkymä parvekkeelta Voionmaankadulle.*



*Näkymä Piikahaasta tontin suuntaan.*

## 8. Lähteet

- Honkavaara, Pirjo; Kempainen, Matti. 1980. Lastenkotitoiminta Suomessa. Lastensuojelun Keskusliitto, julkaisu no. 61. Lahti 1980. ISBN 951-9423-22-2.
- Moilanen, Pia. 2001. Raholan perhetukikeskus 40 vuotta – muutoksia kasvatuksessa. Opinnäytetyö Diakonia-ammattikorkeakoulu, Järvenpään yksikkö. Järvenpää 2001. Saatavissa: [http://kirjastot.diak.fi/files/diak\\_lib/Jarvenpaa2001/MoilanenPia2001.pdf](http://kirjastot.diak.fi/files/diak_lib/Jarvenpaa2001/MoilanenPia2001.pdf)
- FCG Finnish Consulting Group Oy. 2011. Asuinalueiden inventointi ja arvottaminen (1940–1960-luvut) Hipposkylä, Rantaperkiö, Rahola, Järvensivu, Taatala ja Rautaharkko. Tampereen kaupunki. Julkaisuja 2/2011. FCG Finnish Consulting Group Oy. Tampere 2011. ISBN 978-951-609-492-5.
- Standerstkjöld, Elina. 2011. Arkkitehtuurimme vuosikymmenet 1960–1980. Suomen rakennustaitteen museo ja Rakennustietosäätiö RTS. Rakennustieto Oy 2011. ISBN 978-951-682-981-7
- Tölli, Sauli. 2011. Kattokuntotutkimus Raholan perhetukikeskus. Icopal Katto Oy. 11.5.2011.



*Ilmakuva etelästä.*