



HATANPÄÄN KARTANO

Rakennushistoriallinen selvitys

Arkkitehtitoimisto Seija Hirvikallio

2016



Vanha kartta Hatanpään kartanon alueesta. Kartta on laadittu liitteeksi Senaatille lähetettyyn tarjoukseen, jossa Suomen eläinlääkäriopistoa kaavailtiin Hatanpään kartanoon. Kuvälähde: Hatanpään kartanopuiston käyttö- ja hoitosuunnitelma.

Selvityksen tilaaja
Selvityksen laatija

Arkkitehtitoimisto Lasse Kosunen Oy / Mikko Suominen
Arkkitehtitoimisto Seija Hirvikallio / Seija Hirvikallio
2015

HATANPÄÄN KARTANO - Rakennushistoriallinen selvitys

SISÄLTÖ

Yleistiedot 4

KARTANON HISTORIAA

Omistaja- ja asukashistoria 1600-luvulta lähtien 4

HATANPÄÄN KARTANON PUISTO JA YMPÄRISTÖ 7

PÄÄRAKENNUKSEN ALKUPERÄINEN SUUNNITELMA 11

Arkkitehti Sebastian Gripenberg 11

Alkuperäiset pohjapiirustukset 12

Muutokset alkuperäisiin pohjapiirustuksiin 16

Muutos Kaupunginmuseoksi 16

Muutos juhlatilaksi 16

Julkisivut 23

JULKISIVUJEN MUUTOKSET JA NYKYTILANNE 27

Pääjulkisivu itään 27

Julkisivu länteen, puistoon 27

Päätyjulkisivut 27

Ikkunat 27

Ulko-ovet 27

Vesikatto 27

Muutos Kaupunginmuseoksi 27

Julkisivujen nykykunto 27

HATANPÄÄN KARTANON SISÄTILOJEN NYKYTILANNE 36

Kellaritilat 36

Pääkerros 36

Toinen kerros 37

HATANPÄÄN KARTANON RAKENNUSHISTORIALLISET ARVOT

50

Sijainti ja maisemalliset arvot 50

Arkkitehtoniset arvot - perinne ja tyyli 50

Toiminnalliset arvot - toiminta ja aitous 51

Rakenteelliset arvot - rakenne ja tunnelma 51

Tarvittavat kerrostumatutkimukset 52

Lähteet 52

Liite 1. Julkisivujen väritutkimus 53

Liite 2. Nykytilanpohjat ja ajalliset kerrostumat 54



Ilmakuva Hatvanpään kartanon alueesta vuodelta 1960 (Erkki Kauppila). Kuvalähde: Hatvanpään kartanopuiston käyttö ja hoitosuunnitelma.

HATANPÄÄN KARTANO

Yleistiedot

Kiinteistötunnus Tampere XXII/500/1
Osoite Hatanpään puistokuja 1, 33900 Tampere
Arkkitehti Odert Sebastian Gripenberg
Rakentamisvuosi 1885
Huoneistoala 1. ja 2. kerros 865 m², kellari 433 m³
Tilavuus 5017 m³

Arvoluokitus

RKM I, III

Rakennustaiteellisesti, kulttuurihistoriallisesti, maisemallisesti ja kaupunkikuvallisesti merkittävä, alkuperäisyysaste suuri, valtakunnallisesti merkittävä (Lähde: Tampereen kantakaupungin rakennuskulttuuri 1998)

Asemakaava

Voimassa oleva asemakaava on vuodelta 2001. Hatanpään kartanoalueen arvokkaimmat rakennukset ja puistoalue suojeltiin vuonna 1987 vahvistetulla asemakaavalla nro 6533. Päärakennuksen tunnus on sr-8, rakennustaiteellisesti arvokas ja kaupunkikuvan säilymisen kannalta tärkeä rakennus. Rakennuksessa suoritettavien korjaus- ja muutostöiden tulee olla sellaisia, että rakennustaiteellisesti arvokas ja kaupunkikuvan kannalta merkittävä luonne säilyy.

Pirtti, konttorirakennus ja navettarakennuksilla merkittiin tunnuksilla sr-7 ja puisto merkinnällä s-12. Puiston historialliset polut, portaikot, rantakiveykset ja muistomerkit edellytettiin säilytettäväksi ja vain hoidon kannalta tärkeät toimenpiteet sallittiin.

KARTANON HISTORIAA

Hatanpäänniemi esiintyy ensimmäisen kerran maakirjoissa vuonna 1540. Silloin se esiintyi kylänä, johon kuului kolme taloa, jotka omisti Matti Sepä, Ragvald-niminen talonpoika ja Lasse Niilonpoika Pehkiä. Matti Sepän talo oli suurin ja pian se sai nimen Hatanpää. 1500-luvulla Hatanpää oli jo vauras talo, jossa oli 4-5 lehmää, 6 hiehoa, 5-7 lammasta, muutama vuohi, 2-5 sikaa ja 1-2 hevosta. 1600-luvun katovuosina talot autioituivat.

Omistaja- ja asukashistoria 1600-luvulta lähtien

1605 Ratsumies Paavali Laurinpoika (liitti Hatanpähän Ragvaldin talon), Hatanpään talo sijaitsi niemessä Sarviksen tehtaan paikalla).

1650 Kreivi Ernst Juhana Creutz, Uudenmaan ja Hämeen läänin maaherra (rälssitila).

1656 Yrjö Klementinpoika

1664 Hatanpään tilasta tuli ratsutila.

1698 Tauskon tila (vänrikin virkatalo) liitettiin Hatanpään tilaan, Hatanpään tilasta tulee kartano, omistaja Ernst Juhan Creutzin tytät, Elsa Margareta Creutz.

1723 Rykmentinkirjuri Jonas Brandt

1728 Edellisen puoliso Sara Ivendorff, meni uudelleen naimisiin rykmentinkirjuri Peter Gaddin kanssa.

1739 Kapteeni Lindelöf

1747 Sara Ivendorffin veli Carl Magnus Ivendorff

1758 Omistajaksi tuli vapaaherra Hans Henrik Boije, joka vaikutti oleellisesti Tampereen kaupungin syntymiseen. Boije omisti myös Tammerkosken kartanon. Boije teki Hatanpään kartanosta suurviljelytilan. Tilaa hoiti tilanhoitaja, 10 renkiä ja 9 naispalvelijaa. Verotettava kylvömäärä oli 12 tynnyriä viljaa.

Suurin osa Hatanpään torpista perustettiin Boijen aikana: Vihioja, Saviniemi, Jokipohja, Kujanpää, Raitinpää, Salhoja, Rukomäki (Rähkämäki), Viinikka, Rautaharkko, Heikkilä, Nekala, Jokela, Tohko ja Tanhuanpää. Suurin osa nimistä on säilynyt Tampereen kaupunginosien niminä nyky päivään saakka.

1777 Boije vuokrasi Hatanpään kapteeni Gabriel Gustav Granfeltille ja vuonna 1779 Sele-nimiselle miehelle.

1777 Hans Henrik Boije teki valtion kanssa vaihtokirjan, jolla valtio hankki Boijelta Tampereen kaupungin maaksi hänen omistamansa Tammerkosken ratsutilasäterin ja siihen kuuluneet Pyynikin talon ja Nalkalan torpan. Korvaukseksi tästä Boijelle myönnettiin ratsuvelvollisuus ja säteritilan vapaudet Hatanpään ja Otavalan tiloihin sekä hänelle luovutettiin useita muita tiloja lähiseudulta. Boijen aikana rakennettiin kartanon yksikerroksinen päärakennus.

1780 Vaurastuttuaan maakaupoista myi Boije Hatanpään kartanon kruunuvouti Gabriel Ahlmanille, joka viljeli Hatanpäättä vuoteen.

1799 Ahlmanin lahjoitti omaisuutensa Suomen talousseuran kautta yleishyödylliseen tarkoitukseen. Hänen lahjoituksensa turvin perustettiin mm. Ahlmanin maatalousoppilaitos.

1799–1801 Gabriel Ahlmanin leski omisti Hatanpään kartanon.

1801 Kartano siirtyi ruukinisäntä L.G. Lefrénin omistukseen. Hän omisti mm. paperitehtaan (myöhemmin Frenckellin paperitehdas). Lefrén viljeli Hatanpäättä kuolemaansa asti vuoteen 1825.

1820 Kartanon hirsinen väentupa rakennettiin.

1825 Lefrénin perikunta myi Hatanpään kartanon ja Otavalan tilat laamanni ja ritari Nils Johan Idmanille. Idman oli kartanon viimeinen yksityisomistaja. Idmanin suku hallinnoi 100 vuotta Hatanpäättä, johon tuolloin kuuluivat Tammerkosken itärannalla sijainneet maat, jonne myöhemmin syntyi Kytälän kaupunginosa. Nämä maat Tampereen kaupunki osti vuonna 1876, jolloin Viinikanojasta tuli kaupungin ja Hatanpään kartanon raja. Hatanpään kartano kuului silloin Messukylän pitäjään.

1876 Kytälän oston jälkeen Hatanpään kartano siirtyi Carl Gustav Idmanin haltuun. Hän kuoli vuonna 1880 ja perikunta jatkoi tilan hoitoa.

1880 Kaksikerroksiseksi korotettu päärakennus paloi.

1883–85 rakennettiin uusi päärakennus palaneen päärakennuksen paikalle arkkitehti Odert Sebastian Gripenbergin piirustusten mukaan. Tyyliltään päärakennus edustaa uusrenessanssi, johon yhdistyy barokin piirteitä.

1898 valmistui Gripenbergin suunnittelema uusgoottilainen palatsi ns. Huvila, jossa Nils Idman asui.

1903 Agronomi Fredrik (Fedi) Idman lunasti yhtenä perikunnan jäsenenä kartanon ja viljeli sitä vuoteen 1913 saakka.

1913 Nils Idman joutui vararikkoon ja Tampereen kaupunki osti Hatanpään kartanon, jonka alue käsitti kaikkiaan 1459,3 hehtaaria maata.

1914 Tampereen kaupunki päätti muuttaa Hatanpään rakennukset sairaalarakennuksiksi. Ikkunoiden sisäikkunat muutettiin pieniruutuisiksi ikkunoiksi.

Päärakennus ja Huvila toimivat sotilassairaalana vuoteen 1918 asti.

1916 Päärakennukseen tehtiin kanslian porras.

1916 Navetasta tehtiin mielisairaala, entiseen päärakennuksiin sijoitettiin 55 vuodetta, muonarenkien asuinrakennus muutettiin sairaalan talousrakennukseksi

1919 Hatanpään huvilarakennus muutettiin kirurgi- ja sisätautiosastoksi.

1935 Hatanpään sairaala rakennetaan (Bertel Strömmer).

1939 Päärakennuksen pohjoispäättyyn rakennettiin lääkärin asunto.

1945 Päärakennuksen eteläpähän rakennettiin kylpy- ja kuivaushuone.

1960-luku päärakennus jäi sairaalakäytöstä pois.

1965 Päärakennuksen 1. kerrokseen rakennettiin laboratoriotila.

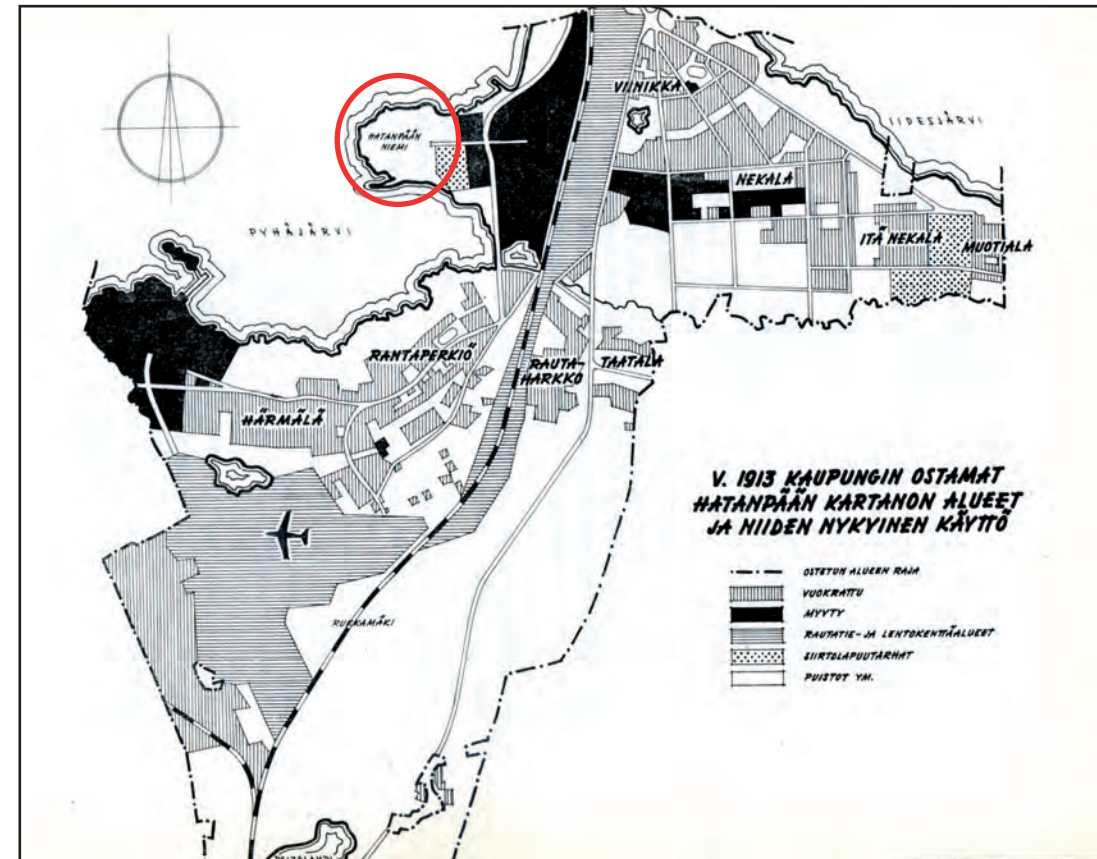
1969–70 Päärakennus muutettiin Kaupunginmuseoksi (sisustusarkkitehti Reijo Ojanen)

- museotilat pääkerrokseen ja kellariin
- wc-tilat uusittiin
- uusi keittiö
- 2. kerroksessa Sara Hildénin kokoelmat

1990-luku Päärakennuksen ulkoikkunoita uusittiin alkuperäisen mallin mukaisesti.

1993–2006 Päärakennuksessa toimi Nukke- ja pukumuseo. Huvilarakennus muutettiin kaupungin virastokäyttöön vuonna 1993.

2007–2015 Päärakennus toimi juhla- ja kokouspaikkana.



Hatanpään kartanon alueet vuonna 1913, jolloin kaupunki osti kartanon maat Nils Idmanin vararikon jälkeen. Kuvälähde: Kanerva, Unto

HATANPÄÄN KARTANON YMPÄRISTÖ JA PUISTO

Hatanpään kartanon alueelle valmistui vuonna 1935 arkkitehti Bertel Strömmerin suunnittelema ”kirurginen sisätautien ja lastensairaala”. Sairaalaa on laajennettu myöhemmin useaan otteeseen.

Hatanpään kartanon puisto ja päärakennukselle johtava puistokuja syntyivät Hans Henrik Boijen aikana 1700-luvun loppupuolella, mutta suurin osa koivuista, vaahteroista, pihlajista ja metsälehmüksistä istutettiin suuren vuonna 1896 toteutetun uudistuksen aikana. Puistosuunnitelman laati kaupunginpuutarhuri K.J. Gauffin. Puistoon rakennettiin uusia käytäviä, istutuksia ja kiviaita. Kasvihuoneita rakennettiin neljä.

Puistossa kasvavat monihaariset kuuset, jotka ovat saaneet nimet Hattu ja Myssy. Nimet tulivat Ruotsissa 1700-luvulla toimineiden poliittisten ryhmien hattujen ja myssyjen mukaan. Rantatien varrella on luonnonkivi, jota kutsutaan Vapaamuurarin haudaksi. Rantatien yläpuolella on Kuninkaan kuja ja Kyynelten polku. Kuningas Kustaa III käveli Kuninkaankujalla vieraillessaan Tampereella vuonna 1778. Idmanin aikana rannat pengerrettiin kivimuureilla.

Pääsisäänkäynnin edustalla oleva tammi on 200 vuotta vanha ja sen vieressä on harvinainen metsäpäärynäpuu, jota on kutsuttu Backmanin puuksi psykiatrisen sairaalan ylilääkärin mukaan.

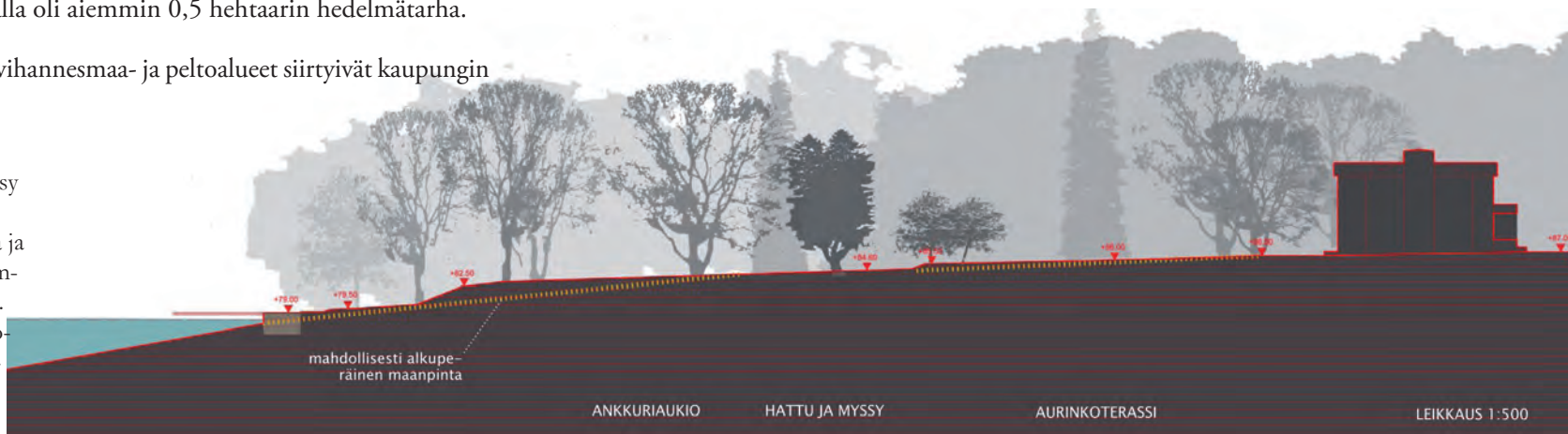
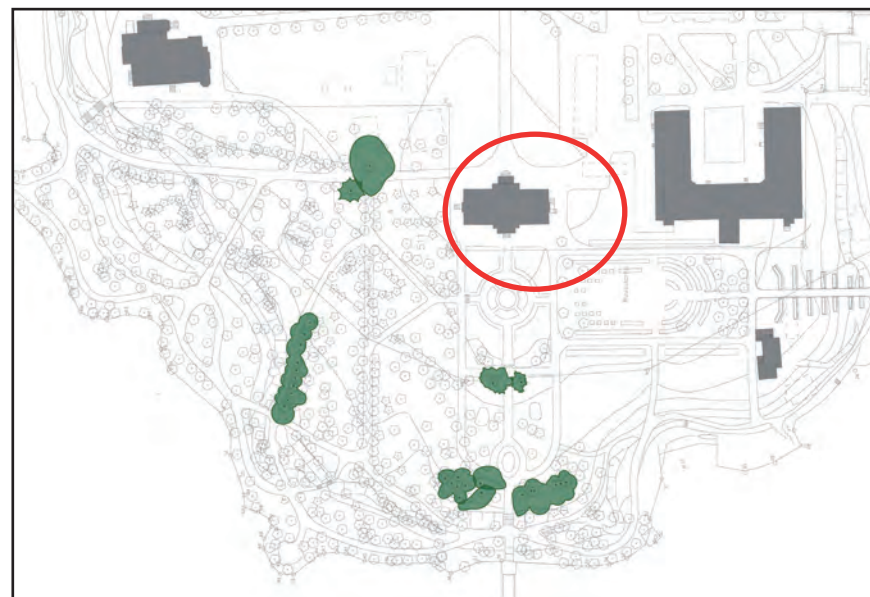
Ruusutarha rakennettiin vuosina 1971–73 ja sitä laajennettiin vuosina 1991–92. Siellä on 160 ryhmä-, köynnös-, maanpeite- ja pensarusulajiketta. Nykyisen ruusutarhan paikalla oli aiemmin 0,5 hehtaarin hedelmätarha.

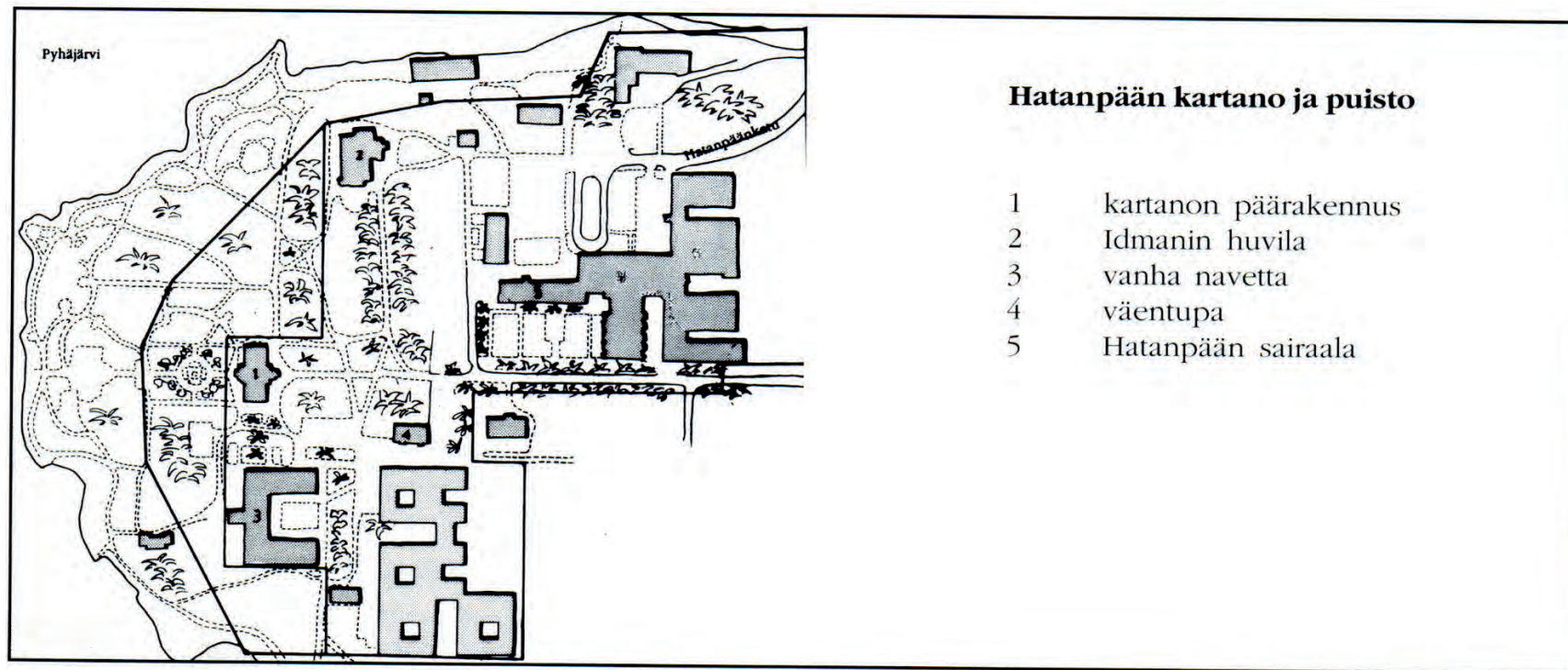
Puisto ja sen hedelmätarha-, vihannesmaa- ja peltoalueet siirtyivät kaupungin omistukseen 1968.

Ylhäällä oikealla: Kartanon vanhimmat puut, Hattu ja Myssy päärakennuksen alapuolella, lehmusrivi vasemmalla ja jalava ja kuusi koivukujan päässä. Vasemmalla maastoleikkaus puistosta. Kuvälähde: Hatanpään kartanopuiston käyttö- ja hoitosuunnitelma.

Vuonna 1970 perustettiin 4 hehtaarin laajuinen Hatanpään arboretum, johon on istutettu noin 400 kasvilajia, pääasiassa puita ja pensaita. Suunnitelma laadittiin kaupunginpuutarhuri Kauko Aarnion aloitteesta. Arboretumiin lisättiin vuonna 1994 kivikkopuutarha, jonka laajuus on 600m². Sinne istutettiin yli 100 erilaista kivikossa viihtyvää perennaa.

Maisemasuunnittelu Hemgård on laatinut puiston hoitosuunnitelman vuonna 2010.





Hatanpään kartanoalueen rakennukset. Kuvälähde: Tampereen kantakaupungin rakennuskulttuuri.



Ylilääkärin talo.



Hattu ja Myssy.



Idmanin huvila.



Väentupa.



Talousrakennus.



Navetta.



Hatanpään sairaala.



Arkkitehti Sebastian Gripenberg

PÄÄRAKENNUKSEN ALKUPERÄINEN SUUNNITELMA

Arkkitehti Sebastian Gripenberg (8.3.1850–12.7.1925)

Sebastian Gripenberg syntyi Kurkijoella. Hänen isänsä oli vapaaherra Johan Ulrik Sebastian Gripenberg. Sebastian aloitti sotilasuran käytyään Haminan kadettikoulun. Hän opiskeli sotilasuraa varten myös Pietarissa, mutta luopui sotilasurasta ja haki Helsingin Polyteknilliseen opistoon vuonna 1875 ja valmistui arkkitehdiksi vuonna 1878. Hän jatkoi arkkitehtuurin opintojaan Wienissä, palasi Suomeen vuonna 1879 ja perusti oman toimiston. Hän omaksui yksinkertaistetun uusrenessanssin tyylin; hän suosi selkeitä pohjapiirroksia ja linjakasta rationalistista ja ”yksinkertaista” arkkitehtuuria.

Gripenberg toimi myös Yleisten rakennusten ylihallituksen ylitirehtöörinä (=Rakennushallituksen pääjohtajana) vuosina 1887–1904. Hän oli innokas suomalaisuuden kannattaja, mikä näkyi myös hänen rakennussuunnitelmiaan. Hän edisti myös kansallisromantiikan juurtumista Suomeen.

Sebastian Gripenberg toimi myös politiikassa sekä talousmiehenä, sillä hän oli perustamassa Kansallis-Osake-Pankkia ja Vakuutusyhtiö Pohjolaa ja Helsingin Suomalaista Säästöpankkia. Hän toimi myös senaattorina vuosina 1904–05.

Gripenbergin suunnittelema rakennuksia:

Väinölänniemen teatteri, Kuopio 1881
Villa Billnäs 1882
Suomalainen tyttökoulu, Helsinki 1883
Hatanpään kartano, Tampere 1884
Kellokosken kartano 1884
Vapaaseurakunnan kirkko, Helsinki 1886
Turun Säästöpankin talo 1888
Rakuunarykmentin alue, Lappeenranta 1889
Suomalaisen kirjallisuuden seuran talo, Helsinki 1890
Vakuutusyhtiö Suomen toimitalo, Helsinki 1893
Pyhäjärven kirkko 1895
Idmanin huvila, Tampere 1898
Postitalo, Turku 1898
Ortodoksisen seurakunnan pappila, Helsinki 1903

Alkuperäiset pohjapiirustukset

Sebastien Gripenbergin alkuperäiset pohjapiirustukset on taltioitu Tampereen Tilakeskuksen arkistoon. Pohjapiirroksat ovat 1- ja 2. kerroksesta, kellaripohjapiirrosta ei ole. Julkisivupiirustukset ovat Kaupunginarkistossa.

Pääovesta tullaan vestibyyliin, jossa on pyöreät joonialaiset pilarit. Vestibyylistä on käynnit pohjoispäädyn keittiöön, henkilökunnan ruokasaliin ja vierashuoneeseen. Aulan toisella reunalla on ruokasali, josta avautuu näkymä puistoon ja Pyhäjärvelle. Ruokasalista on käynti verannalle, joka piirustuksen mukaan on lämmintä tilaa. Eteläpäädyssä on herran salit (2 kpl) ja poikien huoneet (2 kpl). Kaikissa huoneissa on lämmitysunit. Lattioita kiertää boordit.

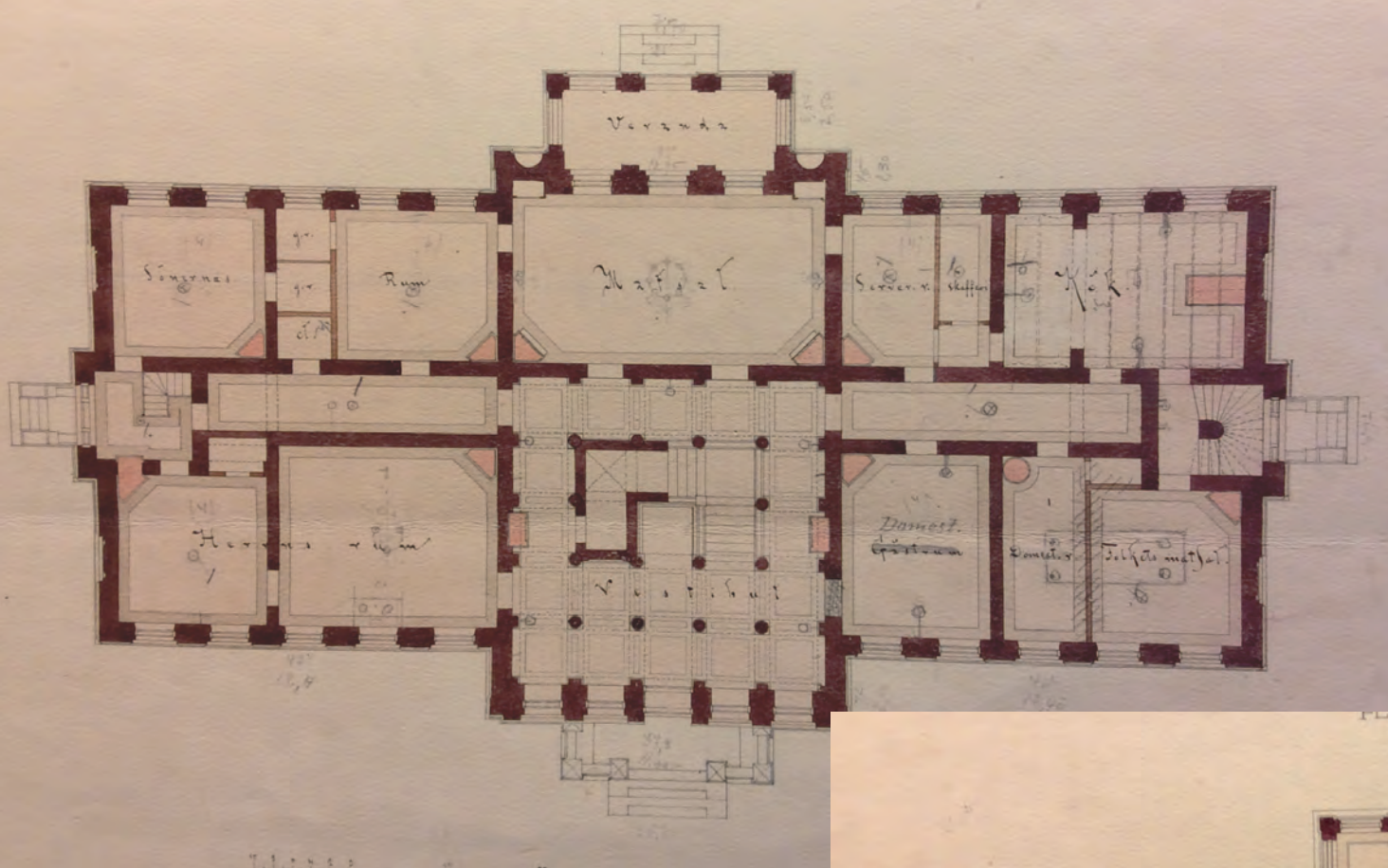
Suuresta pääaulasta johtaa portaat yläkerran aulaan (ylävesibyyliin). Porrasaukkoa ympäröivät joonialaiset pilarit. Aukon ympärillä on kaariaukollinen arkaadisto ristiholveineen. Pääaulasta oli käynti salonkiin, rouvan huoneeseen (2kpl), förmaakeihin (2kpl), tyttärien huoneisiin (2kpl) ja vierashuoneeseen. Aulasta oli yhteys pääsisäänkäynnin yläpuolella olevalle terassille. Kaikissa huoneissa on lämmitysunit ja aulassa kaksi uunia. Lattioita ympäröivät boordit.



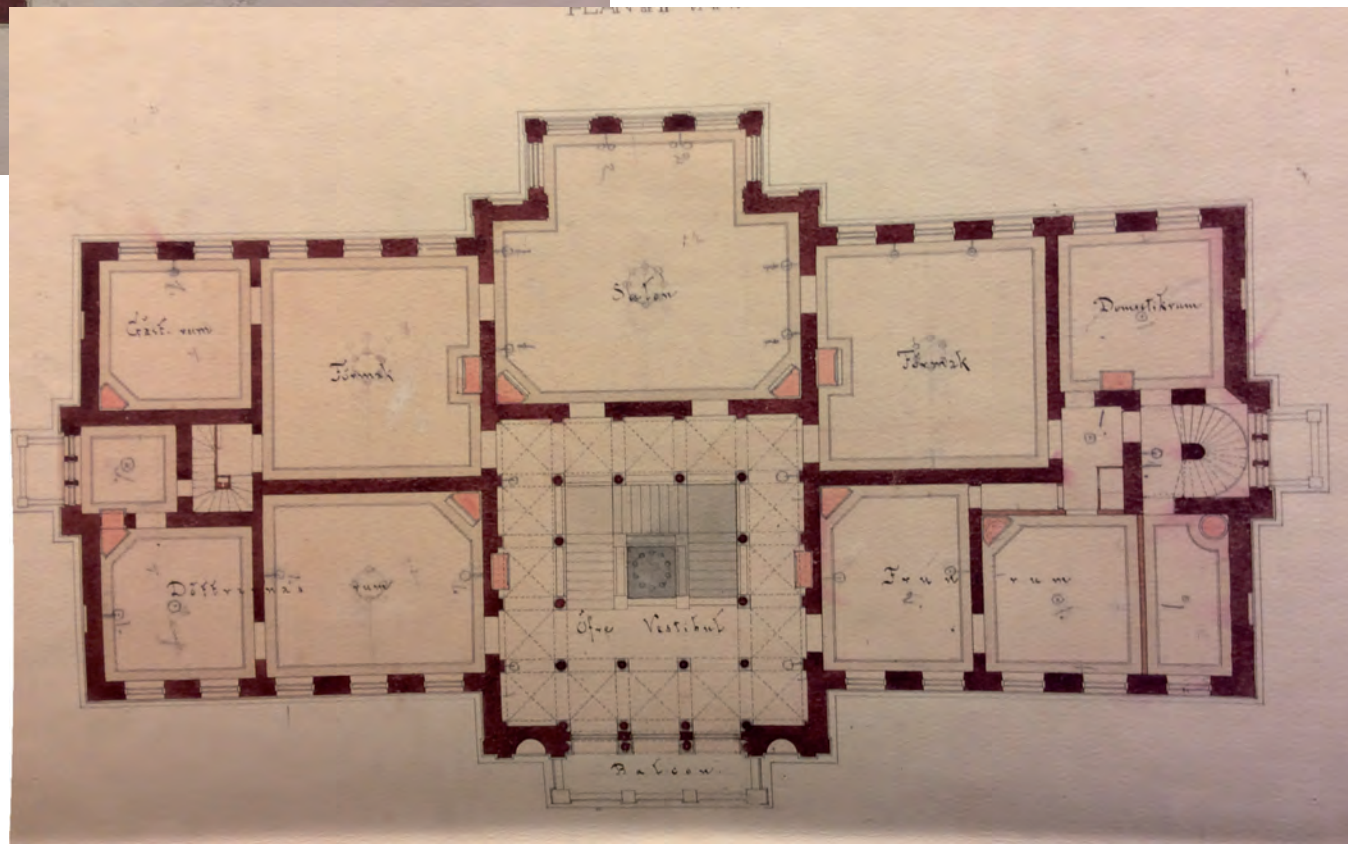
Yläaula 1880-luvulla. Pääporrasta ympäröi joonialaisten pilareiden reunustama arkaadisto. Kuva: Tampere-seuran kuva-arkisto / Veikko Lintinen.



Pääaula 1890-luvulla. Kuvasta näkee, ettei pilareiden alaosassa ole ollut graniitin jäljitelmämaalusta, joka niihin maalattiin 1960-luvulla. Taustalla näkyy pääaulan uusrenessanssiuuni, jossa on pronssattu koristeboordi. Kuva Vapriikin kuva-arkisto / Axel Tammela.



Sebastian Gripenbergin alkuperäinen 1. kerroksen pohjapiirros.



Päärakennuksen 2. kerros.

Kuva kartanon toisen kerroksen salongista 1800-luvun lopulta. Seinän yläosassa on boordija kattolistan koristeet on otettu väreillä esiin. Seinissä on tapetti. Lattiassa on kuultokäsitelty ruutukuvio. Kuva Vapriikin kuva-arkisto / Axel Tammela.





Pääaulan koristemaalaukset maalattiin peittoon kartanon toimiessa sairaalana. Kuva on otettu sairaalan joulujuhliissa vuonna 1956. Kuva Tampere-seuran kuva-arkisto / Jussi Kangas.

Muutokset alkuperäisiin pohjiin

Hatanpään kartanon siirryttyä kaupungin omistukseen, toimi päärakennus sairaalana 1960-luvun lopulle asti. Vuoden 1916 luonnoksen mukaan pääkerrokseen sijoitettiin 22 potilaspaiikkaa, kanslia, työhuone entiseen ruokasaliin, kylpyhuone ja oleskeluhuone. Toiseen kerrokseen sijoitettiin 38 potilaspaiikkaa ja ruokailuhuone. Molempiin kerroksiin tehtiin wc-tilat. Kellarissa oli kattilahuone ja polttoainevarasto; muille tiloille ei ole osoitettu käyttönimeä.

Vuonna 1939 rakennettiin pohjoispäätyyn lääkärin asunto ja vuonna 1945 eteläpäähän rakennettiin kylpy- ja kuivaushuone.

Muutos Kaupunginmuseoksi vuonna 1969

Suunnitelmat laati sisustusarkkitehti Reijo Ojanen. Pääkerrokseen sijoitettiin näyttelytiloja, intendentin työhuone lääkärin asunnon paikalle ja uudet yleisöwc-tilat. Vaatesäilytys tehtiin pääportaan viereen. Eteläinen porrashuone muutettiin museon varapoistumistieksi.

Toisesta kerroksesta purettiin sairaalan aikana tehtyjä kevyitä väliseiniä. Sinne sijoitettiin Hatanpää-aiheinen huone ja muut salit varattiin Sara Hildenin säätiön kokoelmille.

Kellariin sijoitettiin näyttelytiloja, varastotiloja, kahvio ja lämmönjakohuone sekä uudet yleisöwc-tilat.

Rakennusselitykset mukaan ikkunoista korjattiin lahonneet alapuitteet ja kaikki heloitukset uusittiin. Saranoituihin ikkunoihin asennettiin pitkäsulki- ja kaksisulki-ikkunat. Lisäksi museon tiloissa käytettiin vanhoja purettuja peiliovia, uudet ovet olivat laakaovia. Osa katoista tehtiin alaslaskettuina ritiläkattoina. Jalkalistat uusittiin, oviin määrättiin vanhanmalliset vuorilaudat. Vanhat puulattiat levytettiin lastulevyillä ja pintaan asennettiin Villayhtymän Manestra-matto. Wc-tilojen lattioihin asennettiin Pukkilan nystyräpintainen kuusikulmalaatta.

Kellarin lattiat ja porras päällystettiin punatiilellä.

Rakennusselityksen mukaan eteishallien katon ja seinät entisöitiin (tarkoittaa rekonstruointia uudelleen sabluunoilla ja alkuperäiset marmorointikuviot palautettiin). Suurimpaan osaan huoneista tehtiin Luja-levykatot rimoituksen päälle. Kellarikerroksen katon hiekkapuhallettiin puhtaiksi ja lakattiin. Alkuperäiset tyttären huoneiden seinät 2. kerroksessa entisöitiin. Muut toisen kerroksen huoneet päällystettiin lasikuitukankaalla ja maalattiin lateksilla.

Pääkerroksen huonetilat maalattiin himmeällä maalilla. Wc-tilojen seiniin asennettiin mustat seinälaatat.

Rakennuksessa säilytettiin painovoimainen ilmanvaihto, wc-tiloihin asennettiin koneelliset poistot. Vesi- ja lämpöjohdot uusittiin. Vanhat lämpöpatterit korjattiin. Ikkunat ja ovet maalattiin lakkamaalilla.

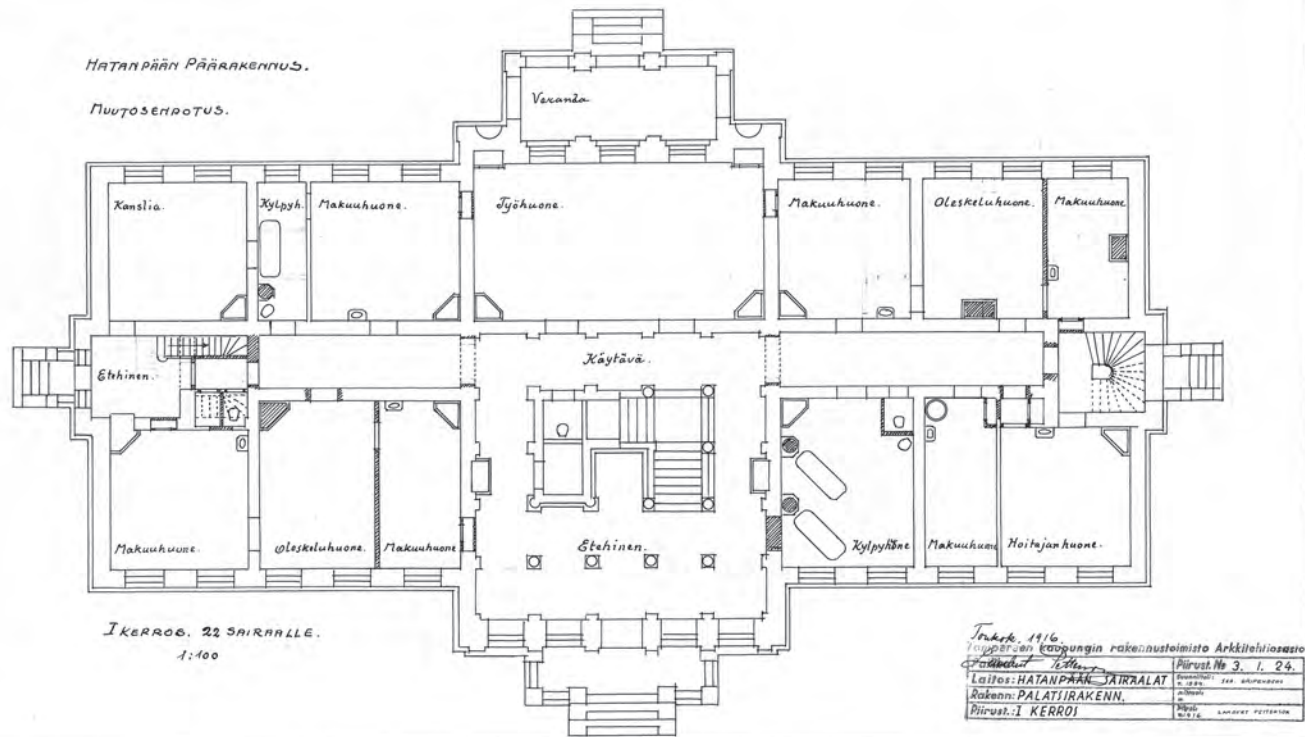
Kun Hatanpään kartano muutettiin Nukke- ja pukumuseoksi vuonna 1993, tehtiin vain pieniä kalustemuutoksia ja rakennettiin uusia näyttelyvitriinejä.

Muutos juhlatilaksi vuonna 2006

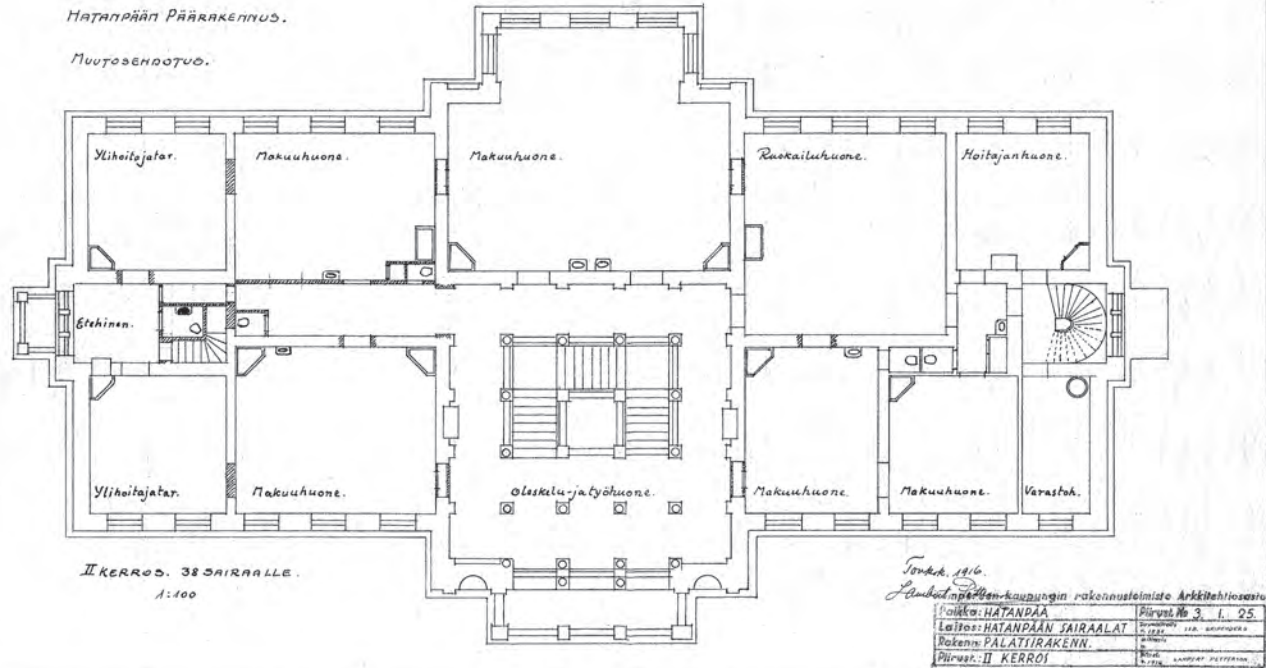
Pääkerroksen wc-tiloja muutettiin, rakennettiin invawc ja keittiö pohjoispäätyyn. Pääkerrokseen tehtiin pieni varasto pohjoisporrashuoneen viereen. Vanhat näyttelytilat muutettiin salitiloiksi molemmissa kerroksissa. Kellarikerrokseen ei tehty tilamuutoksia.

MUUTOS SAIRAALAKSI 1916

Vuonna 1916 päivätty muutospiirustus 1. kerroksesta. Päärakennuksesta tehtiin sairaala. Potilaspaiikkoja pääkerroksessa oli 22 potilaalle. Uusia väliseiniä tehtiin 2 kpl ja uusia wc-tiloja rakennettiin.

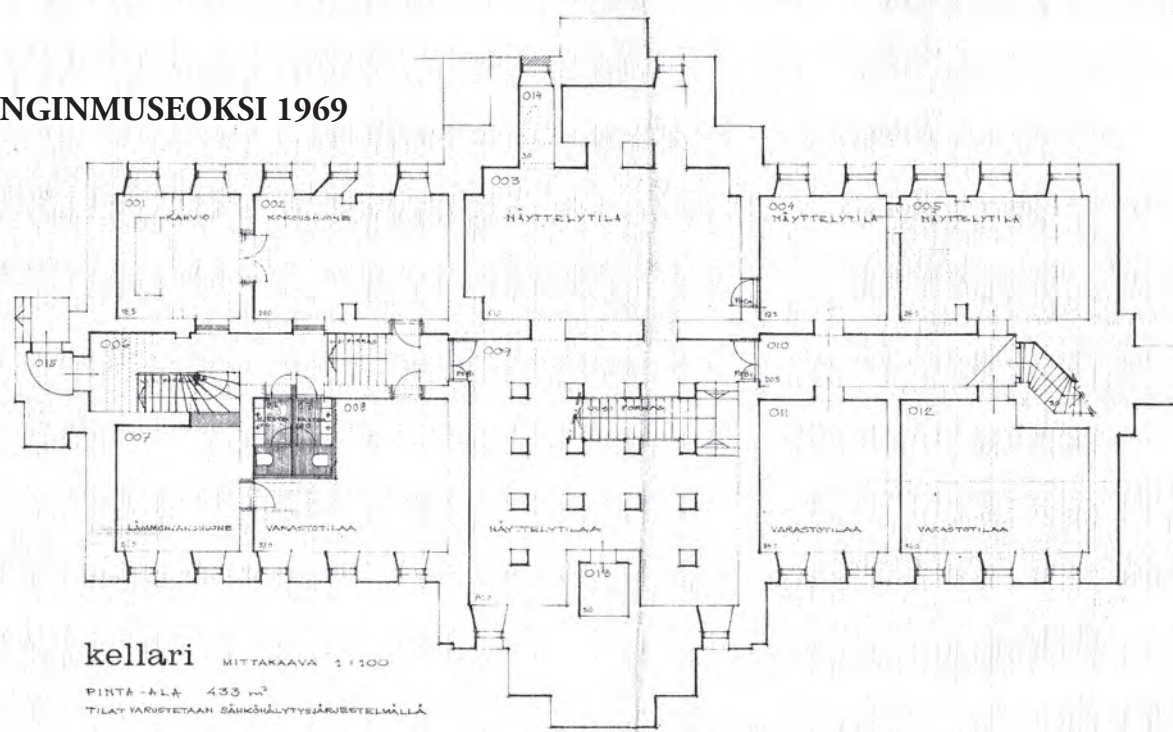


Toisen kerroksen muutospiirustus vuodelta 1916. Potilaspaiikkoja oli 38. Vanhoja ovia ummistettiin ja tehtiin uusia oviaukkoja sekä rakennettiin uusia wc-tiloja.



MUUTOS KAUPUNGINMUSEOKSI 1969

Päärakennus muutettiin Kaupunginmuseoksi vuonna 1969. Kellariin rakennettiin uudet Wc-tilat, kahvio ja päätyporrashuone muutettiin poistumistieportaaiksi.

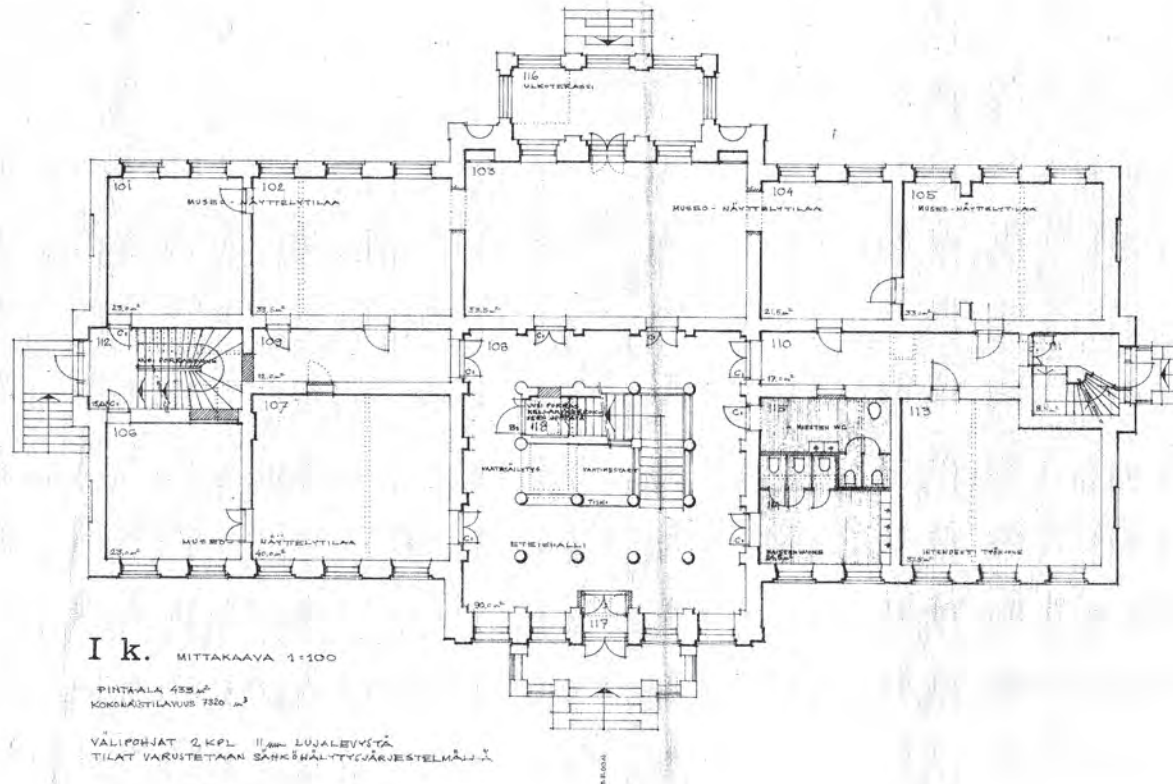


kellari MITTAKAAVA 1:100

PINTA-ALA 433 m²

TILAT VARUSTETAAN SÄHKÖLÄIITYSJÄRJESTELMÄLLÄ

Pääkerroksesta rakennettiin uusi porras kellariin ja tehtiin uusia yleisöwc-tiloja. Kevyitä väliseiniä purettiin.



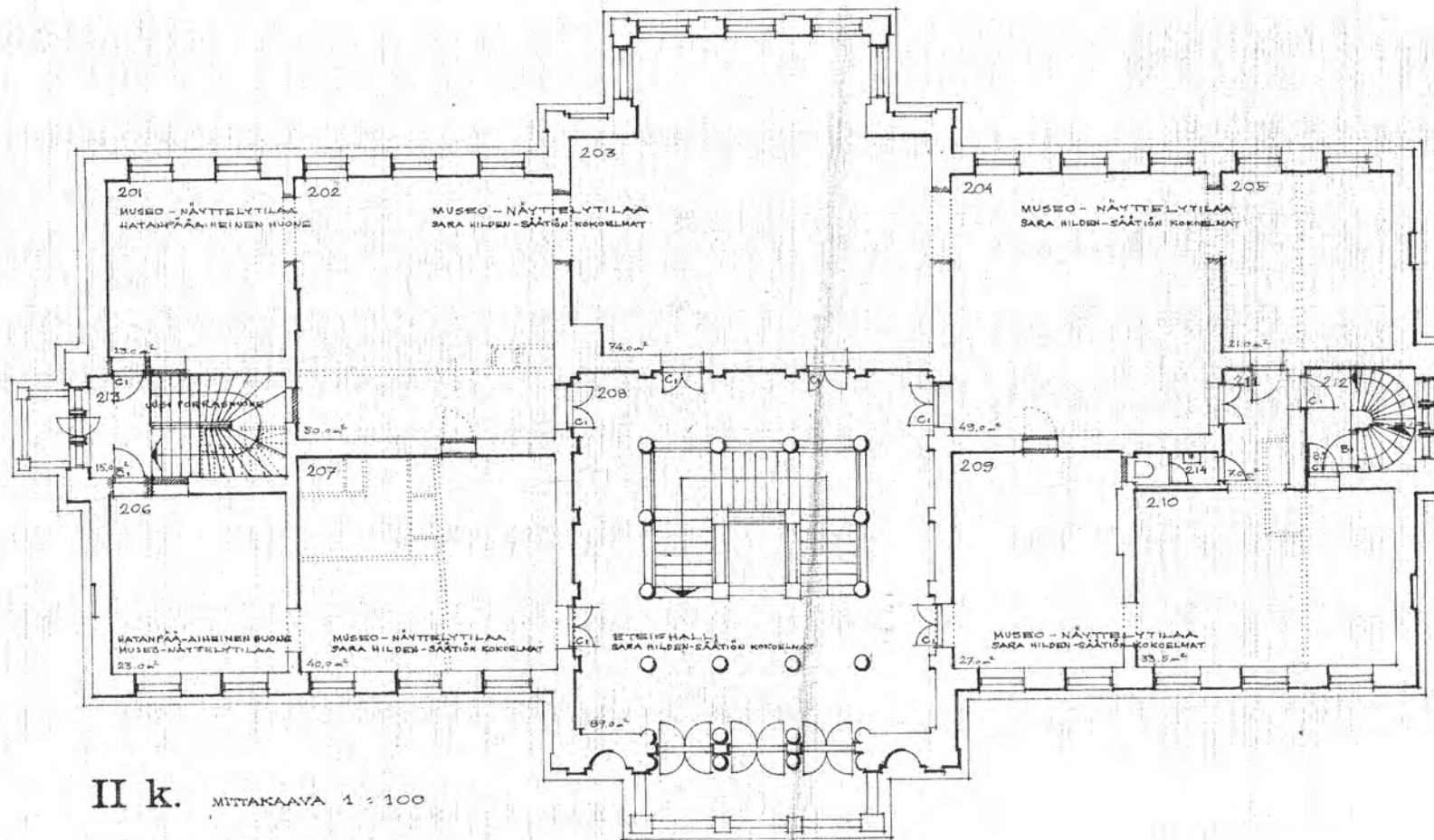
I k. MITTAKAAVA 1:100

PINTA-ALA 433 m²

KOKONAISLÄIIVYYS 7320 m³

VÄLIPOHJAT 2 KPL 110mm LUJALEVYÄ

TILAT VARUSTETAAN SÄHKÖLÄIITYSJÄRJESTELMÄLLÄ



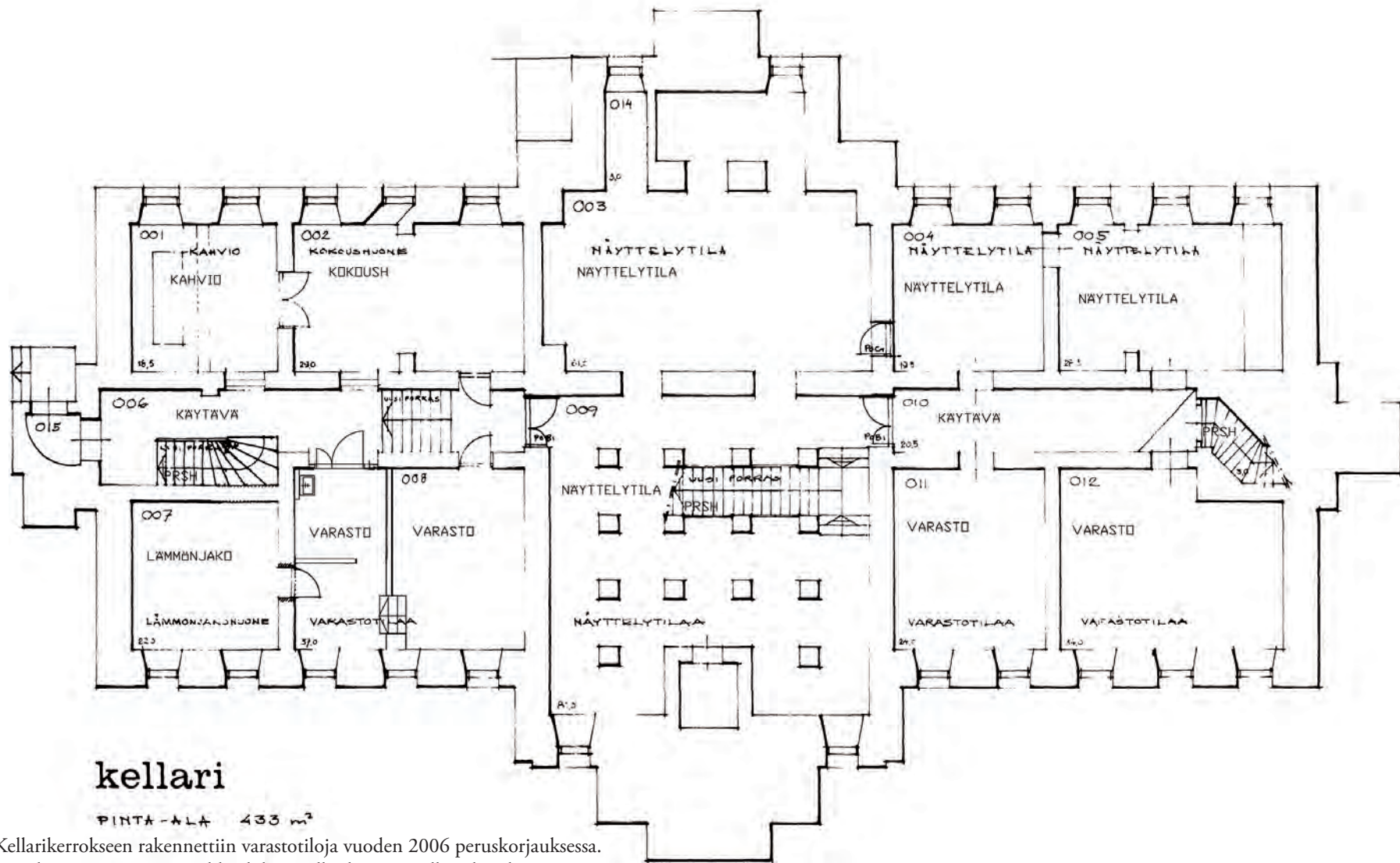
II k. MITTAKAAVA 1 : 100

PINTA-ALA 460,5 m²

VÄLIPOHJAT 2 KPL 11 mm LUJALEVYSTÄ
 TILAT VARUSTETAAN SÄHKÖHÄLYTYSJÄRJESTELMÄLLÄ

Päärakennuksen toisen kerroksen salitiloista tehtiin näyttelytiloja vuoden 1969 peruskorjauksen yhteydessä. Vanhoja kevyitä väliseiniä purettiin ja uusia oviaukkoja tehtiin salien välille.

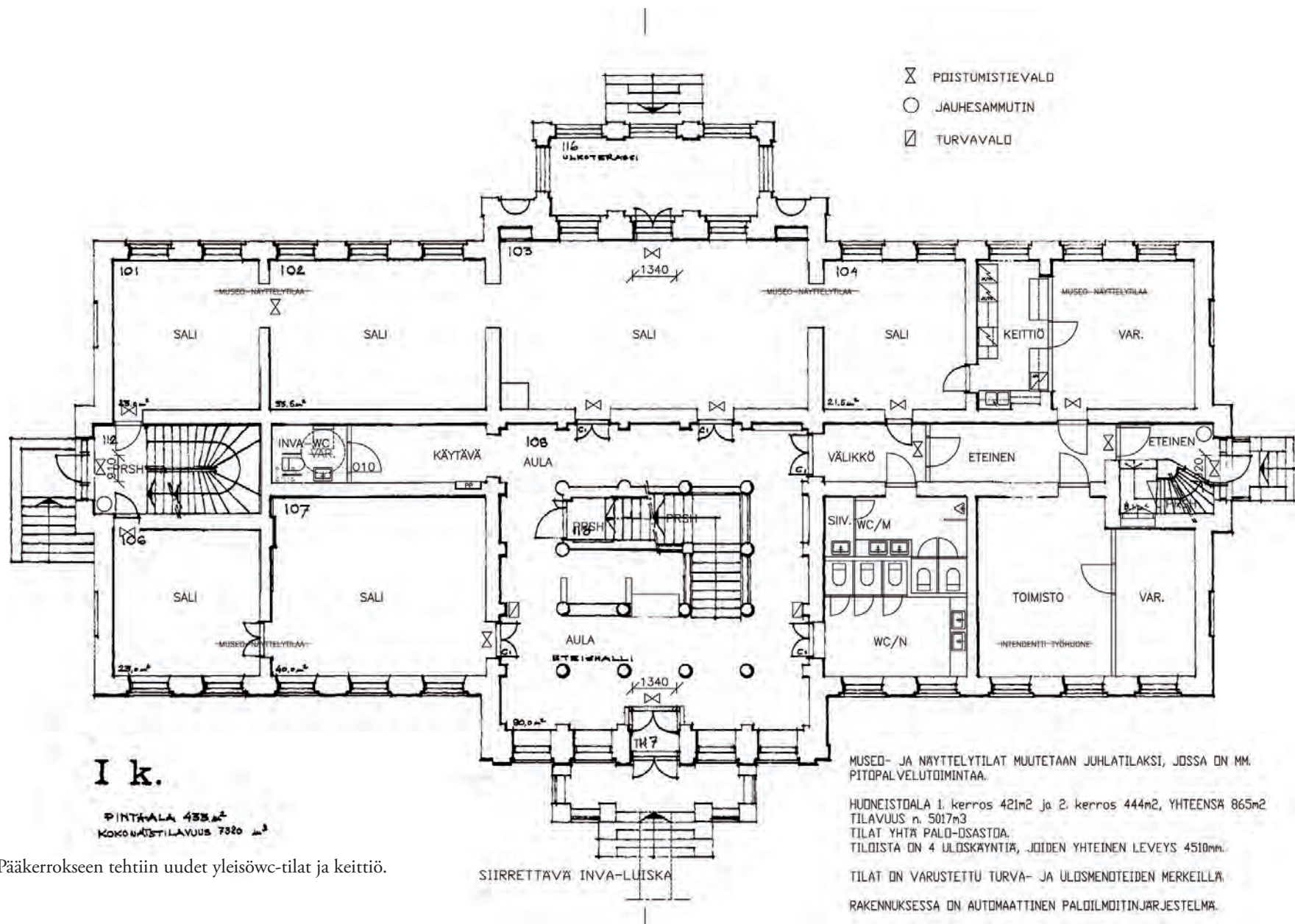
MUUTOS JUHLATILAKSI 2006 / NYKYTILANNE

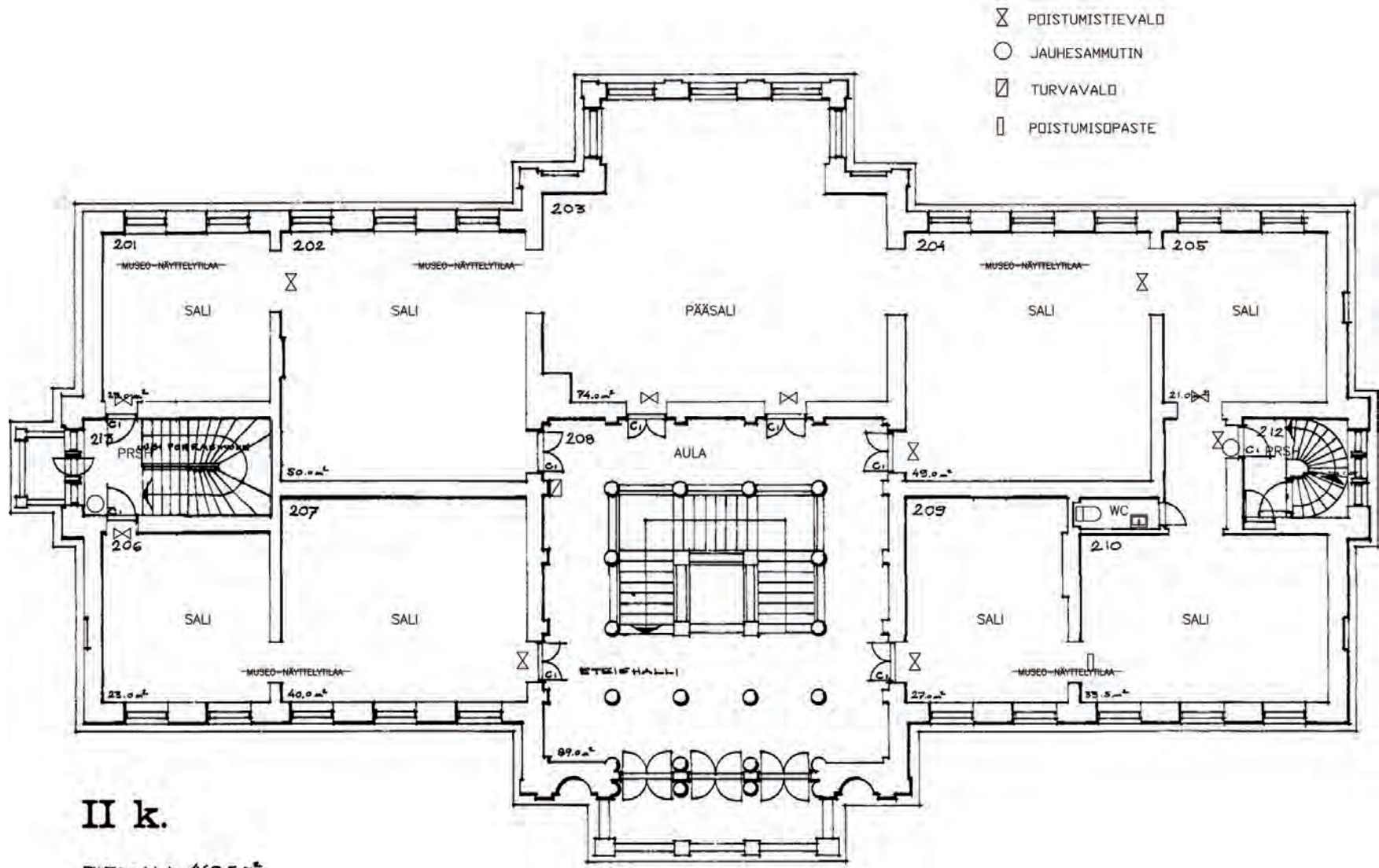


kellari

PINTA-ALA 433 m²

Kellarikerrokseen rakennettiin varastotiloja vuoden 2006 peruskorjauksessa. Päärakennus muutettiin juhlatilaksi. Kellarikerros ei ollut yleisökäytössä.





II k.

PINTA-ALA 460,5 m²

Toisen kerroksen salitilat muutettiin kokoontumistiloiksi.

Julkisivut

Alkuperäiset julkisivupiirustukset ja leikkaus on tallennettu Tampereen kaupunginarkistoon.

Päärakennuksen sokkelit ovat graniittia. Ensimmäisen kerroksen kohdalla on julkisivussa voimakas rapattu vaalea rustikointi ja toisen kerroksen kohdalla punatiilimuuraus. Pääsisäänkäynnille johtaa balusterikaiteinen terassi, jonka nurkissa on voimakkaat pilaritolpat. Pääsisäänkäynnin ovi on lasipuuovi, oven molemmille puolille on piirretty pilasterit (joonialaiset). Pääsisäänkäynnin yläpuolista parveketta kannattelevat akantus-aiheiset konsolit. Sisäänkäynnin kohdalle on suunniteltu risaliitti, jonka nurkissa on kulmikkaat pilasterit.

Alkuperäisessä suunnitelmassa koko toisen kerroksen julkisivun seinä on tiilimuurattu, toisen kerroksen parvekkeiden sivuille on suunniteltu syvennykset korkeita maljoja varten. Maljojen yläpuolella on vuosiluvut 1883 ja 1885. Risaliitin katon harjalle ja räystäsnurkkiin on merkitty lehtiaiheiset kipsikoristeet, akroterionit. Ikkunat ovat molemmissa kerroksissa T-malliset, ruskeiksi pintakäsitellyt tai tammi-ikkunat. Yläkerroksen ikkunoiden yläpuolella on katkaistut kaarikoristeaiheet, joiden keskellä on kipsinen maljakoriste. Ikkunoissa ja räystäiden alla olevissa friiseissä on kipsiset köynnöskoristeet. Räystään alla on kipsinen konsolikoriste. Eteläinen ja pohjoinen porrastorni kohoaa räystään yläpuolelle. Toisen ja kolmannen kerroksen tasolle on suunniteltu parvekkeet. Kerrosten välille on suunniteltu uusrenessanssille tyypilliset kerroslistoitukset.

Länsijulkisivun keskellä on symmetrisesti pääjulkisivun kanssa kaariaukollinen sisäänkäyntiterassi. Kaksoisrisaliitin nurkkiin on ajateltu toiseen kerrokseen joonialaiset pilasterit, joiden keskelle on suunniteltu kipsiset medaljongit. Sisemmän risaliitin nurkkiin on molempiin kerrokseen varattu syvennykset patsaille; pohjakerrokseen pääjulkisivun kaltaiset maljat ja toisen kerroksen syvennyksiin naisfiguurit. Näiden yläpuolella on toisessa kerroksessa neliönmuotoiset kipsilistakoristeet. Risaliitin nurkissa vesikatolla on kipsiset maljat ja keskellä risaliittia on varattu vaakunalle koristeellinen pystyseinäke, jonka nurkkia koristavat kipsiset koristeet.

Arkistoon tallennetussa eteläpäätyjulkisivussa on tornihuoneellinen porrashuone, jonka nurkissa on korostetut pilasterit. Toisen kerroksen parvekeikkunoiden ja oven yläpuolelle on suunniteltu kipsiset koristeet, tornihuoneen ikkuna on kaari-ikkuna. Tornihuoneiden katolla on koristeelliset takorautaiset tuuliviirit. Päätyjulkisivuun on merkitty valeikkunat. Pohjoispäätypiirustus on todennäköisesti identtinen eteläpäädyin kanssa.



Päärakennuksen julkisivu 1940-luvulta. Kuvalähde: Tampere - tehtaitten kaunis kaupunki.

PROJEKT
TILL
CORPS DE LOGIS FÖR HATTANPÅÅ GÅRD

FAÇADE EMOT GÅRDEN



3. 1. 27

Tempo och kaupungen rakennustoimisto Artillerioasto	
Nimi: HATTANPÅÅ	Piirust. N:o 3. 1. 27
Luotto: HATTANPÅÅN SAIRAALAT	200000 Mk. 1884
Luotto: PALATSIRAKENN.	200000 Mk. 1884
Piirust. 20. JULKISIVU IIAAN	200000 Mk. 1884

Sebastian Gripenberg
1884

Jd 18:1

Alkuperäinen Sebastian Gripenbergin pääjulkisivupiirustus vuodelta 1884.

PROJEKT

TILL

CORPS DE LOGIS FÖR HATTANPÅ GÅRD

FAÇADE MOT TRÄDGÅRDEN.



Tampereen kaupungin rakennustoimisto Arkkitehtiosasto
Paikka: HATTANPÅÅ
Luoto: HATTANPÅÅN LAIRAALAT
Suunnittaja: PLATERAKEN
Pääsuunnittelija: JULKITTIVU LANTEN

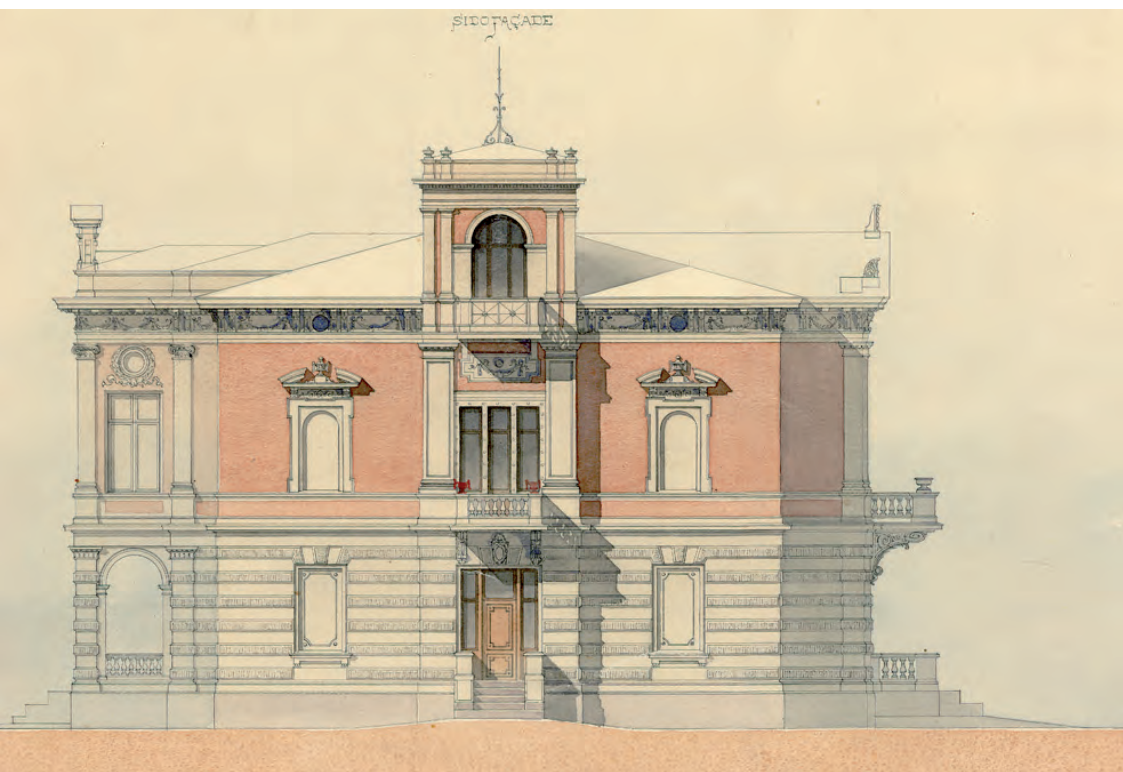
Proj. No 3	J. 28
Arkkitehti: J. LANTEN	Arkkitehti: J. LANTEN
Arkkitehti: J. LANTEN	Arkkitehti: J. LANTEN

1884
J. L. Lantén

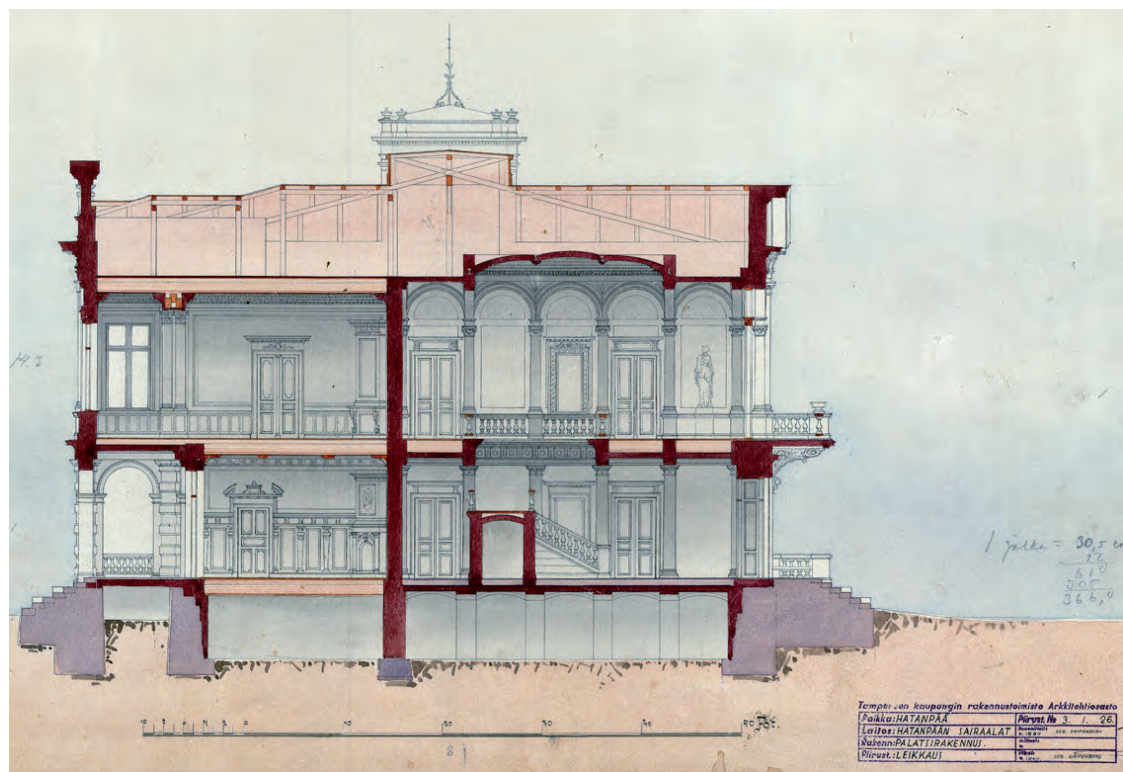
3. 1. 28.

Alkuperäinen Sebastian Gripenbergin länsijulkisivun piirustus vuodelta 1884.

Td 18: 2



Alkuperäinen pohjoisen päätyulkisivupiirustus.



Alkuperäinen leikkauspiirustus vuodelta 1884.

JULKISIVUJEN MUUTOKSET / NYKYTILANNE

Pääjulkisivu itään

Toisen kerroksen syvennyksiin ajateltuja maljoja ei todennäköisesti toteutettu. Lisäksi risaliitin sivuosat on rapattu tasaiseksi kun ne alkuperäisessä piirustuksessa on merkitty tiilipintaisiksi. Risaliitin vesikaton nurkkiin ajateltuja akroterioneja ei todennäköisesti myöskään toteutettu.

Julkisivu länteen, puistoon

Risaliitin maljoja ja patsaita ei todennäköisesti toteutettu ja joonialaisten pilastereiden väliin ajatellut medaljongit on toteutettu yksinkertaisempina. Risaliitin keskellä vesikatolle ajateltu vaakunaseinäke on tehty, mutta vaakunasta ei ole tietoa eikä sitä näy varhaisimmissa valokuvissa.

Päätyjulkisivut

Eteläpäädyssä on parveke toisessa kerroksessa, muuten parvekkeita ei ole. Parvekekaide on uusittu. Päätyjen kipsikoristeita ei ole porrashuoneen risaliitissa eikä myöskään räystään alla olevassa friiseissä. Alkuperäisten suunnitelmien päätyjen valeikkunoita ei todennäköisesti toteutettu.

Ikkunat

Ikkunoiden sisäikkunat on muutettu pieniruutuisiksi todennäköisesti silloin, kun rakennus siirtyi Tampereen kaupungin omistukseen vuoden 1913 tienoilla. Muutoksesta on Tilakeskuksen arkistossa piirustus, jossa ei ole vuosilukua. Huonokuntosimpia ulkoikkunoita uusittiin 1990-luvulla alkuperäisen ikkunan mallin mukaisesti.

Ulko-ovet

Pääovet ovat alkuperäisiä, mutta päätyjen ovet on luultavasti uusittu, sillä ne poikkeavat alkuperäisistä piirustuksista.

Vesikatto

Vesikatto on konesaumattua teräspeltiä. Se on uusittu ja on pintakäsittelmättä. Tornien katoilla on tuuliviirit.

Muutos Kaupunginmuseoksi vuonna 1969

Julkisivujen ja ikkunoiden irtonaiset maalit poistettiin ja seinät maalattiin Vintex-maalilla. Ulko-ovet käsiteltiin kuten ovien sisäpinnat. Peltikatto maalattiin Galvano-maalilla.

Julkisivujen nykykunto

Julkisivujen rapatuissa osissa 1. kerroksessa on havaittavissa pintahalkeamia ja alustastaan irti olevia rappauspintoja pilastereiden alaosissa ja terassien lattiapintojen ja seinän liittymäkohdissa. Räystäiden alla olevia akuntuskipsikoristeita on pudonnut ja rappausvaurioita on nurkissa, erityisesti syökytorvien suppiloiden ympäristössä ja vesikaton räystäsnurkissa. Kaikkien kipsikoristeiden kiinnitykset tulee tarkistaa.

Joonialaisten pilastereiden kapiteelikoristeissa on vaurioita sekä pääsisäänkäynnin parvekkeen kannakekonsoleissa. Läntisen sisäänkäyntiterassin balusterikaiteen puurakenteisissa keilojen alapäissä on lahonneita ja haristuneita osia. Todennäköisesti toisen kerroksen ikkunoita ympäröivissä koristeosissa ja kipsimaljoissa on vaurioita, mikä tulee tarkistaa julkisivujen kuntokartoituksen ja kopotutkimuksen yhteydessä. Myöskin toisen kerroksen tiilimuurauksen saumalaastien kunto tulee tarkistaa.

Ikkunoita on uusittu kiinteistön omistajan tiedon mukaan 1990-luvun lopulla. Ikkunat on silloin uusittu alkuperäisen mallin mukaisesti koristelutoineen. Nyt ikkunat kaipaavat kunnostusta; tippanokkalistoissa on havaittavissa haristumista ja lahovaurioita. Alkuperäiset, puretut ikkunat on taltioitu Vapriikin kokoelmakeskuksen varastoon Ruskoon. Ulko-ovet on kunnostettavissa. Vesikatto on uusittu.

Julkisivujen värikerrostumatutkimuksen yhteydessä alkuperäiset värisävyt tulee tarkistaa sileistä rappauspinnoista, kipsikoristeista ja pilastereista ja niiden kapiteeliosista, ulko-ovista ja mahdollisista alkuperäisistä ikkunapinnoista esim. karmeista, jos ne on säilytetty ikkunoiden uusimisen yhteydessä 1990-luvulla. Balusterikaiteiden, kerrosvesilistojen ja räystäiden friisien ja koristeiden värisävyt tulee myös tarkistaa.

Alkuperäisissä julkisivupiirustuksissa ikkunapuitteet ja ulko-ovet on merkitty ruskeiksi. Ikkunoissa on nyt vaalea beige tai keltainen peittomaali ja esim. läntinen terassiovi on maalattu ikkunoiden sävyyn. Toisen kerroksen ikkunoiden kehärakenteet on rapattu sileiksi ja maalattu vaaleaksi.

Läntisen risaliitin vesikaton osalle tehdyn vaakunan pohjarakenteen värikerrostumat tulee tarkistaa ja varmistaa, onko pohjalle maalattu vaakuna. Julkisivututkimuksen yhteydessä on syytä tarkistaa, onko itä- ja länsijulkisivujen risaliittien syvennyksissä ollut alkuperäisiin piirustuksiin merkityt patsaat ja maljat. Vanhimmissa valokuvissa näitä ei näy.



Päätyjulkisivu etelään syksyllä 2015.



1



2



3



4



5

1. Pääjulkisivu itään.
2. Päätyjulkisivu pohjoiseen.
3. Näkymä kaakkoon.
4. Pääsisäänkäynnin risaliitti ja parveke.
5. Pääsisäänkäynti sivulta katsottuna.



1



2



3



4

1. Länsijulkisivu puistoon.
2. Länsijulkisivun terassi.
3. Lounaisnurkka.
4. Pääoven koriste.



1



2



3



4



5

1. Nurkan rapautunut pilasteri ja joonialainen kapiteeli.
2. Räystääiden alta on pudonnut rappauksia ja kipsikoriste on rikkoutunut ja osittain irronnut.
3. Terrassin pilarin alapäästä ovat rappaukset irronneet.
4. Parvekkeen kannatinkonsolissa on halkeamia.
5. Syöksytorvien kohdilla on rappauksia pudonnut.



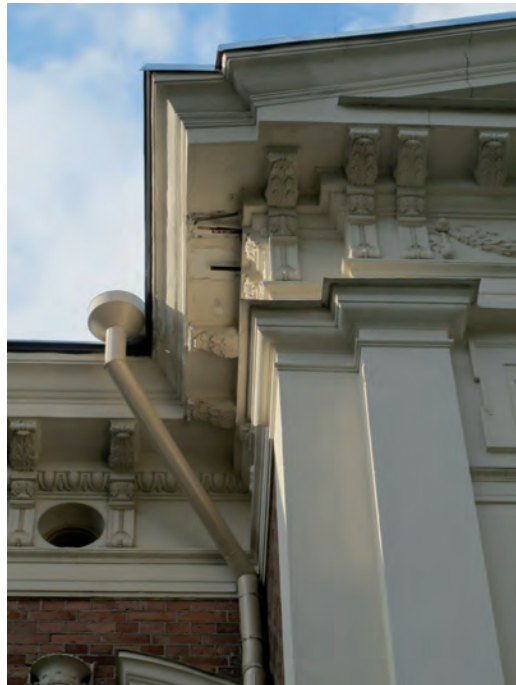
1



2



3



4



5



6

1. Sisäänkäynnin ympäristössä ovat rappaukset haljenneet ja osittain pudonneet.
2. Vaurioitunut räystäsnurkka.
3. Terrassin alareunassa on heikosti alustassa kiinni olevia rappauksia.
- 4.-5. Räystään alla olevissa friiseissä ja kipsikonsoleissa on vaurioita.
6. Terrassin kaiteen puukeiloissa on halkeamia.



1



2



3

1. Toisen kerroksen ikkunoiden yläpuolinen kaari on katkaistu ja sen keskellä oleva kipsimalja on todennäköisesti haurastunut.
2. Räystääiden alla olevissa friiseissä on kipsiset köynnöskoristeet. Niiden kunto ja kiinnitys alustaan tulee tarkistaa julkisivututkimuksen yhteydessä.
3. Länsijulkisivun terassi.



Päärakennuksen ikkunoita on uusittu 1990-luvulla alkuperäisen malliseksi. Sisäikkunoihin lisättiin ristikot, kun rakennus muutettiin sairaalaksi 1900-luvun alussa. Ikkunat on kunnostettavissa.



Alkuperäinen pääovi on hyväkuntoinen.



Terassin ulko-ovi on alkuperäinen. Se on peittomaalattu keltaiseksi todennäköisesti myöhemmin.



Päätörrashuoneen ja kellarin ovi.

HATANPÄÄN KARTANON SISÄTILOJEN NYKYTILANNE

Kellaritilat

Kellaritilat eivät ole olleet käytössä rakennuksen ollessa juhlatilakäytössä vuosina 2006–2015. Kellariporras on levytetty umpeen eteläpäädyssä. Käynti kellariin oli pohjoispäädyn matalan oven ja vaikeakulkuisen portaan kautta. Kellarissa ei ollut valoja.

Kellareiden tiilipintaiset lattioiden päälle on asennettu muovit. Seinät on todennäköisesti maalattu peittomaalilla tai rapattu ohuesti jossakin vaiheessa, mutta seinien alaosat hiekkapuhallettiin tiilipinnoille ja lakattiin vuoden 1969 peruskorjauksen yhteydessä. Nyt seinien yläosissa on ohut rappaus/peittomaali. Katot ovat osittain holvattuja tiilikattoja osittain rapattuja tasaisia betonikattoja. Kellarissa oli varastotiloja, vanhoja näyttelytiloiksi muutettuja holvattuja huoneita ja lämmönjakuhuone.

Pääkerros

Pääaulan lattiassa on linoleum-mattopinnoite. Pääaula on alkuperäisessä asussaan, seinissä ja pilareissa on vihreät kivijäljitelmämaalaukset. Pilareiden jalustat on maalattu graniittijäljitelmän henkeen. Todennäköisesti pinnat maalattiin yksivärisiksi, kun kartano muutettiin sairaalaksi vuonna 1916. Alkuperäiset koristemaalaukset palautettiin pääosin, kun rakennus muutettiin kaupunginmuseoksi.

Portaiden ja porrasaukon kaiteet on ootrattu tumman mahongin tyyliin. Aulan ovet ovat kaksivärisiä, vihreän sävyisiä uusrenessanssipeiliovia, joissa on voimakkaat profiililistat.

Seinien alaosasissa on vihreän sävyinen marmorointi, välissä graniitin sävyyn maalattu kipsilista ja seinien yläosassa alaosa vaaleampi marmoriootras. Porrasaukon kattoon on maalattu runsaasti koristemaalauksia.

Pääkerroksen salien lattioissa on linoleummatot. Seinät on tasoitettuja ja maalattuja. Pääsalin kattoa kiertää hammastettu kattolista, muissa saleissa kattolista on yksinkertainen profiloitu lista. Kattoa kiertää kipsinen peililista. Jalkalista on uusittu korkeaksi asennusjalkalistaksi vuoden 1969 muutostyön yhteydessä. Tampereen Raatihuoneella on käytetty samaa jalkalistamallia (suunnittelija Reijo Ojanen).

Pääkerroksen salien lattiat ovat alunperin olleet kuultokäsiteltyjä ja lakattuja lattioita ja pääsalin lattiassa on ollut ruutukuviointi. Pääsalin kattolistan alapuolella on ollut koristelistaornamentti ja katon reunaa kiertää koristeboordi. Salien seinät ovat olleet tapiseerattuja.

Pääaulan marmoroinnit ja oottraukset on peitetty peittomaalilla, kun kartanosta tehtiin sairaala. Ne palautettiin, kun kartanosta tehtiin kaupunginmuseo. Vanhoista kuvista päätellen pilareiden jalustassa ei ole viherpilkkuista graniittijäljitelmämaalausta, joka sinne on maalattu uutena vuonna 1969.

Saleissa on ollut uusrenessanssiuunit, jotka kaikki on purettu. Niiden purkamisesta ei ole löytynyt toistaiseksi tietoa Vapriikista.

Pääkerroksen yleisöwc-tilat on peruskorjattu vuoden 2006 peruskorjauksessa. Seinissä on musta kaakeli ja lattioissa Pukkilan kuusikulmainen kuivapuristelaatta. Inwc:ssä on muovimattopinnoite lattiassa.

Pohjoispäädyn keittiö uusittiin vuoden 2006 peruskorjauksen yhteydessä.

Toinen kerros

Toisen kerroksen salien lattiat ovat hiottuja ja lakattuja laualattioita. Ne ovat todennäköisesti alkuperäisiä, sillä purettujen uunien pohjia on paikattu. Pintakäsittely on luultavasti ollut alunperin joku muu kuin lakkapinta. Vanhoista valokuvista voi päätellä, että lattiat olivat tummiksi kuultokäsiteltyjä. Lattian reunaa kiersi lautaboordi.

Salien katot ovat tasoitettuja ja maalattuja kattoja, joissa on profiloitu kattolista ja peililistat. Seinät ovat tasoitettuja ja maalattuja, yhdessä salissa on tapetoidut seinät ja sen naapurisalissa koristemaalattu korin pohjaseinäpinta. Väliovet ovat peittomaalattuja peiliovia.

Syvennyksiin asennetut lämmityspatterit ovat alkuperäisiä. Salien seinissä on ilmanvaihtosäleiköt; toinen on seinän alaosassa, toinen samassa linjassa seinän yläosassa.

Eteläpäädyn porrashuone muutettiin poistumistieportaaksi vuoden 1969 peruskorjauksen yhteydessä. Porras on pinnoitettu linoleum-matolla. Kaide ja käsijohde on lakattua mäntyä.

Pääaulan marmoroidut pilarit.
Lattiassa on linoleum-matto.





Pääaulan taustakäytävä. Seinät on marmoroitu vihreiksi.



Pääporras toiseen kerrokseen.



1



2



3



4

1. Pääportaikon kaide toisessa kerroksessa. Käsijohde on ootrattu ja puiset balusteritolpat on kuultokäsitelty.
2. Toisen kerroksen pilarin kapiteeli on tyyliltään joonialainen.
3. Pilasterin alaosaan on tehty maalamalla vihreäsävyinen graniittijäljitelmä.
4. Detalji seinän marmorointimaalauksesta. Koristemaalaukset uusittiin vuoden 1969 peruskorjauksen yhteydessä, kun kartano muutettiin Kaupunginmuseoksi. Lattiaan asennettiin linoleum-matot.

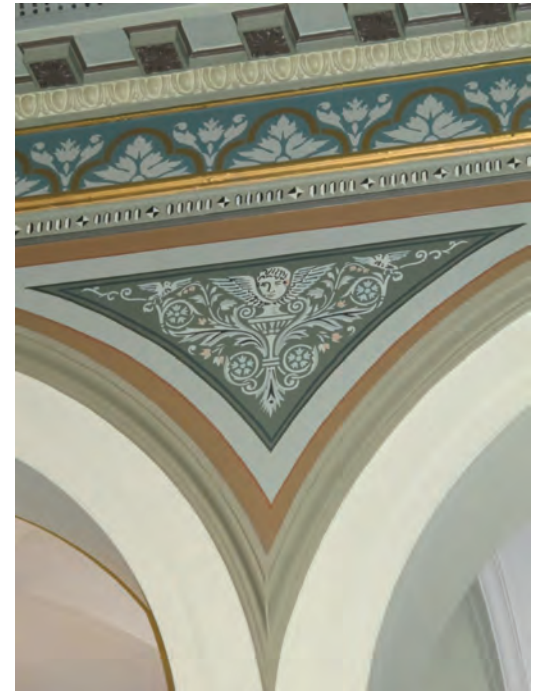


1

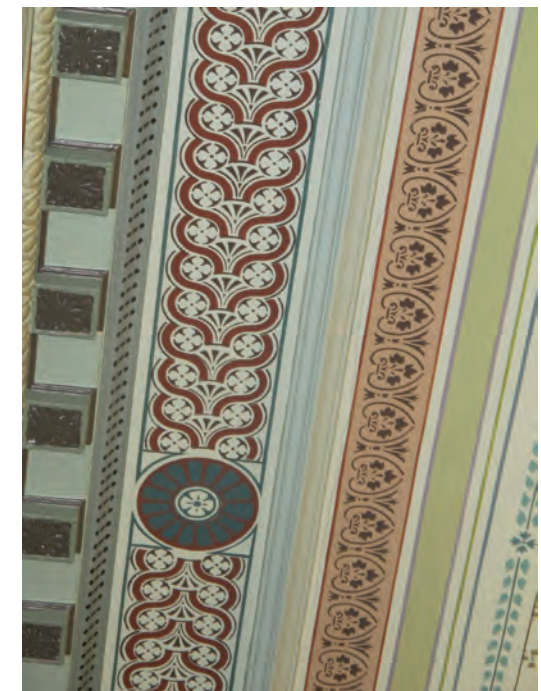
1. Pääaulan katon koristemaaluksia. Välissä oleva munalista ja sen päällä oleva ”nappulalista” ovat myös 2. kerroksen salongin katon rajassa.

2. Koristemaalausdetaljin yksityiskohdat muistuttavat Salomo Wuorion maalaamia koristemaaluksia Tampereen Raatihuoneella.

3. Yksityiskohta katon koristemaaluksista.



2



3



1



2



3

1. Pääaulan toisen kerroksen tasanne. Kaikki koristemaalaukset rekonstruointiin vuoden 1969 peruskorjauksen yhteydessä. Katossa oli alunperin suuri kristallikruunu. Vuoden 1969 peruskorjauksen yhteydessä sinne asennettiin "Bau-kruunu".
2. Pilarin graniittijäljitelmämaalaukset eivät ole alkuperäisiä.
3. Seinän vihreä marmorointikuvio.



1



2



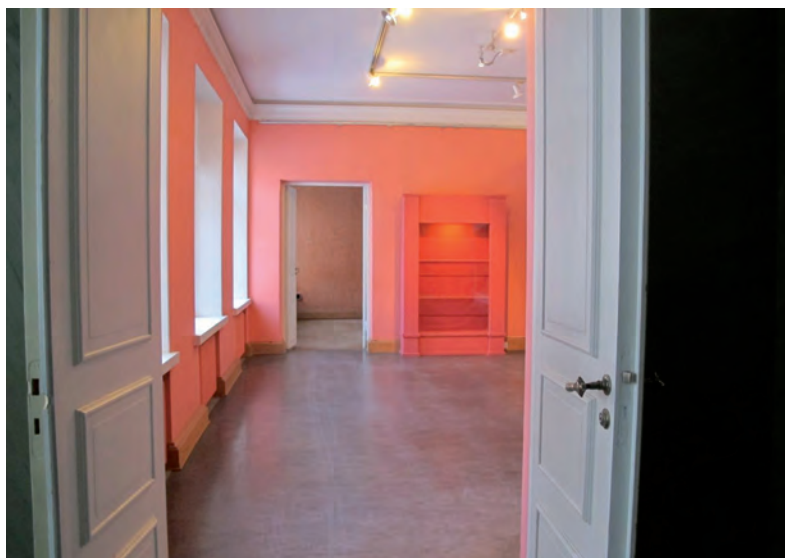
3

1. Vuonna 2007 uusittu keittiö.
2. Näkymä pääsalista (alunperin ruokasali). Seinät on peittomaalattu ja lattiassa linoleum-matto. Alunperin salissa oli tapetit ja puulattiat.
3. Näkymä eteläpään salista (alunperin poikien makuuhuone) kohti pääsalia. Jalkalistat on uusittu tammijalkalistoiksi.



1

2



3

4

1. Toisen kerroksen pääsali (alunperin salonki), jossa oli katonrajassa koristemaalauksia ja seinissä tapetit. Nyt seinät on peittomaalattu ja alkuperäiset puulattiat on hiottu ja lakattu.
2. Näkymä pohjoissalista (alunperin förmaaki) kohti salonkia. Seinän alaosassa on paneelilista. Oviaukkoja purettiin vuoden 1969 peruskorjauksessa.
3. Itäpihan salit olivat alunperin tyttäreiden makuuhuoneita. Aulan vieressä salien lattiassa on linoleum-matot.
4. Näkymä pohjoispäädyn saleista. Aulan vieressä salissa on lattiassa linoleum-matto, takasalissa lakattu puulattia. Etusalin seinissä on tapetti.



1



2



3

1. Kellarin vanha näyttelytila. Seinien alaosista on hiekkapuhallettu pintakäsittelyt pois, yläosa on maalattu.
2. Kellarikerroksen vanha näyttelysali. Juhlatalon aikana kellari ei ole ollut käytössä.
3. Pääaulan alapuolinen kellarin osa. On mahdollista, että kellarin kantavai rakenteita ja seiiniä on jatkettu silloin, kun kellari otettiin koko laajuudessa käyttöön. Tiilipintaiset lattiat on peitetty muoveilla.



1. Pääsaliin johtava ovi aulan puolelta.
2. Salin ovi.
3. Salin ovi salin sisäpuolelta.
4. Vanha wc:n ovi.
5. Taustatilan peiliövi.
6. Päätuulikaapin sisempi ovi.
7. Keittiön takahuoneen laakaovi.
8. Kellarin ovi pohjoispäädyn eteisessä.



1



2



3



4



5



6

1. Eteläpään poistustieporras rakennettiin 1969, kun kartanosta tehtiin Kaupunginmuseo. Porras verhoiltiin linoleum-matolla, askelman etureunassa on messinkilistä.
2. Alkuperäinen puuporras pohjoispäädyssä. Nurkassa maalit ovat irronneet alustasta.
3. Kellarin tiiliporras.
- 4.-5. Naisten ja miesten wc:t on uusittu. Lattioissa ja seinissä on keraaminen laatta.
6. Inwawc:n materiaalivalinta poikkeavat pääwc-tilojen materiaaleista. Lattiassa on muovimatto eikä seinä ole kaakeloitu.



1



2



3



4



5

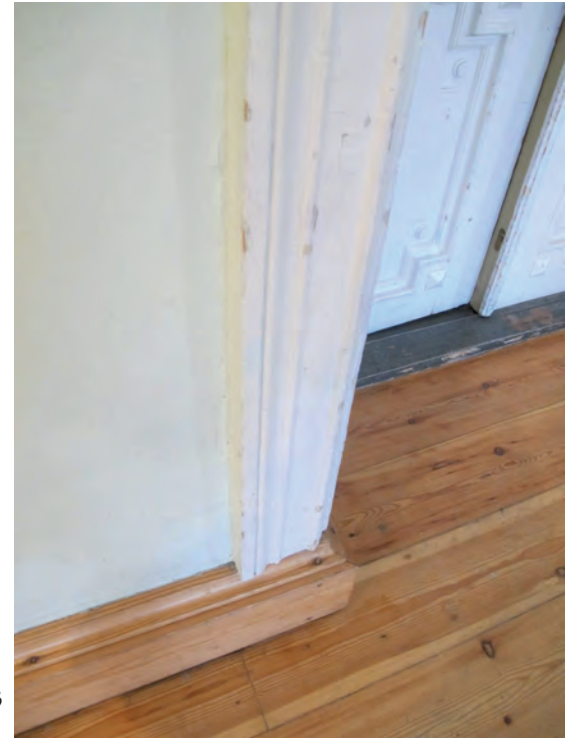
1. Salin alkuperäinen patteri.
2. Salin alkuperäinen profiloitu kattolista.
3. Vanhanmallinen messinkinen ovenpainike.
4. Vanhanmallinen messinkinen ovenpainike.
5. Painovoimaisen ilmanvaihdon säleikkö salin seinän alaosassa.



1



2



3



4

1. Ikkunan alkuperäinen pitkäsulkija. Sisempään ikkunaan tehtiin puitteisiin piilotetu metalliristikko, kun kartanosta tehtiin sairaala vuonna 1916.
2. Lattiamateriaalien liittymä. Alkuperäinen kuultokäsitelty puulattia on hiottu ja lakattu kirkkaalla lakalla. Linoleum-matot asennettiin vuonna 1969. Jalkalista uusittiin vuoden 1969 peruskorjauksen yhteydessä tammilistaksi.
3. Jalkalistan ja oven vuorilaudan liittymä on toteutettu 1960-luvun tyyliin.
4. Toisen kerroksen pääsalin eli Salongin alkuperäinen kattolista on koristeellinen. Siihen on alunperin liittynyt koristemaalauksia.



1



2



3



4



5

1. Sininen eteläinen torni.
2. Tornin ikkuna on ollut alunperinkin osittain piilossa. Peltikaton uusimisen vuoksi ikkuna yläosaa jouduttiin peittämään lisää.
3. Pohjoisen tornin ikkunat on peitetty kuten etelätornin ikkunat.
4. Pohjoisen tornin tasanteen balusterikaide on alkuperäinen.
5. Ullakkorakenteita. Pyöreät räystäänalusikkunat on verkotettu, niissä ei ole laseja. Ullakolla oli kuvaushetkellä runsaasti pulunulostetta ja yksi pulunraato.

HATANPÄÄN KARTANON RAKENNUSHISTORIALLISET ARVOT

Sijainti ja maisemalliset arvot

Hatanpään kartanon nykyinen päärakennus rakennettiin edellisen, palaneen puurakenteisen päärakennuksen paikalle Hatanpään niemen kärkeen pitkän puistokujan päähän. Kartanon laajoja viljelymaita viljeltiin vuoteen 1913 asti, jolloin kaupunki osti Hatanpään maat Nils Idmanin jouduttua vararikoon.

Puistokuva syntyi jo Hans Boijen aikana 1700-luvun lopulla, mutta puisto laajamittainen istuttaminen käynnistyi vuonna 1896.

Kartanon ympäristön vanhin rakennus on hirsinen väentupa vuodelta 1880. Nils Idmanin huvila rakennettiin 13 vuotta nykyisen päärakennuksen rakentamisen jälkeen vuonna 1898. Hatanpään sairaalan vanhin osa rakennettiin vuonna 1935.

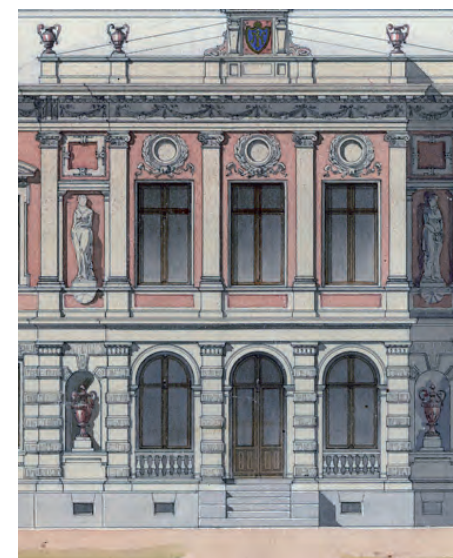
Päärakennus on säilyttänyt maisemallisen arvonsa puistokujan pääterakennuksena ja sitä ympäröi hyvin hoidettu puistoalue. Päärakennuksesta on näkymät Pyhäjärvelle. Voimassa oleva asemakaava on suojellut alueen vanhimmat rakennukset sekä puiston.

Arkkitehtoniset arvot, perinne ja tyyli

Julkisivut suunniteltiin vuonna 1883 aikana, jolloin Suomessa vallitsi arkkitehtuurissa kertaustyylien aika. Julkisivuissa on havaittavissa sekä uusrenessanssin ja barokin piirteitä. Ikkunoiden yläpuolella olevat kaarikehysaiheet on katkaistu ja keskelle on sijoitettu kipsimaljat. Räystäiden alla on uusbarokille tyypilliset köynnösaiheet friisit. Julkisivuja rytmittävät risaliittien kulmien pilasterit, joissa on joonialaiset kapiteelit, mikä oli taas tyypillistä uusrenessanssille. Myöskin julkisivujen jakaminen kerroksittain erilaisiin osiin on uusrenessanssin tyyllille ominaista. Puhtaaksimuurattu tiilijulkisivupinta oli myös yksi uusrenessanssin ominaispiirteistä.

Hatanpään kartanon julkisivut ovat säilyneet hyvin alkuperäisessä asussaan. Ne edustavat kahden kertaustyylin tasapainoista kokonaisuutta, mikä ilmiönä oli tyypillistä eurooppalaiselle sekä suomalaiselle 1800-luvun lopun arkkitehtuurille.

Päärakennuksen ikkunat uusittiin 1990-luvulla alkuperäisen mallin mukaisesti. Alkuperäiset ikkunat on varastoitu Museokeskus Vapriikin Ruskon kokoelmakeskukseen.



Alkuperäisissä julkisivupiirustuksissa oli ajateltu koristemaaljoja ovien ympärille ja länsijulkisivun syvennyksiin patsaat. Kattokaiteen kulmiin Gripenberg oli piirtänyt maljat ja risaliitin vesikatkon nurkkiin koristeet. Näitä ei todennäköisesti toteutettu, sillä vanhimmissa valokuviissa niitä ei näy.

Sisätilojen alkuperäiset sisustukset ja interiööri ovat kadonneet lukuun ottamatta pääaulaa ja portaikkoa ja niiden uudelleen rekonstruoituja koristemaalauksia. Salien kattolistoitukset ja alkuperäiset peiliovet ovat säilyneet. Seinä-, katto- ja lattiapintoja on uusittu käyttötarkoituksen muuttuessa.

Tilajaot ovat pääasiassa pysyneet ennallaan. Tosin saleihin on tehty uusia oviaukkoja, kun kartano muutettiin Kaupunginmuseoksi. Kellaria on todennäköisesti syvennetty rakentamiseksi jälkeen ja sinne on sijoitettu kaupunginmuseon ja nukkemuseon tiloja. Juhlatalon aikana kellari oli yleisöltä suljettu.

Alkuperäisistä sisustuksista on olemassa niukalti valokuva-aineistoa, mutta kuitenkin sen verran, että sisustustyyli on tunnistettavissa vuosisadan vaihteen tyyliksi. Sisätilojen pintojen värikerrostumatutkimus voisi antaa lisätietoa. Myöskin kiinnostavaa olisi tietää, onko 1960-luvulla rekonstruoidut pääaulan koristemaalaukset alkuperäisiä vai muunneltuja tai pystyttiinkö ne kaivamaan uudelleen esiin yksivärisen peittomaalin alta.

Hatanpään kartano sisätilojen päätilojen alkuperäiset tilajaot ovat säilyneet hyvin. Pääaula ja sen portaikko pilareineen, kaiteineen ja koristemaalauksineen on perusteltua suojella asemakaavalla. Porrashuone on yksi Tampereen kauneimmista porrashuoneista.

Toiminnalliset arvot – toiminta ja aitous

Kartano suunniteltiin alunperin yksityisperheen kodiksi. Kun se siirtyi kaupungin omistukseen, muuttui käyttötarkoitus sairaalaksi. Tämän seurauksena talon sisätilojen koristeita todennäköisesti karsittiin. Alkuperäiset uunit näkyvät vielä sairaalan muutospiirustuksissa, mutta museon muotokuvissa niitä ei enää ole, mutta pohjapiirroksissa ei myöskään ole uunien purkumerkintöjä. Uunien purkuajankohta ei ole tiedossa.

Hatanpään kartano on käynyt läpi neljä erilaista käyttötarkoitusta, joista pisin oli sairaalan aika (vuodesta 1916 vuoteen 1969). Käyttötarkoituksen muuttuminen on tuonut taustatiloihin tilamuutoksia ja tilat on kunnostettu käyttötarkoituksen edellyttämällä tavalla.

Käyttötarkoituksen muuttuminen ei ole turmellut Hatanpään kartanon sisätiloja peruuttamattomasti; ne on palautettavissa alkuperäiseen asuunsa, jos niin halutaan. Rakennuksessa on edelleen painovoimainen ilmanvaihto. Arvokasta sisätilaa ei ole uhrattu iv-kanavien läpäisylle ja niiden nousu- ja vaakareiteille.

Toiminnallisesti rakennus soveltuu hyvin edelleen asuin- ja museokäyttöön. Esimerkiksi laaja ravintolakäyttö edellyttää uusia teknisiä järjestelmiä, joiden suunnittelu vaatii erityisosaamista ja taidokasta sovittamista arvokkaaseen ympäristöön. Toimistokäyttö soveltuu huonosti vanhaan arvorakennukseen.

Rakenteelliset arvot – rakenne ja tunnelma

Hatanpään kartanon kantavat rakenteet ovat massiivitiilirakenteita. Holvattu pääaula koristemaalauksineen kertoo rakentamisen ajankohdan arkkitehtuurin tyylin ja rakenteiden yhteen kietoutumisesta; rakenne on merkittävä osa arkkitehtuurin ulkonäköä.

Välipohjat ovat todennäköisesti ajan rakennustyylin mukaisesti puurakenteisia ja sisäkattojen rappaukset on tehty 1800-luvun lopulle tyypillisenä ratkaisuna puutikutuksen päälle.

Holvattu kellari on säilyttänyt alkuperäisen rakenteellisen luonteensa. Hatanpään kartanon rakenne noudattaa rakennuksen arkkitehtuurityylin perinteitä ja luovat osaltaan interiöörin tunnelmaa.

Tarvittavat kerrostumatutkimukset

Sisätilojen väritutkimus on tarpeellinen tehdä peruskorjauksen yhteydessä, jotta ajalliset kerrostumat pystytään määrittelemään ja varmistamaan rakennuksen alkuperäiset värisävyt.

Tampereella 21.1.2016
Seija Hirvikallio

LÄHTEET

Painetut lähteet

Kanerva, Unto: Hatanpään kartanon osto ja sen rakennusten ja alueiden käyttö. Teoksessa Tampere tutkimuksia ja kuvauksia V. Tampereen historiallisen seuran julkaisuja IX. Tampere 1957.

Poppius, Liisa: Hatanpää ja sen omistajat. Teoksessa Tampere tutkimuksia ja kuvauksia 2. Tampereen historiallisen seuran julkaisuja III. Tampere 1935.

Sinisalo, Uuno: Tampereen kirja. Kuvaus Tampereen vaiheista ja nykyisestä kaupungista. Tampere-seuran julkaisuja 8. Tampere 1947.

Tampere, tehtaitten kaunis kaupunki. Kuvateos. 3. laajennettu painos. Tampere 1946,

Tampereen kantakaupungin rakennuskulttuuri 1998. Tampereen kaupungin ympäristötoimi kaavoitusyksikkö, julkaisuja 2/98. Tampere 1998.

Voionmaa, Väinö: Tampereen historia I. Tampere 1929.

Voionmaa, Väinö: Tampereen historia IV. Tampere 1935.

Painamattomat lähteet

Hatanpään kartanopuiston käyttö- ja hoitosuunnitelma. Maisemasuunnitelu Hemgård. Helsinki 2010.

Piirustukset

Tampereen kaupunginarkisto (alkuperäiset julkisivut)

Tampereen Tilakeskuksen arkisto (alkuperäiset pohjapiirustukset, muutospiiirustukset)

Valokuvat

Mustavalkoiset valokuvat:

Vapriikin kuva-arkisto

Osa kuvista skannattu lähdekirjallisuudesta. Lähde on mainittu kuvan yhteydessä.

Nykytilannevalokuvat

Seija Hirvikallio

www-sivut

http://www.rky.fi/read/asp/r_kohde_det.aspx?KOHDE_ID=1243

Hatanpään kartanon puisto

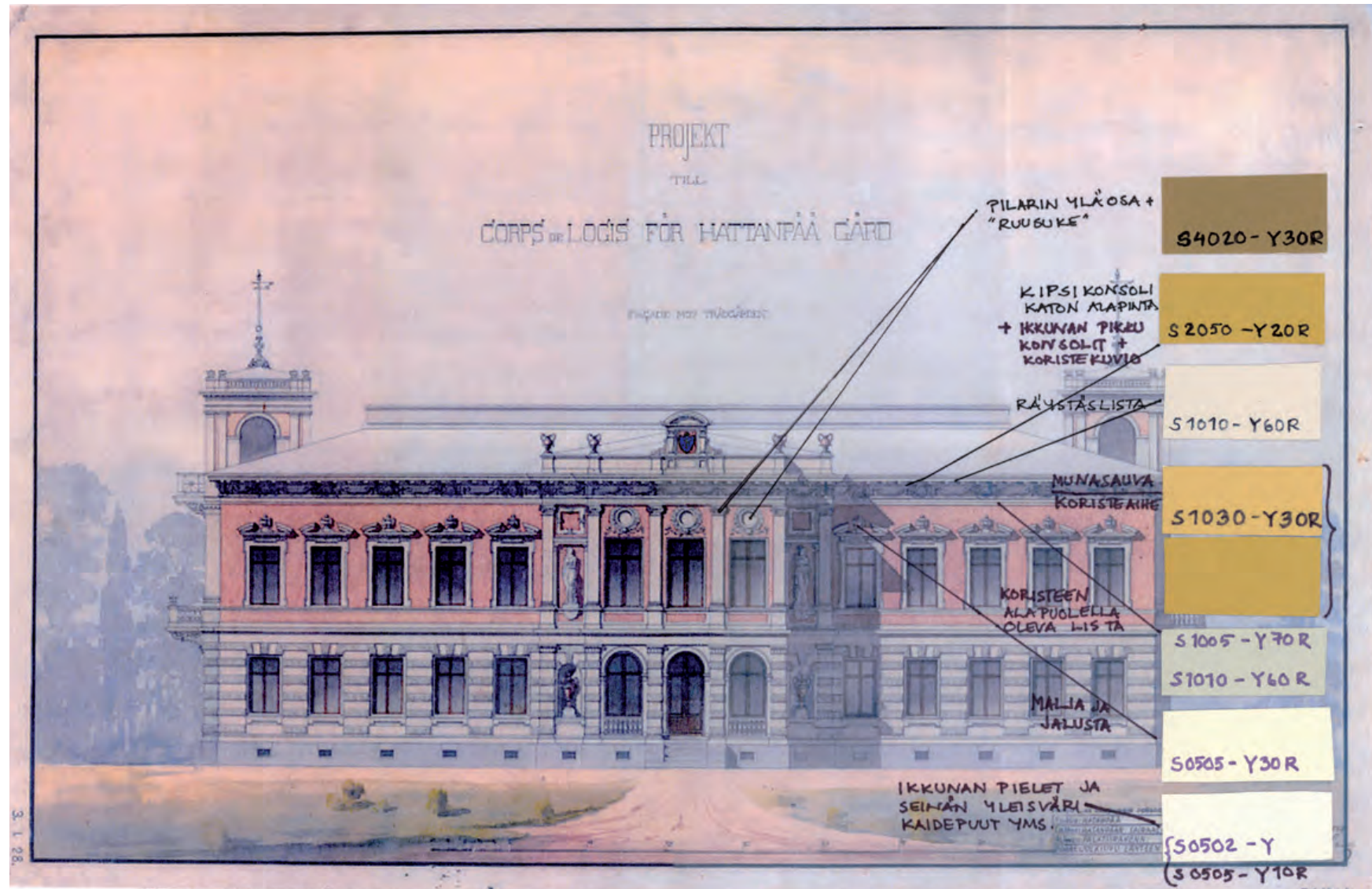
<http://www.tampere.fi/ymparistojaluonto/puistotjaviheralueet/puistotjaretit/arboretum/kartanopuisto.html>

http://www.mosaiikki.info/tampere_fi.php?id=2010_07_ruusutarha

Sebastian Gripenberg

<http://www.mfa.fi/arkkitehtiesittely?apid=16210923>

LIITE 1. Julkisivujen väritutkimus 2015 / Marry Katajamäki (Maalaamo Hietanen Oy)

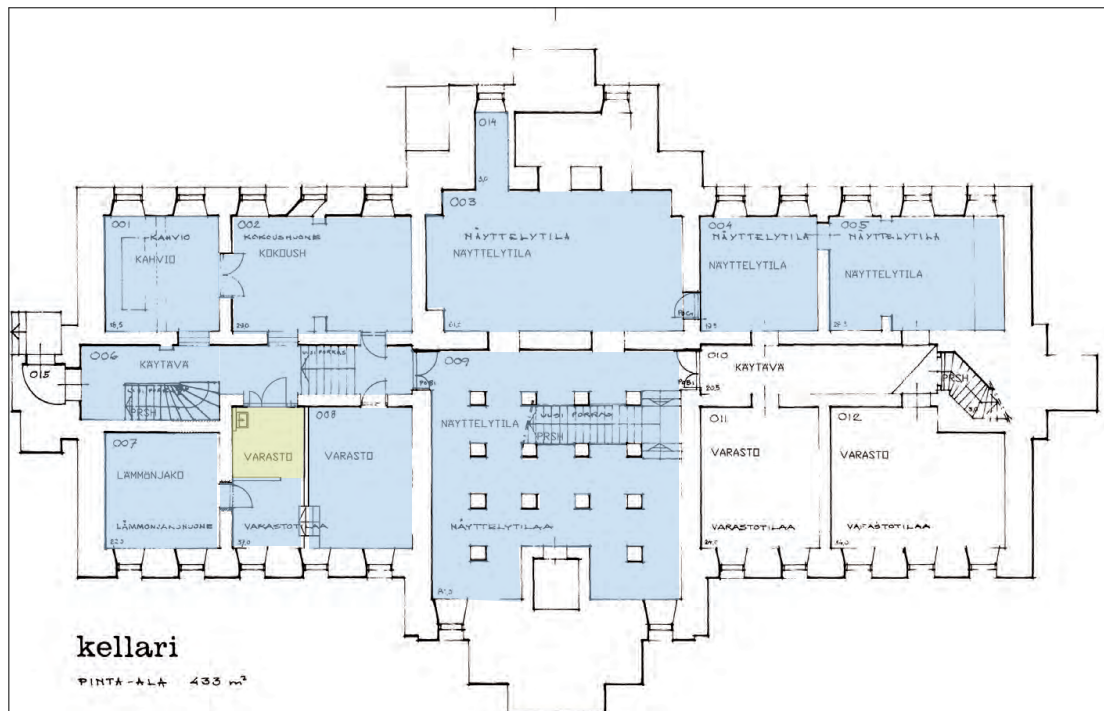


Alkuperäinen Sebastian Gripenbergin länsijulkisivun piirustus vuodelta 1884.

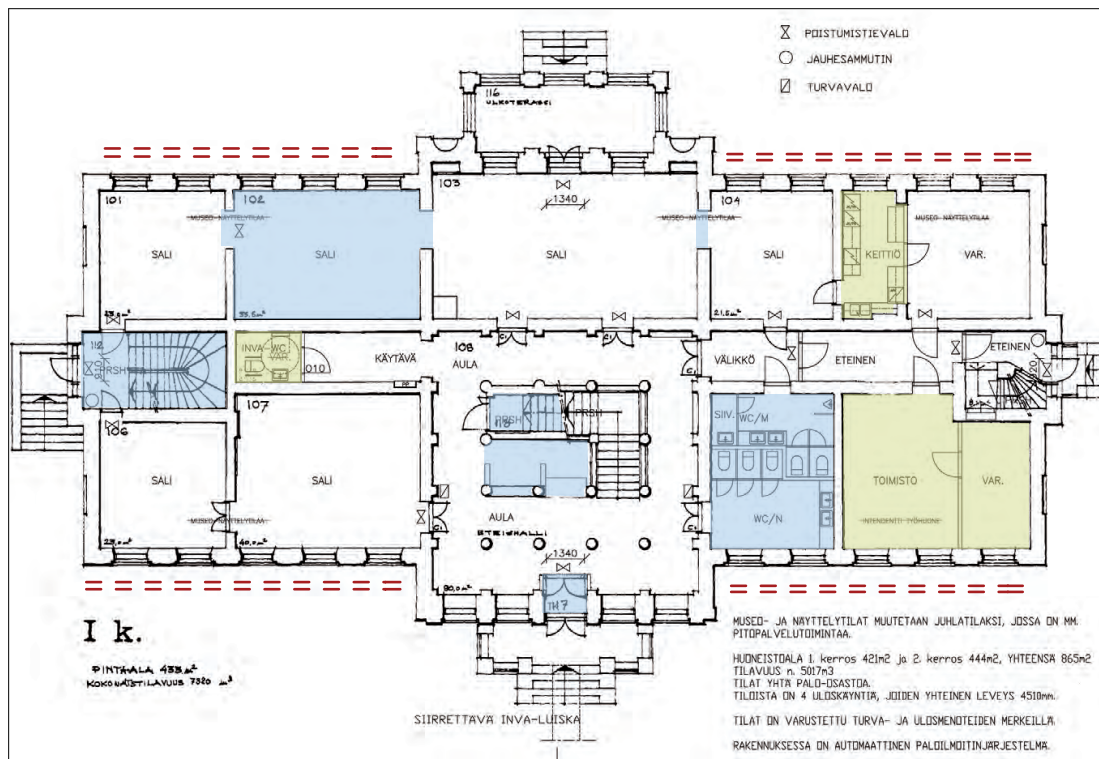
- OVI TUMMA RUSKEA
ÖLJYLAISUURI + LAKKA
 - 1 IKKUNASTA LÄNSIPUOLELLA LÖYTYI MYÖS
TUMMA RUSKEA ALINPANA VÄRINÄ
 - TYÖMAA - MIKÄNÄ TÄYDENNETTÄVÄ MIKÄLI MAHDOLL.
- 11/2015
Marry Katajamäki
HPH



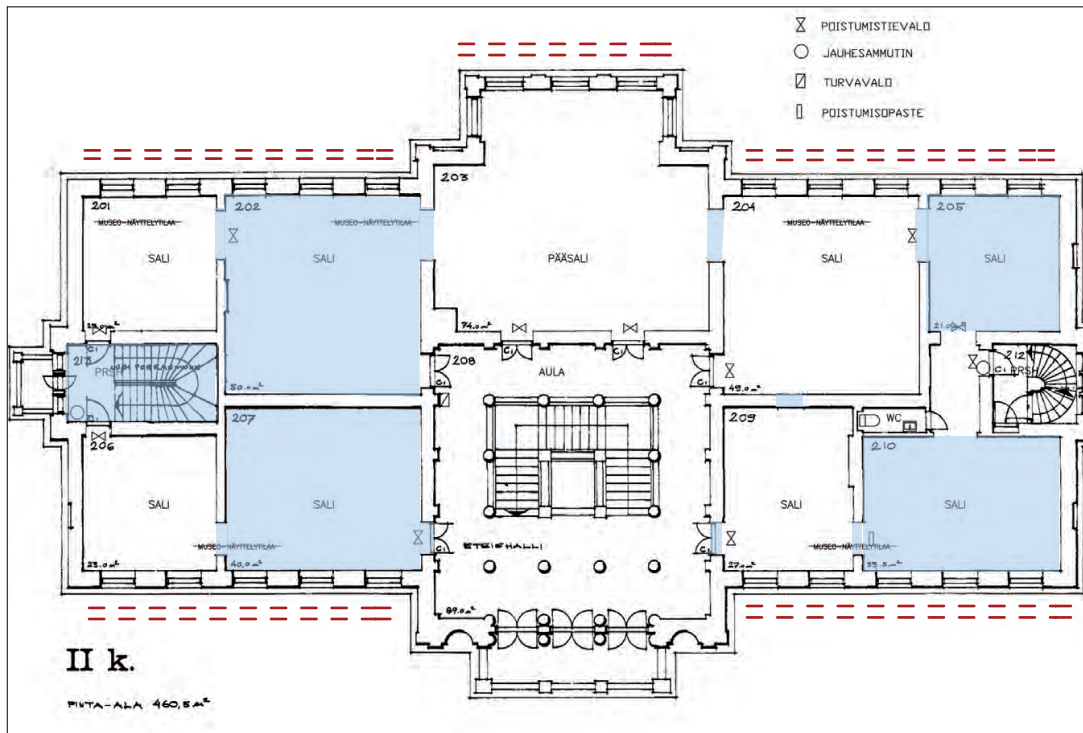
Liite 2.
Nykytilannepohjat ja ajalliset kerrostumat



- 1885 ALKUPERÄINEN RAKENNE, pintarakenteissa muutoksia. Kellarin ensimmäinen piirustus on vuodelta 1969.
- 1969 rakenne, pintarakenteissa muutoksia
- 2007 rakenne

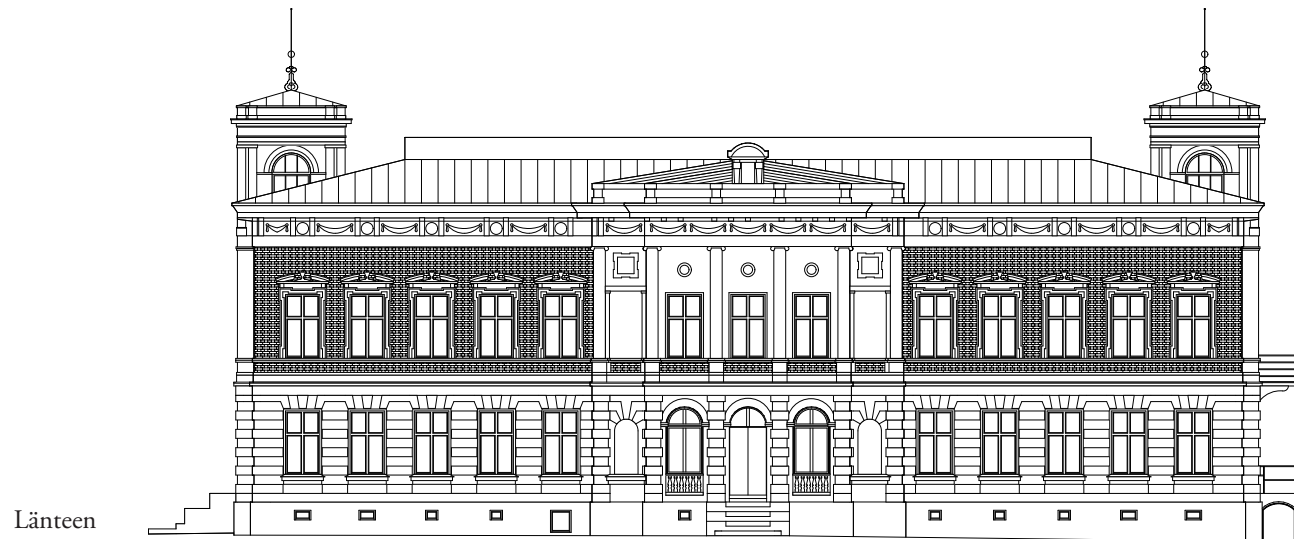
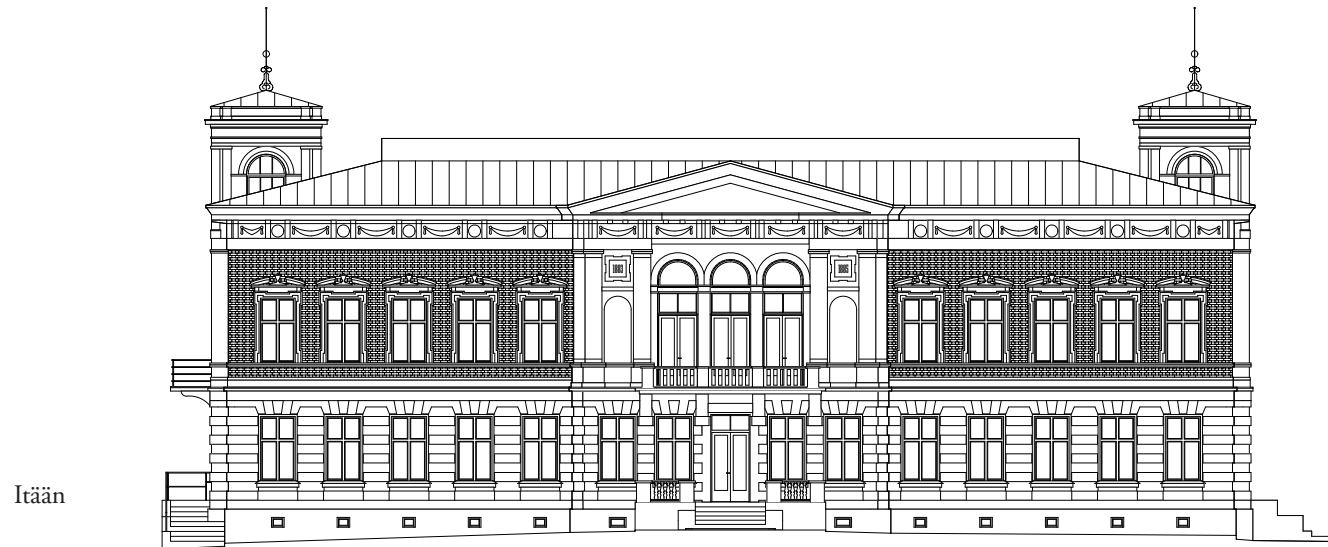


- 1885 ALKUPERÄINEN RAKENNE, pintarakenteissa muutoksia
- 1969 rakenne, pintarakenteissa muutoksia
- 2007 rakenne
- OSA IKKUNOISTA UUSITTU 1990-LUVUN ALUSSA

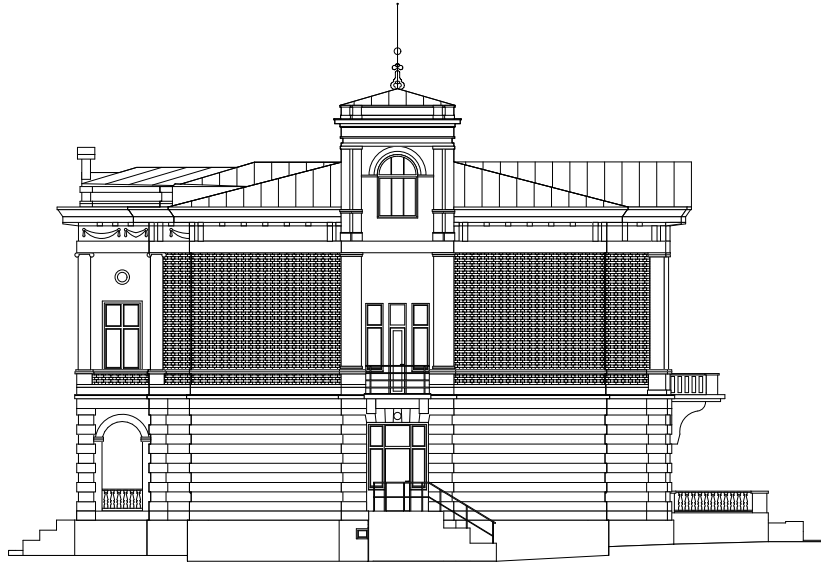


- 1885 ALKUPERÄINEN RAKENNE, pintarakenteissa muutoksia
- 1969 rakenne, pintarakenteissa muutoksia
- 2007 rakenne
- OSA IKKUNOISTA UUSITTU 1990-LUVUN ALUSSA

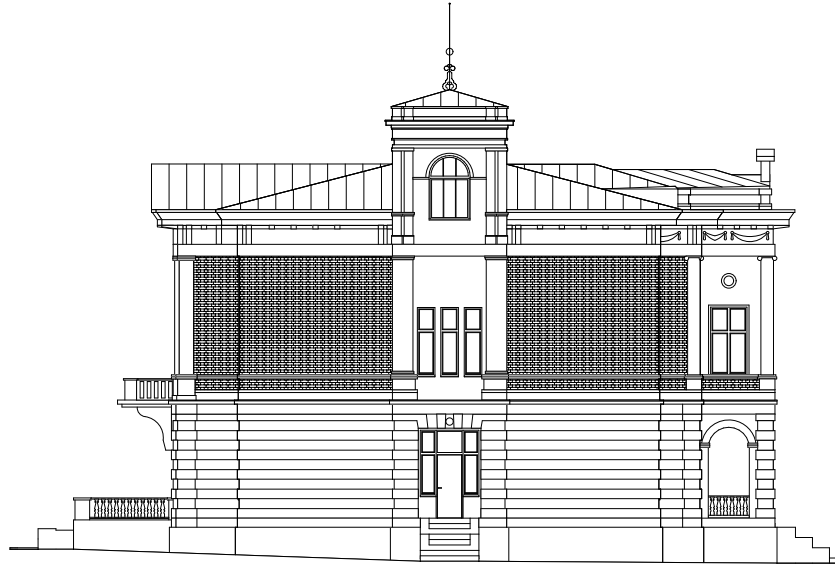
JULKISIVUPIIRUSTUKSET
Arkkitehtitoimisto Lasse Kosunen Oy



Pääty etelään



Pääty pohjoiseen





Pääsisäänkäynti.



Länsijulkisivun terassi.



Vanha sotilaskartta 1700-luvulta. Siinä näkyy rakennukset ja vapaaherra Boijen kartanopuutarhan korttelijako. Kuvälähde: Hatanpään kartanopuiston käyttö- ja hoitosuunnitelma.

