



Kangasala
Herttualan osayleiskaava-alueen
rakennetun ympäristön ja maiseman inventoinnin täydennys
2016

Miia Hinnerichsen
Pirkanmaan maakuntamuseo

Kansi: Maisemaa Joutsiniementieltä tieltä kohti etelää.

Takakansi: Herttualan osayleiskaavan alue kartalla. Sinisellä rajattu 2015 inventoitu alue ja punaisella 2016 tehty inventoinnin täydennys.
Pohjakartta: Maanmittauslaitos, peruskartta. Rajaukset: MH.

Kangasala
Herttualan osayleiskaava-alueen
rakennetun ympäristön ja maiseman inventoinnin täydennys
2016

Sisällys

Johdanto.....	1
Historia ja nykytila	4
Rakennetun ympäristön ja maiseman arvot.....	6
Lähteet	7

Liitteet

- Liite 1. Maankäytön historiaa kartoilla
- Liite 2. Inventoidut rakennetun ympäristön kohteet
- Liite 3. Täydennysinventoinnin ulkopuolelle jätetyt rakennetun ympäristön kohteet
- Liite 4. Historialliset ja maisemalliset ominaispiirteet ja arvot kartalla
- Liite 5. Tiivistelmätaulukko: Inventoidut kohteet ja niiden kulttuurihistorialliset arvot
- Liite 6. Kohdeinventointitiedot

Johdanto

Kangasalan kunta on tilannut Pirkanmaan maakuntamuseolta Herttualan osayleiskaava alueen rakennuksia ja maisemaa koskevan inventoinnin täydennyksen. Selvitys täydentää 2015 laadittua Herttualan osayleiskaava alueen rakennetun ympäristön ja maiseman inventointia. Täydennys oli tarpeen, koska osayleiskaavan aluetta laajennettiin kaakkoisosasta inventoinnin valmistumisen jälkeen.

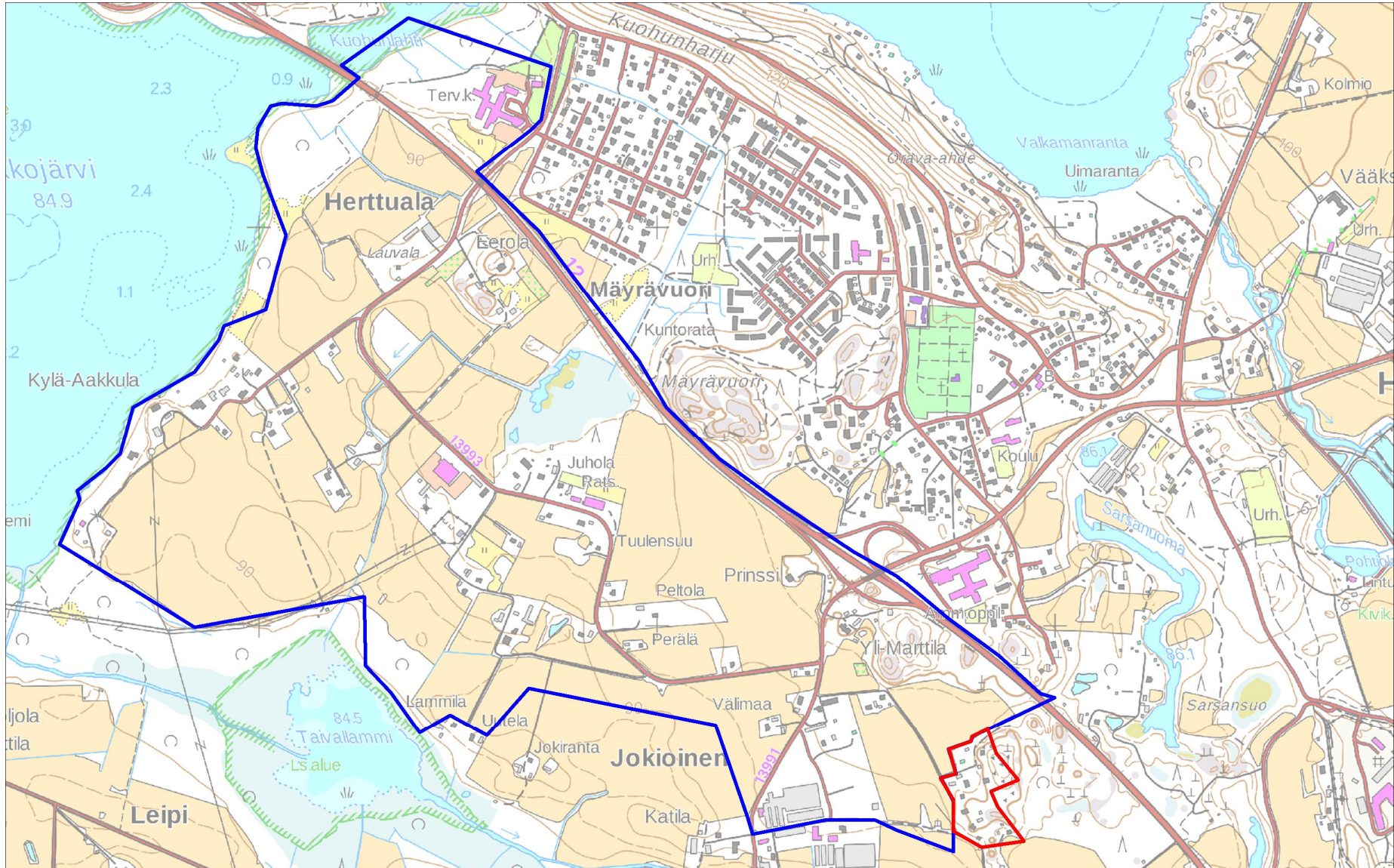
2015 valmistuneen inventoinnin ja 2016 tehdyn täydennyksen loppuraportit muodostavat yhtenäisen kokonaisuuden, jonka vuoksi niitä tulisi säilyttää ja käyttää yhdessä. Yhdessä ne muodostavat kuvan Herttualan yleiskaava-alueen maiseman ja rakennusperinteen piirteistä ja kulttuurihistoriallisista arvoista. Sekä 2015 inventoinnin että 2016 inventoinnin täydennyksen on tehnyt rakennustutkija Miia Hinnerichsen. Täydennysinventointia on ohjannut museolla rakennustutkija Hannele Kuitunen.

Inventoinnin täydennyksen alue sijaitsee Kangasalan keskustan kaakkoispuolella, Joutsiniementien varressa, Jokioisten ja Joutsiniemen maarekisterikylien rajalla. Alue rajautuu pohjoisessa, etelässä ja lännessä peltoalueisiin ja idässä pieneen metsäalueeseen. Alueen sijainti ja rajautuminen on esitetty seuraavan sivun kartalla.

Inventoinnin täydennys toteutettiin marras-joulukuussa 2016. Inventointityöhön kuuluivat esiselvitykset, maastokäynti alueella, aineiston analysointi, tallennus sekä raportointi.

Maastokäynnillä inventointialueen nykytila dokumentoitiin sekä sanallisessa että kuvallisessa muodossa. Maastotyö sisälsi myös kiinteistökohtaisen inventoinnin, jolloin käytiin läpi alueen ennen vuotta 1970 rakennettu rakennuskanta. Tutkimusalueen maisemat, pihapiirit ja rakennukset valokuvattiin sekä tehtiin muistiinpanot muun muassa maiseman ja rakennusten piirteistä sekä rakennusmateriaaleista. Yhteensä alueelta inventoitiin 4 kohdetta/pihapiiriä. Kohteet numeroitiin inventointi numeroilla 24-27.

Selvityksen lähdemateriaalina käytettiin maastokäyntihavaintojen lisäksi mm. Kangasalan maaseutualueiden kulttuuriympäristöohjelmaa, kaava-alueen arkeologista inventointia ja sen täydennystä, kartta- ja ilmakuva-aineistoja sekä kirjallisuutta.



Herttualan osayleiskaavan alue kartalla. Sinisellä on rajattu 2015 inventoitu alue ja punaisella 2016 tehty inventoinnin täydennys. Pohjakartta: Maanmittauslaitos, peruskartta. Rajaukset: MH.

Alueen nykytilaa, historiatietoja ja muita lähdeaineistoja vertaamalla luotiin kokonaiskuva alueella tapahtuneista muutoksista, säilyneisyydestä ja kulttuurihistoriallisista ominaispiirteistä. Inventoinnin täydennys koottiin loppuraportiksi, joka sisältää tekstin, karttaliitteiden ja kuvien lisäksi inventoitujen kohteiden kulttuurihistoriallisten arvojen tiivistelmätaulukon sekä kohdekohtaiset inventointitiedot.

Aineistot on tallennettu maakuntamuseon Siiri-tietojärjestelmään, johon tilaajan on mahdollista saada selausoikeudet. Siiri on museon tietopankki, jonne tallennetaan valokuvia sekä tietoa esineistä ja maakunnan kulttuuriympäristöstä. Siiriin tallennetut tiedot ja tutkimusraportti ovat selattavissa myös Siirin julkisessa versiossa internetissä <http://siiri.tampere.fi/> lukuun ottamatta henkilötietoja ja muita yksityisyyden suojan piirissä olevia aineistoja. Siiriä voidaan hyödyntää mm. kaavan aineistojen esillepanossa.

Inventoitujen kohteiden sijaintipisteet sekä ydintiedot näkyvät myös Maanmittauslaitoksen Paikkatietoikkuna-sovelluksessa <http://www.paikkatietoikkuna.fi/> (Karttaikkuna - Karttatasot - Tiedontuottaja - Tampereen kaupunki - Pirkanmaan rakennetun ympäristön kohteet).

Hankkeen päättyessä joulukuussa 2016 tilaajalle on toimitettu inventoinnin täydennyksen tuloksena syntynyt aineisto, joka käsittää kierreselkäisen loppuraportin: tekstit, karttaliitteet, kulttuurihistoriallisten arvojen tiivistelmätaulukko sekä Siiri-tietokannasta tulostetut kohdekohtaiset inventointitiedot. Lisäksi toimitetaan vastaavat aineistot sähköisenä pdf -muodossa sekä kenttätöiden yhteydessä otetut digitaalivalokuvat jpg -tiedostoina. Tilaaja vastaa saamansa aineiston jatkokopioinnista.

Inventoinnin aikana otettujen valokuvien kuvaaja on Miia Hinnerichsen ja niiden oikeudet omistaa Tampereen museot, Pirkanmaan maakuntamuseo. Kuvituksena käytettyjen muiden kuvien ja karttojen oikeudet on mainittu kuvateksteissä. Yhteenvedoraportin sekä kaikkien inventoinnin liiteaineistojen julkaisu-oikeudet ovat Pirkanmaan maakuntamuseolla. Tilaaja voi käyttää aineistoja veloituksetta asema- ja yleiskaavoituksessa ja muissa aluetta koskevissa ei-kaupallisissa hankkeissaan.

Historia ja nykytila

Täydennysinventoidulta alueelta ei tunneta esihistoriallisia asuinpaikkoja eikä siellä arkeologisen inventoinnin mukaan ole kiinteitä muinaisjäännöksiä.

Vanhimpien säilyneiden lähteiden, keskiaikaisten maakirjojen perusteella lähistöllä Säckölänjärven länsipäädyssä nykyisten Ala-Marttilan ja Katilan paikkeilla on sijainnut Jokioisten kylä ja järven koilliskulmalla 1500-luvulla Kaarina Hannuntyttären emännöimästä Vääksyn tilasta erotettu Joutsiniemen kartano. Täydennysinventoitava alue on viljelykelvotonta kalliosta aluetta ja säilynyt asumattoman 1900-luvun alkuun asti. (Ks. myös liite 1. Maankäytön historia kartoilla.)

Alueen ensimmäiset rakennukset, nykyiset Joutsiniementie 82 ja 108, on rakennettu ilmeisesti 1900-luvun alussa Joutsiniemen kartanon palkollisten asumuksiksi. Ne muistuttavat ajalle tyypillisiä huoneen ja keittiön mäkitupamökkejä. Kolmas asuinrakennus on sijainnut nykyisen Joutsiniementie 102 paikalla, mutta se purettiin jo 1960-luvulle tultaessa. 1940-50-luvuilla on rakennettu jälleenrakennuskaudelle tyypilliset noppamaiset Joutsiniementie 80 ja 98. Niistä Joutsiniementie 80 on ollut kartanon työnjohtajan asuntona ja se kuuluu yhä kartanon kanssa samaan kiinteistöön, samoin kuin Joutsiniementie 82. Alueen rakennuskanta on täydentynyt 1970-2000-luvuilla vielä viidellä omille kiinteistöilleen rakennetuilla omakotitaloilla.

Joutsiniementien tielinja sekä siitä länteen Ala-Marttilalle erkaneva tie ovat alueen vanhimpia tielinjoja ja mukailevat jo maakirjakartoille piirrettyjä tielinjoja. Joutsiniementie on säilynyt sorapintaisena ja kapeana ja sen alkuosaa reunustavat koivurivit.

Rakentaminen on keskittynyt Joutsiniementien varteen metsäiseen ja kallioiseen saarekkeeseen, jonka ympärillä levittäytyvät viljellyt peltoalueet. Ala-Marttilan suuntaan johtavan peltotien varressa on uudehko sähkömuuntamo ja kookas kahtia haljennut maakivi. Kiven ympäristö on hiljattain raivattu kasvillisuudesta, minkä vuoksi se on nyt vaivatta nähtävissä. Maasto laskee loivasti Säckölänjärveen.



Joutsiniementien varren asutusta lounaasta Tiihalantieltä.



Joutsiniementietä kohti etelään, oikealla maisemallisesti merkittävä, suuri haljennut maakivi.



Suuri haljennut maakivi pellolla Joutsiniementien tuntumassa, taustalla Ala-Marttilan kauppapuutarhan rakennuksia.



Maisema Joutsiniementieltä etelään Säkkölänjärvelle ja Tiihalaan.

Rakennetun ympäristön ja maiseman arvot

Täydennysinventoitavalla alueella ei ole valtakunnallisesti tai maakunnallisesti arvokkaita maisemia tai rakennetun ympäristön kohteita. Alueelta on inventoitu neljä paikallisesti merkittävää rakennetun ympäristön kohdetta. Inventoitujen kohteiden/pihapiirien sijainnit sekä inventoinnin ulkopuolelle jätettyjen kohteiden sijainnit on merkitty liitekartoille 2 ja 3.

Inventoidut kohteet kertovat alueen asutuksen kehityksestä 1900-luvulla sekä ajan rakentamisen tavasta. Asuin- ja piharakennusten muodostamien pihapiirien perinteisen ilmeen säilyminen tulisi turvata. Lisäksi tärkeää olisi kohteiden maisemallisen aseman säilyminen. Alueen rakennuskanta on yleisilmeeltään pienimittakaavaista ja pääsääntöisesti korkeintaan puolitoistakerroksista. Täydennysrakentamisen tulisi noudatella alueen rakentamisen tapaa ja mittakaavaa, ja siten olla pientalovaltaista.

Inventoitujen kohteiden/pihapiirien kulttuurihistorialliset arvot on kiteytetty liitteenä olevaan tiivistelmätaulukkaan (liite 5). Lisäksi on määritelty kohteiden arvojen säilymisen kannalta erityisen tärkeät seikat. Loppuraportin liitteenä ovat myös yksityiskohtaisemmat kohdeinventointitiedot (liite 6).

Rakentaminen on keskittynyt Joutsiniementien varteen metsäiseen ja kallioiseen saarekkeeseen, jonka ympärillä levittäytyvät isojaon ajalta, mahdollisesti keskiajalta asti viljeltyinä olleet pelto- ja niittyalueet. Maasto laskee loivasti Säckölänjärveen, joka on luonnonsuojelualue. Peltoalueilta on tärkeät näkymäsuunnat Säckölänjärvelle ja sen yli edelleen Tiihalaan asti. Myös näkymä kaava-alueen ulkopuolelle, koilliseen Joutsiniemen kartanolle on tärkeä ja tulisi säilyttää avoimena. Mikäli mahdollista tulisi peltoalueiden säilyä viljeltynä ja rakentamattomina tai vähintäänkin säilyttää etelä-pohjoissuuntaisia näkymälinjoja rakennusten välitse Säckölänjärvelle.

Ala-Marttilan suuntaan johtavan peltotien varressa on kookas kahtia haljennut maakivi. Kivi on maisemallisesti erittäin tärkeä. Se tulisi säilyttää ja sen välitön lähiympäristö pitää kasvillisuudesta ja rakentamisesta vapaana.

Edellä mainitut inventoinnin perusteella määritellyt alueen keskeiset historialliset ja maisemalliset piirteet on koottu myös liitekartalle 4.

Lähteet

Selvitykset ja inventoinnit

Valtakunnalliset

Arvokkaat maisema-alueet. Maisema-aluetyöryhmän mietintö II. Ympäristöministeriö 1993.

Rakennettu kulttuuriympäristö, Valtakunnallisesti merkittävät kulttuurihistorialliset ympäristöt, Museovirasto ja ympäristöministeriö, 1993.

Suomen maisemamaakunnat ja -seudut. Maisema-aluetyöryhmän mietintö Osa I, Maisemanhoito. Ympäristöministeriö 1993.

Valtakunnallisesti merkittävät rakennetut kulttuuriympäristöt, valtioneuvosto 2009.

Terveyttä kaikille - terveyskeskukset 1970-luvulta 1990-luvulle. Sanna Ihatsu, CasaCo Studio OY, Museovirasto 2014.

Maakunnalliset

Historiallisten kylätonttien sijainti Pirkanmaan taajama-alueilla. Pirkanmaan maakuntakaava 2040. Pirkanmaan liitto 2014.

Kulttuurimaisemat 2014. Pirkanmaan maisemallisesti ja kulttuurihistoriallisesti arvokkaat maatalousalueet. Maakuntakaava 2040. Pirkanmaan liitto 2015.

Pirkanmaan historiallisesti merkittävät tiet, Karttaselvitys 2011. Kalle Luoto, Vadim Adel. Pirkanmaan maakuntamuseo 2011.

Pirkanmaan kulttuurihistorialliset kohteet. Tampereen seutukaavaliitto. Julkaisu B 107. Tampere 1990.

Pirkanmaan maakunnallisesti arvokkaiden maisema-alueiden päivitysinventointi: Ehdotus maakunnallisiksi maisema-alueiksi 2013. Pirkanmaan maakuntakaava 2040. Pirkanmaan liitto 2013.

Pirkanmaan maisema-alueet ja kulttuuriympäristöt. Pirkanmaan liiton julkaisu B 97. Tampere, 2006.

Pirkanmaan perinnemaisemat. Pirkanmaan ympäristökeskuksen alueelliset julkaisut 125. Tampere, 1997.

Pirkanmaan valtakunnallisesti arvokkaiden maisema-alueiden päivitysinventointi. Ehdotus valtakunnallisiksi maisema-alueiksi 2013-14. Pirkanmaan elinkeino-, liikenne- ja ympäristökeskus 2014.

Paikalliset

Herttualan osayleiskaava-alueen ja Herttualantien asemakaava-alueen arkeologinen inventointi. Kulttuuriympäristöpalvelut Heiskanen & Luoto, 2013.

Kangasala Herttualan osayleiskaava-alue, arkeologisen inventoinnin täydennys 2016. Kulttuuriympäristöpalvelut Heiskanen & Luoto, 2016.

Kangasalan maaseutualueiden kulttuuriympäristöohjelma. Kangasalan kunta. Forssa, 2004.

Kulttuuriympäristöohjelmaa varten tehty rakennusinventointi. Pauliina Tiusanen 2000.

Kartat ja ilmakuvat

Nykykartat ja ilmakuvat

Kantakartta ja opaskartta. Kangasalan kunta, karttapalvelu <http://192.89.47.210/kangasala/kunta/>

Peruskartta, taustakarttasarja ja ortoilmakuvat. Maanmittauslaitos. <http://www.paikkatietoikkuna.fi/>

Peruskartat

Vanhat peruskartat 1953, 1961, 1975 ja 1987. Maanmittauslaitos. <http://vanhatpainetutkartat.maanmittauslaitos.fi/>

Pitäjänskartat

Pitäjänskartta, 1915 ja 1927, Maanmittaushallituksen historiallinen kartta-arkisto.

Senaatinkartat

Venäläinen maastokartta, 1907-1917, Maanmittaushallituksen historiallinen kartta-arkisto.

Isojakokartat

Florin, J. 1773. Jokioisten isojakokartta. Kansallisarkisto.

Lilius, N. 1838, 1839. Herttualan isojakokartta. Kansallisarkisto.

Maakirjakartat

Streng, A. 1635. Herttualan maakirjakartta ja selitys. Kansallisarkisto.

Streng, A. 1600-luku. Jokioisten maakirjakartta. Kansallisarkisto.

Kirjallisuus

Kesäpäivä Kangasalla. Entisaikojen Kangasala taiteilijoiden, valokuvaajien ja matkailijoiden silmin. Raitio, Raine. Kangasala-Seura, 1997.

Kuninkaan kartasto Suomesta 1776–1805. Alanen, Timo ja Kepsu, Saulo. Suomalaisen Kirjallisuuden Seuran Toimituksia 505. Tampere 1989.

Pirkanmaan historia. Rasila, Viljo. Kotiseutusarja, osa 4. Pirkanmaan liitto, julkaisu B 12. Tampere, 1999.

Suomen maatilat : tietokirja maamme keskikokoisista ja suurista maatiloista. 2 osa, Hämeen lääni. Porvoo 1931.

Muut lähteet

Kiinteistötiedot. Maanmittauslaitos, Kiinteistötietojärjestelmä. <http://www.ktj.fi/>

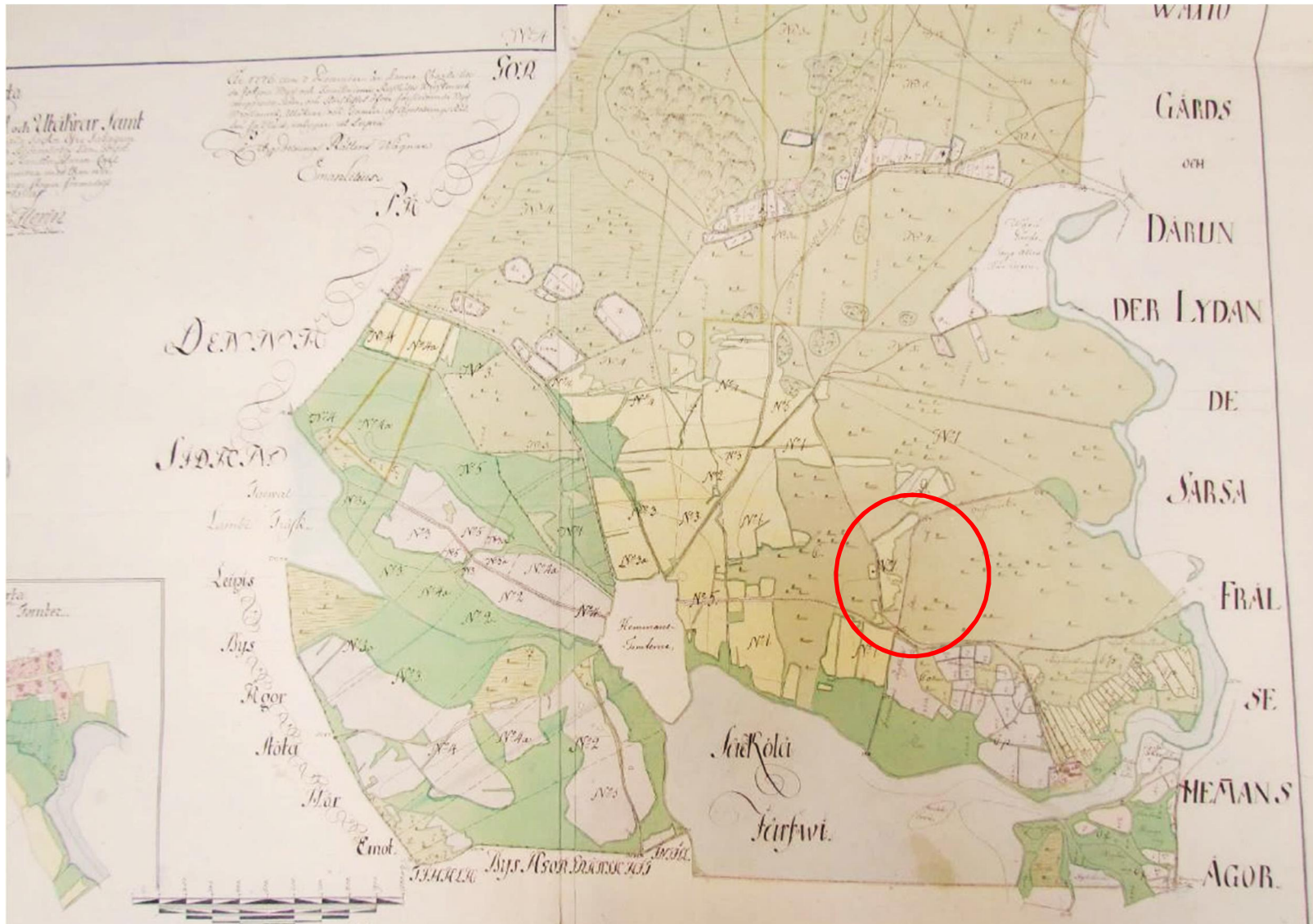
Suulliset lähteet

Inventoinnin kenttätöiden yhteydessä haastatellut asukkaat.

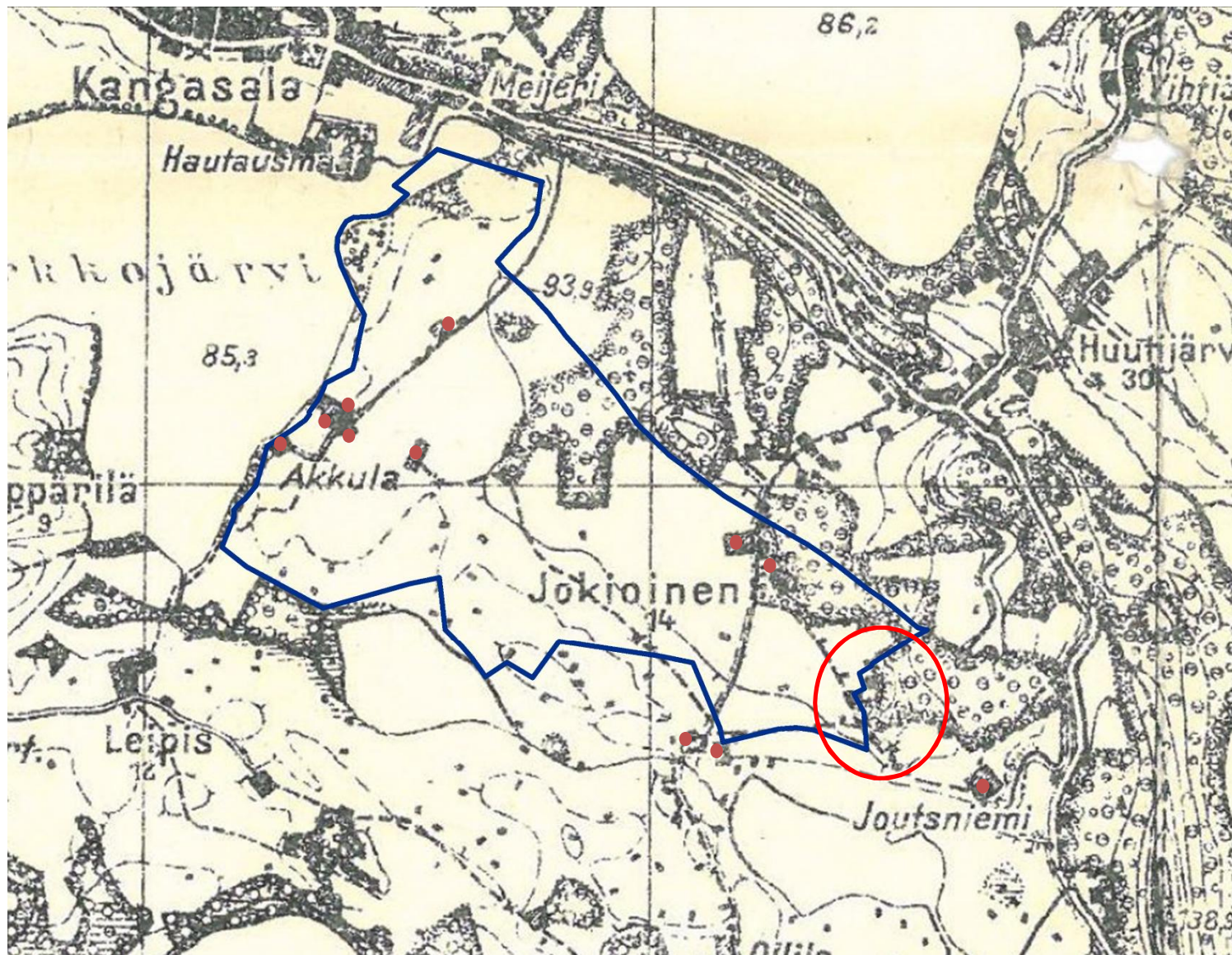
Liite 1. Maankäytön historiaa kartoilla



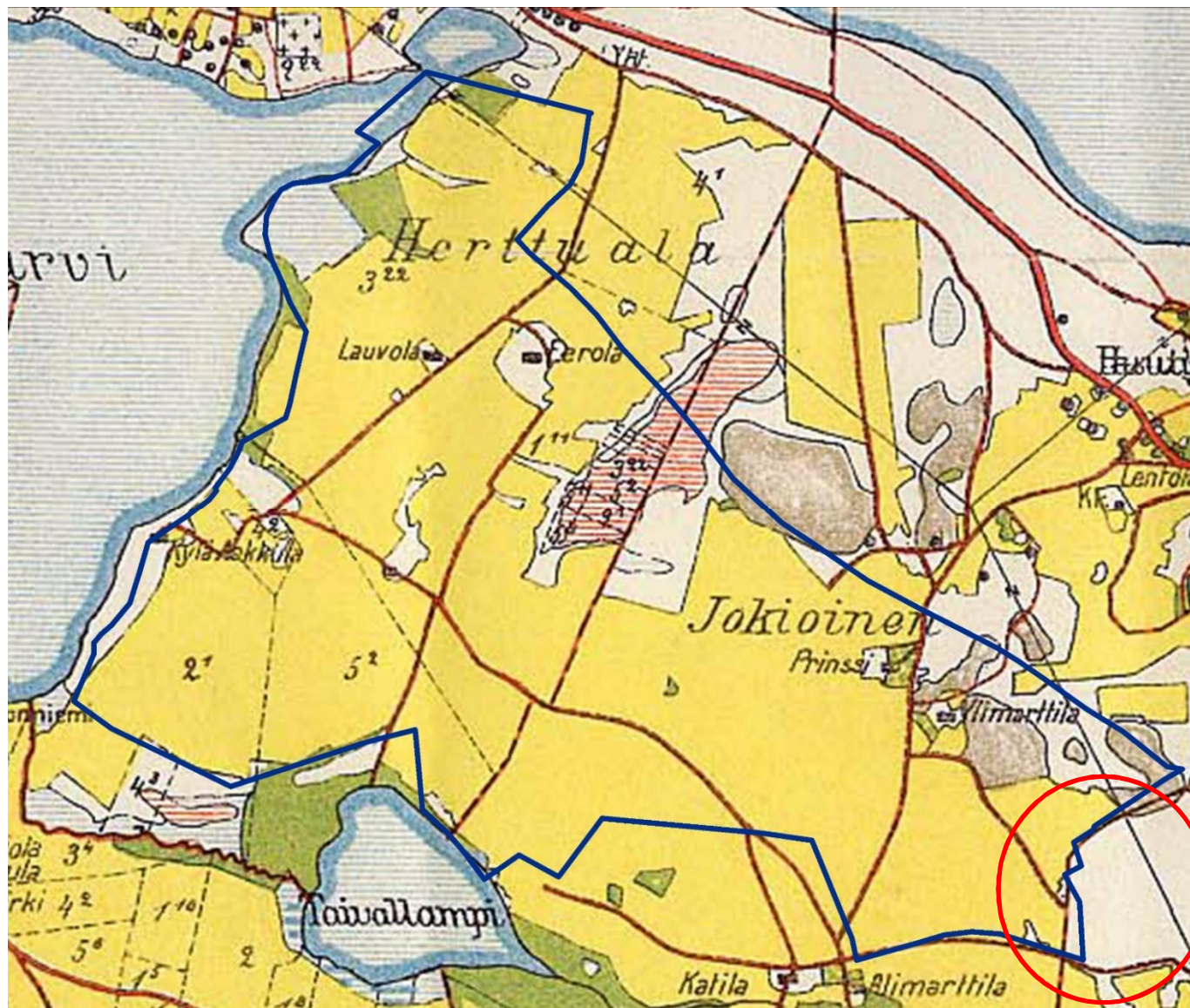
vuoden 1600-luvun maakirjakartan perusteella Jokioisten kylän tonttimaaja sijaitsi Säckölänjärven rannan tuntumassa ja sillä sijaitsi kuusi taloa. Kylän ympärille olivat muodostuneet pellot ja karjan laitumena käytetyt hakamaat. Punaisella rajattu täydennysinventoitu alue oli asumatonta kalliosta metsää. Kartta: Streng A., Jokioisten maakirjakartta, 1600-luku. Kansallisarkisto. 2016 inventointialueen rajausta: MH.



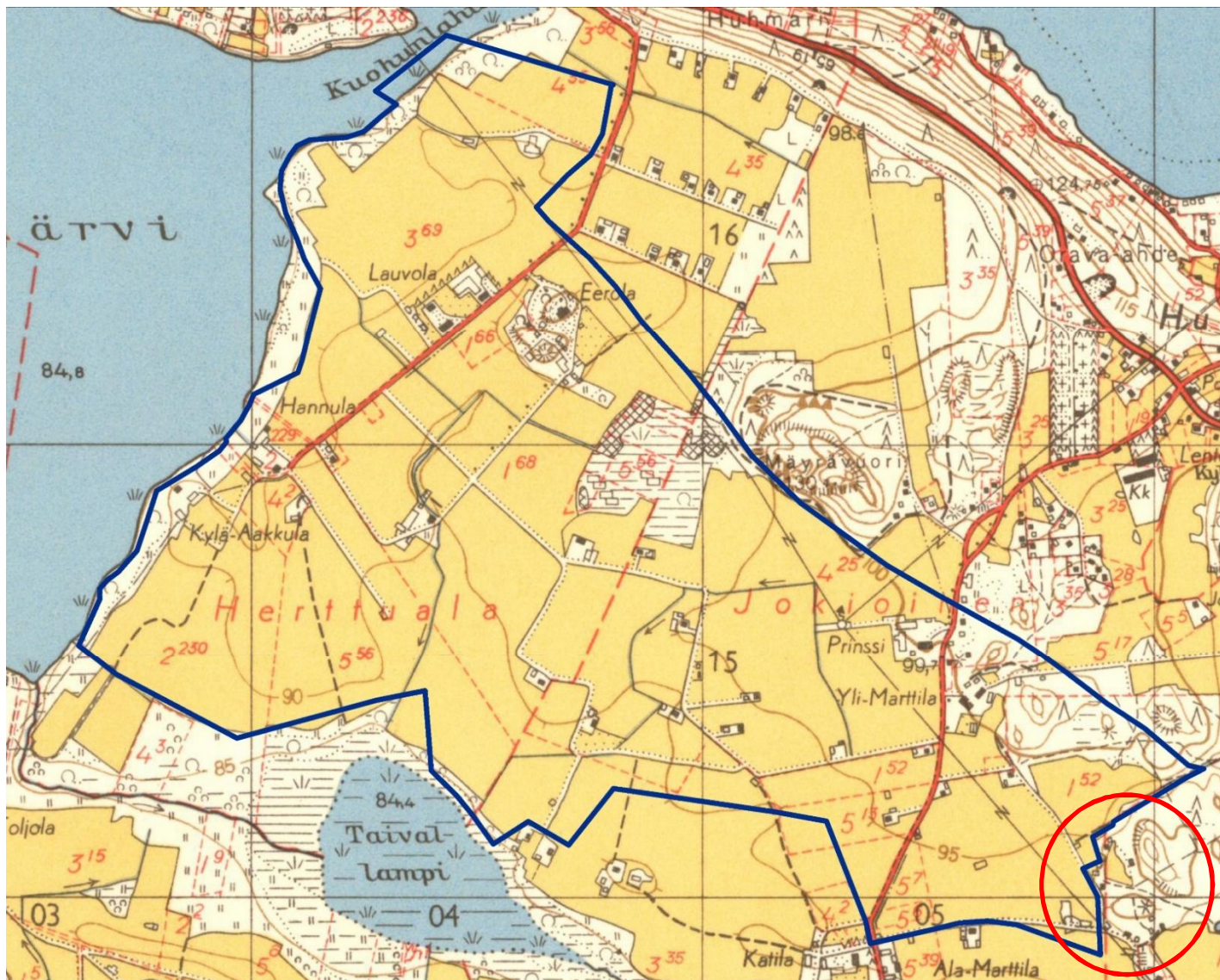
Jokioisten kylän 1773 laaditun isojakokartan perusteella kylän yhteinen tonttima (valkoinen alue) oli laajentunut ja ulottui Säckölänjärven rantaan. Kylän metsien ja hakamaiden alue oli sekin laajentunut erityisesti pohjoiseen, mutta peltoala oli pysynyt lähes ennallaan. Punaisella rajattu täydennysinventoitu alue oli edelleen asumaton kalliosta metsää. Kartta: Florin, J. 1773. Jokioisten isojakokartta. Kansallisarkisto. 2016 inventointialueen rajaus: MH.



Herttualan (Aakkula), Jokioisten ja Joutsiniemen kylien alue 1900-luvun alun maastokartassa. Muutamat talot (punaiset pisteet) ovat siirtyneet kylätonteilta ja peltoja ja niittyjä täplittävätkin lukuisat ladot. Punaisella rajattu täydennysinventoitu alue on yhä asumaton. Kartta: Venäläinen maastokartta, 1907-1917, Maanmittaushallituksen historiallinen kartta-arkisto. Talot ja 2015 ja 2016 inventointialueiden rajaukset: MH.



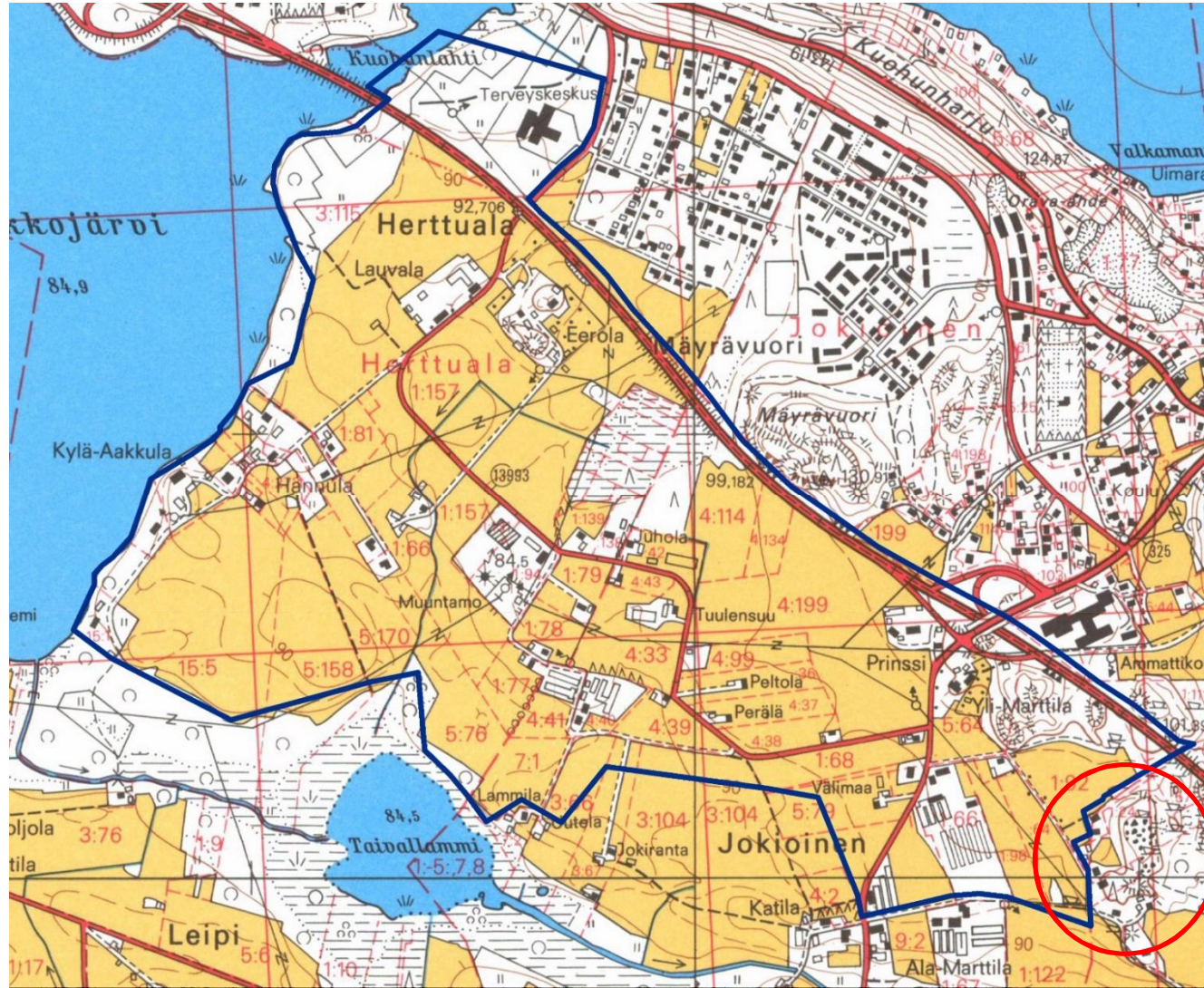
Ote vuoden 1927 pitäjänkartasta, johon on merkitty ja nimetty alueen suurimmat talot sekä piirretty keskeiset tielinjat ja Herttualan, Jokioisten ja Joutsiniemen kylien väliset rajat. Täydennysinventoitu alue on rajattu Punaisella. Alueella ei näy rakennuksia, koska kartalle ei ole merkitty torppia tai mäkitupia. Kartta: Pitäjänkartta, 1927, Maanmittaushallituksen historiallinen kartta-arkisto. 2015 ja 2016 inventointialueiden rajaukset: MH.



Ote vuoden 1953 peruskartasta, jossa näkyvät alueen vanhat maatilat, uudet 1940-50-luvun pihapiirit, tielinjat ja Herttualan, Jokioisten sekä Joutsiniemen kylien väliset rajat. Täydennysinventoitu alue on rajattu Punaisella. Siellä näkyvät kaikki täydennysinventoinnissa erikseen inventoidut kohteet sekä nykyisen Joutsiniementie 102 paikalla sijainnut vanha sittemmin purettu asuinrakennus. Kartta: Peruskartta, 1953, Maanmittauslaitos <http://vanhatpainetutkartat.maanmittauslaitos.fi/> 2015 ja 2016 inventointialueiden rajaukset: MH.

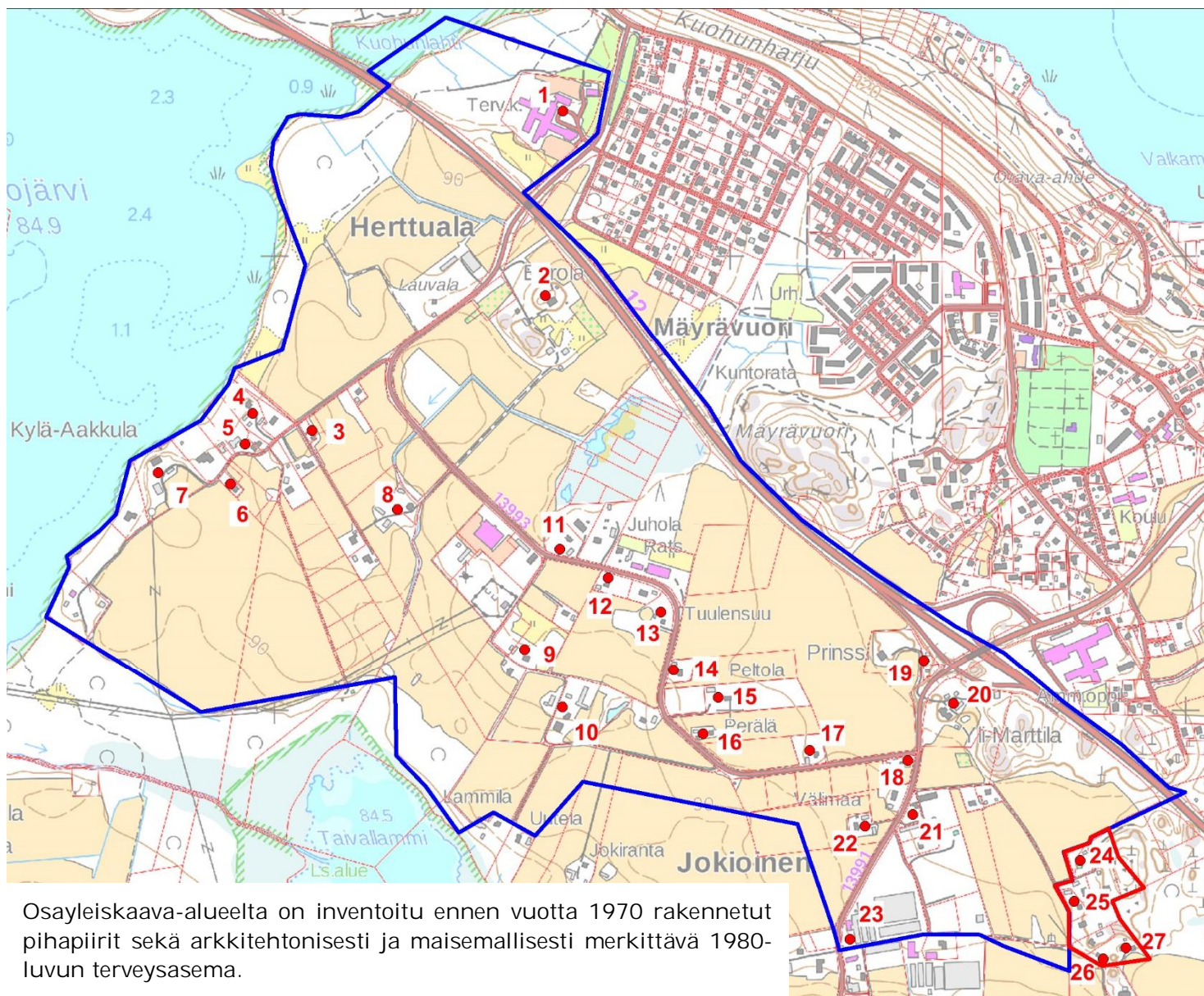


Ote vuoden 1975 peruskartasta, jossa näkyvin muutos on aluetta halkovan Lahdentien valmistuminen. Lisäksi 1950-luvun jälkeen on muodostunut nykyinen Herttualantien tielinja, Taivallammintien varteen ilmestynyt muuntamo ja pelloille lukuisat kauppapuutarhojen kasvihuoneet. Täydennysinventoitu alue on rajattu Punaisella. Siellä näkyvät kaikki täydennysinventoinnissa erikseen inventoidut kohteet. Kartta: Peruskartta, 1975, Maanmittauslaitos <http://vanhatpainetutkartat.maanmittauslaitos.fi/> 2015 ja 2016 inventointialueiden rajaukset: MH.



Ote vuoden 1987 peruskartasta, jossa näkyvin muutos on 1980-luvun alussa valmistunut terveyskeskus alueen pohjoiskulmassa. Alueen rakennuskanta on täydentynyt muutamilla omakotitaloilla ja kaupapuutarhojen kasvihuoneilla. Täydennysinventoitu alue on rajattu Punaisella. Siellä näkyvät kaikki täydennysinventoinnissa erikseen inventoidut kohteet sekä 1970-luvun lopulla ja 1980-luvulla rakennetut Joutsiniementie 94 ja 104. Kartta: Peruskartta, 1987, Maanmittauslaitos <http://vanhatpainetutkartat.maanmittauslaitos.fi/> 2015 ja 2016 inventointialueiden rajaukset: MH.

Liite 2. Inventoidut rakennetun ympäristön kohteet



Osayleiskaava-alueelta on inventoitu ennen vuotta 1970 rakennetut pihapiirit sekä arkkitehtonisesti ja maisemallisesti merkittävä 1980-luvun terveysasema.

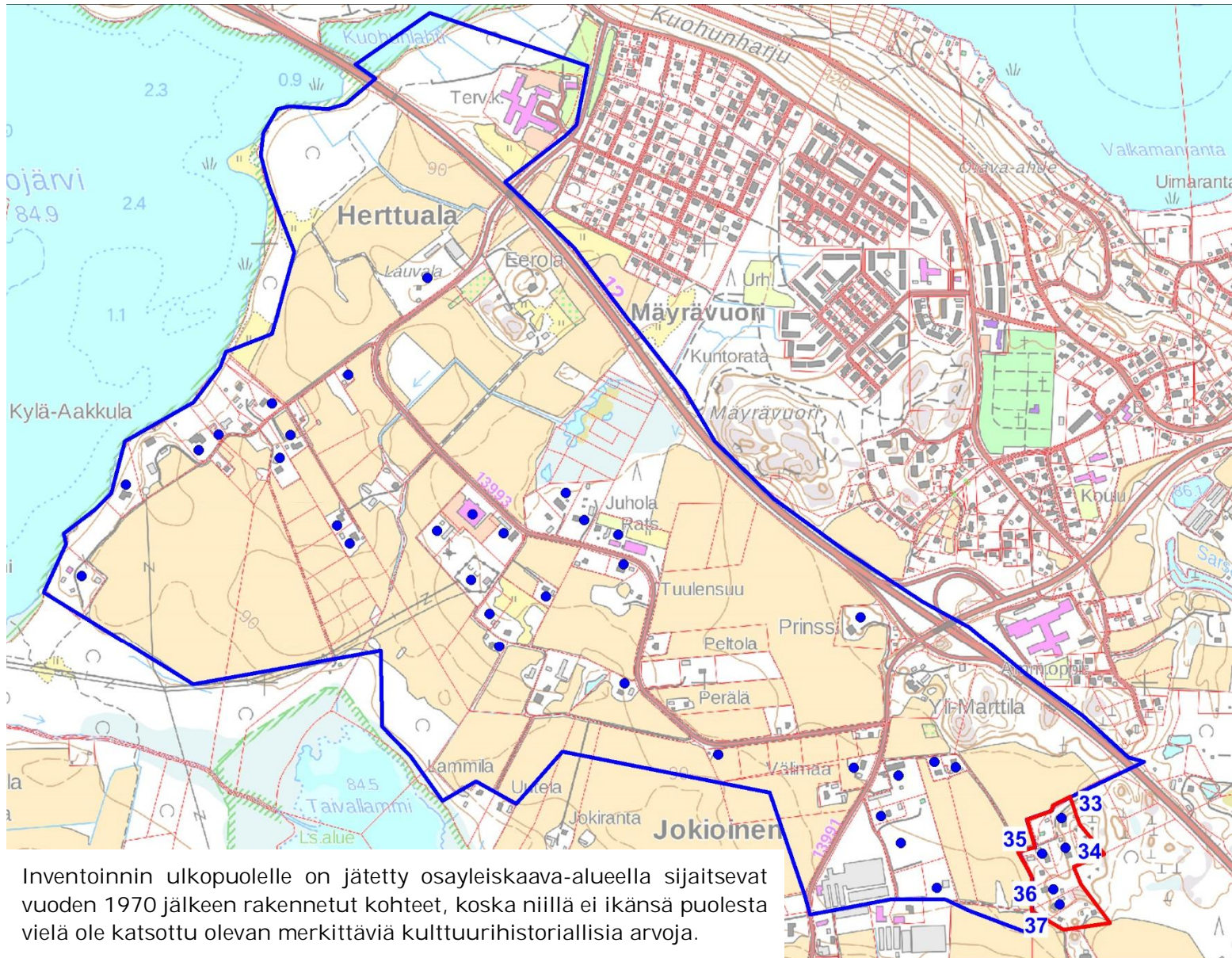
2015 inventoidut

1. Herttualantie 28 Terveysasema
2. Herttualantie 63 Eerola
3. Kylä-Aakkulantie 25 Leppihalme
4. Kylä-Aakkulantie 32 Ranta-Hannula
5. Kylä-Aakkulantie 38 Bourbon (Hannula)
6. Kylä-Aakkulantie 47
7. Kylä-Aakkulantie 51 Kylä-Aakkula
8. Herttualantie 124 Ala-Eerola
9. Taivallammentie 29 Keskinen
10. Taivallammentie 46 ja 49 Arvola (Lehdon kauppapuutarha)
11. Herttualantie 153 Savikkola
12. Herttualantie 166 Perkola
13. Herttualantie 190 Tuulensuu
14. Herttualantie 199 Kangasoja
15. Herttualantie 205 Peltola
16. Herttualantie 217 Perälä
17. Herttualantie 245 Peltomaa
18. Herttualantie 266 Vienola
19. Tiihalantie 6 Prinssi
20. Tiihalantie 5 Yli-Marttila
21. Tiihalantie 35 Kanta-Helstelä
22. Tiihalantie 18 Munnela
23. Tiihalantie 49 Ala-Marttila (Honkasen puutarha)

2016 inventoidut

24. Joutsiniementie 108 Kallionpää
25. Joutsiniementie 98 Sorsankulma
26. Joutsiniementie 82 Joutsiniemen muonamiehenmökki
27. Joutsiniementie 80 Joutsiniemen työnjohtajan talo

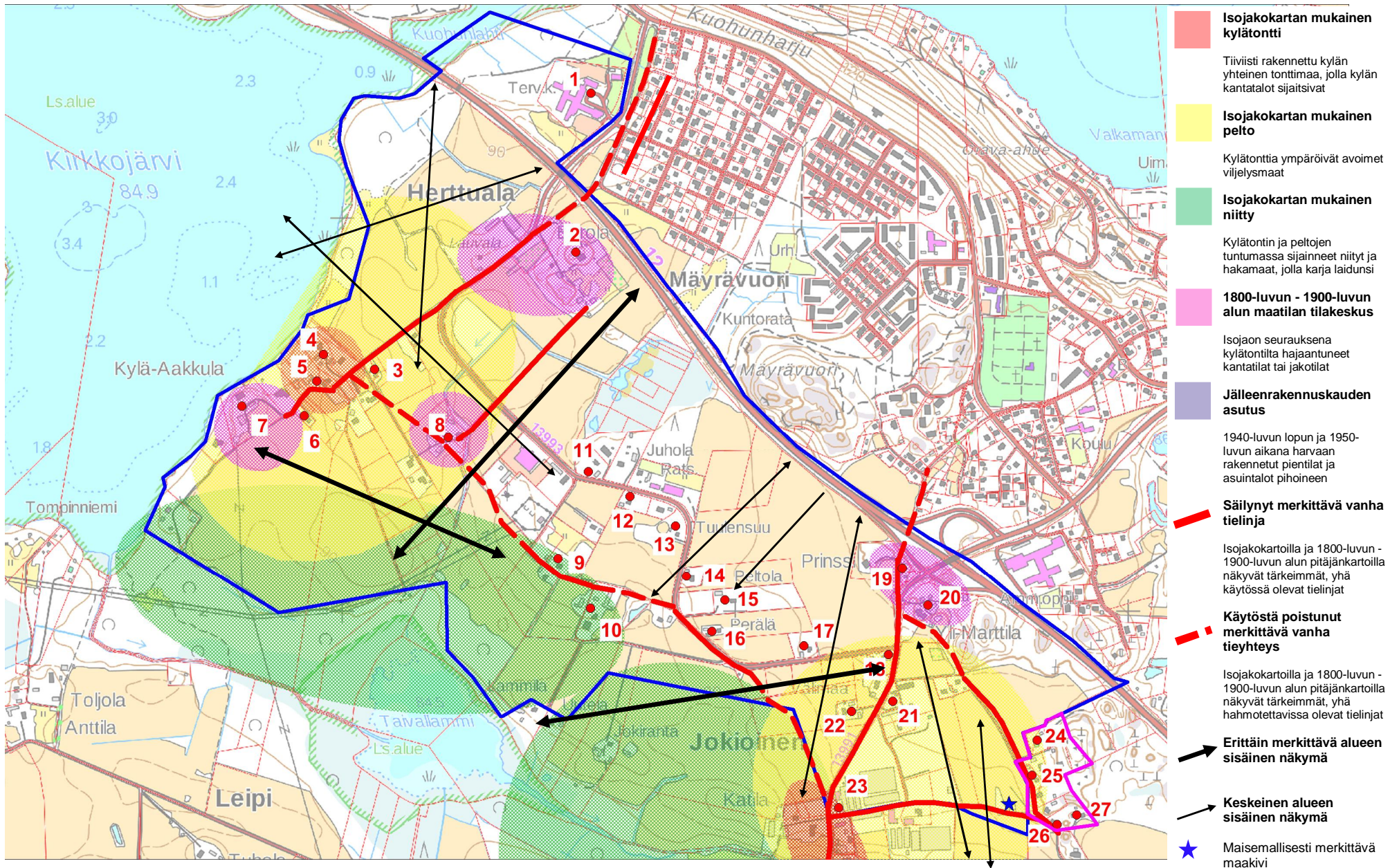
Liite 3. Täydennysinventoinnin ulkopuolelle jätetyt rakennetun ympäristön kohteet







- 33. Joutsiniementie 104
- 34. Joutsiniementie 102
- 35. Joutsiniementie 100
- 36. Joutsiniementie 94
- 37. Joutsiniementie 90




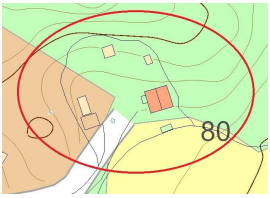
Inventoinnin ulkopuolelle on jätetty osayleiskaava-alueella sijaitsevat vuoden 1970 jälkeen rakennetut kohteet, koska niillä ei ikänsä puolesta vielä ole katsottu olevan merkittäviä kulttuurihistoriallisia arvoja.

Liite 4. Historialliset ja maisemalliset ominaispiirteet ja arvot kartalla



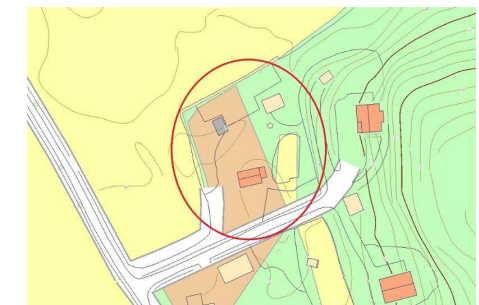
Liite 5. Tiivistelmätaulukko: Inventoidut kohteet ja niiden kulttuurihistorialliset arvot

Inv. no.	Osoite Nimi Kiinteistötunnus Tunnuskuva	Karttaote (ei mittakaavassa) Kartta: Kangasalan kunta, Karttapalvelu	Kuvaus ja historia	Kulttuurihistorialliset arvot ja niiden perustelut	kulttuurihistoriallisten arvojen säilymisen kannalta tärkeää on:
24	<p>Joutsiniementie 108 Kallionpää 211-411-1-47</p> 		<p>Pihapiiri sijaitsee Joutsiniementien tuntumassa, avoimen peltomaiseman reunalla. Siihen kuuluu ilmeisesti 1900-luvun alussa rakennettu pieni huoneen ja keittiön hirsirunkoinen asuinrakennus, maakellari ja 1970-80-luvuilla rakennettu pyöröhirsinen pihasauna. Rakennuksia ympäröi hoidettu puutarhapiha. Tontti on lohkottu Joutsiniemen kartanosta. Kohde vaikuttaa sijainniltaan ja piirteiltään 1900-luvun alun mäkituvalta, jossa on asunut kartanon työväkeä.</p>	<p>Rakennusperinteiset arvot Asuinrakennus edustaa alueelta pääosin kadonnutta mäkitupa-asutusta. Rakennus on peruskorjattu, mutta sen runkomuoto on säilynyt. Myös pihassa on säilynyt piirteitä ja kasvillisuutta 1900-luvun alusta. Sosiaali- ja taloushistorialliset arvot Asuinrakennus kertoo 1900-luvun alun asumisen ja elämisen tavasta. Maisemalliset arvot Näkyvä sijainti avarassa peltomaisemassa, Joutsiniementien tuntumassa; suurehko maisemallinen merkitys tielle, lähiympäristöön ja avoimeen peltomaisemaan.</p>	<p>- Aavistuksen ympäristöään korkeammalla kukkulalla, avoimessa peltomaisemassa sijaitsevan asuinrakennuksen ja sitä ympäröivän pihapiirin aseman ja niiden maisemallisen merkityksen säilyminen - Asuinrakennuksen 1900-luvun alun vuosikymmenten piirteiden, muotojen ja rakennusmateriaalien säilyminen</p>
25	<p>Joutsiniementie 98 Sorsankulma 211-411-1-111</p> 		<p>Joutsiniementien varressa sijaitseva pihapiiri, jossa puolitoistakerroksinen, tyypillinen noppamainen peruskorjattu jälleenrakennuskauden pientalo ja todennäköisesti saman ikäinen kookas osin hirsirunkoinen talousrakennus sekä kevytrakenteinen pihavaja. Tontti on lohkottu Joutsiniemen kartanosta.</p>	<p>Rakennusperinteiset arvot 1940-50-lukujen taitteessa rakennetun, peruskorjatun asuinrakennuksen runkomuoto ja yleisilme sekä joitain alkuperäisiä rakennusmateriaaleja, kuten julkisivujen pystyrimalautoitus on säilynyt. Piharakennukset ovat samoin tunnistettavissa aikansa rakennusperinnöksi. Sosiaali- ja taloushistorialliset arvot Yhteenkuuluva rakennusryhmä, asuinrakennus, talousrakennus ja pihavaja, kertoo 1940-50-luvun asumisen ja elämisen tavasta. Maisemalliset arvot Näkyvä sijainti pellon laidassa, Joutsiniementien varressa. Suurehko maisemallinen merkitys lähiympäristöön ja avoimeen peltomaisemaan.</p>	<p>- Asuinrakennuksen 1940-50-lukujen vaihteen ilmeen, muodon ja materiaalien säilyminen - 1940-50-lukujen vaihteen pientalon pihapiirin aseman säilyminen avoimessa viljellyssä peltomaisemassa - Yhteenkuuluvan rakennusryhmän säilyminen</p>

26	<p>Joutsiniementie 82 Joutsiniemen muonamiehenmökki 211-411-1-94</p> 		<p>Pihapiiri sijaitsee Joutsiniementien varressa, avoimen peltomaiseman reunalla. Siihen kuuluu ilmeisesti 1900-luvun alussa rakennettu pieni huoneen ja keittiön hirsirunkoinen asuinrakennus, pieni pulpettikattoinen piharakennus ja myöhemmin lisätty grillikatot. Kohde kuuluu itäpuoliseen Joutsiniemen kartanoon. Se vaikuttaa sijainniltaan ja piirteiltään 1900-luvun alun mäkituvalta, jossa on asunut kartanon työväkeä. Kohde on inventoitu erikseen kiinteistörajoista huolimatta, koska se muodostaa selkeästi oman kokonaisuutensa.</p>	<p>Rakennusperinteiset arvot Asuinrakennus edustaa alueelta pääosin kadonnutta mäkitupa-asutusta. Rakennuksen piirteet ja rakennusmateriaalit, kuten julkisivujen pystyrimalaudoitus, 4-ruutuiset ikkunat ja nurkkakiviperustus ja runkomuoto ovat säilyneet hyvin. Pihassa kasvaa komeaa vanhaa puustoa. Myös piharakennus on säilyttänyt ilmeensä hyvin. Sosiaali- ja taloushistorialliset arvot Asuin- ja piharakennus kertovat 1900-luvun alun asumisen ja elämisen tavasta. Maisemalliset arvot Näkyvä sijainti avarassa peltomaisemassa, Joutsiniementien varressa; suurehko maisemallinen merkitys tielle, lähiympäristöön ja avoimeen peltomaisemaan.</p>	<p>- Avoimen peltomaiseman reunalla sijaitsevan asuinrakennuksen ja sitä ympäröivän pihapiirin aseman ja niiden maisemallisen merkityksen säilyminen - Asuinrakennuksen 1900-luvun alun vuosikymmenten piirteiden, muotojen ja rakennusmateriaalien säilyminen - Yhteenkuuluvan rakennusparin säilyminen</p>
27	<p>Joutsiniementie 80 Joutsiniemen työnjohtajan talo 211-411-1-94</p> 		<p>Pihapiiri sijaitsee Joutsiniementiestä itään erkanevan lyhyen pihatien päässä. Siihen kuuluu ilmeisesti 1940-luvulla rakennettu noppamainen puolitoistakerroksinen asuinrakennus, pieni betoniharkoista rakennettu karjasuoja, puurunkoinen piharakennus ja leikkimökki. Kiinteistö kuuluu itäpuoliseen Joutsiniemen kartanoon, jonka työnjohtajan asunnoksi pihapiiri on rakennettu. Kohde on inventoitu erikseen kiinteistörajoista huolimatta, koska se muodostaa selkeästi oman kokonaisuutensa.</p>	<p>Rakennusperinteiset arvot todennäköisesti 1940-luvulla rakennetun asuinrakennuksen rakennusmateriaalit muodot ja piirteet, kuten julkisivujen pystyrimalaudoitus, kaksijakoiset ikkunat ja kuistin pieniruutuiset ikkunat, ovat säilyneet hyvin. Piharakennukset ovat samoin tunnistettavissa aikansa rakennusperinnöksi. Pihapiiri on kasvillisuudeltaan, jäsentelyltään ja pinnoiltaan säilyttänyt perinteisen ilmeensä. Sosiaali- ja taloushistorialliset arvot Yhteenkuuluva rakennusryhmä, asuinrakennus, karjasuoja ja piharakennus, kertoo 1940-luvun asumisen ja elämisen tavasta. Maisemalliset arvot Sijaitsee Joutsiniemen hyvin säilyneen pihapiirin tuntumassa. Kohtalainen maisemallinen merkitys lähiympäristöön ja avoimeen peltomaisemaan.</p>	<p>- Avoimen peltomaiseman reunalla sijaitsevan asuinrakennuksen ja sitä ympäröivän pihapiirin aseman ja niiden maisemallisen merkityksen säilyminen - Asuinrakennuksen 1940-luvun ilmeen, muodon ja materiaalien säilyminen - Yhteenkuuluvan rakennusryhmän säilyminen</p>

Liite 6. Kohdeinventointitiedot

- 24. Joutsiniementie 108 Kallionpää
- 25. Joutsiniementie 98 Sorsankulma
- 26. Joutsiniementie 82 Joutsiniemen muonamiehenmökki
- 27. Joutsiniementie 80 Joutsiniemen työnjohtajan talo

Rakennetun ympäristön kohteet**Joutsiniementie 108 , 2016/0024**

*Joutsiniementie 108 kaakosta
Miia Hinnerichsen 25.11.2016 00:00:00*

*Joutsiniementie 108 karttaote. Kartta: Kangasalan kunta,
karttapalvelu.*

Nimi	Kallionpää
Inventointinumero	2016/0024
Kunta	Kangasala
Kylä	Joutsiniemi
Kilnisteötunnus	211-411-1-47
Osoite	Joutsiniementie 108
Rakennusten lukumäärä	3
Inventointipäivämäärä	25.11.2016

Kuvaus

Pihapiiri sijaitsee Joutsiniementien tuntumassa, avoimen peltomaiseman reunalla. Siihen kuuluu ilmeisesti 1900-luvun alussa rakennettu pieni huoneen ja keittiön hirsirunkoinen asuinrakennus, maakellari ja 1970-80-luvuilla rakennettu pyöröhirsinen pihasauna. Rakennuksia ympäröi hoidettu puutarhapiha.

Historia

Tontti on lohkottu Joutsiniemen kartanosta. Kohde vaikuttaa sijainniltaan ja piirteiltään 1900-luvun alun mäkituvalta, jossa on asunut kartanon työväkeä.

Kulttuurihistorialliset arvot

Rakennushistoriallinen arvo	rakennusperinteinen
Historiallinen arvo	sosiaalihistoria
Ympäristöarvo	maisemallisesti keskeinen sijainti
Arvoluokka	ei määritelty
Arvojen perustelu	Rakennusperinteiset arvot

Asuinrakennus edustaa alueelta pääosin kadonnutta mäkitupa-asutusta. Rakennus on peruskorjattu, mutta sen runkomuoto on säilynyt. Myös pihassa on säilynyt piirteitä ja kasvillisuutta 1900-luvun alusta.

Sosiaali- ja taloushistorialliset arvot

Asuinrakennus kertoo 1900-luvun alun asumisen ja elämisen tavasta.

Maisemalliset arvot

Näkyvä sijainti avarassa peltomaisemassa, Joutsiniementien tuntumassa; suurehko maisemallinen merkitys tielle, lähiympäristöön ja avoimeen peltomaisemaan.

Toimenpidesuosittukset

kulttuurihistoriallisten arvojen säilymistä varten on tärkeää on:

- Aavistuksen ympäristöään korkeammalla kukkulalla, avoimessa peltomaisemassa sijaitsevan asuinrakennuksen ja sitä ympäröivän pihapiirin aseman ja niiden maisemallisen merkityksen säilyminen
- Asuinrakennuksen 1900-luvun alun vuosikymmenten piirteiden, muotojen ja rakennusmateriaalien säilyminen



*KYY 169 : 99 Joutsiniementie 108 asuinrakennus
pohjoisesta Miia Hinnerichsen 25.11.2016*

Rakennetun ympäristön kohteet**Joutsiniementie 98 , 2016/0025**

*Joutsiniementie 98 asuinrakennus lännestä
Milla Hinnerichsen 25.11.2016 00:00:00*



*Joutsiniementie 98 karttaote. Kartta: Kangasalan kunta,
karttapalvelu.*

Nimi	Sorsankulma
Inventointinumero	2016/0025
Kunta	Kangasala
Kylä	Joutsiniemi
Kiinteistötunnus	211-411-1-111
Osoite	Joutsiniementie 98
Rakennusten lukumäärä	3
Inventointipäivämäärä	25.11.2016

Kuvaus

Joutsiniementien varressa sijaitseva pihapiiri, jossa puolitoistakerroksinen, tyypillinen noppamainen peruskorjattu jälleenrakennuskauden pientalo ja todennäköisesti saman ikäinen kookas osin hirsirunkoinen talousrakennus sekä kevytrakenteinen pihavaja.

Historia

Tontti on lohkottu Joutsiniemen kartanosta.

Kulttuurihistorialliset arvot

Rakennushistoriallinen arvo	rakennusperinteinen
Historiallinen arvo	sosiaalihistoria
Ympäristöarvo	maisemallisesti keskeinen sijainti
Arvoluokka	ei määritetty
Arvojen perustelu	Rakennusperinteiset arvot

1940-50-lukujen taitteessa rakennetun, peruskorjatun asuinrakennuksen runkomuoto ja yleisilme sekä joitain alkuperäisiä rakennusmateriaaleja, kuten julkisivujen pystyrimalaudoitus on säilynyt. Piharakennukset ovat samoin tunnistettavissa aikansa rakennusperinnöksi.

Sosiaali- ja taloushistorialliset arvot

Yhteenkuuluva rakennusryhmä, asuinrakennus, talousrakennus ja pihavaja,

kertoo 1940-50-luvun asumisen ja elämisen tavasta.

Maisemalliset arvot

Näkyvä sijainti pellon laidassa, Joutsiniementien varressa. Suurehko maisemallinen merkitys lähiympäristöön ja avoimeen peltomaisemaan.

Toimenpidesuosittukset

kulttuurihistoriallisten arvojen säilymisen kannalta tärkeää on:

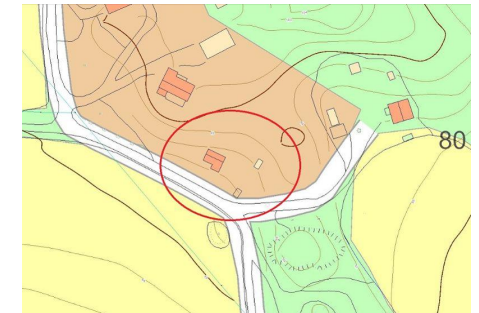
- Asuinrakennuksen 1940-50-lukujen vaihteen ilmeen, muodon ja materiaalien säilyminen
- 1940-50-lukujen vaihteen pientalon pihapiirin aseman säilyminen avoimessa viljellyssä peltomaisemassa
- Yhteenkuuluvan rakennusryhmän säilyminen



*KYY 169 : 96 Joutsiniementie 98 piharakennus lounaasta
Milla Hinnerichsen 25.11.2016*



*KYY 169 : 97 Joutsiniementie 98 pihaa lännestä
Milla Hinnerichsen 25.11.2016*

Rakennetun ympäristön kohteet**Joutsiniementie 82 , 2016/0026**

*Joutsiniementie 82 lounaasta
Milla Hinnerichsen 25.11.2016 00:00:00*

*Joutsiniementie 82 karttaote. Kartta: Kangasalan kunta,
karttapalvelu.*

Nimi	Joutsiniemen muonamiehenmökki
Inventointinumero	2016/0026
Kunta	Kangasala
Kylä	Joutsiniemi
Kiinteistötunnus	211-411-1-94
Osoite	Joutsiniementie 82
Rakennusten lukumäärä	2
Inventointipäivämäärä	25.11.2016

Kuvaus

Pihapiiri sijaitsee Joutsiniementien varressa, avoimen peltomaiseman reunalla. Siihen kuuluu ilmeisesti 1900-luvun alussa rakennettu pieni huoneen ja keittiön hirsirunkoinen asuinrakennus, pieni pulpettikattainen piharakennus ja myöhemmin lisätty grillikatso.

Historia

Kohde kuuluu itäpuoliseen Joutsiniemen kartanoon. Se vaikuttaa sijainniltaan ja piirteiltään 1900-luvun alun mäkituvalta, jossa on asunut kartanon työväkeä.

Kohde on inventoitu erikseen kiinteistörajoista huolimatta, koska se muodostaa selkeästi oman kokonaisuutensa.

Kulttuurihistorialliset arvot

Rakennushistoriallinen arvo	rakennusperinteinen
Historiallinen arvo	sosiaalihistoria
Ympäristöarvo	maisemallisesti keskeinen sijainti
Arvoluokka	ei määritelty
Arvojen perustelu	Rakennusperinteiset arvot

Asuinrakennus edustaa alueelta pääosin kadonnutta mäkitupa-asutusta. Rakennuksen piirteet ja rakennusmateriaalit, kuten julkisivujen pystyrimalaudoitus, 4-ruutuiset ikkunat ja nurkkakiviperustus ja runkomuoto ovat säilyneet hyvin. Pihassa kasvaa komeaa vanhaa puustoa. Myös piharakennus

on säilyttänyt ilmeensä hyvin.

Sosiaali- ja taloushistorialliset arvot

Asuin- ja piharakennus kertovat 1900-luvun alun asumisen ja elämisen tavasta.

Maisemalliset arvot

Näkyvä sijainti avarassa peltomaisemassa, Joutsiniementien varressa; suurehko maisemallinen merkitys tielle, lähiympäristöön ja avoimeen peltomaisemaan.

Toimenpidesuosituks

kulttuurihistoriallisten arvojen säilymisen kannalta tärkeää on:

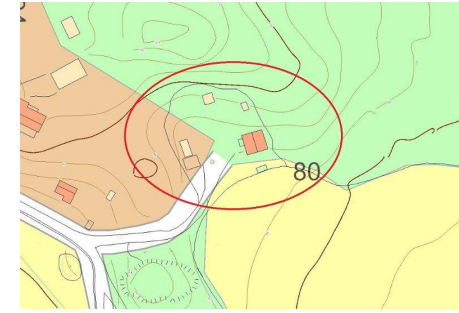
- Avoimen peltomaiseman reunalla sijaitsevan asuinrakennuksen ja sitä ympäröivän pihapiirin aseman ja niiden maisemallisen merkityksen säilyminen
- Asuinrakennuksen 1900-luvun alun vuosikymmenten piirteiden, muotojen ja rakennusmateriaalien säilyminen
- Yhteenkuuluvan rakennusparin säilyminen



*KYY 169 : 93 Joutsiniementie 82 asuinrakennus kaakosta
Milla Hinnerichsen 25.11.2016*



*KYY 169 : 94 Joutsiniementie 82 piharakennus lännestä
Milla Hinnerichsen 25.11.2016*

Rakennetun ympäristön kohteet**Joutsiniementie 80 , 2016/0027**

*Joutsiniementie 80 asuinrakennus lännestä
Miia Hinnerichsen 25.11.2016 00:00:00*

*Joutsiniementie 80 karttaote. Kartta: Kangasalan kunta,
karttapalvelu.*

Nimi	Joutsiniemen työnjohtajan talo
Inventointinumero	2016/0027
Kunta	Kangasala
Kylä	Joutsiniemi
Kiinteistötunnus	211-411-1-94
Osoite	Joutsiniementie 80
Rakennusten lukumäärä	3
Inventointipäivämäärä	25.11.2016

Kuvaus

Pihapiiri sijaitsee Joutsiniementiestä itään erkanevan lyhyen pihatien päässä. Siihen kuuluu ilmeisesti 1940-luvulla rakennettu noppamainen puolitoistakerroksinen asuinrakennus, pieni betoniharkoista rakennettu karjasuoja, puurunkoinen piharakennus ja leikkimökki.

Historia

Kiinteistö kuuluu itäpuoliseen Joutsiniemen kartanoon, jonka työnjohtajan asunnoksi pihapiiri on rakennettu. Kohde on inventoitu erikseen kiinteistörajoista huolimatta, koska se muodostaa selkeästi oman kokonaisuutensa.

Kulttuurihistorialliset arvot

Rakennushistoriallinen arvo	rakennusperinteinen
Historiallinen arvo	sosiaalihistoria
Arvoluokka	ei määriteltä
Arvojen perustelu	Rakennusperinteiset arvot

todennäköisesti 1940-luvulla rakennetun asuinrakennuksen rakennusmateriaalit muodot ja piirteet, kuten julkisivujen pystyrimalauδοitus, kaksijakoiset ikkunat ja kuistin pieniruutuiset ikkunat, ovat säilyneet hyvin. Piharakennukset ovat samoin tunnistettavissa aikansa rakennusperinnöksi. Pihapiiri on kasvillisuudeltaan, jäsentelyltään ja pinnoiltaan säilyttänyt perinteisen ilmeensä.

Sosiaali- ja taloushistorialliset arvot

Yhteenkuuluva rakennusryhmä, asuinrakennus, karjasuoja ja piharakennus, kertoo 1940-luvun asumisen ja elämisen tavasta.

Maisemalliset arvot

Sijaitsee Joutsiniemen hyvin säilyneen pihapiirin tuntumassa, pellon reunassa. Kohtalainen maisemallinen merkitys lähiympäristöön ja avoimeen peltomaisemaan.

Toimenpidesuositukset

kulttuurihistoriallisten arvojen säilymisen kannalta tärkeää on:

- Avoimen peltomaiseman reunalla sijaitsevan asuinrakennuksen ja sitä ympäröivän pihapiirin aseman ja niiden maisemallisen merkityksen säilyminen
- Asuinrakennuksen 1940-luvun ilmeen, muodon ja materiaalien säilyminen
- Yhteenkuuluvan rakennusryhmän säilyminen



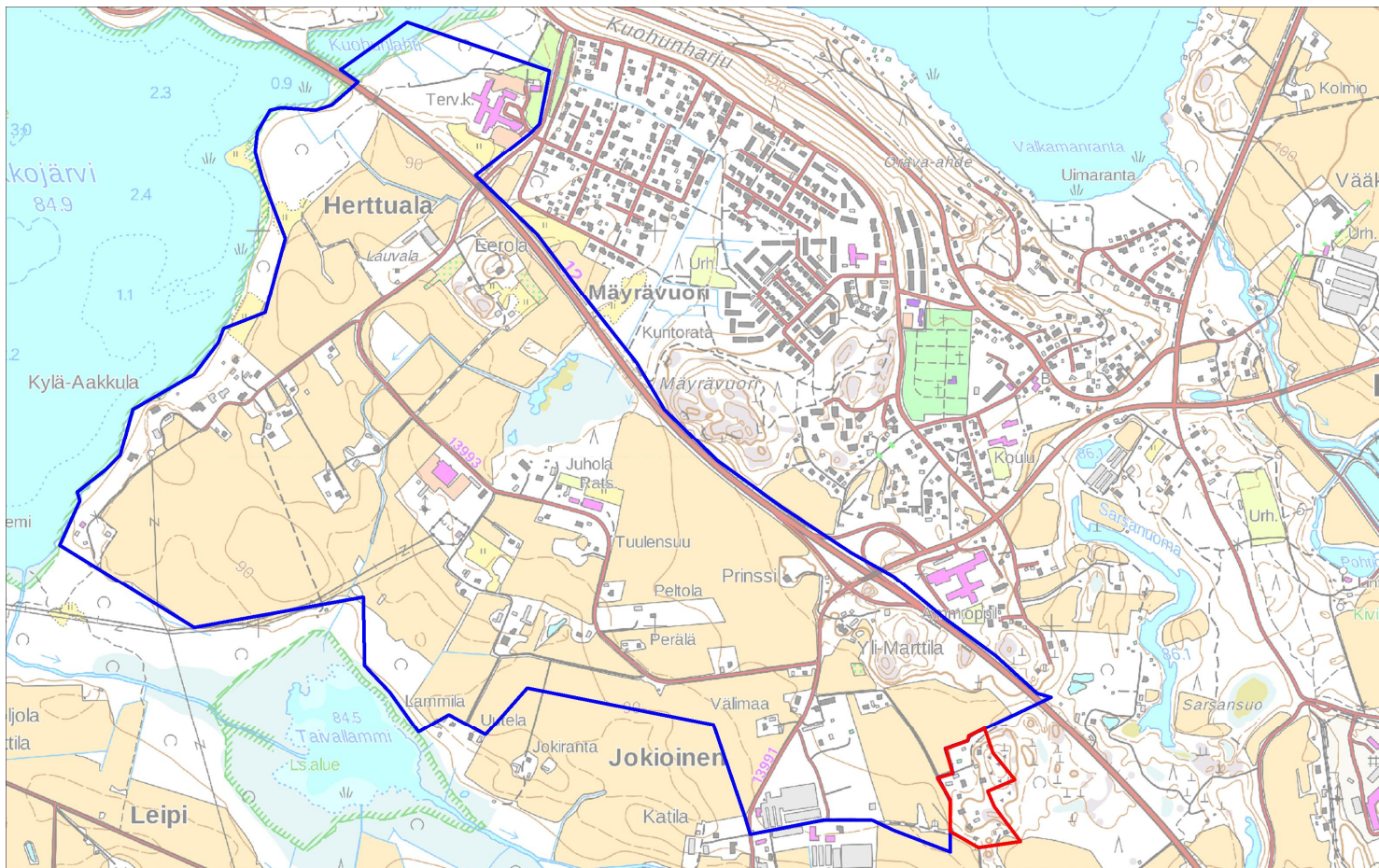
KYY 169 : 88 Joutsiniementie 80 lounaasta Miia Hinnerichsen 25.11.2016



KYY 169 : 90 Joutsiniementie 80 piharakennus ja autokatos idästä Miia Hinnerichsen 25.11.2016



KYY 169 : 91 Joutsiniementie 80 pihaa, betoniharkkorunkoinen piharakennus ja leikkimökki etelästä Miia Hinnerichsen 25.11.2016



Kangasala
Herttualan osayleiskaava-alueen
rakennetun ympäristön ja maiseman inventoinnin täydennys
2016

