

VI-66-142 AMURIN KOULUN RAKENNUSKULTTUURISELVITYS



TAMPEREEN KAUPUNKI SUUNNITTELUPALVELUT 2009

JOUKO SEPPÄNEN  
MARJUT LUND

# Amurin koulun rakennuskulttuuriselvitys

kiinteistötunnus: VI-66-142

osoite: Satakunnankatu 58-60, Tampere

Sotkankatu 14

Suokatu 21

Sepänkatu 9

Rakennuksen suojelun tila: ei suojeltu

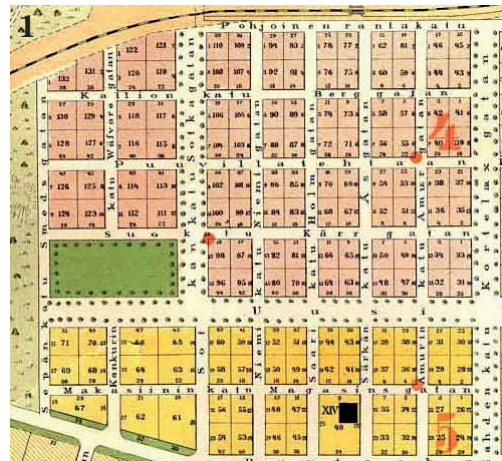
## Koulun paikka

Koulun paikka sijaitsee alkuperäisen vuonna 1779 perustetun Tampereen kustavilaisen keskustan ulkopuolella noin kilometrin verran keskustorilta länteen. Tampere on harjujen kaupunki. Harju kuitenkin sijaitsee yli puoli kilometriä Amurin koulun paikkaa etelämpänä. Paikka on osa kalliojaksoa, joka ulottuu edelleenkin Pyhäjärven rannasta, Tahmelasta Pyynikin kautta Onkiniemeen ja siitä edelleen Näsijärven etelärantaa pitkin Aitolahteen asti. Tampereen keskustan länsipuolen puuttomaksi hakattujen peltojen reunoilla erottui kolme kalliokukkulaa, Amurin koulun kohta, Näsilinnankadun varressa ollut Junovuori ja Näsinkallio.

## Rakennuspaikkaa valmisteleva asemakaavoitus

1800-luvun empire-vaiheen muun muassa C.L.Engelin vuoden 1830 kaavan jälkeen kaupunki laajentui hitaasti länteen. Lohrmanin ja Edelfeltin 1860-luvun lopun uusklassisia kaavoja ei ollut piirretty Amurin koulun paikalle asti. Tampereen kaava-alue ulottui ensimmäisen kaupunginarkkitehdin Frans Ludvig Caloniuksen vuosien 1887 ja 1892 asemakaavassa Sotkankatuun.

Kaupungin laajentuessa 1800-luvun lopulla lisää länteen tuli Amurin koulun paikka kaavoituksen piiriin. Tampereen kaupunginarkkitehti Lambert Pettersson laati vuonna 1896 Sepänkadulle ulottuvan, vielä klassistisen asemakaavan laajennuksineen (kuva 1). Tuossa kaavassa Amurin koulun kallioinen paikka oli merkitty puurivien reunustamaksi puistoksi. Puisto rajautui pohjoisessa Suokatuun eli Kärrgataniin, idässä Sotkankatuun eli Sotkagataniin, etelässä Uusikatuun eli Nygataniin (nykyiseen Satakunnankatuun) ja lännessä Sepänkatuun eli Smedsgataniin. Uusikatu ja Sotkankatu olivat puurivien reunustamia puukaupungin paloja ehkäiseviä puistokatuja. Ilmeisesti tuota Petterssonin 1896 kaavaa varten ja nimenomaan Pyynikintorin tienoon mukaansa ottamista varten oli laadittu todennäköisesti viimeistään vuonna 1895 maastokartta, jossa kaavan 1896 ratkaisu on jo nähtävissä (kuva 2).



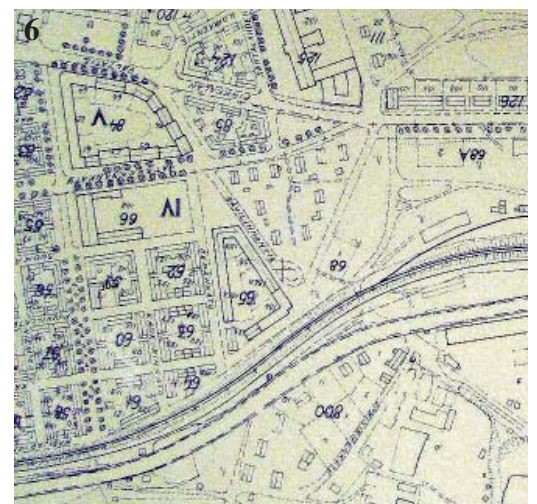


Lars Sonckin vuonna 1900 voittaneen Pyynikin asemakaavakilpailuehdotuksen mukaan tehty asemakaava vahvistui 1907 (kuva 3 ja 4). Kaava oli voimakkaasti itävaltalaisen Camillo Sitten kaupunkirakentamisen taide –ajattelun, keskiaikaisen aukio- ja katuratkaisujen, innoittama. Ruutukaavaa muutettiin maastonmuotoja vapaammin noudattavaksi. Tontin lounaisnurkkaa oli viistetty diagonaalisella Savilinnantiellä. Satakunnankaduksi tuolloin karttaan merkityn kadun ja viiston Savilinnakadun risteyksen molemmin puolin kalliokukkulan eteläpuolelle Sonck oli sommitellut kaksi pienehköä julkista rakennusta. Muu puiston kalliainen osa oli jäsennöity puistopoluin.



Sonckin ajatus säilyi vielä vuosien 1916-17 asemakartassa sellaisenaan. Amurin koulun suunnittelija Bertel Strömmer toimi Lambert Petterssonin jälkeen kaupunginarkkitehtinä vuodesta 1918 vuoteen 1953, jolloin siis Amurin koulun suunnitelmat saivat rakennusluvan. Kaupunginarkkitehti toimi myös asemakaavoittajana vuoteen 1929 asti, jolloin kaupunkiin valittiin päätoiminen asemakaava-arkkitehti. Bertel Strömmerin Sonckin malliin pohjautuva Pyynikin asemakaava vahvistui 1919. Vuoden 1921 asemakartassa näkyy, miten Strömmerin vaikutuksesta 1920-luvun pohjoismainen klassisismi suoraviivaisesti Sonckin katuverkkoa (kuva 5). Satakunnankatua jatkettiin Savilinnakadun diagonaalisuuden kustannuksella suoraan länteen Pirkankatuun asti. Näin Amurin koulun tontti sai uuden muodon. Julkiset rakennukset kalliionpyylän ympärillä sijoitettiin uudelleen nyt kalliokukkulan pohjois- ja itäpuolelle. Toinen rakennus sijoitettiin Sotkankadun varteen kadun suuntaisesti ja toinen rakennus paikan luoteiskulmaan Kakurinkadun päätteeksi ja rajaamaan katu-tilaan hahmotettua pientä aukiota.

Osoitekartassa vuosien 1938-45 väliltä paikka oli lopulta muuttunut suorakaiteen muotoiseksi (kuva 6). Funktionalismin suoraviivaisuus ja toimintojen erottelua korostava suuntaus tuli näkyviin maankäytön suunnittelussa. Kankurinkadusta itään oleva osa oli edelleen puistoaluetta. Läntinen osa oli kortteli numero 66 ja tontti







Kuva yllä: Nykyinen sisäänkäynti Sotkankadulta väestönsuojaan, Marjut Lund.

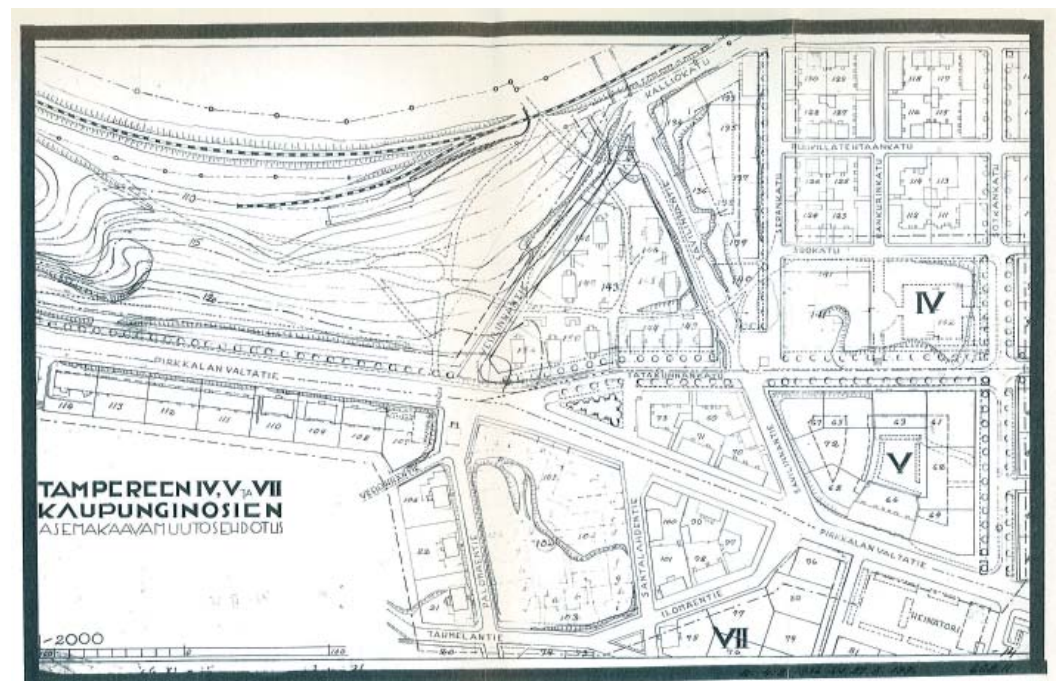
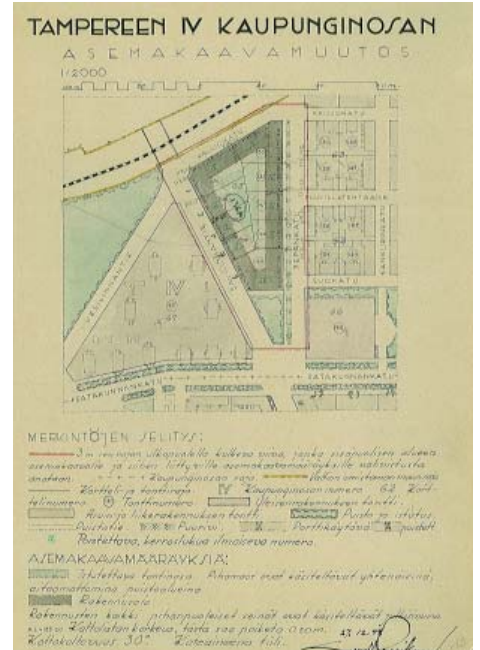
142, joka ainakin ennen koulun sijoituspäätöksen syntyä ilmeisesti vuonna 1950 oli varattu työväenopiston tontiksi. Uudelle koululle keskustan tuntumasta oli haettu tonttia jo vuodesta 1939 lähtien.

Ennen koulun rakentamista tontti oli rakentamaton. Keskellä tonttia oli kallioinen mäen nyppylä, jolla kasvoi mäntyjä. Sotkankadulta tontin keskikohdalla oli tunnelin suuaukko. Tontin alla oli kalliotunneli väestönsuojeluun tarkoituksiin. Toinen suuaukko oli Satakunnankadun puolella nykyisten portaiden paikkeilla. Tontin lounaiskulmassa oli muuntajarakennus nykyisen Sepänkadun ja Satakunnankadun liittymän kohdalla. Tuolloin ei vielä Sepänkatua ollut rakennettu. Sepänkadun rautatien ylittävä silta rakennettiin 1960-luvun alussa. Näsjärven rantaan kuljettiin lännempää Pirkankadulta tasoylikäytävän kautta.

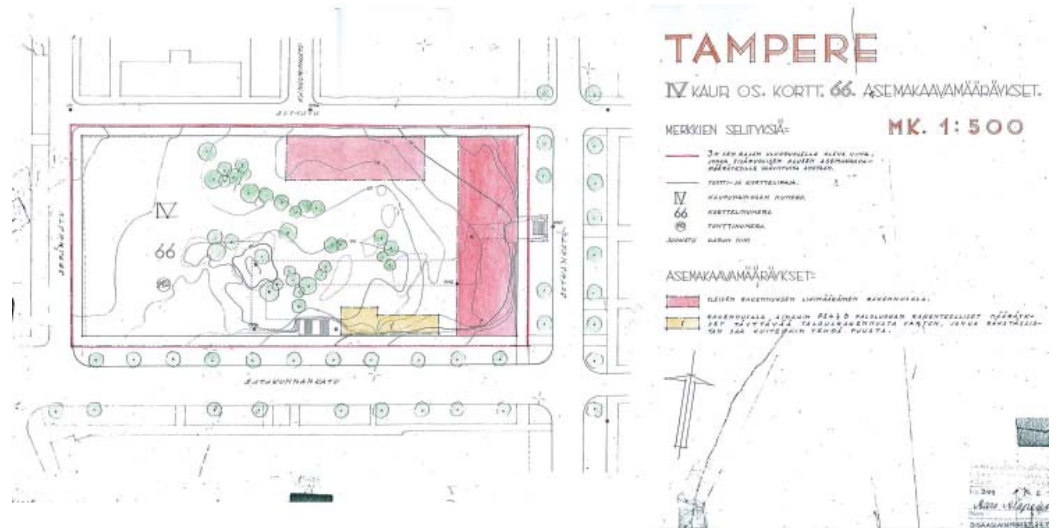
Kuva yllä vasemmalla: Lars Sonckin suunnittelema asemakaavakartta vuodelta 1907.

Kuva yllä oikealla: asemakaavakartta vuodelta 1945. Tässä Amurin koulun tontille on esitetty Työväenopiston rakennusta.

Kuva alla: asemakaavakartta vuodelta 1936, jossa myös on esitetty Työväenopistorakennus.



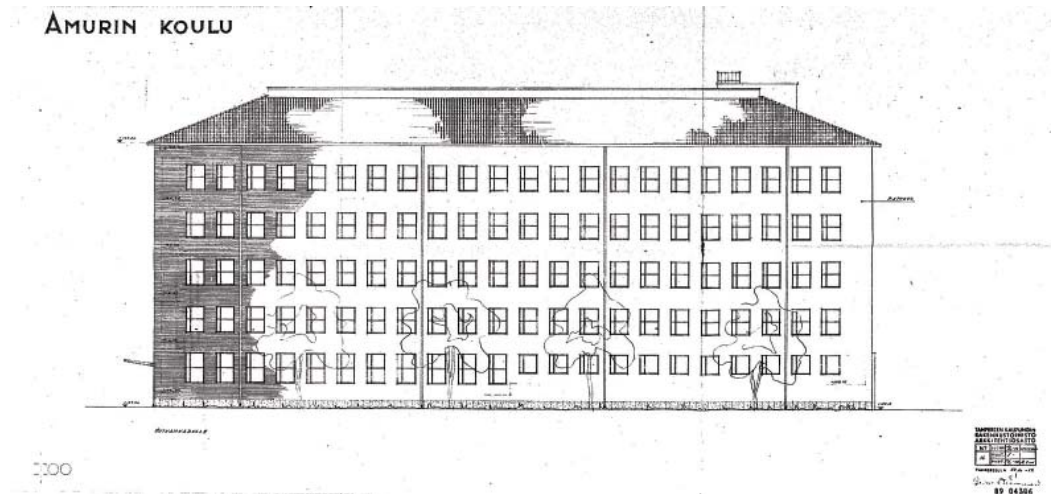
Koululle Aaro Alapeuson suunnittelema asemakaava vuodelta 1953.



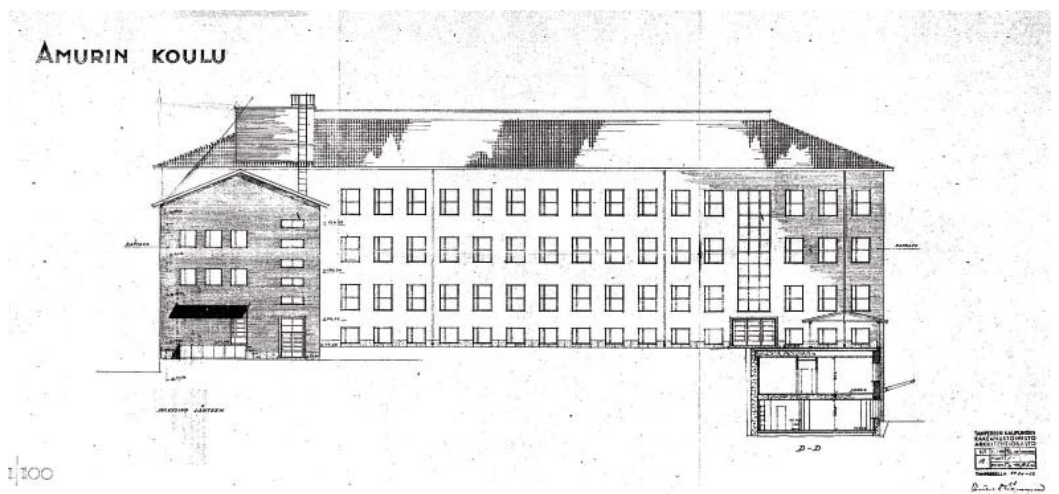
Koulun suunnittelun taustaa, suunnittelu ja rakentaminen

Koulu suunniteltiin Tampereen kaupungin rakennustoimiston arkkitehtiosastolla. Suunnitelman allekirjoitti silloinen kaupunginarkkitehti Bertel Strömmer. Kaupungin arkkitehtiosastolla oli tuolloin töissä myös arkkitehdit Vilho Kolho ja Jaakko Ilveskoski. Rakennusluvasta ei selviä onko jompikumpi osallistunut suunnitteluun. Rakennuslupa piirustukset on päivätty 20.11.1952. Rakennusluvan kirjaamisen päivämäärä on 21.1.1953. Koulurakennukseen on haettu sisätilojen muutoslupia vuosina 1972, 1982, 1983 ja 1989. Koulun kokonaispinta-ala on 7 090 m<sup>2</sup> ja tilavuus 35 500 m<sup>3</sup>.

Kuva yllä: Amurin koulun julkisivu Sotkankadulle. Rakennuslupapiirustuksissa ovat sekä Jaakko Ilveskosken että Bertel Strömmerin allekirjoitukset.

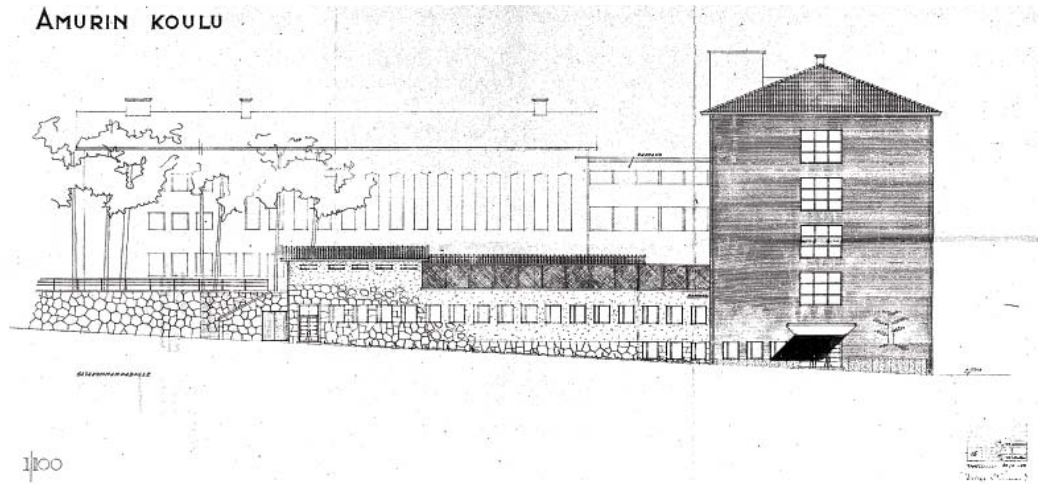


Kuva alla: julkisivu Sepäkadulle.

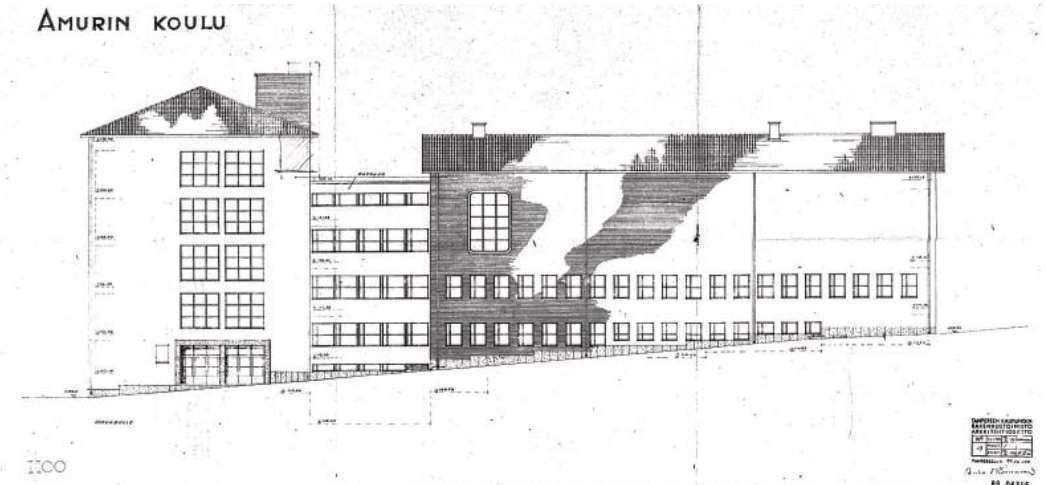




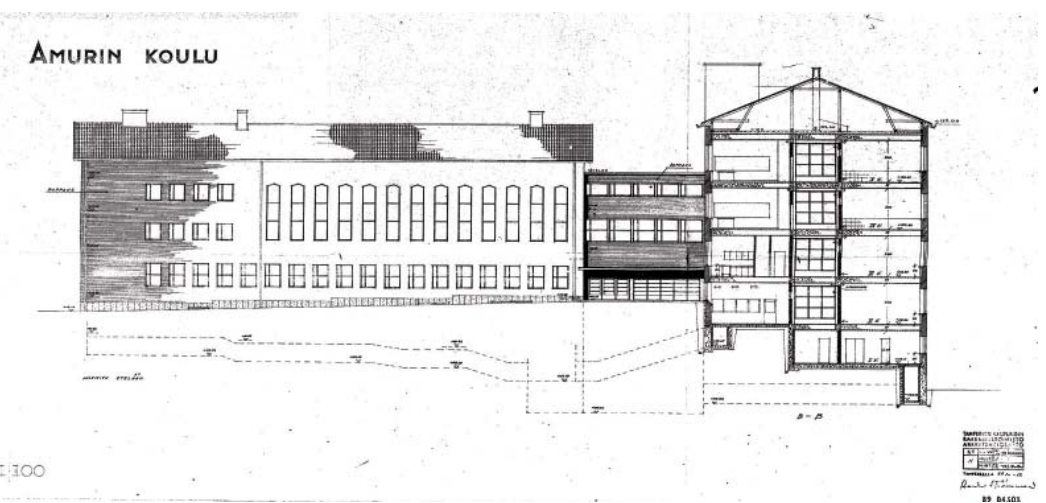
Julkisivu Satakunnankadulle.



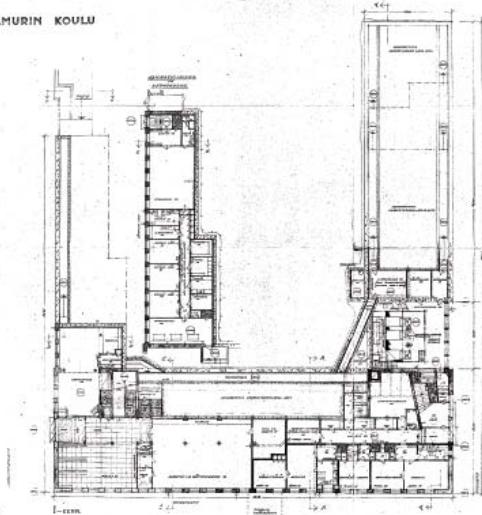
Julkisivu Suokadulle.



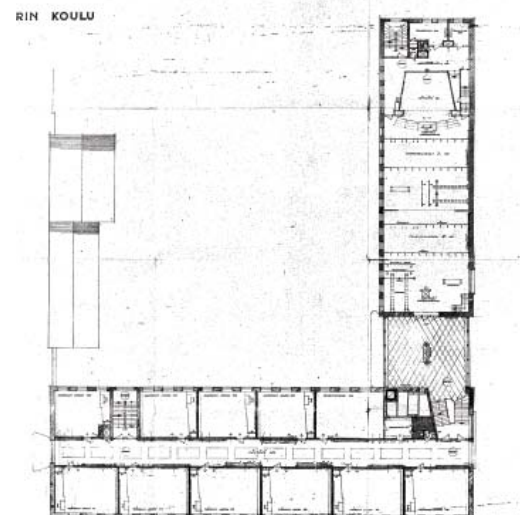
Pihan puolelta julkisivu Satakunnankadulle. Kuvassa katkoviivalla maanalaiset tilat.



Kuva vasemmalla: 1. kerroksen pohjapiirros.



Kuva oikealla: 5. kerroksen pohjapiirros.



Kuvat vuoden 1952 rakennuslupapiirroksista skannattuja, Rakennusvalvonnan arkisto.

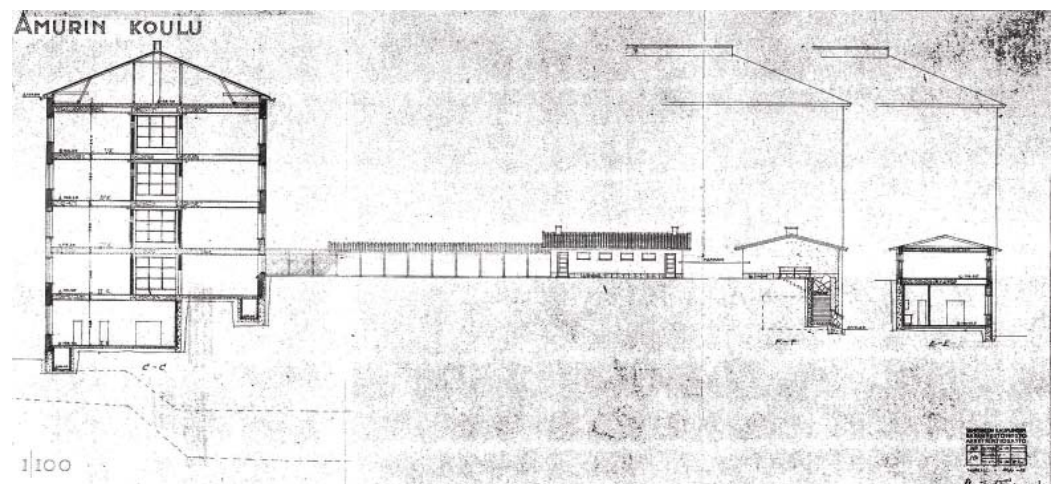
Koulun rakentamiseen vaikutti sodan jälkeisten suurten ikäluokkien vaatima koulutilatarve. Suomessa alkoi koulurakennusbuumi. Kun Amurin koulu vihittiin 2.10.1954 käyttöönsä, oli koulu Tampereen suurin 1400 oppilaan koulu. Elettiin niin sanottujen sodanjälkeisten suurten ikäluokkien koulutielle astumisen aikaa. Koulutilojen tarve oli polttava.

Nekalan, Rantaperkiön ja Pispalan koulut oli rakennettu ennen sotia. Koulurakennustyylillä edusti melko raakaa ja pelkistettyä tasakattoista 1930-luvun funktionalismia. Tyyli näkyi vielä 1950-luvun alun Kissanmaan koulussa, jossa oli jo sodan jälkeisen humanimman tyylin vaikutusta punatiiliset pylväät ja betonitiilinen harjakatto. Sorapuiston, Kalevan yhteiskoulu 1953-55 valmistui ennen vuotta 1956 ja Tammelan koulu oli tuolloin rakenteilla. Molemmat koulut ovat jo punatiilisiä ja aumakattoisia. Sammon koulu 1957 oli rapattu, mutta henki pohjoismaista tanskalais-ruotsalaisvaikutteista 1950-luvun alkupuolen arkkitehtuuria.

Amurin koulu edustaa sodanjälkeistä, suomalaista, maanläheistä rationalismia, sodanjälkeistä humanismia. Vuodesta 1939 vuoteen 1945 jatkunut raskas sota-aika muutti suomalaisten arkkitehtien funktionalismia orgaanisempaan suuntaan. Korsurakentaminen ja karut olosuhteet rintamien maastoissa toivat valkoiseen funkikseen liuskekiven, elävän rappauksen, punatiiliset tai klinkkerilaatoitetut yksityiskohdat, puupergoloita, takorautaisia kaiteita, pitkiä räystäitä. Koska bitumi ja huopa tarvittiin sotatarvikkeisiin ja niistä oli suoranaista pulaa, ei tasakattoja pystytty juurikaan rakentamaan. Harjakatot palasivat suomalaisen funktionalismiin. Pohjoismaisena ajan esikuvana myös aumakatto. Merkittävänä sodanjälkeisen arkkitehtuurin ilmentymänä oli Viljo Revellin Sotainvalidien ammattioppilaitos, joka rakennettiin Liperiin 1946–1949. Merkittävin Tampereen kohteista on Erik Bryggmaniin Amurinlinnan rakennuskokonaisuus, joka toteutettiin 1950-54.

Tampereen kantakaupungin rakennuskulttuuri-kirjassa on aikakauden edustajina esitetty lisäksi seuraavat kohteet: Kalevan uimahalli, 1954-57, Harry W Schreck, Saalem, 1956, Bertel Strömmer ja Pentti Turunen, Litukan rivitalot, 1954-55, Jaakko Tähtinen, Kalevan tornit, 1949-54 Harry W Schreck, Pekolan kerrostalot, 1949-51, Aino ja Alvar Aalto, Junnolan talo Tahmelassa, 1955, Harry W Schreck ja Kissanmaan rivitalo- ja omakotialue.

Amurin koulun sijoittaminen paikalle, kallioiselle tontille osoittaa Bertel Strömmerin osaavaa ja ymmärtävää arkkitehdin laatua. Kokonaisuus on liitetty herkästi maastonmuotojen mukaan luoden tontin itäpäälle hyvin kaupunkimainen ilme ja avaten koululaisten piha-alue paikan alkuperästä luonnon kalliota säilyttäen valoisaan suuntaan Sepänkadun katutasoon häivyttäen taitavasti tontin itä- ja länsikulman kymmenen metrin korkeusero.

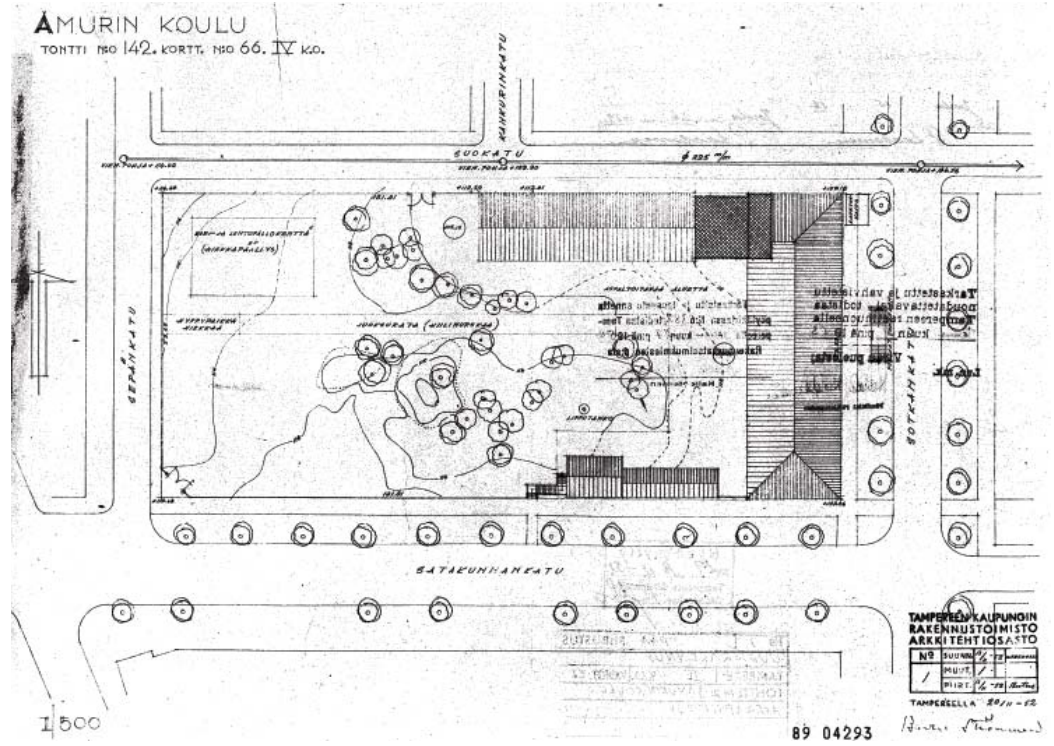




Kuva yllä: Amurin koulun asema-  
piirros vuodelta 1952, Rakennus-  
valvonnan arkisto.

Kuva keskellä: ilmakuva koillisesta,  
Rakennusvalvonnan arkisto.

Kuva alla: julkisivu Sepäkadulle,  
Marjut Lund.



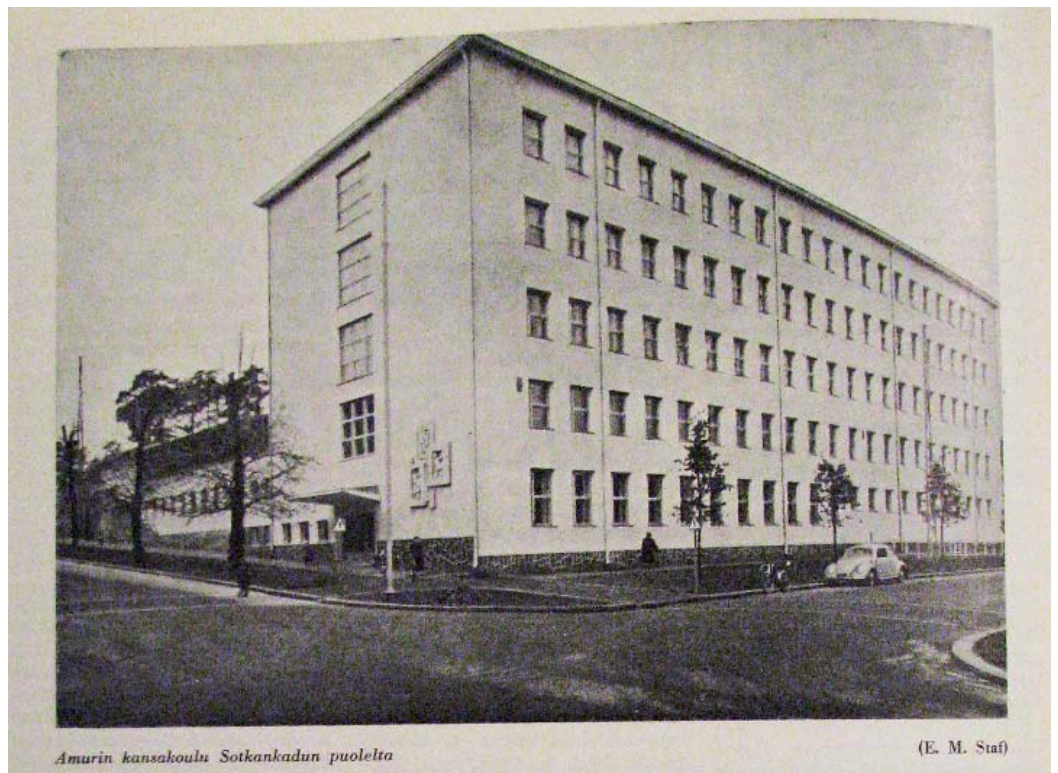


## Koulun alkuperäisten toimintojen esittely

Tammerkoski-lehti esittelee Amurin vastavalmistunutta koulua silloisen jatkokoulun johtajan Vihtori Mäkelän sanoin seuraavasti: ”Koulurakennuksen pääsiipi on Sotkankadun puolelta 5-kerroksinen, mutta pihasta vain 3-kerroksinen. Tämä on suuri etu noustessa pihalta päin luokkakerroksiin. Pääsiivessä ovat kaikki luokkahuoneet, yhteensä 24. Alimmassa kerroksessa ovat vahtimestarin, lämmittäjän ja keittolan emännän asunnot. Lisäksi siinä on avara piirustussali, jota on ajateltu käytettäväksi myös taidenäyttelysalina. ... Toisessa kerroksessa on kaksi tyttöjen käsityöluokkaa, kaksi veistopajaa, metallityöpaja ja maalaushuone. Kolmannessa kerroksessa ovat opettajain huone, jossa on lattia-alaa 140 m<sup>2</sup>, koulun johtajan ja jatkokoulun johtajan kansliahuoneet, koululääkäriin ja koulun terveystieteiden vastaanotto- sekä varasto- ja kokoelmahuoneet. Luokkahuoneet ovat kolmannessa, neljännessä ja viidennessä kerroksessa. Neljännessä kerroksessa on lisäksi leikkisali alakoululaisten leikki- ja voimistelutunteja varten. Viidennessä kerroksessa ovat luonnonhistorian ja luonnonopin luokat kokoelmahuoneineen, jossa Pajarteen kaunis linturyhmittely on erikoisen onnistunut.

Pääsisäänkäytävät ovat Satakunnankadun ja Suokadun puolelta. Kun tullaan sisään Satakunnankadun puoleisesta ovesta, on pohjakerroksessa kerhosali, johon on sijoitettu jatkokoulun liikelinjan myynninopetuksen näytemyymälä. ... Kerhotoimintaa luonnehtii huoneen vastakkaisessa kulmassa oleva avotakka. Satakunnankadun siiven toisessa kerroksessa on kolme hammaslääkäriin huonetta ja röntgenhuone. Samassa tasossa on toinen kerhohuone. Tämän siiven kolmannessa eli ylimmässä kerroksessa ovat lasten käymälät, joihin on suora käynti pihamaalta.

Suokadun puolella on juhlasali siipi omine sisäänkäytävineen. Tämän siiven pohjakerroksessa ovat kotitalousopetuksen tilat. Seuraavassa kerroksessa on oppilasruokala. Sen yläpuolella on juhlasali, joka liukuovilla jaetaan kahteen täydellisin välinein varustettuun voimistelusaliiin. Juhlasalin näyttämöllä on katossa valonheittimet. Kun niiden ansiosta ei tarvita ramppivaloja, on kuorokoroke voitu sijoittaa käytännöllisesti näyttämön eteen.”



Valokuva vastavalmistuneesta Amurin koulusta, Tammerkoskilehti.

*Amurin kansakoulu Sotkankadun puolelta*

(E. M. Staf)

Valokuva koulurakennuksesta nykyisin, Rakennusvalvonnan arkisto.



Suokadun puoleinen juhlasipi ja sisäänkäynti, Marjut Lund.



Kuva vasemmalla: Satakunnankadun puoleinen sisäänkäynti.

Kuva oikealla: ikkunadetalji juhlasiiiven julkisivussa, Marjut Lund.





## Kuvataide arkkitehtuurissa

Erityispiirteenä voidaan mainita kuvataiteen mukaantulo arkkitehtuuriin. Amurin koulun sekä sisä- että ulkopuolelle järjestettiin taidekilpailuja. Rakennuslupapiirustusten Satakunnankadun puoleiseen julkisivuun Strömmer oli jo piirtänyt valmiiksi paikan reliefille. Graniittisen reliefin ”Tiedon puu” sai tehtäväkseen kuvanveistäjä Aimo Tukiainen. Sisätilojen suuri seinämaalaus tilattiin Kauko Salmelta.

Kuva vasemmalla: Satakunnankadun puoleisen sisäänkäynnin yhteyteen sijoitettu reliefi.

Kuva oikealla: graniittinen reliefi ”Tiedon puu”.



## Ajankohdan tyylillinen kokonaisuus

Amurin koulun ympäristö edustaa monin paikoin 1950-luvun alun rakentamistapaa. Satakunnankadun eteläpuolella ja Sepänkadun länsipuolella olevat asuinkerrostalojen korttelit sekä Sepänkadun pohjoispäässä Onkiniemessä oleva asuintalojen kortteli muodostavat Amurin koulun kanssa tyylillisesti yhtenäisen aluekokonaisuuden.

Pihan Satakunnankadun puoleiseen reunaan sijoittuva katos.

Kuvat: Marjut Lund.



Lähteet:

Tammerkoski-lehdet 1954/8 ss. 219-222, 1955/4 ss. 101-102, 1957/9 ss. 228 ja  
1962/11-12 ss.378-379

Tampereen kantakaupungin rakennuskulttuuri 1998

Tampereen rakennusvalvonnan arkisto

Tampereen kaupunginarkisto

Jouko Seppäsen julkaisematonta aineistoa Tampereen maankäytön suunnittelun  
historiasta.

Karttakuvat: Tampereen kaupunginarkisto

Taitto: Marjut Lund

Jouko Seppänen

arkkitehti

5.10.2009 Tampere