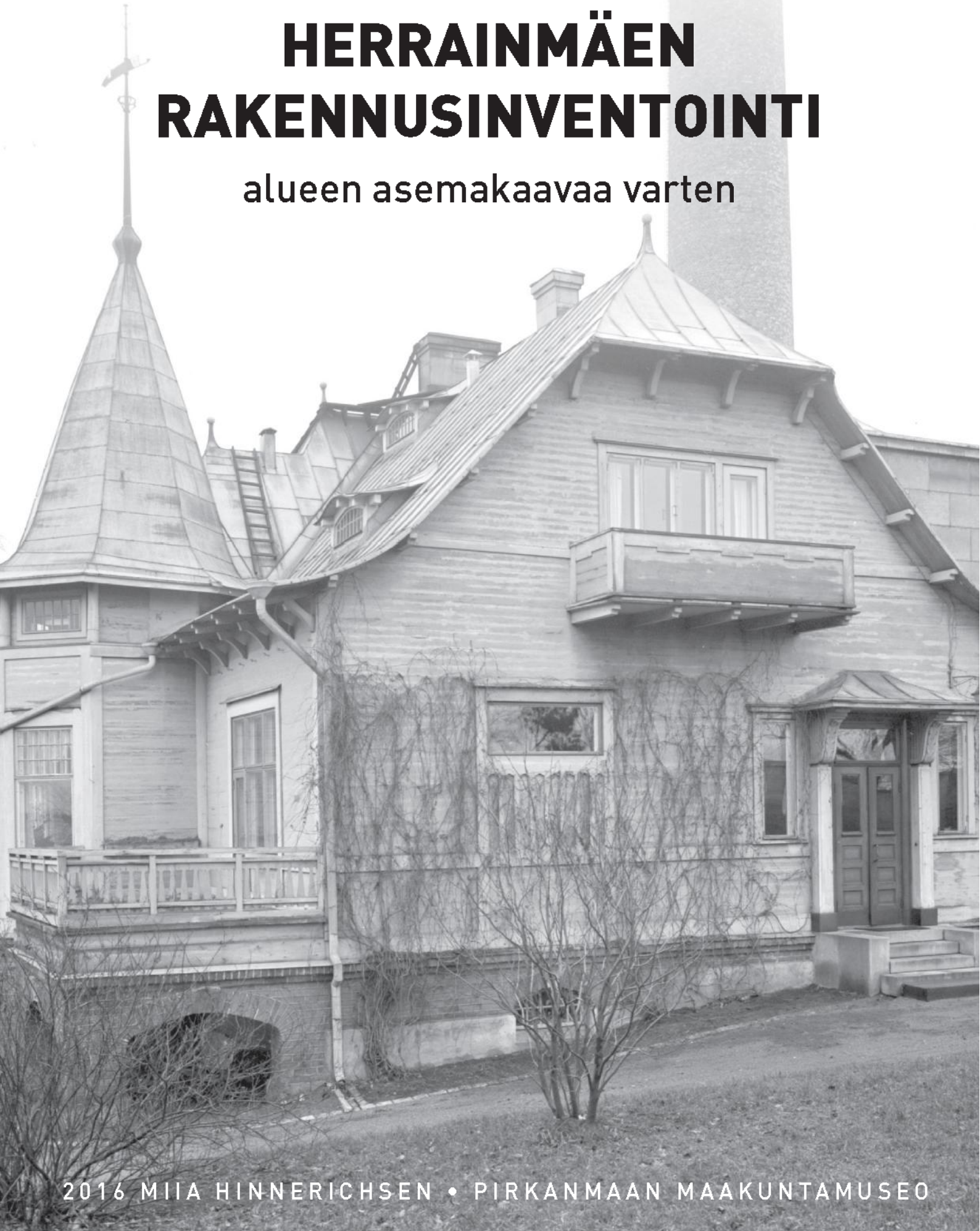


TAMPERE

HERRAINMÄEN RAKENNUSINVENTOINTI

alueen asemakaavaa varten



Tampere
Herrainmäki

Rakennusinventointi Herrainmäen asemakaavan muutosta varten
2016

Kannen ulkoasu
Tuija Rikala, museokeskus Vapriikki

Kannen kuva: E. M. Staf, Vapriikin kuva-arkisto 1950.
Takakannen kuva: Miia Hinnerichsen, Pirkanmaan maakuntamuseo 2016.

Tampere
Herrainmäki
Rakennusinventointi Herrainmäen asemakaavan muutosta varten
2016

Sisällys

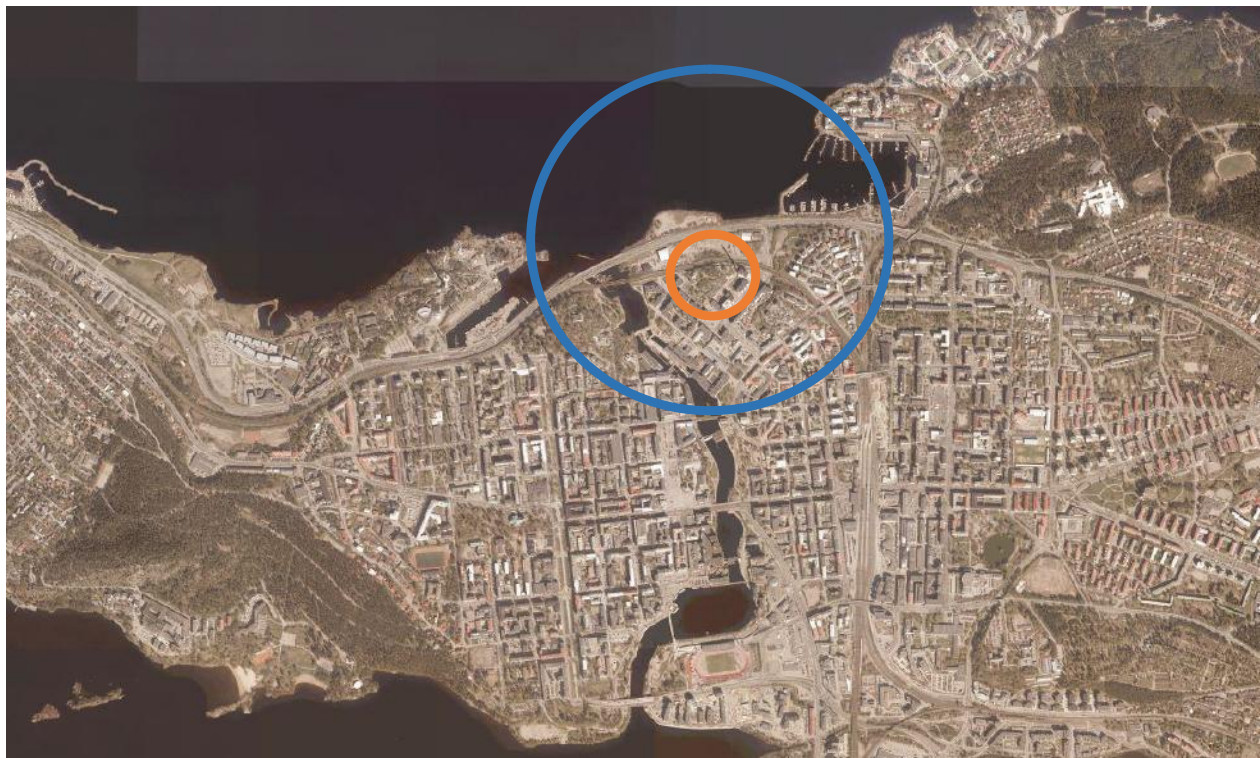
Johdanto.....	1
Herrainmäki ja sen lähiympäristö.....	4
Historia.....	4
Karttaliite 1 Herrainmäen maankäytön historia.....	7
Nykytila	16
Inventoidut rakennukset	19
Ryselinin talo, Valumallinpolku 4 (B36).....	20
Lavoniuksen talo, Valumallinpolku 5 (B37).....	28
Villa Nykopp, Valumallinpolku 7 (B3)	37
Villa Sakari, Valumallinpolku 11 (B11).....	44
Villa Sandsund, Valumallinpolku 12 (B39).....	50
Kulttuurihistorialliset arvot ja toimenpidesuosituksset	57
Inventoinnin perusteella määritellyt Herrainmäen kulttuurihistorialliset arvot.....	57
Toimenpidesuosituksset	58
Kulttuurihistorialliset arvot, ominaispiirteet ja tärkeät näkymät.....	59
Lähteet	60

Johdanto

Tampereen Tampellan (IX) kaupunginosassa sijaitseva Herrainmäki on entisellä Tampellan tehdasalueella sijaitseva kallionnyppylä, joka on toiminut tehtaan ylimmän johdon asuinalueena. Nykyisin Tampereen kaupungin omistamalla puistoalueella on viisi rakennusta, jotka on rakennettu 1860–1960-luvuilla.

Herrainmäen alueella on käynnistymässä asemakaavan muutos. Jotta alueen kulttuurihistorialliset ja maisemalliset arvot voitaisiin huomioida kaavoituksen yhteydessä, tulee kaavan perustua riittäviin selvityksiin. Tampellan teollisuusalueen rakennuskannasta on olemassa vuonna 1990 laadittu Arkkitehtitoimisto 8 Studio Oy:n laatima selvitys *Tampellan kanta-alueen historia vuosina 1850–1990*. Selvitys keskittyy kuitenkin teollisuusrakennuksiin, eikä siinä juurikaan huomioida Herrainmäkeä tai sen rakennuksia. Tämän vuoksi alueen arvojen määrittelemiseksi katsottiin tarpeelliseksi teettää asemakaavatasoinen rakennusinventointi.

Herrainmäki sijaitsee Tampereen ydinkeskustan pohjoispuolella Näsijärven rannan tuntumassa. Toisaalta alueen merkityksen ja erityisesti maisemallisten arvojen ymmärtämiseksi tarkastelualuetta on ollut tarpeen laajentaa huomattavasti inventointialueen rajojen ulkopuolelle. Tutkimusalueen sijaintia kaupunkirakenteessa on havainnollistettu alla olevassa kartassa.



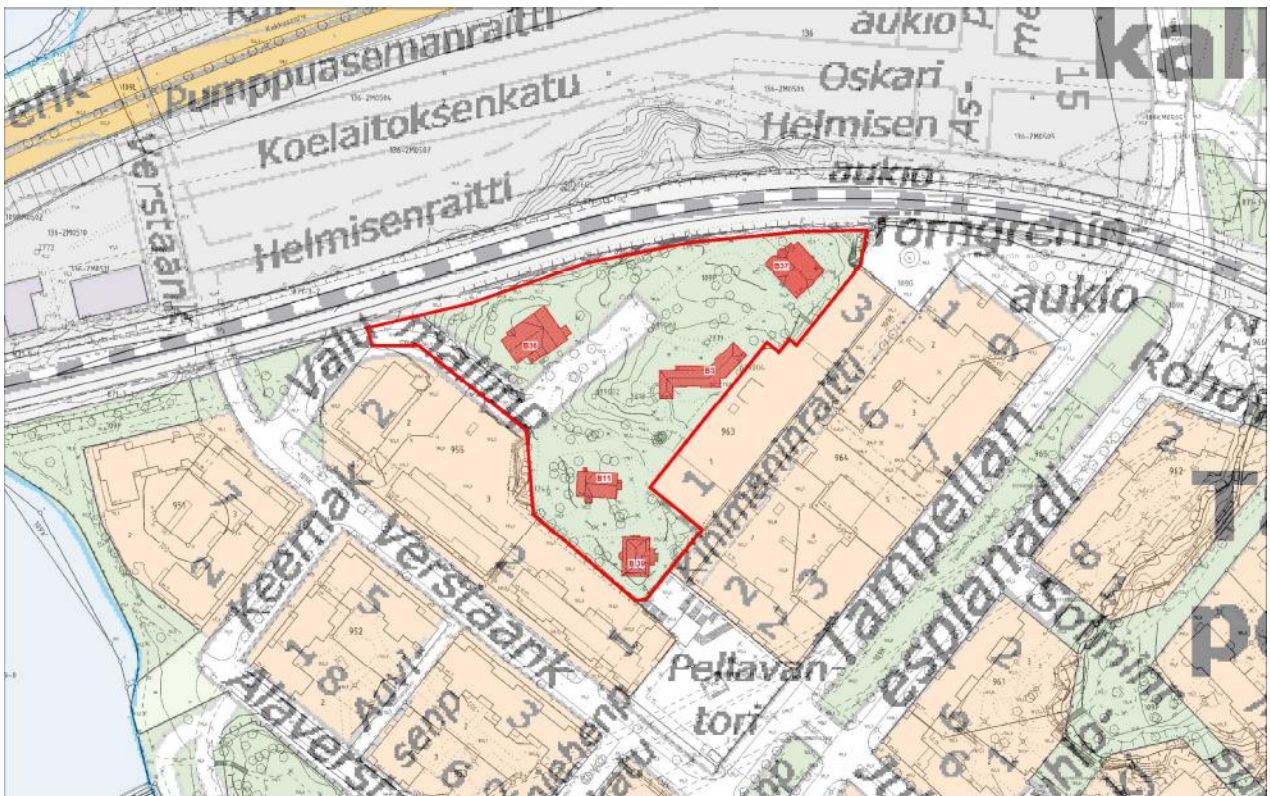
Inventointialue (oranssi) sijaitsee tampereen ydinkeskustan pohjoispuolella Näsijärven rannan tuntumassa. Alueen merkitystä ja maisemallisia vaikutuksia on tarkasteltu laajemmalla alueella (sininen). Ortoilmakuva 2011, Maanmittauslaitos. Lähde: <https://kartat.tampere.fi/oskari>

Herrainmäen rakennusinventoinnin tilaaja on Tampereen Tilakeskus Liikelaitos. Työn tekijäksi valikoitui Pirkanmaan maakuntamuseo. Inventointityön on tehnyt tutkija Miia Hinnerichsen (FM) ja työtä ohjasi museolla rakennustutkija Miinu Mäkelä.

Rakennusinventointi toteutettiin maaliskuussa 2016. Inventointityöhön kuuluivat esiselvitykset, maastokäynnit tutkimusalueella, aineiston analysointi ja raportointi sekä tallennus. Inventoinnin lähdemateriaalina käytettiin mm. vanhoja valokuvia, kartta- ja ilmakuva-aineistoja, kirjallisuutta sekä rakennusvalvonnan arkiston rakennuspiirustuksia.

Maastokäynnillä inventointialueen ja lähiympäristön nykytila dokumentoitiin sekä sanallisesti että kuvallisesti muodossa. Tutkimusalue, rakennukset ja välitön lähiympäristö valokuvattiin sekä tehtiin muistiinpanot muun muassa rakennusten piirteistä ja rakennusmateriaaleista. Rakennuksista tarkastettiin julkisivujen lisäksi kursorisesti myös sisätilat, jotta saatiin yleiskuva kiinteän sisustuksen säilyneisyydestä. Lisäksi suoritettiin ympäröivän alueen historiallinen ja kaupunkikuvallinen arviointi, siltä osin kuin se oli tarpeen tutkimusalueen arvojen määrittelemiseksi.

Tutkimusalueella sijaitsee viisi rakennusta, jotka kaikki inventoitiin rakennuskohtaisesti. Ne kaikki sijaitsevat samalla puistoksi kaavoitetulla alueella, jonka kiinteistötunnus on 837-109-9903-0000. Pihoja ei ole aidattu, vaan ne rajautuvat saumattomasti ympäröivään puistoon. Jokainen rakennus ja sen välitön lähiympäristö on raportissa kuvattu erikseen sekä sanallisesti että kuvin ja kartoin.



Inventointialue ja inventoidut rakennukset sekä lähiympäristöä.
Pohjakartat: Kantakartta ja osoitekartta, Tampereen kaupunki. Rajaukset MH.

Rakennukset on nimetty niiden vakiintuneilla nimillä ja nimihistoria kerrottu kunkin rakennuksen historiatiedoissa. Nimen lisäksi rakennukset on identifioitu katuosoitteilla ja rakennusnumeroilla. Rakennuksen tiedoissa ensimmäisenä mainittu rakennusnumero on ns. vanha kiinteistönumeroon

perustuva rakennusnumero, minkä jälkeen on merkitty uusi Tampereen kaupungin pysyvä rakennusnumero. Lisäksi rakennuksista on inventoinnissa käytetty Tampellan tehdasalueella 1800-luvun lopulta alkaen käytössä ollutta alkuperäistä rakennusnumerointia. Tampellan tehdasalueen kartoissa rakennukset on numeroitu valmistumisjärjestyksessä ja niiden eteen on lisätty käyttötarkoituksesta kertova kirjain. Käytetyt kirjaintunnisteet olivat: L = Pellavatehtaan rakennus, W = konepajan rakennus, H = yhteiskäytössä oleva rakennus, B = asuinrakennus, M = makasiini ja vaja sekä U = ulkokuone ja kellari.

Herrainmäen ja sen ympäristön nykytilaa ja historiatietoja vertaamalla luotiin kokonaiskuva alueen muutoksista, säilyneisyydestä ja kulttuurihistoriallisista ominaispiirteistä. Inventoinnin tulokset koottiin yhteenvetoraporttiin, joka sisältää raporttitekstin, karttaliitteiden ja kuvien lisäksi yksityiskohtaiset kohdeinventointitiedot.

Aineistot on tallennettu maakuntamuseon Siiri-tietojärjestelmään, johon tilaajan on mahdollista saada selausoikeudet. Siiri on museon tietopankki, jonne tallennetaan valokuvia sekä tietoa esineistä ja maakunnan kulttuuriympäristöstä. Siiriin tallennetut tiedot ja tutkimusraportti ovat selattavissa myös Siirin julkisessa versiossa internetissä <http://siiri.tampere.fi/>, lukuun ottamatta henkilötietoja ja muita yksityisyyden suojan piirissä olevia aineistoja. Siiriä voidaan hyödyntää mm. kaavan aineistojen esillepanossa. Inventointikohteen ydintiedot näkyvät myös Maanmittauslaitoksen Paikkatietoikkuna-sovelluksessa <http://www.paikkatietoikkuna.fi/> (Karttatasot – Tiedontuottaja – Tampereen kaupunki – Pirkanmaan rakennetun ympäristön kohteet).

Tilaajalle on toimitettu tulostettu kierreselkäinen loppuraportti sekä sähköiset aineistot, joihin kuuluvat pdf-tiedosto loppuraportista, paikkatietoaineistot (MapInfo) sekä kenttätöiden yhteydessä otetut digitaalivalokuvat jpg -tiedostoina. Tilaaja vastaa saamansa aineiston jatkokopioinnista.

Inventoinnin aikana otettujen värivalokuvien kuvaaja on Miia Hinnerichsen, ja niiden oikeudet omistaa Tampereen museot. Kuvituksena käytettyjen muiden kuvien ja karttojen oikeudet on mainittu kuvateksteissä. Valokuvien, yhteenvetoraportin sekä kaikkien inventoinnin liiteaineistojen julkaisuoikeudet ovat Pirkanmaan maakuntamuseolla. Tilaaja voi käyttää aineistoja veloituksetta asemakaavoituksessa ja muissa aluetta koskevissa ei-kaupallisissa hankkeissaan.

Herrainmäki ja sen lähiympäristö

Historia

Nykyisin Herrainmäkenä tunnettu alue oli pitkälle 1800-luvulle Hämeen lääniin ja Messukylän pitäjään kuuluva luonnontilainen ja rakentamaton kallioinen kukkula Näsijärven rannassa. Alueen muutos alkoi kun Tammerkosen rannalle, suunnilleen nykyisen museokeskus Vapriikin pohjoispäädyn kohdalle 1842 perustettiin rautamalmia jalostanut masuuni; Tampellan tehdasalue alkoi muodostua. Masuuni muutettiin pian konepajaksi ja sen lähistölle perustettiin Suomen ensimmäinen pellavatehdas. Tampereen Pellava- ja Rautateollisuus Oy syntyi vuonna 1861, kun konepaja ja sen eteläpuolella toimiva pellavatehdas yhdistyivät.

Kasvava teollisuuslaitos tarvitsi paljon työvoimaa ja työväki asuntoja. Niitä rakennettiin aluksi aivan tehtaiden tuntumaan ja myöhemmin erityisesti Herrainmäen eteläpuoliselle Massunmäen kallioiselle kukkulalle. Tehdasalueesta laaditun selvityksen perusteella Herrainmäellä on ollut muutamia pieniä rakennuksia, mahdollisesti asuinrakennuksia, jo 1860-luvulla. Ne ovat kuitenkin kadonneet kartoilta vuosisadan vaihteeseen mennessä.

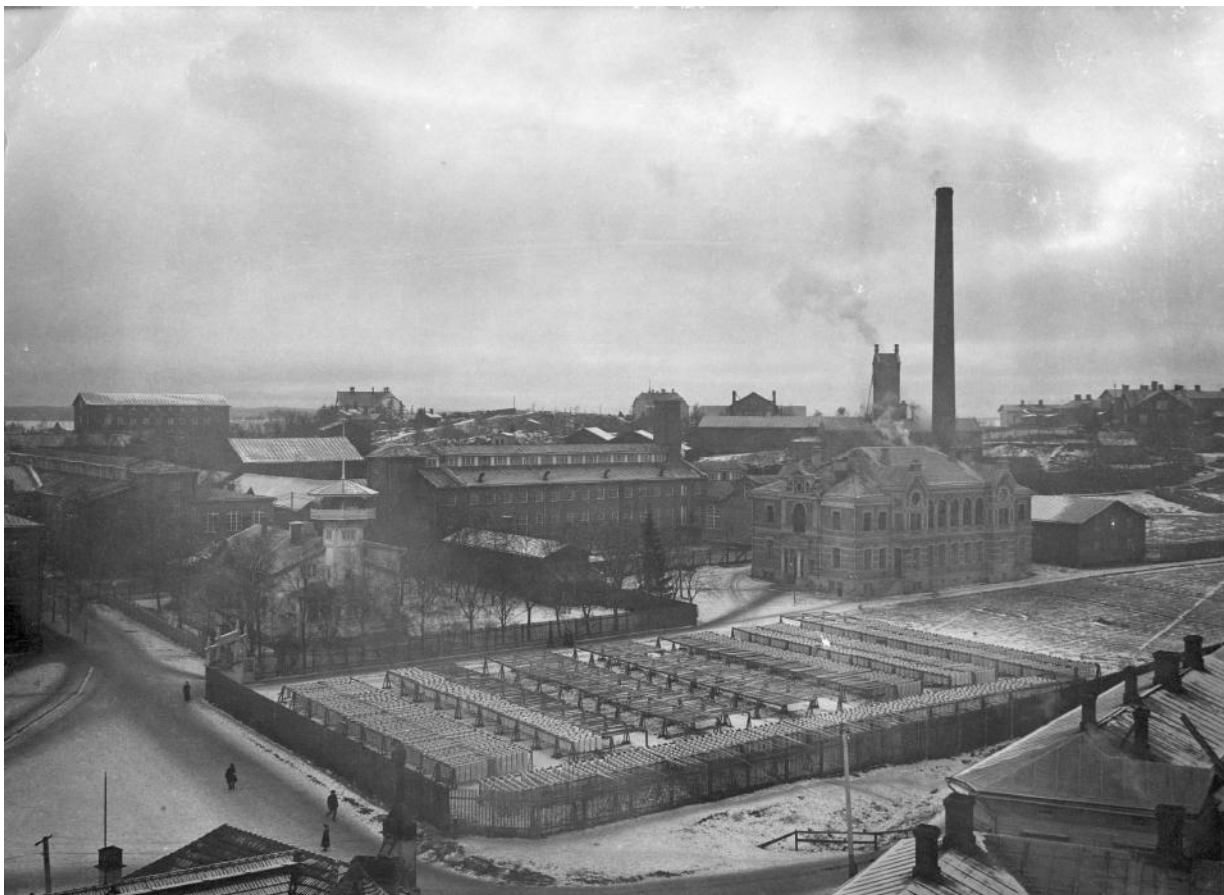
Säilyneistä mäen viidestä rakennuksesta vanhin on todennäköisesti Villa Sakari (B 11). Sen rakennusajaksi on useissa yhteyksissä mainittu vuosi 1916, mutta selvitystä tehtäessä väitteelle ei löytynyt vahvistusta. Rakennusvalvonnan arkistossa on kaikkien muiden mäen rakennusten alkuperäisiä rakennuspiirustuksia, mutta ei Sakarin. Tämä viittaisi siihen, että rakennus on joko rakennettu ilman piirustuksia, mikä ei ole 1800-lopun ja 1900-luvun alun välisenä aikana ollut epätavallista, tai sitten piirustukset ovat myöhemmin kadonneet. Vahvempi peruste Villa Sakarin iälle on, että samalle paikalle on merkitty rakennus jo vuonna 1898 laaditulle tehdasalueen kartalle. Villa Sakarin vanhin osa lieneekin rakennettu 1860–1890-lukujen välisenä aikana.

Alueen maisema muuttui merkittävästi 1800-luvun lopussa, kun Porin rautatielle louhittiin tasainen väylä Herrainmäen pohjoispuolitse Näsijärven rantaan. Rataosuus avattiin liikenteelle 1895. Pian sen jälkeen Herrainmäelle rakennettiin kaksi uutta asuinrakennusta: luoteiskulmaan insinööri Ryselinin talo (B 36) ja koilliskulmaan insinööri Lavoniuksen talo (B 37). Villa Sakarin pohjoispuolella olevan ulkokuone- ja kellarirakennuksen (U 16) lisäksi mäellä näkyy 1900-luvun alun kartoissa kaksi makasiini- tai varastorakennusta (M 46 ja M 49), jotka kaikki on myöhemmin purettu.

Neljäs asuinrakennus Villa Sandsund (B 39) rakennettiin Herrainmäelle 1914. Arkkitehti Birger Federleyn suunnittelema tiilitalo toimi insinööri Sandsundin perheen asuinrakennuksena. Lisäksi mäellä näkyy kartoissa useita pieniä numeroimattomia rakennuksia, jotka ovat saattaneet olla esimerkiksi ulkokuoneita, puutarhavajoja, huvimajoja tai leikkimökkejä. Mäelle on vain yksi kulkureitti lännestä tehdasalueen kapearaiteisen rautatien ylittävän sillan kautta. Viimeistään tässä vaiheessa mäki lienee saanut nimen "Herrainmäki"; työläiset asuivat Massunmäellä, "herrat" Herrainmäellä. Herrainmäki koettiin hyvin yksityiseksi alueeksi. Tehtaan työntekijät tai kaupunkilaiset eivät päässeet sinne kuin kutsuttuina tai toimittaessaan alueelle tavaroita tai palveluja.

Tehdasalue laajentui vähitellen yhä lähemmäs Herrainmäen länsi- ja eteläpuolille. Kun tehdasaluetta pommitettiin talvi- ja jatkosodassa, vaurioita sai ainakin Villa Sandsund, mahdollisesti myös muut

mäen asuinrakennukset. Mäellä oli sotien aikana ilmatorjunta-asema. 1940-luvulla Herrainmäen alle, kallion sisään rakennettiin sotatarviketeollisuuden tuotantoa varten luolasto ja sen kaakkoispuolelle luolan eturakennus (W 29). Kenties sitäkin suurempi maisemallinen vaikutus oli kuitenkin 1950-luvulla mäen itäpuolelle rakennetulla höyryvoimalaitoksella (H 11) ja sen 99 metriä korkealla tiilipiipulla.



Tampellan tehdasaluetta kohti pohjoista 1909. Taimpana kuvan keskellä Ryselinin ja Lavoniuksen talot sekä täysin puuton Herrainmäki. Kuva: E.A. Bergius, Vapriikin kuva-arkisto.

Laajeneva teollisuusalue tarvitsi lisätilaa ja sitä saatiin siirtämällä rantaviivaa kohti pohjoista. Näsijärven ranta-alueiden täytön vuoksi Myllysaari muuttui 1950-luvulla niemeksi ja lopulta sen muoto katosi kokonaan näkyvistä. Monialaisen Tampellan tehtaan tunnetuimpia tuotteita olivat 1900-luvulla veturit, turbiinit, paperikoneet ja pellavakankaat. Pellavateollisuus oli alkuun ollut tuotantoaloista menestyksekkäämpi, mutta toisen maailmansodan aikainen aseollisuus sekä sotakorvaukset nostivat metalliteollisuuden johtavaksi toimialaksi. Vuonna 1960 yhtiön nimeksi muutettiin Oy Tampella Ab. Nimi oli tuolloin jo pitkään ollut käytössä puhekielessä sekä yhtiön yhtenä tuotemerkkinä.

Herrainmäen säilyneistä rakennuksista viimeisenä rakennettiin Villa Nykopp, joka tunnetaan myös nimellä Villa Pääjohtaja (B 3). Se valmistui mäen korkeimmalle kohdalle luolan eturakennuksen taakse vuonna 1963. Moderni, arkkitehti Jaakko Tähtisen suunnittelema rakennus tehtiin Tampellan uudeksi pääjohtajaksi kutsutun Johan Nykoppin ja tämän vaimon asunnoksi ja edustustilaksi.

1970-luvulla kulku Herrainmäelle siirtyi lähelle nykyistä Valumallinpolun kohtaa alueen luoteiskulmaan. Ajojtie kiersi kuitenkin tuolloin Ryselinin talon pohjoispuolitse. Maantäytön vuoksi Näsijärven rantaviiva oli paennut kauas ja tehdasalue levittäytyi nyt myös Porin radan pohjoispuolelle.

Alueen viimeisimpiä suuria mullistuksia oli Kekkosen tien rakentaminen 1980-luvulla täyttömaalle Näsijärven rantaan.

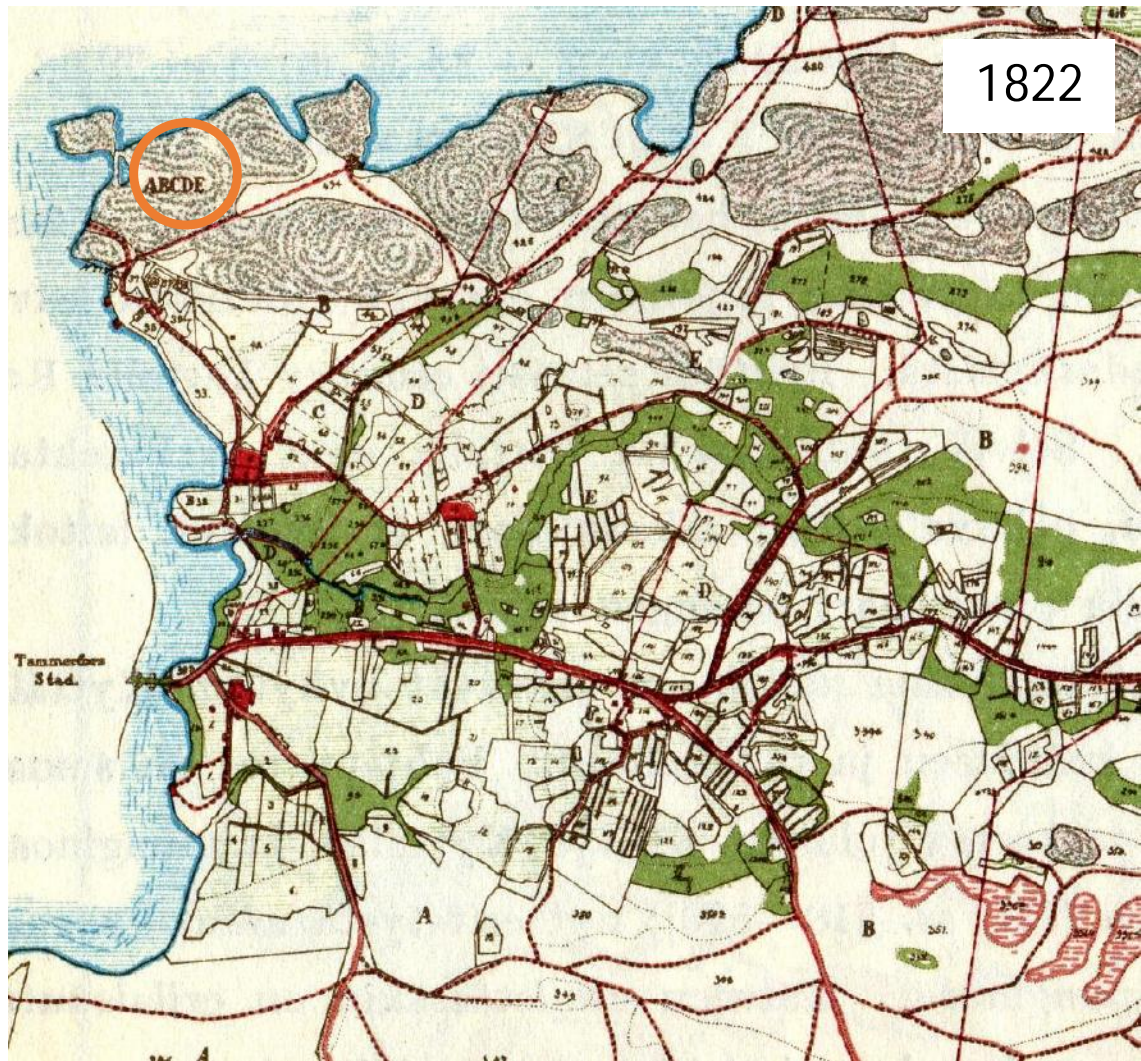
Laajimmillaan Tampellan tehdasalue rajautui pohjoisessa Näsijärveen, idässä Porin rautatiehen, etelässä Lapintiehen ja lännessä Tammerkoskeen. Alue käsitti tehdas- ja konttorirakennusten ja tehtaanmyymälän lisäksi tehtaan johdon asuinalueen Herrainmäellä ja työväen asuinalueen Massunmäellä. Alueella sijaitsivat myös mm. juhlatalo, tehtaan konepajakoulu, työntekijöiden lasten koulu ja liikuntatalo. Alueen rakennuskanta oli jatkuvassa muutoksessa erityisesti teollisuusrakennusten osalta; rakennuskantaa uusittiin tuotannon tarpeiden muuttuessa.

Tekstiiliteollisuuden vaikeudet alkoivat keinokuitujen ja painokankaiden yleistymisen myötä. Pellavan tuotanto siirtyi Tampellasta Lapinniemeen 1977 ja loppui kokonaan 1980-luvulla. Konepaja lopetti toimintansa 1990-luvun alussa laman seurauksena, jolloin koko yhtiö pilkottiin ja myytiin. Vanhimmat Tammerkosken itärannalla sijaitsevat 1870–1920-luvuilta peräisin olevat tehdasrakennukset säilytettiin. Niissä toimivat nykyisin mm. Tampereen oikeustalo ja museokeskus Vapriikki. Valtaosa nuoremista teollisuusalueen rakennuksista purettiin ja niiden tilalle on 2000-luvulla rakentunut moderni asuinkerrostalojen ja toimistorakennusten kaupunginosa. Edellä kuvattua Herrainmäen ja sen lähiympäristön maankäytön historiaa on selvitetty vanhojen karttojen ja ilmakuvien avulla myös karttaliitteessä 1.

Karttaliite 1. Herrainmäen maankäytön historia

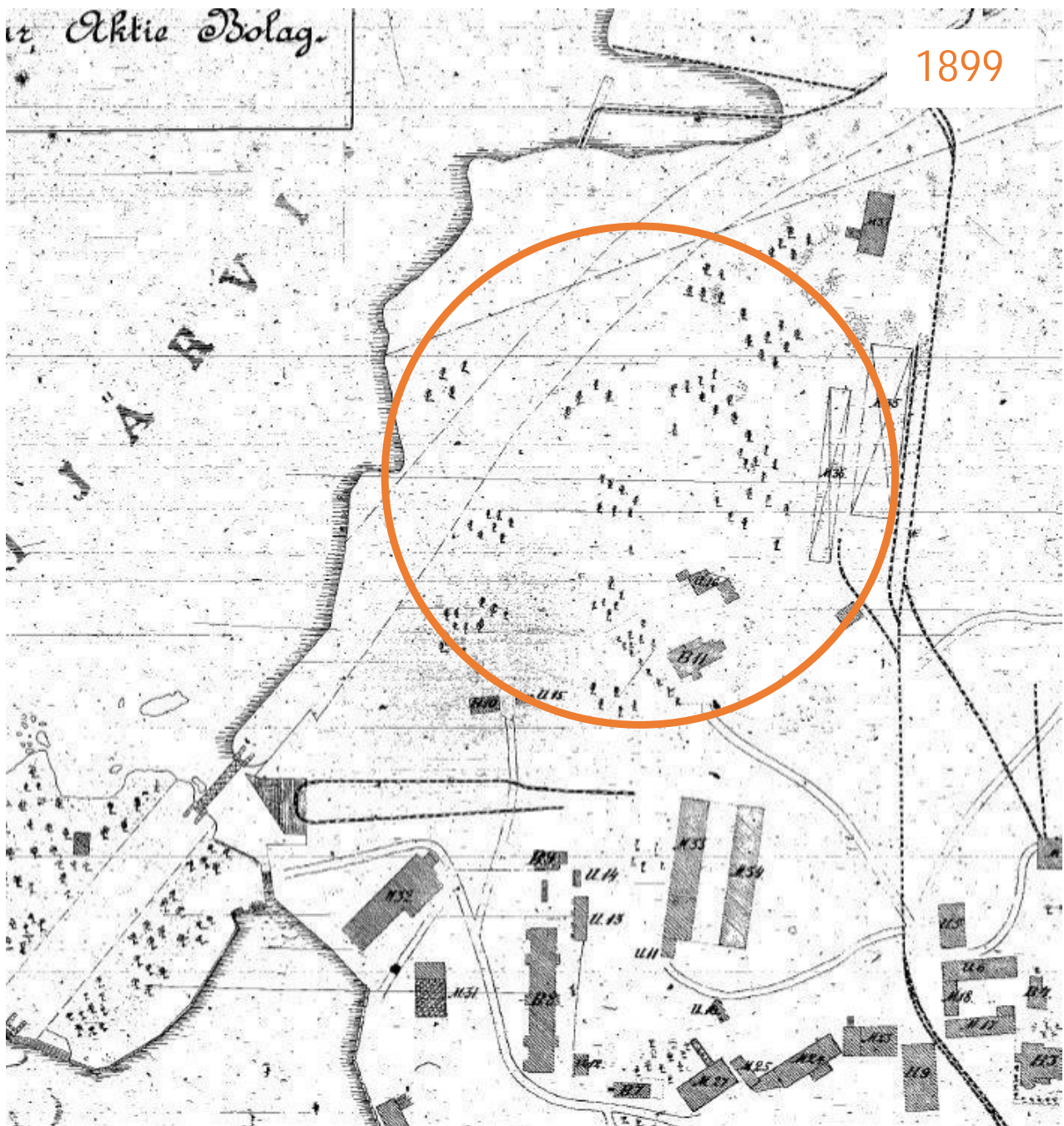


Herrainmäki (ympäröity) oli 1700-luvun puolivälissä rakentamatonta Näsijärven rantakalliota.
Karttaote: Isaac Lithov, isjakokartta 1758. Valokuvakopio, Pirkanmaan maakuntamuseon arkisto.



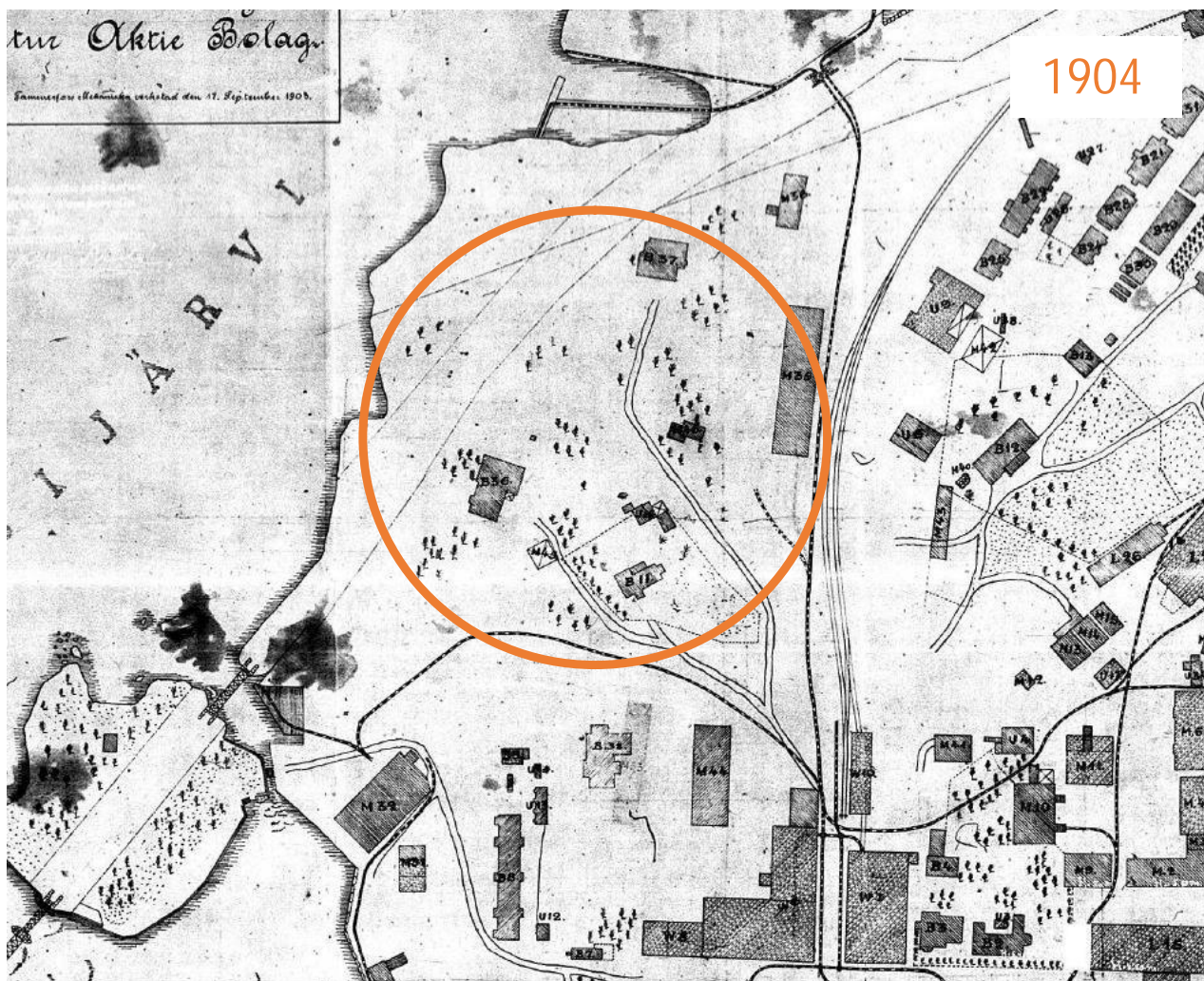
1800-luvun alkupuolella Tammerkosken itäpuoliset alueet kuuluivat vielä Hämeen lääniin ja Messukylän pitäjään. Tammerkosken jakokunnan rintamaita kuvaavassa kartassa Herrainmäki (ympäröity) on yhä rakentamatonta Näsijärven rantakalliota.

Karttaote: J.G. Wallenius, Tammerkosken jakokunnan rintamaita 1822. Valokuvakopio, Pirkanmaan maakuntamuseon arkisto.

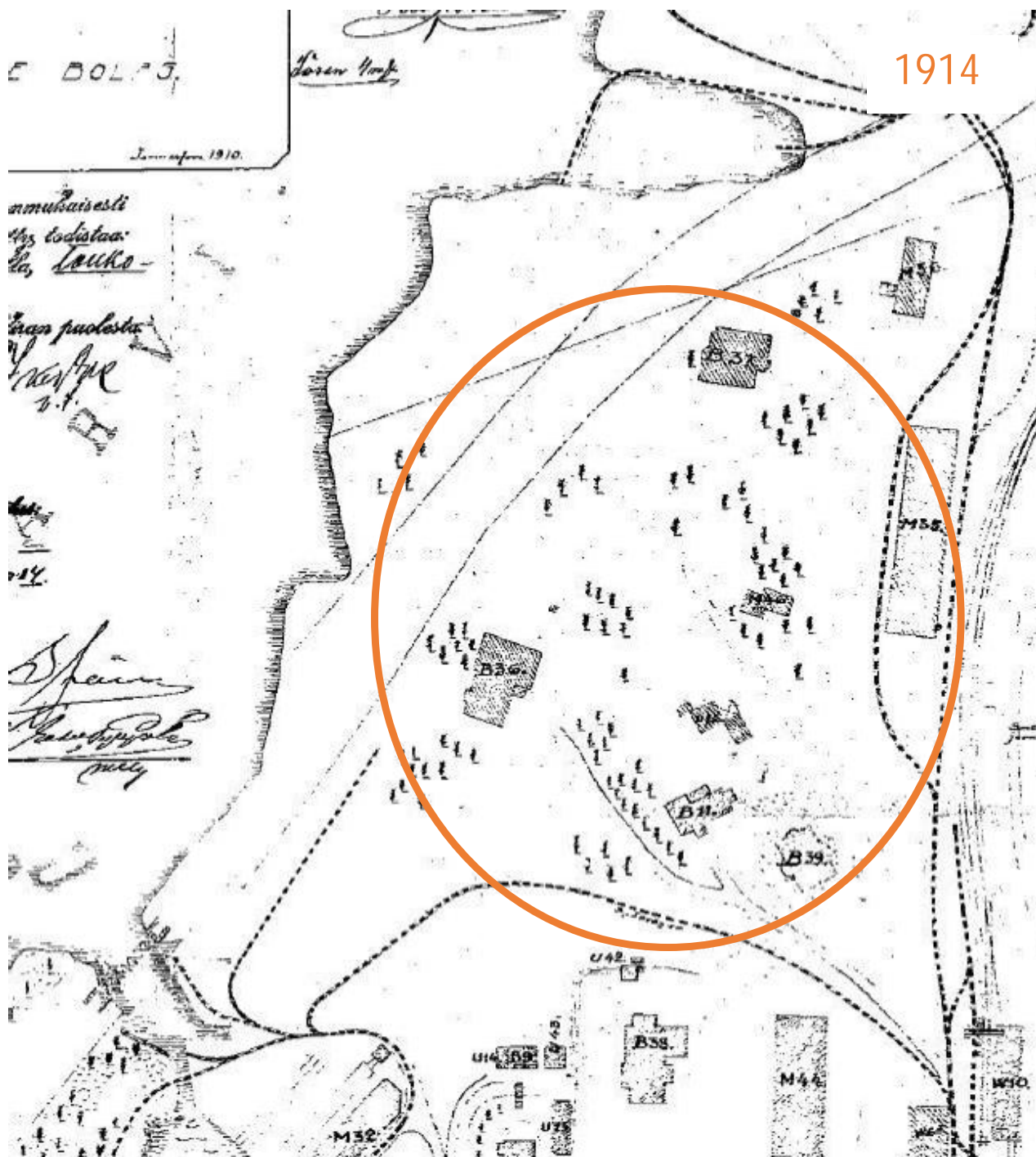


Alueen maisema muuttui merkittävästi 1800-luvun lopussa, kun rautatie Poriin rakennettiin Herrainmäen pohjoispuolelle Näsijärven rantaan. Rataosuus avattiin liikenteelle 1895. Herrainmäellä näkyy ensimmäinen asuinrakennus B11, joka todennäköisesti on nykyisin Villa Sakari -nimellä tunnettu rakennus. Sen pohjoispuolella on kolmiosainen ulkohuone- ja kellarirakennus (U16), joka on myöhemmin purettu.

Karttaote: Tampellan tehdasalueen kartta 1899. Valokuvakopio, Pirkanmaan maakuntamuseon arkisto.

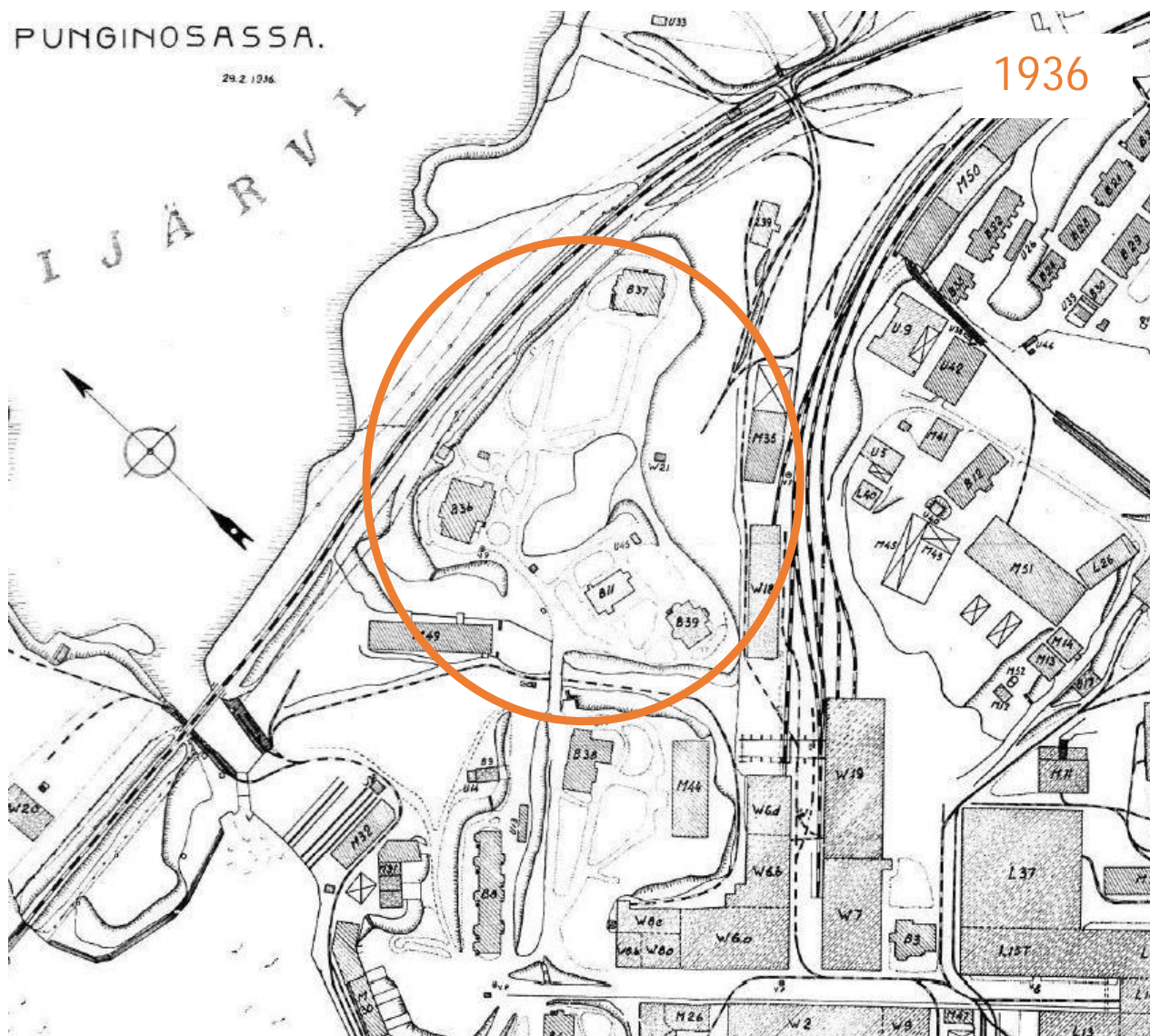


Mäelle on rakennettu Villa Sakarin seuraksi kaksi uutta asuinrakennusta: luoteiskulmaan Ryselinin talo (B36) ja koilliskulmaan Lavoniuksen talo (B37). Sakarin pohjoispuolella olevan ulkokuone- ja kellarirakennuksen (U16) lisäksi mäellä näkyy kaksi makasiini tai varastorakennusta (M46 ja M49), jotka on myöhemmin purettu.
Karttaote: Tampellan tehdasalueen kartta 1904. Valokuvakopio, Pirkanmaan maakuntamuseon arkisto.



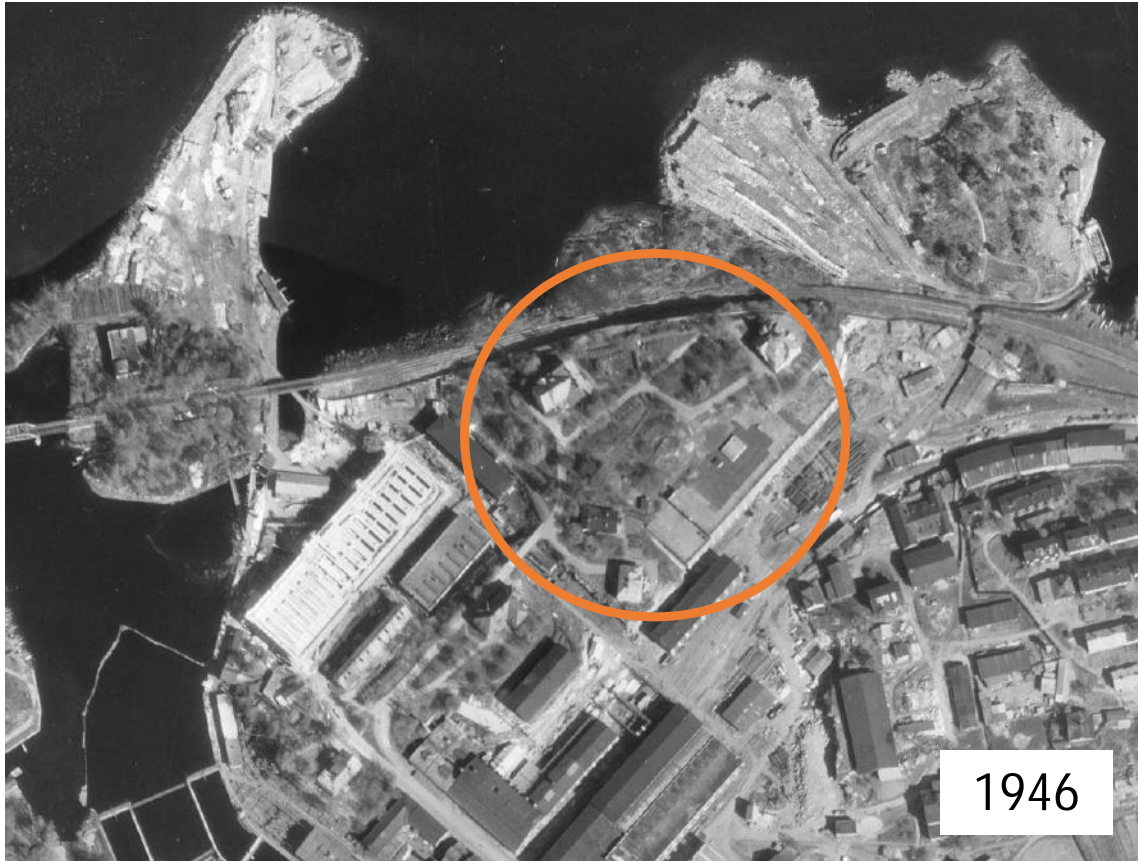
Herrainmäki 1914 (kartta on piirretty 1910 valmistunutta karttaa täydentäen). Villa Sakarin, Ryselinin ja Lavoniuksen talojen seuraksi mäen eteläosaan on rakennettu uusi asuinrakennus Villa Sandsund (B39). Makasiini tai varastorakennus M49 on purettu.

Karttaote: Tampellan tehdasalueen kartta 1914. Valokuvakopio, Pirkanmaan maakuntamuseon arkisto.

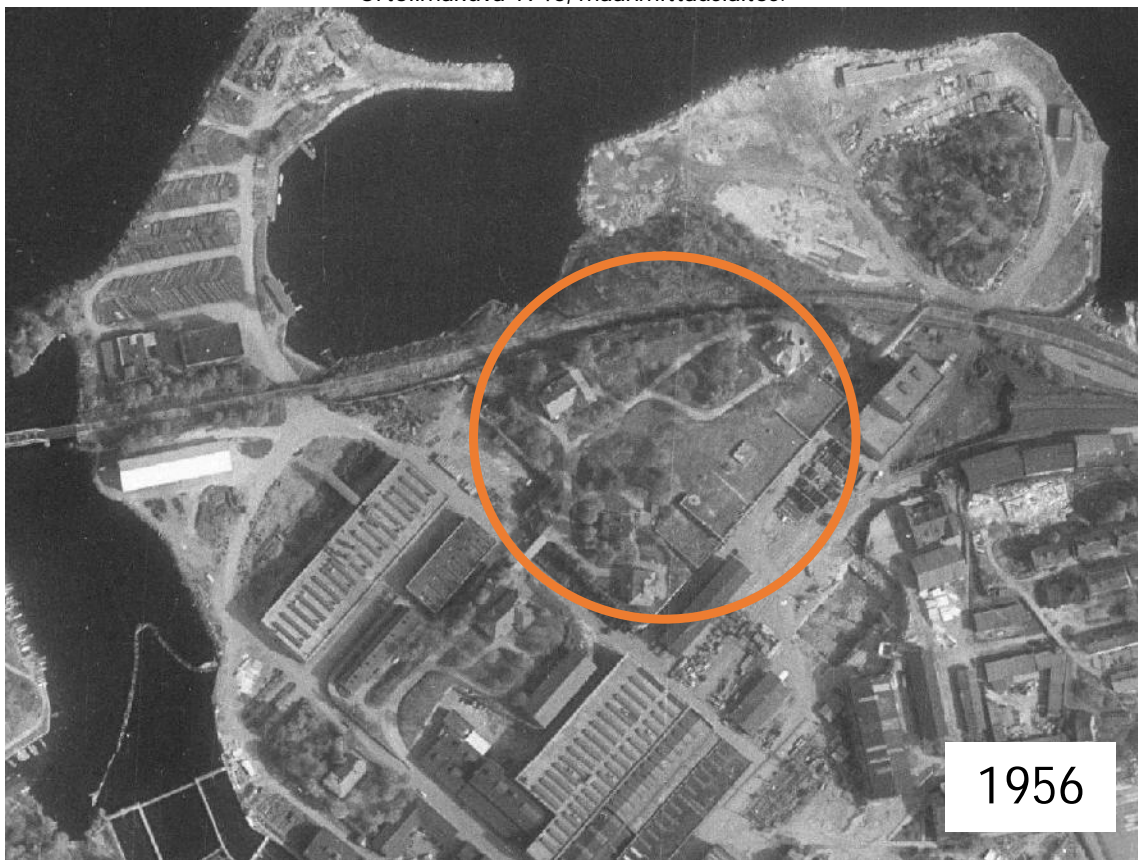


Herrainmäki 1936. Kaikki neljä asuinrakennusta ovat säilyneet ennallaan. Piha-alueilla risteilee polkuja. Mäelle on rakennettu pieniä numeroimattomia ulkorakennuksia ja mäen kaakkoispuolelle konepajan käytössä ollut pieni rakennus W21. Makasiini tai varastorakennus M46 on purettu mäeltä, samoin suurin osa Sakarin pohjoispuolella sijainneesta ulkokuone- ja kellarirakennuksesta U16. Mäelle on vain yksi kulkureitti etelästä tehdasalueen kapearaiteisen rautatien ylittävän sillan kautta.

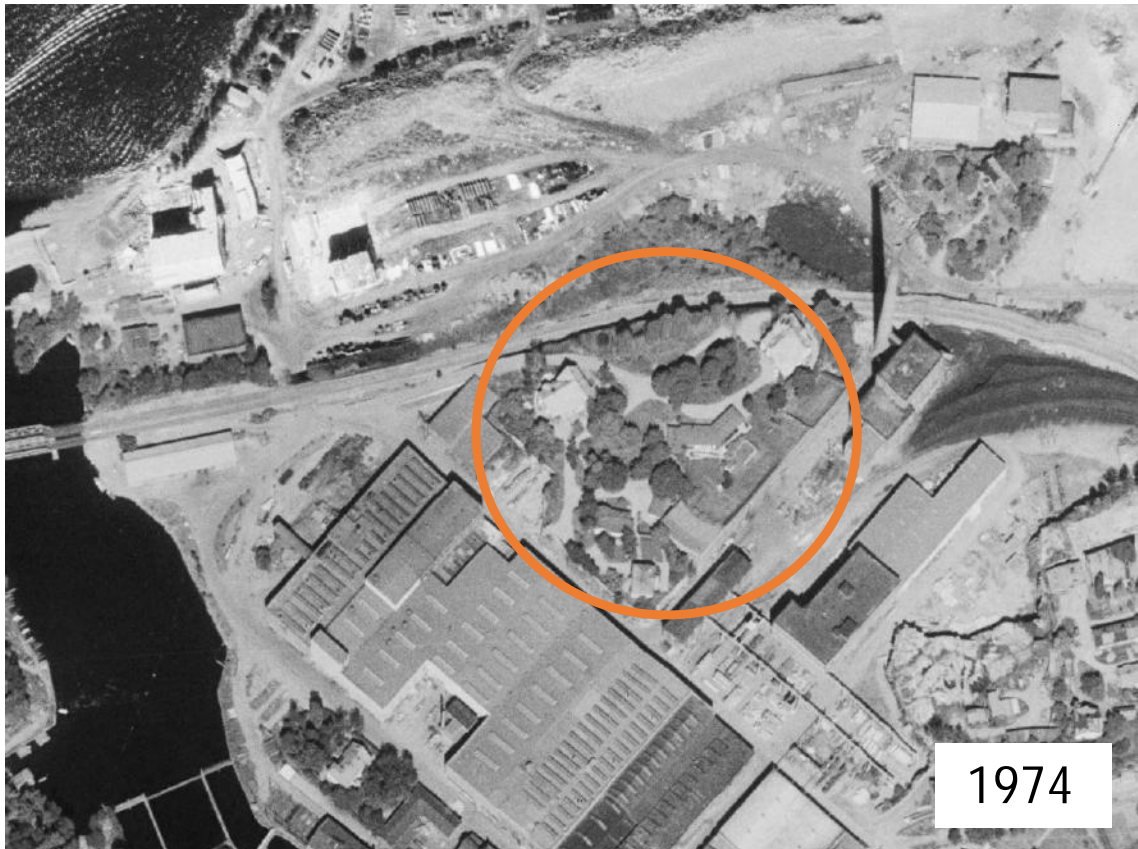
Karttaote: Tampellan tehdasalueen kartta 1936. Valokuvakopio, Pirkanmaan maakuntamuseon arkisto.



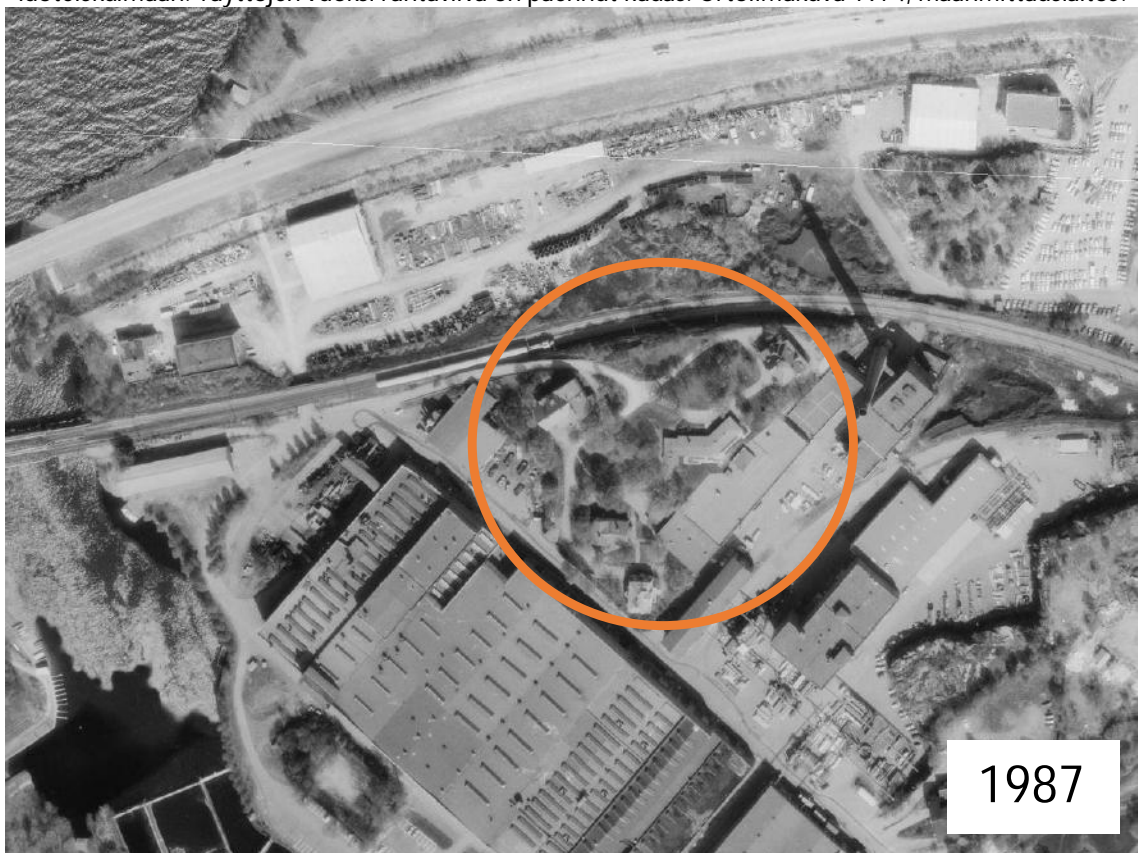
Herrainmäen alle on rakennettu luolasto ja sen eteen luolan eturakennus (W29).
Ortoilmakuva 1946, maanmittauslaitos.



Mäen itäpuolelle on rakennettu höyryvoimalaitos (H11) komeine piippuineen. Ranta-alueiden täytön vuoksi Myllysaari on muuttunut niemeksi. Ortoilmakuva 1956, maanmittauslaitos.



Villa Pääjohtaja (B3) on rakennettu mäelle luolan eturakennuksen taakse. Kulku mäelle on siirtynyt alueen luoteiskulmaan. Täyttöjen vuoksi rantaviiva on paennut kauas. Ortoilmakuva 1974, maanmittauslaitos.



Kekkosentie on rakennettu täyttömaalle Näsijärven rantaan. Ortoilmakuva 1987, maanmittauslaitos.

2010-2014



Herrainmäen ympärille, Tampellan tehdasalueen tilalle on 2000-luvulla rakentunut moderni asuinkerrostalojen alue.
Viistoilmakuva 2012-2014, Microsoft <http://www.bing.com/maps/>

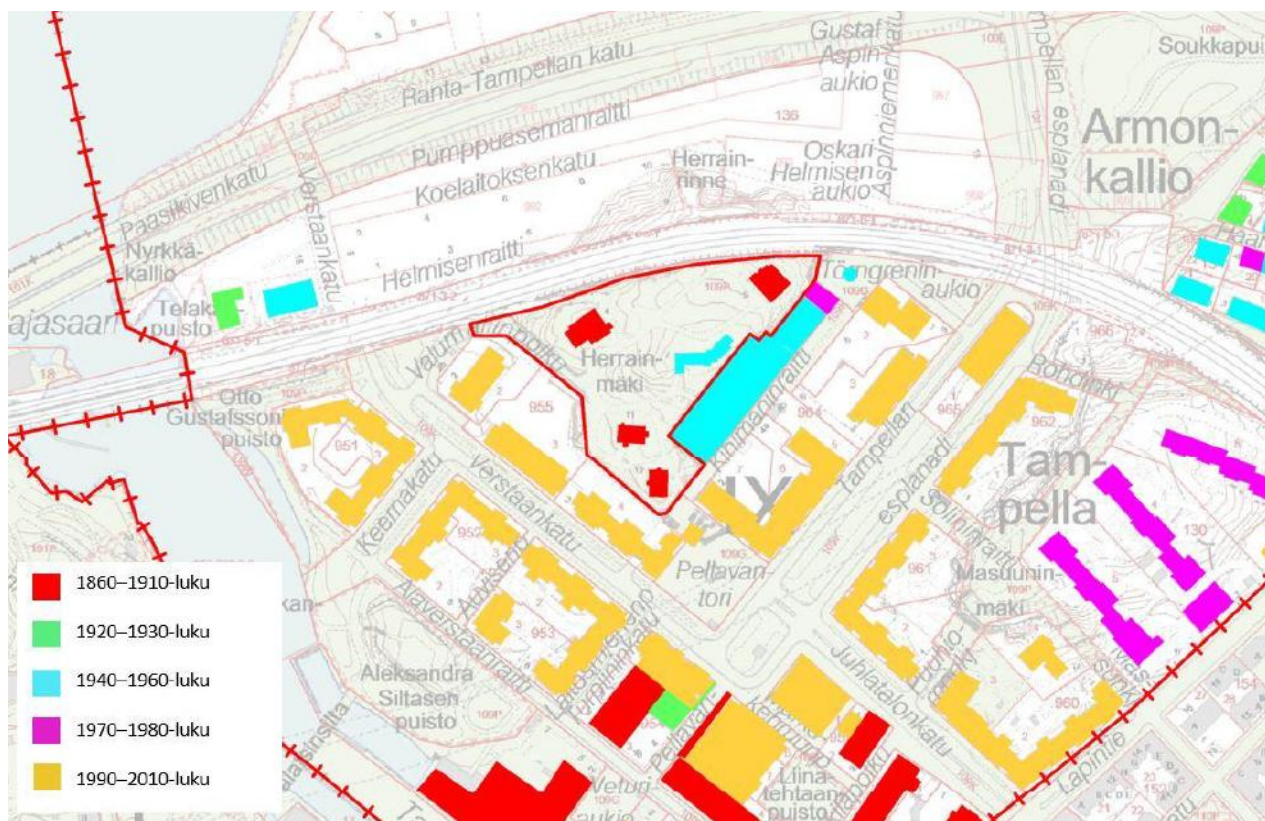


Viistoilmakuva pohjoisesta.
Viistoilmakuva 2012-2014, Microsoft <http://www.bing.com/maps/>

Nykytila

Herrainmäki rajoittuu kaikilta sivuiltaan selkeisiin kallioleikkauksiin. Pohjoisessa kallioleikkauksen alapuolella on Porin rata, itäpuolella pieni Törngrenin aukio ja höyryvoimalaitoksen piippu ja kaakossa luolan eturakennus, jossa nykyisin on mm. toimistoja ja parkkitilaa. Länsipuolella on 2000-luvulla rakennettujen kerrostalojen pihuja. Herrainmäen eteläkulmasta johtavat portaat alas Pellavantorille, jonka keskellä on Tampere-päivänä 2010 pystytetty Hans-Christian Bergin veistos Valonkehrä.

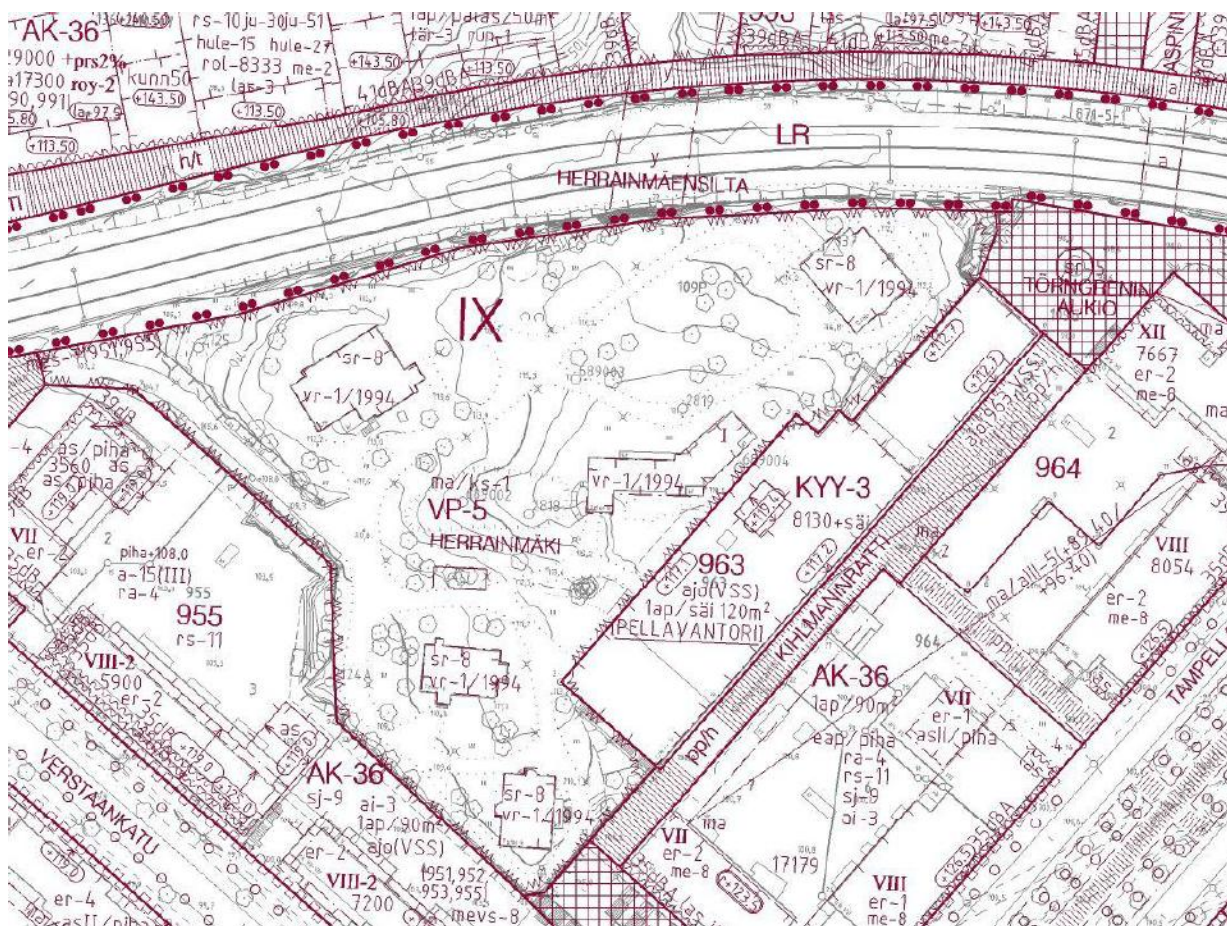
Täyttömaalle Porin radan pohjoispuolelle on kaavoitettu uusi Ranta-Tampellan alue, jonka rakentaminen on alkamassa. Inventointihetkellä alue oli pääasiassa avointa sorakenttää, jossa oli käynnissä alueen maapohjan kunnostamiseen ja Rantatunnelin rakentamiseen liittyviä maansiirtotöitä. Maasto Herrainmäen ympärillä on tasaista, mistä johtuen mäellä on merkittävä maisemallinen asema etenkin vielä rakentamattoman pohjoispuolisen ranta-alueen suuntaan ja pitkälle sen yli Lapinniemeen, Näsijärvelle ja Särkänniemeen. Ranta-Tampellan rakentaminen tulee muuttamaan herrainmäen maisemallista asemaa merkittävästi.



Tampellan (IX) kaupunginosassa sijaitsevan Herrainmäen ja sen lähiympäristön rakennuskannan suuntaa antava ikäjaottelu kuvaa alueen rakentumista.

Pohjakartta: Tampereen kaupunki, virastokartta. Muokkaus: MH.

Inventointihetkellä Herrainmäen maapohja on Tampereen kaupungin omistama ja se on yleistä puistoa. Herrainmäellä on voimassa 1995 vahvistettu asemakaava, jossa alue on määritelty puistoksi ja neljä vanhinta rakennusta, Ryselinin talo, Lavoniuksen talo, Villa Sakari ja Villa Sandsund on suojeltu merkinnällä sr-8. Määräyksen mukaan: "Rakennukset ovat rakennustaiteellisesti arvokkaita ja kaupunkikuvan säilymisen kannalta tärkeitä. Rakennuksia ei saa purkaa. Rakennuksissa suoritettavien korjaus- ja muutostöiden tulee olla sellaisia, että rakennusten rakennustaiteellisesti arvokas ja kaupunkikuvan kannalta merkittävä luonne säilyy." Kaikkien rakennusten, myös modernin Villa Nykoppin, käyttötarkoitukseksi on määritelty toimintorakennus (151).



Ote ajantasa-asekavaavasta. Kaavakartta: Tampereen kaupunki.

Maasto Herrainmäellä kumpuilee luonnonmukaisesti, paikoitellen näkyvissä on avokalliota. Puisto on hyvin hoidettu, puistokäytävät ovat hiekkapintaisia ja siellä kasvaa kookkaita jaloja lehtipuita sekä jonkin verran asuinrakennusten puutarhoista säilyneitä omenapuita, pensaita ja kukkia. Herrainmäen säilyneet rakennukset on sijoitettu puistoon vapaasti ja niiden pihat ovat aitaamattomia, lukuun ottamatta osia Villa Nykoppin ja Lavoniuksen talon pihoista. Ne on 2000-luvulla myyty yksityisasunnoiksi. Kolme muuta rakennusta on vuokrattuna YIT:lle ja niistä kaksi, Villa Sakari ja Villa Sandsund, edelleen eri vuokralaisille toimisto- ja harjoitustiloiksi. Yleisilmeeltään Herrainmäki on puistoinen saareke modernin kerrostaloalueen kyljessä.



Näkymä Pellavatorin yli pohjoiseen kohti Herrainmäkeä.



Näkymä Massunmäeltä luoteeseen Herrainmäelle. Villa Nykopp pilkottaa Luolan eturakennuksen takaa.



Näkymä Herrainmäelle ja Lavoniuksen talolle koillisesta.



Näkymä Herrainmäelle luoteesta Ranta-Tampellan alueelta.



Näkymä Herrainmäeltä luoteeseen täyttömaalle rakennettavan Ranta-Tampellan alueen yli Näsijärvelle.



Herrainmäen puistoalueen maaston mukaisesti kumpuilevaa nurmialuetta, vanhoja jalopuita ja kaivo.



Herrainmäen rakennukset Villa Sakari ja taempänä Villa Sandsund pohjoisesta.



Puistokäytävää lounaaseen Ryseliniin talon tuntumassa Herrainmäellä.

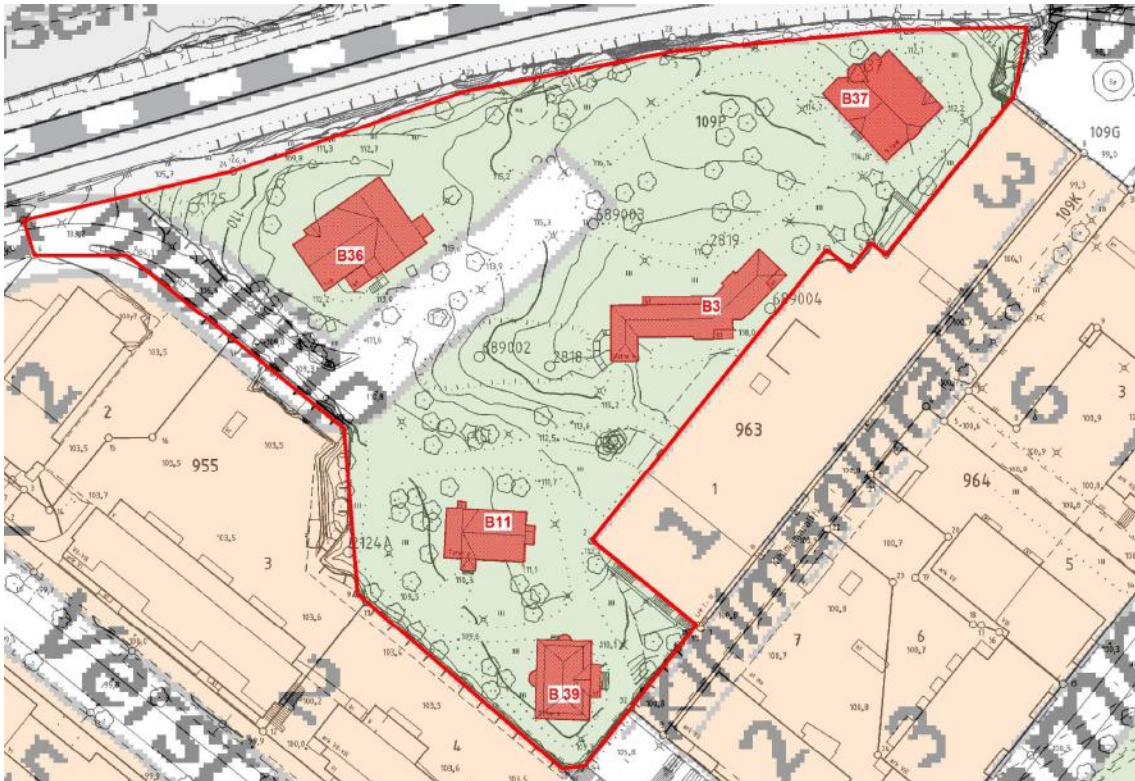
Inventoidut rakennukset

Tutkimusalueelta inventoitiin viisi rakennusta, jotka kaikki sijaitsevat samalla puistoksi kaavoitetulla alueella, jonka kiinteistötunnus on 837-109-9903-0000. Pihoja ei ole aidattu, vaan ne rajautuvat saumattomasti ympäröivään puistoon.

Jokainen rakennus ja sen välitön lähiympäristö on kuvattu erikseen. Rakennukset on nimetty niiden vakiintuneilla nimillä. Rakennuksen tietoihin merkitty rakennusnumero on ns. vanha kiinteistönumeroon perustuva rakennusnumero, minkä lisäksi on merkitty Tampereen kaupungin pysyvä rakennusnumero. Rakennuksista on lisäksi sulkeissa ilmoitettu Tampellan tehdasalueella 1800-luvun lopulta alkaen käytössä ollut rakennusnumero.

Inventoidut rakennukset:

- Ryselinin talo, Valumallinpolku 4 (B 36)
- Lavoniuksen talo, Valumallinpolku 5 (B 37)
- Villa Nykopp, Valumallinpolku 7 (B 3)
- Villa Sakari, Valumallinpolku 11 (B 11)
- Villa Sandsund, Valumallinpolku 12 (B 39)



Inventoitu herrainmäen alue ja inventoidut rakennukset.

Kartta: Kantakartta ja osoitekartta, Tampereen kaupunki. Muokkaus: MH.

Ryselinin talo, Valumallinpolku 4 (B36)



Ryselinin talo etelästä. Kuva: Miia Hinnerichsen, Pirkanmaan maakuntamuseo 2016.



Ryselinin talon (Valumallinpolku 4) sijainti kartalla. Kartta: Kantakartta ja osoitekartta, Tampereen kaupunki. Muokkaus: MH.

Kohteen perustiedot

Nimi	Ryselinin talo (Villa Ryselin)
Kunta	Tampere
Kaupunginosa	IX - Tampella
Kiinteistötunnus	837-109-9903-0000
Osoite	Valumallinpolku 4
Rakennusten lukumäärä	1

Rakennuksen tiedot

Rakennustyyppi	asuinrakennus, huvila
Rakennusnumero	837-109-9903-0000-009, 15066
Rakentamisaika	1899
Suunnittelija	Evert Helin
Kerrosluke	kellarikerros - asuin kerros - ullakkokerros
Runko	hirsi
Vuoraus	vaihteleva ponttilauta
Katemateriaali	saumattu pelti

Historia ja kuvaus

Huvila on muiden mäen vanhimpien rakennusten tapaan toiminut Tampellan ylemmän johtoon kuuluneen insinöörin asuinrakennuksena. Se tunnetaan pitkäaikaisen asukkaansa, insinööri Verner Ryselinin mukaan Ryselinin talona tai Villa Ryselininä. Rakennuksen suunnittelijaksi mainitaan useissa yhteyksissä arkkitehti Birger Federley, mutta rakennusvalvonnan arkiston rakennuspiirustukset

vuodelta 1899 on signeerannut Evert Helin. Helin on suunnitellut samoihin aikoihin useita muitakin tamperelaisrakennuksia. Ryselinin huvila valmistui ilmeisesti 1899.

Rakennus muodostuu kahdesta toisiinsa nähden vastaharjaisesta satulakattoisesta rakennusosasta. Talo on pohjaltaan vapaamuotoinen, pitkille nurkille salvottu hirsirakennus, joka on vuorattu pysty- ja vaakapaneelilla. Pitkät nurkat on veistetty koristeellisiin muotoihin, jotka kertautuvat ikkunakehysten jugendtyylisissä muodoissa. Rakennuksen päädyissä ja katonkannattimien päissä on puuleikkauksista muodostuvat koristeaiheet.

Rakennus on perustettu nurkkakiville. Sokkeli on tiilimuurattu ja erikoisesti alaspäin levenevä. Katolla on saumapeltikate. Savupiippuja on viisi. Niiden päät on uusittu alkuperäistä mallia mukaillen. Vanhojen valokuvien ja rakennuspiirustusten perusteella rakennuksen luoteissivulla on ollut kapea ulkoneva satulakattoinen poikkipääty ja tiilipilarien varaan perustettu avoparveke. Parveke on sittemmin osittain katettu ja myöhemmin kokonaan purettu. Luoteissivun poikkipäädyn ja itäpäädyn rakennusosan välinen syvennys, jossa aiemmin oli parveke, on arviolta 1950-luvulla otettu asuintilaksi siirtämällä ulkoseinää ulospäin, jolloin siihen on myös tehty kookas maisemaikkuna. Ikkunan puitejako poikkeaa rakennuksen muista ikkunoista, jotka vaikuttavat alkuperäisiltä. Ikkunoiden puitteet ovat puiset, valkoisiksi maalatut. Aukotus vaikuttaa säilyneen alkuperäisenä maisemaikkunaa lukuun ottamatta.

Pääsisäänkäynti rakennukseen on kaakkoispuolelta lasikuistilta kahden rakennusosan välisestä kulmauksesta. Kuistin eteen on myöhemmin rakennettu muodoltaan hieman kömpelö ja umpinainen parveke. Samalla portaat on uusittu ja ovi muutettu kuistin lounaispuolelta sen kaakkoispuolelle. Toinen sisäänkäynti, ns. palvelusväen ovi, on rakennuksen koillisivulta pulpettikattoiselta pikkukuistilta. Kuistia ei ole piirretty rakennussuunnitelmiin, mutta muun rakennuksen kanssa samanlaisista koristeellisista katonkannattimenpäistä päätellen se on todennäköisesti lisätty jo rakennusvaiheessa 1899. Kolmas sisäänkäynti on rakennuksen lounaispäädyssä kellarikerrokseen. Koostaan huolimatta rakennuksen yleisvaikutelma on kevyt ja siro.

Rakennus on suunniteltu yhden ylemmän keskiluokan perheen asuinrakennukseksi. Asuintilat ovat olleet ensimmäisessä kerroksessa. Siellä on ollut mm. halli, sali, ruokailuhuone, makuuhuoneet, keittiö, tarjoiluvälikkö, kylpyhuone ja palvelusväen asuinhuone. Kellarikerroksen lounaispäädyssä on ollut pesu- ja leivintupa.

Asuinhuoneiden kaakeliuunit ja keittiön hella on myöhemmin purettu ja taloon asennettu keskuslämmitys. Ensimmäisen kerroksen alkuperäinen huonejako on säilynyt pääosin muuttamattomana. Sisäpintoja on uusittu jonkin verran, kun rakennusta on kunnostettu ja myöhemmin muutettu asuinkäytöstä toimistokäyttöön. Erityisesti koneellisen ilmastoinnin tuominen sisälle on muuttanut tilojen ilmettä. Sisätiloissa on kuitenkin säilynyt mm. alkuperäiset tai niitä vastaavat puiset peilipintaiset väliovet, listoituksia, karmeja ja parkettilattioita. Rakennuksen koillisosan ullakkokerrokseen on 1990-luvun lopussa tehty lämmintä tilaa, lounaisosan ullakko on yhä kylmää avointa ullakkotilaa. Rakennus on Tampereen kaupungin omistama, mutta sitä hallinnoi YIT. YIT on vuokrannut tiloja edelleen yrityksille toimisto- ja työtiloiksi. Inventointihetkellä rakennus on tyhjiään.

Asuinrakennuksen julkisivut ovat maisemaikkunan lisäämistä lukuun ottamatta säilyttäneet hyvin rakennusaikansa rakennusmateriaalit, muodot, ilmeen ja tyylipiirteet. Sisätiloissa näkyy sekoitus alkuperäisiä, 1950-luvun ja 1900-luvun lopun kunnostusten aikaisia piirteitä ja materiaaleja.

Ympäristö ja pihapiiri

Ryselinin talo sijaitsee Herrainmäen luoteiskulmalla. Valumallinpolku, ainoa mäelle johtava ajotie, nousee mäelle kallioleikkauksesta huvilan länsipuolitse ja jatkuu hiekkapintaisena huvilan kaakkoispuolitse kohti koillista. Aikaisemmin tielinja mäelle kulki huvilan pohjoispuolitse, tielinja on nurmeltu, mutta hahmottuu yhä hyvin. Vanhan tielinjan pohjoispuolella on kallioleikkaus ja sen alla 1895 valmistunut Porin rata, joka on myöhemmin levennetty kaksi- ja sittemmin kolmiraitiseksi. Maisema avautuu esteettä pohjoiseen Näsijärvelle. Kerrostalojen välistä on kapea näköyhteys lounaaseen Tammerkoscalle. Itä ja eteläpuolella on Herrainmäen puistoalue.

Rakennuksen ympärille jää pieni kumpuileva nurmipintainen piha-alue, jossa on jäljellä joitain vanhasta puutarhasta kertovia omenapuita ja pensaita. Kuisteille ja rakennuksen lounaispäädyille johtavat hiekkapintaiset ajotiet. Rakennuksen edustalla, sen kaakkoispuolella on kookkaat, nelikulmaiset tiilipintaiset ilmanvaihtotorvet Herrainmäen alle rakennettuun luolastoon.

Suojelu ja arvoalueet

Ryselinin talo on voimassa olevassa 1994 asemakaavassa suojeltu merkinnällä sr-8: Rakennustaiteellisesti arvokas ja kaupunkikuvan säilymisen kannalta tärkeä rakennus. Rakennusta ei saa purkaa. Rakennuksessa suoritettavien korjaus- ja muutostöiden tulee olla sellaisia, että rakennuksen rakennustaiteellisesti arvokas ja kaupunkikuvan kannalta merkittävä luonne säilyy.

Ryselinin talo sijaitsee Museoviraston määrittelemällä valtakunnallisesti arvokkaalla rakennetun kulttuuriympäristön, Tammerkosen teollisuusmaiseman, alueella (RKY 2009) sekä arvokkaalla kasvialueella (Tampereen arvokkaat luontokohteet 2003).

Kulttuurihistorialliset arvot

Rakennushistoriallinen arvo arkkitehtoninen
Ryselinin talo on vaivatta tunnistettavissa 1800–1900-lukujen vaihteessa rakennetuksi ylemmän keskiluokan huvilatyyliksi asuinrakennukseksi. Julkisivut ovat säilyttäneet 1950-luvulla lisättyä maisemaikkunaa lukuun ottamatta erinomaisesti rakennusaikansa tai niitä vastaavat rakennusmateriaalit, muodot ja ilmeen. Rakennuksessa on nähtävissä selkeitä kansallisromantiikan ja jugendtyylin piirteitä, kuten koristeellisesti muotoillut pitkät nurkat, ikkunankehukset, päätykoristeet ja katonkannattimien päät. Sisätiloissa näky sekoiutus rakennusaikaisia, 1950-luvun sekä 1980–90-luvun muutosten aikaisia piirteitä.

Historiallinen arvo sosiaalishistoria, teollisuushistoria
Ryselinin talo on toiminut Tampellan tehtaan johtoportaaseen kuuluneen insinööri Sandsundin perheen asuinrakennuksena. Se kertoo 1800–1900-lukujen vaihteen ylemmän keskiluokan rakentamisen, asumisen ja elämäntavasta.

Ympäristöarvo maisemakokonaisuus, maisemallisesti merkittävä sijainti
Rakennus on osa Herrainmäen puistoaluetta, joka rakennuksineen muodostaa ehjän, säilyneen, alueen teollisuushistoriaan kytkeytyvän saarekkeen modernin asuinalueen keskellä. Selvästi ympäristöönsä korkeammalla Herrainmäellä rakennuksineen on merkittävä maisemallinen arvo. Ryselinin talolla on lisäksi merkittävä asema pohjoiseen Paasikiventielle ja Näsijärvelle aukeavassa maisemassa.

Toimenpidesuosituksukset

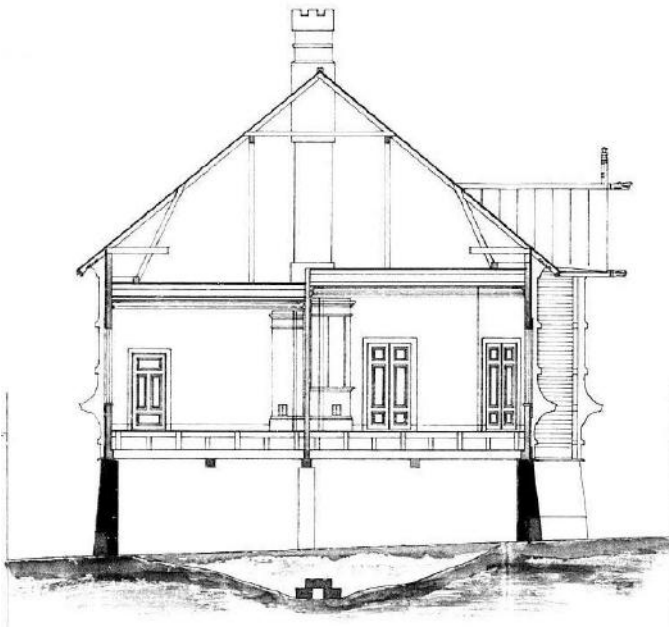
Ryselinin talon kulttuurihistoriallisten arvojen säilymisen kannalta tärkeää on:

- Julkisivujen aukotuksen, ikkunoiden, kattomuodon, runkomuodon sekä rakennusajankohdalle ominaisten tai niitä vastaavien julkisivumateriaalien, muotojen ja tyylipiirteiden säilyminen (mm. ikkunat, niiden puitejako ja kehykset, päätykoristeet, katonkannattimien päät).
- Rakennuksen sisätilojen huonejaon, pintojen ja kiinteän sisustuksen alkuperäisten tai niitä vastaavien rakennusosien ja materiaalien, kuten listoitusten ja väliovien (mukaan lukien ikkunoiden ja ovien lukot ja heloitus) säilyminen.
- Rakennuksen ja sitä ympäröivän nurmialueen pintojen, kulkuväylien, maastonmuotojen ja kasvillisuuden muodostaman puistomaisen pihapiirin sekä puuston säilyminen.
- Rakennuksen keskeisen aseman säilyminen puistoalueen maisemassa sekä pohjoiseen aukeavassa maisemassa.
- Uudisrakentamisen välttäminen alueella.

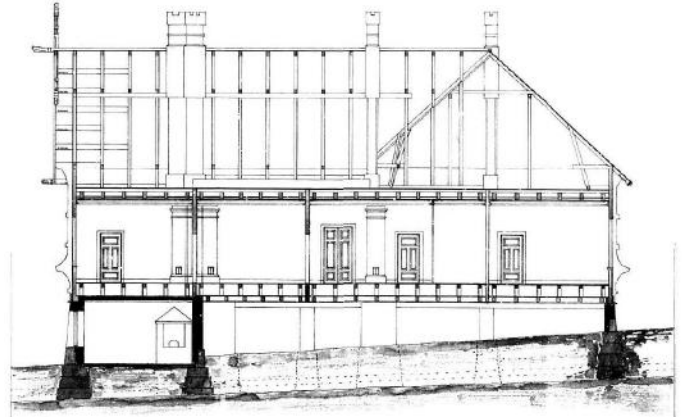
Huoltotoimia:

Huonokuntoinen ja vuotava katto tulisi kunnostaa tai uusia pikaisesti.

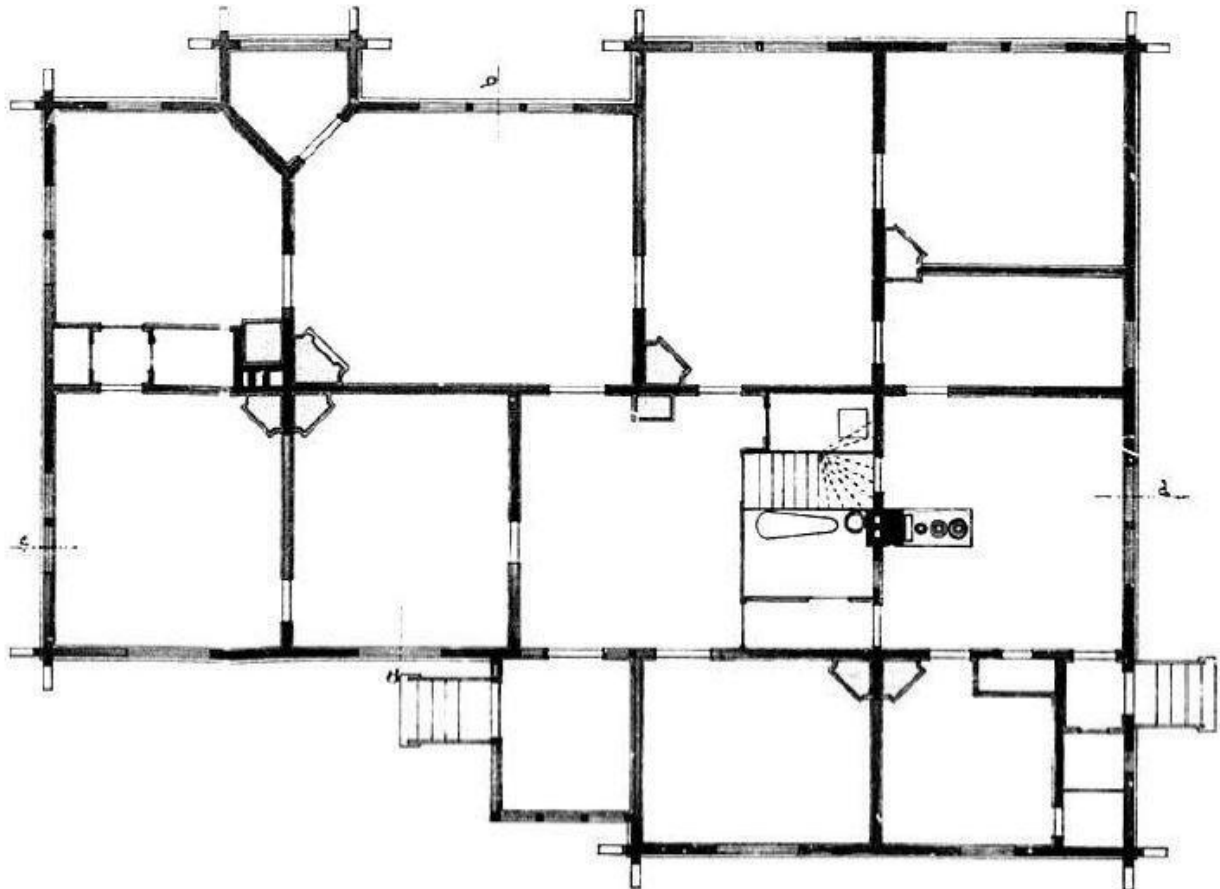
Kuvaliite 1 Ryselinin talo



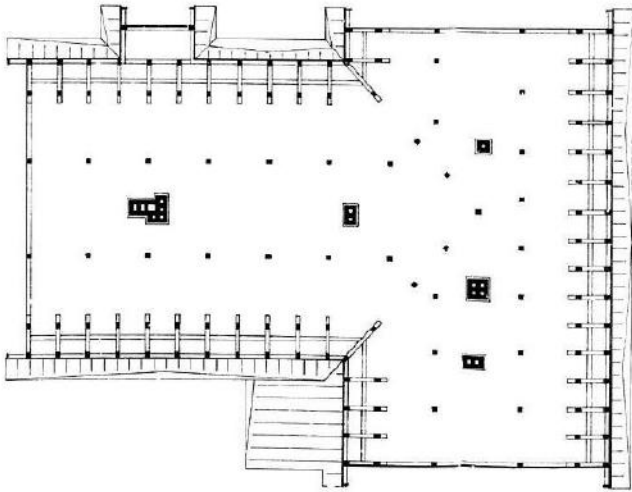
Ryselinin talo, leikkaus a-b.
Piirros: Evert Helin 1899. Tampereen kaupunki,
Rakennusvalvonnan arkisto.



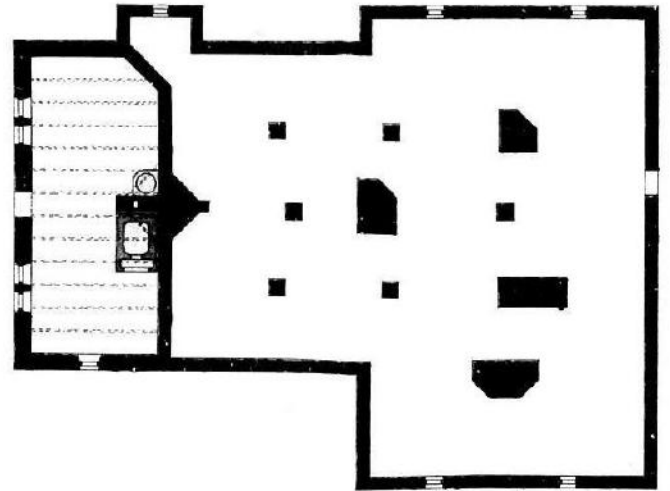
Ryselinin talo, leikkaus c-d.
Piirros: Evert Helin 1899. Tampereen kaupunki,
Rakennusvalvonnan arkisto.



Ryselinin talo, asuinkerroksen pohjapiirros.
Piirros: Evert Helin 1899. Tampereen kaupunki, Rakennusvalvonnan arkisto.



Ryselinin talo, ullakkokerroksen pohjapiirros.
Piirros: Evert Helin 1899. Tampereen kaupunki,
Rakennusvalvonnan arkisto.



Ryselinin talo, kellarikerroksen pohjapiirros.
Piirros: Evert Helin 1899. Tampereen kaupunki,
Rakennusvalvonnan arkisto.



Ryselinin talon kaakkoissivu 1900-luvun alussa.
Kuva: Kuvaaja tuntematon, Vapriikin kuva-arkisto.



Ryselinin talon kaakkoissivulle on 1900-luvun puolenvälin jälkeen lisätty parveke ja alkuperäisen kuistin sisäänkäynti on muutettu kuistin lounaispuolelta sen kaakkoispuolelle.
Kuva: Miia Hinnerichsen, Pirkanmaan maakuntamuseo 2016.



Ryselinin talon koillissivulla on pieni pulpettikattoinen keittiön sisäänkäyntikuisti, jota ei näy alkuperäisessä pohjapiirroksessa. Kuisti on saatettu lisätä rakennusvaiheessa tai viimeistään 1920-luvulla.
Kuva: Miia Hinnerichsen, Pirkanmaan maakuntamuseo 2016.



Ryselinin talon lounaispääty ja kaakkoissivulle lisätty parveke.
Kuva: Miia Hinnerichsen, Pirkanmaan maakuntamuseo 2016.



Ryselinin talo idästä pian valmistumisensa jälkeen. Huvilan luoteissivulla itäpäädyn poikittaisen rakennusosan ja pienen ulkonevan poikkipäädyn välissä on parveke.

Kuva: Juho Holmstén-Heiniö, Vapriikin kuva-arkisto.



Ryselinin talo idästä 1910-20-lukujen tienoilla. Huvilan luoteissivun parveke on katettu.

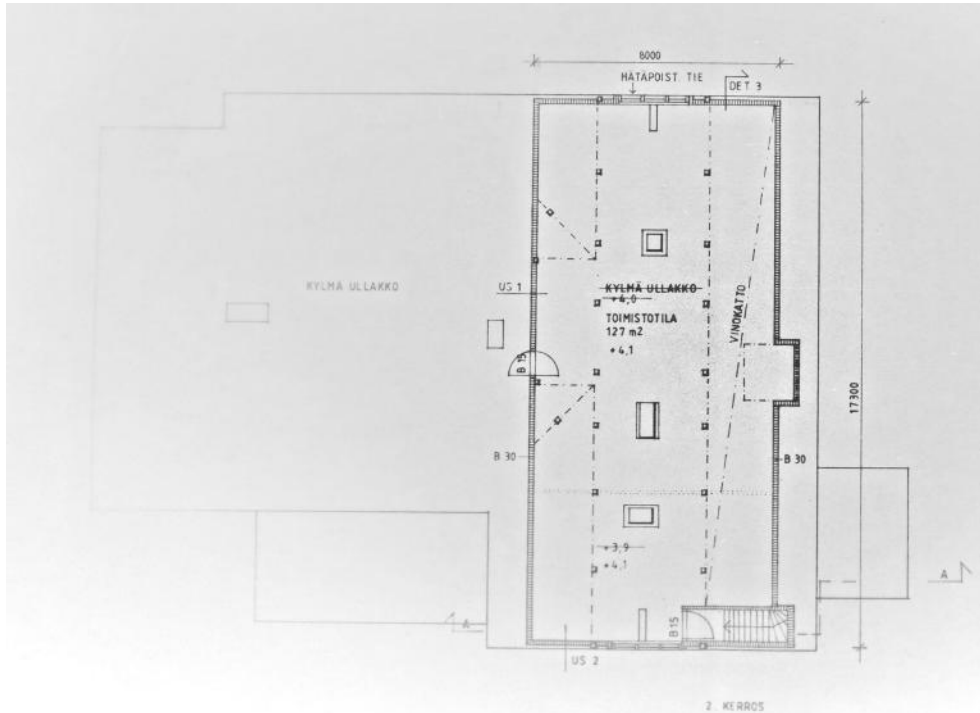
Kuva: kuvaaja tuntematon, Vapriikin kuva-arkisto.



Ryselinin talon Pyhäjärven puoleista luoteissivua. Päätikoristeiden pystysakarit ovat kadonneet. Parvekkeen tilalla on suuri maisemaikkuna. Syvennys, jossa aiemmin oli parveke on otettu asuintilaksi jatkamalla katonlapetta ja tuomalla ulkoseinää ulospäin. Muutos on tehty ikkunan heloituksista päätellen 1950-luvulla.

Kuva: Miia Hinnerichsen, Pirkanmaan maakuntamuseo 2016.





Ryselinin talon ullakkokerrokseen on tehty toimistotiloja 1990-luvun lopussa.
Piirros: Arkkitehtitoimisto Erkki Helamaa ja Keijo Heiskanen OY 1997.
Tampereen kaupunki, Rakennusvalvonnan arkisto.



Ryselinin talon ensimmäisen kerroksen sisätilaa. Väliovet ja valtaosa ikkunoista ovat alkuperäiset.
Kuva: Miia Hinnerichsen, Pirkanmaan maakuntamuseo 2016.

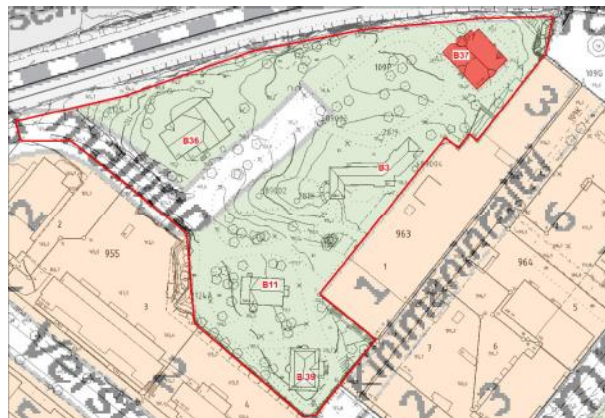


Ryselinin talon takapihaa rakennuksen luoteispuolella.
Kuva: Miia Hinnerichsen, Pirkanmaan maakuntamuseo 2016.

Lavoniuksen talo, Valumallinpolku 5 (B37)



Lavoniuksen talo lounaasta. Kuva: Miia Hinnerichsen, Pirkanmaan maakuntamuseo 2016.



Lavoniuksen talon (Valumallinpolku 5) sijainti kartalla. Kartta: Kantakartta ja osoitekartta, Tampereen kaupunki. Muokkaus: MH.

Kohteen perustiedot

Nimi	Lavoniuksen talo (Villa Lavonius, Villa Jugend)
Kunta	Tampere
Kaupunginosa	IX - Tampella
Kiinteistötunnus	837-109-9903-0000
Osoite	Valumallinpolku 5
Rakennusten lukumäärä	1

Rakennuksen tiedot

Rakennustyyppi	asuinrakennus, huvila
Rakennusnumero	837-109-9903-0000-004, 15064
Rakentamisaika	1901
Suunnittelija	arkkitehti Birger Federley
Kerrosluku	kellarikerros - asuinkerros - ullakkokerros
Runko	hirsi
Vuoraus	peiterimoitettu pystylauta
Katemateriaali	saumattu kuparipelti

Historia ja kuvaus

Rakennus on muiden mäen vanhimpien talojen tapaan toiminut Tampellan ylempään johtoon kuuluneen insinöörin asuinrakennuksena. Se tunnetaan pitkäaikaisen asukkaansa, vuorineuvos Magnus Lavoniuksen mukaan Lavoniuksen talona tai Villa Lavoniuksena. Sittemmin talosta on käytetty myös sen tyylipiirteistä johtuvaa nimeä Villa Jugend.

Magnus Karl Lavonius (1870–1948) valmistui diplomi-insinööriksi vuonna 1893. Hän tuli Tampereen Pellava- ja Rautateollisuus Oy:n (myöh. Tampellan) palvelukseen Tampereelle kutomonjohtajaksi 1895. Vuonna 1909 hänestä tuli Tampereen Puuvillateollisuus Oy:n Lapinniemen tehtaan isännöitsijä eli toimitusjohtaja, ja hän johti tehdasta aina vuoteen 1945 saakka. Lisäksi Lavonius oli aktiivisesti mukana politiikassa sekä kunnallisella että valtiollisella tasolla toimien mm. Tampereen kaupunginvaltuuston puheenjohtajana, valtiopäiväedustaja sekä ministerinä. Vuorineuvoksen arvon Lavonius sai vuonna 1930.

Lavoniuksen talon on suunnitellut arkkitehti Birger Federley ja se valmistui ilmeisesti 1901. Rakennus on sekä julkisivuiltaan että pohjaltaan muita Herrainmäen huviloita koristeellisempi ja monimuotoisempi. Talo on pohjaltaan vapaamuotoinen hirsirakennus, joka on vanhojen valokuvien ja rakennuspiirustusten perusteella alkujaan ollut vuorattuna pysty- ja vaakapaneloinnilla. Ikkunat ovat olleet jugendtyylille tyypilliset, yläosastaan pieniruutuiset ja koristeellisesti muotoiltujen ikkunakehyksen ympäröimät. Myös ikkunoiden sijoitus on jugendin tapaan paikoin epäsymmetrinen. Rakennus on perustettu nurkkakiville ja sen sokkeli on ollut tiilimuurattu. Kaakkoissivulla on pieni tornimainen erkkeri, luoteissivulla suippeneva monikulmainen tornirakennelma ja koillissivulla pieni ja lounaissivulla kookas poikkipääty. Pääsisäänkäynti on rakennuksen lounaissivulta pienen pilasterien kannattaman katoksen alta. Katto on ollut muodoltaan päädyistä aumattu satulakatto. Räystäät ovat avoimet ja katonkannattimet koristeellisesti muotoillut.

Valmistuessaan talon ensimmäisessä kerroksessa on ollut asuintilat yhdelle perheelle ja keittäjä-taloudenhoitajalle. Keittiön, tarjoiluhuoneen, ruokasalin ja eteishallin lisäksi talossa on ollut tuolloin makuuhuone, herrojen ja rouvien huone, kylpyhuone ja kaksi verantaa.

1930-luvulla huvilaa on laajennettu rakennusmestari Oskari Helmisen suunnitelmien mukaisesti. Tuolloin kellarikerroksen tehtiin alkuperäisten pesutuvan ja jääkellarin lisäksi lisää varastotiloja, kattilahuone ja kylpyhuone. Ensimmäisen kerroksen eteläkulman veranta muutettiin asuintilaksi ja sitä laajennettiin. Aiemmin kylmälle ullakolle rakennettiin asuintiloja: neljä makuuhuonetta, lasikattoinen eteishalli ja kylpyhuone. Ullakkokerroksen huoneiden ikkunoiden rakentamiseksi tehtiin mm. laatikkomainen ullakkolaajennus, joka poikkesi voimakkaasti rakennuksen alkuperäisestä tyylistä ja muotokielestä. Myös lounaissivun parveke on 1930-luvun lisäys.

Ilmeisesti 1960-luvun tienoilla huvilasta tuli Tampellan, 1990-luvulla Tamrockin ja sittemmin Sandvikin edustustila. Rakennusta on kunnostettu useaan otteeseen, mm. rakennettu hissi, purettu hella ja kaakeliuunit, muutettu itäkulman veranta lämpimäksi, vaihdettu ikkunoita ja julkisivuihin peiterimoitettu pystylauditus.

2000-luvulla rakennus myytiin yksityisomistukseen. Koska rakennus sijaitsee puistoalueella, siihen ei kuulu tonttia. Omistajan ja Tampereen kaupungin kanssa on solmittu maankäyttösopimus. Uuden omistajan toimesta talossa tehtiin täydellinen peruskorjaus, jonka yhteydessä lähes kaikki rakennusmateriaalit uusittiin. Muutossuunnitelmista vastasivat arkkitehdit Lasse Kosunen ja Seija Hirvikallio ja niissä on pyritty huomioimaan rakennuksen tyylipiirteet. Näkyvimpiä ulkoisia muutoksia olivat 1930-luvun ullakkolaajennuksen purkaminen, katon kattaminen kuparipellillä sekä sokkelin muuttaminen tiilisestä graniittiseksi. Sisätiloissa on säilynyt mm. alkuperäiset puiset peilipintaiset välitiet ja eteishallin sorvatut pylväät sekä 1930-luvun laajennuksen aikainen ylähallin lasikatto. Myös ensimmäisen kerroksen alkuperäinen huonejako on säilynyt pääosin hahmotettavissa.

Asuinrakennuksen julkisivut ovat säilyttäneet kohtalaisesti rakennusaikansa muodot, ilmeen ja tyylipiirteet. Sisätiloissa on huonejaon pääpiirteiden lisäksi säilynyt joitain alkuperäisiä tai 1930-lukulaisia piirteitä ja materiaaleja.

Ympäristö ja pihapiiri

Lavoniuksen talo sijaitsee Herrainmäen koilliskulmassa. Pohjoispuolella on kallioleikkaus ja sen alapuolella 1895 valmistunut Porin rata, joka on myöhemmin levennetty kaksi- ja sittemmin kolmiraitaiseksi. Myös itäpuolella on kallioleikkaus ja sen juurella Tampellan entisen höyryvoimalaitoksen piippu. Kaakkoispuolella on Tampellan tehdasalueen ns. luolan eturakennus. Rakennuksen lounaispuolella on Herrainmäen hoidettu puistoalue. Maisema avautuu esteettä Näsijärvelle ja Lapinniemeen.

Herrainmäen puistoalueen hiekkapintainen puistokäytävä kaartaa rakennuksen lounaispuolitse. Myös rakennuksen ympäri kiertää hiekkapintainen kulkuväylä. Sokkelin ympäryys on kivetty noppakivin. Rakennuksen koillis- ja luoteispuolille on istutettu muutamia pensaita. Pihan pohjoislaidalla on pensasaita. Maasto laskee koilliseen.

Suojelu ja arvoalueet

Lavoniuksen talo on voimassa olevassa 1994 asemakaavassa suojeltu merkinnällä sr-8: Rakennustaiteellisesti arvokas ja kaupunkikuvan säilymisen kannalta tärkeä rakennus. Rakennusta ei saa purkaa. Rakennuksessa suoritettavien korjaus- ja muutostöiden tulee olla sellaisia, että rakennuksen rakennustaiteellisesti arvokas ja kaupunkikuvan kannalta merkittävä luonne säilyy.

Lavoniuksen talo sijaitsee Museoviraston määrittelemällä valtakunnallisesti arvokkaalla rakennetun kulttuuriympäristön, Tammerkosken teollisuusmaiseman, alueella (RKY 2009) sekä arvokkaalla kasvialueella (Tampereen arvokkaat luontokohteet 2003).

Kulttuurihistorialliset arvot

Rakennushistoriallinen arvo arkkitehtoninen

Lavoniuksen talo on muutoksista huolimatta vaivatta tunnistettavissa 1900-luvun alun ylemmän keskiluokan huvilatyylliseksi asuinrakennukseksi. Rakennuksessa on nähtävissä selkeitä jugendtyylin piirteitä, kuten erkkeri, siro tornirakennelma, kaartuvat katonlappeet, paikoin epäsymmetrinen ikkuna-aukotus, avoräystäät ja koristeellisesti muotoillut katonkannattimet. Sisätiloissa on säilynyt tilajaon pääpiirteiden lisäksi muutamia alkuperäisiä tai 1930-lukulaisia muotoja ja materiaaleja.

Historiallinen arvo henkilöhistoria, sosiaalihistoria, teollisuushistoria

Lavoniuksen talo on toiminut Tampellan tehtaan johtoportaan kuuluneen insinööri Lavoniuksen perheen asuinrakennuksena sekä myöhemmin yrityksen edustustilana. Se kertoo 1900-luvun alun ylemmän keskiluokan rakentamisen, asumisen ja elämäntavasta. Vuorineuvos Lavonius oli merkittävä suomalainen tekstiiliteollisuusjohtaja ja poliitikko.

Ympäristöarvo maisemakokonaisuus, maisemallisesti merkittävä sijainti

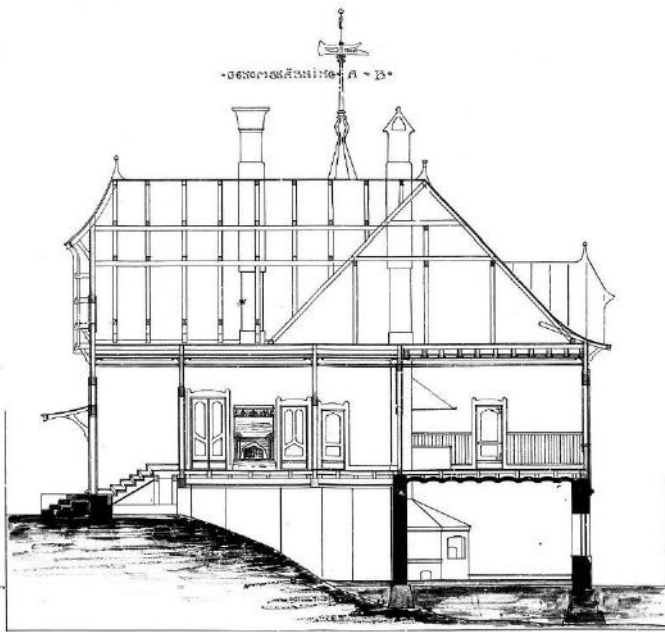
Rakennus on osa Herrainmäen puistoaluetta, joka rakennuksineen muodostaa ehjän, säilyneen, alueen teollisuushistoriaan kytkeytyvän saarekkeen modernin asuinalueen keskellä. Selvästi ympäristöään korkeammalla Herrainmäellä rakennuksineen on merkittävä maisemallinen arvo. Lavoniuksen talolla on lisäksi merkittävä asema pohjoiseen Paasikiventielle ja Näsijärvelle aukeavassa maisemassa.

Toimenpidesuosituksukset

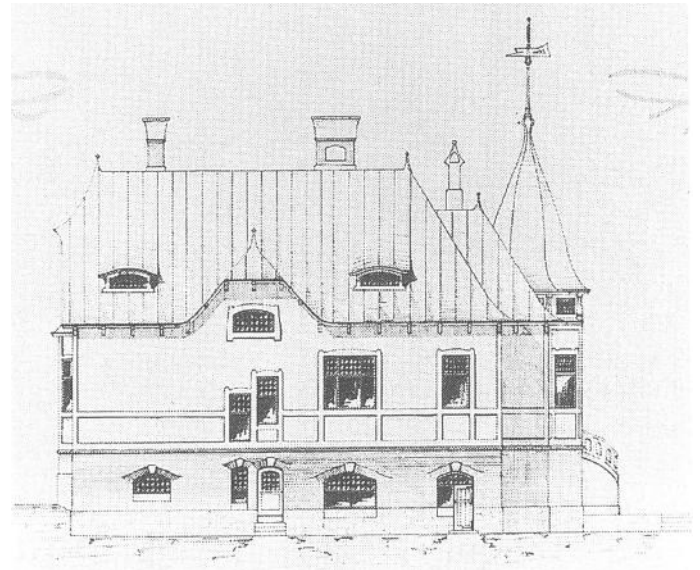
Lavoniuksen talon kulttuurihistoriallisten arvojen säilymisen kannalta tärkeää on:

- Julkisivujen aukotuksen, kattomuodon, runkomuodon sekä rakennusajankohdalle ominaisten tai niitä vastaavien julkisivumateriaalien, muotojen säilyminen.
- Rakennuksen sisätilojen huonejaon, pintojen ja kiinteän sisustuksen alkuperäisten tai niitä vastaavien rakennusosien ja materiaalien, kuten listoitusten, väliovien (mukaan lukien ikkunoiden ja ovien lukot ja heloitus) säilyminen.
- Rakennuksen ja sitä ympäröivän pienen nurmialueen pintojen, kulkuväylien ja kasvillisuuden muodostaman puistomaisen pihan sekä puuston säilyminen.
- Rakennuksen keskeisen aseman säilyminen puistoalueen sekä eteläpuolisten pellavantorin, Tampellan esplanadin ja Juhlatalonkadun maisemissa.
- Uudisrakentamisen välttäminen alueella.

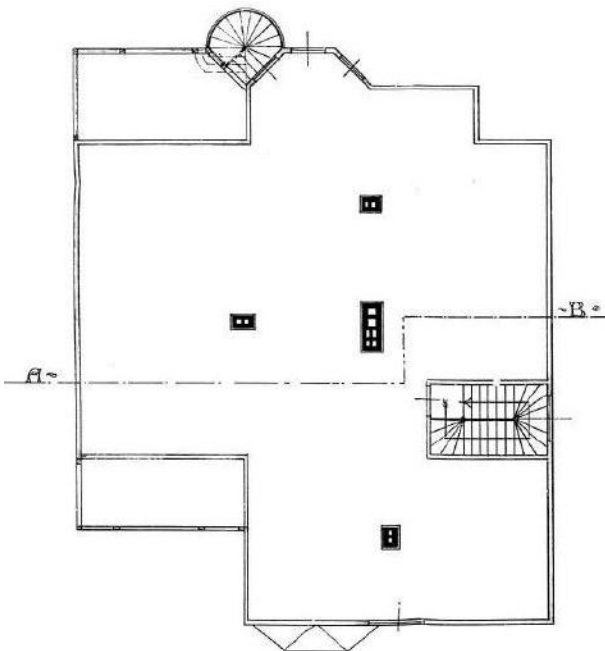
Kuvaliite 2 Lavoniuksen talo



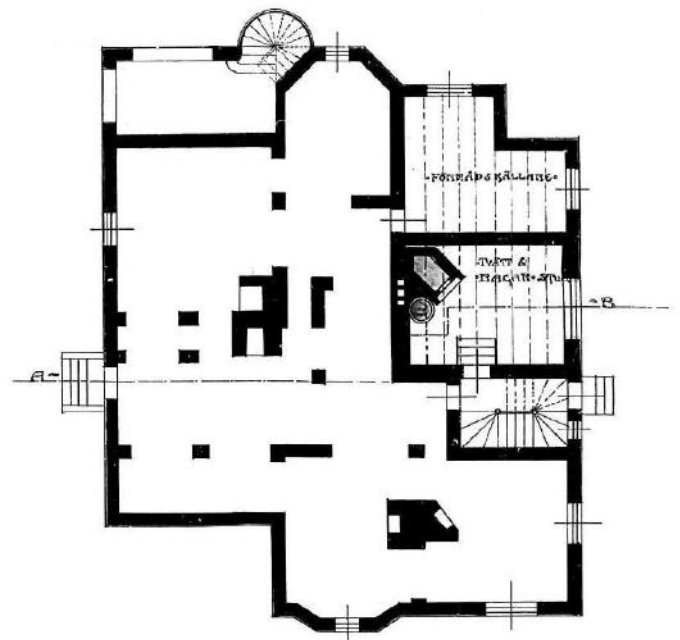
Lavoniuksen talo, leikkaus a-b.
Piirros: Birger Federley 1901.
Tampereen kaupunki, Rakennusvalvonnan arkisto.



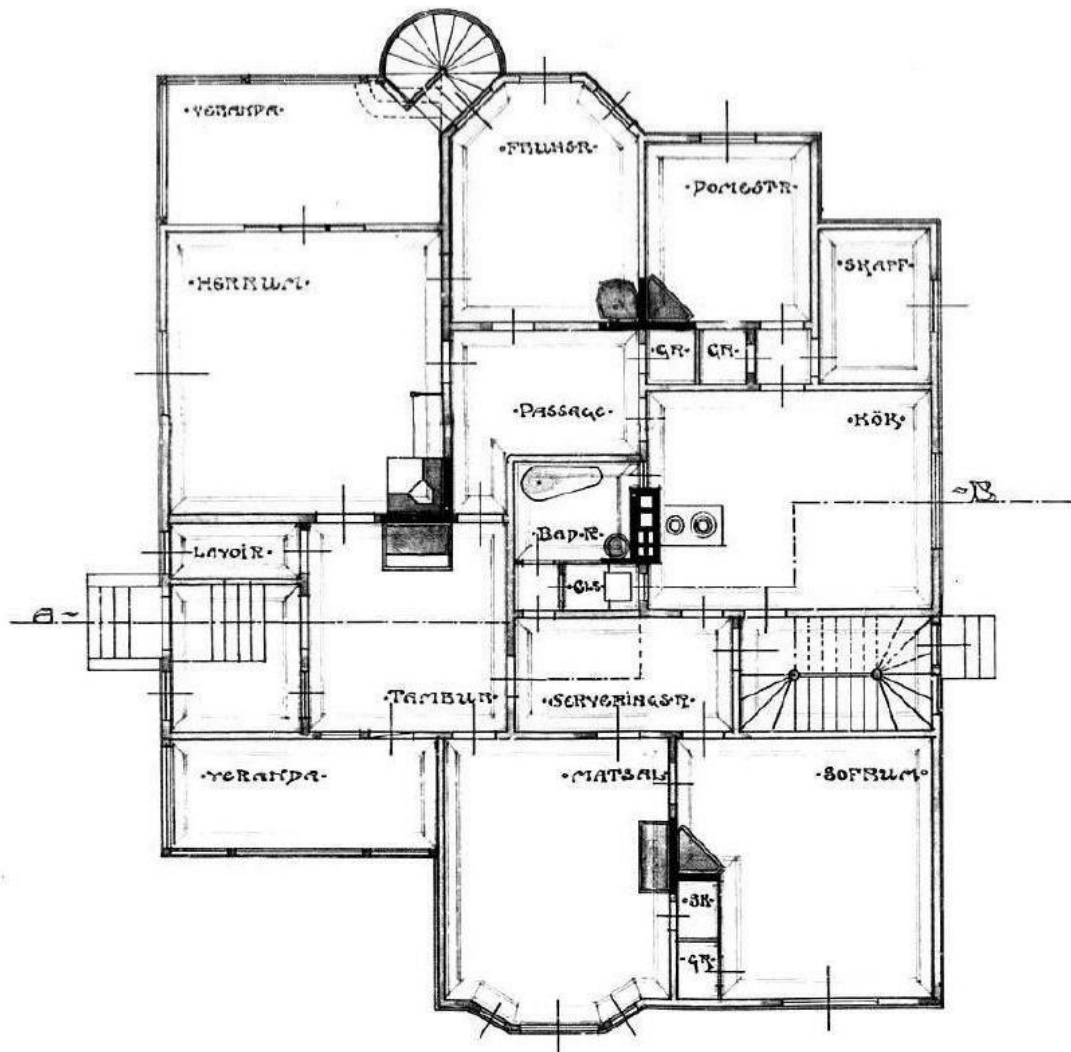
Lavoniuksen talo, koillissivu.
Piirros: Birger Federley 1901.
Teoksessa Tampereen kaupungin rakennuskulttuuri 1998.



Lavoniuksen talo, ullakkokerroksen pohjapiirros. Tilat ovat rakentamatonta kylmää ullakkoa.
Piirros: Birger Federley 1901.
Tampereen kaupunki, Rakennusvalvonnan arkisto.



Lavoniuksen talo, kellarikerroksen pohjapiirros. Kellari on pääosin rakentamaton. Pohjoiskulmassa on jääkellari ja pesutupa.
Piirros: Birger Federley 1901.
Tampereen kaupunki, Rakennusvalvonnan arkisto.



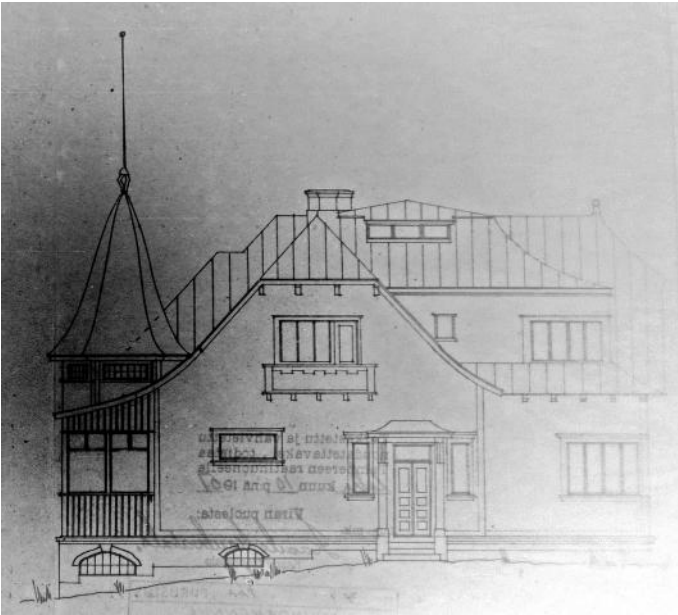
Lavoniuksen talo, asuinkerroksen pohjapiirros.
Piirros: Birger Federley 1901. Tampereen kaupunki, Rakennusvalvonnan arkisto.



Vastavalmistunut Lavoniuksen talo idästä vielä puuttomalla Herrainmäellä.
Kuva: Juho Holmstén-Heiniö, Vapriikin kuva-arkisto.



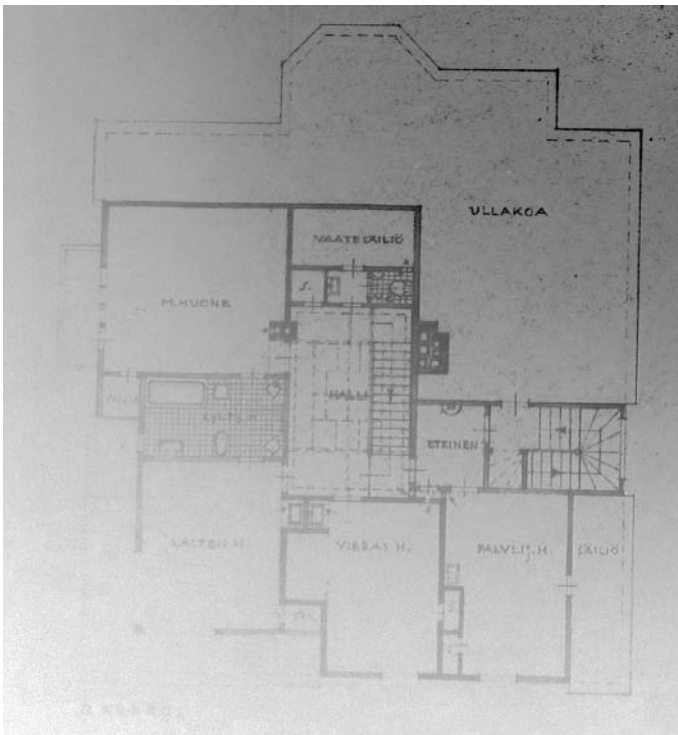
Lavoniuksen talon lounaissivu 1920-luvulla.
Kuva: Atelier Laurent, Vapriikin kuva-arkisto.



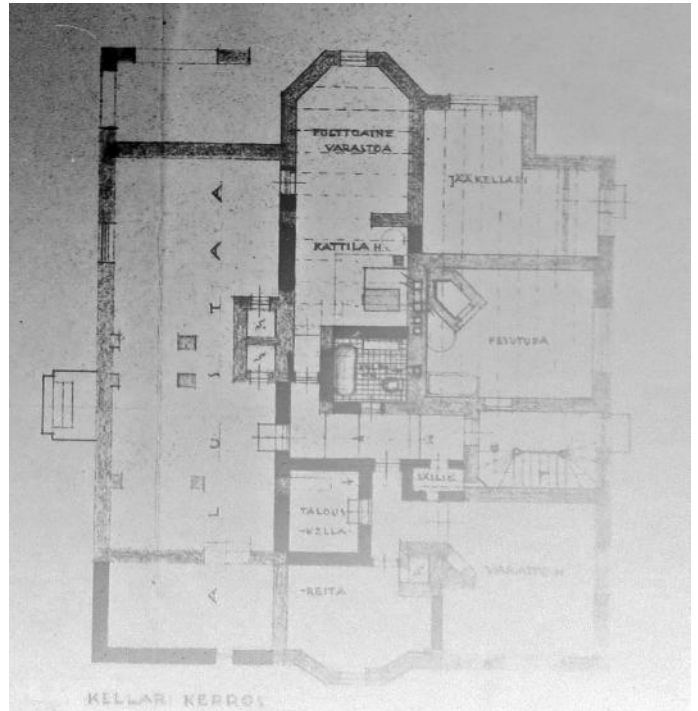
Lavoniuksen talo, lounaissivu. Rakennusta laajennettiin 1930-luvulla, jolloin tehtiin muutoksia kaikissa kerroksissa. Lounaiskulmaan tehtiin asuinhuonelaajennus, ullakkokerrokseen rakennettiin asuintiloja ja niille ikkunoita. Piirros: O. Helminen 1935. Tampereen kaupunki, Rakennusvalvonnan arkisto.



Lavoniuksen talo, kaakkoissivu. 1930-luvun laatikkomaiset laajennukset neli- ja kaksijakoisine ikkunoineen poikkeavat selvästi rakennuksen alkuperäisestä tyylistä. Piirros: O. Helminen 1935. Tampereen kaupunki, Rakennusvalvonnan arkisto.



Lavoniuksen talo, ullakkokerroksen pohjapiirros. 1930-luvun laajennuksessa ullakkokerrokseen rakennettiin neljä makuuhuonetta, eteinen, lasikattoinen halli ja kylpyhuone. Piirros: O. Helminen 1935. Tampereen kaupunki, Rakennusvalvonnan arkisto.



Lavoniuksen talo, kellarikerroksen pohjapiirros. Kellarikerrokseen on 1930-luvun laajennuksessa suunniteltu lisää varastotiloja, kattilahuone ja kylpyhuone. Piirros: O. Helminen 1935. Tampereen kaupunki, Rakennusvalvonnan arkisto.



Lavoniuksen talo lännestä 1950. Länsikulmassa on kattamaton parveke ja julkisivuissa vaakalaudoitus.
Kuva: E.M. Staf, Vapriikin kuva-arkisto.



Lavoniuksen talo lounaasta 1990. Julkisivuihin on vaihdettu pystyrimalaudoitus.
Kuva: Ilpo Peuhkuri, Vapriikin kuva-arkisto.



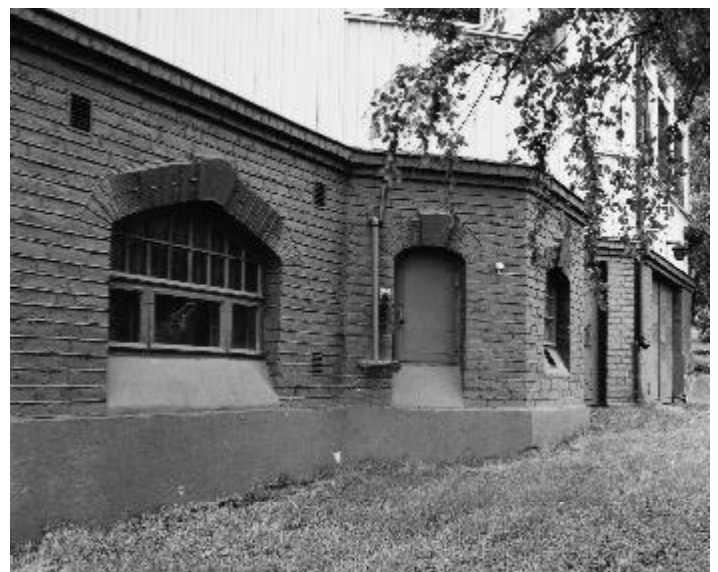
Lavoniuksen talon sisääntuloaula 1990.
Kuva: Ilpo Peuhkuri, Vapriikin kuva-arkisto.



Lavoniuksen talon ullakkokerroksen aula lasikattoineen 1990.
Kuva: Ilpo Peuhkuri, Vapriikin kuva-arkisto.



Lavoniuksen talon sisätiloja 1990.
Kuva: Ilpo Peuhkuri, Vapriikin kuva-arkisto.



Lavoniuksen talon tiilisokkeli makkarasaumoinen 1990.
Kuva: Ilpo Peuhkuri, Vapriikin kuva-arkisto.



Lavoniuksen talon lounaissivu 2000-luvun peruskorjauksen jälkeen. Länsikulman parveke on katettu ja muutettu asuintilaksi, parveke on saanut keveämmän kaitteen ja ullakkokerroksen ikkunalaajennus on purettu.
Kuva: Miia Hinnerichsen, Pirkanmaan maakuntamuseo 2016.



Lavoniuksen talon eteläkulma 2000-luvun peruskorjauksen jälkeen. Sokkelin materiaali on vaihtunut punatiilestä harmaaksi graniitiksi.
Kuva: Miia Hinnerichsen, Pirkanmaan maakuntamuseo 2016.



Lavoniuksen talon itäkulma 2000-luvun peruskorjauksen jälkeen. Sokkelia kiertää kiveys.
Kuva: Miia Hinnerichsen, Pirkanmaan maakuntamuseo 2016.

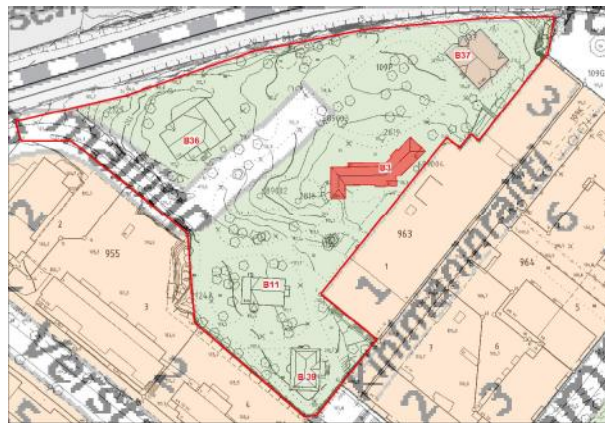


Lavoniuksen talon luoteissivu 2000-luvun peruskorjauksen jälkeen.
Kuva: Miia Hinnerichsen, Pirkanmaan maakuntamuseo 2016.

Villa Nykopp, Valumallinpolku 7 (B3)



Villa Nykopp pohjoisesta. Kuva: Miia Hinnerichsen, Pirkanmaan maakuntamuseo 2016.



Villa Nykoppin (Valumallinpolku 7) sijainti kartalla. Kartta: Kantakartta ja osoitekartta, Tampereen kaupunki. Muokkaus: MH.

Kohteen perustiedot

Nimi	Villa Nykopp (Villa Pääjohtaja)
Kunta	Tampere
Kaupunginosa	IX - Tampella
Kiinteistötunnus	837-109-9903-0000
Osoite	Valumallinpolku 7
Rakennusten lukumäärä	1

Rakennuksen tiedot

Rakennustyyppi	asuinrakennus
Rakennusnumero	837-109-9903-0000-002, 15062
Rakentamisaika	1963
Suunnittelija	arkkitehti Jaakko Tähtinen
Kerrosluke	kellarikerros (osittain) - asuin kerros
Runko	tiilimuuraus
Vuoraus	Puhtaaksi muurattu tiili
Katemateriaali	saumattu pelti

Historia ja kuvaus

Villa Nykopp valmistui 1963 Tampellan pääjohtajaksi kutsutun Johan Nykoppin ja hänen vaimonsa asunnoksi ja edustustilaksi. Johan Nykopp (1906–1993) oli suomalainen diplomaatti ja vuorineuvos, joka siirtyi pitkän diplomaattiuran jälkeen 1950-luvun lopulla elinkeinoelämän palvelukseen. Nykopp oli aiemmin toiminut mm. Suomen Washingtonin suurlähettiläänä. Oy Tampella Ab:n toimitusjohtajana hän toimi vuosina 1962–1972.

Villa Nykoppin, josta käytetään myös nimeä Villa Pääjohtaja, on suunnitellut tamperelainen arkkitehti Jaakko Tähtinen (1904–1970). Tähtinen on suunnitellut lukuisia asuin- ja toimistorakennuksia. Hänen päätyönä voidaan pitää vuonna 1965 valmistunutta Tampereen jäähallia. Villa Nykoppin tunnus Tampellan tehdasalueiden kartoilla on B3. Rakennukselle on hieman harhaanjohtavasti annettu 1800-luvun lopulla rakennetun, mutta 1950-luvulla puretun asuinrakennuksen tunnus.

Villa Nykopp muodostuu kolmesta yhteen liitetystä rakennusosasta. Itäpäädyssä olivat pääjohtajan ja hänen vaimonsa henkilökohtaiset asuintilat, keskiosassa edustustilat ja länsipäädyssä keittiö ja palvelusväen tilat. Rakennus on betoniperustainen, tiilirunkoinen ja sen katto loiva aumakatto. Räystäät ovat leveät, umpinaiset ja niiden alapinta tummaksi petsattua puuta. Julkisivut ovat vaaleankellertävää puhtaaksi muurattua tiiltä, sokkelissa on kivimuruserotepinta. Katolla on tumma saumapeltikate. Ilmanvaihtohormien lisäksi katolla on julkisivutiillistä muurattu korkea savupiippu.

Osa Villa Nykoppin ikkunoista on suuria lattiasta kattoon ulottuvia maisemaikkunoita, osa normaalikorkuisia kaksijakoisia, tuuletusikkunallisia ja wc- ja varastotilojen ikkunat pieniä suorakaiteen muotoisia vaakaikkunoita. Kaikkien ikkunoiden puitteet ovat puisia ja jalopuusävyiseksi petsattuja. Myös aukotus on alkuperäinen. Maisemaikkunoista aukeaa pohjoiseen esteetön pyhäjärvinäkymä.

Pääsisäänkäynti rakennukseen on pohjoissivulta. Ovien edustalla on betonilaatta ja ovelle johtaa liuskekivilaatoitus. Ovet ovat alkuperäiset, petsatut puurunkoiset lasipariovet, joiden lasin päällä on pystyrimoitus. Pohjoissivulla on myös lasiovet ruokasalista pohjoispuoliselle liuskekivipintaiselle terassille. Eteläpuolella on kaksi ovea eteläpuolisille terasseille, toinen itäpäädyn makuuhuoneesta ja toinen hallista. Makuuhuoneen edustalla on alkuperäinen betonilaattapohjainen klinkkerilaatoitettu pieni terassi. Eteläpuolista pääterassia on laajennettu 1990–2000-luvulla. Viides sisäänkäynti on länsipäädyssä ja käynti kellarikerroksen varastotiloihin rakennuksen eteläkulmasta.

Villa Nykopp toimi pääjohtajan asuntona ja Tampellan edustustilana 1990-luvulle asti. Päädyttyään YIT:n haltuun rakennus toimi jonkin aikaa toimistotiloina. Noin kymmenen vuotta sitten rakennus myytiin yksityisasunnoksi ja noin viisi vuotta sitten rakennus vaihtoi omistajaa toistamiseen. Koska rakennus sijaitsee puistoalueella, siihen ei kuulu tonttia. Omistajan ja Tampereen kaupungin kanssa on solmittu maankäyttösopimus.

Rakennuksen sisätilojen huonejako on säilynyt pääosin muuttamattomana. Sisäpintoja on uusittu jonkin verran 1990–2000-luvun alun aikana. Keittiö ja kylpyhuoneet on uusittu, palvelusväen huoneet yhdistetty ja muutettu kodinhoitohuoneeksi ja pesuhuoneeseen tehty sauna. Sisätiloissa on säilynyt mm. alkuperäiset puiset väliovet, eteisen kiinteät komerot, listoituksia, parkettilattioita ja olohuoneen kellertävästä tiilestä muurattu avotakka. Erikoisuutena talossa on säilynyt sähköinen palvelusväen kutsujärjestelmä: jokaisessa huoneessa on palvelusväen kutsunappi ja keittiössä ohjaustaulu, johon syytty nappia painettaessa huonenumeron kohdalle merkkivalo.

Asuinrakennuksen julkisivut ovat säilyttäneet erinomaisesti rakennusaikansa rakennusmateriaalit, muodot, ilmeen ja arkkitehtoniset piirteet. Sisätiloissa näkyy sekoitus alkuperäisiä ja 1990–2000-luvun kunnostusten aikaisia piirteitä ja materiaaleja.

Ympäristö ja pihapiiri

Villa Nykopp sijaitsee Herrainmäen korkeimmalla kohdalla. Hiekkapintainen puistokäytävä kulkee rakennuksen pohjoispuolitse, myös lounaiskulmalle johtaa kapea sorapintainen ajotie. Rakennuksen pohjoispuolella on Herrainmäen hoidettu puistoalue ja sen yli esteetön näkymä pohjoiseen Näsijärvelle. Etelässä muutoin aitaamaton piha rajautuu selkeästi Tampellan tehdasalueen ns. Luolan

eturakennukseen ja pihan ja luolan eturakennuksen rajalla on puurakenteinen valkoiseksi maalattu aita.

Villa Nykoppin pääsisäänkäynnille johtaa liuskekivetty polku ja länsipään keittiön ovelle liuskekiviportaat. Sokkelinedustat on kivetty mukulakivin. Villiviini kiipeilee paikoin julkisivuissa. Rakennuksen pohjoispuolella on näkyvissä avokalliota. Suppea piha-alue on pääosin nurmella ja siellä on joitakin 1900-luvun loppupuolen pihoille tyypillisiä istutuksia, kuten angervoja ja alppiruusuja.

Suojelu ja arvoalueet

Villa Nykopp sijaitsee Museoviraston määrittelemällä valtakunnallisesti arvokkaalla rakennetun kulttuuriympäristön, Tammerkosken teollisuusmaiseman, alueella (RKY 2009) sekä arvokkaalla kasvialueella (Tampereen arvokkaat luontokohteet 2003).

Kulttuurihistorialliset arvot

Rakennushistoriallinen arvo arkkitehtoninen
Villa Nykopp on vaivatta tunnistettavissa 1960-luvun laadukkaasti rakennetuksi moderniksi asuinrakennukseksi. Julkisivut ovat säilyttäneet erinomaisesti rakennusaikansa tai niitä vastaavat rakennusmateriaalit, muodot ja ilmeen. Sisätilat ovat nekin pääosassa rakennusaikaisessa asussa lukuun ottamatta 1990–2000-luvun pintaremontteja (mm. keittiö, saunatilat).

Historiallinen arvo henkilöhistoria, sosiaalihistoria, teollisuushistoria
Villa Nykopp on toiminut Tampellan pääjohtajien kotina ja edustustilana 1960–1990-luvuilla. Se kertoo 1900-luvun loppupuolen ylemmän yhteiskuntaluokan rakentamisen, asumisen ja elämäntavasta. Vuorineuvos Nykopp oli merkittävä suomalainen diplomaatti ja teollisuusjohtaja.

Ympäristöarvo maisemakokonaisuus, maisemallisesti merkittävä sijainti
Rakennus on osa Herrainmäen puistoaluetta, joka rakennuksineen muodostaa ehjän, säilyneen, alueen teollisuushistoriaan kytkeytyvän saarekkeen modernin asuinalueen keskellä. Selvästi ympäristöään korkeammalla Herrainmäellä rakennuksineen on merkittävä maisemallinen arvo. Villa Nykoppilla on maisemallista merkitystä myös kaakkoon Massunmäelle kerrostalojen välistä.

Toimenpidesuositukset

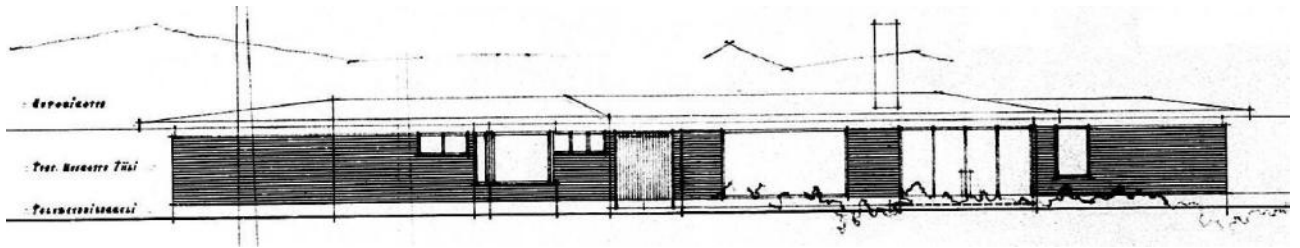
Villa Nykoppin kulttuurihistoriallisten arvojen säilymisen kannalta tärkeää on:

- Julkisivujen aukotuksen, ikkunoiden, ovien, kattomuodon, runkomuodon sekä rakennusajankohdalle ominaisten tai niitä vastaavien julkisivumateriaalien, värityksen, muotojen ja ajan eleettömien, koristelemattomien tyylipiirteiden säilyminen.

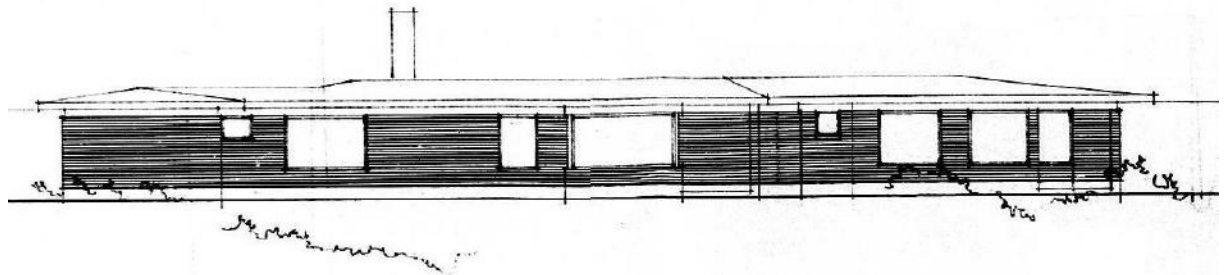
- Rakennuksen sisätilojen huonejaon, pintojen ja kiinteän sisustuksen alkuperäisten tai niitä vastaavien rakennusosien ja materiaalien, kuten listoitusten, väliovien, (mukaan lukien ikkunoiden ja ovien lukot ja heloitus) ja avotakan säilyminen.

- Rakennuksen ja sitä ympäröivän nurmialueen pintojen, kulkuväylien, maastonmuotojen, avokallioiden ja kasvillisuuden muodostaman avaran ja puistomaisen pihapiirin sekä ympäröivän puuston säilyminen.
- Rakennuksen keskeisen aseman säilyminen puistoalueen maisemassa.
- Uudisrakentamisen välttäminen alueella.

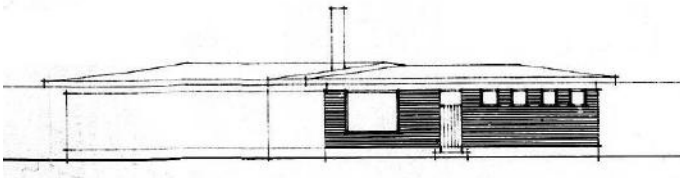
Kuvaliite 3 Villa Nykopp



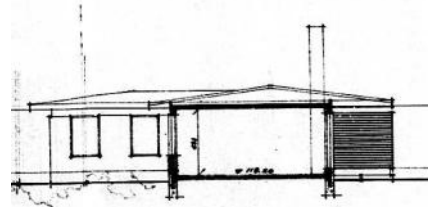
Villa Nykopp, julkisivu pohjoiseen.
Piirros: Jaakko Tähtinen 1962. Tampereen kaupunki, Rakennusvalvonnan arkisto.



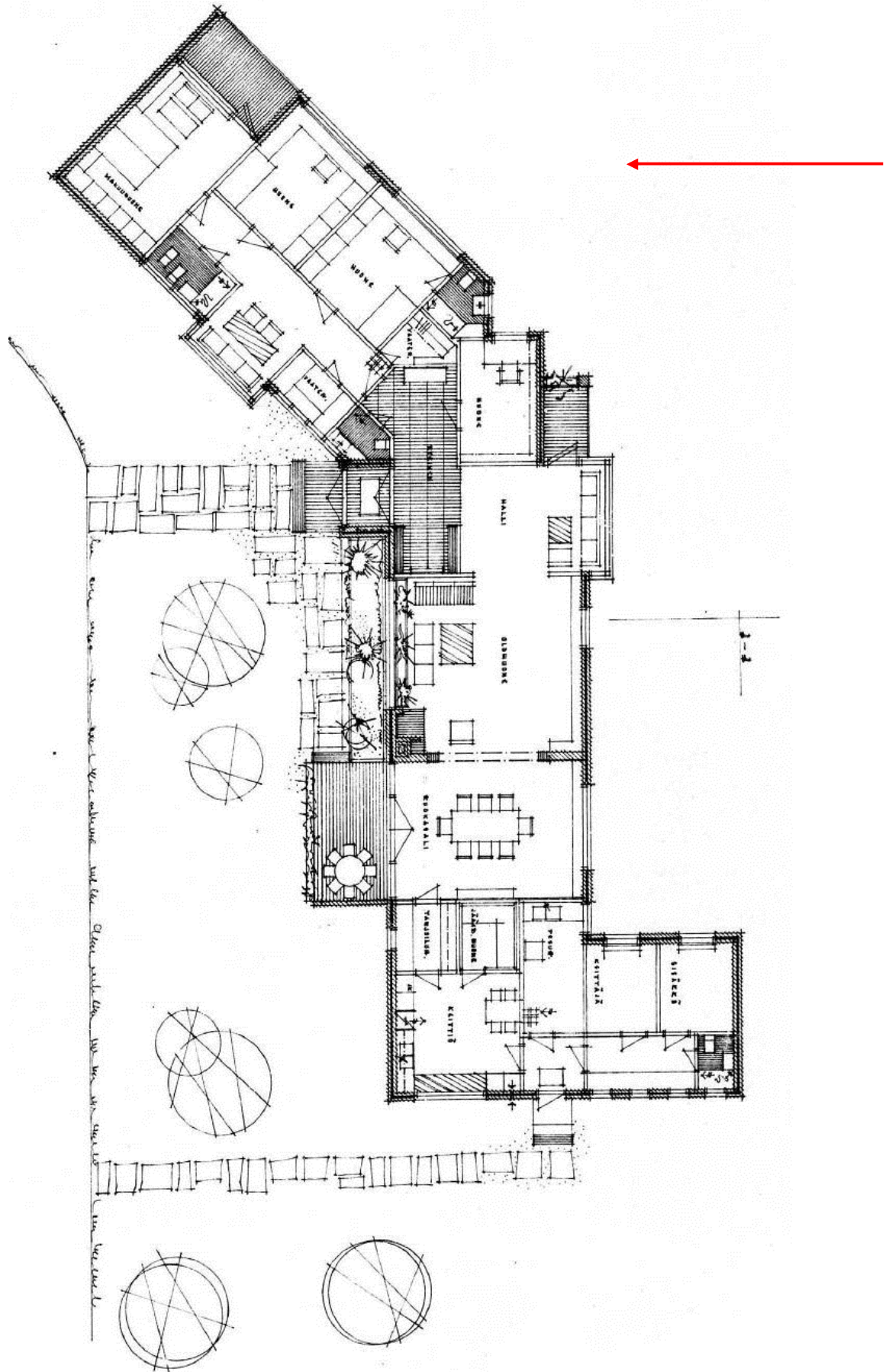
Villa Nykopp, julkisivu etelään.
Piirros: Jaakko Tähtinen 1962. Tampereen kaupunki, Rakennusvalvonnan arkisto.



Villa Nykopp, julkisivu länteen.
Piirros: Jaakko Tähtinen 1962.
Tampereen kaupunki, Rakennusvalvonnan arkisto.



Villa Nykopp, leikkaus.
Piirros: Jaakko Tähtinen 1962.
Tampereen kaupunki, Rakennusvalvonnan arkisto.



Villa Nykopp, pohjapiirros.

Piirros: Jaakko Tähtinen 1962. Tampereen kaupunki, Rakennusvalvonnan arkisto. Pohjoisnuoli MH.



Villa Nykopp koillisesta. Rakennus on toteutettu alkuperäisten rakennuslupakuvien mukaan ja säilyttänyt erinomaisesti alkuperäiset muodot ja materiaalit.

Kuva: Miia Hinnerichsen, Pirkanmaan maakuntamuseo 2016.



Villa Nykopp etelästä. Terasseja on laajennettu, muutoin rakennus on säilyttänyt alkuperäisen asunsa erinomaisesti.

Kuva: Miia Hinnerichsen, Pirkanmaan maakuntamuseo 2016.



Villa Nykoppin pääsisäänkäynnin edusta pohjoissivulla on laatoitettu liuskekivillä.

Kuva: Miia Hinnerichsen, Pirkanmaan maakuntamuseo 2016.



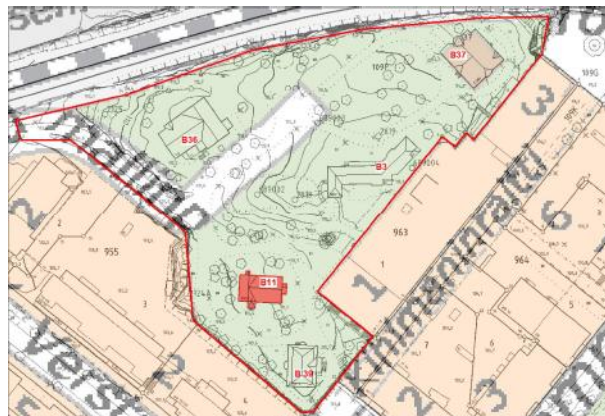
Villa Nykoppin lounaiskulmassa on ovi kellarikerroksen varastotilaan, seinustalla on nupukiveys ja keittiön sisäänkäynnille vievät liuskekivetyt portaat.

Kuva: Miia Hinnerichsen, Pirkanmaan maakuntamuseo 2016.

Villa Sakari, Valumallinpolku 11 (B11)



Villa Sakari etelästä. Kuva: Miia Hinnerichsen, Pirkanmaan maakuntamuseo 2016.



Villa Sakarin (Valumallinpolku 11) sijainti kartalla. Kartta: Kantakartta ja osoitekartta, Tampereen kaupunki. Muokkaus: MH.

Kohteen perustiedot

Nimi	Villa Sakari
Kunta	Tampere
Kaupunginosa	IX - Tampella
Kiinteistötunnus	837-109-9903-0000
Osoite	Valumallinpolku 11
Rakennusten lukumäärä	1

Rakennuksen tiedot

Rakennustyyppi	asuinrakennus
Rakennusnumero	837-109-9903-0000-003, 15063
Rakentamisaika	1860-1890-luku, laaj. myöhemmin kahdessa tai useammassa vaiheessa
Suunnittelija	
Kerrosluku	asuinkerros - ullakkokerros
Runko	hirsi
Vuoraus	vaakalauta
Katemateriaali	kolmiorimahuopa

Historia ja kuvaus

Villa Sakari on Herrainmäen rakennuksista salaperäisin. Rakennuksesta on löydettävissä hyvin vähän lähteitä. Sen rakennusvuodeksi on useissa yhteyksissä mainittu vuosi 1916 ja suunnittelijaksi kaupunginarkkitehti Lambert Pettersson. Näille seikoille ei kuitenkaan inventoinnin yhteydessä löytynyt vahvistusta. Rakennusvalvonnan arkistossa on kaikkien muiden mäen rakennusten alkuperäisiä rakennuspiirustuksia, mutta ei Sakarin. Ainoat rakennusta koskevat piirustukset arkistossa

ovat rakennusmestari O. Helmisen 1950-luvun muutospirustuksia. Lisäksi rakennus on merkitty nykyiselle paikalleen vuonna 1898 laaditulle tehdasalueen kartalle. Rakennuksen ikään viittaa myös sen numerotunnus B11; Tampellan rakennukset on numeroitu juoksevilla numeroinnilla valmistumisjärjestyksessä. Sakarin vanhin osa lieneekin rakennettu jo 1860–1890-lukujen välisenä aikana.

Villa Sakari on muiden mäen vanhimpien rakennusten tapaan toiminut Tampellan ylempään johtoon kuuluneen insinöörin asuinrakennuksena. Rakennus on saanut nimensä tämän ilmeisen pitkäaikaisen sukunimeltään Sakari-nimisen insinöörin mukaan. Rakennus muodostuu kahdesta satulakattoisesta rakennusosasta ja se lieneekin rakennettu kahdessa tai useammassa vaiheessa. Kapearunkoinen länsipääty on todennäköisesti rakennettu ensin ja rakennusta on myöhemmin laajennettu itään länsipäädyän osaan nähden poikittain sijoitetulla leveämpirunkoisella itäosalla. Itäosan sokkeli on porrastettu, mistä päätellen sekin on voitu rakentaa kahdessa vaiheessa. Toisaalta porrastus voi johtua myös maaston epätasaisuudesta.

Rakennus on hirsirunkoinen ja perustettu todennäköisesti nurkkakiville, joiden välit on ummistettu tiilimuurauksella. 1990-luvun valokuvissa perustus on rapattu ja maalattu, tiilimuurauksista näkyy rappauksen vauriokohdista. Nykyisin perustus on kauttaaltaan piilossa ruskean levytyksen alla. Julkisivut ovat yksinkertaiset, koristelemattomat ja niissä on keltaiseksi maalattu vaakalaudoitus sekä ullakkokerroksen alaosassa uusrenessanssityylinen ns. peilinauha. Listoitukset ovat yksinkertaiset, valkoisiksi maalatut. Katteena on vihreä kolmiorimahuopa. Savupiippuja on kaksi. Ne ovat puhtaaksimuurattua punatiiltä ja piipunpäiden osalta uusitut. Ikkunat ovat pääosin T-malliset ja alkuperäiset tai niitä vastaavat. Ullakon ikkunat ovat kaariharjaiset. Ikkunakehysten alapäävät ovat ristikkäiset. Pohjoissivulla on yksi myöhemmin, mahdollisesti 1950-luvulla levennetty ikkuna-aukko ja länsisivun toista ikkunaa on epäsymmetriasta ja julkisivulaudoituksen jäljistä päätellen siirretty.

Villa Sakarin pääsisäänkäynti on rakennuksen eteläisivulta aumakattoiselta kuistilta. Kuistin ovet ovat mahdollisesti alkuperäiset ruskeiksi maalatut peilipintaiset puupariovet. Toinen sisäänkäynti on itäpäädyestä satulakattoiselta pikkukuistilta, jota on 1950-luvulla laajennettu eteläpuolelta. Pohjoissivulla on pikkuruinen ikkunaton satulakattoinen sisäänkäyntikuisti todennäköisesti pieneen kivijalan kellaritilaan.

Rakennuksessa on 1950-luvun lopussa ollut eteinen, työhuone, olohuone, ruokailuhuone, vanhempien makuuhuone, kaksi lastenhuonetta, keittiö, kylpyhuone ja kaksi wc:tä; siis 6 huonetta ja keittiö. Ullakko on rakentamatonta kylmää tilaa. Asuinhuoneiden kaakeliuunit on purettu 1950-luvulla olohuoneen komeaa uunia lukuun ottamatta ja huoneisiin on lisätty kiinteitä komeroita.

Rakennus on Tampereen kaupungin omistama, mutta sitä hallinnoi YIT. YIT on vuokrannut tilat edelleen varasto ja harjoittelutiloiksi yhteille. Alkuperäinen huonejako on säilynyt pääosin muuttamattomana. Rakennukseen on tehty vain vähäisiä muutoksia 1950-luvun jälkeen. Rakennuksessa on myös mm. säilynyt alkuperäiset tai niitä vastaavat puiset peilipintaiset väliovet, listoituksia, karmeja ja lautalattioita.

Asuinrakennuksen julkisivut ovat säilyttäneet hyvin rakennusaikansa rakennusmateriaalit, muodot ja ilmeen. Sisätiloissa näkyy sekoitus alkuperäisiä ja 1950-luvun peruskorjauksen aikaisia piirteitä.

Ympäristö ja pihapiiri

Villa Sakarin sijaitsee puistokäytävien ympäröimällä hieman kumpuilevalla pienikoisella nurmialueella Herrainmäen eteläosassa. Lounaispuolisten kerrostalojen välistä aukeaa kapea näköyhteys

Tammerkosken suuntaan. Muutoin rakennus jää puuston, kohoavan maaston ja ympäröivien rakennusten suojaan.

Villa Sakaria ympäröivällä pienellä nurmialueella kasvaa kaksi kookasta koivua, kaksi omenapuuta ja vaahtera sekä muutamia pensaita, osa niistä aivan kuistin tuntumassa. Kuistin edessä on pienehkö sorapintainen alue, jota käytetään pysäköintiin. Maasto nousee loivasti koilliseen.

Suojelu ja arvoalueet

Villa Sakari on voimassa olevassa 1994 asemakaavassa suojeltu merkinnällä sr-8: Rakennustaiteellisesti arvokas ja kaupunkikuvan säilymisen kannalta tärkeä rakennus. Rakennusta ei saa purkaa. Rakennuksessa suoritettavien korjaus- ja muutostöiden tulee olla sellaisia, että rakennuksen rakennustaiteellisesti arvokas ja kaupunkikuvan kannalta merkittävä luonne säilyy.

Villa Sakari sijaitsee Museoviraston määrittelemällä valtakunnallisesti arvokkaalla rakennetun kulttuuriympäristön, Tammerkosken teollisuusmaiseman, alueella (RKY 2009) sekä arvokkaalla kasvialueella (Tampereen arvokkaat luontokohteet 2003).

Kulttuurihistorialliset arvot

Rakennushistoriallinen arvo

Rakennusperinteinen

Villa Sakari on vaivatta tunnistettavissa 1800-luvun lopulla todennäköisesti useammassa vaiheessa rakennetuksi asuinrakennukseksi. Julkisivut ovat säilyttäneet hyvin rakennusaikansa tai niitä vastaavat rakennusmateriaalit, muodot ja ilmeen. Sisätiloissa näkyy sekoitus rakennusaikaisia ja 1950-luvun peruskorjauksen aikaisia piirteitä.

Historiallinen arvo

sosiaalihistoria, teollisuushistoria

Villa Sakari on toiminut Tampellan tehtaan johtoportaaseen kuuluneen insinööri Sakarin perheen asuinrakennuksena. Se kertoo 1800-luvun lopun ja 1900-luvun alun ylemmän keskiluokan rakentamisen, asumisen ja elämäntavasta.

Ympäristöarvo

maisemakokonaisuus

Rakennus on osa Herrainmäen puistoaluetta, joka rakennuksineen muodostaa ehjän, säilyneen, alueen teollisuushistoriaan kytkeytyvän saarekkeen modernin asuinalueen keskellä. Selvästi ympäristöään korkeammalla Herrainmäellä rakennuksineen on merkittävä maisemallinen arvo.

Toimenpidesuosituks

Villa Sakarin kulttuurihistoriallisten arvojen säilymisen kannalta tärkeää on:

- Julkisivujen aukotuksen, ikkunoiden, ovien, kattomuodon, runkomuodon sekä rakennusajankohdalle ominaisten tai niitä vastaavien julkisivumateriaalien, muotojen ja tyylipiirteiden säilyminen (mm. peilinauha).

- Rakennuksen sisätilojen huonejaon, pintojen ja kiinteän sisustuksen alkuperäisten tai niitä vastaavien rakennusosien ja materiaalien, kuten listoitusten, väliovien, (mukaan lukien ikkunoiden ja ovien lukot ja heloitus) ja kaakeliuunin säilyminen.

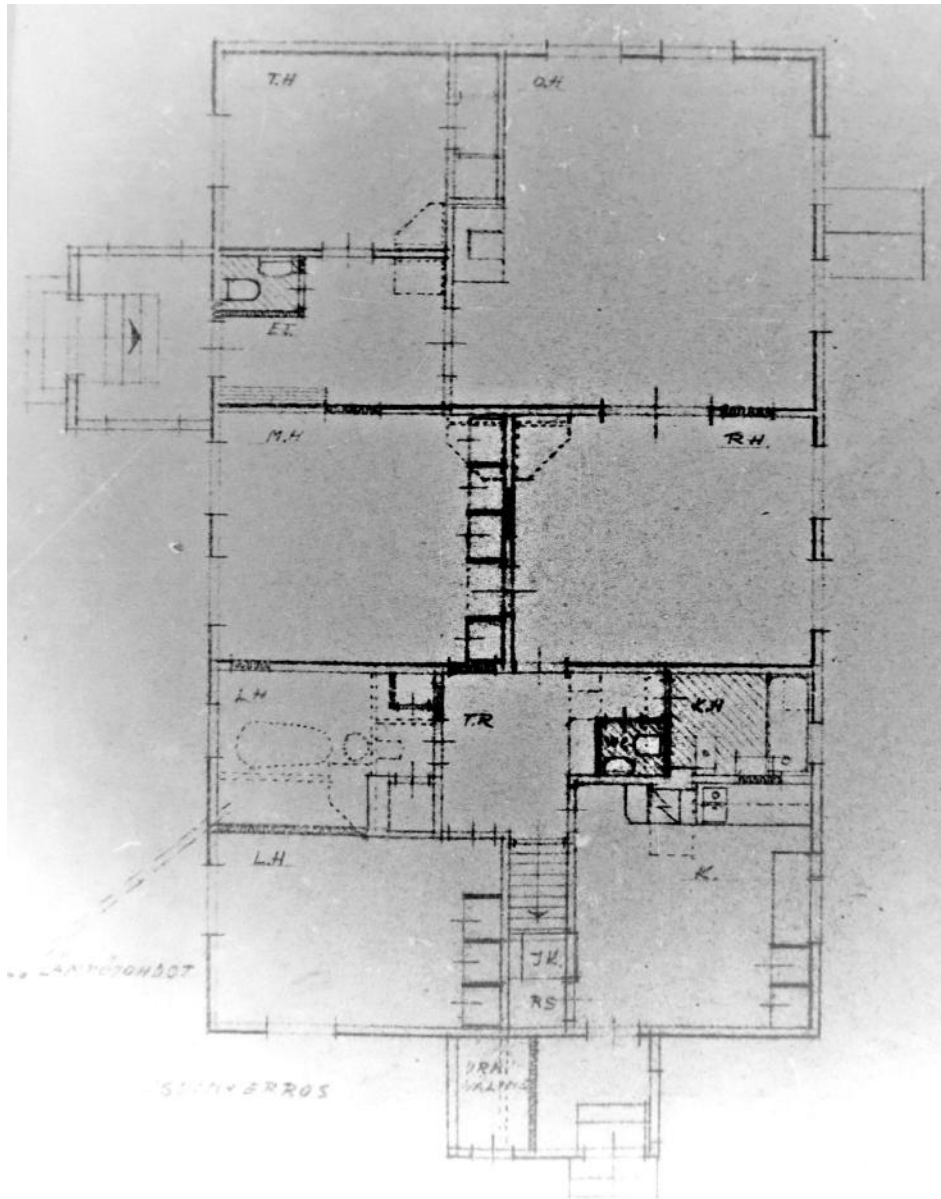
- Rakennuksen ja sitä ympäröivän nurmialueen pintojen, kulkuväylien, maastonmuotojen ja kasvillisuuden muodostaman avaran ja puistomaisen pihapiirin sekä puuston säilyminen.
- Rakennuksen keskeisen aseman säilyminen puistoalueen maisemassa.
- Uudisrakentamisen välttäminen alueella.

Huoltotoimia:

Katto tulisi pitää puhtaana sammalesta puhdistamalla katto säännöllisesti vähintään kerran vuodessa sinne lähipuista putoavista roskista, lisäksi katolla tai sen päällä roikkuvat lähipuiden oksat tulisi poistaa.

Pääkuistin ympärillä aivan perustusten tuntumassa kasvava kasvillisuus tulisi poistaa.

Kuvaliite 4 Villa Sakari



Villa Sakari, asuinkerroksen pohjapiirros. Asuinkäytössä olevaan rakennukseen on tuotu keskuslämmitys, purettu keittiön puuhella sekä asuinhuoneiden kaakeliuunit yhtä lukuun ottamatta, rakennettu kiinteitä komeroita ja tehty uusi wc ja kylpyhuone. vanha kylpyhuone on muutettu lastenhuoneeksi.

Piirros: O. Helminen 1959. Tampereen kaupunki, Rakennusvalvonnan arkisto.



Villa Sakari, eteläsivu.

Kuva: Miia Hinnerichsen, Pirkanmaan maakuntamuseo 2016.



Villa Sakari, luoteiskulma.

Kuva: Miia Hinnerichsen, Pirkanmaan maakuntamuseo 2016.



Villa Sakari, pohjoissivu.

Kuva: Miia Hinnerichsen, Pirkanmaan maakuntamuseo 2016.



Villa Sakari, kaakkoiskulma.

Kuva: Miia Hinnerichsen, Pirkanmaan maakuntamuseo 2016.

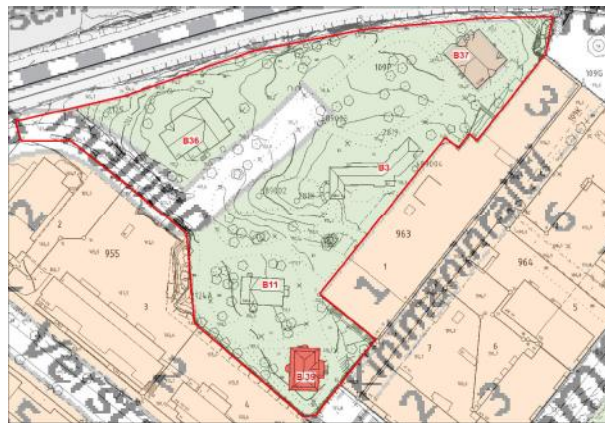


Villa Sakari lounaasta 1990. Kuva: Ilpo Peuhkuri, Vapriikin kuva-arkisto.

Villa Sandsund, Valumallinpolku 12 (B39)



Villa Sandsund etelästä. Kuva: Miia Hinnerichsen, Pirkanmaan maakuntamuseo 2016.



Villa Sandsundin (Valumallinpolku 12) sijainti kartalla. Kartta: Kantakartta ja osoitekartta, Tampereen kaupunki. Muokkaus: MH.

Kohteen perustiedot

Nimi	Villa Sandsund
Kunta	Tampere
Kaupunginosa	IX - Tampella
Kiinteistötunnus	837-109-9903-0000
Osoite	Valumallinpolku 12
Rakennusten lukumäärä	1

Rakennuksen tiedot

Rakennustyyppi	asuinrakennus, huvila
Rakennusnumero	837-109-9903-0000-006, 15065
Rakentamisaika	1912
Suunnittelija	arkkitehti Birger Federley
Kerrosluke	kellarikerros - asuin kerros - ullakkokerros
Runko	tiilimuuraus
Vuoraus	sileä rappaus, puhtaaksimuurattu tiili
Katemateriaali	sementtitiili

Historia ja kuvaus

Huvila on muiden mäen vanhimpien rakennusten tapaan toiminut Tampellan ylemmän johtoon kuuluneen insinöörin asuinrakennuksena. Se tunnetaan pitkäaikaisen asukkaansa, insinööri August Sandsundin mukaan Villa Sandsundina. Rakennuksen on suunnitellut arkkitehti Birger Federley ja se valmistui 1912.

Rakennus on pohjaltaan suorakaiteen muotoinen, lohkokiviperustainen, tiilirunkoinen ja täysmansardikattoinen. Julkisivut ovat pääosin vaaleankeltaista sileää rappausta, joissa on puhtaaksi muurattuja osiota. Katolla on tiilenpunainen sementtitiilikate. Savupiippuja on kolme. Ne on hiljattain pellitetty. Ensimmäisen kerroksen ikkunat on vaihdettu ja niiden puitejako muutettu alkuperäisestä kaksijakoiseksi todennäköisesti 1940–50-luvuilla. Ullakkokerroksen kaariharjaiset ikkunat ovat ilmeisesti alkuperäiset, joskin osan puitejakoa on yksinkertaistettu. Ullakon päällisellä ylävintillä on pienet lunetti-ikkunat. Ikkunoiden puitteet ovat puiset, valkoisiksi maalatut. Aukotus vaikuttaa säilyneen alkuperäisenä.

Villa Sandsundin itäisivulla on mansardikattoinen poikkipääty, josta on pääsisäänkäynti rakennukseen. Pääovi on puhtaaksimuurattujen tiilipilareiden kannattamalla avokuistilla, jonka päällä on parveke. Kuistille johtaa graniittiset portaat, kaiteet ovat takorautaiset. Ovet ovat todennäköisesti 1950-lukulaiset, alaosastaan sormipaneloidut, yläosastaan pieniruutuiset petsatut puuovet. Toinen sisäänkäynti, keittiön ovi, on pohjoispäädyssä. Paneelipintainen ovi vaikuttaa 1960–70-lukulaiselta. Länsisivulla on luukku, josta lämmityksessä käytetty polttoaine (puu, koksi, hiili) on toimitettu kellarikerroksen varastoon. Lisäksi pohjoispäädyssä ja länsisivuilla on puolipyöreät erkkerit, länsisivun erkkerin päällä on pieni parveke.

1910-luvun alussa rakennetuksi asuinrakennukseksi Villa Sandsundin julkisivut ovat poikkeuksellisen yksinkertaiset, koristelemattomat ja hyvin symmetriset. Ajalle tyypillisiä jugendin tyylipiirteitä ei juuri ole nähtävissä ullakkokerroksen pieniruutuisia ikkunoita lukuun ottamatta. Birger Federleyn signeeraamissa rakennuspiirustuksissa nähtävät ikkunaluukut ja erkkerien yläosan koristeaiheet on joko jätetty toteuttamatta tai ne on poistettu myöhemmin. Rakennus vaurioitui talvisodan pommituksissa. Ikkunamuutokset ja julkisivujen yksinkertaistuminen saattavat johtua sodanjälkeisistä kunnostustöistä.

Rakennus on suunniteltu yhden ylemmän keskiluokan perheen asuinrakennukseksi. Ensimmäisessä kerroksessa on ollut halli, herrojen huone, sali, ruokasali, tarjoiluhuone ja keittiö. Ullakkokerroksessa on ollut halli, lastenhuoneet, vanhempien makuuhuone, kylpyhuone ja palvelijan huone. Kellarikerros on ikkunaton ja siellä on todennäköisesti ollut varasto- ja aputiloja.

Asuinhuoneiden kaakeliuunit ja keittiön hella on myöhemmin purettu ja taloon asennettu keskuslämmitys. Alkuperäinen huonejako on säilynyt muuttamattomana. Sisäpintoja on uusittu jonkin verran, kun rakennus on muutettu asuinrakennuksesta toimistokäyttöön. Sisätiloissa on säilynyt mm. alkuperäiset tai niitä vastaavat puiset peilipintaiset välivet, hallin puinen portaikko kaiteineen, listoituksia, karmeja ja parkettilattioita. Rakennus on Tampereen kaupungin omistama, mutta sitä hallinnoi YIT. YIT on vuokrannut tilat edelleen yrityksille toimisto- ja työtiloiksi.

Asuinrakennuksen julkisivut ovat ikkunoiden vaihtamista lukuun ottamatta säilyttäneet hyvin rakennusaikansa rakennusmateriaalit, muodot ja ilmeen. Sisätiloissa näkyy sekoitus alkuperäisiä, 1940–50-luvun ja 1900-luvun lopun kunnostusten aikaisia piirteitä ja materiaaleja.

Ympäristö ja pihapiiri

Villa Sandsund sijaitsee Herrainmäen eteläkulmassa. Rakennuksen kaakkois- ja lounaispuolilla on kallioliikkaukset ja niiden alapuolella modernit kerrostalot pihoineen. Rakennuksen eteläpuolelta johtavat betoniporaat Pellavantorille. Koillispuolella on Tampellan tehdasalueen entinen luolaston eturakennus 1940-luvulta ja pohjoispuolella puinen Villa Sakari -niminen 1800-luvun lopun asuinrakennus.

Maasto rakennuksen ympärillä on tasainen. Hiekkapintaiset puistokäytävät kulkevat rakennuksen ympäri paikoin aivan julkisivujen tuntumasta. Piha-aluetta ei juuri ole. Rakennuksen etelä- ja länsipuolilla on vain pienikokoiset nurmialueet, joilla kasvaa muutamia vanhoja omenapuita.

Suojelu ja arvoalueet

Villa Sandsund on voimassa olevassa 1994 asemakaavassa suojeltu merkinnällä sr-8: Rakennustaiteellisesti arvokas ja kaupunkikuvan säilymisen kannalta tärkeä rakennus. Rakennusta ei saa purkaa. Rakennuksessa suoritettavien korjaus- ja muutostöiden tulee olla sellaisia, että rakennuksen rakennustaiteellisesti arvokas ja kaupunkikuvan kannalta merkittävä luonne säilyy.

Villa Sandsund sijaitsee Museoviraston määrittelemällä valtakunnallisesti arvokkaalla rakennetun kulttuuriympäristön, Tammerkosken teollisuusmaiseman, alueella (RKY 2009) sekä arvokkaalla kasvialueella (Tampereen arvokkaat luontokohteet 2003).

Kulttuurihistorialliset arvot

Rakennushistoriallinen arvo

Rakennusperinteinen

Villa Sandsund on tunnistettavissa 1910-luvulla rakennetuksi ylemmän keskiluokan asuinrakennukseksi. Julkisivut ovat säilyttäneet ikkunoiden vaihtamista lukuun ottamatta hyvin rakennusaikansa tai niitä vastaavat rakennusmateriaalit, muodot ja ilmeen. Sisätiloissa näkyy sekoitus rakennusaikaisia, 1940–50-luvun sekä 1980–90-luvun muutosten aikaisia piirteitä.

Historiallinen arvo

sosiaalihistoria, teollisuushistoria

Villa Sandsund on toiminut Tampellan tehtaan johtoportaan kuulumisen insinööri Sandsundin perheen asuinrakennuksena. Se kertoo 1900-luvun alun ylemmän keskiluokan rakentamisen, asumisen ja elämäntavasta.

Ympäristöarvo

maisemakokonaisuus, maisemallisesti merkittävä sijainti

Rakennus on osa Herrainmäen puistoaluetta, joka rakennuksineen muodostaa ehjän, säilyneen, alueen teollisuushistoriaan kytkeytyvän saarekkeen modernin asuinalueen keskellä. Selvästi ympäristöään korkeammalla Herrainmäellä rakennuksineen on merkittävä maisemallinen arvo. Villa Sandsundilla on merkittävä rooli Pellavantorin, Tampellan esplanadin ja Juhlatalonkadun kaupunkikuvassa.

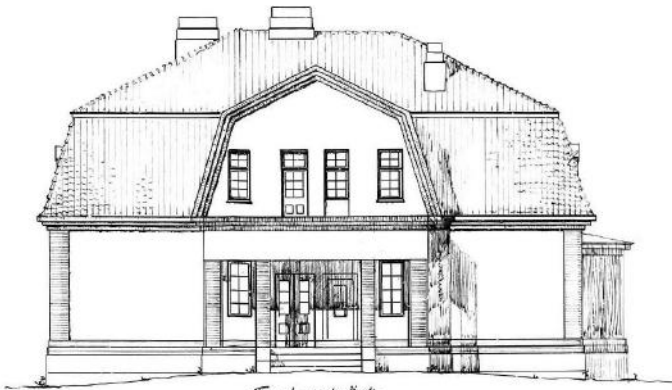
Toimenpidesuosituksat

Villa Sandsundin kulttuurihistoriallisten arvojen säilymisen kannalta tärkeää on:

- Julkisivujen aukotuksen, ullakkokerroksen ikkunoiden, kattomuodon, runkomuodon sekä rakennusajankohdalle ominaisten tai niitä vastaavien julkisivumateriaalien, muotojen säilyminen.
- Rakennuksen sisätilojen huonejaon, pintojen ja kiinteän sisustuksen alkuperäisten tai niitä vastaavien rakennusosien ja materiaalien, kuten listoitusten, väliovien (mukaan lukien ikkunoiden ja ovien lukot ja heloitus) säilyminen.
- Rakennuksen ja sitä ympäröivän pienen nurmialueen pintojen, kulkuväylien ja kasvillisuuden muodostaman puistomaisen pihan sekä puuston säilyminen.

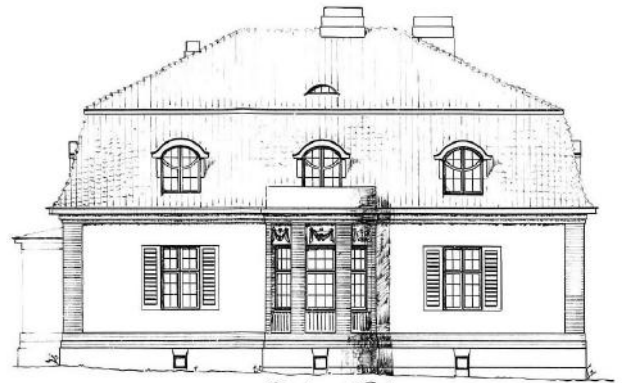
- Rakennuksen keskeisen aseman säilyminen puistoalueen sekä eteläpuolisten pellavantorin, Tampellan esplanadin ja Juhlatalonkadun maisemissa.
- Uudisrakentamisen välttäminen alueella.

Kuvaliite 5 Villa Sandsund



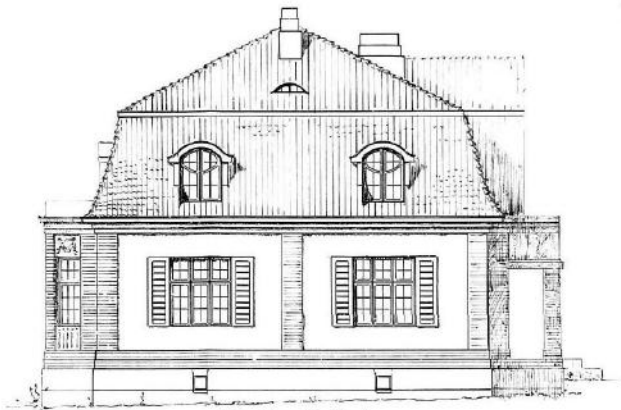
Fasad mot Öster

Villa Sandsund, julkisivu itään.
Piirros: Birger Federley 1912. Tampereen kaupunki,
Rakennusvalvonnan arkisto.



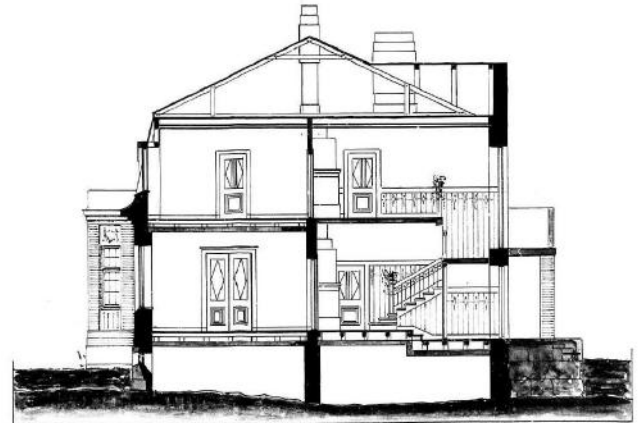
Fasad mot Väst

Villa Sandsund, julkisivu länteen.
Piirros: Birger Federley 1912. Tampereen kaupunki,
Rakennusvalvonnan arkisto.



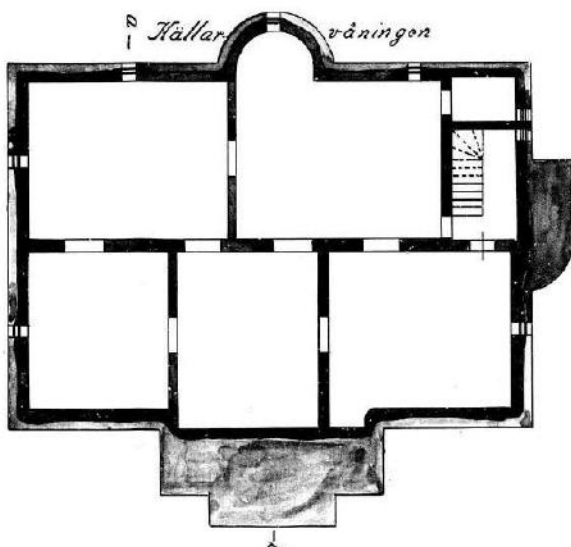
Fasad mot Söder

Villa Sandsund, julkisivu etelään.
Piirros: Birger Federley 1912. Tampereen kaupunki,
Rakennusvalvonnan arkisto.

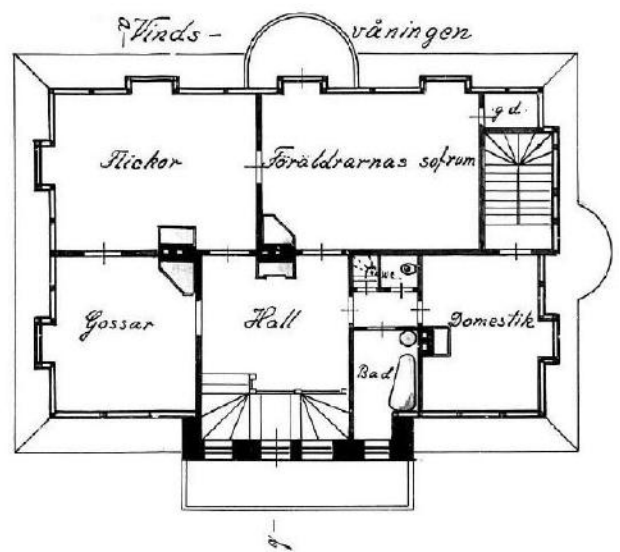


a-b

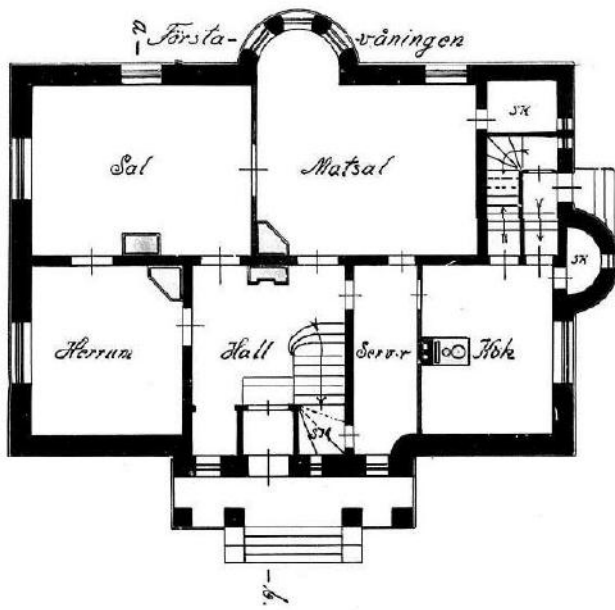
Villa Sandsund, leikkaus a-b.
Piirros: Birger Federley 1912. Tampereen kaupunki,
Rakennusvalvonnan arkisto.



Villa Sandsund, kellarikerroksen pohjapiirros.
Piirros: Birger Federley 1912. Tampereen kaupunki,
Rakennusvalvonnan arkisto.



Villa Sandsund, toisen kerroksen pohjapiirros.
Piirros: Birger Federley 1912. Tampereen kaupunki,
Rakennusvalvonnan arkisto.



Villa Sandsund, ensimmäisen kerroksen pohjapiirros.
Piirros: Birger Federley 1912. Tampereen kaupunki,
Rakennusvalvonnan arkisto.



Villa Sandsund 1920-luvulla. Sisäänkäynnin päällä olevan
parvekkeen kaide on umpinainen.
Kuva: Arthur Laurent, Vapriikin kuva-arkisto.



Pommituksen jälkiä Villa Sandsundissa vuonna 1940.
Puolipyöreän erkkerin päällä olevassa parvekkeessa on
umpinainen kaide.
Kuva: kuvaaja tuntematon, Vapriikin kuva-arkisto.



Villa Sandsundin ensimmäisen kerroksen aulatila.
Kuva: Ilpo Peuhkuri, Vapriikin kuva-arkisto 1990.



Villa Sandsundin ensimmäisen kerroksen sisätilaa.
Kuva: Ilpo Peuhkuri, Vapriikin kuva-arkisto 1990.



Villa Sandsund, itäsisivu. Parvekkeen kaide on vaihdettu metalliseksi ja ikkunat ja ovet vaihdettu todennäköisesti 1950-luvulla.
Kuva: Miia Hinnerichsen, Pirkanmaan maakuntamuseo 2016.



Villa Sandsund, pohjoissivu. Alkujaan palvelusväen käyttämä keittiön ovi sekä suurempi keittiön ikkuna on vaihdettu todennäköisesti 1950-luvulla.
Kuva: Miia Hinnerichsen, Pirkanmaan maakuntamuseo 2016.



Villa Sandsund, länsisivu. Parvekkeen kaide on vaihdettu metalliseksi ja ikkunat vaihdettu todennäköisesti 1950-luvulla.
Kuva: Miia Hinnerichsen, Pirkanmaan maakuntamuseo 2016.



Villa Sandsund, eteläsisivu. Ikkunat on vaihdettu todennäköisesti 1950-luvulla.
Kuva: Miia Hinnerichsen, Pirkanmaan maakuntamuseo 2016.

Kulttuurihistorialliset arvot ja toimenpidesuosituks

Herrainmäki on entinen Tampellan tehdasalueen johtajien asuinalue. Mäen viisi rakennusta ovat peräisin 1860-1960-luvun väliseltä ajalta. Ympäristön voimakkaista muutoksista huolimatta mäki rakennuksineen on säilyttänyt maisemallisen asemansa ja 1900-luvun alkupuolella muodostuneen ilmeensä pääosin hyvin. Se on ympäristöään korkeampi, väljästi rakennettu puistoinen saareke modernin kerrostaloalueen reunalla. Vastaavaa teollisuushistoriaan kytkeytyvää yhtenäistä ylemmän keskiluokan asuinalueita ei Tampereella eikä todennäköisesti koko Pirkanmaalla ole säilynyt.

Herrainmäki kuuluu Museoviraston määrittelemän valtakunnallisesti arvokkaan rakennetun kulttuuriympäristön, Tammerkosken teollisuusmaiseman, alueeseen (RKY 2009). Tampereen arvokkaat luontokohteet -selvityksessä (2003) mäki on määritelty arvokkaaksi kasvialueeksi, jossa kasvaa kulttuurinseuralaiskasveja. Rakennuksista neljä on voimassa olevassa 1995 asemakaavassa suojeltu merkinnällä sr-8. Ainoastaan Villa Nykoppilla ei ole suojelumerkintää.

Inventoinnin perusteella määritellyt Herrainmäen kulttuurihistorialliset arvot

Rakennushistorialliset arvot

arkkitehtoninen, rakennusperinteinen

Kaikkiin Herrainmäen asuinrakennuksiin on vuosien kuluessa tehty jonkin verran muutoksia sekä julkisivuihin että sisätiloihin. Rakennukset ovat kuitenkin ulkoisesti yhä vaivatta tunnistettavissa aikansa rakennusperinnöksi ja niistä useammassa on nähtävissä jonkin arkkitehtonisen tyyliuunnan piirteitä. Parhaiten alkuperäisen ilmeensä on julkisivujen osalta säilyttänyt moderni Villa Nykopp. Sisätiloissa muutokset ovat olleet voimakkaampia. Jokaisessa rakennuksessa on kuitenkin jäljellä joitain rakennusaikaisia rakennusosia, pintoja tai materiaaleja, vaikka vaikuttavia sisätilakokonaisuuksia ei olekaan säilynyt. Alkuperäinen tilanjako on säilynyt pääosin kaikissa rakennuksissa.

Historiallinen arvo

henkilöhistoria, sosiaalhistoria, teollisuushistoria

Rakennukset ovat toimineet Tampellan tehtaan johtoportaan perheiden asuinrakennuksena, osa myös edustustiloina. Ne kertovat ylemmän keskiluokan rakentamisen, asumisen ja elämäntavasta 1800-luvun lopun ja 1960-luvun välisenä aikana. Rakennusten asukkaista vuorineuvokset Lavonius ja Nykopp ovat myös henkilöhistoriallisesti merkittäviä.

Ympäristöarvo

maisemakokonaisuus, maisemallisesti merkittävä sijainti

Kaikilta sivuilta kallioleikkauksiin rajoittuva selkeärajainen Herrainmäki rakennuksineen muodostaa ehjän, säilyneen, alueen teollisuushistoriaan kytkeytyvän saarekkeen modernin asuinalueen reunalla. Selvästi ympäristöään korkeammalla Herrainmäellä ja sen rakennuksilla on merkittävä maisemallinen arvo etenkin vielä rakentamattoman pohjoispuolisen ranta-alueen suuntaan ja pitkälle sen yli Lapinniemeen, Näsijärvelle ja Särkänniemeen. Tosin maisemallinen asema tulee Ranta-Tampellan rakentamisen myötä muuttumaan.

Alueen kulttuurihistoriallisia arvoja ja keskeisiä näkymiä on havainnollistettu myös seuraavan sivun kartassa.

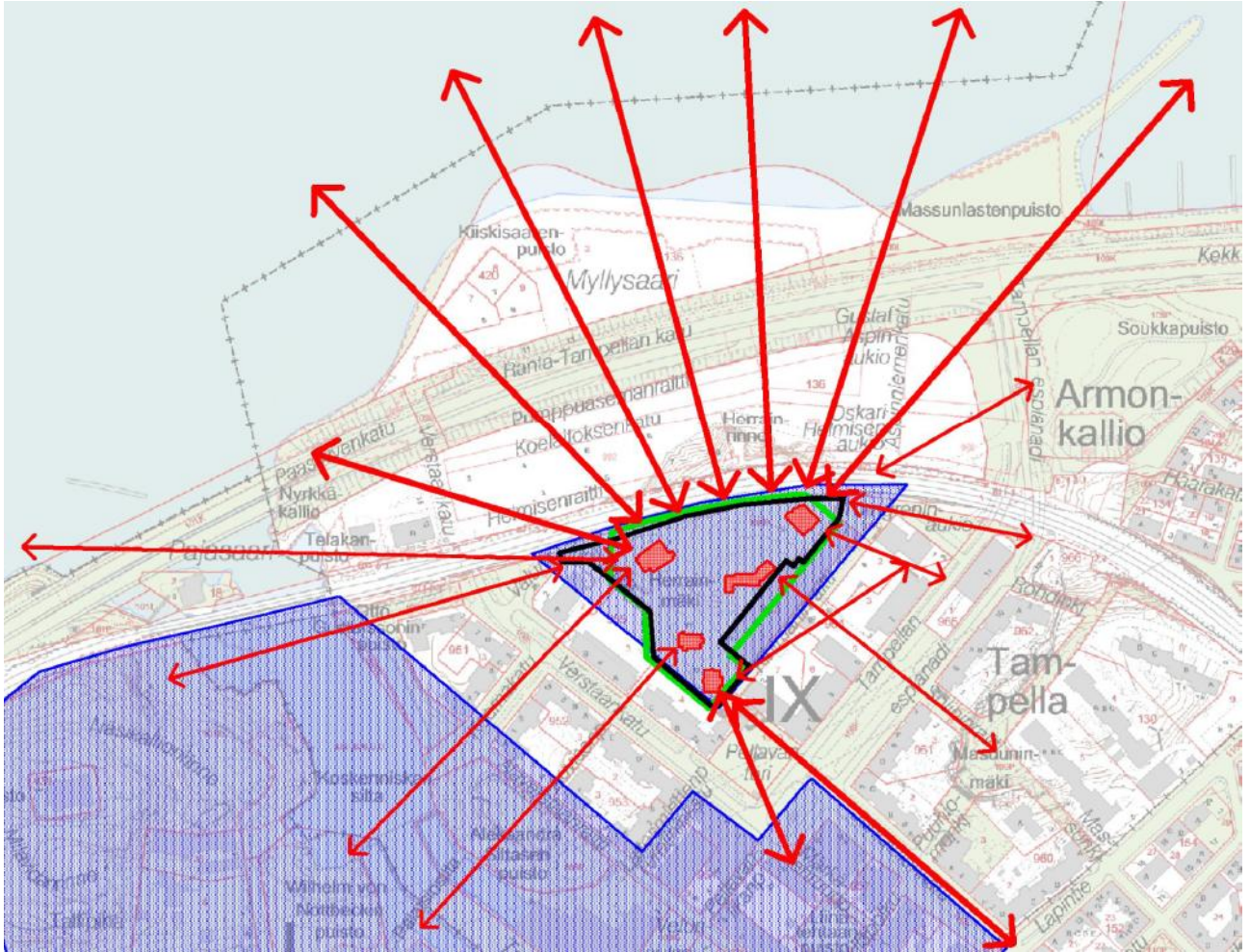
Toimenpidesuosituks

Herrainmäen ja sen rakennusten kulttuurihistoriallisten arvojen säilymisen kannalta tärkeää on:

- Alueen avaran ja puistomaisen yleisilmeen ja luonnonmukaisten maastonmuotojen säilyminen.
- Rakennuksia ympäröivien nurmialueiden pintojen, kulkuväylien, avokallioiden ja kasvillisuuden muodostamien saumattomasti ympäröivään puistoon liittyvien pihojen sekä alueen puuston säilyminen.
- Alueen rakennusten säilyminen.
- Rakennusten julkisivujen aukotuksen, ikkunoiden, ovien, kattomuodon, runkomuodon sekä kunkin rakennuksen rakennusajankohdalle ominaisten tai niitä vastaavien julkisivumateriaalien, muotojen, värityksen ja tyylipiirteiden säilyminen.
- Rakennusten alkuperäisen sisätilojen huonejaon sekä alkuperäisten tai niitä vastaavien rakennusosien, materiaalien, pintojen ja kiinteän sisustuksen kuten lattiapintojen, listoitusten, väliovien (mukaan lukien ikkunoiden ja ovien lukot ja heloitus), takkojen tai uunien säilyminen.
- Rakennusten keskeisen aseman säilyminen puistoalueen maisemassa sekä lähiympäristön maisemassa.
- Uudisrakentamisen välttäminen alueella.

Rakennusten kulttuurihistoriallisia arvoja ja toimenpidesuosituksia on eritelty yksityiskohtaisemmin edellä kunkin rakennuksen yhteydessä.

Kulttuurihistorialliset arvot, ominaispiirteet ja tärkeät näkymät



- Kulttuurihistoriallisesti arvokas rakennus
- TAMMERKOSKEN TEOLLISUUSMAISEMA, valtakunnallisesti arvokas rakennettu kulttuuriympäristö (RKY 2009)
- Arvokas kasvialue (Tampereen arvokkaat luontokohteet 2003)
- Inventointialue, Herrainmäki
- ↔ Erittäin tärkeä näkymä
- ↔ Tärkeä näkymä

Pohjakartta: Tampereen kaupunki, virastokartta.

RKY-alue-rajaukset: Museovirasto. Arvokkaan kasvialueen rajaus: Tampereen kaupunki. Muut: MH.

Lähteet

SELVITYKSET JA INVENTOINNIT

VALTAKUNNALLISET

Valtakunnallisesti merkittävät rakennetut kulttuuriympäristöt (RKY), valtioneuvosto 2009.

<http://www.rky.fi>

MAAKUNNALLISET

Pirkanmaan kulttuurihistorialliset kohteet, julkaisu B 174, 3 p. Tampereen seutukaavaliitto, Tampere 1990.

PAIKALLISET

Raninen Sami, Tampere, Keskustan osayleiskaava-alueen arkeologinen inventointi 2014. Pirkanmaan maakuntamuseo, 2014.

Rakennusinventointi, Ranta-Tampella IX-136, Rakennukset numerot 135, 136, H12, H13, H19, M10. Tampereen Infra, Suunnittelupalvelut, Asemakaavasuunnittelu, Tampere 2009.

Tampellan kanta-alueen historia vuosina 1850-1990, rakennuskannan perusselvitys Tampereen kaupungin kaavoitusviraston toimeksiannosta. Arkkitehtitoimisto 8 Studio Oy / Rainer Mahlamäki, Tampereen kaupunki 1990.

Tampereen arvokkaat luontokohteet. Ympäristövalvonnan julkaisuja 4/2003. Tampere, 2003.

Tampereen kantakaupungin kulttuurimaiseman kehitys. Tampere, 2006.

Tampereen kantakaupungin rakennuskulttuuri 1998. Tampereen kaupungin kaavoitusyksikkö, julkaisuja 2/98, Tampere 1998.

Tampere, kantakaupungin ympäristö- ja maisemaselvitys. Tampereen kaupunki, Maankäytön suunnittelu. Julkaisuja 1. Tampere, 2008.

Tampereen keskustan rantojen käytön historia 1700-luvulta lähtien. Tampereen kaupunki, Maankäytön suunnittelu, 2013.

RAKENNUSPIIRUSTUKSET

Alkuperäiset rakennuslupapiirustukset ja myöhemmin tehdyt muutoslupapiirustukset (mikrofilmit). Tampereen kaupunki, Rakennusvalvonnan arkisto.

KARTAT

1696: Oloff Mört, Tammerkosen kartanon maakirjakartta. Valokuvakopio Jyväskylän yliopisto Historialliset kartat <http://urn.fi/URN:NBN:fi:jyu-200805164319>

1758: Isaac Lithov, isojakokartta. Valokuvakopio, Pirkanmaan maakuntamuseon arkisto.

1779: Daniel Hall, Plan till Tammerfors stad. Valokuvakopio, Pirkanmaan maakuntamuseon arkisto.

1780: Jean Limon & Jac. Stålström, Charta öfver Tammerfors Stad. Valokuvakopio, Vapriikin kuva-arkisto.

1841: C. W. Gylden, Plan af Tammerfors. Kansalliskirjasto, Suomen karttoja ja kartastoja <http://urn.fi/URN:NBN:fi-fe201002031265>

1882: August Ahlberg, Plan Karta öfver Tammerfors Stad. Valokuvakopio, Pirkanmaan maakuntamuseon arkisto.

1896: Lambert Petterson, Tampereen kaupungin asemakartta, Kansalliskirjasto, Suomen karttoja ja kartastoja <http://urn.fi/URN:NBN:fi-fe201308194375>

1908: Tampereen kaupungin asemaja aluekartta, Kansalliskirjasto, Suomen karttoja ja kartastoja <http://urn.fi/URN:NBN:fi-fe201308194339>

1921 ja 1926: Tampereen kaupungin asemakartta. Valokuvakopio, Pirkanmaan maakuntamuseon arkisto.

1942: Tampereen kaupungin asemakartta, Kansalliskirjasto, Suomen karttoja ja kartastoja <http://urn.fi/URN:NBN:fi-fe201308194330>

1953, 1960, 1975, 1980, 1991: Peruskartta, Maanmittauslaitos. Vanhat painetut kartat <http://vanhatpainetutkartat.maanmittauslaitos.fi/>

2016: Ajantasa-asemakaava, kantan kartta ja virastokartta. Tampereen kaupunki, karttaja paikkatietopalvelu <https://kartat.tampere.fi/oskari>

2016: Peruskartta ja taustakarttasarja. Maanmittauslaitos, Paikkatietoikkuna, Karttaikkuna <http://www.paikkatietoikkuna.fi/>

VALOKUVAT JA ILMAKUVAT

Ortoilmakuvat 1946-2011. Maanmittauslaitos. <http://www.paikkatietoikkuna.fi/> ja Tampereen kaupunki, karttapalvelu <https://kartat.tampere.fi/oskari>

Vanhat valokuvat, Vapriikin kuva-arkisto.

KIRJALLISUUS

Johansson Timo & Ekroos Leena. Massunmäki. Tampellan kylä kaupungissa. Tampellan kaupunginosakirja. Tampere 2005.

Jutikkala, Eino. Tampereen historia 3. Tampere 1979.

Kivinen, Paula. Tampereen jugend : arkkitehtuuri taideteollisuus. Otava, Helsinki 1982.

Miettunen, Katja-Maria. Birger Federley (1874–1935). Koskesta voimaa. Tampereen yliopiston historiatieteenlaitoksen verkkojulkaisu <http://www.uta.fi/koskivoimaa/henkilot/federley.htm> [luettu 26.4.2016]

Peltola, Jarmo. Magnus Karl Lavonius (1870-1948). Koskesta voimaa. Tampereen yliopiston historiatieteenlaitoksen verkkojulkaisu <http://www15.uta.fi/koskivoimaa/henkilot/lavonius.htm> [luettu 26.4.2016]

Pietarila, Pentti. Rakennusten värit ja koristetyylit. Tikkurila Paints, Helsinki 2004.

Rasila, Viljo. Tampereen historia II. Tampere 1984.

Seppälä, Raimo. Koskesta syntynyt. Tampella 125. Tampella, Tampere 1981.

Standertskjöld, Elina. Arkkitehtuurimme vuosikymmenet : 1900-1920. Rakennustieto, Helsinki 2006.

Talo kautta aikojen. Kiinteän sisustuksen historia. Rakentajain kustannus, Helsinki 1989.

Tampella - Metallin aika ja taika. Tampereen museot, Tampere 2004.

Uola Mikko. Nykopp, Johan (1906 - 1993). Suomalaisen Kirjallisuuden Seuran Kansallisbiografia-verkkójulkaisu. <http://www.kansallisbiografia.fi/kb/artikkeli/1555/>

Wäre Ritva, Arkkitehtuuri vuosisadan vaihteessa. Teoksessa: Ars Suomen taide. 4. Weilin + Göös, Espoo 1989. ss. 112-199.

MUUT LÄHTEET

Akseli – Pirkanmaan teollisuushistoriaa -sivusto www.akseli.tampere.fi

Kiinteistötiedot. Maanmittauslaitos, Kiinteistötietojärjestelmä <http://www.ktj.fi/>

Rakennustiedot. Tampereen kaupunki, karttaja paikkatietopalvelu <https://kartat.tampere.fi/oskari>

Tampella avautuu. Tampereen kaupungin kulttuuripalveluiden raittiesite. Tampere 2015. (Saatavilla myös: tampere.fi/kulttuuriraitit)



TAMPERE HERRAINMÄEN RAKENNUSINVENTOINTI

alueen asemakaavaa varten



PIRKANMAAN MAAKUNTAMUSEO