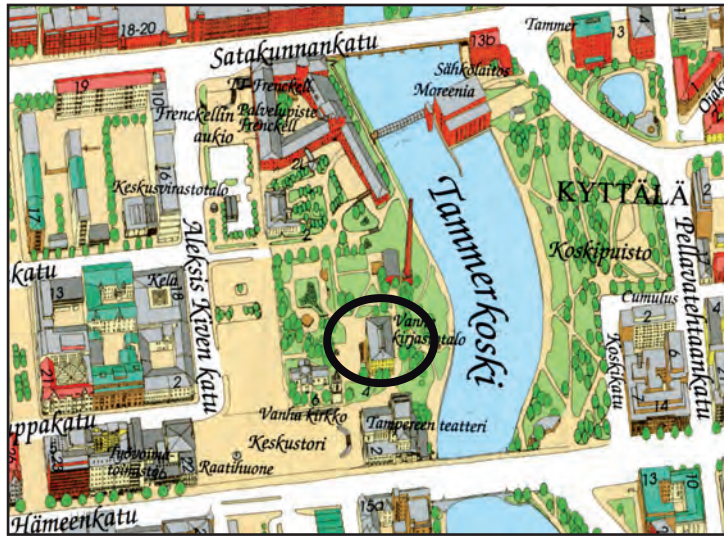




TAMPEREEN VANHA KIRJASTOTALO

Rakennushistoriallinen selvitys

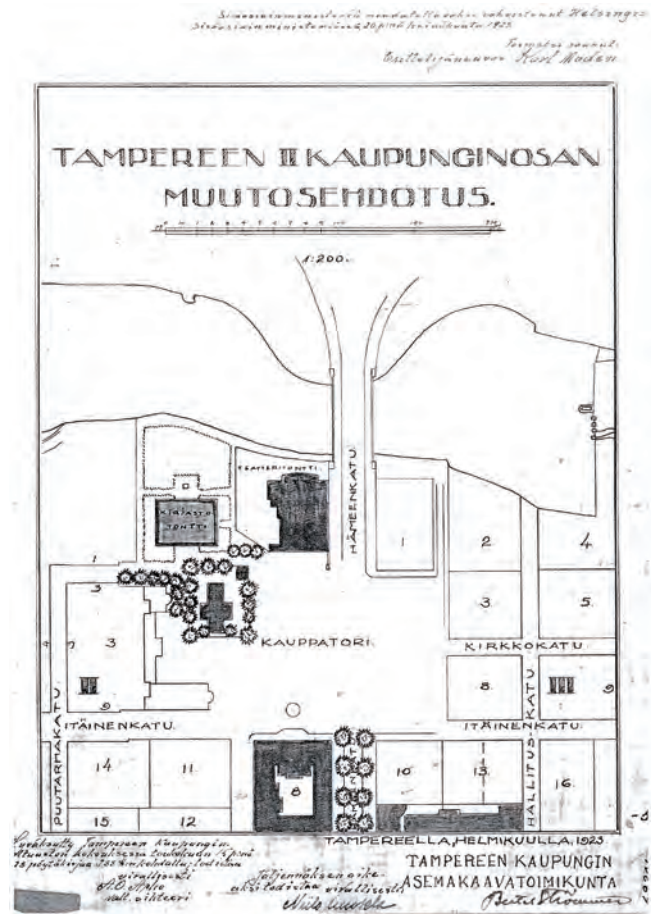
Arkkitehtitoimisto Seija Hirvikallio
2015



Sijaintikartta

Selvityksen tilaaja Tampereen Tilakeskus Liikelaitos /
 arkkitehti Liisa Parviainen
 Selvityksen laatija Arkkitehtitoimisto Seija Hirvikallio /
 Seija Hirvikallio

2015



Asemapiirros vuodelta 1923 / Bertel Strömmer.

SISÄLLYSLUETTELO

| | |
|--|----|
| Yleistiedot | 3 |
| TAMPEREEN KAUPUNGINKIRJASTON HISTORIAA | 4 |
| Uusi kirjastotalo rakennetaan | 5 |
| VANHAN KIRJASTOTALON ARKKITEHTUURI | 6 |
| Arkkitehdit Jussi ja Toivo Paatela | 6 |
| Alkuperäinen Paateloiden suunnitelma | 7 |
| Alkuperäinen toiminta | 8 |
| Lisätiloja tarvitaan | 16 |
| Kirjasto muuttaa pois - suuri peruskorjaus 1986–1988 | 17 |
| MUUTOKSIA, LUONNOKSIA JA PERUSKORJAUKSIA 1923-2014 | 18 |
| VANHAN KIRJASTOTALON NYKYTILANNE | 21 |
| Julkisivut | 21 |
| Vesikatto | 22 |
| Sisätilat | 22 |
| Tekniset järjestelmät | 23 |
| Rakenteet | 23 |
| VANHAN KIRJASTOTALON RAKENNUSHISTORIAALLISET ARVOT | 36 |
| Kaupunkikuvalliset, maisemalliset arvot ja juurevuus | 36 |
| Arkkitehtoniset arvot, perinne ja tyyli | 36 |
| Toiminta ja aitous | 36 |
| Rakenteelliset arvot ja tunnelma | 37 |
| VANHAN KIRJASTOTALON SUOJELUTAVOITTEET | 37 |
| Julkisivut | 37 |
| Sisätilat | 37 |
| Kirjaston toiminta vuosina 1923–2014 | 38 |
| VANHAN KIRJASTOTALON PERUSKORJAUSOHJEITA | 39 |
| Julkisivut | 39 |
| Ikkunat | 39 |
| Ulko-ovet | 39 |
| Sisätilat | 39 |
| Tekniset järjestelmät | 39 |
| LÄHDELUETTELO | 41 |
| Liitteet | 42 |
| Ajalliset kerrostumat vuosilta 1923 ja 1988 | 42 |
| Alkuperäisten salien sijainnit ja nykyiset pohjapiirrokset | 44 |

TAMPEREEN VANHA KIRJASTOTALO

Yleistiedot

| | |
|--|--|
| Rakennuksen nimi | |
| Vanha kirjastotalo (entinen Tampereen kaupunginkirjasto) | |
| Osoite Keskustori 4, 33100 Tampere | |
| Tonttitunnus II-8-9 | |
| Arkkitehtuurikilpailu/suunnittelu 1922/1923 | |
| Valmistumisvuosi 1925 | |
| Arkkitehti Jussi ja Toivo Paatela | |

Tilastotietoja

| | |
|--|------------------|
| Rakennuksen mitat: 29 m x 38 m | |
| Tilavuus | 13200 m3 |
| Kerrosala | 3095 krsm2 |
| Kokonaisala | 3418 m2 |
| Kerrosalku | 4 + hiilikellari |
| Kellarin pinta-ala | 323 m2 |
| Huoneistoala (1986–88 peruskorjaus) | |
| Kulttuuri- ja vapaa-ajan toiminnot | 1315 m2 |
| Toimistotiloja | 1137 m2 |
| Sosiaali-, varasto – ja tekniset tilat | 391 m2 |
| Yhteensä | 2843 m2 |

Vanhan kirjastotalon käyttäjät vuonna 2014:

- Tampereen kaupungin kulttuuripalvelut (2. kerroksen näyttelytilat ja 3. kerroksen musiikkisali), vanha kahvila toiminut näyttelytilana
- Tampereen kaupungin varhaiskasvatuksen ja perusopetuksen hallinto (1. kerroksen maisemakonttori, 3. ja 4. kerroksen toimistotilat)

Asemakaava

Ensimmäinen asemakaava on vahvistettu 20.7.1923 (kaava nro -5, miinusviisi). Tämä kaava on valmistui pian kirjastotalon arkkitehtikilpailun ratkaisun jälkeen. Asemakaavaluonnoksen on allekirjoittanut kaupunginarkkitehti Bertel Strömmer helmikuussa 1923. Tässä kaavassa kirjastotalon tontti rajautuu rakennuksen ulkoseinien ja pääportaan rajaamalle alueelle.

Kirjastotalon tontilla on voimassa 21.11.1938 vahvistettu asemakaava (kaava nro -2, miinuskaksi). Kaavamuutos koskee Frenckellin alueen rakennusten kerroslukua ja laajuutta koskevia tietoja ja Keskustorin pohjoispään ja kosken rantapuistojen järjestelyä. Kaavatekstissä mainitaan, että muutos koskee 4.12.1920 ja 2.9.1930 vahvistettuja asemakaavoja. Kaavassa Keskustorin pohjoisreunaan Puutarhakadun pohjoispuolelle ehdotetaan lisäksi uuden kaupungintalon ja kahden 6-kerroksisen lamellitalon tontteja. Kaava noudattaa arkkitehtien Martta ja Ragnar Ypyän asemakaavakilpailun lunastettua ehdotusta.

Nykyinen tonttijako on vahvistettu 6.4.1964. Kirjastotalon tonttia on laajennettu nykyiseen laajuuteen.

Vanhaa kirjastotaloa ei ole suojeltu asemakaavalla.

Arvoluokitus

RKM II Rakennustaiteellisesti, kulttuurihistoriallisesti, kaupunkikuvallisesti ja maisemallisesti erittäin merkittävä, alkuperäisyysaste on suuri. (Lähde: Tampereen kantakaupungin rakennuskulttuuri 1998)

TAMPEREEN KAUPUNGINKIRJASTON HISTORIAA

Tampereen lainakirjasto perustettiin Seurahuoneella huhtikuussa 1861. Lainakirjaston sijainti ei ole tiedossa. Tiedetään, että se joutui lopettamaan toimintansa Kuninkaankadun ja Puuvillatehtaankadun kulmassa sijainneessa huoneistossa rahanpuutteen ja nälänhädän vuoksi vuonna 1867. Kirjasto avattiin uudelleen vuonna 1870, ja se sijaitsi Kauppakadulla alkeiskoulun kaksikerroksisessa rakennuksessa, mistä se muutti Aleksanterin kouluun vuonna 1875. Pian kirjasto taas muutti Kuninkaankadun ja Puutarhakadun kulmauksessa sijainneeseen Hammarenin taloon. Muutto oli taas edessä vuonna 1891, kun lainakirjasto muutti nahkuri Salmisen taloon Puutarhakadun ja Hämeenpuiston kulmaukseen.

Tampereen kansankirjasto muutti nimensä Tampereen kaupunginkirjastoksi vuonna 1921 ja kirjastonjohtajaksi valittiin amerikkalaiseen kirjastojärjestelmään perehtynyt Juho Arvi Kemiläinen. Kirjasto muutettiin suljetusta kirja-kaappijärjestelmästä avohyllyjärjestelmään, jonka mukaan kirjaston asiakas sai itse valita kirjansa hyllystä. Yleisestä lainausosastosta erotettiin nuorille ja lapsille oma osasto. Kirjaston käyttö vilkastui ja lainausmäärät nousivat nopeasti, aukioloajat pitenivät ja kirjakokoelmaa kartutettiin, minkä vuoksi vanha kirjasto tarvitsi uudet tilat. Sivukirjastoja oli jo perustettu Koivistonkylään ja Tammelaan.

Kaupunginvaltuusto myönsi kirjaston rakennusrahaston pohjaksi 5000 markkaa vuonna 1893. Rahavaroja kartutettiin ja vuonna 1915 rahastossa oli 362 123 markkaa. Kirjastolle haettiin sopivaa tonttia ja lopulta se löytyi Vanhan kirkon puistosta, josta oli juuri purettu vanha ravintolarakennus. Rakennus ajateltiin 30 m pitkäksi, 15 m leveäksi ja se tulisi olemaan kaksikerroksinen. Siinä tulisi olemaan tilat kirjastolle ja lukusalille, asunto näiden hoitajalle ja avara luentosali.

Kaupunginarkkitehti Lambert Petterson laati luonnokset, jossa em. tilojen lisäksi oli myös kolme piirustussalia käsityöläiskouluja varten; lisätilatoiveita tuli eri tahoilta luonnostelun aikana. Suunnitelmat jäädytettiin kahdeksi vuodeksi ja vuonna 1899 kirjastotilojen ja käsityöläiskoulun tilojen lisäksi taloon ehdotettiin sijoitettavaksi myös työväenopisto. Kaupunki perusti suunnittelutoimikunnan, mutta sen työ ei tuottanut tulosta.

Näsinkalliolla sijainnut ja von Nottbeckin suvulta kaupungin omistukseen siirtynyttä Milavida-huvilaa ehdotettiin uudeksi kaupunginkirjastoksi, mutta se todettiin liian pieneksi. Kirjastoasiaa puitiin useaan otteeseen, mutta se kaatui useimmiten varojen puutteeseen.

Tilanne muuttui, kun kansanvalistusseuran kirjastosihteeriksi kävi Tampereella loppuvuodesta 1913, ja hän puuttui kirjaston tila-asiaan.

12.4.1916 pidetyssä kokouksessa rakennushanketta päätettiin jatkaa kirjaston ja työväenopiston yhteisenä hankkeena. Arkkitehti Birger Federley laati tilaohjelman, joka valmistui lokakuussa 1916. Taloasia jäi taas lepäämään kolmeksi vuodeksi maailmansodan ja sitä seuranneiden talousvaikeuksien vuoksi.

Kirjaston rakennusrahaston suuruus oli vuonna 1919 yhteensä 420 000 markkaa, mutta sen todellinen arvo oli heikentynyt. Raha-asia korjaantui tehtailija Emil Aaltosen täyttäessä 50 vuotta; hän lahjoitti 29.8.1919 miljoona markkaa kirjastorakennuksen suunnitteluun ja rakentamiseen. Lahjoituksen ohessa oli kirje:

”Täten lahjoitan minä allekirjoittanut Tampereen kaupungille kaupunginvaltuuston lähemmin määrättävään paikkaan kaupungissa ja lähinnä Valtuuston asettaman Kirjastovaliokunnan ehdotuksen mukaisesti rakennettavaa keskuskirjastotaloa varten yksi miljoona (1 000 000) markkaa, minkä summan suoritan kaupungin Rahatoimikamarille niin pian kuin Valtuusto on päättänyt lahjan vastaanottamisesta.

Toivomuksenani pyydän lausua, että näillä varoilla rakennettavan keskuskirjastotalon rakennustyöt olisivat loppuun saatetut vuoden 1922 kuluessa niin että kirjasto ja lukusali voitaisiin talossa avata yleisön käytettäväksi vuoden 1923 alusta alkaen.”

Lahjoituksen turvin suunnittelutyö käynnistettiin ja jälleen haettiin tonttia arvokkaalle rakennukselle. Rakennustoimikunnan jäseniä olivat kauppaneuvos Emil Aaltonen, arkkitehti Birger Federley, johtaja Väinö Kajava, rakennusmestari Heikki Tiitola ja maisteri K.V. Kaukovaal.

Vanhasta tilaohjelmasta poistettiin työväenopisto rakennusvarojen niukkuuden vuoksi. Yllättäen kirjastonjohtajaksi valittiin Kansavalistusseuran kirjastosihteeriksi Kemiläinen, joka oli kritisoinut Tampereen kirjaston tilanpuutetta. Hän ehdotti tontiksi Vanhan kirkon puistoa, mutta hanke jätettiin jälleen hetkeksi hautumaan kunnes vuonna 1921 kaupungin rakennuslautakunta lähestyi kaupunginvaltuustoa perustelemalla uutta rakennusta voimakkaasti vilkastuneella lainaustoiminnalla ja ehdotti tontiksi Tampereen Teatterin ja Frenckellin tontin välistä aluetta. Hanke käynnistyi vihdoin ja arkkitehtikilpailu julistettiin lokakuussa 1922.

Uusi kirjastotalo rakennetaan

Arkkitehdit Jussi ja Toivo Paatela saivat kilpailussa kaksi ensimmäistä palkintoa nimimerkeillä ABC ja Jöröjukka. Rakennuslautakunta vaati kuitenkin uusia luonnoksia ja jatkotyöskentelyn pohjaksi valittiin suorakaiteen muotoinen, koskenrannan suunnan mukaisesti puistoon sovitettu luonnos. Pääpiirustukset valmistuivat joulukuussa 1923. Vuoden päästä valmistuneisiin työpiirustuksiin tehtiin muutos: hävittämällä ullakko saatiin taloon vähäisillä lisäkustannuksilla lisää tilaa 2000-2400 m³. Kolmikerroksisesta talosta tuli neljäkerroksinen. Tällöin kirjastotaloon voitaisiin sijoittaa myös työväenopisto, taidenäyttelysali ja kaupunginvaltuuston istuntosali.

Kirjastotalo valmistui heinäkuussa 1925, ja kirjasto muutti taloon syksyllä.

VANHAN KIRJASTOTALON ARKKITEHTUURI

Suomen arkkitehtuurissa noudatettiin 1920-luvulla pohjoismaisen klassismin tyyliä, mutta jugendin vaikutus oli vielä voimakasta.

Juhlava pohjoismainen klassismi

Jugendin luontoaiheinen koristelu haki yhä yksinkertaisempia ja niukempia muotoja 1920-luvulla. Kipsikoristelusta luovuttiin. Tasaisiin seinärappauspintoihin ja tiilipintoihin lisättiin vain vähän koriste-
muotoja. Tyyliä nimitettiin Suomessa pohjoismaiseksi klassismiksi.

Faaraon Tutankhamonin haudan löytyminen vuonna 1922 vaikutti arkkitehtuuriin siten, että talojen oviaukot tehtiin suhteettoman suuriksi egyptiläisen mallin mukaisesti. Ovet saatettiin kaventaa yläosasta ja verhoilla leveillä listoilla kuten muinaisissa temppeleissä. Tampereella ilmiö näkyi mm. Yrjö Waskisen vuonna 1932 suunnittelemassa Viinikan kirkon pääovessa ja Bertel Strömmerin Tuulensuun talossa sijaitsevan Kino-Palatsin ulko-ovessa Hämeenkadulla.

Kulttuurirakennuksia rakennettiin vähemmän kuin 1910-luvulla, sillä asuntopula ja koulujen rakentaminen söivät yhteiskunnan varoja. Vuosikymmenen lopulla arkkitehtuuri yksinkertaistui vielä lisää. Koristeaiheita ei käytetty. Seinät rapattiin usein täysin sileiksi ja maalattiin valkoisiksi. Oltiin lähestymässä funktionalismia ja less is more -ajattelua. Koristeaiheiden niukkuudesta oli tulossa arkkitehtuurin johdoteema.

Arkkitehdit Jussi ja Toivo Paatela

Jussi Edvard Paatela (entinen Pavén) (27.2.1886–30.5.1962)

Jussi Paatela kirjoitti ylioppilaaksi Helsingin suomalaisesta lyseosta vuonna 1906 ja valmistui arkkitehdiksi Teknillisestä Korkeakoulusta vuonna 1911. Hän perusti veljensä Toivo Paatelan kanssa arkkitehtitoimiston Helsinkiin osoitteeseen Yrjönkatu 34 ja he saivat pääasiassa valtiolta ja kunnilta toimeksiantoja. He osallistuivat aktiivisesti arkkitehtuurikilpailuihin. Heidän merkittävimpiä töitään ovat Tampereen kirjastotalo, Helsingin yliopiston anatomian laitos, Atlaspankki, Haarlan palatsi Tampereella sekä Kinkomaan, Muhoksen ja Etelä-Hämeen parantolat. Heidän arkkitehtuurinsa oli monumentaalista pohjoismaisen klassismin tyyliin suunniteltuja.

Veljesten tiet erkanivat vuonna 1930 ja he jatkoivat arkkitehdin työtään omissa toimistoissaan. Pohjoismainen klassismi vaihtui funktionalismin tyyliin, jolle ole ominaista teräksen käyttö rakenteissa ja suuret lasipinnat, valkoiseksi maalattu betoni, nauhaikkunarivistöt, pilareille nostettu ensimmäinen kerros ja tasakatto.

Jussi Paatela tunnettiin erityisesti sairaalasuunnittelijana ja hänet valittiin lääkintöhallituksen rakennusosaston päälliköksi vuonna 1930. Tässä virassa hän toimi kuusi vuotta. Jussi Paatela toimi myös ammattikunnan etujärjestöissä mm. Arkkitehtiliiton puheenjohtajana vuosina 1923–1933. Hän toimi myös opettajana Tampereen Teknillisessä opistossa vuosina 1914–1918 ja Helsingin Teknillisen Korkeakoulun arkkitehtiosastolla mm. rakennusopin professorina. Helsingin yliopiston funktionalistinen Metsätalo Unioninkadulla tunnetaan Jussi Paatelan omana työnä.

Toivo Paatela (3.10.1890–14.8.1962)

Toivo Paatela (entinen Pavén) valmistui arkkitehdiksi vuonna 1914 ja toimi aluksi ison veljensä toimistossa, mutta perusti oman toimiston vuonna 1929. Hän keskittyi töissään liikerakentamiseen. Hänen suunnittelemaansa ovat mm. Osuuskuntien keskuslainarahasto Oy:n asuin- ja liikerakennus, Kosken Tl. kirkko, Savo-Karjalan tukkuliikkeen liiketalo Viipurissa, Keskon nykyinen pääkonttori Helsingissä ja Päivärinteen parantalo Muhoksella, Jyväskylän, Lahden ja Lieksan ortodoksiset kirkot sekä Järvenpään maatalousoppilaitos.

Toivo Paatelan tunnetaan funktionalismin edustajana. Hän opetti huoneenrakennusoppia Teknillisessä Korkeakoulussa.



Jussi Paatela



Toivo Paatela

Alkuperäinen Paateloiden suunnitelma

Tampereen kirjastotalon julkisivut edustavat klassismin henkeen suunniteltua myöhäisjugendia. Pitkien julkisivujen keskiosan voimakas pilasteriaiheisto ja pilastereiden kapiteelit sekä pääkerroksen isot suorakaiteen muotoiset ikkunat viittaavat klassismiin. Ikkunoiden alla on rappauslistalla kehystetyt peilit, joissa on lehtiköynnökset. Kolmannen kerroksen pääsalissa on suuret ikkunat. Ikkunat ovat T-mallisia, pienruutuisia ikkunoita. Kolmannen kerroksen ja neljännen kerroksen ikkunat ovat pieniä, suorakaiteen muotoisia ikkunoita

Räystäiden alla on yksinkertaiset konsolikoristeet. Pohjakerroksen julkisivu on rustikoitu raidalliseksi rappauksella. Julkisivut on jaettu vesilistalla kahteen osaan ja ylin räystään ja seinän liittymässä on tasainen rapattu osa. Pilasteriosa on vedetty hiukan julkisivusta ulospäin. Pilastereiden jalusta on korkea. Pohjoismaiselle klassismille on myös tyypillistä ulko-oven korostaminen. Pääovelle johtavat leveät graniittiportaot. Kirjastotalon pääovi on tammea ja siinä on tammikoristeita. Koristeena on sama köynnöskimppuaihe kuin sisäovissakin. Päätyövet ovat maalattuja puuovia, joissa on listoituksia ja pyöreät koristeet keskipeilissä. Kaikki ulko-ovet ovat alkuperäisiä.

Alkuperäiset maalatut sisäövet ovat kaksipeilisiä; peilien nurkissa on viisteet ja peilien välissä kapea sidottua varsikimppua muistuttava kohokuvio. Salitilojen ja pääaulan näkyvissä olevissa palkkien päissä on koristeellinen konsolikoriste, taustatiloissa palkin pää on viistetty porrastaen. Kattopalkkien syvennyksissä on listoilla rajatut peiliosat. Juhlasalin katon palkkien risteyskohdissa on kukkakuviainen kipsikoriste ja seinien alaosassa puupanelointi. Pääaulassa on alkuperäinen mosaiikkibetonilattia, jossa on ruutukuvio. Portaot ovat hiottua betonimosaiikkimassaa.

Alkuperäiset lasipuuovet ovat pieniruutuisia. Pohjakerroksen tuulikaapin sisemässä lasioivessa on koristevälipuite. Pääaulan kaariaukollisissa parioivissa on klassismiin viittaava kukka-aihe

Sisätilojen arkkitehtuurissa näkyy jugendin vaikutus, sillä Suomessa jugend vaikutti 1920-luvulle saakka. Juhlasalin parvien kaariaukkojen pilareiden

kapiteeleissa on kukkaornamentti, jossa jugendin lisäksi on näkyvissä myös klassismille tyypillinen lilja-aihe. Sisäseinissä on seinien alaosassa jugendille tyypillinen tummempi värisävy, välissä kapea raita ja yläosa vaalea.

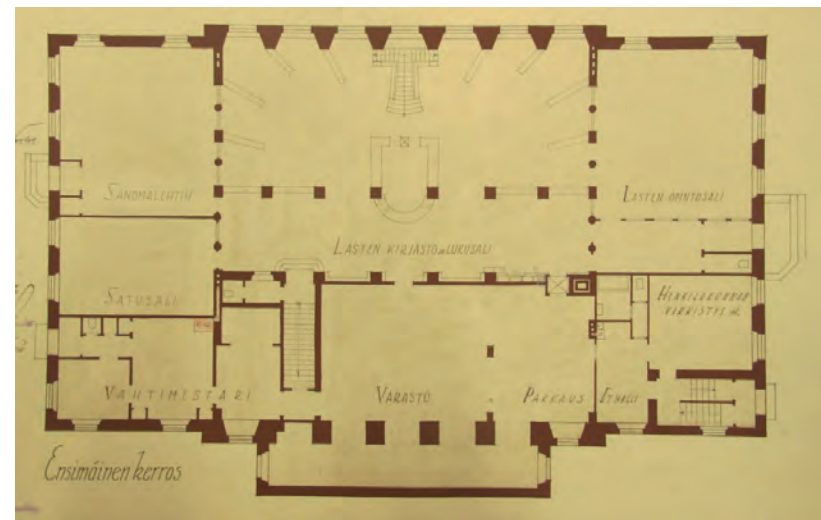
Alkuperäinen toiminta

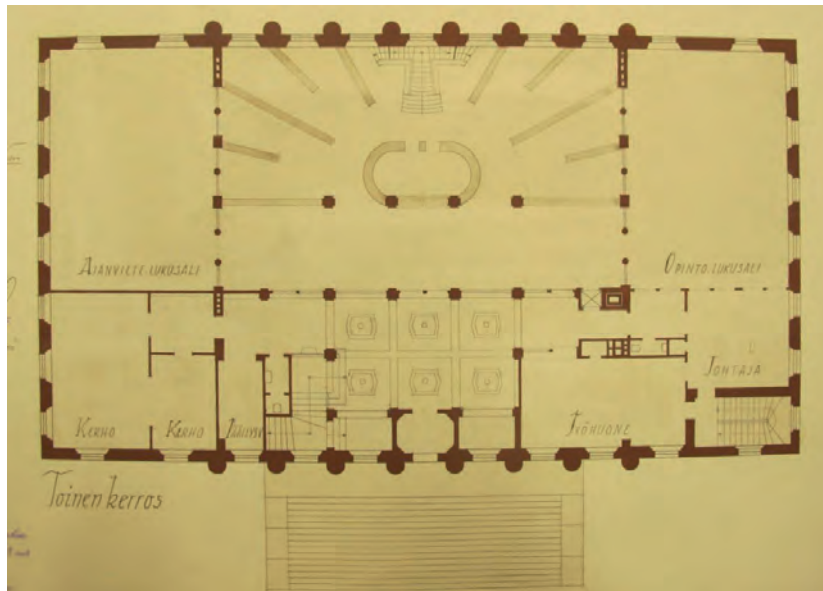
Pääkerroksessa oli yleinen lainausosasto aikuisille, tieteellinen lukusali, yleinen lukusali, huone luetteloimis- ym. töitä varten, johtajan huone, johtokunnan huone sekä kerhohuone sekä tila Gummeruksen kirjastolle. Pohjakerroksessa sijaitsi nuorten ja lasten lainausosasto, lasten lukusali, satusali ja sanomalehtilukusali, varastotilaa sekä muita tiloja. Kolmanteen kerrokseen sijoitettiin valtuuston istuntosali ja kahvilasali, kirjaston varastotilaa sekä kirjastonjohtajan asunto. Neljännessä kerroksessa oli taidenäyttelysali ja työväenopiston huoneisto, jonka paikalle oli myös ajateltu juhlasalia arkistoon tallennetun luonnoksen mukaan.

Kirjastonjohtaja Kemiläinen toivoi, että kirjastosta rakennetaan mahdollisimman muunneltava ja kantavia paksuja väliseiniä tuli välttää. Talo rakennettiin pääasiassa ulkoseinien ja rautabetonista tehtyjen pilareiden ja vasaan. Kaikki väliseinät olivat ohuita tiiliseiniä. Välipohjat tehtiin ontelorakenteisina betonista. Niitä tukivat apupalkistorakenteet. Ilmastointi oli painovoimainen.

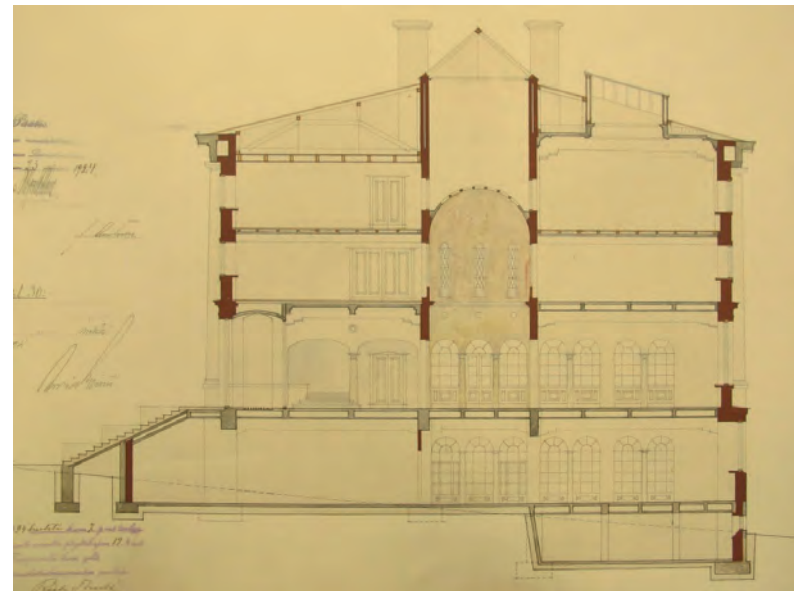
Paateloiden lainaushalliin ajateltu kaareva kattoikkuna muutettiin työmaan aikana tasaiseksi lasikatoksi. Valopihan ympärille ajatellut korkeat kaari-ikkunat ovat muuttuneet pieniksi neliönmuotoisiksi ikkunoiksi. Toisen kerroksen lasiseinien ikkunajaot muuttuivat ja ensimmäisen kerroksen lasiseinistä jätettiin kaareva yläosa pois. Eteisaulan holvit muutettiin korkeiksi pyöröholveiksi.

Ylhäällä: Kilpailuvaiheen asemapiirros vuodelta 1923
Alhaalla: 1. kerroksen pohjapiirros / kilpailuvaihe.

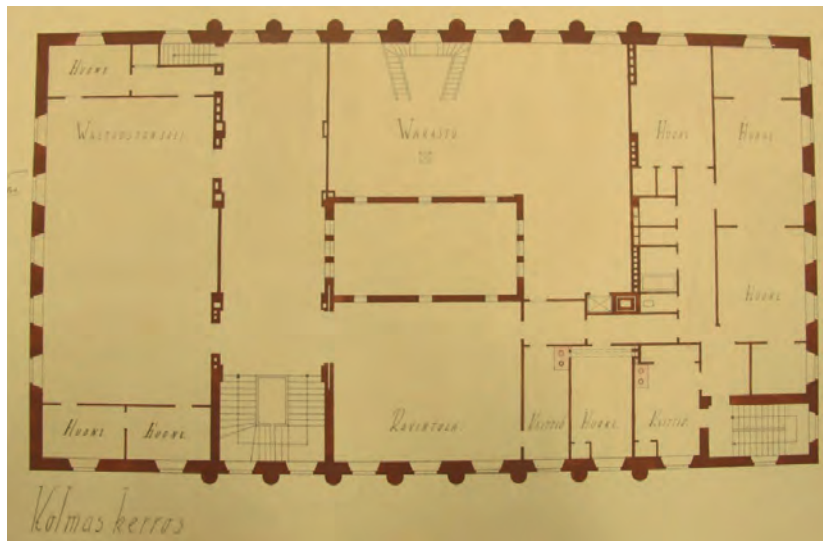




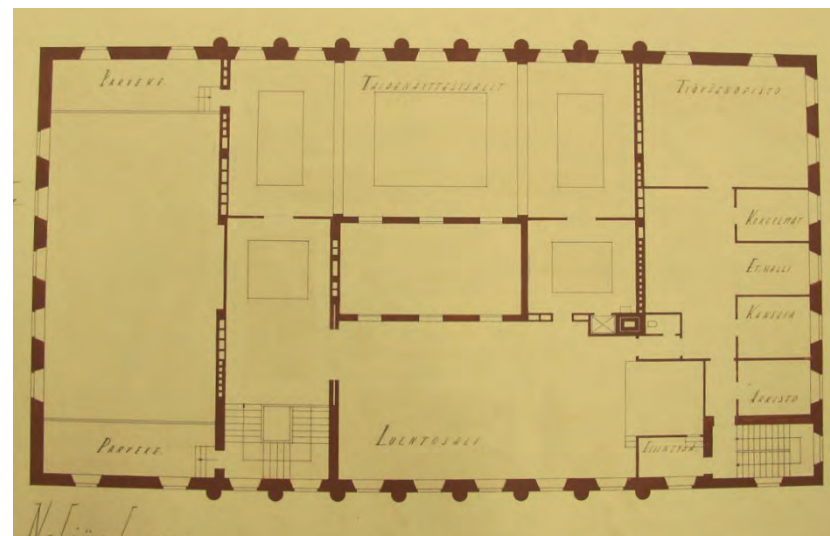
2. kerroksen pohjapiirros / kilpailuvaihe.



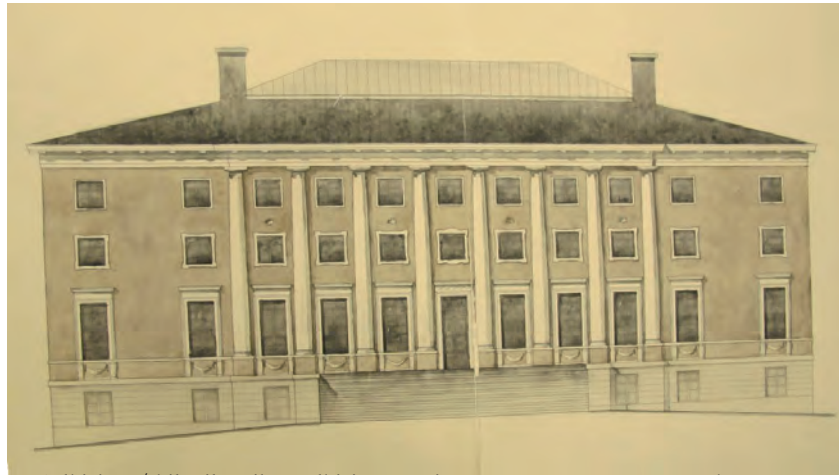
Kilpailuvaiheen leikkaus. Aikuisten lainausosaston lasikatto on kaareva.



3. kerroksen pohjapiirros / kilpailuvaihe.



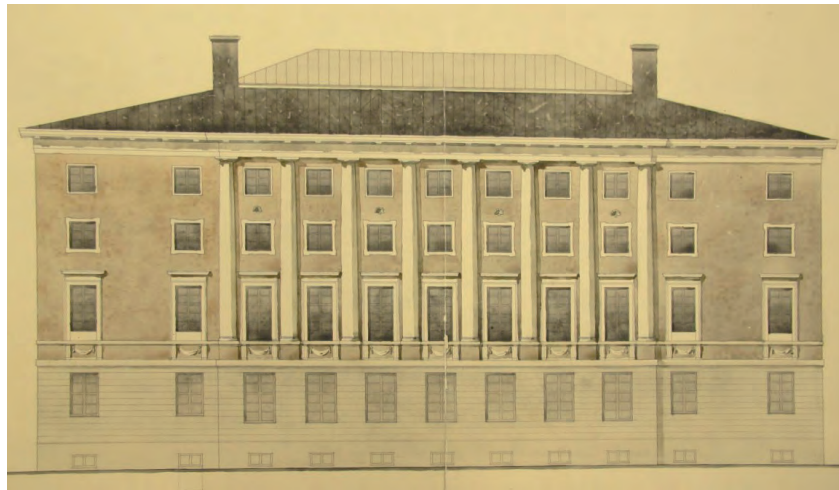
9 4. kerroksen pohjapiirros/ kilpailuvaihe.



Pääjulkisivu / kilpailuvaihe. Julkisivun väri on punertava tumman ruskea.



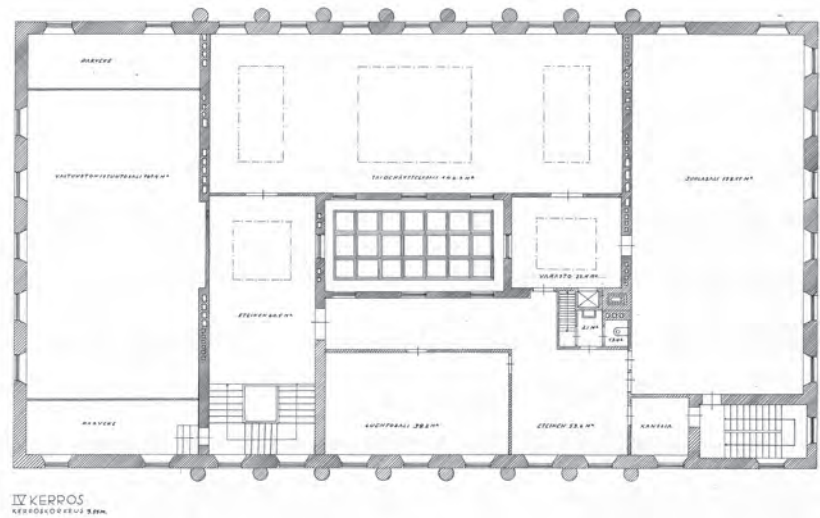
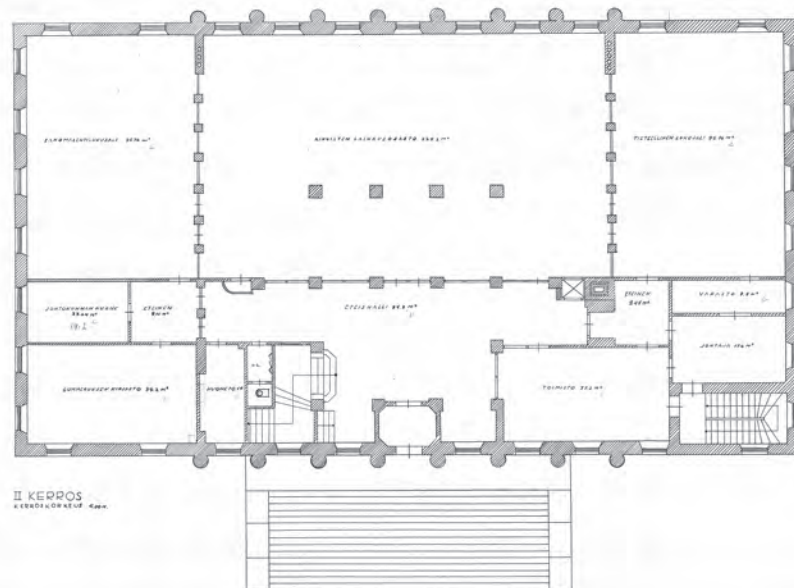
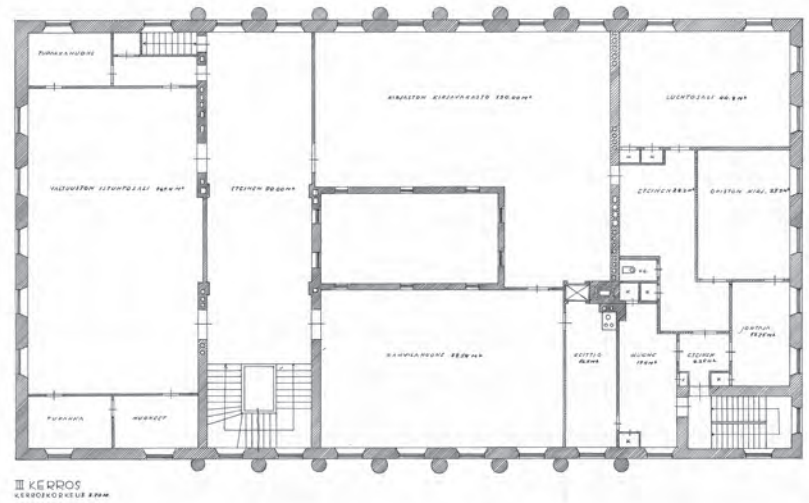
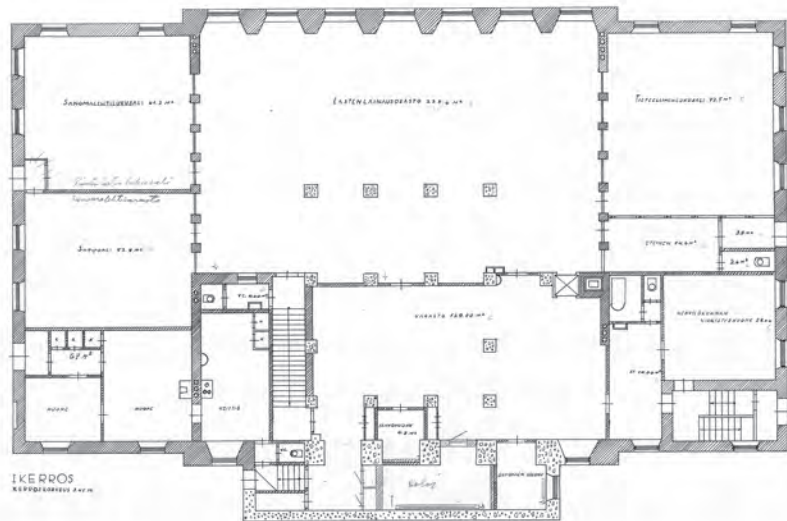
Päätyjulkisivu etelään, teatterille päin.



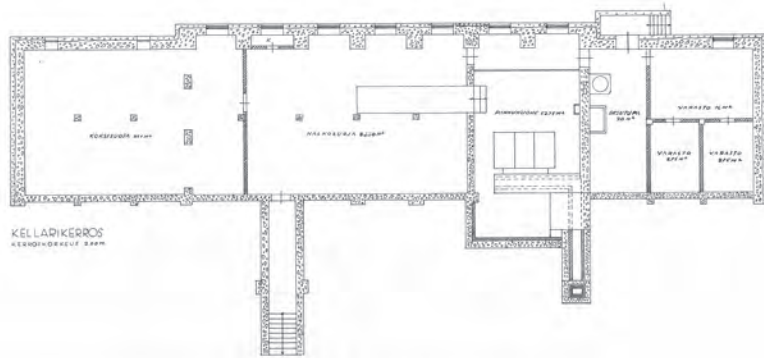
Julkisivu Tammerkosken suuntaan / kilpailuvaihe.

*Helsingissä Joulukuun 4 p.
Jussi Poateh Toivo Poateh*

Arkkitehtien signeeraus.



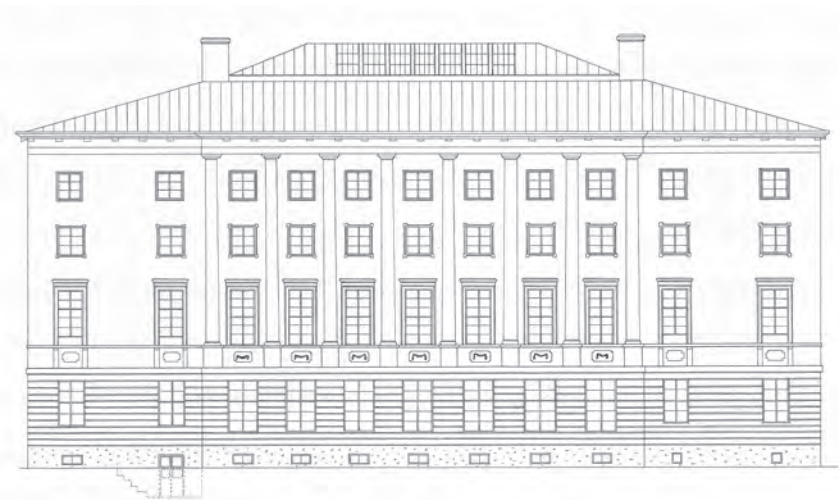
11 Toteutuneet pohjapiirrokset.



TAMPEREEN
KAUPUNGIN
KIRJASTO
1/100



JULKISIVU LÄNTEEN



JULKISIVU ITÄÄN

Toteutuneet pohjapiirrokset ja julkisivut länteen ja itään.



Päätyjulkisivut.



Vastavalmistuneen kirjastotalon pääjulkisivu. Kuvälähde: Kanerva 1961.



Aikuisten lainausosasto. Kalusteet suunniteltiin kirjastoa varten. Kuvälähde: Wacklin 2011.



Lastenosaston kalusteet suunniteltiin lasten mitoituksella. Kuvälähde: Tampere 1946.



Aikuisten osaston neuvontatiski. Kuvälähde: Wacklin 2011.



Tieteellinen lukusali. Kuvälähde: Wacklin 2011.



Valtuuston istuntosali. Kuvälähde: Wacklin 2011.



Aikuisten lainausosaston neuvontatiski 1980-luvulla. Kuvälähde: Wacklin 2011.



Opintolukusali 1980-luvulla. Kuva Simo Rista..
Kuvälähde: Kirjastolehti 1986.



Aikuisten lainausosasto 1980-luvulla. Kuva
Simo Rista. Kuvälähde: Kirjastolehti 1986.



Lasten lainausosasto 1980-luvulla. Kuva Simo Rista. Kuvälähde: Kirjastolehti 1986.

Lisätiloja tarvitaan

Uusi kirjastorakennus tarvitsi lisätiloja kahdeksan vuotta valmistumisen jälkeen. Lainaustosastoa olisi haluttu laajentaa entiseen tieteelliseen lukusaliin, joka oli siirretty valtuuston istuntosaliin. Näin ei kuitenkaan käynyt vaan kulku lukusaleihin siirrettiin aulaan vuonna 1936. Hyllytilan tarve kasvoi ja lukusalien lasiseinät peitettiin hyllyillä. Työväenopiston tilat kävivät myös ahtaiksi ja kirjastonjohtajan asunto osoitettiin työväenopiston käyttöön. Kirjaston varastotilojen puute oli ilmeinen ja vuonna 1945 kirjastonjohtajaksi valittu Mikko Mäkelä päätti, että lastenosaston satusali muutetaan varastoksi. Jotta lastenosasto olisi saanut tarvitsemansa tilat, siirrettiin lehtilukusali yleiseen lukusaliin. Aikuisten osaston kirjojen palautus siirrettiin lainaustoimistoon.

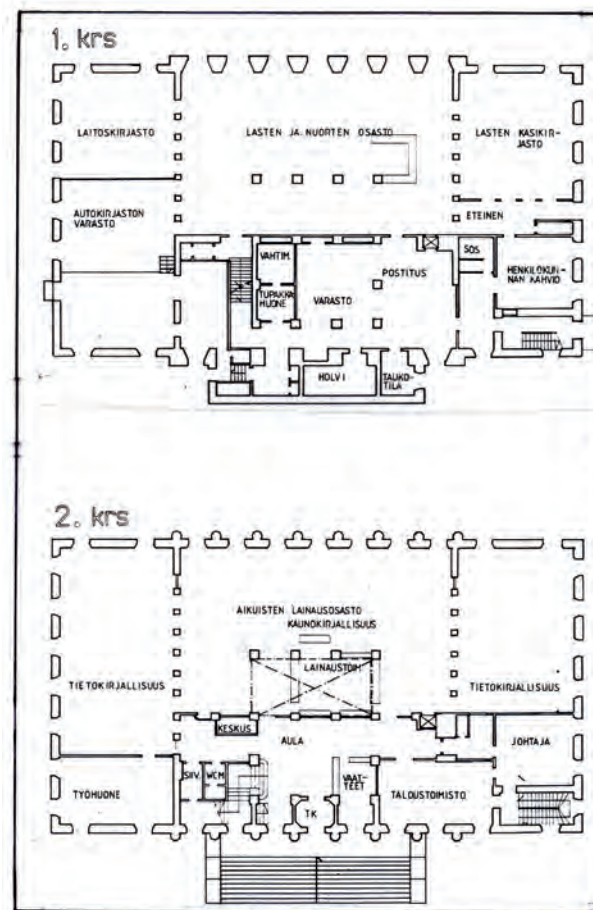
Vuonna 1948 rakennettiin pohjakerrokseen holvi arvokasta kirjallisuutta varten. Kirjavarastojen hyllyjen uusiminen toi lisätilaa kellarivarastoihin vuonna 1951 ja seuraavana vuonna kirjasto sai käyttöönsä valtuustosalin kahvilatilat, jonne rakennettiin neljä työhuonetta.

Vuosina 1953–54 suunniteltiin tilamuutoksia; nuorten käsikirjasto ja lasten lukusali vaihtoivat paikkaa. Samaan aikaan tehtiin luonnoksia kirjaston lisärakentamisesta. Työväenopisto siirtyi talosta pois vuonna 1962.

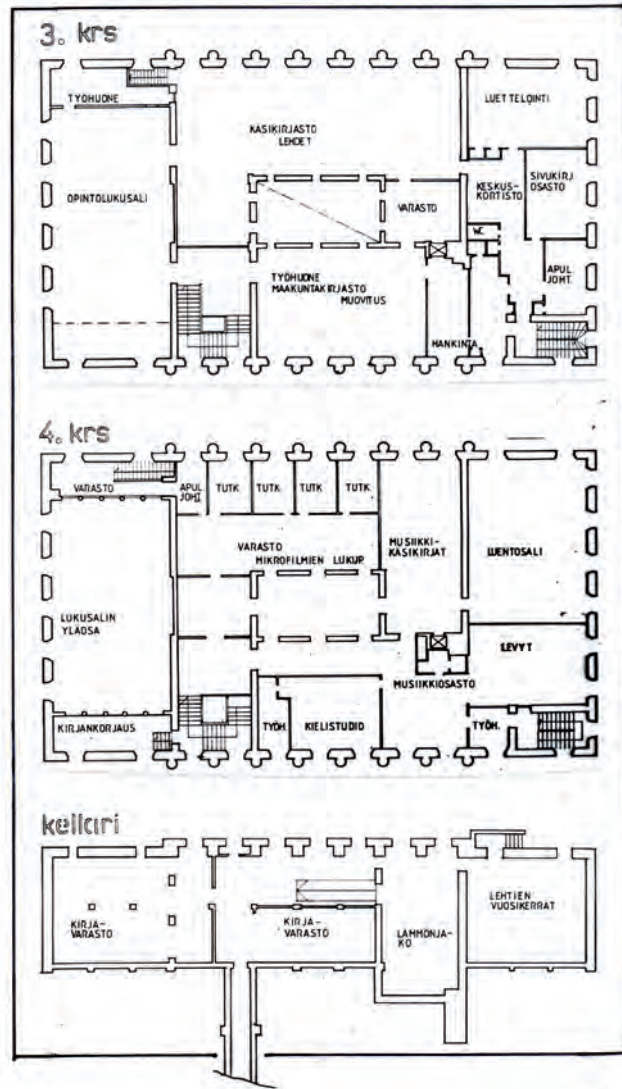
Kaupunginvaltuuston istuntosali otettiin kirjaston käyttöön vuonna 1964, ja sinne tuli ensin yleinen lukusali ja myöhemmin opintolukusali. Yleisölehtereistä tehtiin kirjavarastot ja länsisivun parvelle rakennettiin myöhemmin runoilijakamari. Lukusalin seinälle jäi komea Allan Salon maalaama Tampere-fresko.

Neljännän kerroksen luentosali muutettiin osaksi musiikkiosastoa ja kirjastonkäytön opetustilaksi vuonna 1965. Vahtimestarin asunto muutettiin lehtilukusaliksi. Vuonna 1973 lehtilukusali muutti Frenckellin kattilahuoneeseen. Samaan aikaan neljännän kerroksen taidenäyttelysalin paikalle rakennettiin viisi tutkijanhuonetta, mikrofilmien lukupaikat, varastoja sekä lisätila musiikkiosastolle. Muutostyön yhteydessä taidenäyttelysalin kattoikkunat peitettiin. Samaan aikaan kolmannen kerroksen työhuoneita ja varastoja järjestettiin uudelleen ja kirjastoauto-osasto sai vanhan sanomalehtilukusalin tilat pohjakerroksessa.

Kaikki kirjaston kellaritilat hiilikellari myöten muutettiin kirjaston käyttöön, mutta silti tilausta oli suuri. Uusi Raili ja Reima Pietilän suunnittelema kirjastotalo Metso avattiin 21.8.1986 Hämeenpuistossa ja kirjasto muutti pois kosken rannalta.



1. ja 2. kerroksen pohjapiirrokset 1980-luvulta.



3. ja 4. kerroksen ja kellarin pohjapiirrokset 1980-luvulta.

Kirjasto muuttaa pois – suuri peruskorjaus 1986–1988

Vanha kirjastotalo muutettiin suuressa peruskorjauksessa Tampereen kaupungin kouluviraston ja kulttuuritoimiston tiloiksi vuosina 1986–1988. Talon uudesta käytöstä käytiin vilkasta keskustelua. Uusiksi toimijoiksi esitettiin mm. lääninvirastotaloa ja kaupunginkansliaa, jonne sijoittuisi myös kaupunginjoh-tajan työtilat. Useat virastot kaipaisivat lisätilaa. Vastareaktionä kaupungin omille suunnitelmille perustettiin ns. Kirjastotaloliike, jonka päätavoite oli saada kirjastotalo kokonaan kulttuurin käyttöön. Liike vetosi rakennuksen alkuperäiseen käyttötarkoitukseen.

Kaupungin järjestelytoimistossa tehtiin suunnitelmia rakennuksen muuttamisesta toimistorakennukseksi, joka käsitti kouluviraston ja kulttuuritoimiston lisäksi kokous-, musiikki- ja taidenäyttelytiloja. Kaupunginarkkitehti Pentti Kauppila oli asiasta eri mieltä ja hän teki oman luonnoksen kirjastotalon muuttamisesta kulttuuritaloksi. Hänen mukaansa talo oli suunniteltu suuriksi salitiloiksi ja huonekorkeus, syvä runko ja korkeat ikkunat puolsivat isojen salitilojen suunnittelua. Hän sijoitti luonnoksessaan toimistotiloja vain kolmanteen kerrokseen, muut kerrokset oli varattu näyttelytiloille, musiikki- ja elokuvateatterisaleille, kokoustiloille, luentosaleille ja pääkerroksen kahvilalle. Kauppilan ehdotus ei johtanut toimenpiteisiin ja hän kieltäytyi järjestelytoimiston tilaohjelman mukaisesta suunnittelusta. Suunnittelutyön sai Arkkitehtitoimisto Harry W. Schreck – Kosunen – Hietula. Toimistossa projektiarkkitehtina toimi arkkitehti Lasse Kosunen.

Arkkitehti pyrki työssään säilyttämään mahdollisimman pitkälle vanhan kirjastotalon arkkitehtuurin ja tilajäsentelyn. Vuosikymmenten varrella sokke-loituneet tilat ”puhdistettiin” selkeiksi tilakokonaisuuksiksi. Tarkoitus oli suunnitella mahdollisimman paljon suuria salitiloja käsittävä ratkaisu, mutta kouluviraston toiminta vaati kuitenkin pieniä toimistohuoneita. Kulttuuritoimisto ja tapahtumatoimisto pohjakerroksessa entisissä lastenkirjaston tiloissa oli mahdollista suunnitella suuriksi maisemakonttoritiloiksi.

Pääkerrokseen sijoitettiin taidenäyttelytila, kahvila ja kokoustila. Kolmanteen kerrokseen tulivat suuri kokous- ja musiikkisali entisen opintolukusalin paikalle ja aulatilat toiselle puolelle kouluviraston lasiseinäisiä toimistohuoneita.

Neljäs kerros varattiin kokonaan kouluviraston toimistohuoneille. Rakennuksen kaikki sosiaali- ja varastotilat sijoitettiin pohja- ja kellarikerrokseen. Uusi yleisöhissi sijoitettiin keskellä pääporrasta.

Taloon asennettiin uusi koneellinen ilmanvaihto ja iv-konehuone sijoitettiin ullakolle vanhan valokuilun yläpuolelle. Luonnonvalon pääsy valokaton kautta yleisötiloihin estyi ja valo korvattiin keinovalolla.

Rakennuksen alkuperäinen ilmava tunnelma saatiin aikaiseksi toimistokäytävien lasiseinillä ja toimistojen väliseinät tehtiin kipsilevyrakenteisina, jotta ne olisi helppo purkaa niin haluttaessa. Pääkerroksen näyttelytilan ilmastoinnin tuloilman reittien vuoksi tehtiin kolmanteen kerrokseen tiilinen valseinä, jonka kautta tuloilma johdettiin pääkerroksen näyttelysalin kattoon. Neljännen kerroksen kattoja laskettiin yli metri ja arkkitehti perusteli sitä ilmastointiin ja mittasuhteisiin liittyvillä seikoilla.

Toimistotilojen sisustuksessa käytettiin 1920-luvulle tyypillisiä materiaaleja; toimistotilojen lattioihin asennettiin linoleum-matot ja yleisötiloihin parkettia, marmorin ja mosaiikkimassaa. Kuvioinnissa pyrittiin käyttämään 1920-luvun viivoitusta. Päätilojen ja aulatilojen seiniin palautettiin alkuperäiset värisävyt. Alkuperäisiä kalusteita kunnostettiin aulatiloihin ja nk. Mäkelän kabinettiin, joka toimi museoituna kokoushuoneena. Toimistotilat sisustettiin 1980-luvun moderneilla toimistokalusteilla.

MUUTOKSIA, LUONNOKSIA JA PERUSKORJAUKSIA VUOSINA 1925–2014

Piirustukset on tallennettu Tampereen Tilakeskuksen arkistoon ja rakennusvalvonnan arkistoon (RAVA)

1925, 1928 Bertel Strömmer, kalusteita valtuuston aulaan

1934 Laajennussuunnitelma Eetu Murros

1945 Satukirjahylly

1947 Holvi kellarikerrokseen

1948 Uusi hyllyjärjestys aikuisten lainausosastolle, luonnoksia Yleisen ja tieteellisen lukusalin sisäänkäynnin järjestely, lipunmyyntikioski lukusalin aulaan (taidenäyttelytila)

1953 Vilho Kolho, laajennusluonnos kosken suuntaan

1953 Ulkoportaan kaide

1954 Valtuuston istuntosalin puhemiehistön pöytä

1956 Laajennusehdotus Seppo Rihlana

1956–1957 Ikkuna ja luukku, lukupöytä

1962 Kalustepiirustuksia Olavi Suvitie

1963 Reijo Ojanen:

- johtajien huoneet 3. kerrokseen

- maakuntaosasto

- keskuskortisto

1964 Reijo Ojanen

- kirjavarasto hiilikellariin

1964 Kirjaston muutos keskusvirastotaloksi (luonnos, Reijo Ojanen)

1966 Reijo Ojanen

- kirjavarasto kellariin

- vahtimestarin asunto ollut pohjakerroksessa luoteiskulmassa

- luonnos lehtilukusalin sijoittamiseksi kellarikerroksen pohjoispäätyyn

- eteisen vaatesäilytystila

- kirjastonjohtajan huoneen laajennus pääkerroksessa

- taidenäyttelysali lukusalin taakse keskelle, iso valokatto

- runoilijakamara lukusalin

1968 Veistosten jalustat

1972 Reijo Ojanen:

- pohjakerros: koulukirjaston varasto ja toimisto, koulukirjaston ja kirjastoauton varasto

- pääkerros (2. kerros): puhelinkeskus, vaatesäilytystila, aikuisten lainausosaston työhuone

- 3. kerros lukusalin laajentui aulaan, lehtien lukupaikat ja mikrofilmien lukupaikat kosken puolelle

- työtilat Kirjastonpuiston puolelle (ei kiinteitä seiniä)

- 4. kerros: aulan oven taakse konekirjoitushuone, kosken puolelle tutkijanhuoneet ja mikrofilmien lukulaitteet, kirja- ja nuottihalli, musiikkiosasto (työhuone, opetusstudio, lainausosasto, opetuskirjasto ja musiikin kuuntelu kosken puoleiseen nurkkaan)

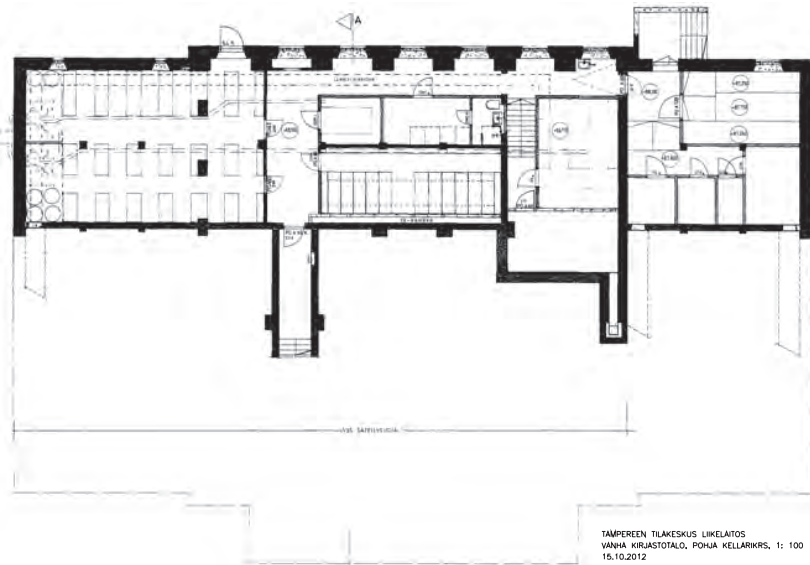
1977 Muutoksia pohjakerroksen ja pääkerroksen sosiaalituloissa

1981 Johtajan eteiseen wc-tila, wc-tilat pohjakerrokseen henkilökunnan ruokailutilan yhteyteen

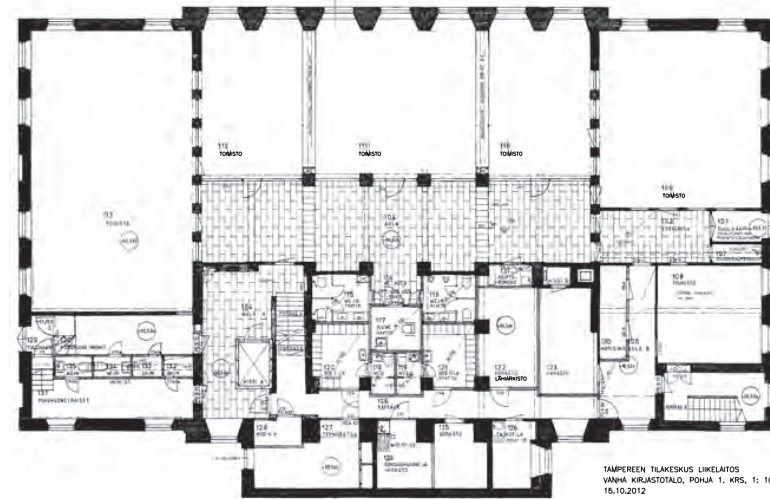
1983 Kellariin valokuvauslaboratorio, äänittäjä, äänitysstudio, musiikin harjoitustila

1983 Kaupunginarkkitehti Pentti Kauppinen luonnokset kulttuuritaloksi (ei toteutunut)
 1986-88 Suuri peruskorjaus (Arkkitehtitoimisto Harry W, Schreck - Kosunen - Hietula Oy)
 1987 Julkisivujen maalaus
 2009 Sokkeleiden vedeneristystä parannettu, salaojitus, nurmikkoalueet uusittu
 2013-14 Sisätilojen pintarakenteiden uusimista paikoitellen, näyttelytilan valaisinkiskot uusittu
 Lisäksi:
 Rakennusautomaatiojärjestelmiä uusittu 1999–2014

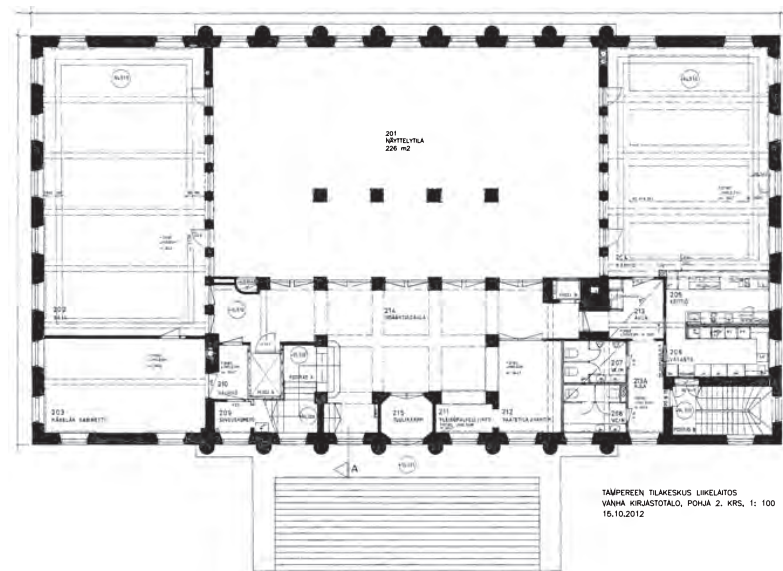
POHJAPIIRROKSET VUODELTA 1986



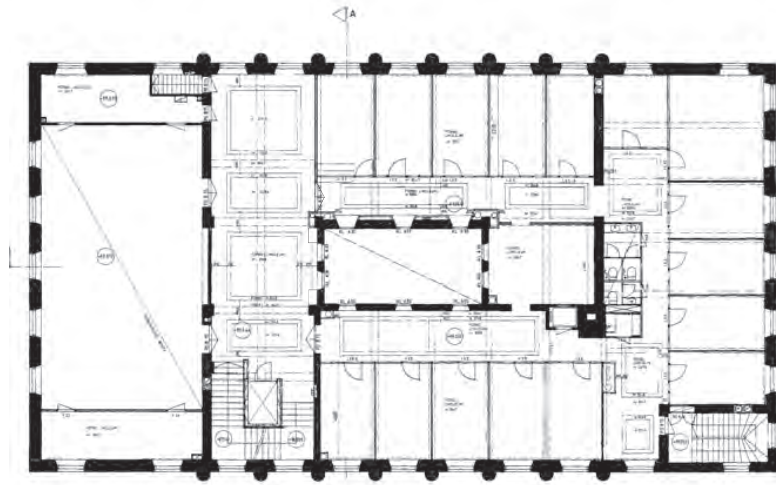
Hiilikellari 1988.



1. kerros vuonna 1988.



2. kerros vuonna 1988.

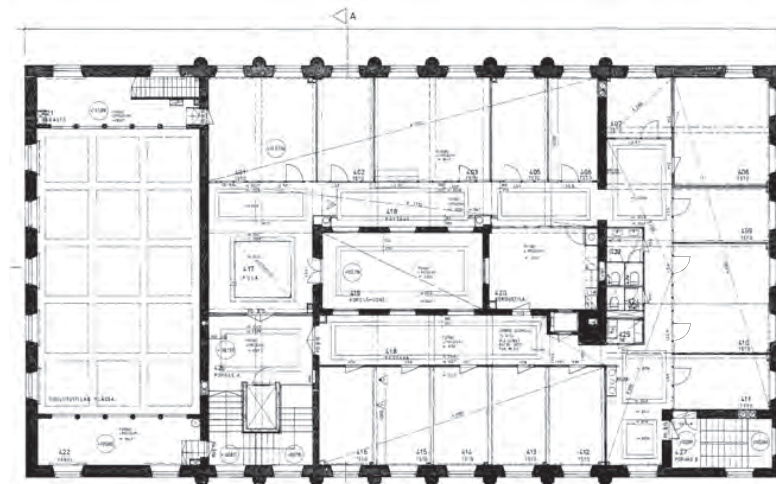


TAMPEREEN TILAKESKUS LIKELAITOS
VANHA KIRJASTOTALO, POHJA 3. KRS, 1: 100
15.10.2012

3. kerros vuonna 1988.

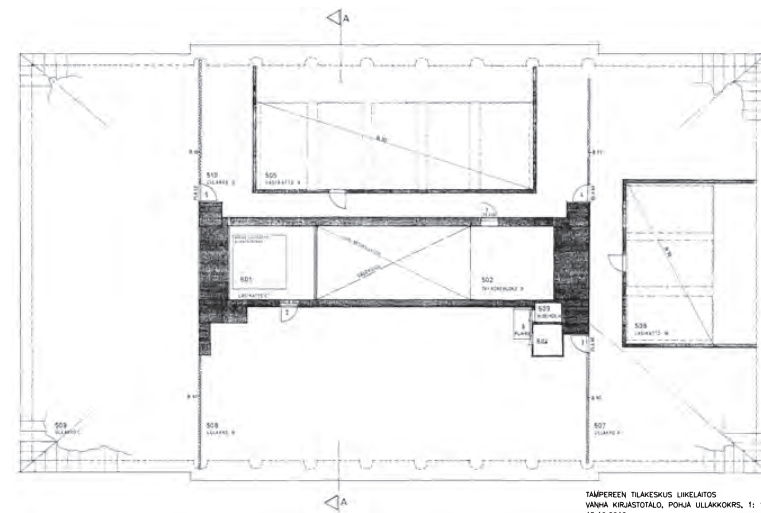


Leikkaus vuodelta 1988.



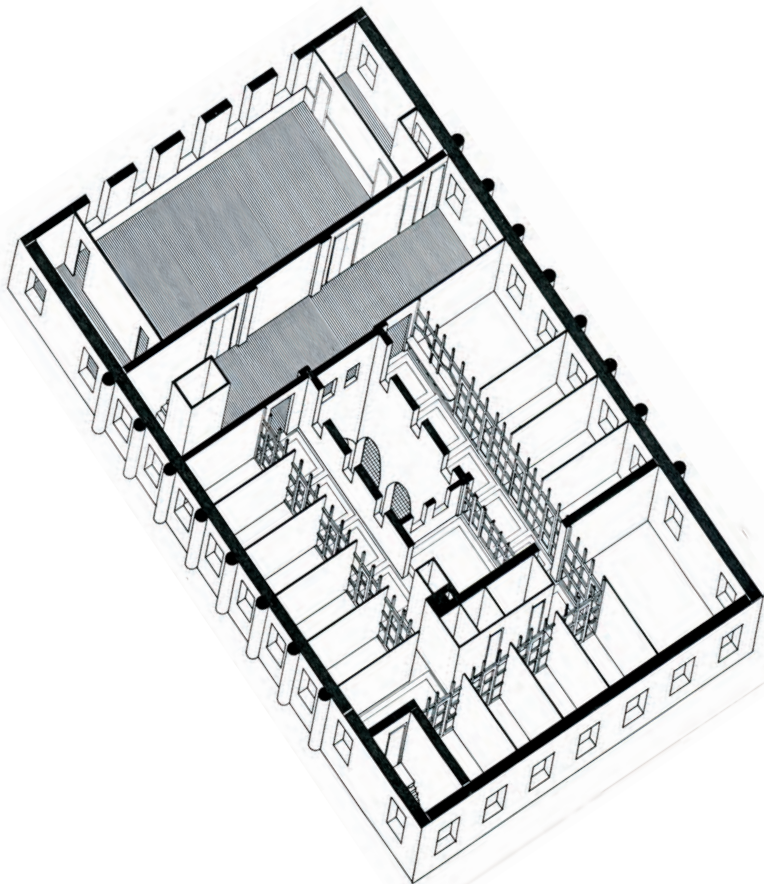
TAMPEREEN TILAKESKUS LIKELAITOS
VANHA KIRJASTOTALO, POHJA 4. KRS, 1: 100
15.10.2012

4. kerros vuonna 1988.



TAMPEREEN TILAKESKUS LIKELAITOS
VANHA KIRJASTOTALO, POHJA ULLAKKORS, 1: 100
15.10.2012

Ullakko vuonna 1988.



Aksonometrinen piirustus 3. kerroksesta vuodelta 1986/ Lasse Kosunen.

VANHAN KIRJASTOTALON NYKYTILANNE

Tontti

Vanha kirjastotalo sijaitsee kirjastotalon puiston alueella. Tontti on pysynyt alkuperäisenä ja puistomaisena. Tontti rajautuu kirjastotalon julkisivulinjaan pohjoisessa ja kosken puolella idässä. Etelässä se rajautuu Tampereen Teatterin tonttiin ja lännessä osittain Vanhan kirkon kellostapuliin ja puistoon.

Monumentaalin kirjasto sijoitettiin alunperin kauniille paikalle Tammerkosken rannalle ja se on säilyttänyt kaupunkikuvallisen arvonsa yhdessä kahden muun julkisen rakennuksen, Tampereen Teatterin ja Vanhan kirkon, kanssa. Kirjastotalon pohjoispuolella sijaitsee vanha Frenckellin kattilahuone, jossa on toistaiseksi sijainnut kirjaston sanomalehtilukusali. Julkisivuja peittää kosken puolella runsas puusto, joka estää näkymän Tammerkoskelle.

Julkisivut

Julkisivuissa on alkuperäiset rappaukset lukuun ottamatta joitakin rappauspaikkauksia mm. pilastereiden juurissa sekä itä- että länsijulkisivuissa. Kirjaston alkuperäinen julkisivuväri on todennäköisesti muu kuin keltainen. Julkisivuväritutkimus on syytä tehdä ennen mahdollista julkisivukorjaustyötä.

Pohjakerroksen osalla oleva raidallinen rustikointi on tehty rappaamalla ja se on vihertävän harmaa sävyltään. Varsinainen sokkeli on graniittia. Julkisivujen viereen on maanpintaan asennettu pulterikivet. Rakennus on liitetty sadevesiviemäriverkostoon.

Julkisivut ovat silmämääräisesti katsottuna hyvässä peruskunnossa. Rappauksia ei ole pudonnut ja värisävyt ovat säilyttäneet intensiteettinsä. Julkisivurappauksen kuntokartoitus on syytä tehdä ottaen huomioon rakennuksen iän.

Leveä pääportaikko on tehty graniitista, niiden reunoille on tehty tukikaiteet teräsputkesta vuonna 1953. Kaiteet kaipaavat huoltomaalausta tai uusimista takorautaisina kaiteina paremmin tyyliin sopivina.

Ulko-ovet ja ikkunat

Ulko-ovet ovat alkuperäisiä ja ne kaipaavat uutta huoltopintakäsittelyä. Pääovi on tammea, muut ovet peittomaalattuja, koristeellisia ovia. Ikkunat ovat alkuperäisiä ja ne maalattiin vuoden 1988 peruskorjauksen yhteydessä. Ikkunat on kunnostettavissa. Joissakin tippanokkalistoissa on havaittavissa lahovaurioita ja haristumista. Ikkunoiden kuntokartoitus on perusteltua tehdä julkisivujen kuntokartoituksen yhteydessä.

Vesikatto

Aumakaton vesikattopinnoite on sinkittyä ja maalattua teräspeltiä. Vanhat, alkuperäiset kattoikkunat on pellitetty. Vesikaton kunto tulee tarkistaa julkisivujen kuntokartoituksen yhteydessä.

Sisätilat

Aulatilat ja portaat

1. kerroksen (pohjakerros) aula tehtiin vuoden 1988 peruskorjauksen yhteydessä. Aula erotettiin lasiseinällä kulttuuritoimiston opintokerho- ja kokoustiloista. Lasiseinän detaljit suunniteltiin alkuperäisten lasiseinien mallin mukaisesti. Lattiaan asennettiin keraamiset laatat ja lattia kuvioitiin vanhan tyylin mukaisesti boordiraidalla. Lattia sävy on keskiharmaa ja tummanharmaa. Seiniin palautettiin alkuperäiset harmaat värisävyt, seinän alaosan ja yläosan välissä on kapea raita.

Pääkerroksen aulan on pääosin alkuperäisessä asussaan lukuun ottamatta vaatetilaa, joka rakennettiin vuonna 1988. Lattia on alkuperäinen ruutuvii-voitettu mosaiikkibetonilattia. Tuulikaappi ovineen on alkuperäinen. Portaat ovat hiottua mosaiikkibetonia. Porrastasanteella on Emil Aaltosen rintapatsas. Aulan katossa on ristiin menevät palkit, palkkien päissä on koristeelliset kannatinkonsolit. Lasiovelliset aukot ovat pyöreitä holveja. Pääportaikon keskelle on rakennettu uusi hissi vuonna 1988. Pääaulan pinnat ovat hyvässä kunnossa.

Kolmannen kerroksen aula (entinen valtuuston istuntosalin aula) palautettiin alkuperäiseksi vuoden 1988 peruskorjauksen yhteydessä. Uutena elementtinä aulaan aukeaa hissi. Aulan lattiassa on reunaboorditettu linoleum-matto. Aulan pinnat ovat hyvässä kunnossa. Katossa näkyvät alkuperäiset kattopalkit. Taustaseinälle ikkunoiden yläpuolelle on sijoitettu ilmastointikotelointi.

Kolmannen ja neljännen kerroksen toimistoaulakäytävät rakennettiin vuoden 1988 peruskorjauksessa. Lasiseinäiset toimistohuoneet aukeavat aulakäytävälle, lattioissa on reunaboorditettu linoleum-matto. Aulakäytävät kiertävät rungon keskellä olevan valokuilun ja siihen liittyvät oheistilat. Toimistokerroksen huoneiden ja aulojen katot ovat alaslaskettuja kipsilevykattoja.

Salitilat

1. kerroksen salien (3 kpl) välille rakennettu petsilakatut tummat tammi-kaapistot, joiden yläosaan on integroitu iv-putket. Päätysalien iv-putket on jätetty näkyviin palkkien kylkiin ja lasioviseinän yläosaan. Salien sisustuksessa on noudatettu rakennuksen alkuperäisiä värejä ja materiaaleja. Lattioissa on linoleum-matot. Vanhan kirjastotalon päätilojen lattioissa musiikkisalia lukuun ottamatta oli kokolattiamatot ennen vuoden 1988 peruskorjausta.

Pääkerroksen salien tilajako on pysynyt alkuperäisenä. Vanhan aikuisten lainausosaston lattiaan on talon tyylistä poiketen asennettu marmorilattia. Pääsalin seinien alaosat ovat vaaleanharmaat. Valkoisen seinän ja alaosan harmaan sävyn välissä on puulista. Päätysalien värisävyt noudattelevat alkuperäistä värimaailmaa; seinien alaosa on vihreä ja yläosa vaalean vihreä.

Kolmannen kerroksen suuri musiikkisali on pääosin alkuperäisessä asussa. Lattian parketti uusittiin vuoden 1988 peruskorjauksessa, seinien alaosassa on tammipanelointi. Keskustorin puoleinen parven alaosa on ummistettu alkuperäisen Paateloiden suunnitelman mukaisesti ja salin ilmanvaihto on järjestetty parvien alapuolisten tilojen kautta. Opintolukusalin aikana länsiparven alla oli saliin avautuva käsikirjaston kirjakokoelma. Musiikkisalin seinien yläosa on vaalean vihreä ja katon palkkisyvennykset punertavanruskeita. Parvien pilareissa on jugendin koristekieleen viittaavat kapiteelit.

Työhuoneet

Kolmannen ja neljännen kerroksen työhuoneet on rakennettu vuoden 1988 peruskorjauksen yhteydessä. Rakenteet on suunniteltu niin, että ne on helppo purkaa pois. Osa kouluviraston toimistohuoneista on tehty umpiseinäisinä mm. koulupsykologien työhuoneet. Ilmastointi on järjestetty alaslaskettujen kattojen kautta, sähköasennukset on tehty alumiinikouruihin.

Pohjakerroksen isossa avokonttoritilassa ei ole väliseiniä.

Taustatilat

Vuoden 1986–88 peruskorjauksen yhteydessä kaikki yleisöwc-tilat ja henkilökunnan sosiaalitilat uusittiin. Sosiaalitiloja sijoitettiin alimpaan hiilikellariin ja 1. kerrokseen sekä yleisöwc-tiloja 2. kerrokseen. Toimistotilojen wc-tilat rakennettiin 3. ja 4. kerrokseen.

Pääaulaan rakennettiin vaate- ja info-tiski. Ne kalustettiin vanhaan tyyliin sopiviksi. Kahvilan yhteyteen tehtiin laitoskeittiö entisen kirjastonjohtajan huoneen paikalle. Varastotiloja rakennettiin 1. kerrokseen ja hiilikellariin. Väestönsuoja oheistiloineen ja tekniset tilat rakennettiin vanhaan hiilikellariin. Iv-konehuone tehtiin ullakolle

Tekniset järjestelmät

Vanha kirjastotalo on liitetty kaukolämpöverkkoon. Lämmityspatterit ovat pääosin alkuperäisiä valurautapattereita. Joihin uusiin tiloihin on asennettu uudet patterit. LV-järjestelmät uusittiin kokonaan vuoden 1988 peruskorjauksessa. Vesikalusteet uusittiin 1980-luvun tyylin mukaisiksi.

Vanhan kirjastotalon painovoimainen ilmastointi muutettiin koneelliseksi vuoden 1988 peruskorjauksessa. Ilmastointiputket pyrittiin johtamaan huomaamattomasti salien viereisten tilojen kautta salien seinien yläosaan sijoitettuihin säleikköihin ja kolmannen kerroksen valokuilun ympärille tehdyn valseinän kautta pääkerroksen näyttelysalin kattoon. Poistoilmasäleikkö suunniteltiin nauharakenteena näyttelysalin valokaton yhteyteen. Tausta-

saleissa ilmastointiputket asennettiin seinien yläosaan tai palkkien kylkiin. Pohjakerroksen keskisalin ilmastointiputket kätettiin seinien komerorakenteeseen. Aulatiloihin käytettiin kotelorakenteita ikkunoiden yläpuolella.

Musiikkisalin (entinen opintolukusali ja valtuuston istuntosali) tulo- ja poistoilma johdettiin parvien alapuolisten tilojen kautta salin seinien kapeisiin säleikköihin.

Kaikki sähköjärjestelmät uusittiin vuoden 1988 peruskorjauksessa. Päätilojen sähköt roilottiin seiniin tai kätettiin välipohja- ja lattiarakenteisiin. Toimistotilojen sähköt asennettiin alumiinikouruihin.

Päätiloihin ja toimistotiloihin suunniteltiin vuonna 1986 uudet valaisimet arkkitehdin ja sähkösuunnittelijan yhteistyönä. Pääkerroksen näyttelytilan valokatto sähköistettiin. Taustatiloissa käytettiin vakiovalaisimia. Aulatiloihin ja portaikoissa käytettiin pääasiassa kirjastotaloon suunniteltuja uniikkeja seinävalaisimia.

Rakenteet

Vanha kirjastotalo on massiivitiilirakennus, jonka kantavat rakenteet on muurattu tiilestä ja kantavat pilarit teräsbetonista. Jussi ja Toivo Paatela suunnittelivat kirjastotalon muunneltavaksi siten, että kevyet tiiliväliseinät on helposti purettavissa. Välipohjat toteutettiin ontelobetonirakenteisina, jossa oli puurakenteiset apupalkistorakenteet. Alapohja on maanvarainen betonilaatta. Vesikaton rakenteet ovat puuta.

Vuoden 1988 peruskorjauksessa uudet kuivien tilojen väliseinät mm. toimistotilojen seinät tehtiin kipsilevyrakenteisina, jotta muutokset olisivat myöhemmin helpompia eli noudatettiin Paateloiden alkuperäistä ajatusta rakennuksen muunneltavuudesta.

Vanhan kirjastotalon sokkeliosat on jouduttu osittain vesieristämään ja sala-ojittamaan kellaritiloissa ilmenneiden kosteusvaurioiden takia. Pohjakerroksen taustatiloissa on havaittavissa kosteusvaurioita alueilla, jonne vesieristystä ja salaojitusta ei ole tehty.



Julkisivu Keskustorille päin.



Julkisivu ja Wäinö Aaltosen veistämä Aleksis Kiven patsas.



Julkisivu Tammerkosken suuntaan.



Julkisivu Tampereen Teatterin suuntaan.



Julkisivu puistoon.



Tampereen Teatteri, Vanha kirjastotalo, Frenckell ja Finlaysonin tehdasalue kosken maisemassa kesällä 2015. Kirjastotalo peittyi puuston taakse.



Kirjasto Tammerkosken rannasta katsottuna. Maisema on rehevöitynyt.



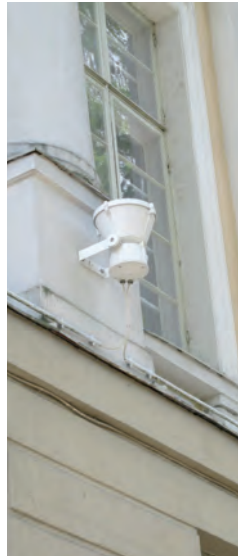
Näkymä pääportaille.



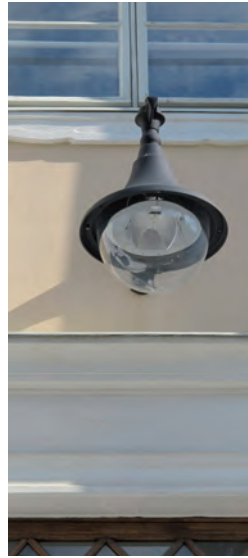
Näkymä teatterille.



Julkisivun valaisintolppa.



Julkisivuvalaisin.



Pääoven valaisin.



Pääjulkisivun valaisin on asennettu pääportaan päälle.



Pääportaan kaiteen ruostunut juuri.



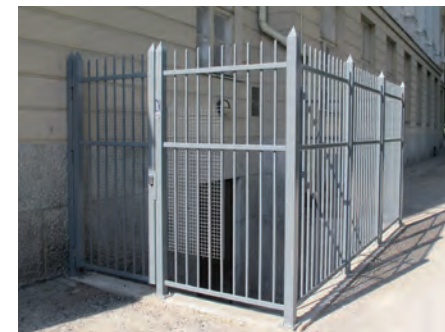
Ikkunat ovat alkuperäisiä. Ne ovat kunnostettavissa.



Pääkerroksen kehystetyt ikkunat on asennettu syvennyksiin, valtuuston istuntosalin suuret ikkunat on asennettu julkisivun kanssa samaan linjaan.



Pääkerroksen ikkunoiden alla on klassisistiset köynnöskoristeet.



Vuoden 1988 peruskorjauksessa laajennettiin kellarisäänkäyntiä ja se aidattiin.



Alkuperäinen tammipääovi.



Eteläpään sisäänkäyntiövi.



Pohjoispään käyntiövi.



Henkilökunnan sisäänkäynti.



Pääportaan viherkasvit näkyvät myös Paateloiden alkuperäisissä piirustuksissa. Kuva on elokuulta 2015.



Frenckellin vanhassa kattilahuoneessa sijaitsee vielä kirjaston sanomalehtilukusali. Taustalla on Laikun esiintymislava. Lavan nimessä näkyy tamperelaisten vanha kaupunginkirjaston kutsumanimi: Laikku.



Kuvia pääaulasta, joka on säilynyt alkuperäisessä asussaan lukuun ottamatta hissiä ja vahtimestareiden palvelutiskiä. Valaisimet suunniteltiin vuoden 1988 peruskorjauksen yhteydessä.





1. kerroksen aula. Lasiovet ja lasiseinät suunniteltiin holviaukkoihin vuoden 1988 peruskorjauksen yhteydessä.



3. kerroksen aula palautettiin alkuperäiseen muotoonsa vuonna 1988. Ikkunoiden yläpuolelle tehtiin kotelointi ilmastointiputkille.



Eteläpään porrashuone.

Vahtimestareiden palvelupiste suunniteltiin vuonna 1988.



Pääkerroksen näyttelysali. Lattiaan asennettiin poikkeuksellisesti marmori vuonna 1988.



3. kerroksen musiikkisali.



1. kerroksen festivaalikeskus ja kokoustila. Kalusteseinät suunniteltiin vuonna 1988.



2. kerroksen luentosali.



1. kerroksen tapahtumatoimisto.



Musiikkisalin (ent. valtuuston istuntosali) seinäyvennyksessä on Allan Salon maalaama seinäfresko.



Vasemmalla: pääkerroksen näyttelysalin sähköistetty valokatto. Yläikkunat aukeavat 3. kerroksen toimistokäytävälle.
Oikealla: Entinen kirjaston aikuisten lainausosaston työhuone muutettiin vuonna 1988 kokoustilaksi, joka sai nimen kirjaston entisen johtajan Mikko Mäkelän mukaan: Mäkelän kabinetti. Kalusteet ovat alkuperäisiä kirjaston kalusteita.



3. kerroksen toimistokäytävä. Lasiseinät ovat vuodelta 1988.



4. kerroksen toimistokäytävä.



Toimistokerroksen vuonna 1988 rakennettu työhuone.



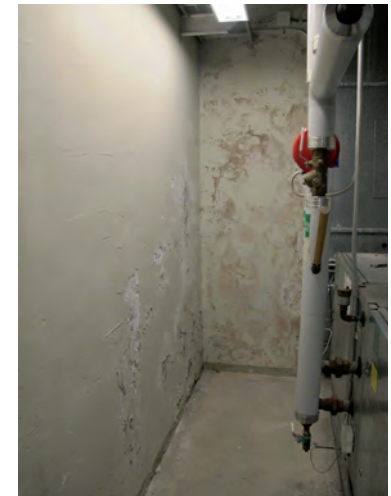
Invawc-tila vuodelta 1988.



Henkilökunnan sosiaalitila 1. kerroksessa.



Pääkerroksen kahvilan keittiö.



Kosteusvaurio 1. kerroksen taustatilassa.



Alkuperäinen sisäovi / porrashuone.



Alkuperäinen väliovi.



Pääkerroksen lasipariovi.



1. kerroksen lasiseinä.



1. kerroksen tuulikaapin lasiovi.



1. kerroksen lasiovi.



1. kerroksen wc-ovet.



Pääoven tuulikaapin ovi.



Pääoven tuulikaapin oven vedin.



Pääoven ulko-oven vedin.



Oven painike vuodelta 1988.



Musiikkisalin parven pilarin kapiteeli.



Vuonna 1986 suunniteltu seinävalaisin.



Vuonna 1986 suunniteltu kattovalaisin.



Mäkelän kabinetin alkuperäinen komerokaluste.



1. kerroksen kalusteeseen integroitu iv-putki ja sähkötaulu.



Alkuperäinen kirjaston penkki.



Kirjaston alkuperäinen lämmityspatteri.

VANHAN KIRJASTOTALON RAKENNUSHISTORIALLISET ARVOT

Kaupunkikuvalliset, maisemalliset arvot ja juurevuus

Kirjaston tontti valittiin alunperin sen kaupunkikuvallisen merkittävyyden perusteella; kaupungin tärkeä monumentaalirakennus rakennetaan Keskustorin reunalle, Tammerkosken rantamaisemaan. Tontin eteläpuolella sijaitsi vuonna 1913 valmistunut Kauno S. Kallion suunnittelema Tampereen Teatteri, lounaiskulmassa vuonna 1823 valmistunut Carlo Bassin suunnittelema Tampereen Vanha kirkko ja C.L. Engelin suunnittelema kellotapuli. Pohjoispuolella sijaitsi Frenckellin tehdaskokonaisuus ja sen kattilahuone. Näiden rakentaminen oli aloitettu jo 1840-luvulla. Vanha kirjastotalo juurtui tontilleen osaksi Tampereen keskeisintä arvorakennuskokonaisuutta, josta oli näkymät myös Tammerkosken Kyttälän puoleiselle reunalle.

Vanha kirjastotalo on säilyttänyt kaupunkikuvallisen ja maisemallisen arvonsa Tampereen keskeisenä arvorakennuksena. Sen ympäristössä on tehty vain vähän muutoksia; maisemallisesti lähitienoo on säilynyt melko alkuperäisenä lukuun ottamatta Keskustorille tehtyjä muutoksia ja Laikun lavan rakentamista Kirjastotalon puistoon.

Näkymä Tammerkoskelle on peittynyt puustoon ja maisemallinen näkymien avaus on perusteltua.

Arkkitehtoniset arvot, perinne ja tyyli

Arkkitehdit Toivo ja Jussi Paatela voittivat kilpailuehdotuksellaan kirjastotalon suunnittelutyön ja tehtävä ei suinkaan ollut helppo. Suomen arkkitehtuurissa elettiin ajallisesti ja tyyllisesti murroskautta; jugendin aika oli väistymässä, mutta vaikutti vielä suunnittelun yksityiskohdissa. Oltiin siirtymässä pohjoismaisen klassismin aikaan ja rakennusten luontoaiheisesta koristelusta oltiin luopumassa. Klassismin tyyli näkyy erityisesti Vanhan kirjastotalon ulkoarkkitehtuurissa, mutta sisätiloissa on vielä havaittavissa jugendin vaikutus.

Vanha kirjastotalo on säilyttänyt alkuperäisen arkkitehtonisen ilmeensä, vaikka vuonna 1986–88 toteutetussa peruskorjauksessa tehtiinkin suuria muutoksia. Jopa käyttötarkoitus muuttui kirjastotalosta yhdistetyksi kokoon-
tumis- ja toimistotaloksi. Arkkitehti Lasse Kosunen vaali suunnittelussa rakennuksen alkuperäistä kulttuurikäyttötarkoitusta ja suunnitteli suuria salitiloja tukevia ratkaisua; kahden yläkerroksen toimistotilat, jotka suunniteltiin kouluviraston työhuoneiksi, suunniteltiin lasiseininen läpinäkyviksi – korkeat huonetilat jouduttiin uhraamaan kuitenkin ilmastoinnille ja huoneiden katot tehtiin alaslaskettuina kattoina. Ne ovat kuitenkin purettavissa pois, jos näin halutaan. Pääkerroksen näyttelysalin vanha valokatto muutettiin keinovalolla valaistuksi katoksi, mutta sen ulkonäkö säilytettiin. Korjauksen yhteydessä kirjastotalon kaikki sisäpintojen pintakäsittelyt uusittiin.

Pohjakerroksen ja pääkerroksen salit sekä kolmannen kerroksen musiikkisali säilyttivät alkuperäisen muotonsa. Pintamateriaaleina käytettiin 1920-luvulle tyypillisiä materiaaleja ja alkuperäiset värisävyt kaivettiin esiin.

Vanha kirjastotalo ei ole menettänyt alkuperäistä arkkitehtonista murroskauden tyyliään 1980-luvun lopun peruskorjauksesta huolimatta. Muutokset on tehty siten, että tilat on palautettavissa suuriksi alkuperäisiksi salitiloiksi, mikäli niin halutaan. Alkuperäisissä Paateloiden pohjapiirustuksissa oli kaikkiaan 10 salia ja ravintolasali.

Toiminta ja aitous

Kirjaston alkuperäinen käyttötarkoitus muuttui vuoden 1986–88 peruskorjauksessa. Talosta tehtiin yhdistetty kokoontumis-, näyttelytila- ja toimistorakennus. Lisäksi rakennuksen kaikki tekniset järjestelmät uusittiin ja taloon tuotiin koneellinen ilmanvaihto. Pääportaikkoon sijoitettiin uusi yleisöhissi. Kirjastossa oli aiemmin lähinnä henkilökunnan käyttöön tarkoitettu saksiveräjähissi, jonne pyörätuoli ei mahtunut.

Teknisten järjestelmien asentaminen toi rakennukseen ilmanvaihdon vaatimat kotelorakenteet sekä tausta- ja toimistotiloihin alaslasketut kipsilevykatot ja alumiiniset sähkökaukalot seinille. Kuitenkin toiminnan vaatimat tilamuutokset eivät ole peruuttamattomasti tuhonneet alkuperäistä aitoa

tunnelmaa, sillä pohja- ja pääkerroksen salitilat ja musiikkisali kolmannessa kerroksessa ovat säilyneet suurina salitiloina. Käynti näihin tiloihin on järjestetty pääaulan kautta. Yläkerrosten toimistotiloihin oli käynti pääaulan portaikon kautta heti ulko-oven vierestä eikä se ole häirinnyt salien käyttöä näyttely- ja kokoustiloina.

Pääkerrokseen suunniteltu kahvilaravintola ei menestynyt; syynä on todennäköisesti ollut sen sijainti Keskustorin takana pääkulkureittien ulkopuolella.

Vanhan kirjastotalon käyttötarkoituksen muutos aiheutti alunperin vilkkaan keskustelun – kirjasto haluttiin säilyttää kulttuuritalona ja toisaalta kaupungin järjestelytoimisto ja kaupunginkanslia halusivat sijoittaa tyhjenevään taloon kaupungin virastoja. Loppuratkaisu on jonkinlainen kompromissi - talossa toimi vuoteen 2015 asti mm. kouluvirasto-, kulttuuri- ja tapahtumatoimisto sekä useita kokoontumis-, näyttely- ja kokoustiloja. Viimeisimpinä käyttäjinä olivat Tampereen kaupungin kulttuuripalvelut ja varhaiskasvatuksen ja perusopetuksen hallintoyksikkö.

Vanhan kirjastotalon aitous ei ole peruuttamattomasti kärsinyt käyttötarkoituksen muutoksesta johtuvien tilamuutosten vuoksi. Peruskorjaus on suunniteltu hyvin ottaen huomioon, että korjaustyön suunnittelussa haluttiin noudattaa Suomen Rakentamismääräyskokoelman määräyksiä mm. tuomalla koneellinen ilmanvaihto taloon. Rakennus on mahdollista palauttaa alkuperäiseen asuunsa mikäli sille löydetään siihen sopiva käyttötarkoitus.

Rakenteelliset arvot ja tunnelma

Kirjastotalon rakenteet tehtiin alunperin 1920-luvun julkisen rakennuksen rakennerratkaisujen mukaisesti. Kantavat rakenteet ovat muurattuja massiivitiilirakenteita ja kevyet väliseinät ohuita muurattuja tiili- tai betoniseiniä. Vuoden 1986-88 peruskorjauksessa käytettiin uusissa seinissä tuon ajan tyypillisiä rakennerratkaisuja - kevyet kuivien tilojen väliseinät tehtiin kipsilevyrakenteisina.

Päätilojen ikkunat suunniteltiin alunperin suuriksi eikä uusia aukkoja ole tehty ulkoseinärakenteisiin. Julkisivut ikkunoinen ja oviinon ovat säilyneet alkuperäisessä asussaan. Vesikatolla on pellitetty vanhoja kattoikkunoita umpeen.

Pintamateriaalit ovat tyypillisiä 1920-luvun materiaaleja. Päätiloissa on säilynyt alkuperäiset kattopalkkirakenteet, joissa on klassismin tyyliin valettuja kipsikoristeita. Uudet rakenteet on toteutettu 1980-luvun lopulla siten, että ne tukevat alkuperäistä rakennejärjestelmää tai ne ovat purettavissa.

Rakenteellinen tunnelma on säilynyt hyvin vanhassa kirjastotalossa muutoksista huolimatta.

VANHAN KIRJASTOTALON SUOJELUTAVOITTEET

Tontti

Kirjaston tontti on saanut nykyiset rajansa 6.4.1964. Se rajautuu Vanhan kirkon kellotapuliin ja Tampereen Teatterin tonttiin, kosken puolella tontti rajautuu rakennuksen ulkoseinään. Pienen tontin suojeleminen on perusteltua, vaikka oletettavaa onkin, ettei siihen kohdistu tulevaisuudessa muutoksia.

Julkisivut

Vanhan kirjastotalon julkisivut ovat säilyneet alkuperäisinä; alkuperäisyysaste on korkeinta luokkaa. Pieni muutos on kellarisääntötyön laajennus ja sen suoja-aidan rakentaminen kosken puolella. Vanhan kirjastotalon alkuperäiset pohjoismaisen klassismin tyyliin suunnittelut julkisivut tulee suojella asemakaavalla.

Sisätilat

Pääkerroksen aulan, pääsalien ja portaikon sekä 3. kerroksen aulan sisäarkkitehtuuri on pysynyt pääosin alkuperäisenä tai se palautettiin alkuperäiseen asuunsa vuoden 1988 peruskorjauksessa. Näiden tilojen kiinteän, alkuperäisen sisustuksen suojeleminen on perusteltua eikä niitä tulisi muuttaa ilman painavaa perustelua. Vuonna 1986 suunniteltujen, uusien sisustusratkaisujen suojeleminen ei ole perusteita. Näitä ovat mm. päänäyttelysalin marmorilattia ja eteistilan vaatesäilytystila, jotka eivät ole alkuperäisiä.

Kolmannen ja neljännen kerroksen toimistohuoneille ei ole suojeluperusteita, vaikka ne onkin suunniteltu hyvin vanhaan interiööriin sopiviksi ja sitä kunnioittaen. Vanha valokuilu rakennuksen keskellä on keskeinen arkkitehtoninen elementti, joka tulee säilyttää.

Kirjaston toiminta vuosina 1923-2014

Kirjasto toimi alkuperäisen käyttötarkoituksensa mukaisesti 53 vuotta vuodesta 1923 vuoteen 1986, jolloin kirjasto muutti arkkitehtien Raili ja Reima Pietilän suunnittelemaan Metsoon Hämeenpuistoon. Kulttuurihistoriallisesti tämä ajanjakso on talon historiassa merkittävin ja restaurointitasoa harkittaessa tämä ajanjakso on painavin. Kulttuuri- ja toimistotalona rakennus toimi vuodesta 1988 vuoteen 2014 eli 26 vuotta.

Kirjaston toiminnallisessa historiassa merkittäväksi nousee kirjastossa koontunut nk. Mäkelän piiri, joka koostui tamperelaisista nuorista kirjailijoista. Ryhmä kokoontui kirjastonjohtaja Mikko Mäkelän kutumana vuosina 1946–55. Kokoontumistila oli tuolloin kirjaston johtajanhuone, joka vuoden 1988 peruskorjauksessa muutettiin kahvilan keittiöksi.

Alkuperäisen Mäkelän piirin huoneen palauttaminen olisi kulttuuriteko ja merkittävä tamperelaisessa kulttuurihistoriassa. Vuoden 1988 peruskorjauksessa huone muutettiin kahvilan keittiöksi ja nykyisessä tarveselvitysluonnoksessa tila on varattu tulevan aulakahvilan keittiöksi. Tila toimii laitoskeittiönä ja sen tekniset järjestelmät ovat vaatineet raskaita muutostöitä.

Kaupunginvaltuusto toimi aluksi sille suunnitellussa isossa 3. kerroksen salissa ja se on säilyttänyt alkuperäisen ilmeensä. Myöhemmin sali toimi lukusalina, käsikirjastona, opintolukusalina ja vuoden 1988 jälkeen musiikkisalina.

Arkkitehtien Jussi ja Toivo Paatelan sekä kirjastonjohtaja Kemiläisen ajatus alunperin oli rakentaa kirjastosta toiminnallisesti muunneltava siten, että kaikissa kerroksissa oli suuria salitiloja ja kevyet väliseinät oli purettavissa. Tämä periaate on säilynyt tehdyissä peruskorjauksissa ja salit ovat edelleen palautettavissa myös 3. ja 4. kerrokseen, jonne on sijoitettu nyt toimistohuoneita. Alunperin 3. kerroksessa oli valtuustosalin ravintola ja suuri kirjavarasto. Neljännessä kerroksessa oli taidenäyttelysalit ja arkistoon tallennettujen piirustusten mukaan suuri luentosali, jossa oli oma näyttämö ja esiintyjän tila.



Kirjaston aikuisten lainausosasto vuonna 1925. Kuvalähde: Wacklin 2011.



Lasten satutunnille oli tulijoita 1920-luvulla. Kuvalähde: Wacklin 2011.

VANHAN KIRJASTOTALON PERUSKORJAUSOHJEITA

Julkisivut

Rappausten kunto tulee kartoittaa nostolavalla ja alustastaan irti olevat rappaukset inventoidaan julkisivupiirustuksiin. Rappauslaastin koostumus tutkitaan laboratoriossa. Rappausten uusimisen yhteydessä tulee tehdä julkisivujen värikartointus. Kaupunginarkistoon tallennetuissa alkuperäisissä laveeratuissa julkisivupiirustuksissa värisävy on punertava tumman harmaa.

Rappauslaastin koostumuksen tulisi noudattaa alkuperäistä kalkkirappauslaastin koostumusta, käytettävä pintamaalin olla kalkkimaali tai siihen rinnastettava maali.

Vesikaton kunto tulee kartoittaa ja noudattaa korjaus/uusimistyössä alkuperäisen katon mallia.

Ikkunat

Kaksilasiset ikkunat on kunnostettavissa. Tippanokkalistoissa on havaittavissa lahovaurioita ja haristumista. Korjaustoimenpiteissä tulee noudattaa Museoviraston ikkunoiden korjausohjekorttia. Ikkunoissa on 1950-luvun kääntösavat. Alkuperäiset värisävyt tulee tutkia värikartoituksessa. Ikkunoiden alkuperäiset lasitukset tulee säilyttää. Rikkoutuneet lasit korvataan alkuperäisen kaltaisella lasilla tai vedetyllä konelasilla.

Ulko-ovet

Alkuperäiset ulko-ovet on kunnostettavissa ja ne tulee pintakäsitellä alkuperäiseen tapaan ja sävyyn käyttämällä alkuperäisen kaltaisia maaleja. Tamminen pääovi hiotaan ja öljytään. Alkuperäiset painikkeet, vetimet ja lukot säilytetään entisillä paikoillaan.

Sisätilat

Lattioiden alkuperäiset pintamateriaaleja pääaulassa ja pääportaikossa tulee säilyttää. Aulojen ja salien kattojen palkkikatot ja pyöreät holviaukot tulee säilyttää tulevissa peruskorjauksissa. Alkuperäiset kiinteät sisustukset tulee säilyttää ja entistää alkuperäiseen tyyliin ja tapaan käyttämällä alkuperäisiä materiaaleja ja työtapoja. Lasiseinät pyritään säilyttämään. Jos niitä siirretään, säilytetään niiden alkuperäinen ulkonäkö, väri ja luonne.

Alkuperäiset sisäovet pyritään säilyttämään ja mahdollisissa vanhoihin seiiniin tehtävissä uusissa oviaukoissa käytetään vanhoja alkuperäisiä ovia. Uusissa seinissä voidaan käyttää moderneja, interiööriin sopivia oviratkaisuja.

Sisätilojen kattava väritutkimus ja sävyjen dokumentointi tulee tehdä edellyttäen, etteivät ne ole kadonneet vuoden 1988 peruskorjauksessa. Todennäköisesti kaikki seinä- ja kattopinnat on silloin tasoitettu yli ja vanhoista ovista ja ikkunoista on poistettu maalikerrostumat. Arkkitehti Lasse Kosusen mukaan vuoden 1988 peruskorjauksessa palautettiin alkuperäiset värisävyt.

Tekniset järjestelmät

Koneellinen ilmanvaihtojärjestelmä vanhenee tutkimusten mukaan 20 vuodessa. Vanhan kirjastotalon edellinen peruskorjaus toteutettiin 27 vuotta sitten, jolloin painovoimainen ilmanvaihto muutettiin koneelliseksi. Uusien ilmastointisuositusten mukainen ilmanvaihto edellyttää vanhan järjestelmän uusimista. Uusien ilmastointiputkien asentaminen edellyttää vanhojen alas-laskettujen kattojen purkamista kaikissa kerroksissa. Uuden ilmastoinnin asennus vaatii suunnittelijalta erikoisosaamista, jotta vanhat salitilat voidaan säilyttää alkuperäisinä. Vuoden 1988 peruskorjauksessa tukena käytettiin valseiniä, alaslaskettuja kattoja taustatiloissa ja koteloiteja sekä putkien integrointia kalusteisiin pohjakerroksessa.

Arvorakennusten korjausrakentamisessa on myös mahdollista poiketa Suomen Rakentamismääräyskokoelman ohjeista mm. ilmastointia koskevissa määräyksissä (ks. www.korvo.fi).

Vanhassa kirjastotalossa on päätilojen sähköt roilottu rakenteisiin tai asennettu välipohjarakenteisiin. Taustatiloissa mm. toimistotiloissa on sähkö- ja atk-johdotukset asennettu kouruihin. Sähköjärjestelmien uusiminen/ muuttaminen ja korjaaminen edellyttää erikoisosaamista suunnittelijalta ja urakoitsijalta.

Tampereella 7.9.2015

Seija Hirvikallio
arkkitehti



Aleksis Kiven patsas kirjaston edustalla on Wainö Aaltonen veistänyt. Kuvälähde: Tampere 1946.



Kirjasto heti valmistuksen jälkeen vuonna 1925. Kuvälähde: Tampere 1946.

LÄHDELUETTELO

Painettu kirjallisuus

Kanerva, Unto & Peltonen, Maija-Liisa: Tampereen kaupunginkirjasto 1861–1961. Tampere 1961.

Tampere, tehtaitten kaunis kaupunki. Kuvateos. Kolmas laajennettu painos. Tampere-seuran julkaisu nro 1. Tampere 1946.

Tampereen kantakaupungin rakennuskulttuuri 1998. Tampereen kaupungin ympäristötoimi kaavoitusyksikkö, julkaisu nro 2/98. Tampere 1998.

Wacklin, Matti: Kaikkien sielujen apteekki – Tampereen kaupunginkirjasto 150 vuotta. Tampere 2011.

Painamaton kirjallisuus

Hirvikallio, Seija: Tampereen vanhan kirjastotalon peruskorjaus. Kriittinen tarkastelu. TTKK Rakennusten muutos- ja korjaustyöt/harjoitustyö. Tampere 1987.

Lehtiartikkelit

Kirjastolehti 4/86.

Piirustukset

Tampereen kaupungin rakennusvalvonnan arkisto

Tampereen kaupunginarkisto (alkuperäiset pohjapiirustukset, leikkaus ja laveeratut julkisivut)

Tampereen Tilakeskus Liikelaitos, arkisto

Valokuvat

Mustavalkoiset kuvat

- skannattu lähdekirjallisuudesta. Lähde mainittu kuvatekstin yhteydessä.

Nykytilannevalokuvat

Seija Hirvikallio

Haastattelut

Lasse Kosunen, arkkitehti (vuoden 1986–88 korjaus)

Digitaaliset lähteet

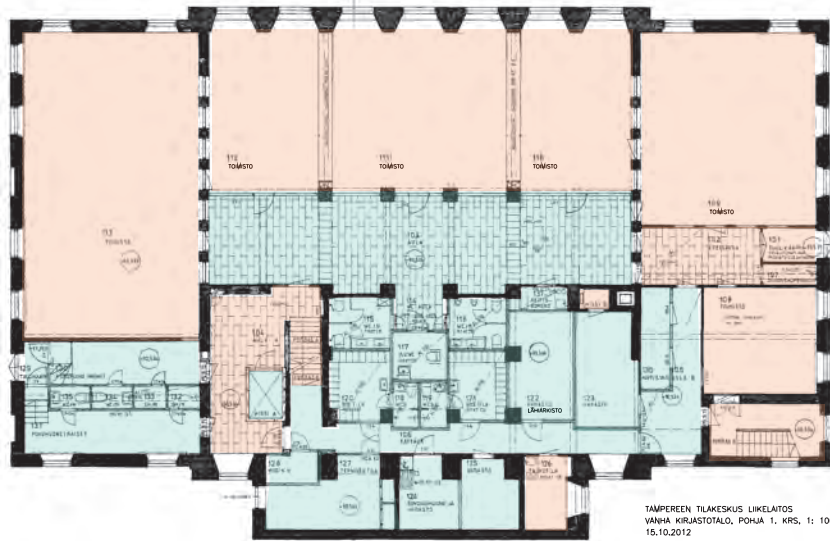
Jussi Paatela

<http://www.mfa.fi/arkkitehtiesittely?apid=16313447>

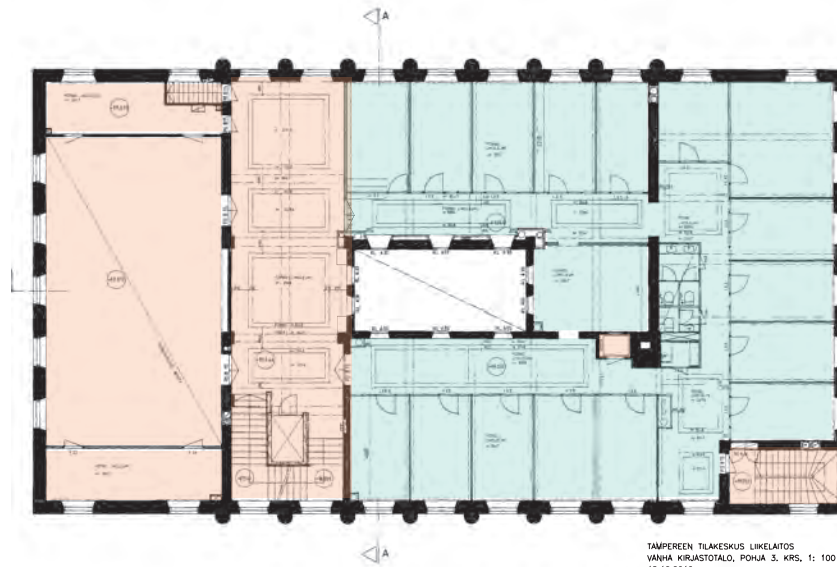
Toivo Paatela

<http://www.mfa.fi/arkkitehtiesittely?apid=16313457>

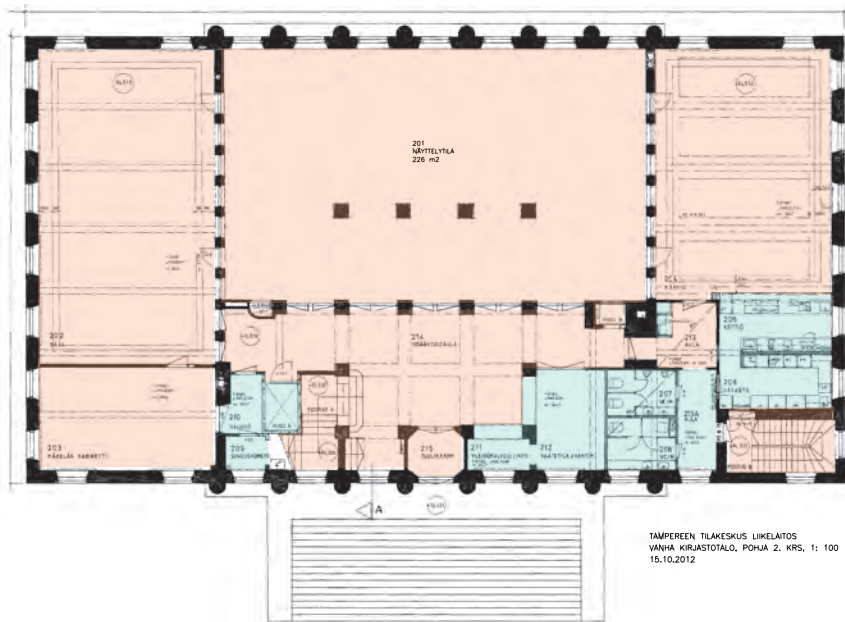
LIITTEET



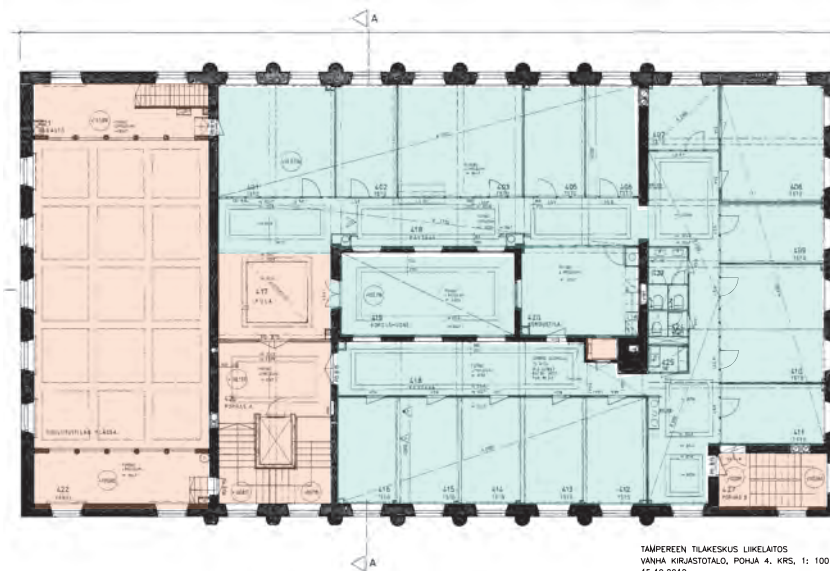
TAMPEREEN TILAKESKUS LIKELAITOS
VANHA KIRJASTOTALO, POHJA 1, KRS. 1: 100
15.10.2012



TAMPEREEN TILAKESKUS LIKELAITOS
VANHA KIRJASTOTALO, POHJA 3, KRS. 1: 100
15.10.2012



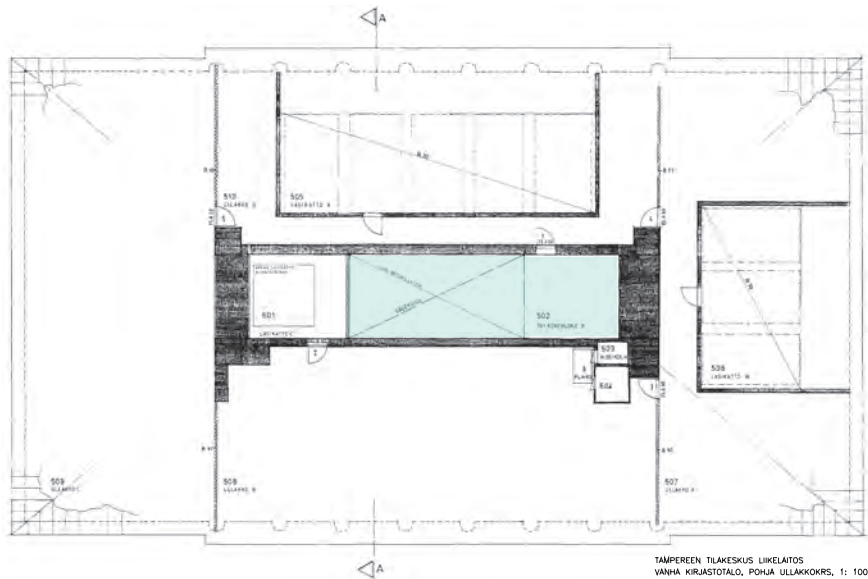
TAMPEREEN TILAKESKUS LIKELAITOS
VANHA KIRJASTOTALO, POHJA 2, KRS. 1: 100
15.10.2012



TAMPEREEN TILAKESKUS LIKELAITOS
VANHA KIRJASTOTALO, POHJA 4, KRS. 1: 100
15.10.2012

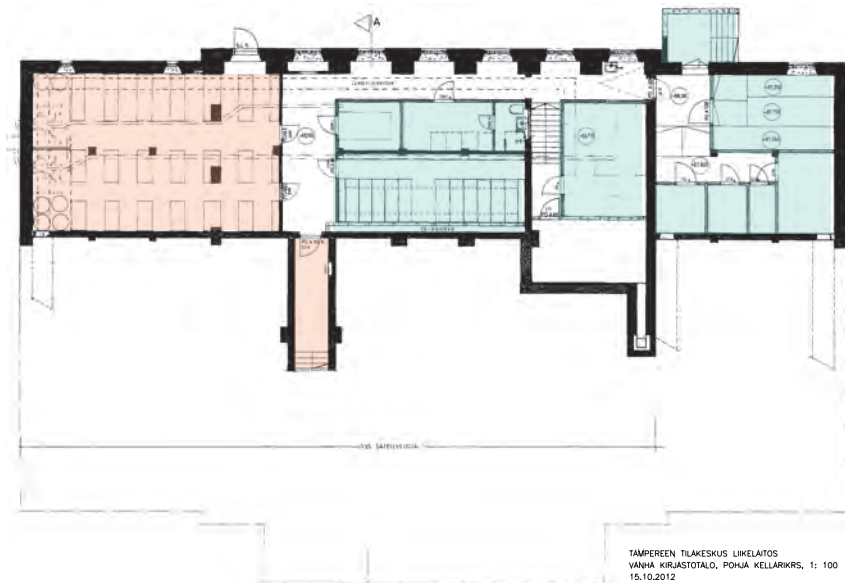
- ALKUPERÄINEN TILA 1923
- VUODEN 1988 TILA

Vanha kirjastotalon tilojen ajalliset kerrostumat vuosilta 1923 ja 1988.



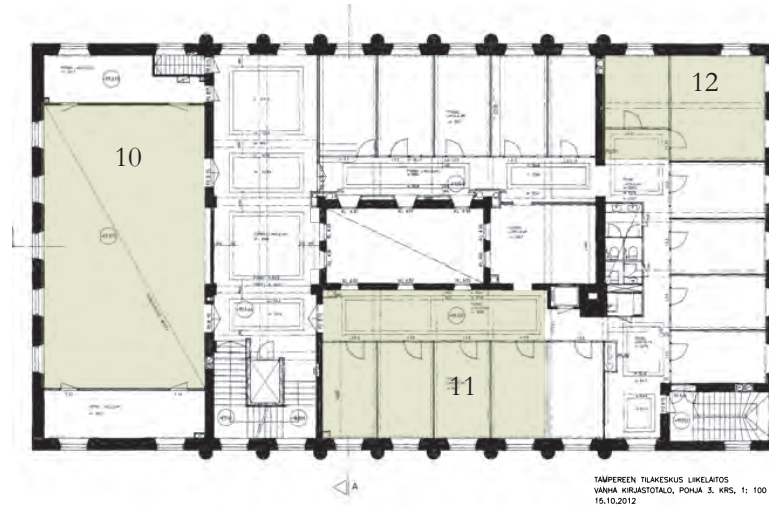
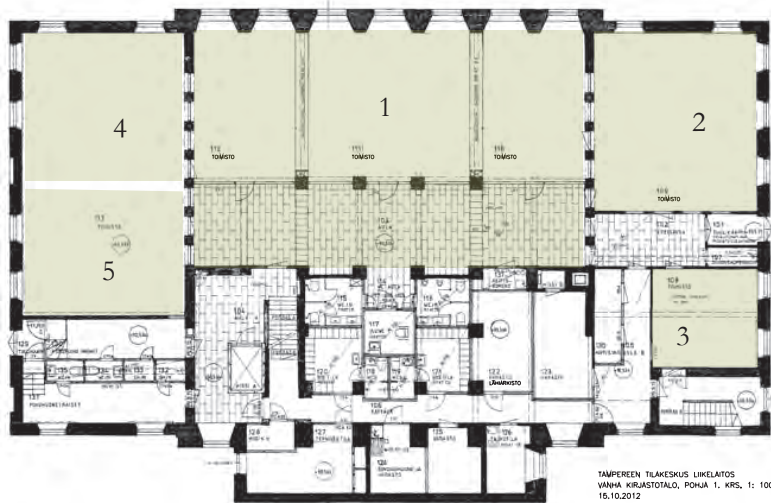
- ALKUPERÄINEN TILA 1923
- VUODEN 1988 TILA

TAMPEREEN TILAKESKUS LIKELAITOS
VANHA KIRJASTOTALO, POHJA ULLAKKOKRS, 1: 100
15.10.2012

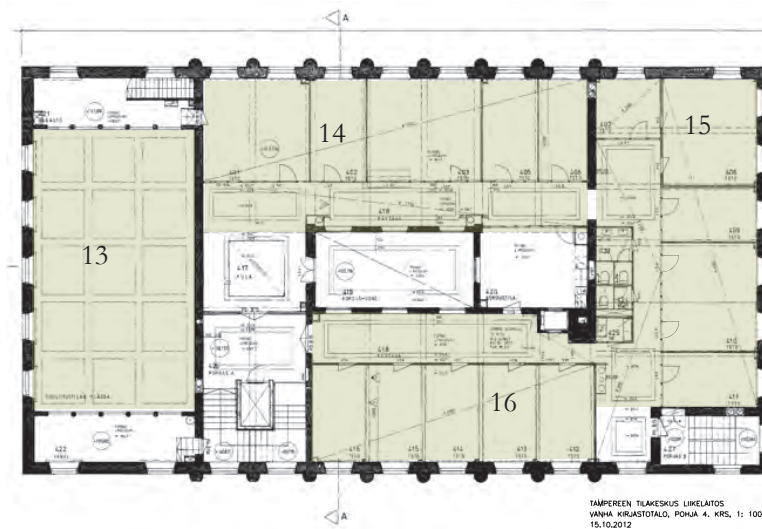
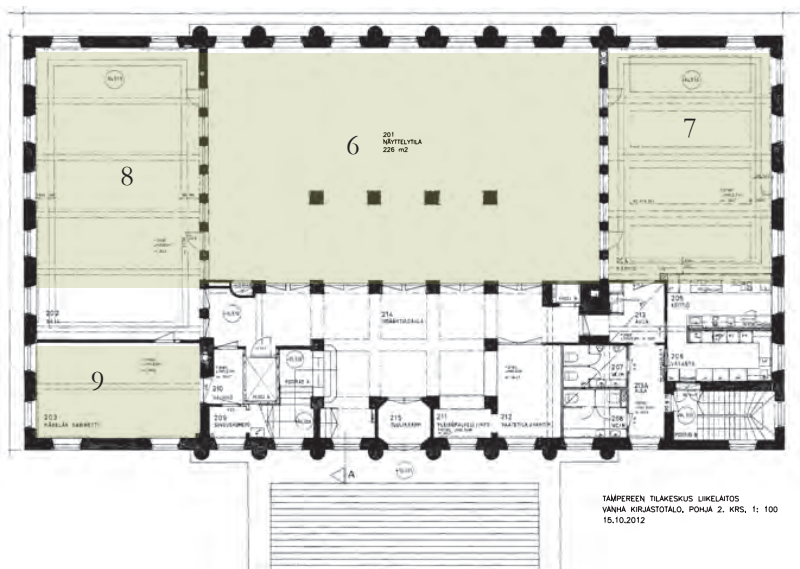


TAMPEREEN TILAKESKUS LIKELAITOS
VANHA KIRJASTOTALO, POHJA KELLARKRS, 1: 100
15.10.2012

Vanhan kirjastotalon alkuperäisten salien sijainnit ja nykyinen pohjapiirroksset



Alkuperäiset
salit vuodelta
1923



1. Lasten lainausosasto
2. Tieteellinen lukusali
3. Henkilökunnan virkistyshuone
4. Sanomlehtilukusali
5. Satusali
6. Aikuisiten lainausosasto
7. Tieteellinen lukusali
8. Sanomalehtilukusali
9. Gummeruksen kirjasto
10. Valtuuston istuntosali
11. Kahvilahuone
12. Luentosali
13. Valtuuston istuntosalin yläosa
14. Taidenäyttelysali
15. Juhlasali
16. Luentosali

