

## As Oy Kyttälä (Suojasen talo), Aleksanterinkatu 33 / Otavalankatu



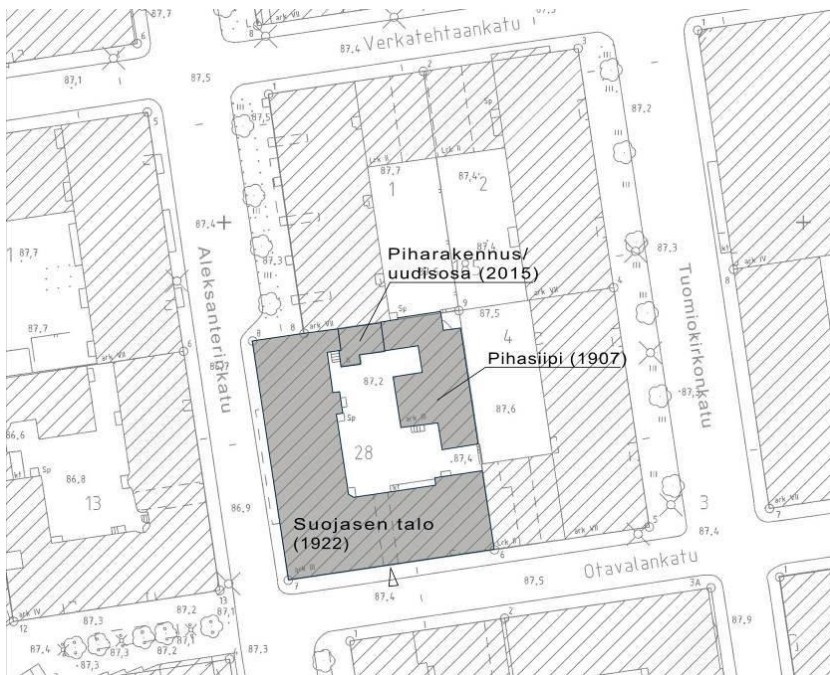
Näkymä Aleksanterinkadun ja Otavalankadun kulmasta. (kuva: Tampereen kaupunki 14.4.2015)

Nimi	As Oy Kyttälä (Suojasen talo)
Kunta	Tampere
Kaupunginosa	XII - Kyttälä, Hämeenkadun eteläpuoli
Kiinteistötunnus	837-112-0185-0028
Osoite	Aleksanterinkatu 33, Otavalankatu 5
Kohdetyyppi	Asuin- ja liikekiinteistö

### Yleiskuvaus

Suojasen talona tunnettu As Oy Kyttälä sijaitsee Kyttälän kaupunginosassa Aleksanterinkadun ja Otavalankadun kulmassa. Tontti 185-28 on rekisteröity 12.12.1903 ja As Oy Kyttälä merkitty kaupparekisteriin 13.4.1920.

Kohteen nykyinen rakennuskanta koostuu kolmesta umpikortteliperiaatteen mukaisesti toisiinsa kiinni sijoitetusta rakennuksesta, joista vanhin on vuonna 1907 valmistunut tontin koilliskulmaan sijoittuva kolmikerroksinen pihasiipi. Suojasen talona tunnettu vuosina 1920-1923 rakennettu asuin- ja liikerakennus sijoittuu Aleksanterinkadun ja Otavalankadun kulmaan tontin länsi- ja eteläsivuille. Päämassassa ja pihasiivessä on yhteensä 36 asuin-, toimisto- ja liikehuoneistoa. Pihasiiven ja päämassan välistä puretun piharakennuksen/varasto-osan korvaava uudisosa, johon sijoittuu yksi asuinhuoneisto, on rakenteilla ja valmistuu vuonna 2015.



As Oy Kyttälän rakennukset vuonna 2015.

### Asemakaava

Kyttälän eteläosan nykyinen asemakaava on suunniteltu yhtenä kokonaisuutena vv. 1949-1952. Tuolloin kaupunkisuunnittelussa suosittiin avokorttelimallia, joka koostui pohjois-eteläsuuntaisista korkeiden lamellitalojen sarjoista sekä niiden väliin sijoittuvista 2-kerroksisista liike- ja toimistosiivistä. Tarkoituksena oli, että katujen leventämisen yhteydessä kaikki vanhaan asemakaavaan perustuneet 1900-luvun alkupuolen rakennukset puretaan. Tämä tavoite toteutui kuitenkin vain osittain, ja 1970-luvulta eteenpäin kaavan toteuttamista hidastivat myös esiin nousseet ajatukset rakennusperinnön vaalimisesta. As Oy Kyttälän korttelin nro 185 neljästä tontista kaksi oli kaavan laatimishetkellä rakentamattomia, ja vain yhdellä tontilla sijainneet rakennukset oli purettava uuden rakentamisen tieltä.



Hämeenkadun, Hatanpään valtatie, Suvantokadun ja Rautatiekadun väliset korttelit vuosien 1946, 1974 ja 2012 ilmakuvissa.

Alueella voimassa oleva, 15.4.1957 vahvistettu asemakaava nro 891 ja vuonna 1977 tehty erillinen tonttijako on laadittu vastoin toteutunutta tilannetta, mistä johtuen osa kiinteistön maapohjasta ja rakennuksista sijoittuu asemakaavan ja tonttijaon mukaisen tontin ulkopuolelle. Lisäksi erillisen tonttijaon mukainen tontin numero poikkeaa kiinteistörekisterin ja asemakaavan mukaisesta tonttinumeroinnista.

Kohteessa käynnissä oleva uudisrakennushanke, jossa vanha piharakennus/varasto-osa korvataan uudisrakennuksella, perustuu yhdyskuntalautakunnan 4.2.2014 tekemään poikkeamispäätökseen ja 23.4.2014 myönnettyyn rakennuslupaan.



## Historiaa

Hatanpään kartanolta ja Erkkilän talon mailta vuokratulle Tammerkosen itäpuoliselle viljelyalueelle rakentui 1840-luvulta lähtien kaavoittamaton ja ahtaasti rakennettu työläisesikaupunki. Alun perin Messukylän pitäjään kuulunut Kyttälä liitettiin Tampereeseen vuonna 1877. Vuonna 1886 vahvistettu ensimmäinen asemakaava merkitsi käytännössä kaikkien aiempien rakennusten purkamista ja kokonaan uusien katujen rakentamista. Vanhan Kyttälän vuokrasopimukset irtisanottiin ja kaupunki ryhtyi myymään uuden kaavan mukaisia tontteja vuonna 1890.

Vuonna 1889 laaditussa piirroksessa on kuvattu päällekkäin silloisen Kyttälän rakennuskanta ja vuoden 1886 asemakaava. Piirroksen mukaan uuden ruutuasemakaavan mukaisten Verkatehtaan kadun, Aleksanterinkadun, Otavalankadun ja Tuomiokirkonkadun (ent. Viinikankatu) rajaamassa nykyisessä korttelissa nro 185 oli tuolloin hieman muusta rakenteesta erilleen sijoittuneen asuinrakennuksen pihapiiri. Vuoden 1872 Ingberin kartalla ko. rakennuspaikka sijoittuu palstalle nro 380 ja vuoden 1882 August Ahlbergin kartalla palstalle nro 314.

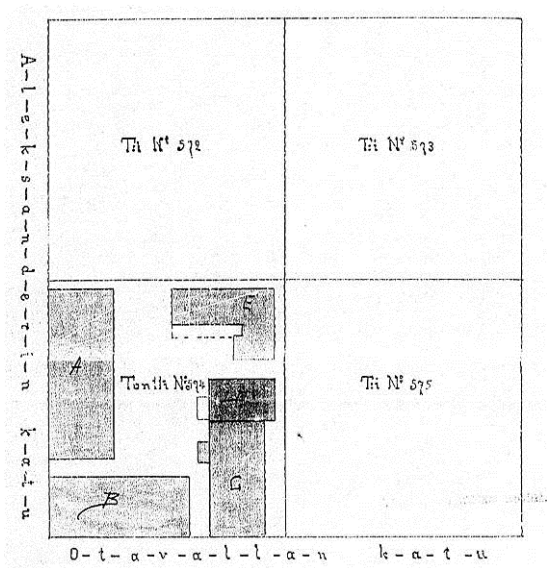


Ote V. Lindholmin vuonna 1889 laatimasta piirroksesta. Oranssinruskeat rakennukset ovat asuintaloja ja pelkällä ääriiviivalla merkityt ulkorakennuksia. As Oy Kyttälän tontti sijoittuu vihreällä nuolella osoitettuun kohtaan. (lähde: Tampereen kaupunginarkisto, Ja 8:12)

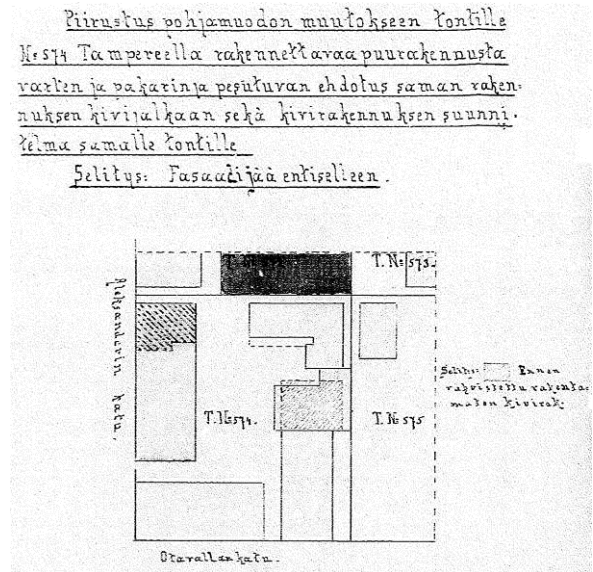
Vuoteen 1894 mennessä Ronganojan ja nykyisen Suvantokadun välinen alue oli suurelta osin jo rakennettu uudelleen. Vanhan Kyttälän katujen nimet olivat saaneet nimensä kansan suussa, ja monet niistä siirtyivät sellaisenaan uuden asemakaavan nimiksi. Esimerkiksi talon mukaan nimetty Otavalankatu on peräisin vanhasta Kyttälästä. Uudessa Kyttälässä Hämeenkadun eteläpuolen asujaimistosta oli joka neljäs liikenteen palveluksessa ja joka neljäs tehdastyöläinen.

As Oy Kyttälän nykyiselle tontille Aleksanterinkadun ja Otavalankadun kulmaan suunniteltiin ensimmäisessä vaiheessa umpikorttelin muodostaneet kolme puurakenteista asuinrakennusta ja talousrakennus. Asuinrakennuksissa oli piirustusten mukaan yhteensä 15 huoneistoa/hellahuonetta. Talousrakennuksessa oli varastotiloja ja yhteiset käymälät.

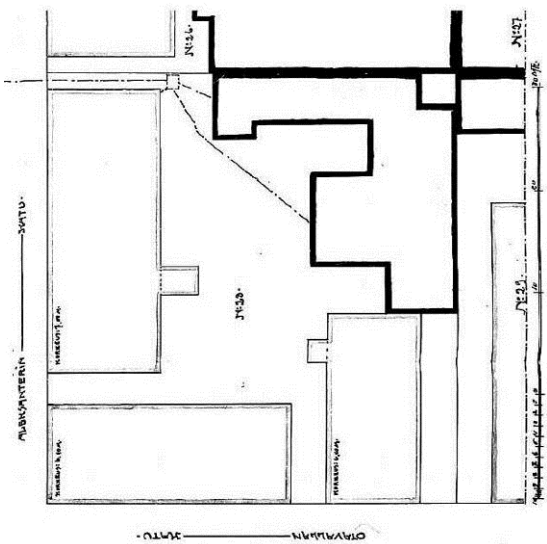
Ensimmäiset rakennuspiirustukset on laadittu vuonna 1891, jolloin tontin numero oli 574. Piirustuksiin on tehty 26.8.1891 tarkastusmerkintä, jossa todettiin *"rakennushankkeen muuten olevan rakennussääntöjen mukaisen, vaan että tonttia n:o 572 vastaan olevan aukon leveys on ainoastaan 80 jalkaa"*.



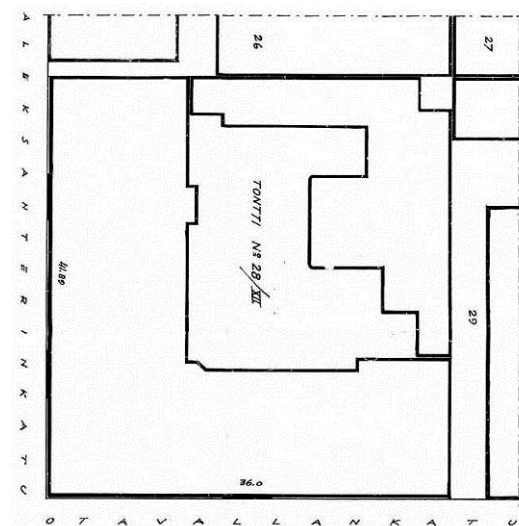
Asemapiirros vuodelta 1891, tekijä tuntematon. (lähde: Tampereen kaupungin rakennusvalvonnan arkisto)



Asemapiirros vuodelta 1895, tekijä tuntematon. (lähde: Tampereen kaupungin rakennusvalvonnan arkisto)



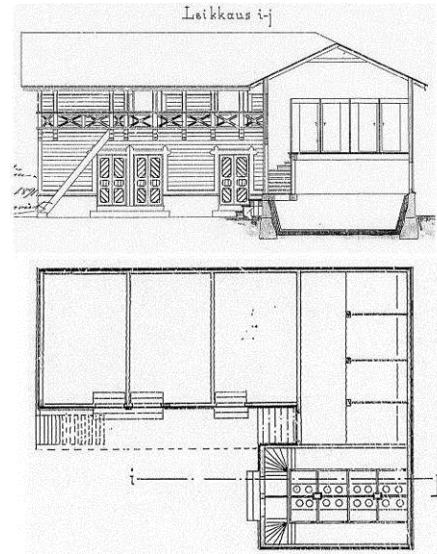
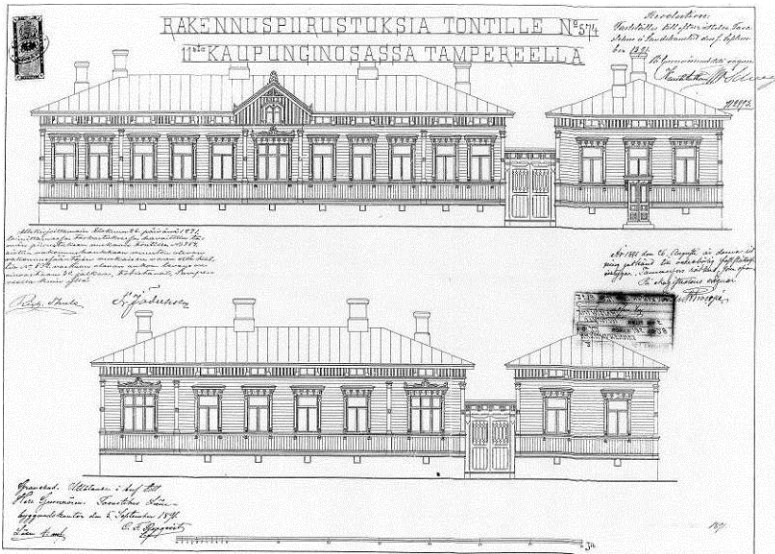
Asemapiirros vuodelta 1907, Arkkitehtuuritoimisto Paatola & Lindroos). (lähde: Tampereen kaupungin rakennusvalvonnan arkisto)



Asemapiirros vuodelta 1922, Bertel Strömmer. (lähde: Tampereen kaupungin rakennusvalvonnan arkisto)

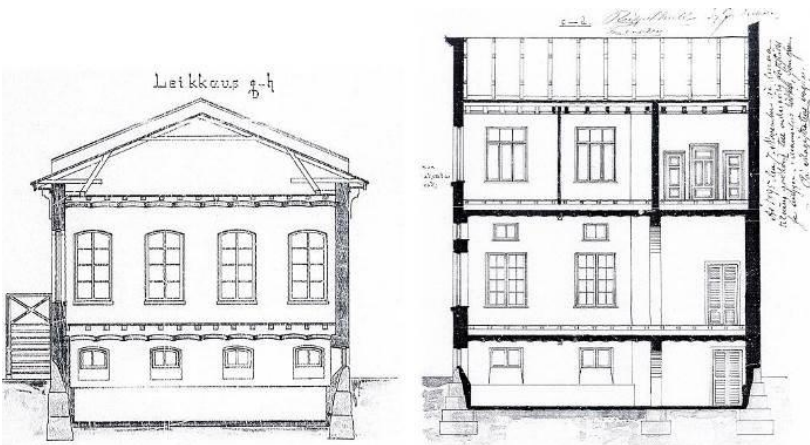
Pitkältä sivultaan Aleksanterinkatuun kiinni sijoitunutta asuinrakennusta ei ilmeisesti toteutettu heti rakentamisen ensimmäisessä vaiheessa. Vuonna 1895 päivättyjen muutospiirustuksissa rakennuksen huonejakoa oli muutettu, ja kivijalkaan rakennuksen pohjoispuolelle oli lisätty pakari ja pesutupa.

Sisäpihan puolelle asuinrakennuksen ja talousrakennuksen väliin suunniteltu kivirakennus jäi ilmeisesti toteutumatta kokonaan. Vuoden 1895 muutospiirustuksiin tämän rakennuksen paikalle on merkitty "Ennen vahvistettu rakentamaton kivirak". Rakennuksen kellarin ja ensimmäisen kerroksen tasoon oli suunniteltu puusepän työhuoneita, joiden kerroskorkeutta oli alkuperäiseen suunnitelmaan nähden muutettu ja niiden yläpuolelle oli lisätty ilmeisesti asunnoksi tarkoitettu kerros. Myös rakennuksen pohjan ja ikkunoiden muoto sekä rakennuksen harjan suunta olivat muuttuneet. Piirustusten mukaan välipohjat oli määrä toteuttaa holvattuina rakenteina.

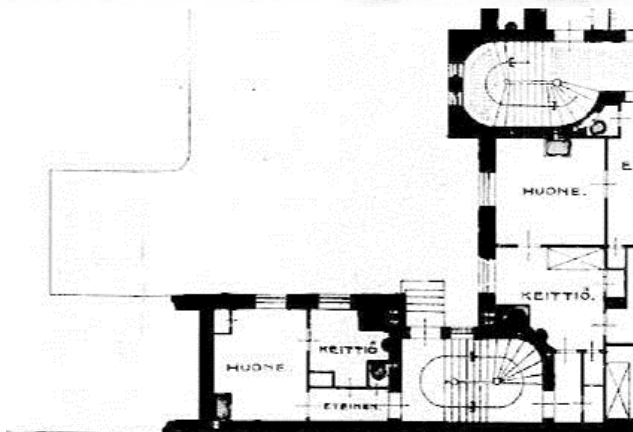


Julkisivupiirroksia vuodelta 1891. Vasemmalla asuinrakennusten katujulkisivut ja oikealla nykyisen pihasiiven paikalle tontin koilliskulmaan sijoitetun talusrakennuksen pohjapiirros ja pihajulkisivu/leikkaus. (lähde: Tampereen kaupungin rakennusvalvonnan arkisto)

Vuoden 1897 Lambert Petterssonin asemakaavassa tontin numeroksi on merkitty 28. Vuosina 1907-1922 laadittujen rakennuspiirustusten merkintöjen perusteella puurakenteinen piharakennus olisi purettu vuoteen 1907 ja asuinrakennukset 1920-luvun alkuun mennessä. Epäselvää tosin on, toteutettiin puurakennuksia suunnitelmien mukaisessa laajuudessa missään vaiheessa. Tontti on siis voinut säilyä osin rakentamattomanakin vuoteen 1907 asti. Toteutumatta ilmeisesti jäivät myös päämassan ja pihasiiven väliin jääneen piharakennuksen/varasto-osan paikalle vuoden 1920 piirustuksissa esitetyt pienet asunnot (hellahuoneet).



Vasemmalla tontille suunnitellun kivirakennuksen leikkauspiirustus vuodelta 1891 ja oikealla vuodelta 1895. (lähde: Tampereen kaupungin rakennusvalvonnan arkisto)



Ote päämassan pohjapiirustuksista vuodelta 1920, jossa piharakennuksen/varasto-osan kohdalle oli esitetty asuinhuoneita. (lähde: Tampereen kaupungin rakennusvalvonnan arkisto)

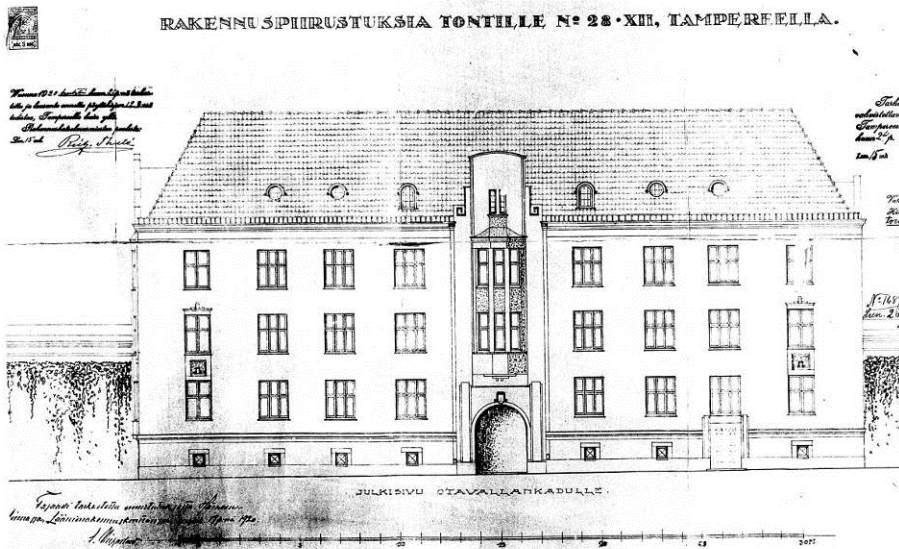


### Nykyinen rakennuskanta

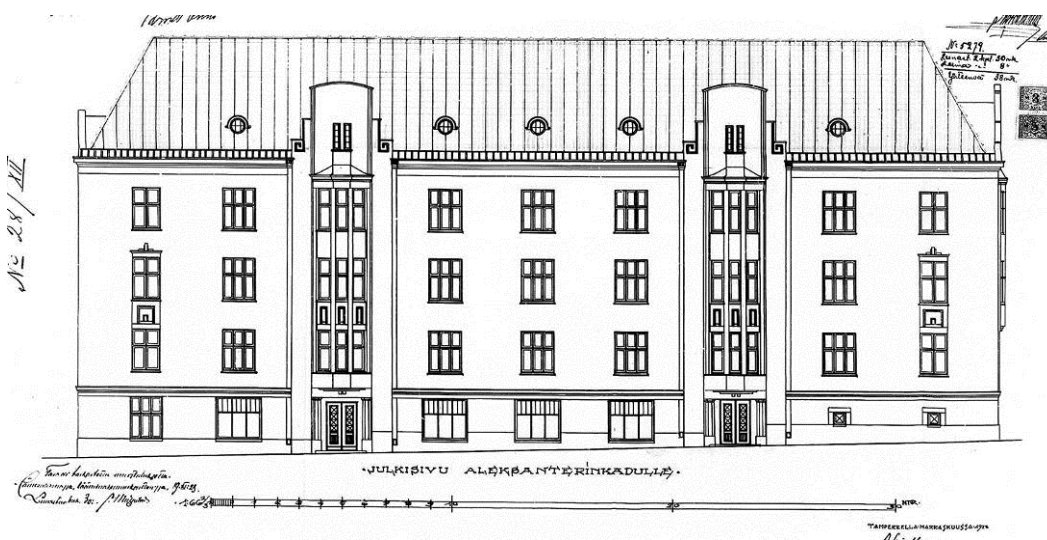
Vuosina 1920-1923 rakennetun nk. Suojasen talon (päämassan) 1.-3. kerrokseen suunniteltiin alun perin 22 asuinhuoneistoa. Rakennuksen kellarikerrokseen sijoittui halko- ja irtaimistovarastoja ja työhuoneita, ullakon tasoon kylmää avointa tilaa.

Päämassan vanhimmat, vuonna 1920 päivätyt piirustukset on allekirjoittanut Frans Jousi. Vuoden 1922 muutospiirustuksissa on Bertel Strömmerin leima ja vuoden 1923 muutospiirustukset on allekirjoittanut A. Lindberg.

Päämassan arkkitehtuuri on selkeydessään ja yksinkertaisuudessaan lähellä pohjoismaista 1920-luvun klassismia, mutta erityisesti vesikaton ja porrashuoneiden muotokielessä näkyy vielä viitteitä rakennusajankohtana jo väistymässä olleeseen jugendiin. Kadun puoleisten julkisivujen pinta on lähiympäristön saman aikakauden rakennuksista poiketen pääosin puhtaaksi muurattua vaaleaa tiiltä. Sisäpihan puolella julkisivut muurattiin punatiilestä. Vuoden 1920 piirustuksissa rakennuksen vesikatteenä oli esitetty tiiltä ja vuoden 1923 muutospiirustuksissa konesaumapeltiä.



Julkisivu Otavalankadulle, piirustus vuodelta 1920, Frans Jousi.  
(lähde: Tampereen kaupungin rakennusvalvonnan arkisto)



Julkisivu Aleksanterinkadulle, muutospiirustus vuodelta 1923, A. Lindberg.  
(lähde: Tampereen kaupungin rakennusvalvonnan arkisto)



Vas.: Näkymä vuodelta 1933 nykyisen Hatanpään valtatie ja Otavalankadun kulmalta itään. As Oy Kyttälä sijoittuu kuvan keskiosaan. (lähde: Tampereen museoiden Siiri-kuvapalvelu, Dnro 448-182, kuvaaja Teuvo Mäkinen).

Oik.: Näkymä Aleksanterinkadun ja Otavalankadun kulmalta vuonna 1939, jolloin Otavalankadun puolella As Oy Kyttälää vastapäätä sijainnut rakennus tuhoutui talvisodan pommituksia seuranneet tulipalon seurauksena. (lähde: Tampereen museoiden Siiri-kuvapalvelu, Dnro 302-1, kuvaaja K.O. Lumme).



Katujulkisivujen yksityiskohtia (kuvat: Tampereen kaupunki 14.4.2015)

Ulkoasultaan päämassaa vaatimattomamman pihasiiven kolmessa maanpäällisessä kerroksessa oli yhdeksän asuinhuoneistoa. Kellarikerrokseen sijoittuvat pakari, pesutupa, jääkellari ja liiterit ja ullakon tasoon kylmää avointa tilaa. Pihasiiven päädyssä olleeseen 2-3- kerroksiseen "ulkorakennukseen" sijoituivat mm. talli, ruuma ja yhteiset käymälät.

Pihasiiven piirustukset on laatinut vuonna 1907 Arkkitehtitoimisto Paatola & Lindroos. Muita Toivo Paatolan ja Kaarlo Lindroosin suunnittelemlia rakennuksia Tampereella ovat mm. vuonna 1908 Satakunnankadulle valmistunut ulkotyöväenyhdistyksen talo (nyk. Hotelli Pinja) sekä Ravintola Telakkana tunnettu entinen Maantuotteen mylly Pakkahuoneenaukiolla. Toivo Paatola toimi 1900-1950- luvuilla myös Suomen kirkkorakennuksia kuvanneena harrastajakuvaajana sekä Tampereen teollisuuskoulun ja teknisen opiston sekä ammattikoulujen opettajana ja rehtorina.





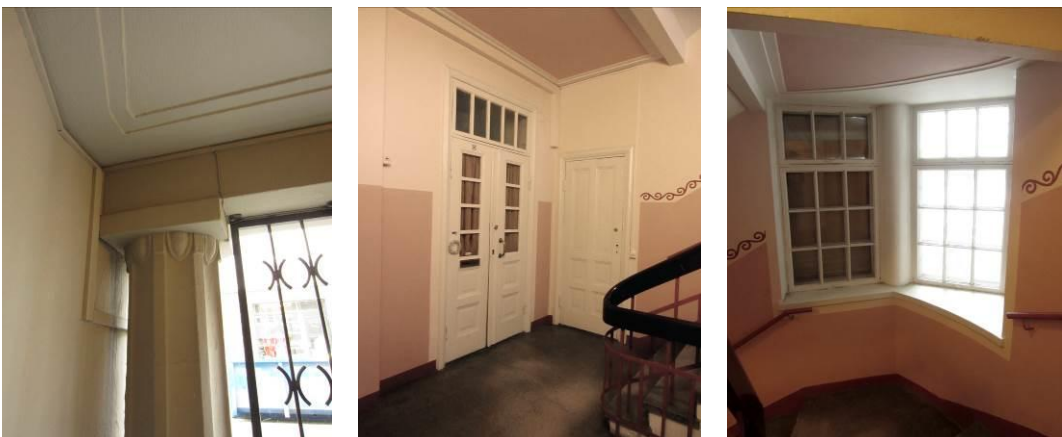
Vas. ja kesk.: Kuvia sisäpihalta, pihasiiven keskiosaa ja eteläpäätyä sekä päämassan itäpäätyä. (lähde: Pirkanmaan maakuntamuseon tarkastusraportti / Piharakennuksen katselmuks, Miinu Mäkelä 20.11.2012)  
Oik.: Pihasiiven pohjoiskulmaa. (kuva: Tampereen kaupunki 14.4.2015)

Päämassan ja pihasiiven ulkoasu ja kokonaisuus ovat säilyneet pitkälti alkuperäisten suunnitelmien mukaisina. Sisäpihan julkisivujen punatiilipinnat oli jossain vaiheessa peittomaalattu. Sisäpihan puolella rakennuksen ulkoasua muutti hieman myös 1950-luvulla toteutettu lämpökeskus muurattuine piippuineen.

Rakennusten vesikatot on uusittu vuonna 2007. Kattosaneerausessa vanhan betonitiilikaton alta paljastui alkuperäinen konesaumapeltikate. Katossa havaittujen rakennevirheiden vuoksi räystäsrakenteet olivat lahonneet, ja myös niiden alapuolista muurausta jouduttiin korjaamaan. Uudeksi vesikatteeksi valittiin savitiilenpunainen betonikattotiili. Rakennuksen ulkoasu pyrittiin korjaustöiden yhteydessä säilyttämään ennallaan mm. sovittamalla tiilijaot symmetrisesti kattoikkunoiden suhteen.

Suurin osa alkuperäisistä neli- ja kuusiruutuisista ikkunoista on vaihdettu kaksiruutuiseen malliin. Alkuperäisiä ikkunoita oli maaliskuussa 2015 säilynyt vielä päämassan pihajulkisivuilla ja pihasiiven pohjoiskulmassa. Sisäänkäynneillä ja porrashuoneissa säilyneitä rakennusosia ovat mm. portaat kaiteineen sekä ovisyvennysten arkkitehtoniset yksityiskohdat. Myös suuri osa porrashuoneisiin johtavien tilojen ikkunallisista puuvista on säilynyt hyvin.

Keväällä 2015 käynnistyneen laajan julkisivuremontin yhteydessä pihajulkisivut hiekkapuhalletaan ja rapataan päämassan osalta keltasävyiseksi ja pihasiiven osalta punasävyiseksi. Lisäksi kaikki ikkunat ja pihan sisäänkäyntien katokset uusitaan, ja tuuletusparvekkeiden ylle rakennetaan kokonaan uudet katokset.

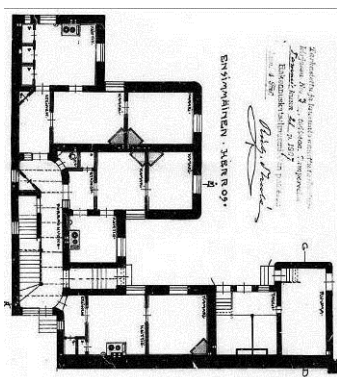
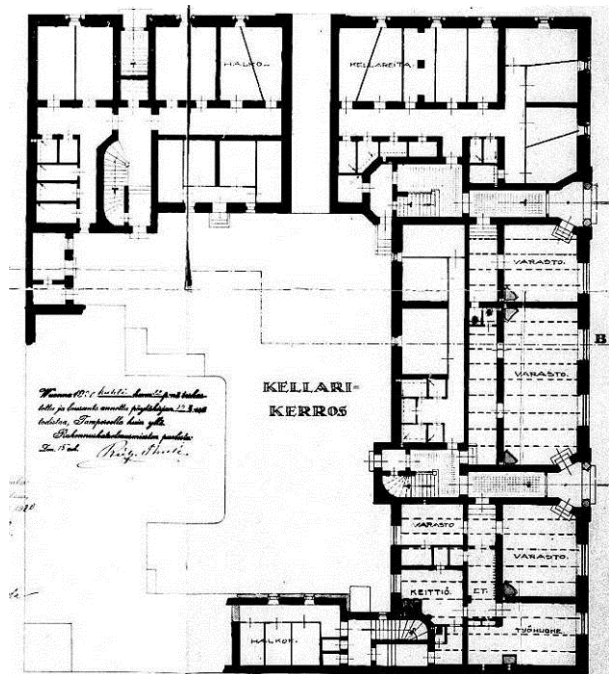
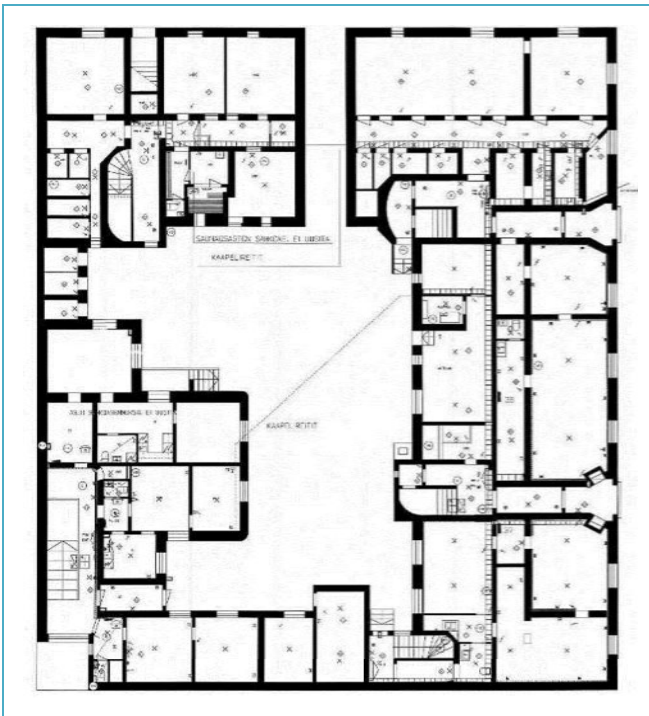


Yksityiskohtia B-portaan ovisyvennyksessä ja porrashuoneessa. (kuvat: Tampereen kaupunki 14.4.2015)



Myös rakennusten käyttötarkoitus ja tilajako ovat säilyneet varsin hyvin alkuperäisen kaltaisina. 1930-luvulla rakennuksen Otavalankadun puoleisen osan ullakolle lisättiin valokuvaajan ateljee ja siihen liittyviä asuinhuoneita. Ullakkotiloja muutettiin myös vuonna 2008, kun ateljeeta laajennettiin ja se muutettiin kahdeksi osin kahteen tasoon sijoittuvaksi asuinhuoneistoksi. Päämassan liike-, toimisto- ja asuinkäytössä olevien huoneistojen nykyinen lukumäärä on 28 ja pihasiiven yhdeksän. Päämassan alimmissa kerroksessa on ravintolatilaa ja asuntojen yhteistiloja.

Asumiskulttuurin muuttumisen ohella rakennusten sisällä tehdyt muutokset kuvastavat lähinnä kunnallistekniikan kehittymistä: 2000-luvulla laadittujen pohjapiirustusten perusteella tulisijoja on poistettu käytöstä, ja huoneistoihin on rakennettu omat peseytymis- ja wc-tilat. Vanhoja huoneistoja, joista suurimpiin oli alun perin rakennettu kaksi tai jopa kolme erillistä sisäänkäyntiä, on jaettu pienemmiksi asunnoiksi. Muutokset on useimpien huoneistojen osalta kuitenkin voitu toteuttaa siten, että väliseinät ja oviaukot ovat säilyneet pääosin alkuperäisillä paikoillaan.



Ylh. vas: 1. kerroksen/katutasen pohjapiirros vuonna 2001 laadittujen LVIS-suunnitelmien mukaan, Tampereen Talotekniikka Oy. (lähde: Tampereen kaupungin rakennusvalvonnan arkisto, kuvaa muokattu seinien täyttövärin osalta)

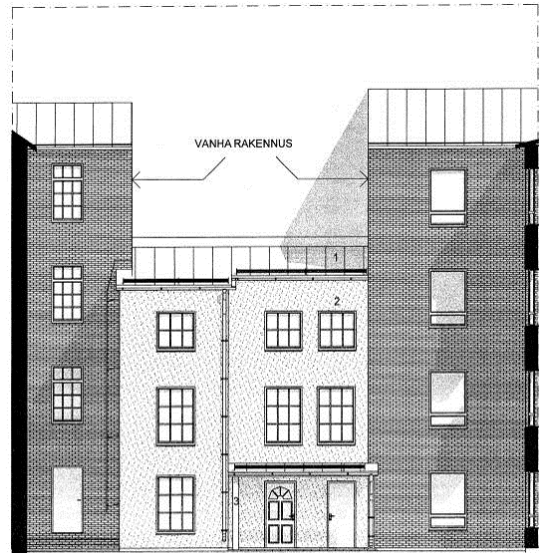
Ylh. oik: Päämassan 1. kerroksen/katutasen pohjapiirros vuodelta 1920, Frans Jousi. (lähde: Tampereen kaupungin rakennusvalvonnan arkisto)

Vas.: Pihasiiven 1. kerroksen pohjapiirros vuodelta 1907, Arkkitehtuuritoimisto Paatola&Lindroos. (lähde: Tampereen kaupungin rakennusvalvonnan arkisto)

Päämassan ja pihasiiven väliin sijoittunut piharakennus/varasto-osa on purettu vuonna 2014. Sen paikalle parhaillaan rakenteilla olevassa kolmikerroksisessa uudisosassa on yksi uusi asuinhuoneisto. 30.12.2013 päivättyjen rakennuslupapiirustusten mukaan uudisosan julkisivu käsitellään harmaasävyisellä rappauksella ja vesikatteeksi tulee punainen konesaumattu pelti.



Vuonna 2014 puretun piharakennuksen/varasto-osan julkisivu. (kuva: Pirkanmaan maakuntamuseo/Miinu Mäkelä 20.11.2012, SIIRI-tietokannan kohde KYY 17:591)



Rakenteilla olevan uudisosan julkisivupiirros (30.12.2013, Arkkitehtitoimisto Majamaa Oy). Pihasiiven länsipääty kuvan oikeassa reunassa on esitetty piirustuksessa virheellisesti nelikerroksena.

## Lähteet

- Tampereen kaupungin rakennusvalvonnan arkisto ja Facta-rekisteri
- Pirkanmaan maakuntamuseon SIIRI-tietokanta, kohde KYY 17:591
- Pirkanmaan maakuntamuseon tarkastusraportti / Piharakennuksen katselmus, Miinu Mäkelä 20.11.2012
- Pirkanmaan maakuntamuseon lausunto Arkkitehtitoimisto Majamaa Oy:lle / Piharakennuksen purkaminen ja korvaaminen uudisrakennuksella, Tuija-Liisa Soininen ja Miinu Mäkelä 17.12.2012 (DIAR: 503/2012)
- Tampereen kantakaupungin rakennuskulttuuri 1998, Tampereen ympäristötoimen julkaisu 2/98
- Tampereen museoiden Siiri-kuvapalvelu, <http://siiri.tampere.fi/>
- Koskesta voimaa- verkkojulkaisu, <http://www.historia.tampere.fi/etusivu.htm>
- Suomen Valokuvataiteen museon www-sivut, <http://www.valokuvataiteenmuseo.fi/>
- Tampereen keskustan osayleiskaava-alueen arkeologinen inventointi 2014, <http://www.tampere.fi/kaavatjakiinteistot/kaavoitus/yleiskaavoitus/keskustanstrateginenosayleiskaava/selvitykset.html>
- ORMAX Monier Oy - Vuoden katto 2007, <http://www.ormax.fi/yrytyksestaemme/uutisia/uutisia-2011/kattouutiset-maaliskuu-2011/vuoden-katto-2007.html>