

## KAUPIN SAIRAALAN ALUE



### ASUNTOLARAKENNUS

Rakennushistoriallinen selvitys 29.10.2015



arkkitehtitoimisto  
LASSE KOSUNEN OY

## SISÄLTÖ

1. *Julkaisutiedot*
  - *Tilaaaja*
  - *Tekijä*
2. *Kohteen perustiedot*
3. *Johdanto*
  - *Selvityksen tarkoitus*
  - *Kohde ja selvityksen rakenne*
  - *Kohteen dokumentointiprosessi*
4. *Rakennuksen ja alueen historia*
  - *Parantolan alueen rakentuminen*
  - *Rakennuksen historia*
  - *Kohteen alkuperäiset suunnitelmat ja rakenneratkaisut*
5. *Rakennuksen muutosvaiheet*
  - *Rakennus- ja käytönaikaiset muutokset*
6. *Rakennuksen nykytila valokuvin*
  - *Rakennus ja sen ympäristö*
  - *Sisätilat*
  - *Rakennusosat, -materiaalit ja kiinteä sisustus*
  - *Kalusteet, varusteet, valaisimet*
7. *Nykytilanteen piirustukset*
8. *Rakennuksen arvot ja merkitys*
9. *Selvitystyössä käytetty arkistomateriaali*
10. *Lähdeluettelo*

## KAUPIN SAIRAALAN ALUE

### ASUNTOLARAKENNUS

Rakennushistoriallinen selvitys 29.10.2015

#### 1. Julkaisutiedot

Tilaja:

Tampereen Tilakeskus Liikelaitos

Kirsti Hankela, hankearkkitehti

p. 0400 970 629

kirsti.hankela@tampere.fi

Frenckellinaukio 2K 33100 Tampere

Tekijä:

Mikko Suominen, arkkitehti SAFA

p. 0102 196 063

mikko.suominen@ark-kosunen.com

Arkkitehtitoimisto Lasse Kosunen Oy

Aleksis Kiven katu 11 B 33100 Tampere

## 2. Kohteen perustiedot

### ASUNTOLARAKENNUS

Kohteen nimi:	Asuntola
Kohteen osoite:	Parantolankatu 7, 33500 Tampere
Arkkitehti:	Bertel Strömmer, Tampereen kaupungin arkkitehtiosasto
Rakennuttaja:	Tampereen kaupunki
Suunnitteluajankohta:	1937-1938
Rakennuslupa myönnetty:	Alkuperäistä lupapäätöstä ei arkistossa, pääpiirustusten päiväys 22.12.1972
Alkuperäinen käyttötarkoitus:	Henkilökunnan asuinrakennus
Nykyinen käyttötarkoitus:	Asuinrakennus, palveluasuminen
Kiinteistötiedot:	Kaupunginosa Petsamo Kortteli 2583 Tontti 1
Kaavatilanne:	Voimassa oleva asemakaava vuodelta 2008, jossa tontti varustettu merkinnällä P3 eli "palvelurakennusten korttelialue sosiaali- ja terveyspalvelutiloja ja eristyisryhmien ja henkilökunnan asuntoja varten", tontin tehokkuusluvaksi on merkitty $e = 0,55$ . Kaavamerkintöjen mukaan rakennuksessa on käytettävä kattomuotona satulakattoa ja julkisivujen on oltava rapattuja
Kohteen laajuus:	Kerrosala rakennuslupapiirustuksista (7.8.2013) $939 \text{ m}^2$ Tontin pinta-ala $5310 \text{ m}^2$ ja sallittu kerrosala $1327,5 \text{ m}^2$

### 3. Johdanto

#### **Selvityksen tarkoitus**

Selvitys on laadittu Tampereen tilakeskuksen toimeksiantona ja se liittyy Kaupin sairaalarakennusten rakennushistorialliseen selvitykseen. Tässä selvityksessä viitataan osin sairaalan vastaavaan, mm. alueen historiaa ei käsitellä erikseen vaan se on esitetty sairaalarakennuksen selvityksessä.

#### **Kohde ja selvityksen rakenne**

Selvitys on tehty Museoviraston laatiman *Talon tarinat - rakennushistorian selvitysoapas* -kirjan jaottelua ja ohjeita soveltaen. Selvityksessä käsitellään rakennuksen ja rakennuspaikan historiaa, rakennuksen muutosvaiheita sekä nykytilaa. Lisäksi on selvitetty kohteen rakennustaiteellisia ja maisemallisia arvoja sekä hahmoteltu mahdollisiin muutostöihin liittyviä haasteita sekä rakennuksen mahdollisen uuden käytön edellytyksiä.

Selvitykseen on dokumentoitu rakennuksen alkuperäiset suunnitelmat siinä laajuudessa kuin aineistoa on ollut tallessa ja selvitetty kohteessa tehdyt merkittävimmät muutokset. Lisäksi selvitykseen on koottu valokuvamateriaalia sisä- ja ulkotiloista sekä näiden olennaisimmista erityispiirteistä.

#### **Kohteen dokumentointiprosessi**

Selvitystyö on suoritettu elo- ja syyskuussa 2015 tontilla, kohderakennuksessa ja arkistotutkimuksena Tampereen kaupungin rakennusvalvontaviraston sekä Tampereen tilakeskuksen arkistoissa.

## 4. Rakennuksen ja alueen historia

Alueen historia on kuvattu sairaalarakennuksen selvityksessä.

### **Rakennuksen historia**

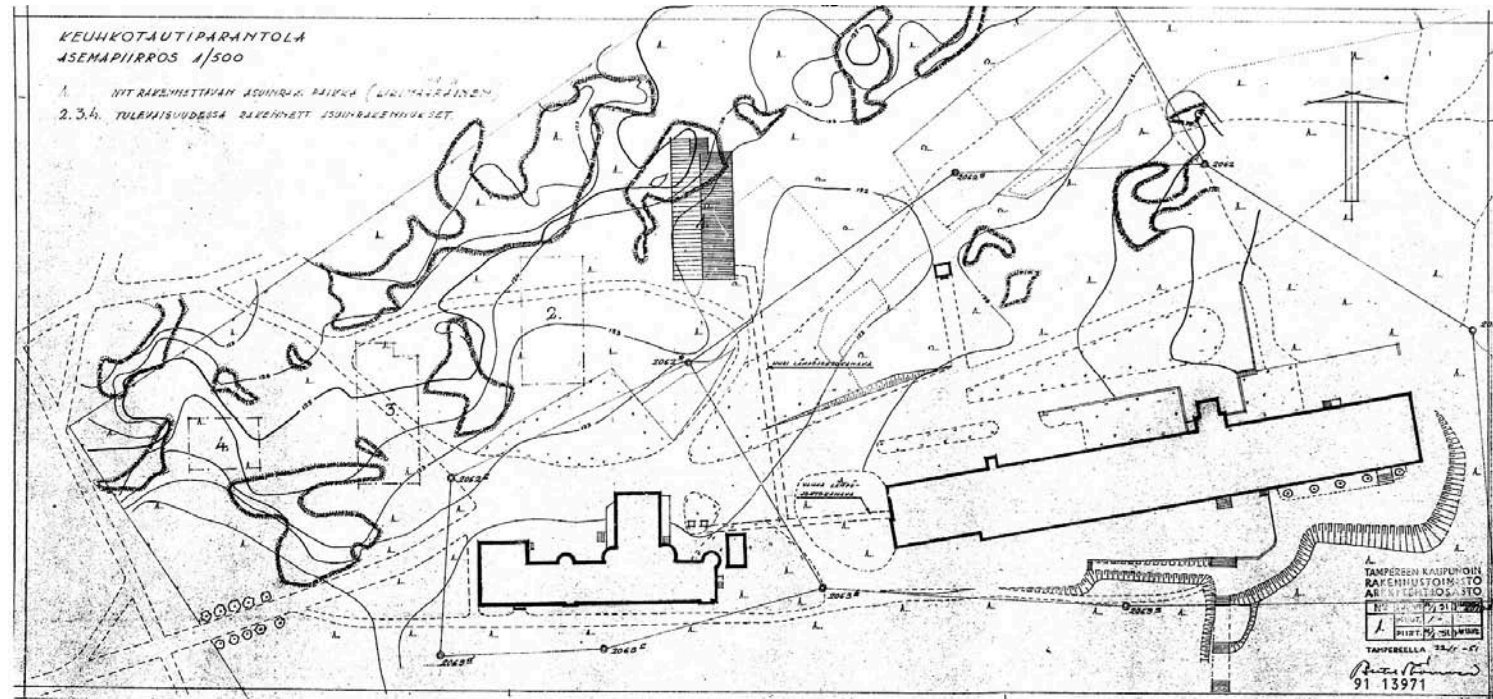
Asuntola on rakennettu alunperin keuhkotautiparantolan henkilökunnan asuinrakennukseksi ja se valmistui vuonna 1952. Alkuperäisten vuodelle 1951 päivättyjen rakennuslupapiirustusten perusteella vanhan v. 1915 rakennetun parantolan pohjoispuolelle oli esitetty varaukset myös kahdelle muulle asuntolarakennukselle sekä ylilääkärin asuintalolle. Myöhemmissä piirustuksissa nämä esiintyvät edelleen varauksina, joskin asuntolat sijoituksiltaan alkuperäisestä lupasuunnitelmasta poiketen. Arkistopiirustusten perusteella asuntolarakennuksista toteutettiin vain yksi. Ylilääkärin asuintalo rakennettiin vuonna 1954. Asuntolarakennus on nykyisin Tammenlehväsäätiön omistama ja siihen on sijoitettu palveluasuntoja.

### **Kohteen alkuperäiset suunnitelmat ja rakenneratkaisut**

Asuntolarakennuksen suunnitteli kaupunginarkkitehti Bertel Strömmer. Strömmerin allekirjoittamat alkuperäiset lupapiirustukset on päivätty 22.1.1951.

### **Sijoittuminen tontille**

Asemapiirustuksessa rakennus on sijoitettu vanhan parantolan ja uuden vuonna 1939 valmistuneen keuhkotautiparantolan pohjoispuolelle. Rakennus on suunnattu poikittain näihin nähden. Sijoittumisella on mahdollistettu metsänäkymät asuintiloista. Asuntolasta on rakennettu lämpökanaali uuden ja vanhan parantolarakennuksen välissä kulkevaan kanaaliin. Rakennuksen pohjoispääty on sijoitettu nousevaan rinteeseen. Pääsisäänkäynti on sairaalan piha-alueen puolella eteläpäädyssä pohjakerroksen tasolla. Pohjoispäädyssä on ollut erillinen sisäänkäynti 1. kerroksessa sijaitseviin erillisiin asuntoihin. Lisäksi rakennuksen itäpuolella on ollut sisäänkäynnit kellarikerroksessa oleviin asuntoihin.



Kuva 1. Alkuperäinen asemapiirustus v. 1951.

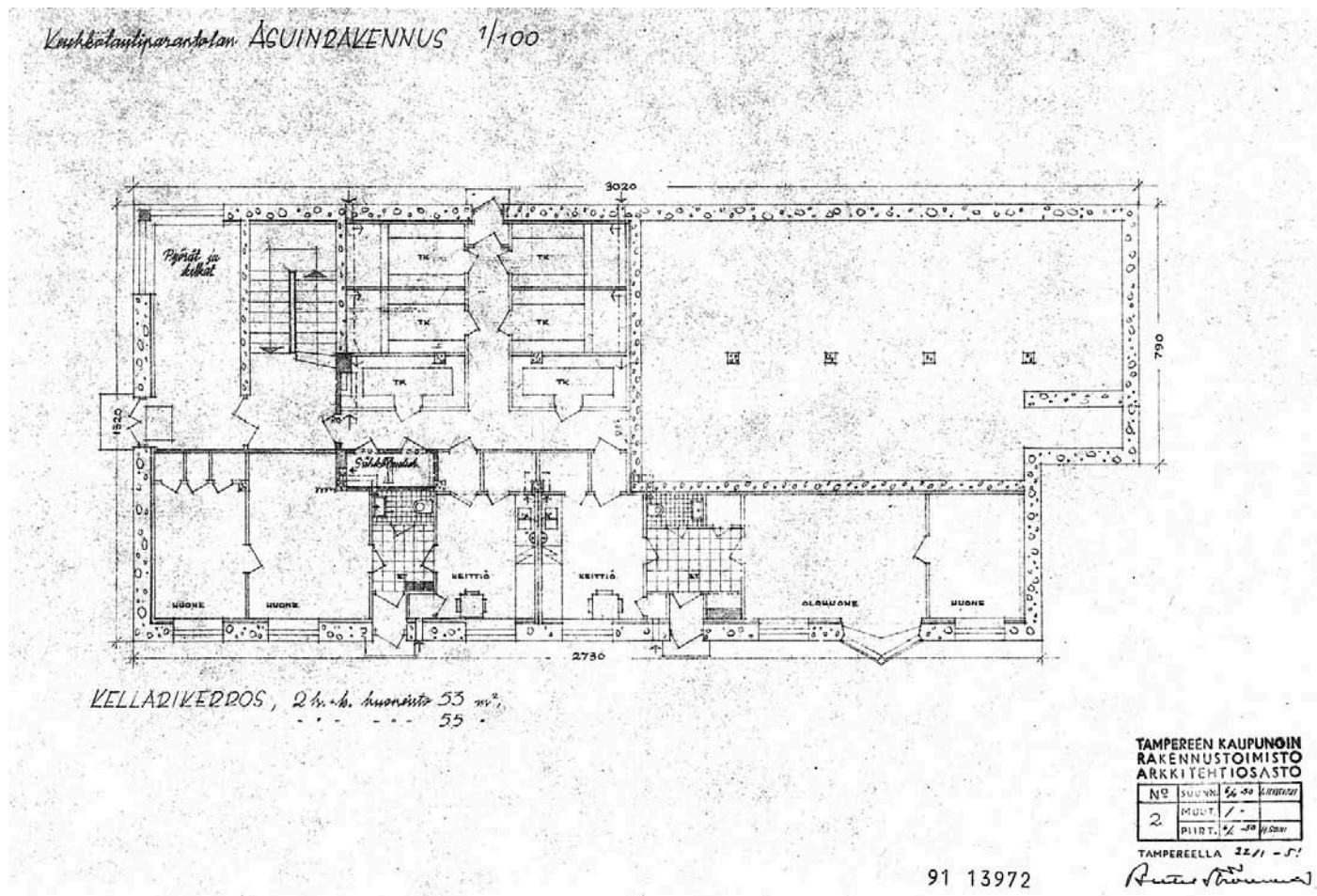
### Tilaratkaisut

Rakennuksen eteläpäädyn sisäänkäynnistä tullaan pyörä- ja kelkka-varaston kautta pääporrashuoneeseen. Kellarikerros on osittain rakentamatonta alustatilaa. Pääportaasta on ollut käynti talouskellariin ja kahteen omalla sisäänkäynnillä varustettuun erillisasuntoon. Asunnot on sijoitettu rakennuksen itäisivulle vierekkäin. Huoneistot ovat kaksioita, joissa on keittiön ja olohuoneen lisäksi makuuhuone sekä wc-tila ja säilytystilaa. Jälkimmäisen asunnon olohuone on varustettu erkkeri-ikkunalla.

Portaasta nousee rakennuksen ensimmäiseen kerrokseen. Eteläpäädyssä on nurkkaikkunalla varustettu seurusteluhuone ja porrasta vastapäätä yhteiset pesutilat ja wc. Tilakokonaisuus perustuu keskikäytäväratkaisuun, jossa hoitajattarien huoneet on sijoitettu käytävän molemmille puolille. Asuinhuoneiden sisäänkäynnin yhteydessä on pienet pesu- ja pukeutumistilat, jotka toimivat myös äänisulkuna käytävän suuntaan. Käytävän päätteenä eteläpäädyssä on suuri luonnonvaloa antava ikkuna. Pohjoispäädyssä käytävä päättyy erillisasuntoihin, joihin ei ole yhteyttä sisäkautta. Asunnot ovat kaksioita kuten pohjakerroksessakin ja niissä on keittiön lisäksi olo- ja makuuhuoneet sekä wc-tilat. Asuntojen sisäänkäynnille nousee puoli kerrosta päädyn ulkoportaasta kautta. Molemmissa asunnoissa on olohuoneessa samanlainen erkkeri-ikkuna kuin kellarikerroksessa.

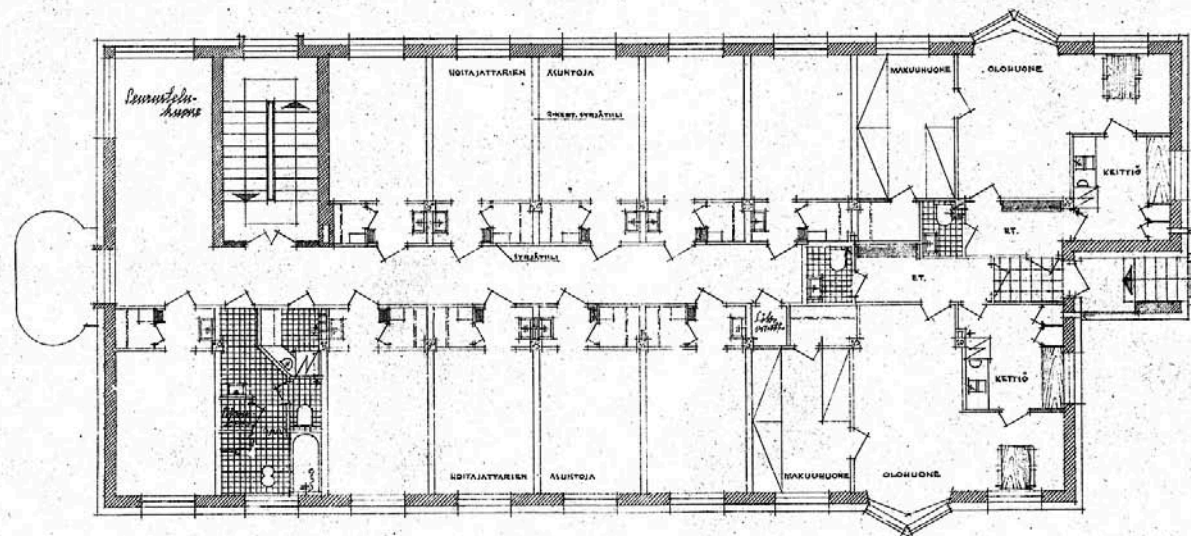
Rakennuksen toinen kerros on eteläpäädyn osalta identtinen 1. kerroksen kanssa. Toisessa kerroksessa keskikäytävä jatkuu läpi rakennuksen ja myös pohjoispäädyssä on ikkuna. Päätyyn on sijoitettu pieni varauoskäytävänä toimiva tuuletusparveke. Kerroksessa on seurusteluhuoneen ja yhteisten pesutilojen lisäksi ainoastaan hoitajattarien asuinhuoneita. Asuinhuoneiden väliseinissä on ääntäeristävä rakenne, kaksinkertainen syrjätiili mahdollisesti ilmaraolla. Kahdessa asuinhuoneessa on vastaava erkkeri-ikkuna kuin alemmissa kerroksissa. Pääporras johtaa kylmään ullakkokerrokseen, jossa on keskikäytävän molemmin puolin ullakkokomeroita ja toisessa päädyssä paloluukku vesikatolle.





Kuva 2. Pohjapiirustus kellarikerros v. 1951.

*Kuuhelautausmaahan ASUINRAKENNUS 1/100*



*I KLDDOS, 2 kpl 2h+k, asuintoja à n.50m<sup>2</sup>, 10 asuinhuonetta à 11m<sup>2</sup>*

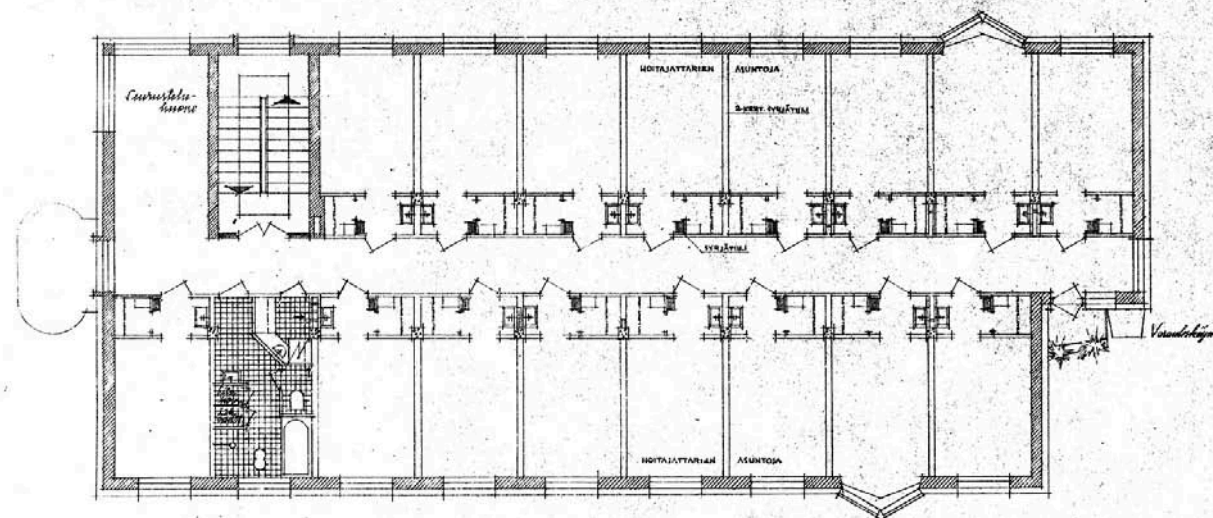
91 13973

TAMPEREEN KAUPUNGIN RAKENNUSOIMISTO ARKKITEHTIOSASTO			
N <sup>o</sup>	SUUNN.	1/11	1951
7	MUUT.	/	
PIIRT.	1/11	1951	

TAMPEREELLA 20.11.51  
*Lasse Kosunen*

Kuva 3. Pohjapiirustus 1. kerros v. 1951.

*Leikkokäytävämestolan ASUINRAKENNUS 1/100*



*II. KERROS, 16 asuinhuonetta ja 11 m<sup>2</sup>*

91 13974

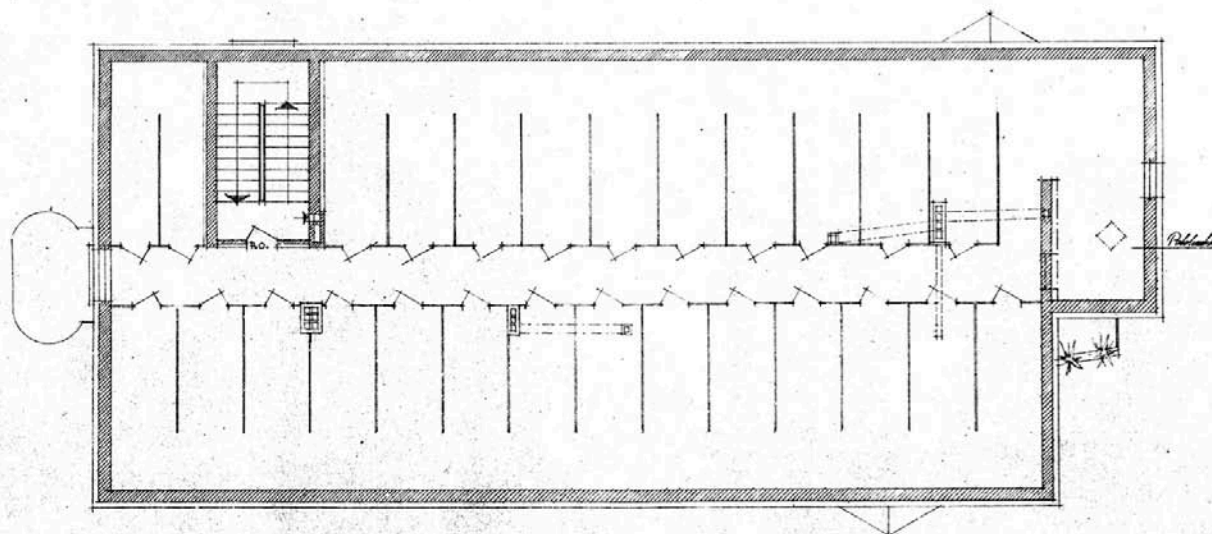
TAMPEREEN KAUPUNGIN  
 RAKENNUSTOIMISTO  
 ARKKITEHTIOSASTO

N <sup>o</sup>	SUUNN.	1/100	LIITTEET
4	MUUT.	/	-
	PII.T.	1/100	KÄYNNÖS

TAMPEREELLA 2.11.1951  
*Lasse Kosunen*

Kuva 4. Pohjapiirustus 2. kerros v. 1951.

*Kuuhkotautiparantolan ASUINKERROS 1/100*



*VINTTIKERROS, 26 kammit*

TAMPEREEN KAUPUNGIN  
RAKENNUSTOIMISTO  
ARKKITEHTIOSASTO

N <sup>o</sup>	SUUNN.	1-11	LOHTELA
5	MUUT.	1-	
	PIIRT.	11-11	LOHTELA

TAMPEREELLA 22/1-11  
*R. Kosunen*

91 13975

Kuva 5. Pohjapiirustus ullakkokerros v. 1951.

### **Sisätilojen materiaalit ja rakennusosat**

Arkistoissa olevasta aineistosta ei pysty päättämään kattavasti valmistumisajankohdan pintamateriaaleja eikä rakennuksessa ole nykyisin alkuperäisiä pintoja jäljellä porrashuoneen mosaiikkibetonia lukuunottamatta. Asuintilojen käytävien ja asuntojen lattiapinnoitteesta ei löydy dokumentteja, aikakaudelle tyypillinen materiaali on linoleumimatto. Kellarikäytävät ovat ilmeisesti olleet maalattuja ja alustatila on ollut osin kalliopintaa ja osin maalattialla. Märkätilojen ja asuntojen eteistilojen lattiat on olleet laatoitettuja. Rakennuksen sisäseinät on ohutrapattu ja maalattu. Se, onko asuinhuoneissa käytetty tapetteja ei selviä aineistosta. Myöskään seinälaatoituksesta ei ole tietoa. Katot ovat olleet maalattuja betonikattoja.

Alkuperäiset väliovet ovat olleet puurakenteisia, huoneisto-ovet mahdollisesti kuultokäsitteltyjä ja vähempiarvoiset ovet maalattuja. Ikkunapenkit ja smyygit ovat olleet maalattuja. Kiintokalusteet ovat olleet puurakenteisia, niiden käsittelystä ei ole tietoa. Rakennuksesta ei löytynyt vanhaa valokuva-aineistoa.

### **Rakennusratkaisut ja julkisivut**

Rakennus on hahmoltaan aikakaudelle tyypillinen selkeäpiirteinen ja kompakti rapattu 1950-luvun harjakattoinen asuinrakennus.

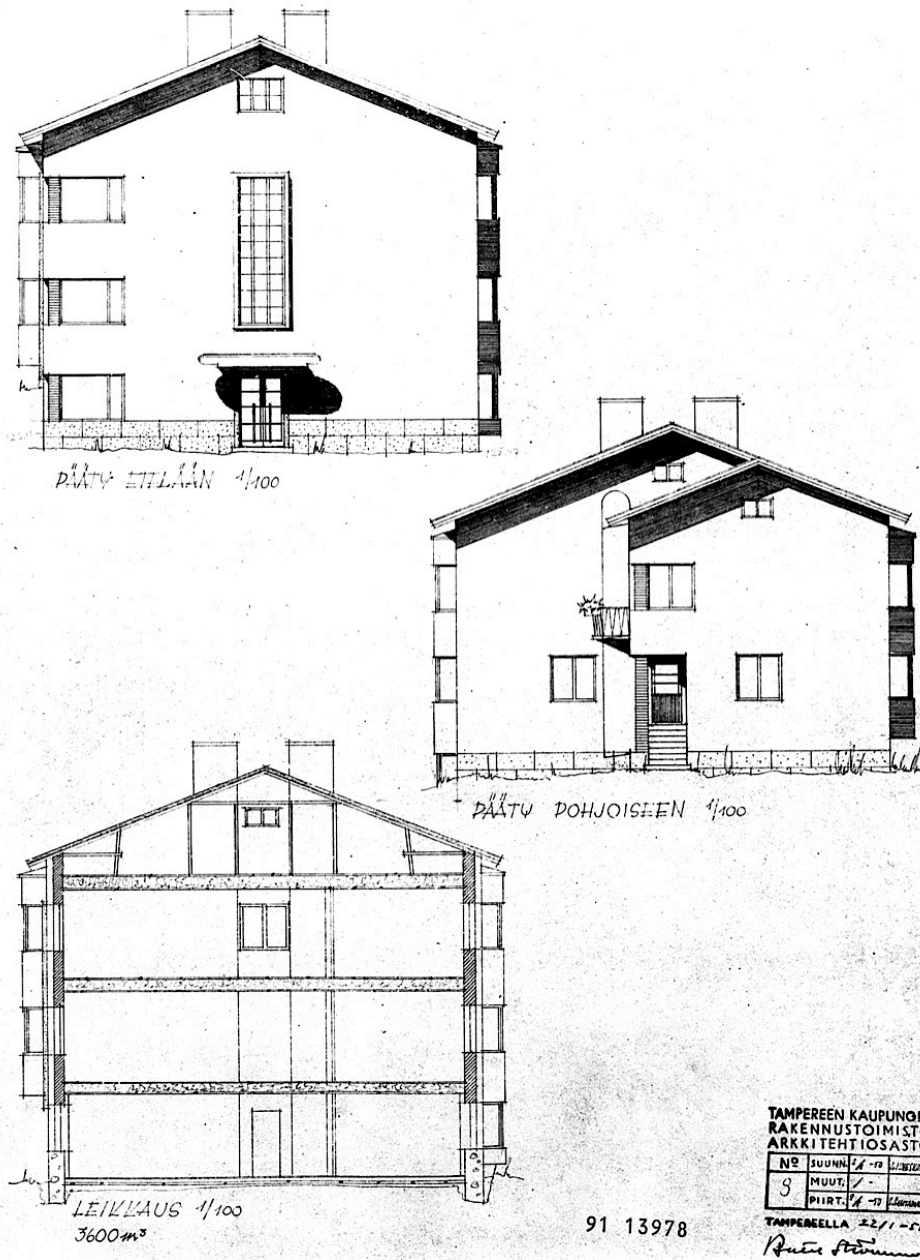
Rakennuksen kantavat ulkoseinät ovat muurattuja ja kellarissa betonirakenteisia. Alapohjat ovat betonia ja välipohjat betonirakenteisia alalaattapalkistoja sekamateriaalitäytteellä. Väliseinät ovat muurattuja.

Rakennuksen julkisivut ovat olleet rapattuja. Nurkkaikkunapielet sekä porrashuoneen ja päädyn kaksikerroksisen ikkunan kehykset ovat olleet punatiilestä muurattuja. Sokkeli on ollut luonnokivisokkeli. Vesikatteen materiaalista ei ole täyttä varmuutta, valokuvien ja julkisivupiirustusten perusteella katteena on ilmeisesti ollut punainen kattotiili kuten 1954 valmistuneessa ylläkäärin asuinrakennuksessa.

Rakennuksen alkuperäinen värimaailma ei selviä aukottomasti asiakirjoista, mutta julkisivut ovat olleet kellertäviä, kalkkimaalilla maalattuja ja ikkunat valkoiseksi maalattuja.

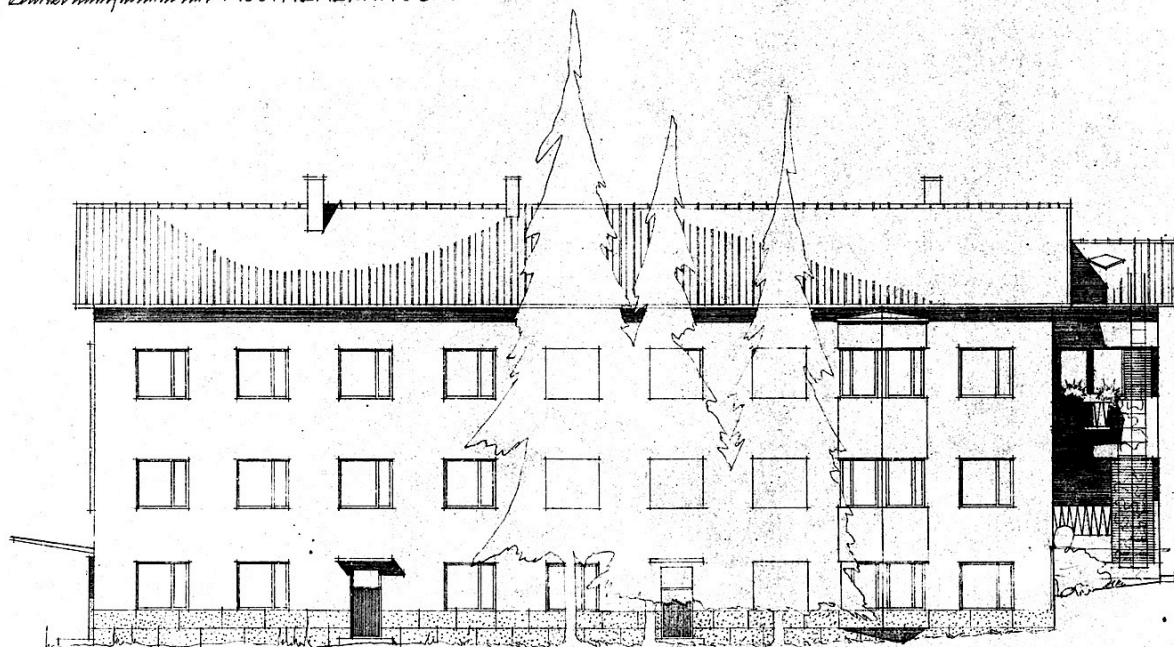
Julkisivusommittelu on ajalle tyypillisen niukkaa, joko perustuu sisätilojen huonejakoon. Rauhallisia ja tasapainoisia julkisivuja täydentää yksityiskohtien detaljiikka. Pielimuurauksien lisäksi rakennukselle antaa ilmettä parvekkeen ja päätyportaan teräskateet, erkkeri-ikkunat ja pääsisäänkäynnin katos, jossa näkyy vielä funktionalismin vaikutteita. Ulko-ovet ovat olleet maalattuja lasiaukollisia puuovia. Asuntojen ovissa on ollut tiheäjakoinen panelointi.

*Koulu- ja sairaalan alueen ASUNTOLARAKENNUS*



Kuva 6. Leikkaus ja päätyjulkisivut v. 1951

*Keskustantisyysasuntolan ASUNTOLARAKENNUS*



*SIVU ITÄÄN 1/100*

TAMPEREEN KAUPUNGIN  
RAKENNUSTOIMISTO  
ARKKITEHTIOSASTO

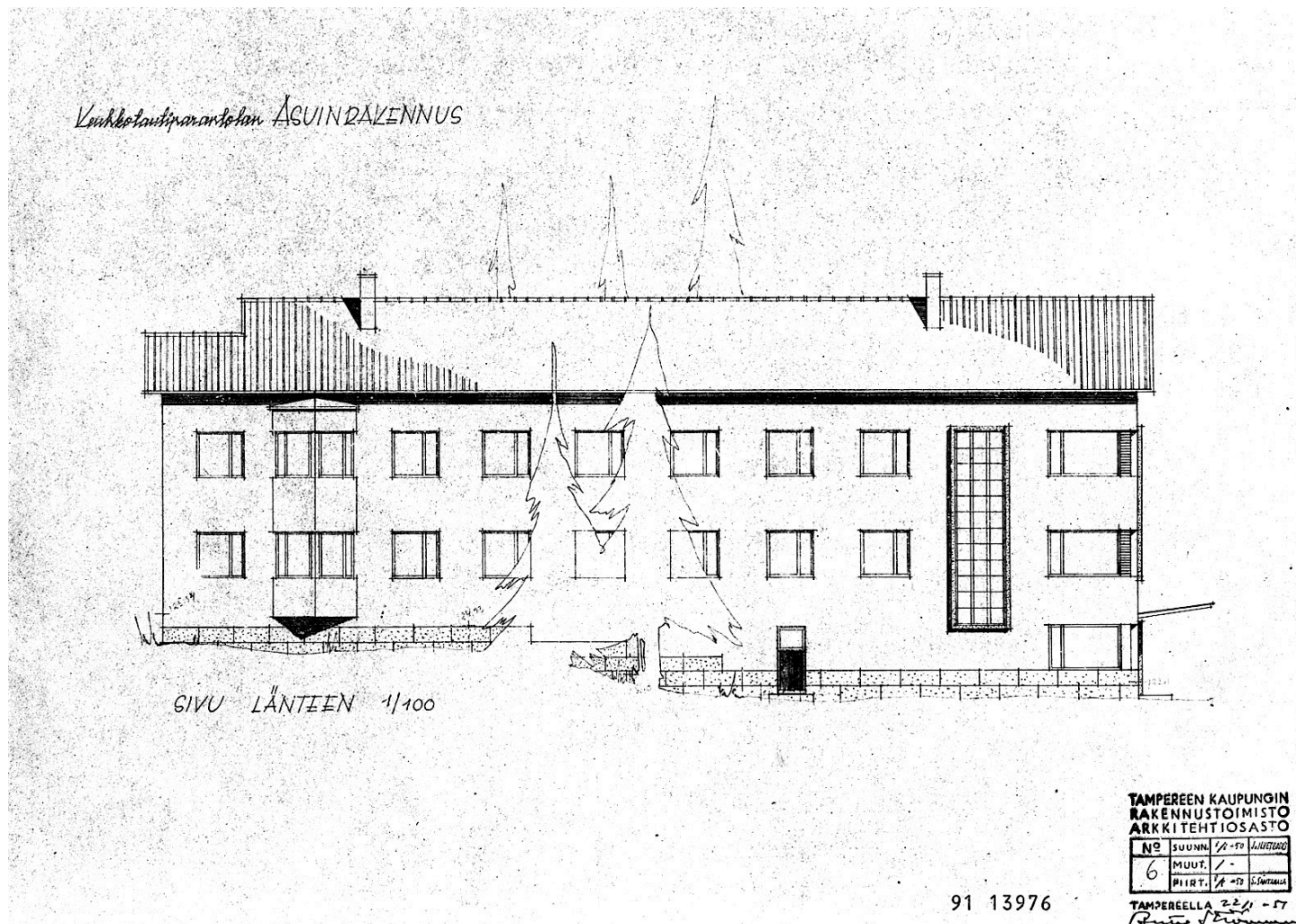
NO	SUUNN.	1/2-77	1/2-77
7	MUUT.	/	-
	PIIRT.	1/2-55	1/2-55

TAMPEREELLA 2.2/11-57

*Risto Stenroos*

91 13977

Kuva 7. Julkisivu itään v. 1951



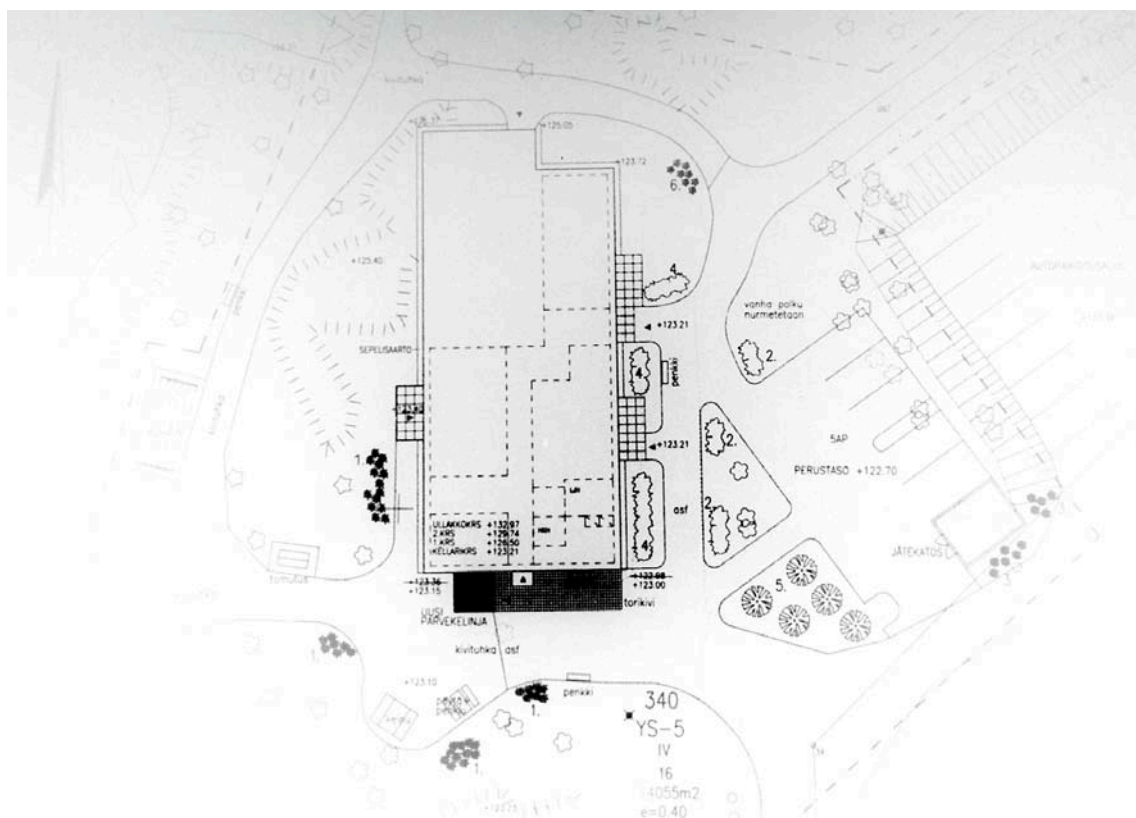
Kuva 8. Julkisivu länteen v. 1951



## 5. Rakennuksen muutosvaiheet

### Asuntolan keskeiset muutokset

Rakennuksen alkuperäinen tilajako on ilmeisesti säilynyt alusta saakka aina vuoteen 1996, jolloin rakennukseen tehtiin perusparannus (Hannu Vihanto, Arkkitehtuuritoimisto Lairto Oy). Perusparannuksen yhteydessä tehtiin tila-, julkisivu- ja teknisten järjestelmien muutoksia. Vanhat henkilökunnan asuinhuoneet yhdistettiin ja muokattiin siten, että saatiin aikaiseksi pieniä asuntoja keittiövarustuksineen. Muutoksen yhteydessä rakennuksen eteläpäätyyn tehtiin laajennusosa, johon sijoitettiin katettuja parveketiloja sekä ulkovälinevarasto maantasokerrokseen.



Kuva 9. Muutosvaiheen asemapiirustus v. 1996

## 6. Rakennuksen nykytila valokuvin

### Rakennuksen julkisivut ja ulkotila

Piha-alueen muutokset liittyvät Tammenlehväkeskuksen lisärakentamiseen. Rakennuksen ympärillä kulkuväylät ja pihajärjestelyt ovat muuttuneet eri vaiheissa. Pääsisäänkäyntinä toimii edelleen alkupe-  
räinen eteläpään ulko-ovi. Muut sisäänkäynnit ovat vastaavasti käytössä. Vuoden 1996 perusparannuksen yhteydessä on lisätty pihalaa-  
toituksia ja istutusta. Rakennuksen itäpuolelle on sijoitettu myös py-  
säköntialue. Rakennuksen julkisivuja on muutettu perusparannuksen  
yhteydessä. Pääosin ikkunajako on alkuperäisen kaltainen, mutta ete-  
läpäätyn on rakennettu parveketorni, jonka alimmassa kerroksessa  
on ulk välilinjoiden säilytystila. Tornissa on moniruutuiset ikkunat ja se  
on verhoiltu vaakapanelilla ja maalattu ruskeanharmaaksi. Laajen-  
nusosa on epäluonteva lisä rakennuksen alunperin tasapainoisessa  
kokonaisuudessa. Vanha sisäänkäynnin katos on säilytetty, mutta  
itä sivulle on lisätty uusi kevyt katos. Uusi katos ja päädyn torni on  
katettu maalatulla peltikatteella. Rakennuksen alkuperäinen vesikate  
on vaihdettu tiilijäljitelmäpeltikatteeksi. Materiaalien kirjo synnyttää  
epäyhtenäisyyttä ja rauhattomuutta julkisivuilla. Symmetriaa koros-  
taneet alkuperäiset savupiiput on purettu vesikatolta, minkä  
seurauksena osa vanhaa ilmettä on kadonnut. Ei ole tiedossa onko  
julkisivurappausta uusittu jossain vaiheessa. Nykyinen voimakkaan

keltainen väri on alunperin mahdollisesti ollut ruskeampi aikakauden  
tapaan. Perusparannuksen rakennusselityksen perusteella käsittely  
julkisivulle olisi ollut paikkarappaus ja maalaus silikaattimaalilla. Ei ole  
täysin varmaa missä laajuudessa korjaus on toteutunut ja onko sen  
yhteydessä käsittelyjä muutettu. Rappaus on paikoitellen huonokun-  
toinen. Rakennuksen räystäillä esiintyy homekasvustoon viittaavia  
merkkejä kosteusvaurioista.

Rakennuksen julkisivujen vähäeleinen detajliikka ei ole täysin kadon-  
nut. Parvekkeen ja pohjoispään teräskateet ovat säilyneet. Ai-  
kakaudeksi tyypillinen luonnonkivisokkeli on kuitenkin muutettu pe-  
subetoniseksi. Punatiiliketketykset, pilasterit ja pilarit ovat tallella. Ikku-  
noiden puitejako on pääosin ennallaan, mutta ulko-ovet on muutettu  
teräslasioviksi, joissa osassa on karkeasti pyritty jäljittelemään  
alkuperäistä lasijakoa ja osassa jako on uusittu toisenlaiseksi. Porras-  
huoneen ikkunoiden moniruutuinen jako on uusittu pintajakolistoilla.  
Länsijulkisivulle on lisätty muutoksen yhteydessä kaksi yläikkunaa  
saunaosastoon.

Eteläpään parveketornia, sokkelia, poistettuja piippuja ja katteen  
materiaalikirjoa lukuunottamatta julkisivujen kokonaisuus on säilynyt  
kohtuullisen hyvin alkuperäisen kaltaisena.



Kuvat 10.-13. Päätty etelään, itäjulkisivua ja julkisivu länteen



Kuvat 14.-18. Itäjulkisivu, porrastorni ja pääsisäänkäynti, länsisivun erkkeri ja julkisivu länteen



Kuvat 19.-25. Pohjoispäädyn ovi, kaide ja parveke. Porrashuoneen ikkunan tiilikelys, itäisivun asuntojen ovia, eteläpäädyn nurkkaikkuna.

### **Rakennuksen sisätilat**

Rakennuksen tilajako on muutettu v. 1996 perusparannuksessa kokonaan. Vain huonetiloja jakava keskikäytävä ja ullakon komerot sekä porrashuone ovat säilyneet.

#### *Kellarikerros*

Kellarikerroksen pääsisäänkäynnin yhteyteen on rakennettu askartelu-tila ja rakennus on varustettu hissillä. Vanhan talouskellarin paikalle on tehty pesula ja saunaosasto. Alkuperäiset kaksiot on muutettu pienemmiksi asunnoiksi ja niiden huonejako on muutettu. Asuntojen ulko-ovet ovat vanhoilla paikoilla, mutta toisen yhteyteen on rakennettu tuulikaappi ja toinen on jäänyt asunnon terassioveksi.

#### *1. ja 2. kerros*

Ensimmäinen ja toinen kerros ovat identtisiä. Hoitajattarien huoneet on muutettu väliseiniä purkamalla suuremmiksi asunnoiksi. Huoneiden käytäväseinällä olleet pesu- ja pukutilat on purettu. Asuinhuoneistot muodostuvat tupakeittiön ja makuuhuoneen kokonaisuudesta. Jokaisessa asunnossa on myös oma kylpyhuone. Vanhojen yhteisten pesutilojen kohdalle on rakennettu hissi. Käytävän pohjoispään kaksioita ei ole ja käytävä jatkuu nykyisin myös

ensimmäisessä kerroksessa yhtenäisenä pohjoispäätyyn asti. Käytävän eteläpää on erotettu uudella teräslasiovella päätyyn tehdystä yhteistilasta. Tilajakomuutosten ansiona voi pitää sitä ettei vanhaa ikkunajakoa ole tarvinnut muuttaa.

#### *Ullakkokerros*

Rakennuksen ullakkokerros on tiloiltaan eniten alkuperäisen kaltainen. Käytössä on edelleen ullakkokomerot, ullakolle on rakennettu lisäksi talotekniikkaa kun rakennus on varustettu uudenaikaisella ilmanvaihtojärjestelmällä.

### **Rakennusosat ja materiaalit**

Rakennuksen kaikki pintamateriaalit on uusittu peruskorjauksen yhteydessä porrashuonetta lukuunottamatta. Porrashuoneessa on säilynyt alkuperäinen mosaiikkibetoni tasanteilla ja askelmissa. Porrashuoneessa on myös alkuperäiset kaiteet ja käsijohteet tallella. Muuten rakennusosat ja yksityiskohdat on pääosin uusittu.

Rakennuksen sisäovet on uusittu korjauksen yhteydessä eivätkä uudet huoneisto-ovet noudata enää alkuperäisten hoitajattarien huoneiden ja asuntojen ovien sijoitusta. Peruskorjauksen asiakirjojen mukaan

vanhat ikkunat on kunnostettu. Niihin on lisätty eristyslaselementti sisäpuolelle. Ulkoseinillä on säästynyt vanhoja ikkunapenkkejä ja patterisyvennyksiä. Kaikki muut rakennusosat ja kiintokalusteet on uusittu. Asunnot on tapetoitu lasikuitutapetilla ja seinät on maalattu. Lattiapinnoitteena on pääosin muovimatto. Talouskellarin paikalle rakennetut pesula- ja saunatilat ovat massalattialla ja niissä on laatoitetut seinät ja saunassa panelia. Vanhoja heloja ei ole tallella. Käytännössä rakennus on uudistettu sisältä kokonaan.

Talotekniikka-asennukset on tehty muutosten yhteydessä tekniikkave-tojen ehdoilla. Näkyvissä on runsaasti myöhemmin lisättyä talotekniikkaa sekä vähemmän harkittuja läpäisyjä ja asennuksia.



Kuvat 26.-31. Pääsisäänkäynti ja uusi hissi, alkuperäistä porrashuonetta, uudet kerrostaso-ovet, eteläpäädyn yhteistilaa, asuinkerroksen käytävää.



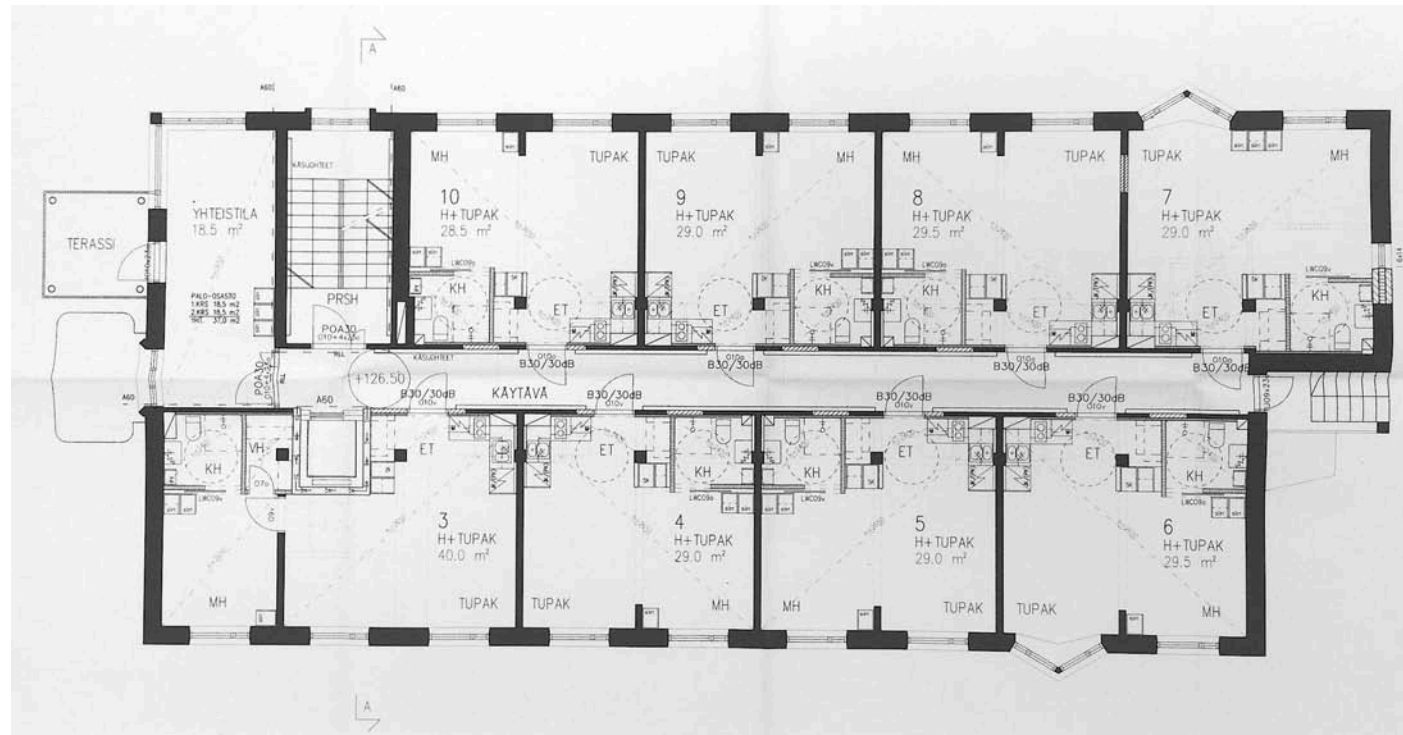


Kuvat 32.-37. Asunnon tupakeittiö, keittiövarustusta ja kylpyhuone. Saunaosastoa ja ullakon käytävä.

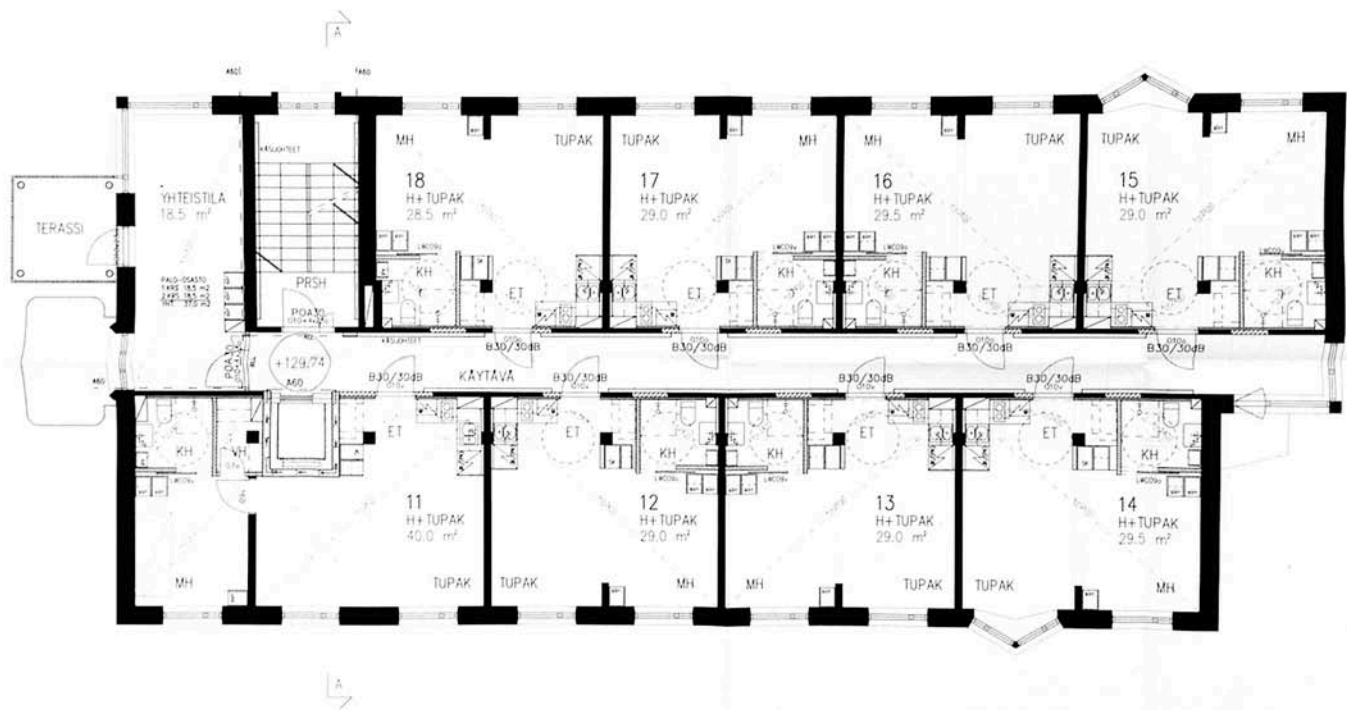


Kuvat 38.-43. Vanha kaidedetalji ja porrasta, vanha mosaiikkibetoni ja uusi massalattia, porrastornin lasitusta, uusia ovia ja talotekniikka-asennuksia.

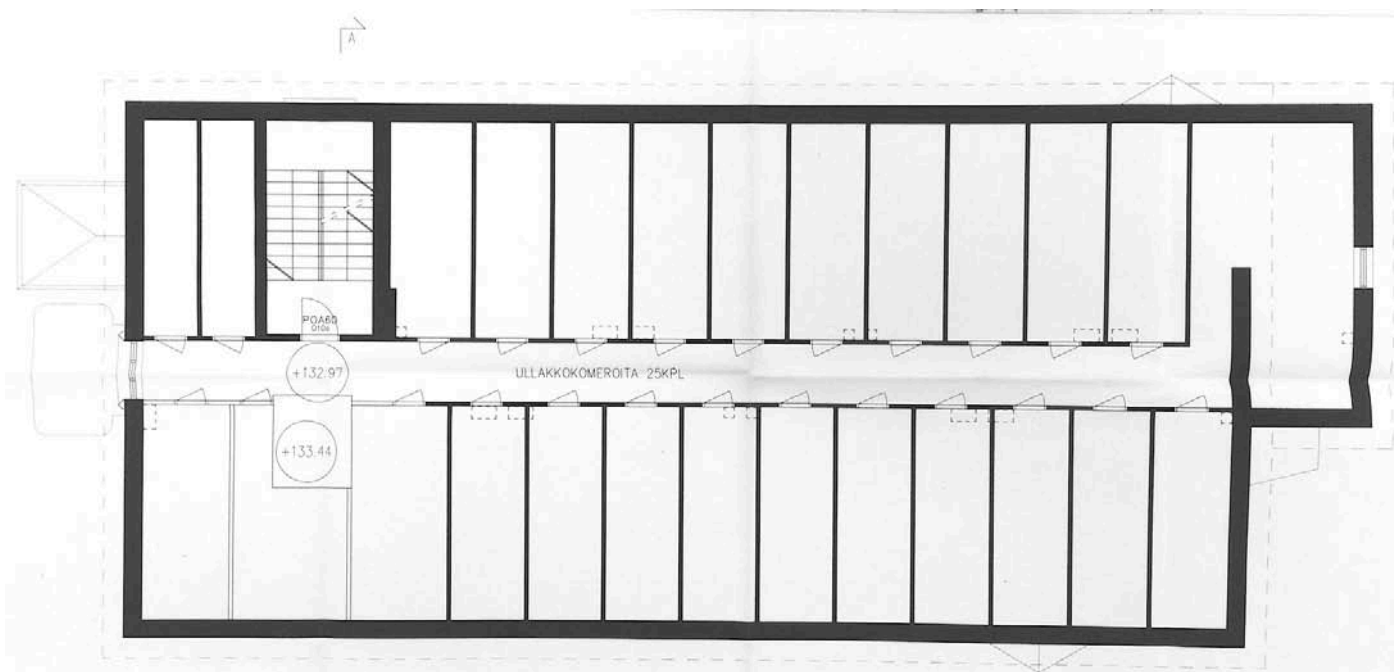




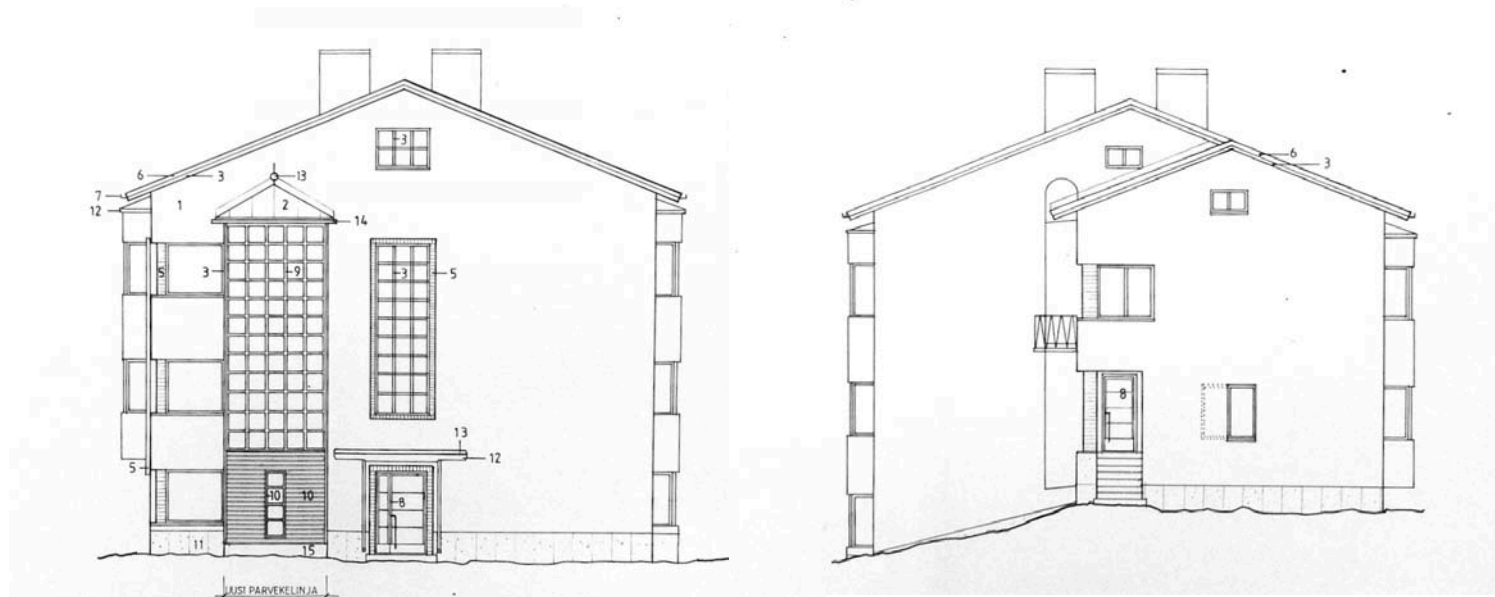
Kuva 45. Pohjapiirustus 1. kerros



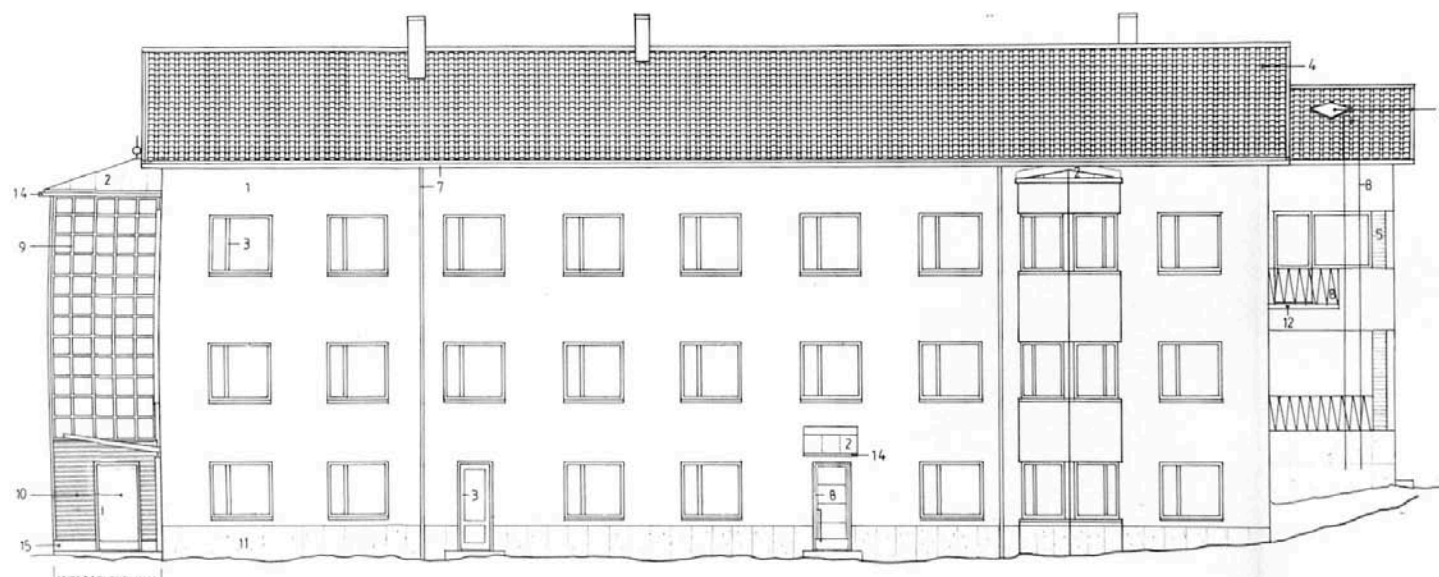
Kuva 46. Pohjapiirustus 2. kerros



Kuva 47. Pohjapiirustus ullakkokerros

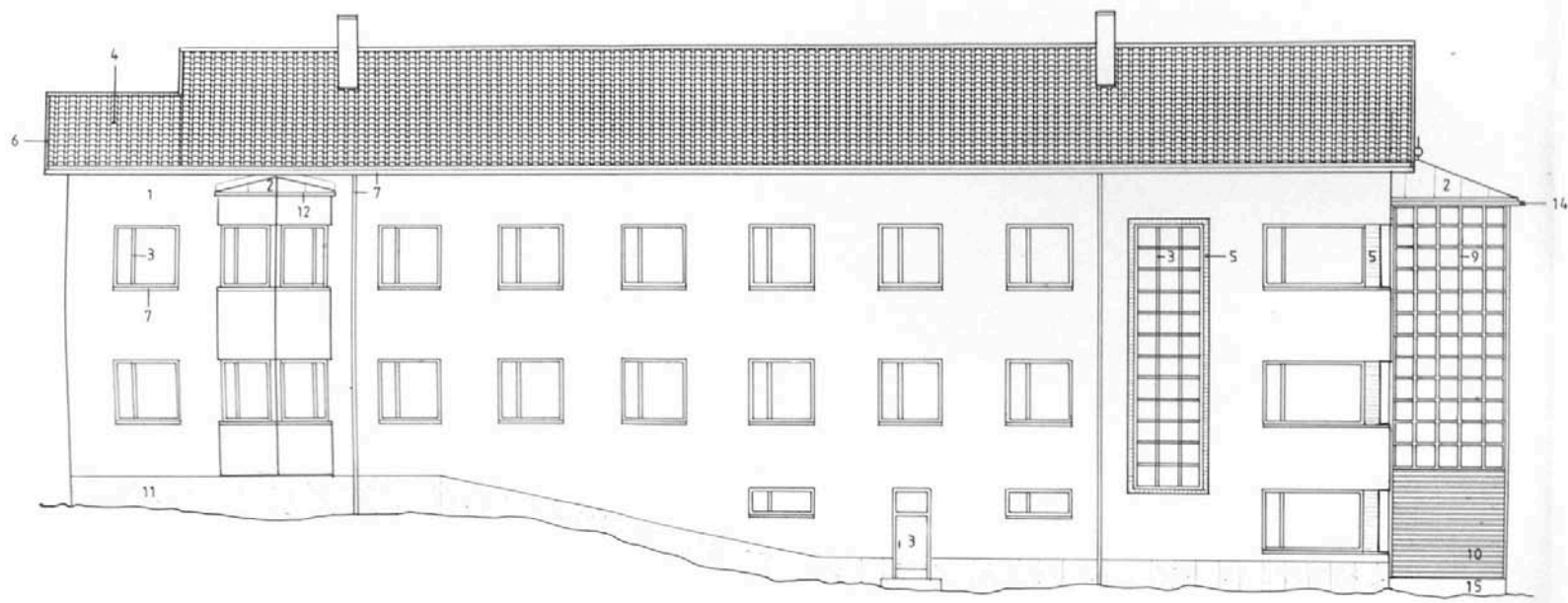


Kuva 48. ja 49. Päädyt etelään ja pohjoiseen.



Kuva 50. Julkisivu itään.





Kuva 51. Julkisivu länteen.

## 8. Rakennuksen arvot ja merkitys

Asuntolarakennus on ainoa Kaupin sairaalan alueella oleva alunperin henkilökunnan asuinkäyttöön suunniteltu rakennus. Vanhaan parantolaan suunniteltiin myös vastaavia asuintiloja muutostöiden yhteydessä, mutta rakennuksen alkuperäinen käyttötarkoitus ei ollut asuinkäyttö. Asuntolarakennukseen on tehty vain yksi merkittävä muutostyö, vuoden 1996 peruskorjaus. Toteutuksen yhteydessä erityisesti rakennuksen sisätilat kävivät läpi perusteellisen muutoksen. Vanha keskikäytävä ja porrashuone ovat säilyneet, mutta huonejako asuintiloissa on muutettu. Uudet asuinhuoneistot on tehty pääosin vanhoja hoitajattarien asuinhuoneiden väliseiniä purkamalla ja huoneita yhdistämällä. Alkuperäisten huoneiden mittasuhteet ja eteistilojen pesu- ja pukusoppi ovat kadonneet, minkä seurauksena tilojen luonne on täysin muuttunut. Alkuperäisiä huoneita tai kalusteita ei ole säilynyt yhtään.

Sisätilojen materiaaleista on säilynyt tyypillisesti ainoastaan alkuperäisen porrashuoneen lattia- ja askelmapinnat sekä kaiteet. Muuta alkuperäistä ei käytännössä enää ole. Käytävänäkymät asuinkerroksissa ovat yhä periaatteessa olemassa, mutta ovien väheneminen ja sijaintimuutokset ovat muuttaneet alkuperäistä käytävämaisemaa.

Rakennuksen säilynein kokonaisuus on sen ulkopuoli, jossa ikkunajaot vähäisiä muutoksia lukuunottamatta ovat säilyneet. Erkkerit, punatiili-

koristelut ja seinäpintojen jaot ovat pääosin alkuperäisen kaltaisia. Muutostöiden yhteydessä lisätty parveketorni on kuitenkin vieras elementti rakennuksen julkisivuilla eikä sillä ole merkittävää arvoa asuntolan rakennushistorian kannalta.

## 9. Selvitystyössä käytetty arkistomateriaali

### **Tampereen kaupungin rakennusvalvonnan arkisto**

- piirustukset 1951
- piirustukset 1996 (lupapiirustuksina urakkasarjan työpiirustukset)

### **Tilakeskuksen arkisto**

- piirustukset 1951

### **Tammenlehväsäitiö**

- piirustukset 1996

## 10. Lähteet

- *Tampereen kaupungin rakennusvalvonnan arkisto /rakennuslupapiirustusaineistot ja lupapäätökset*
- *Tampereen kaupungin tilakeskuksen arkisto /rakennuspiirustukset ja selostukset*
- *Koskesta voimaa-portaali*
- *Tampereen museot, museoiden kuva-arkisto*
- *Tampereen kantakaupungin rakennuskulttuuri 1998*
- *Museovirasto valtakunnallisesti merkittävät rakennetut kulttuuriympäristöt RKY*
- *Tammenlehväsäitiön aineisto*
- *Kaikki nykytilanteen valokuvat Mikko Suominen*