

# Vesilahti Koskenkylän osayleiskaava-alueen muinaisjäännösten täydennysinventointi 2014



Hannu Poutiainen  
Timo Sepänmaa



Tilaja: Vesilahden kunta

## Sisältö

<b>Perustiedot</b> .....	<b>2</b>
<b>Yleiskartta</b> .....	<b>3</b>
<b>Inventointi</b> .....	<b>4</b>
<b>Tulos</b> .....	<b>4</b>
<b>Lähteet</b> .....	<b>5</b>
<b>Havainnot</b> .....	<b>5</b>
56 / 1 VESILAHTI KUKKOLA.....	5
56 / 2 VESILAHTI KUKKOLA B .....	7
68 VESILAHTI VILJULA JYRÄLÄ.....	8
78 VESILAHTI SASSI.....	10
79 VESILAHTI HAILIANMÄKI A .....	12
80 VESILAHTI HAILIANMÄKI B .....	13
81 VESILAHTI LAURILA A .....	14
82 VESILAHTI LAURILA B .....	16
83 VESILAHTI LAURILA C .....	17
84 VESILAHTI PÄIVÄRINNE.....	18
85 VESILAHTI LAURILA D .....	20
<b>Kuvia</b> .....	<b>21</b>

Kansikuva: Kohde 84 Päivärinne. Keskellä tulisijan jäännös, etualalla perustuskiviä, taustalla Päivärinteen talo. Kuvattu itäkaakkoon.

## Perustiedot

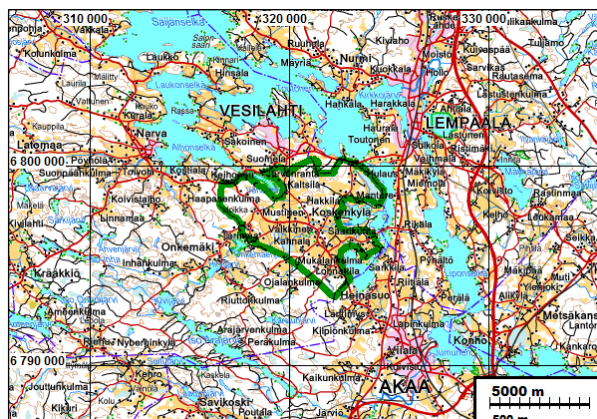
- Alue:** Vesilahti. Koskenkylän osayleisasemakaava-alue Vesilahden keskustasta noin 6 km etelä-kaakkoon.
- Tarkoitus:** Täydentää alueella vuonna 2011 tehtyä osayleiskaavainventointia, siten että tutkimuksen pääpaino on vuoden 2011 muinaisjäännösinventoinnin jälkeen kaava-suunnitelmaan lisätyillä RA-alueilla.
- Työaika:** Marraskuussa 2014.
- Kustantaja:** Vesilahden kunta.
- Aiemmat tutkimukset:** Poutiainen, Rostedt & Jussila 2008 inventointi, Poutiainen & Rostedt, 2010 kartoitut, Poutiainen, Rostedt, Sepänmaa & Jussila 2011 inventointi, Jussila 2011 inventointi.
- Tekijät:** Mikrolitti Oy: Hannu Poutiainen ja Timo Sepänmaa.
- Tulokset:** Täydennysinventoinnissa tehtiin seuraavat havainnot: tässä inventoinnissa kiinteiksi muinaisjäännöksiksi tai mahdollisiksi muinaisjäännöksiksi, eli suojelukohteiksi määritellyt kohteet ovat historiallisen ajan asuinpaikka [Kukkola B \(56/2\)](#), joka sijaitsee [Kukkola A](#) (Mjtunnus: 1000024675) **(56/1)** kuppikiven pohjoispuolella. Historiallisen ajan asuinpaikat [Viljula Jyrälähti \(68\)](#), [Päivärinne \(84\)](#), ajoittamaton rökkiö [Laurila B \(82\)](#), ajoittamaton kivirakenne [Laurila C \(83\)](#).

Muita kohteita ovat rautakautinen (ja mahdollisesti historiallisen ajan) hajalöytöpaikka [Sassi \(78\)](#), sekä historiallisen ajan rajamerkki [Hailianmäki A \(79\)](#). Rajamerkki sijaitsee nykyisellä kiinteistörajalla ja on käytössä oleva rajamerkki, eikä siten ole kiinteä muinaisjäännös.

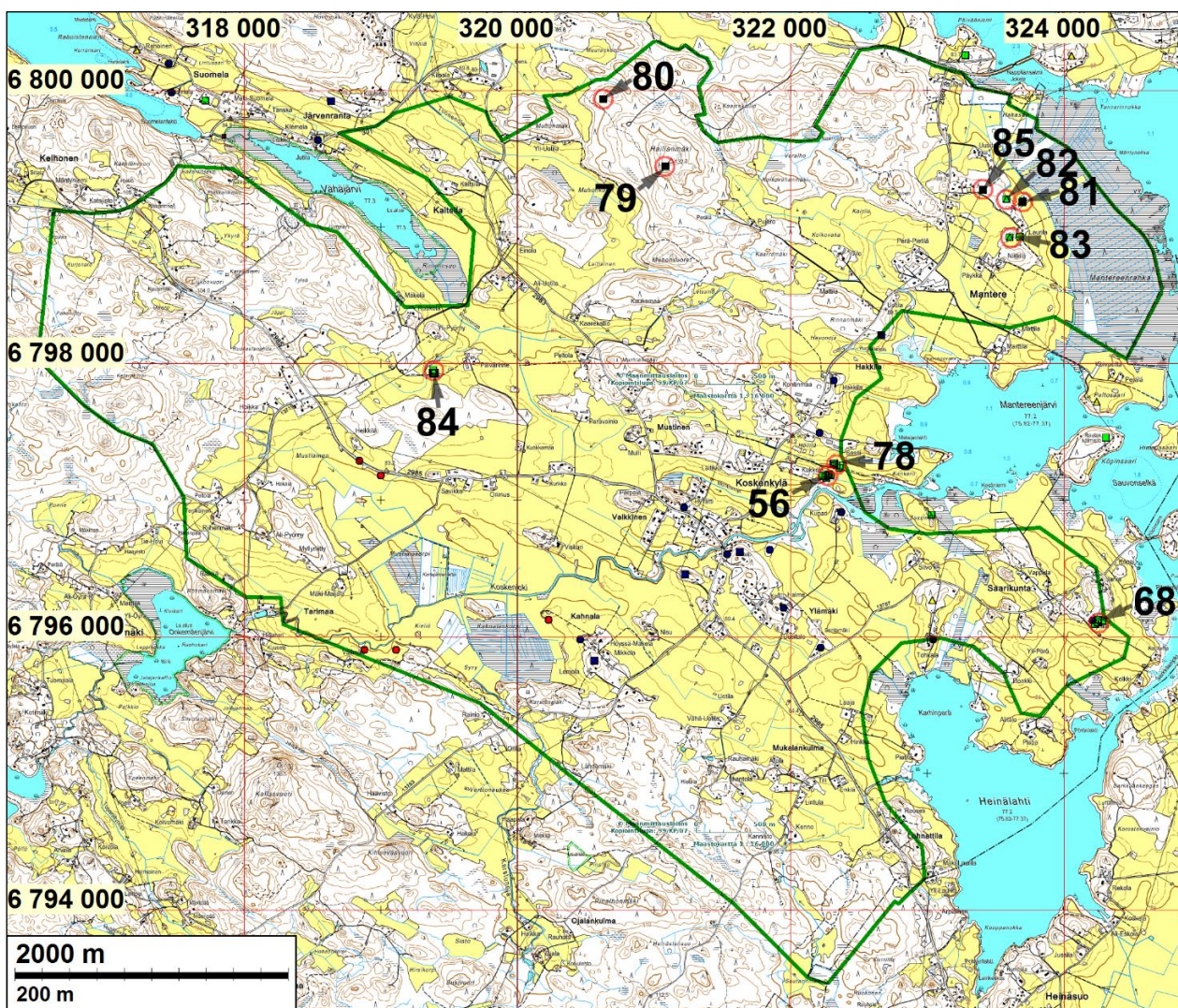
Muita inventoinnissa tehtyjä havaintoja, jotka eivät ole suojelukohteita ovat histori-

allisen ajan naurishauta [Hailianmäki B \(80\)](#), 1800-l torpanpaikka [Laurila A, \(81\)](#) nykyaikainen kivikasa [Laurila D \(85\)](#).

**Selityksiä:** Koordinaatit ja kartat ovat ETRS-TM35FIN koordinaatistossa (Euref). Kartat ovat Maanmittauslaitoksen maastotietokannasta syksyllä 2014, ellei toisin mainittu. Valokuvia ei ole talletettu mihinkään viralliseen arkistoon eikä niillä ole mitään kokoelmatunnusta. Valokuvat ovat digitaalisia ja ovat tallessa Mikrolahti Oy:n serverillä. Löydöille ei raporttia tehtäessä ole hankittu Kansallismuseon kokoelmanumeroa. Ne hankitaan alkutalvella v. 2015. **Kohteiden numerointi on epävirallinen, vain tämän raportin karttaviitteiksi.**



### Yleiskartta



Inventointialue (oyk-alue) on rajattu vihreällä. Muinaisjäännökset on merkitty eri symbolein. Tässä raportissa käsitellyt kohteet on ympäröity punaisella ja numeroitu. Muut tutkimusalueen kohteet on esitetty vuoden 2011 inventointiraportissa.

## Inventointi

Vesilahden kunnalla on vireillä Koskenkylän osayleiskaava. Mikroliitti Oy teki osayleiskaava-alueella muinaisjäännösinventoinnin vuonna 2011. Pirkanmaan maakuntamuseon 14.2.2014 (diar:477/2013) antamassa lausunnossa Koskenkylän ympäristön osayleiskaavaluonnoksesta ja valmisteluaineistosta todetaan, että vuoden 2011 muinaisjäännösinventointia tulee täydentää.

Vesilahden kunta tilasi Pirkanmaan maakuntamuseon edellyttämän muinaisjäännösinventoinnin täydennyksen Mikroliitti Oy:ltä. Hannu Poutiainen ja Timo Sepänmaa tekivät muinaisjäännösinventoinnin maastotyöt marraskuun alussa v. 2014, viiden päivän aikana, tutkimuksen kannalta hyvissä olosuhteissa.

Muinaisjäännösinventoinnissa täydennettiin vuonna 2011 tehtyä muinaisjäännösinventointia. Vuoden inventoinnista on tehty kaksi raporttia: Vesilahti Koskenkylän ympäristön osayleiskaava-alueen muinaisjäännösinventoinnin v 2011 osuus: vanha tie (Jussila) [http://mikroliitti.pp.fi/1-julkisetraportit/Vesilahti/Vesilahti\\_Koskenkylan\\_seudun\\_muinaisjaannos-inv\\_2011.pdf](http://mikroliitti.pp.fi/1-julkisetraportit/Vesilahti/Vesilahti_Koskenkylan_seudun_muinaisjaannos-inv_2011.pdf) ja Vesilahti Koskenkylän ympäristön osayleiskaava-alueen muinaisjäännösinventointi 2011 (Poutiainen & al, [http://mikroliitti.pp.fi/1-julkisetraportit/Vesilahti/Vesilahti\\_Koskenkylan\\_seudun\\_muinaisjaannos-inv\\_2011.pdf](http://mikroliitti.pp.fi/1-julkisetraportit/Vesilahti/Vesilahti_Koskenkylan_seudun_muinaisjaannos-inv_2011.pdf)). Täydennysinventoinnissa keskityttiin niiden kaavaluonnoksessa esitettyjen rakennuspaikkojen tarkastukseen, joiden sijaintia ei ollut tutkijoiden tiedossa vuoden 2011 muinaisjäännösinventoinnin ajankohtana, eikä niitä ole aikaisemmassa inventoinnissa tarkastettu ja joille alueille ei tulla laatimaan erillistä asemakaavaa (kartta s 25).

Muinaisjäännösinventoinnin maastotöissä inventointialuetta tarkasteltiin silmämääräisesti etsien maanpinnalla havaittavia kaiken tyyppisiä ja aikaisia muinaisjäännöksiä ja avoimilla maastokohdilla tehtiin pintapointausta. Maanalaisen muinaisjäännösten havaitsemiseksi inventointialueelle tehtiin koekuoppia ja maanäytekairausta tutkijoiden kokemuksen, kartta-analyysin ja maastohavaintojen perusteella muinaisjäännösten löytymisen kannalta potentiaalisiksi katsotuille paikoille.

Muinaisjäännösinventoinnin lähdeaineistona käytettiin aluetta kuvaavia vanhoja karttoja, kuten pitäjänkarttoja, isojakokarttoja ja ns. Kuninkaan kartastoa (kartat esitetty ja käsitelty vuoden 2011 raporteissa), vanhoja peruskarttoja vuosilta 1959, 1976, 1981, 1992 ja 1993, sekä laserkeilausaineistosta laadittua maastomallia. Lähdeaineiston perusteella inventointialueella ei tehty uusia havaintoja muinaisjäännöksistä tai muista suojelun tai tutkimuksen kannalta kiinnostavista kohteista. Laserkeilausaineistosta tehdystä maastomallista pyrittiin erityisesti paikantamaan metsä alueilta sellaisia maarakenteita, jotka voisivat olla potentiaalisia muinaisjäännöksiä, kuten terva- ja hiilihautoja. Maastomalli tehtiin tarkkuustasolla 1 pikseli = 1 m, valituin kohdin 1 pikseli = 0,5 m. Yleensä terva- ja hiilihaudat erottuvat aineistossa hyvin. Sellaisia ei kuitenkaan alueella havaittu. Lukuisia epämääräisempiä maastomallissa havaittuja ilmiöitä käytiin maastossa tarkastamassa, mutta ne osoittautuivat nykyaikaisen maan käytön tuloksiksi tai luontaisiksi pinnanmuodoiksi. Vanhojen rajalinjojen risteyskohtien ympäristöjä käytiin tarkastamassa.

## Tulos

Osayleiskaava-alueelta tunnettiin ennestään ja aiempien inventointien tuloksena 10 kiinteää muinaisjäännöstä. Nämä kohteet on esitetty vuoden 2011 inventoinnin raportissa.

Vuoden 2014 muinaisjäännösinventoinnissa tehtiin seuraavat havainnot. Kiinteiksi muinaisjäännöksiksi tai mahdollisiksi muinaisjäännöksiksi määritellyt kohteet ovat ennestään tunnetun kiinteän muinaisjäännöskohteen [Kukkola A](#) (Mjtunnus: 1000024675) (56/1) kuppikiven pohjoispuo-

lella havaittu historiallinen asuinpaikka [Kukkola B \(56/2\)](#), historiallisen ajan asuinpaikka [Viljula Jyrälähti \(68\)](#), ajoittamaton rökkiö [Laurila B \(82\)](#), ajoittamaton kivirakenne [Laurila C \(83\)](#), historiallisen ajan asuinpaikka [Päivärinne \(84\)](#).

Inventointialueella havaittiin yksi rautakautinen (ja mahdollisesti historiallisen ajan) hajalöytöpaikka [Sassi \(78\)](#), sekä historiallisen ajan rajamerkki [Hailianmäki A \(79\)](#). Rajamerkki sijaitsee nykyisellä kiinteistörajalla ja on siis edelleen käytössä oleva rajamerkki, eikä siten ole kiinteä muinaisjäännös.

Muita inventoinnissa tehtyjä havaintoja, jotka eivät ole suojelukohteita ovat historiallisen ajan naurishauta [Hailianmäki B \(80\)](#), nuorelle historialliselle ajalle ajoitettava torpanpaikka [Laurila A, \(81\)](#) resentti kivikasa [Laurila D \(85\)](#).

22.12.2014

Hannu Poutiainen  
Timo Sepänmaa

### **Lähteet**

Jussila 2011: *Vesilahti. Koskenkylän ympäristön osayleiskaava-alueen muinaisjäännösinventoinnin v. 2011 osuus: vanha tielinja*. Mikroliitti Oy.

Peruskartta 1: 20 000 Hulausjärvi 2114 09 (vuodet 1959, 1976, 1981 ja 1992). Maanmittaushallitus.

Peruskartta 1: 20 000 2114 06 Narva (vuodet 1959, 1980 ja 1993). ). Maanmittaushallitus.

Poutiainen, Rostedt & Jussila 2008: *Koskenkylän kaavoitettavan alueen muinaisjäännöskartoitus ja – inventointi*. Mikroliitti Oy.

Poutiainen & Rostedt 2010: *Vesilahti. Koskenkylän kylätontin arkeologinen kartoitus*. Mikroliitti Oy.

Poutiainen, Rostedt, Sepänmaa & Jussila 2011: *Vesilahti. Koskenkylän ympäristön osayleiskaava-alueen muinaisjäännösinventointi 2011*. Mikroliitti Oy.

### **Havainnot**

#### **56 / 1 VESILAHTI KUKKOLA**

Mjtunnus: 1000024675  
Mj.tyyppi: kiinteä muinaisjäännös

Ajoitus: rautakautinen  
Laji: palvonta: kuppikivi

Koordin: N: 6797 166 E: 322 262 Z: 82 ±1 m  
X: 6795 555 Y: 2483 269  
P: 6800 019 I: 3322 361

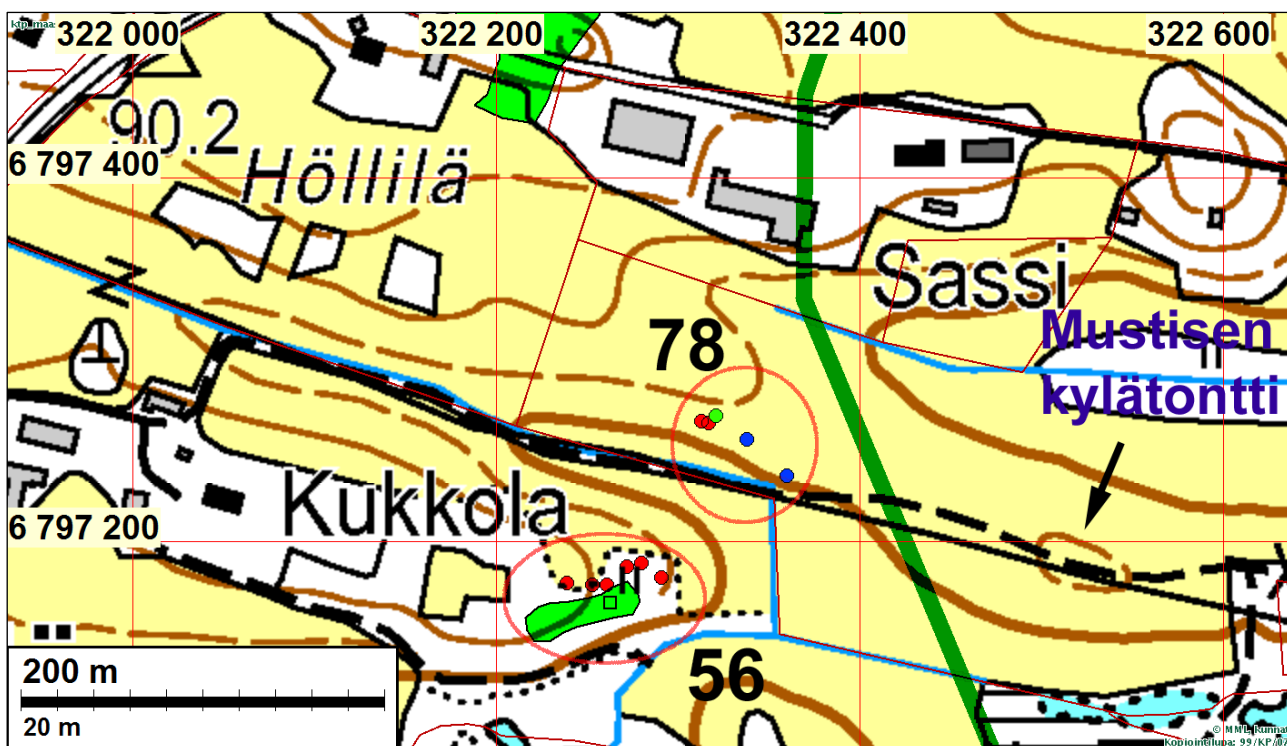
Tutkijat: Poutiainen, Rostedt, Sepänmaa & Jussila 2011 inventointi, Poutiainen & Sepänmaa 2014 inventointi.

Sijainti: Paikka sijaitsee Vesilahden kirkosta 5,2 km kaakkoon.

Huomiot: Poutiainen 2011: Kuppikivi vanhan järven rannan tuntumassa. 28 kuppia 1,5 x 1,5 m kokoisen kiven pinnassa. Kivi sijaitsee törmän reunalla. Kivi on yläreunaltaan maan tasalla, alarinteessä kiven korkeus on 70cm. Kuppien halkaisija vaihtelee, samoin koko. Suurimmat kupit ovat halkaisijaltaan 8-10 cm ja syvyydeltään 5-6 cm, pienin kuppi on halkaisijaltaan 3-4 cm ja syvyydeltään alle 1cm. Kiven länsipuolella on isohkoista kivistä koottu kivirivi. Kuppikiven läheisyyteen tehtiin yhteensä 7 koekuoppaa, joissa ei ollut havaittavissa esim. asuinpaikkaan viittaavia merkkejä.

Joitakin kymmeniä metrejä kuppikivestä länteen havaittiin kivetyn maakellarin jäännökset. Katto on romahtanut ja oviaukko osoittaa vanhalle järven rannalle päin. Rakenteen koko on 3x5 metriä. Koord: N 6797156 E 322225.

Poutiainen 2014: Kuppikivi oli ennallaan. Pohjoispuoliselta peltoalueelta havaittiin merkkejä historiallisen ajan asuinpaikasta. ks. seuraava kohde (Kukkola B).



Kohde 56 Kukkola. Vihreän rajauksen sisällä oleva neliö = kuppikivi, vihreä raja = kuppikiven liittyvä mj-alue. Näiden pohjoispuolella olevat punaiset pisteet = historiallisen ajan asuinpaikkaan viittaavia pintalöytöjä. Kohde 78 Sassi. Rautakautinen (ja mahdollisesti historiallisen ajan) hajalöytökohde. Punaiset pisteet = rautakauden keramiikan löytöpaikkoja, vihreä piste = pronssisoljen (hist. aika?) löytöpaikka, siniset pisteet = palaneen saven / savitiivisten löytöpaikkoja. Vihreä viiva = kaava-alueen itäraja. Mustisen kylätontin likimääräinen keskikohta osoitettuna nuolella. (Ei kuulunut tähän tutkimukseen, mutta liittyy asutushistoriallisesti lähikohteisiin.)



Kukkola. Kuppikivi etualalla. Kuvattu pohjoiskoilliseen.

## **56 / 2 VESILAHTI KUKKOLA B**

Mjtunnus: (uusi kohde)  
Mj.tyyppi: kiinteä muinaisjäännös

Laji: asuinpaikka  
Ajoitus: historiallinen

Koordin: N: 6797 185 E: 322 253 Z: 85  
P: 6800 038 I: 3322 352

Tutkijat: Poutiainen, Rostedt, Sepänmaa & Jussila 2011 inventointi, Poutiainen & Sepänmaa 2014 inventointi

Sijainti: Paikka sijaitsee Vesilahden kirkosta 5,2 km kaakkoon.

Huomiot: Poutiainen 2014: Kuppikivi ja sen ympäristö tarkastettiin täydennysinventoinnin yhteydessä. Pohjoispuoleinen pelto oli osittain kynnetty. Sen pinnalta löytyi yhdestä kohdasta runsaasti tiiltä sekä hiukan nokea ja rapautuneita kiviä. Lisäksi löytyi piikivi-iskos, fajanssia ja vihreää ikkunaliasia. Maalaji paikalla on hiekkamoreenia, josta ylin osa humuksen sekaista muokkauskerrosta. Pellossa ei havaittu merkkejä mahdollisesti säilyneistä rakenteista tai kulttuurikerroksista, mutta pienialaisia jäännöksiä on periaatteessa voinut säilyä muokkauskerroksen alapuolella. 1840-luvun pitäjänkartalla ei paikalla ole mitään rakennuksia, kuten ei myöskään vuoden 1959 peruskartalla. Kuppikiven vieressä, siitä pohjoiseen, tasanteen reunassa, on varsin tasakokoisten ja pinnasta kauttaaltaan jäkälöityneiden maakivien jonomainen muodostuma, kivrivi. Se ei vaikuta sattumanvaraisesti esim. pellonraivauksessa paikalle ajeltua, vaan kyseessä lienee tarkoituksellisesti tehty rakenne. Mahdollisesti sen tarkoitus on ollut rajata tasaista aluetta rinteiden pohjoispuolella.

Kartta sivulla: 6



Kukkola. Kuppikivi keskiosasta oikealle. Vasemmalta alhaalta keskelle ylös kivirivi. Kuvattu pohjoiskoill-



Historiallisen ajan rakennukseen viittaavia löytöjä pellolta Kukkolan kuppikiven pohjoispuolella. Kuva kaakkoon.

## **68 VESILAHTI VILJULA JYRÄLÄ**

Mjtunnus: uusi kohde  
Mj.tyyppi: kiinteä muinaisjäännös

Laji: asuinpaikka: kylätontti  
Ajoitus: historiallinen

Koordin: N: 6796 121 E: 324 213 Z: 85 ±1 m  
X: 6794 600 Y: 2485 265  
P: 6798 973 I: 3324 312

Tutkijat: Poutiainen, Rostedt, Sepänmaa & Jussila 2011, inventointi Poutiainen & Sepänmaa 2014 inventointi

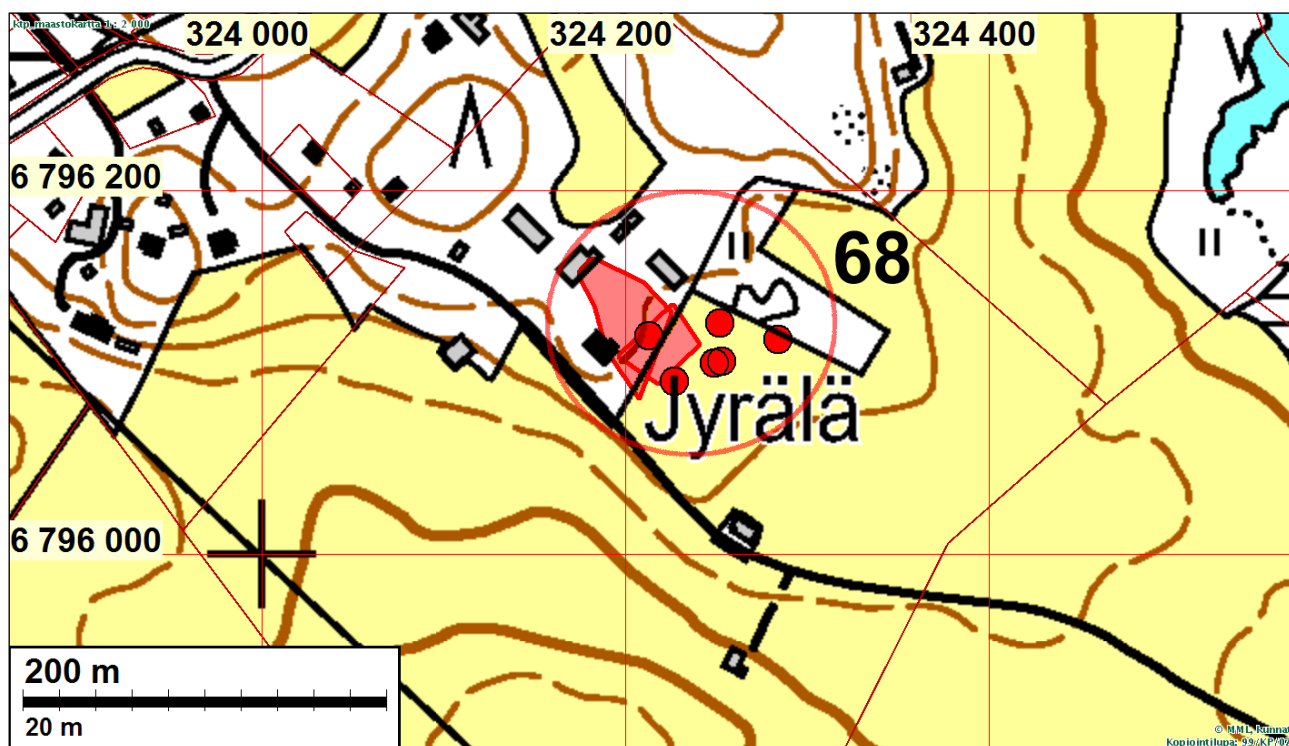
Sijainti: Paikka sijaitsee Vesilahden kirkosta 6,22 km etelään.



Huomiot: Inventointi 2011: Viljulan kylän yksittäistalo. Talo ja kylä mainittu v. 1540 asutuksen yleisluettelossa. Yksittäistalona 1662 kartalla. Ei ole tietoa onko kyseessä alkuperäinen paikka.

Tontti on nyt talousrakennusten, peltojen ja metsikön ympäröimän saarekkeen eteläosassa. Tasattu pihapiiri, jonka keskellä koivuja ja pieniä kuusia. Tontti todennäköisesti arkeologisessa mielessä suurimmaksi osaksi tuhoutunut. Pellon reunamilla, puutarhan ja pellon puolella voi periaatteessa olla jotain jäljellä. Ei kannattane muinaisjäännöksenä rauhoittaa.

Inventointi 2014: Paikka ja sen ympäristö tarkastettiin täydennysinventoinnin yhteydessä. Pelto oli kynnetty. Sen pinnalta löytyi useasta kohdasta tiiltä, nokea ja rapautuneita kiviä. Lisäksi löytyi liitupiipun kappale, fajanssia ja vihreää ikkunlasia. Maalaji paikalla on savea/hiesua, josta ylin osa humuksen sekaista muokauskerrosta. Pellossa ei havaittu merkkejä mahdollisesti säilyneistä rakenteista tai kulttuurikerroksista, mutta pienialaisia jäännöksiä on periaatteessa voinut säilyä muokauskerroksen alapuolella. 1840-luvun pitäjän kartalla paikalla ei ole rakennuksia kuten ei myöskään vuoden 1959 peruskartalla.



Viljulan kylän Jyrälän yksittäistalo. Punainen rajaus = Jyrälän talotontti isojakokartan mukaan. Punaiset pisteet = historiallisen ajan asuinpaikkaan viittaavia pintalöytöjä vuoden 2014 inventoinnissa.



Viljula Jyrälä, kylätontti. Löytöaluetta pellolla. Kuvattu pohjoiseen.

## **78 VESILAHTI SASSI**

Mjtunnus: (uusi kohde – ei kiinteä muinaisjäännös)

Mj.tyyppi: hajalöytöpaikka

Laji: löytö

Ajoitus: rautakautinen

Koordin: N: 6797 266 E: 322 313 Z: 81 ±1 m

P: 6800 119 I: 3322 412

Tutkijat: Poutiainen & Sepänmaa 2014 inventointi

Löydöt: KM :1 - 3, rautakauden keramiikkaa, palanutta savea, pronssisolki

Sijainti: Paikka sijaitsee Vesilahden kirkosta 5,8 km kaakkoon, Sassin ja Kukkolan välisellä peltoalueella, Sassin talosta noin 230 m lounaaseen.

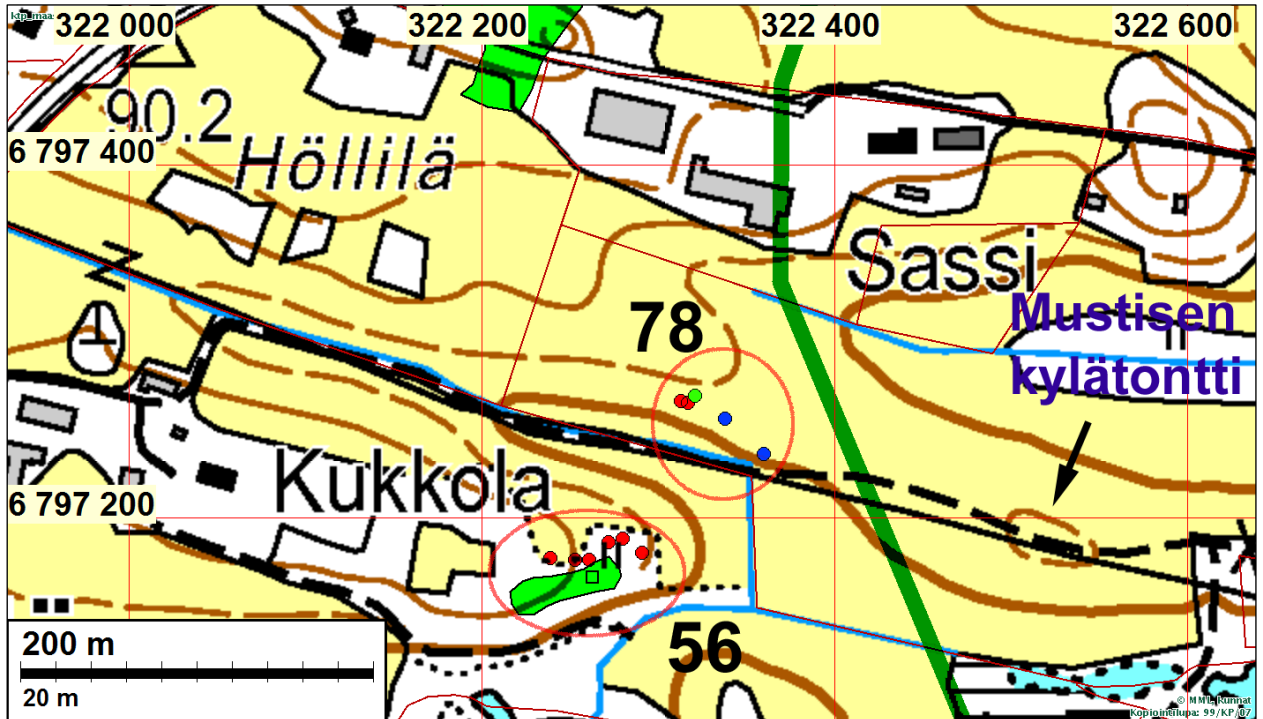
Huomiot: Sepänmaa 2014: Etelään viettävältä peltorinteeltä löytyi kynnöspellosta pinta-poiminnassa 2 kpl rautakauden keramiikkaa noin 4 m:n etäisyydellä toisistaan. (GPS-koordinaatit: 6797266 / 322313 ja 6797265 / 322317.) Muutaman kymmenen metrin säteellä löytöpaikasta oli hieman myös palaneilta vaikuttavia kiviä sekä joitakin palaneen saven kappaleita, joista 2 savitiivisteeltä vaikuttavaa kappaletta otettiin talteen. (GPS-koordinaatit: 6797256 / 322338 ja 6797236 / 322360.) Metallinilmaisimella aluetta tutkittaessa löytyi pronssinen hihnansolki, luultavasti historialliselta ajalta. (GPS-koordinaatit: 6797269 / 322321.)

Muutama kymmentä metriä rautakauden keramiikan löytöpaikasta länteen alkava peltoalue oli oraalla, joten aluetta ei voitu pinta poimia. Tällä alueella olevat viljelemättömät saarekkeet tarkastettiin – ne ovat täynnä pelloilta raivattuja kiviä, merkkejä muinaisjäännöksistä ei tavattu. Tämän inventoinnin tutkimusalueen itäraja oli muutama kymmentä metriä löytöalueesta itään – rajan itäpuolta ei tutkittu lainkaan. Mustisen kylän isojakoa edeltänyt (nykyisin autio) kylätontti sijaitsee löytöalueesta noin 200 m itään. (Huom: vuoden 2011 inventointiraportissa, sivulla 6,

Mustisen ja Vännilän kylien nimet ovat erehdyksessä merkitty päinvastaiseen järjestykseen.)

On hyvin mahdollista, että alueella on rautakautinen muinaisjäänös, lähinnä asuinpaikka. Olosuhteet inventoinnissa eivät olleet parhaat mahdolliset, sillä syyskynnön jälkeen pellon pinta ei ollut vielä kunnolla huuhtoutunut. Tämänhetkisten havaintojen perusteella paikkaa on pidettävä rautakautisena (ja historiallisen ajan?) hajalöytöpaikkana.

Paikasta noin 110 m etelään tunnetaan Kukkolan kuppikivi (1000024675).



Kohde 78 Sassi. Rautakautinen (ja mahdollisesti historiallisen ajan) hajalöytökohde. Punaiset pisteet = rautakauden keramiikan löytöpaikkoja, vihreä piste = pronssisoljen (hist. aika?) löytöpaikka, siniset pisteet = palaneen saven / savitiivisteiden löytöpaikkoja. Vihreä viiva = kaava-alueen itäraja. Mustisen kylätontin likimääräinen keskikohta osoitettuna nuolella. (Ei kuulunut tähän tutkimukseen, mutta liittyy asutushistoriallisesti lähikohteisiin.)



Sassi. Rautakautinen (ja mahdollisesti historiallisen ajan) hajalöytöpaikka. Vasemmassa osassa heikosti erottuvana T. Sepänmaa rautakauden keramiikan löytöpaikalla. Kuvattu koilliseen.

**79 VESILAHTI HAILIANMÄKI A**

Mjtunnus: (uusi kohde)  
 Mj.tyyppi: muu havainto – ei kiinteä muinaisjäänös

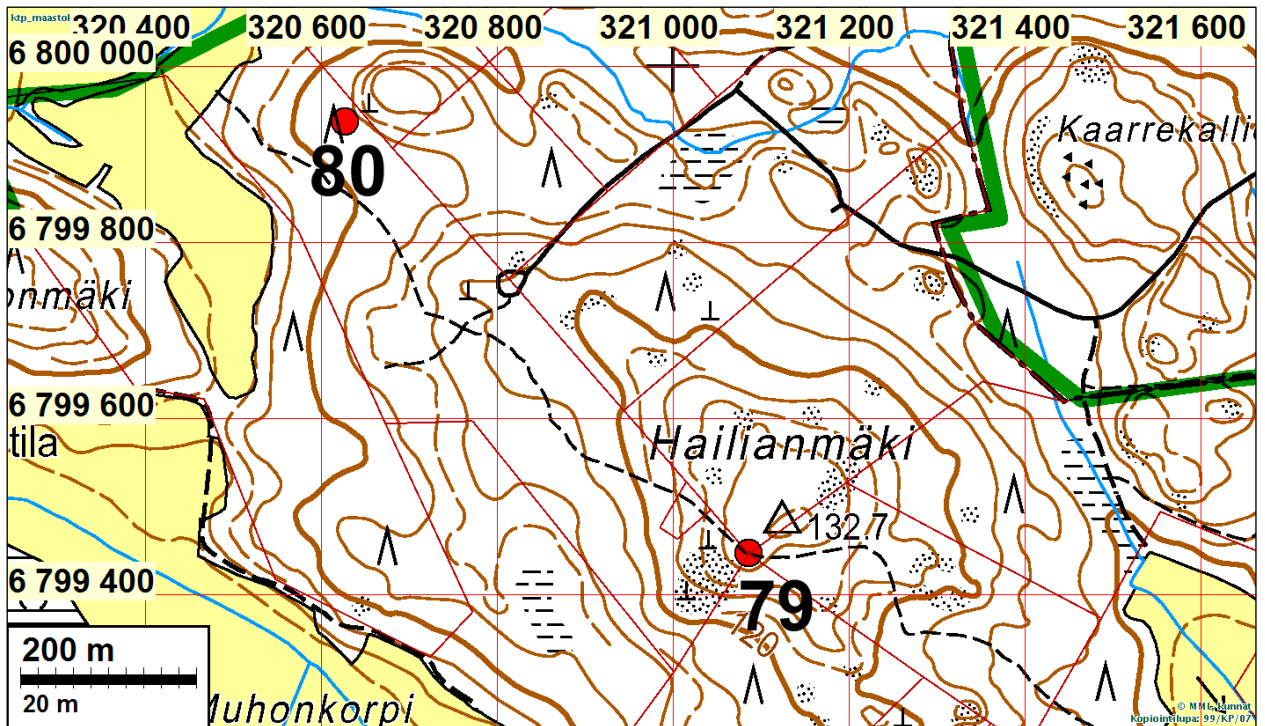
Ajoitus: historiallinen  
 Laji: raja: kivi

Koordin: N: 6799 447 E: 321 086 Z: 131  
 P: 6802 300 I: 3321 184

Tutkijat: Poutiainen & Sepänmaa 2014 inventointi  
 Sijainti: Paikka sijaitsee Vesilahden kirkosta 3,3 km kaakkoon, Hailianmäen lakialueen lounaislaidalla.

Huomiot: Sepänmaa 2014: Paikalla on suurehko rajamerkki, jonka neliön muotoisen pohjakiveyksen mitat ovat noin 250 x 250 cm ja korkeus noin 80 cm. Päällä on noin 60 cm korkuinen pystykivi, jonka pohjoispuoliselle kyljelle on hakattu numero 29. Välittömässä ympäristössä kaikkiin suuntiin on matalia (max. 1 m) mutta laajahkoja vanhoja maa-aineksen ottokuoppia (maalaji hiekkamoreenia).

Rajakivi on edelleen käytössä oleva neljän kylän (Mantere, Hakkila, Junnila ja Kirkonkylä) rajapiste. Rajamerkin ja / tai pisteen historia ei ole tiedossa, mutta pitäjänkartassa (1840-luvulta) esiintyy sama rajapiste.



79 Hailianmäki A. Historiallisen ajan rajamerkki. 80 Hailianmäki B. Historiallisen ajan kuopparakenne – mahdollisesti naurishauta.



Hailianmäki A. Rajamerkki.  
kuvattu kaakkoon.

### **80 VESILAHTI HAILIANMÄKI B**

Mjtunnus: (uusi kohde)  
 Tyyppi: ei kiinteä muinaisjäännös  
 Laji: maatalous: kuoppa: naurishauta?

Ajoitus: historiallinen

Koordin: N: 6799 937 E: 320 627 Z: 103  
 P: 6802 791 I: 3320 725

Tutkijat: Poutiainen & Sepänmaa 2014 inventointi.  
 Sijainti: Paikka sijaitsee Vesilahden kirkosta 2,6 km kaakkoon, Hailianmäen luoteistyvellä.

Huomiot: Sepänmaa 2014: Loivasti lounaaseen viettävässä hiekkamoreenirinteessä havaittiin suorakaiteen muotoinen, noin 4 x 1 m, syvyydeltään puolisen metriä, kuoppa. Tätä kiersi maavalli. Pisin sivu oli alarinteeseen, samoin kuopan pohja vietti hie- man alarinteeseen. Kuopan pohjalle ja vallille tehdyissä koekuopissa havaittiin heikko, mutta selvästi havaittava podsolimaannos, minkä perusteellä rakenne lie- nee varovasti arvioiden vähintään sadan vuoden ikäinen.

Rakenteen perusteella kyseessä lienee naurishauta.  
 Ympäristö on pääasiassa täysi-ikäistä kuusimetsää, maaperä muuttuu parin kym- menen metrin päässä koillisessa kivikoksi.

Kartta sivulla: 12



Hailianmäki B. Kuopparakenne – mahdollinen naurishauta. Kuvattu pohjoiskoilliseen.

### **81 VESILAHTI LAURILA A**

Mjtunnus: (uusi kohde)  
 Tyyppi: ei ole kiinteä muinaisjäännös  
 Laji: asuinpaikka: torppa?  
 Ajoitus: historiallinen

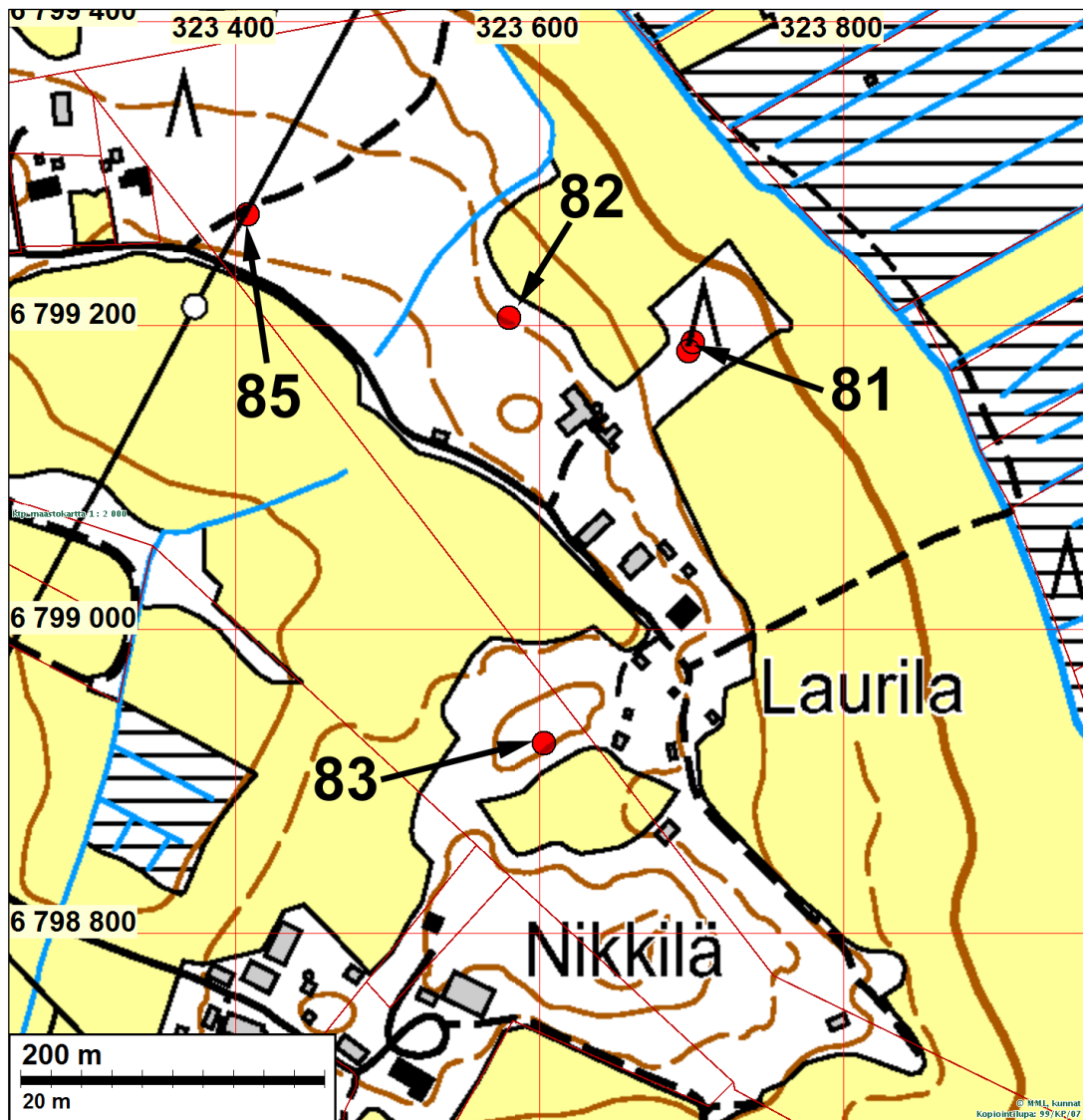
Koordin: N: 6799 189 E: 323 701 Z: 83  
 P: 6802 042 I: 3323 800

Tutkijat: Poutiainen & Sepänmaa 2014 inventointi  
 Sijainti: Paikka sijaitsee Vesilahden kirkosta 5,4 km kaakkoon, Laurilan talosta noin 150 m pohjoiseen.

Huomiot: Sepänmaa 2014: Laurilan talossa tapaamamme vanhan isännän vävy (nimeä ei tullut kysytyä) vihjaisi mahdollisesta vanhasta torpansijasta. Paikka sijaitsee peltojen välissä sijaitsevassa kaakkoon viettävässä metsäsaarekkeessa. Maaperä on hiekka- ja hietamoreenia, kasvillisuus pääasiassa kuusimet-sää. Paikalla on maan ja kiven sekainen kumpu, halkaisijaltaan noin 3 m ja korkeudeltaan ylärinteen puolelta noin 30 cm ja alarinteen puolelta noin 80 cm. Pintaosassa havaittiin tiilen kappaleita. Vaikutti siltä, että kumpu on viime vuosikymmeninä häiriintynyt – esim. ajettu traktorilla yli. On mahdollista, että kyseessä on uunin tai kiukaan jäännökset, mutta ympärillä ei havaittu merkkejä maa- tai kiviperustuksista. On myös mahdollista, että kyseessä on paikalle kaadettu rakennusjättekasa.

Tästä vajaa 10 m etelään on kuoppa, kooltaan noin 3 x 2 m, syvyys noin 1 m. Tämä vaikuttaa kellarikuopalta. (N 6799183 E 323698.). Pitäjänkartalle (1840-luvulta) kohteen tienoille ei ole merkitty asutusta. Vuoden 1959 peruskartalle (2114 09) paikasta parikymmentä metriä pohjoiseen on merkitty lato tai jokin muu lämmittämätön rakennus.

Kohteita ei voida pitää kiinteinä muinaisjäännösinä.



81 Laurila A. Historiallisen ajan mahdollinen uuninjäännös ja kellarikuoppa. 82 Laurila B. Ajoittamaton tunnistamaton röykkiö. 83 Laurila C. Ajoittamaton tunnistamaton kiveys. 85 Laurila D. Nykyaikainen raivausröykkiö.



Laurila A. Maan, kiven ja tiilen sekainen kumpu. Kuvattu luoteeseen.



Laurila A. Mahdollinen kellari-kuoppa. Kuvattu kaakkoon.

## **82 VESILAHTI LAURILA B**

Mjtunnus: (uusi kohde)  
Mj.tyyppi: kiinteä muinaisjäänös

Laji: tunnistamaton: röykkiö  
Ajoitus: ajoittamaton

Koordin: N: 6799 205 E: 323 580 Z: 88  
P: 6802 058 I: 3323 679

Tutkijat: Poutiainen & Sepänmaa 2014 inventointi  
Sijainti: Paikka sijaitsee Vesilahden kirkosta 5,3 km kaakkoon, Laurilan talosta noin 230 m pohjoisluoteeseen.

Huomiot: Sepänmaa 2014: Paikalla on läpimitaltaan noin kaksimetrisen ja korkeudeltaan noin 60 cm kiven pääasiassa länsilaidalle kivistä ladottu kiveys tai röykkiö. Koko on noin 250 x 150 cm, korkeus noin 30 cm. Lähiympäristö on kivikkoa. Vaikuttaa siltä, että lähiympäristöstä kiviä ei ole raivattu niin paljon, että paikalle olisi saatu viljeltävä / kaskettava ala. Nykyisen pellon laitaan koillisessa on matkaa noin 15 m ja tämä väli on ainakin peltoviljelyyn sopimattomaa kivikkoa.

Edellä mainituin perustein sekä sillä perusteella, että lähialueella (Pirkanmaalla) tunnettujen ja tutkittujen rautakautisten hautaröykkiöiden joukossa on lukuisia tätä kohdetta muistuttavia kiveyksiä / röykkiöitä, on otettava huomioon, että kyseessä voi olla rautakautinen hautaröykkiö.

Tämän koillispuolella oleva peltoalue rajautuu koillisessa Mantereenrahkanimiseen suoalueeseen. Tämän suo ja sitä ylempänä olevan peltoalueen rajan taso on noin 79 m mpy. Vedenpinnan ollessa 1 – 2 m korkeammalla, rautakautisten muinaisjäänösten sijainti alueella vaikuttaisi mahdolliselta ja mielekkäältä.

Kartta kohteen 81 yhteydessä sivulla: 15





Laurila B. Röykkiö. Kuvattu itäkoilliseen.

### **83 VESILAHTI LAURILA C**

Mjtunnus: (uusi kohde)

Mj.tyyppi: kiinteä muinaisjäänös

Laji: tunnistamaton: kivirakenne

Ajoitus: ajoittamaton

Koordin: N: 6798 925 E: 323 603 Z: 91  
P: 6801 778 I: 3323 702

Tutkijat: Poutiainen & Sepänmaa 2014 inventointi

Sijainti: Paikka sijaitsee Vesilahden kirkosta 5,5 km kaakkoon, Laurilan talosta noin 120 m lounaaseen.

Huomiot: Sepänmaa 2014: Noin 100 x 50 m kokoisen moreenikumpareen laella todettiin matala kiveys. Kiveys on kooltaan noin 200 x 150 cm, huolellisesti ladottu ja muodoltaan melko säännöllinen suorakaide. Korkeutta on noin 15 cm ja se on laeltaan tasainen. Kiveys on ladottu läpimitaltaan 15 – 30 cm kokoisista kivistä. Huolellisen latomisen ja säännöllisen muodon perusteella kyseessä lienee jokin muu kuin esim. kaskiröykkiö. Muutaman metrin etäisyydelle tehdyissä kolmessa koekuopassa havaittiin vain normaali podsolimaannos – ei merkkejä esim. kaskeamisesta.

Alue on melko harvakasvuista kuusi- ja koivumetsää.

Kuten edellisen kohteen kohdalla, tässäkin tapauksessa on otettava huomioon mahdollisuus, että kyse voi olla rautakautisesta hautaröykkiöstä.

Kohteesta noin 10 m koilliseen on 1900-luvun maakellari, joka on rakennettu moreenikumpareen sisään. Vaikuttaa kuitenkin siltä, että kiveys ei liity maakellariin.

1840-luvun pitäjänkartalla alueella ei ole asutusta tai muitakaan rakennuksia.

Vuoden 1959 peruskartalla paikasta noin 80 m koilliseen on merkitty asuinrakennus.

Kartta kohteen 81 yhteydessä sivulla: 15



Laurila C. Kiveys lapion kohdalla. Taustalla oleva kumpu on 1900-luvun maakellarin katto. Kuvattu koilliseen.

## **84 VESILAHTI PÄIVÄRINNE**

Mjtunnus: (uusi kohde)

Mj.tyyppi: kiinteä muinaisjäännös

Ajoitus: historiallinen

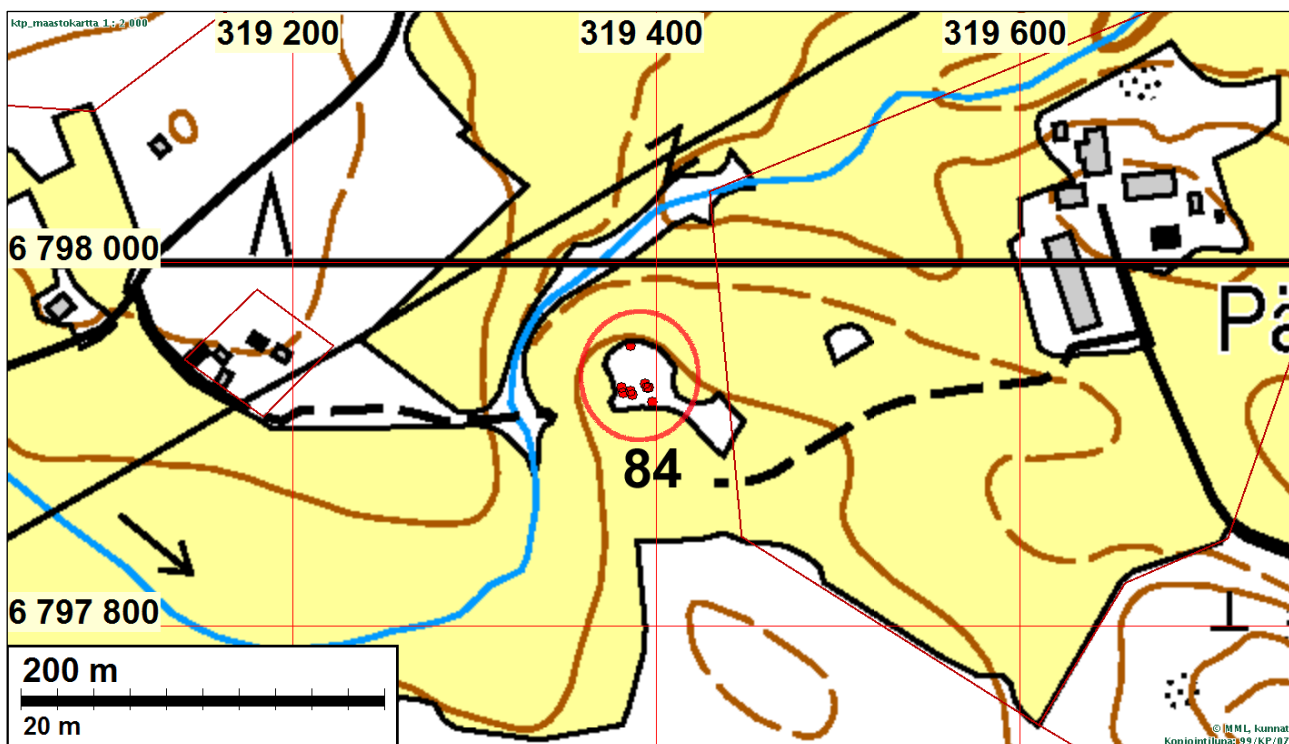
Laji: asuinpaikka

Koordin: N: 6797 932 E: 319 396 Z: 91 ±1 m  
P: 6800 785 I: 3319 493

Tutkijat: Poutiainen & Sepänmaa 2014, inventointi

Sijainti: Paikka sijaitsee Vesilahden kirkosta 4,1 km etelään.

Huomiot: Paikka on peltojen ympäröimä moreenikumpare, jota on viime vuosina käytetty laitumena. Se sijaitsee Rimminojan sivuhaaran eteläpuolella, Päivärinteen tilakeskuksesta pari sataa metriä länteen. Kumpareen korkeimmalla kohdalla on nurmettunut, suorakaiteen muotoinen tulisijan jäännös, jonka koko on 2,5x2x0,7 m. Harmaakivestä kootussa jäännöksessä havaittiin tiiltä ja yhdessä kivessä kiviporan jälki. Tulisijaan liittyy kaksi erikokoista ja mahdollisesti eri-ikäistä harmaakiviperustusta. Niistä pienempi on kooltaan 7x4 m, ja tulisija on sen kaakkoispäädyssä. Suurempi on kooltaan 14x6 m ja rajaa sisäpuolelleen edellä kuvatut rakenteet. Tulisijan jäännöksestä viitisen metriä etelään, alemmalla maastonkohdalla traktoriuran vieressä, on tulisijan perustus. Sen kiveys on lähes maantasainen, muodoltaan neliömäinen ja kooltaan 1,2x1,2x0,2 m. Kiveyksessä havaittiin tiilenmuruja. Kumpareen pohjoisosassa, alavalla kohdalla, lähellä pellonreunaa, on rakennuksen perustus, jossa on liki maantasaisia kiviä harvakseltaan. Rakenteen laajuus on 7x5 m. 1840-luvun pitäjänkartalla paikalla tai lähistöllä ei ole rakennuksia (myöskään läheisiä Päivärinteen ja Yli-Pyörnyn taloja ei kyseisessä kartassa esiinny). Vuoden 1959 peruskartalla paikalla ei ole rakennuksia.



84 Päivärinne. Historiallisen ajan asuinpaikka. Punaiset pisteet = maanpäällisiä rakenteita.



Päivärinne. Tulisijan päällä seisoo T. Sepänmaa. Kuvattu pohjoiseen.



Päivärinne. Rakennuksen kivi-perustus kumpareen pohjois-reunalla. Kuva etelään.



Päivärinne. Tulisijan perustus kumpareen eteläosassa, kairan vieressä.

### **85 VESILAHTI LAURILA D**

Mjtunnus: (uusi kohde)  
 Tyyppi: ei ole kiinteä muinaisjäänös  
 Laji: röykkiö  
 Ajoitus: historiallinen: nykyaika

Koordin: N: 6799 273 E: 323 408 Z: 88  
 P: 6802 126 I: 3323 507

Tutkijat: Poutiainen & Sepänmaa 2014 inventointi  
 Sijainti: Paikka sijaitsee Vesilahden kirkosta 5,1 km kaakkoon, Laurilan talosta noin 390 m luoteeseen, sähkölinjan alla.

Huomiot: Sepänmaa 2014: Paikalla on halkaisijaltaan noin 3-metrinen ja korkeudeltaan noin 60 cm maan ja kiven sekainen kumpu. Kumpu on varmuudella nykyaikaisen maanraivauksen tulosta (voi liittyä viereiseen traktoriuraan). Kohde on tässä raportissa huomioitu siksi, että se sijaitsee kaavasunnitelmassa RA-alueella (sen länsilaidalla) ja noin 10 – 20 vuoden kuluttua, kasvillisuuden peitettyä sen, se tulee erehdyttävästi näyttämään rautakautiselta hautakummulta. Kyseessä ei siis ole muinaisjäänös. Kartta kohteen 81 yhteydessä sivulla: 15



Laurila D. Nykyaikainen raivausröykkiö. Kuvattu luoteeseen.

## Kuvia

### Yleiskuvia kaavaluonnoksen RA-alueista



Vanhaa rantatörmää Mustiaises-  
ta lounaaseen. Rakennettavaa  
aluetta metsän puolella. Kuva  
kaakkoon.



Rakennettavaa metsämaastoa  
Mustiaisista lounaaseen ja Ha-  
kalan tilalta etelään. Kuva lu-  
oteeseen.



Lohkareista inventointimaastoa  
metsäalueella Myllyniitun tilalta  
kaakkoon. Kuva länteen.



Rakennettavaksi suunniteltua aluetta Mustiaisesta itään, Heikkilän tilan pohjoispuolella. Kuva luoteeseen.



Rakennettavaksi suunniteltua aluetta Vähjärvestä etelään, Päivärinteen tilasta länteen. Kuva luoteeseen.



Rakennettavaksi suunniteltua aluetta Mukalankulmalla, Vähä Uotilan tilasta lounaaseen. Kuva länteen.



Lohkareista, rakennettavaksi suunniteltua aluetta Mukalankulmalla, Hietalan talon lähellä. Kuva pohjoiseen.



Rakennettavaksi suunniteltua aluetta Mukalankulmalla, Rauhamaen tilasta etelään. Kuva

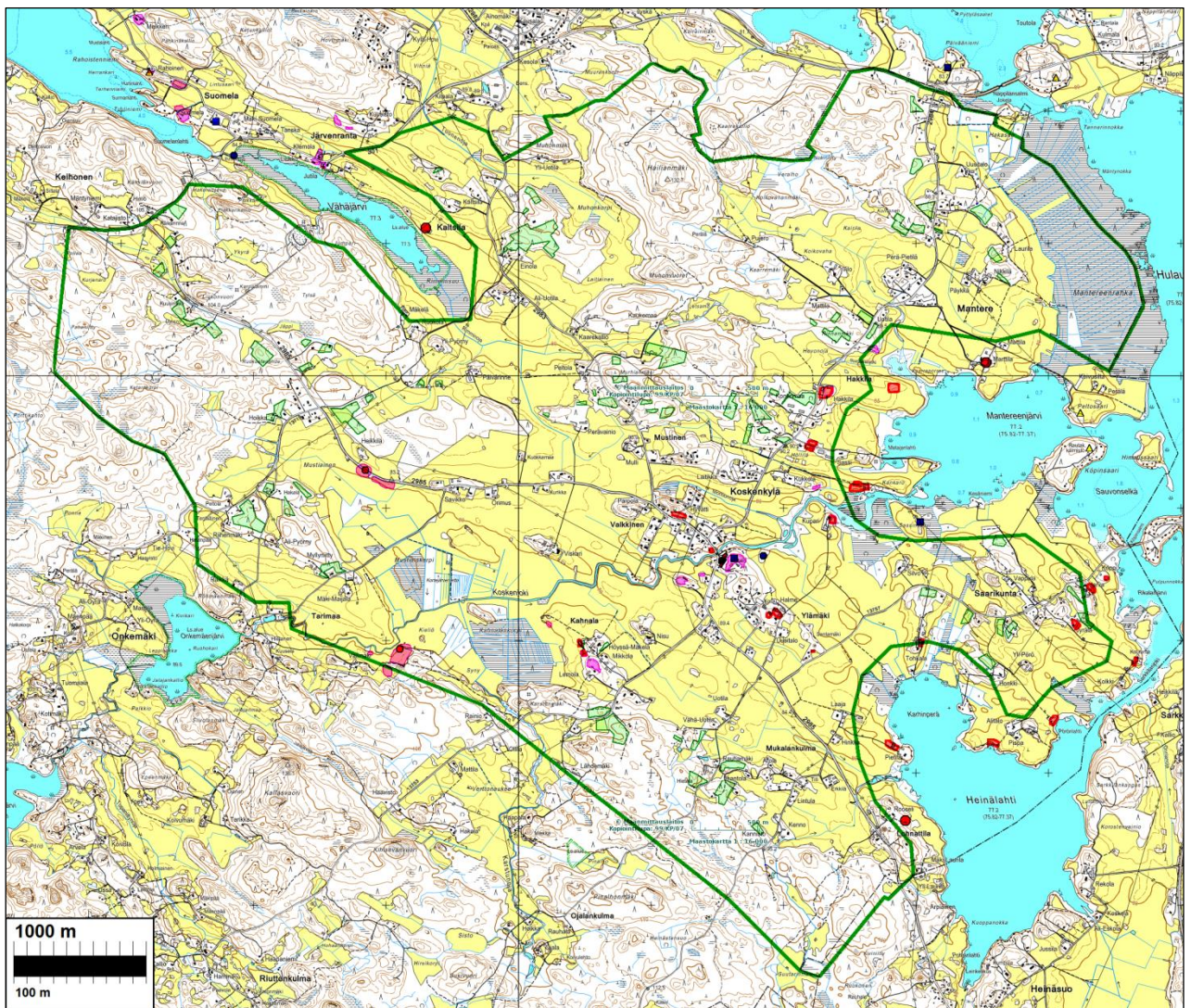


Inventointimaastoa Hakkilassa Rinnanmäen etelärinteessä. Kuva koilliseen.

## Liite: Tutkitut alueet

**Uudet RA-alueet joita ei asemakaavoiteta on merkitty kartalle vihreällä.** Ne tarkastettiin eri tavoin, useimmat maastossa perusteellisesti, mutta vähintäänkin maaston tarkemman tutkimuksen tarve paikan päällä arvioiden – valmistelutyössä alueita tarkasteltiin laserkeilausaineiston avulla ja ilmakuvilta, osin myös vanhoille kartoille projisoiden.

Pohjakarttana on v. 2011 inventoinnin yleiskartta johon on merkitty muinaisjännökset ja 1700-luvun kylätontit (joista kaikki eivät ole muinaisjännöksiä) punaisella ja sinipunaisella.





Em. kartan rakennuspaikkojen lisäksi katsottiin alueita:

