

# TAMPERE

## Tarastenjärvi

### Muinaisjäännöskartoitus

### 2015



Ville Laakso  
Timo Sepänmaa



Tilaja:  
Tampereen kaupunki

Tarasteen teollisuusalueen nro 8475 arkeologinen selvitys, ID: 1 323 550

## Sisältö

<b>Perustiedot</b> .....	<b>2</b>
<b>Yleiskartat</b> .....	<b>3</b>
<b>Tutkimus</b> .....	<b>4</b>
<b>Tulos</b> .....	<b>7</b>
<b>Lähteet</b> .....	<b>7</b>
<b>Muinaisjäännökset</b> .....	<b>7</b>
1 TAMPERE NÄÄTÄSUO.....	7
3 TAMPERE SORRI 2.....	9
<b>Muu kohde</b> .....	<b>11</b>
2 TAMPERE SORRI.....	11

*Kansikuva:* Näätäsuo-nimisen kohteen tervaränni kuvattuna luoteesta.

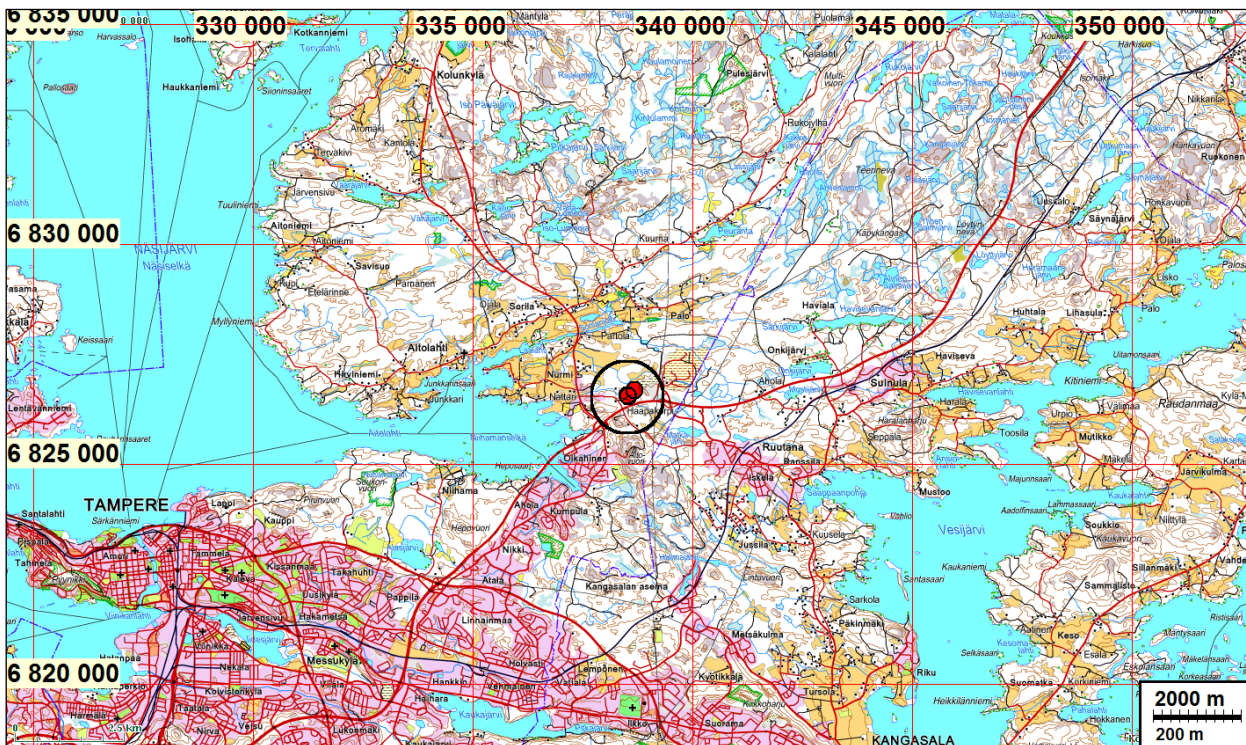
## Perustiedot

- Alue:* Tampereen kaupunki, Tarastenjärven osayleiskaava-alue (nro 8475), Tampereen keskustasta noin 12 km itään.
- Tarkoitus:* Tarkentaa vuoden 2007 Tarastenjärven osayleiskaava-alueen inventoinnissa todettujen kahden kohteen *Näätäsuo* (historiallisen ajan tervaränni, mj. rek.nro 1000012283) ja *Sorri* (ajoittamattomia röykkiöitä, ei muinaisjäännös) rajausta sekä selvittää kohteiden suojelustatus.
- Työaika:* 16.4.2015.
- Kustantaja:* Tampereen kaupunki.
- Tekijät:* Mikroliitti Oy; Ville Laakso ja Timo Sepänmaa.
- Tulokset:* Tutkimuksessa tarkennettiin kohteen Näätäsuo (mj. rek.nro 1000012283, tämän raportin kohde 1) sijaintitiedot ja rajat. Maastotyössä havaittiin, että sen kaakkoispuolella parhaillaan rakenteilla olevaan kaukolämpö- ja sähkölinjakaivantoon liittyvä työmaa ulottui tervarännin kaakkoispäättyyn ja oli tuhonnut rakennetta arviolta 1–2 m<sup>2</sup>. Pääosin rakenne on kuitenkin ehjä.

Sorriin (tämän raportin kohde 2) kaksi kiviröykkiötä todettiin uudenaikaisiksi raivausröykkiöiksi. Nämä kohteet eivät ole muinaisjäännöksiä, joten niillä ei ole vaikutusta kaavoitukseen.

Tutkimusten yhteydessä löytyi ja dokumentoitiin yksi ennestään tuntematon kiinteä muinaisjäännös hiilihauta Sorri 2 (kohde 3).

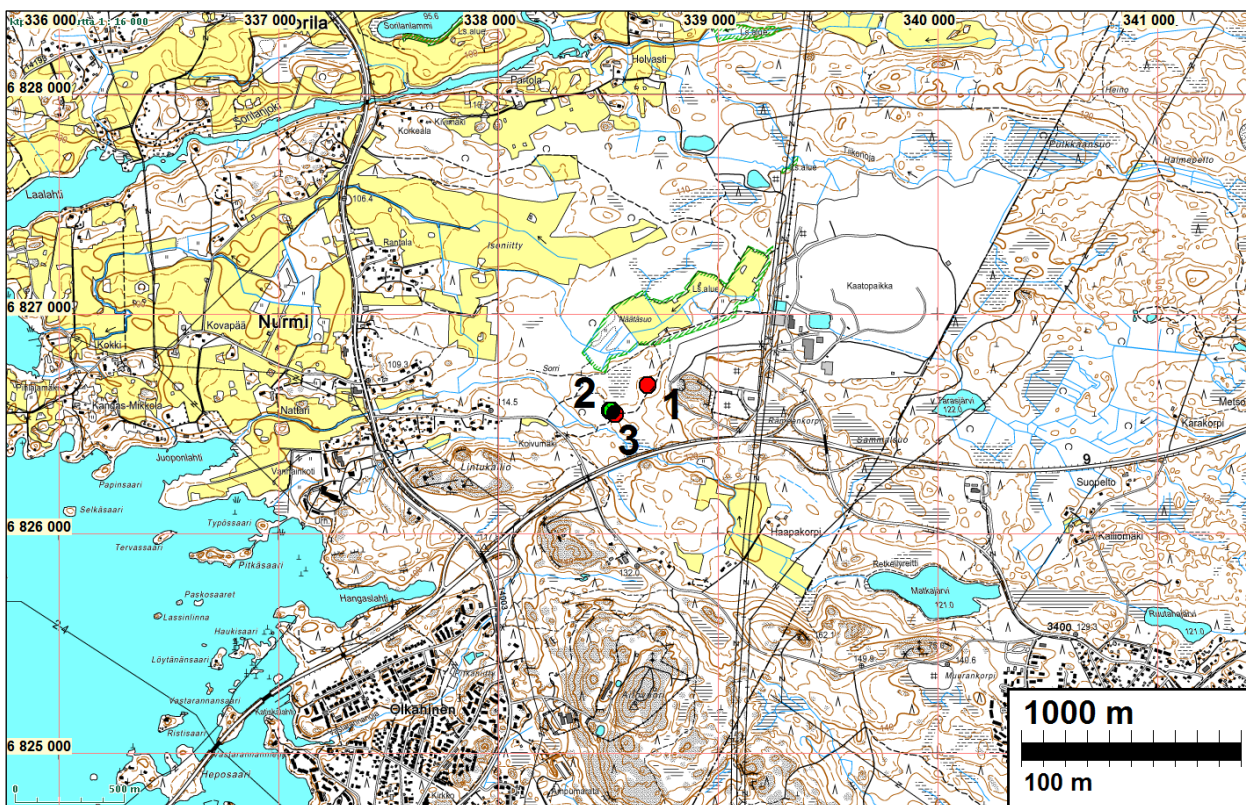
- Selityksiä:* Koordinaatit ja kartat ovat ETRS-TM35FIN-koordinaatistossa. Maastokartat ovat Maanmittauslaitoksen maastotietokannasta keväällä 2015, ellei toisin mainittu. Valokuvia ei ole talletettu mihinkään viralliseen arkistoon, eikä niillä ole mitään kokoelmatunnusta. Valokuvat ovat digitaalisia ja ne ovat tallessa Mikroliitti Oy:n serverillä. Kuvaaja: Ville Laakso. Kohteet on tähän raporttiin numeroitu juoksevasti 1–3.

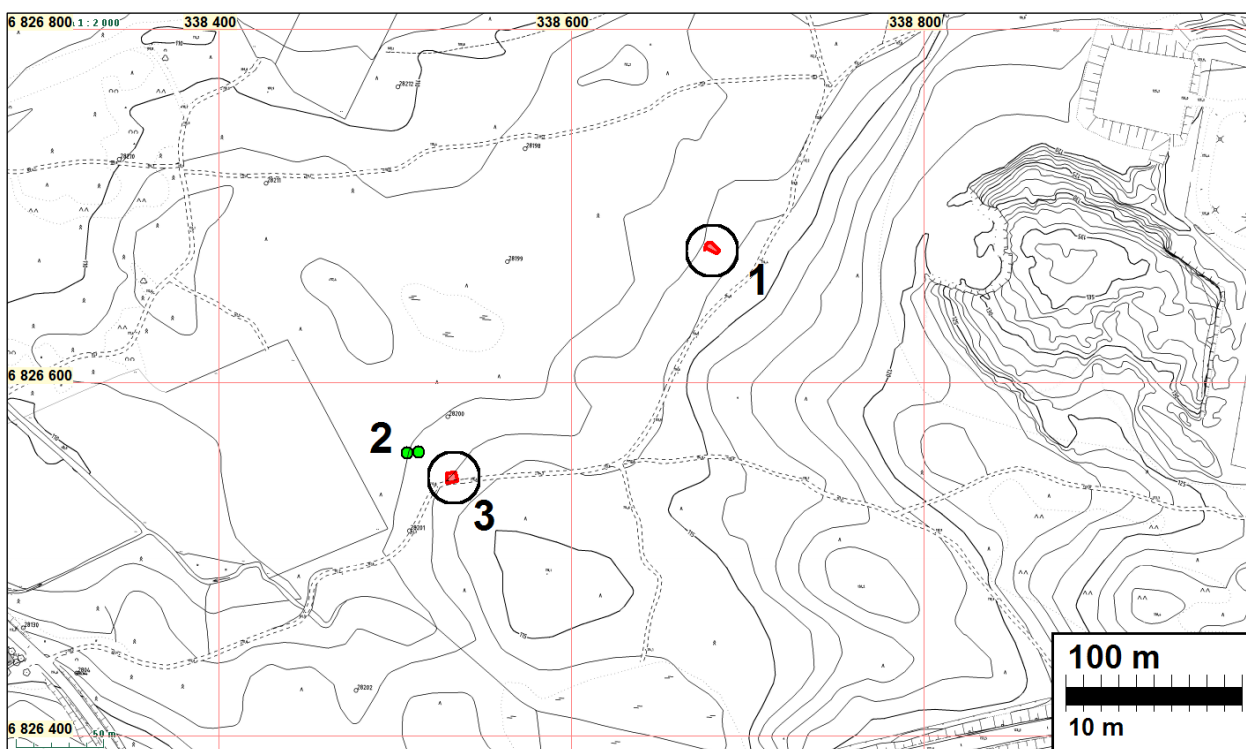
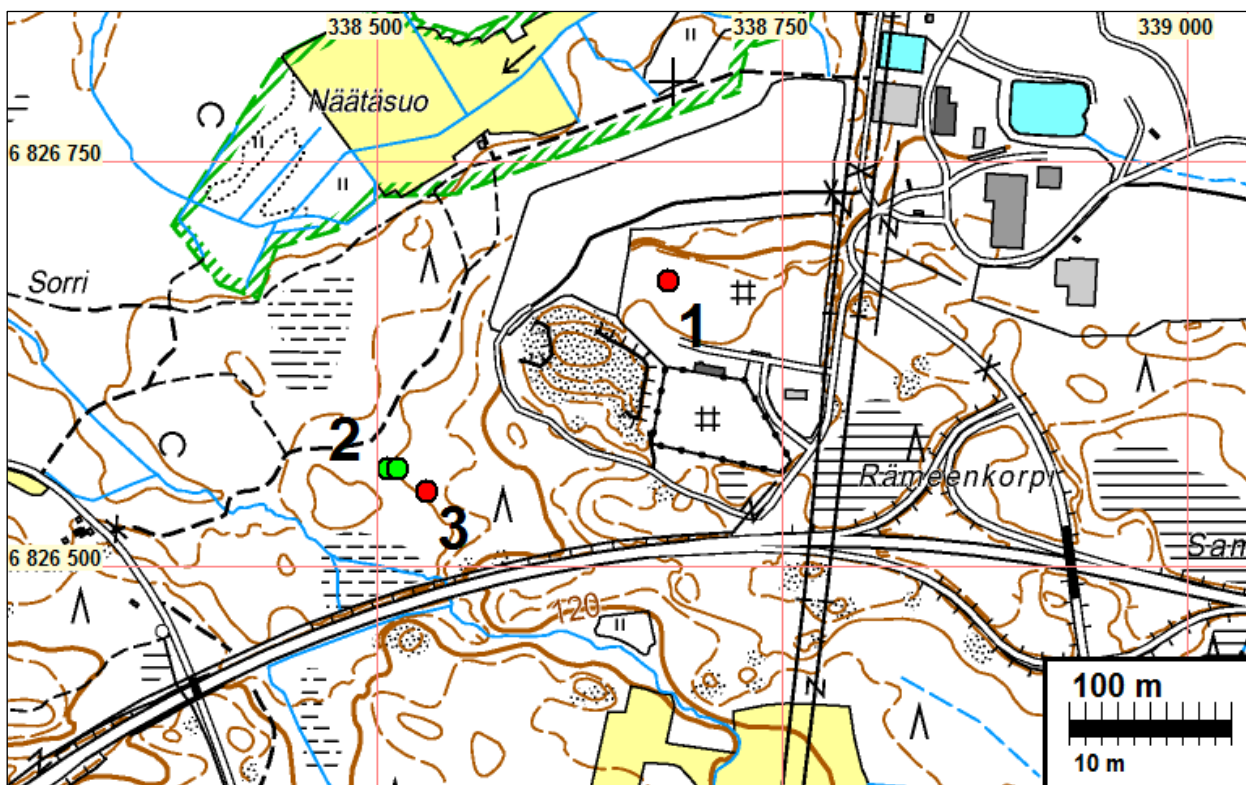


Tutkimusalue on mustan ympyrän sisällä.

### Yleiskartat

Kartoilla: Kohteet on merkitty numeroin ja pistein, muinaisjännökset on merkitty punaisella muut kohteet vihreällä pisteellä.





### Tutkimus

Tampereen kaupungilla on vireillä osayleiskaava Tarastenjärven alueelle. Tarastenjärven osayleiskaava-alueelta tunnetaan yksi kiinteä muinaisjäännös tervaränni Näätäsuo (mj.rek. nro 1000012283) ja muuksi kulttuurihistorialliseksi kohteeksi määritelty myöhäiselle historialliselle ajalle ajoittuva kohde Sorri, joka käsittää kaksi kiviröykkiötä. Kohteet löytyivät Pirkanmaan maakuntamuseon tekemässä Tarastenjärven osayleiskaava-alueen arkeologisessa inventoinnissa vuonna 2007.

Tampereen kaupunki tilaisi Näätäsuon ja Sorrin kohteiden arkeologisen lisäselvityksen Mikroliitti Oy:ltä 9.4.2015. Selvityksen tarkoituksena on saada kohteista asemakaavatason rajaustiedot ja muita mahdollisia tarkentavia tietoja kaavoitusta varten. Ville Laakso ja Timo Sepänmaa tekivät maastotyön 16.4.2015 tutkimuksen kannalta hyvissä olosuhteissa.

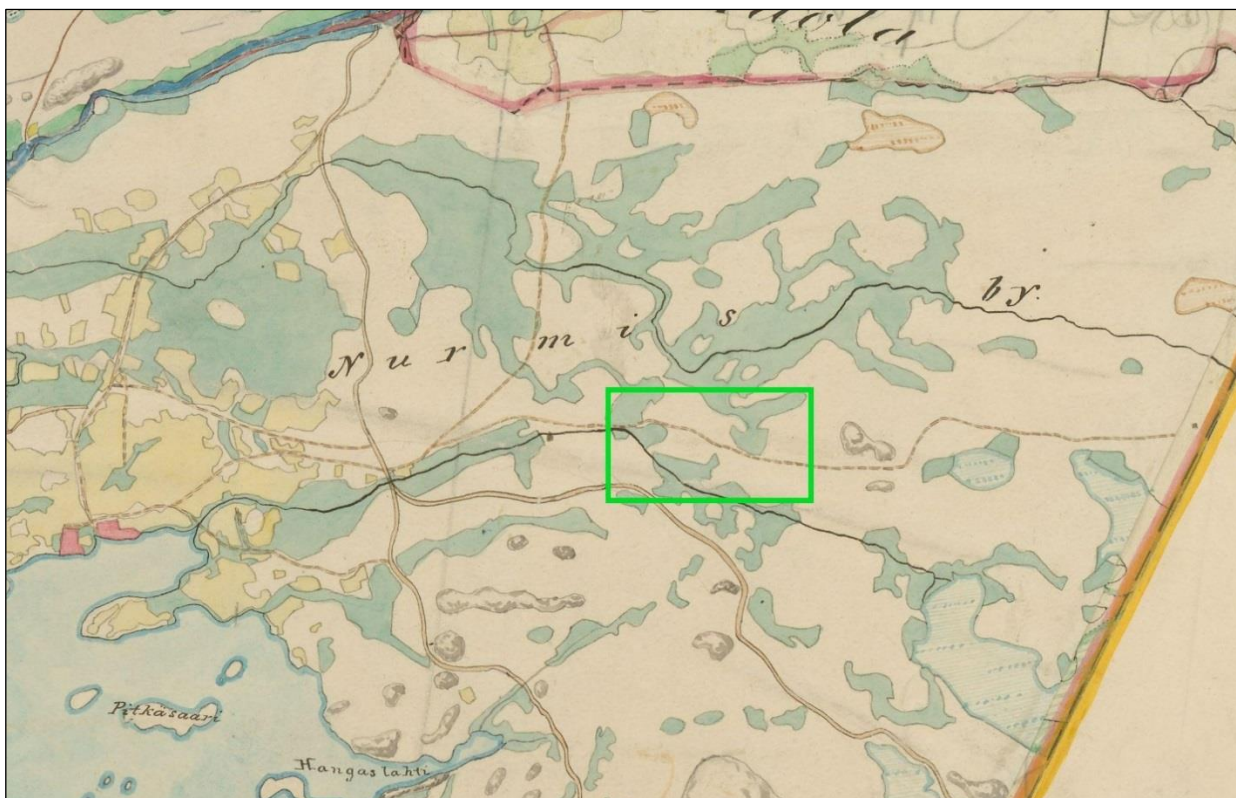
Vuoden 2007 inventoinnissa Näätäsuon (kohde 1) tervarännille ei määritelty muinaisjäännösrajausta ja kohde on siten pistekohteena muinaisjäännösrekisterissä. Sorrin kiviröykkiöiden osalta vuoden 2007 inventointiraportissa todetaan, että ne eivät ole muinaisjäännöksiä, kohteiden merkitystä ja ikää ei voitu tuolloin selvittää ja siksi niiden suojelua kehoitettiin harkittavaksi kaavoituksessa mahdollisuuksien mukaan. Muinaisjäännösrekisteriin kohdetta ei oltu merkitty.

Nyt tehdyssä tutkimuksessa Näätäsuon tervarännin rajat mitattiin VRS-palveluun kytketyllä GNSS RTK vastaanottimella (ulkoinen tarkkuus alle 30 cm) ja kohteelle määriteltiin muinaisjäännösrajaus. Rajattu kohde on noin 7 m lounaaseen aikaisemmasta vuoden 2007 inventoinnin perusteella muinaisjäännösrekisteriin merkitystä paikkatiedosta. (ks. kartta s. 4).

Sorrin (kohde 2) kiviröykkiöiden osalla tavoitteena oli selvittää röykkiöiden ikää ja merkitystä, sekä mahdollista suojelutarvetta. Alueen historiallista maankäyttöä selvitettiin vanhojen karttojen avulla. Vuosina 1792–1799 laaditussa isojakokartassa (*Karta öfver Nurmis Bys Ägor i Messuby socken*, Maanmittaushallituksen uudistusarkisto H51:1/2–13, Kansallisarkisto) alueelle on merkitty metsää ja metsäniittyä; asutusta ei ole lähistöllä lainkaan. Tilanne on sama myös 1800-luvun puolivälin pitäjänkartalla (*Karta öfver Messuby socken i Birkala härad af Tavastehus län*, karttalehti 2123 12+2141 03 la Messukylä, sine anno, Maanmittauslaitoksen historiallinen kartta-arkisto, Kansallisarkisto).



Tutkimusalue (vihreä suorakaide) vuosien 1792–1799 isojakokartalla (ote kartasta *Karta öfver Nurmis Bys Ägor i Messuby socken*, Maanmittaushallituksen uudistusarkisto H51:1/2–13, Kansallisarkisto).



Tutkimusalue (vihreä suorakaide) 1850-luvun pitäjänkartalla (ote kartasta *Karta öfver Messuby socken i Birkala härad af Tavastehus län*, karttalehti 2123 12+2141 03 la Messukylä, sine anno, Maanmittauslaitoksen historiallinen kartta-arkisto, Kansallisarkisto).

Kiviröykkiöiden maastotutkimus aloitettiin poistamalla sammalet niiden pinnalta, jolloin kivissä havaittiin porausjälkiä. Röykkiöt todettiin uudenaikaisiksi raivausröykkiöiksi, jotka liittyvät ilmeisesti näiden välissä kulkevan traktoriuran raivaamiseen. Kiviröykkiöiden osalla varmistui oletus, että kyseessä ei ole muinaisjäännöskohde, eikä kohdetta ole tarpeellista tutkia, rajata tai suojella kaavoitusta ajatellen.



Sorin kiviröykkiöiden sijaintia mitataan.

Sorin röykkiötä tutkittaessa löytyi aikaisemmin tuntematon kiinteä muinaisjäännös, hiilihauta Sorri 2 (kohde 3) noin 25 m kaakkoon kiviröykkiöistä. Kohteella tehtiin maanätekairausta käsikairalla, havaintojen varmistamiseksi. Todetun hiilihaudan rajat mitattiin VRS-palveluun kytketyl-

lä GNSS RTK vastaanottimella (ulkoinen tarkkuus alle 30 cm) ja kohteelle määriteltiin muinaisjäännösrajaus. (Kohteen tarkempi kuvaus on sivuilla 9-10.)

### **Tulos**

Tutkimuksessa tarkennettiin Näätäsuon tervarännin (kohde 1) sijaintitiedot ja rajat. Tässä yhteydessä todettiin, että kaakkoispuolella parhaillaan rakenteilla olevaan kaukolämpö- ja sähkölinjaan liittyvä työmaa ulottui tervarännin kaakkoispäättyyn ja oli tuhonnut rakennetta hieman, arviolta 1–2 m<sup>2</sup>. Pääosin rakenne on kuitenkin ehjä.

Sorrin (kohde 2) kiviröykkiöiden osalla todettiin kohteiden olevan nykyaikaisia raivausröykkiöitä. Kiviröykkiöt eivät ole muinaisjäännöksiä, joten niillä ei ole vaikutusta kaavoitukseen.

Tutkimusten yhteydessä löytyi ja dokumentoitiin aikaisemmin tuntematon kiinteä muinaisjäännös hiilihauta Sorri 2 (kohde 3).

Turussa 3.6.2015

Ville Laakso  
Timo Sepänmaa

### **Lähteet**

Poutiainen, Hannu 2007. Tampere Tarastenjärvi osayleiskaava-alueen arkeologinen inventointi 2007. Pirkanmaan maakuntamuseo. Kulttuuriympäristöyksikkö.

### **Muinaisjäännökset**

#### **1 TAMPERE NÄÄTÄSUO**

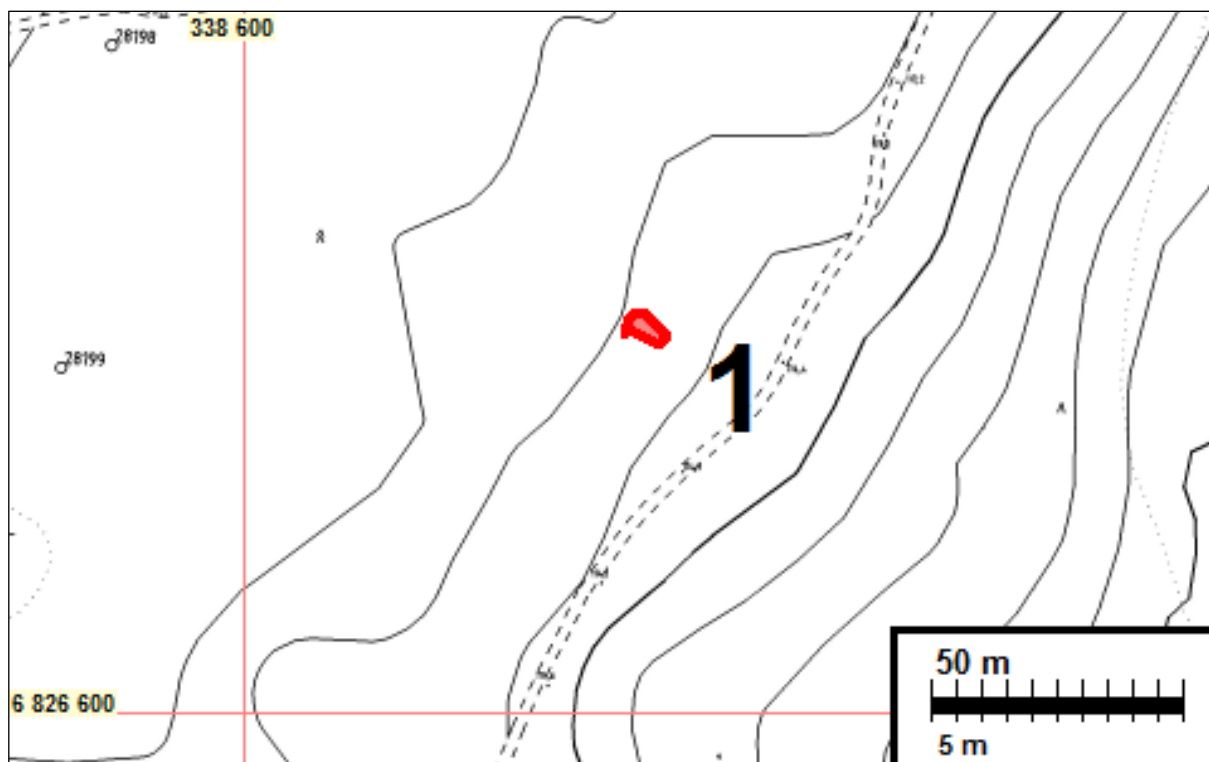
Mjtunnus: 1000012283  
Mj.tyyppi: Kiinteä muinaisjäännös  
Laji: valmistus: tervaränni  
Ajoitus: historiallinen

Koordin: N: 6826 676 E: 338 681 Z: 113 - 114 m  
P: 6829 540 I: 3338 786

Tutkijat: Poutiainen, Hannu 2007 inventointi, Laakso & Sepänmaa 2015 inventointi  
Sijainti: Paikka sijaitsee Tampereen asemalta 11,2 km itään.  
Huomiot: Poutiainen 2007:Tervanpolttoon käytetty rännihauta, tyypiltään suppilomaista tervahautaa vanhempi ja harvinaisempi. Kivennäismaahan kaivettu kuoppa ja siihen liittyvä kapeampi kaivanto. Pinta-ala vallien ulkoreunoista 3 m x 3 m, kuopan osalta 1 m x 1,5 m ja syvyys 0,5–0,6 m. Ulkovallista viettä loivasti kuopan suuntaan

suora ränni pituudeltaan 4–4,5 m, leveys pohjalta 0,2 m ja reunoilta 0,7 m. Koepistoissa todettiin hiilenkappaleita kuopan pohjalla.

Laakso & Sepänmaa 2015: Kohde sijaitsee hyvin loivasti länteen viettävässä rinneessä. Rännin suunnaksi mitattiin 330 gon (luode–kaakko). Kenttätyön aikana juuri rakenteilla ollut kaukolämpö- ja sähkölinja oli tehty aivan kiinni tervarännin kaakkoislaitaan. Kaivutyö oli rikkonut kaakkoispäädyn vallia 0,5–1 metrin leveydeltä ja kaikkiaan 1–2 neliömetrin alalta. Lisäksi tervarännin itäreunan päälle oli kasattu linjalta raivattuja kantoja. Kaikkiaan muinaisjäännökselle aiheutuneet vauriot voidaan arvioida kuitenkin melko vähäisiksi.



Tervaränni luoteesta.





Terväränni lännestä.



Tervärännin sijainti (vasemmalla seisovan henkilön kohdalla) suhteessa kaukolämpölinjaan.

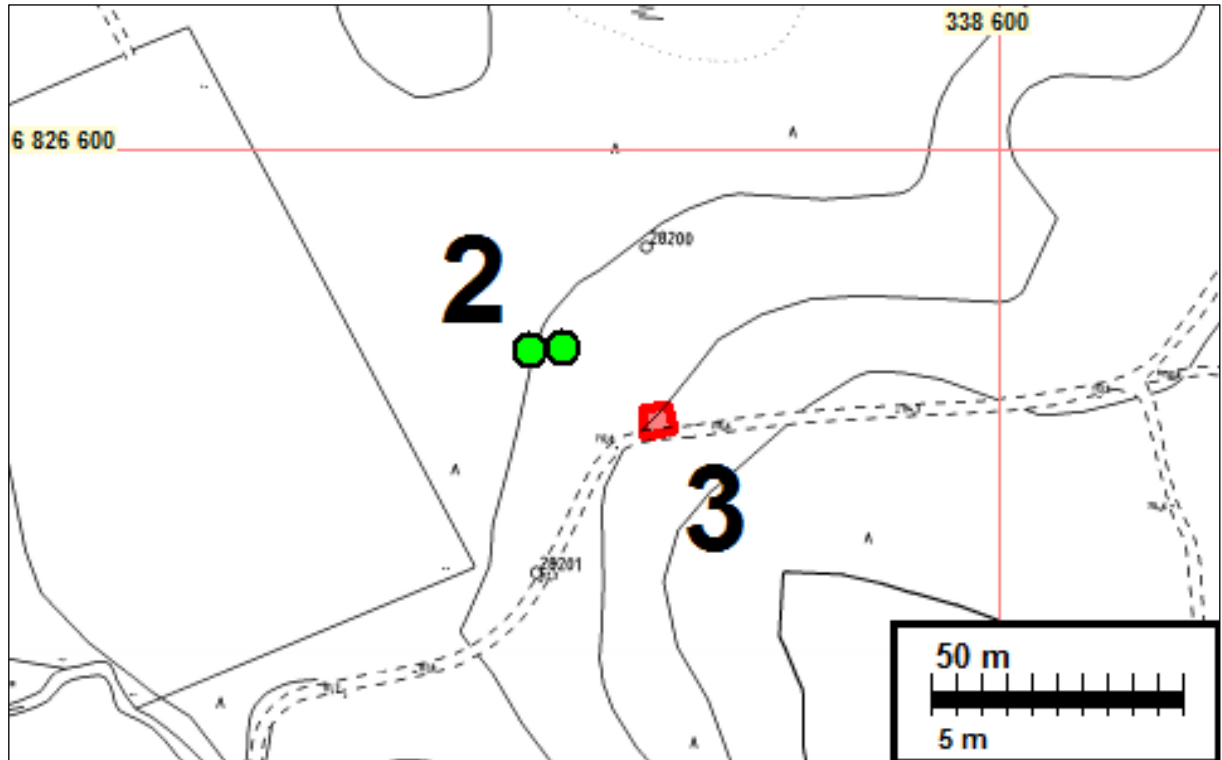
### **3 TAMPERE SORRI 2**

Mjtunnus: (uusi kohde)  
 Mj.tyyppi: kiinteä muinaisjäännös  
 Laji: valmistus: hiilimiilu  
 Ajoitus: historiallinen

Koordin: N: 6826 546 E: 338 532 Z: 113  
 P: 6829 410 I: 3338 637

Tutkijat: Laakso & Sepänmaa 2015 inventointi  
 Sijainti: Paikka sijaitsee Tampereen asemalta 11,0 km itään.  
 Huomiot: Laakso & Sepänmaa 2015: Kohde sijaitsee kuusimetsässä, hyvin loivasti lounaaseen viettävässä rinteessä, kärrypolun pohjoislaitaan reunustuen. Se löytyi sattumalta inventoinnissa 16.4.2015 läheisiä kohteita tarkastettaessa.

Paikalla on pitkänomainen loivareunainen kuoppa, jonka reunoja ympäröi matala maavalli. Kuopan pituus on 5,8 m ja leveys 3,5 m (vallin ulkoreunasta mitattuina; sisäpuolelta vastaavat mitat ovat 3,5 ja 1,2 m). Syvyys mitattuna vallin päältä kuopan syvimpään kohtaan on 0,4 m. Vallin korkeus alkuperäisestä maanpinnasta mitattuna on 0,2 m. Vallin päällä kasvoi puita, joista ainakin yksi kuusi arvioitiin yli 50-vuotiaaksi. Pohjaan tehdyssä kairanpistossa todettiin 25–30 cm:n syvyydessä nokea ja hiilihippuja sisältävä kerros. Maaperä kairanpiston kohdalla on hiesumoreenia, jossa ei erottunut tavanomaista podsolimaannosta. Kohde on tulkittava hiilihaudaksi, joka ajoittunee historialliseen aikaan.



Hiilihauta etelästä.



Hiilihauta kärrypolun vasemmalla puolella, kuvan vasemman reunan pienten kuusien takana. Oikeassa yläreunassa näkyy tekeillä ollut kaukolämpö- ja sähkölinja. Lounaasta.



Hiilihauta koillisesta.

### **Muu kohde**

### **2 TAMPERE SORRI**

Mjtunnus: ei ole muinaisjäännös, ei suojelukohde

Laji: rökkiöitä 2 kpl

Ajoitus: historiallinen: nykyaika

Koordin: N: 6826 560 E: 338 515 Z: 112

P: 6829 424 I: 3338 620

Tutkijat: Poutiainen, Hannu 2007 inventointi, Laakso & Sepänmaa 2015 inventointi

Sijainti: Paikka sijaitsee Tampereen asemalta 11,0 km itään.

Huomiot: Laakso & Sepänmaa 2015: Poutiainen on vuoden 2007 inventoinnissa todennut kohdalla kaksi rökkiötä, joita hän ei ehdottanut muinaisjäännöksi (kohdetta ei

ole myöskään viety muinaisjäännösrekisteriin). Itäisemmän koordinaatit ovat yllä mainitut, toinen sijaitsee tästä noin 7 m länteen.

Kohde tarkastettiin vuonna 2015 hyvien havainto-olojen vallitessa. Röykkiöiden kivien päällä ollutta sammalta poistettiin, jolloin molempien kivissä havaittiin kallio-poran jälkiä. Tutkimuksessa voitiin siis todeta, että kysymyksessä eivät ole muinaisjäännökset, vaan todennäköisimmin 1900-luvulla muodostuneet raivaus- tai jäteviroröykkiöt. Tulkintaan sopii, että molemmat muodostuivat pelkästään kivistä; molemmissa kiviaines oli myös hyvin teräväsärmäistä ja peräisin vain yhdestä kivilajista. Tämä viittaa myös siihen, että röykkiöt on kasattu yhdellä kertaa, eikä niissä todennäköisesti ole eri-ikäisiä aineksia. Huomionarvoinen on myös röykkiöiden (muinaisjäännöksille epätyypillinen) sijainti kosteassa notkelmassa. Vanhojen karttojen kuvaama historiallinen maankäyttö ei myöskään viittaa röykkiöiden korkeaan ikään. Röykkiöiden välistä kulkee luode–kaakko-suuntainen kulku-ura (merkitty peruskarttaan katkoviivalla); todennäköisesti röykkiöt liittyvät sen raivaamiseen.

Kartta s. 10.



Läntisempi röykkiö idästä.



Itäisempi röykkiö etelästä.



Poranjälki itäisemmän röykkiön kivessä.