

Tampereen kaupunki

**KAUPINOJAN VESILAITOKSEN ASEMAKAAVAMUUTOS  
NRO 8506**

**ARKEOLOGINEN SELVITYS 2013**

19.12.2013

Muokattu 18.3.2014



**DONNAN ID –NUMERO: 774 700**

Kannen kuva: Kaupinojan saha vuoden 1905 paikkeilla. Valokuvaaja: Wald. Järvinen, Tammerkoski 1946/4 s. 102.

## SISÄLLYSLUETTELO

1	Johdanto .....	2
2	Alue .....	3
2.1	Alueen historia .....	3
2.2	Kaupinojan saha.....	3
3	Inventointityö.....	7
3.1	Esiselvitys.....	7
3.1.1	Maakuntamuseon lausunto ja maastotarkastus.....	7
3.1.2	Valokuvia Siiri tietokannassa.....	8
3.2	Maastotyö.....	9
3.3	Havainnot.....	11
4	Havaintokohde: Kaupinojan saha [kulttuuriperintökohde].....	13
5	Tulokset .....	16
	Tärkeimmät lähteet .....	17

## KARTAT

Kartta 1. Kohdealue merkitty punaisella ympyrällä. MK 1 : 50 000. ....	1
Kartta 2. Inventointialueen nykytila ja inventointialue (punainen viiva). Ote Osallistumis- ja arviointisuunnitelman kartasta. Ei mittakaavassa. ....	2
Kartta 3. Ote pitäjänkartoista 2123 09 (v. 1906-1907) ja 2123 12 (v. 1906-1907) .....	5
Kartta 4. Ote Tampereen kaupungin asema- ja aluekartasta vuodelta 1908. Ei mittakaavassa. ....	5
Kartta 5. Ote vuoden 1939 Tampereen kaupungin asemakartasta. Ei mittakaavassa.....	6
Kartta 6. Ote peruskartasta vuodelta 1953.....	6
Kartta 7. Kaupinojan sahan sijainti (vanhojen karttojen perusteella) sekä lähiympäristön ilmiöitä. MK 1 : 5000.....	14
Kartta 8. Kohteen muu kulttuuriperintökohde Kaupinojan saha sijainti. MK 1 : 5000. ....	15

### Taustakartat:

Maanmittauslaitoksen

Maastotietokannan

11/2013

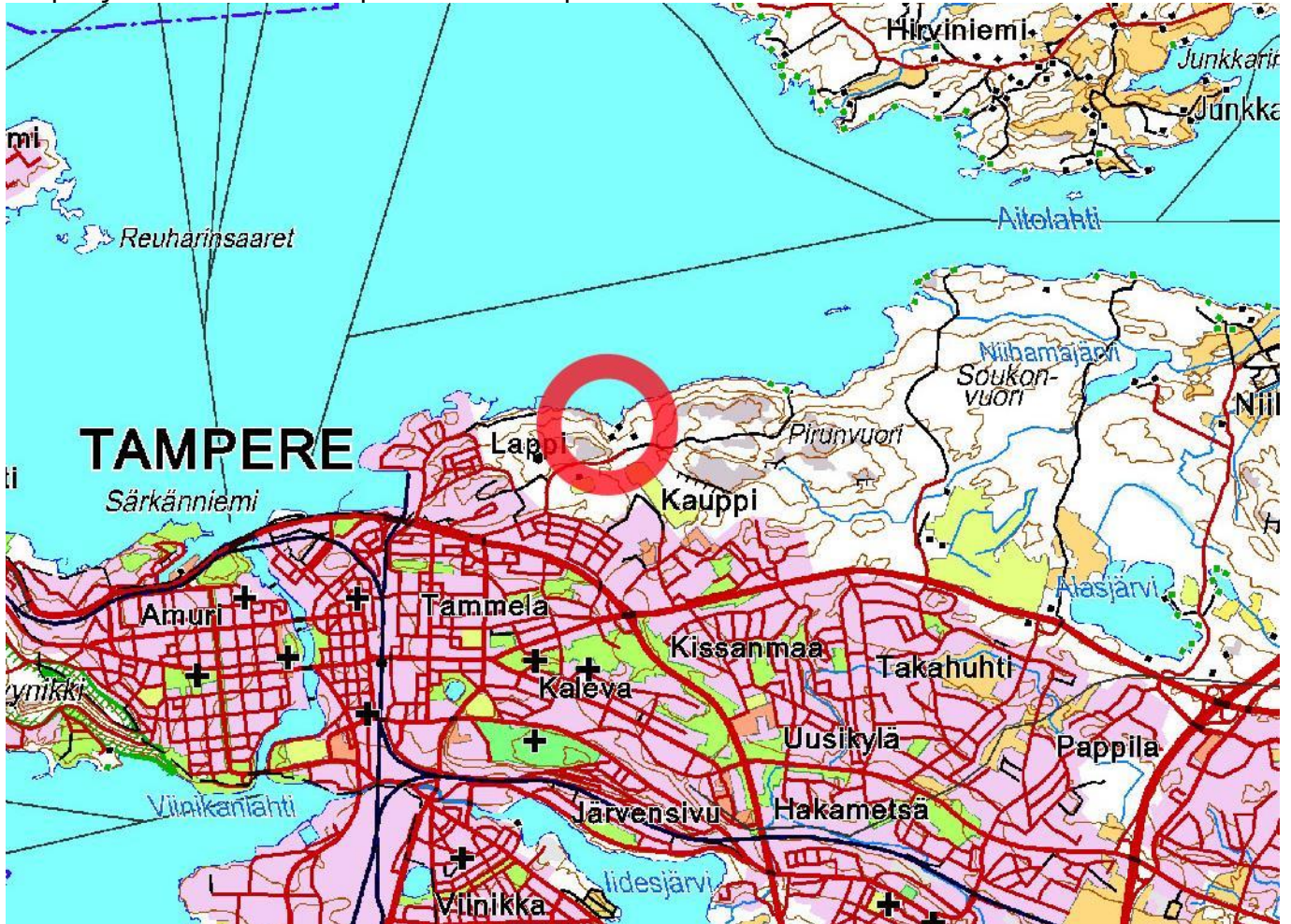
aineistoa

[http://www.maanmittauslaitos.fi/avoindata\\_lisenssi\\_versio1\\_20120501](http://www.maanmittauslaitos.fi/avoindata_lisenssi_versio1_20120501)

## TAMPEREEN KAUPUNKI: KAUPINOJAN VESILAITOKSEN ASEMAKAAVAMUUTOS NRO 8506, ARKEOLOGINEN SELVITYS 2013

Tutkimuksen laji	Arkeologinen inventointi
Tutkimuslaitos:	Kulttuuriympäristöpalvelut Heiskanen & Luoto Oy
Inventoija:	FM Kalle Luoto
Kenttätöaika:	22.10.2013; 11.12.2013
Peruskartta:	PK 2123 09
Tutkimusten rahoittaja:	Tampereen kaupunki
kohteet:	Kaupinojan saha (muu (arkeologinen) kulttuuriperintökohte)
Löydöt:	ei löytöjä
Lausunto:	Pirkanmaan maakuntamuseo 2.8.2013 DIAR: 256/2013
Aikaisemmat tutkimukset:	Teija Nurminen 1995: Tampereen kaupungin perusinventointi 1994 Jari Heiskanen & Kalle Luoto 2004: Kauppi-Niihaman osayleiskaava- alue, kulttuuriympäristöinventointi. Pirkanmaan maakuntamuseo.

Arkeologinen inventointi liittyi Kaupinojan asemakaavahankkeeseen. Kaava-alue sijaitsee noin 2,7 km koilliseen Tampereen ydinkeskustasta. Inventoinnissa pyrittiin paikantamaan alueella sijaitsevat mahdolliset muinaisjäännöskohteet. Asemakaavan muutos koskee Tampereen kaupungin Kaupin ja Petsamon kaupunginosaan sijoittuvia katu-, pysäköinti- ja puistoalueiden osia ja korttelia 883. Ennen inventointia Pirkanmaan maakuntamuseon katselmuksessa paikalta oli tehty havainto lohkokivistä, jotka mahdollisesti liittyvät paikalla sijainneeseen Kaupinojan sahaan. Maakuntamuseon mukaan Kaupinojan sahaan liittyvä mahdollinen jäännös on tulkittavissa kiinteäksi muinaisjäännökseksi. Kuitenkaan inventoinnin yhteydessä ei voitu paikantaa selkeitä jäännöksiä sahasta tai siihen liittyvistä rakenteista. Inventoinnin perusteella Kaupinojanlahden rannat ovat kokeneet suuria muutoksia viimeisen noin 100 vuoden aikana ja todennäköisesti mahdolliset sahan jäännökset ovat nykyisin täyttömaakerrosten alla. Tämän perusteella Kaupinojan saha esitellään raportissa kulttuuriperintökohteena.



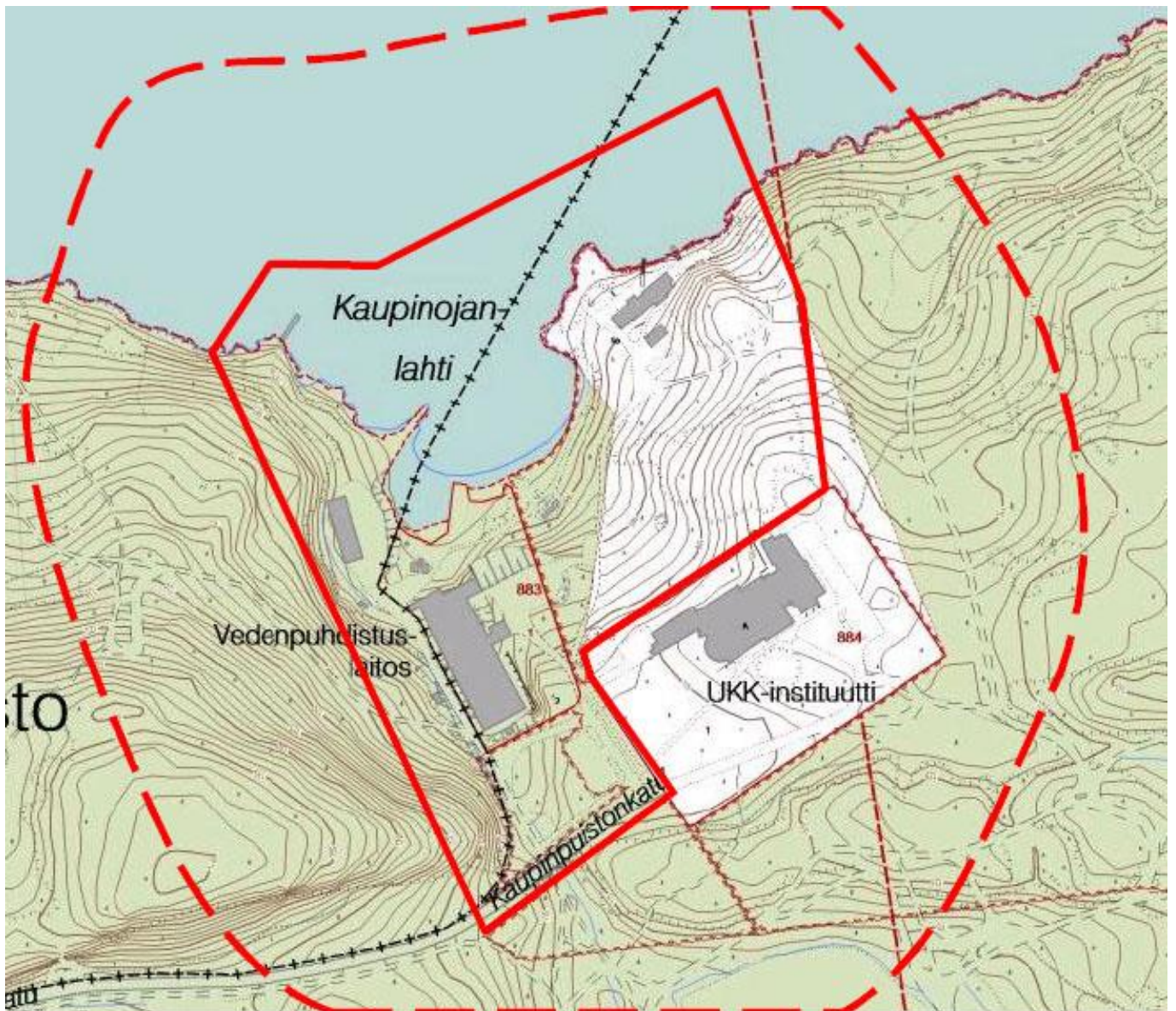
**Kartta 1. Kohdealue merkitty punaisella ympyrällä. MK 1 : 50 000.**

Pohjakartta: Maanmittauslaitos 08/2013. Lisäykset pohjakarttaan: Kalle Luoto.

## 1 Johdanto

Arkeologinen selvitys laadittiin Tampereen tontin 883-1 asemakaavan muutoksen taustaselvitykseksi. Kaava-alue sijaitsee noin 2,7 km koilliseen Tampereen ydinkeskustasta. Asemakaavan muutos koskee Tampereen kaupungin Kaupin ja Petsamon kaupunginosaan sijoittuvia katu-, pysäköinti- ja puistoalueiden osia ja korttelia 883.

Inventointia edelsi Pirkanmaan maakuntamuseon lausunto ja maastokatselmus. Lausunnossa Pirkanmaan maakuntamuseo toteaa, että kaava-alueella sijaitsevilla Kaupinojan vedenpuhdistuslaitoksella ja Näsijärven ranta-alueilla on huomattavaa kulttuurihistoriallista arvoa. Historiallisen kartta-aineiston perusteella 1900-luvun alussa kaava-alueen länsiosassa on sijainnut Kaupinojan saha, johon voi liittyä muinaismuistolain suojaamia jäännöksiä tai muita suojeltavia kohteita. Lisäksi Maakuntamuseon saaman yleisöilmoituksen mukaan Kaupinojanlahden rannoilla on lisäksi kalliohakkauksia. Tämän perusteella alueella suoritettiin arkeologinen inventointi, jonka yhteydessä arvioidaan teollisuushistoriallisen kohteen osalta sen arkeologinen potentiaali ja lisätutkimusten (koekaivausten, arkeologisen valvonnan) tarve. Maakuntamuseo järjesti oletetulla vanhan sahan paikalla katselmukseen. Katselmuksen yhteydessä maakuntamuseon tutkija havaitsi kaksi isoa, lohkottua kiveä vierekkäin täyttösoran alla, jotka saattavat liittyä sahaan tai muun siihen liittyvään rakennukseen tai rakenteeseen. Maakuntamuseon tulkinnan mukaan Kaupinojan sahaa tai muuta sahaan liittyvää rakennusta koskee muinaismuistolain rauhoitus.



**Kartta 2. Inventointialueen nykytila ja inventointialue (punainen viiva). Ote Osallistumis- ja arviointisuunnitelman kartasta. Ei mittakaavassa.  
Pohjakartta © Tampereen kaupunki 2013.**

## 2 Alue

Kaava-alue rajautuu lännessä Kaupin kansanpuistoon, etelässä Kaupinpuistonkadun alueeseen, idässä UKK-instituutin tonttiin ja Kaupin urheilupuistoon ja pohjoisessa Näsijärven vesialueelle. Suunnittelualueen rakennukset ja kiinteistöt ovat Tampereen kaupungin omistamia ja osa maa-alueesta kuuluu UKK-instituutin säätiölle, joka on vuokrannut määrälän Kaupinojan saunalle. Aikaisemmin alue on inventoitu osana Kauppi-Niihaman osayleiskaava-alueen kulttuuriympäristöselvitystä.

### 2.1 Alueen historia

Historiallisesti Näsijärven ja peltovainioiden väliin jäänyt Kaupin alue on kuulunut Messukylän pitäjään. Tampereen kaupungin kasvaessa Messukylän pitäjä vähitellen liitettiin kaupunkiin. Ensimmäinen liitos oli Kyttälä vuonna 1877. Sitä seurasi Järvensivu ja Hatanpää. Lopullisesti Messukylä liitettiin Tampereeseen vuonna 1947. Kaupin varhainen muokkaus alkoi niityistä, jotka sijoittuivat Kaupin mäkiin välisiin notkelmiin. Myöhemmin niityt raivattiin pelloiksi, jotka nykyisin ovat kadonneet mm. sairaaloiden ja urheilukenttien alle. Ensimmäisen pysyvän asukkaansa Kauppi sai ilmeisesti 1860-luvulta, jolloin Pellavatehtaan kaasumestari Karl Roms muutti Koukkuniemeen.

1900-luvun vaihteessa ja alkupuolella Kaupissa sijaitsi mm. Lapinniemen puuvillatehdas, Vanhainkoti, Kulkutautisairaala, Kaupinojan saha, Lapin kaupunginosa, Kaupinojan pumppulaitos ja vesisäiliö, ampumarata ja Rauhaniemen kylpylä. Kaupin kansanpuistoksi nimetty alue kehitettiin 1960/70-luvulta alkaen nykyiseksi urheilupuistoksi, jonka liikuntareitit ulottuvat Niihaman metsien halki aina Jyväskyläntiehen saakka. Kaupissa näkyy ajan ja kaupungin kasvun historia, tosin pääosa alueesta jäi asumattomaksi ja rakentamattomaksi metsäalueeksi, josta kehittyi Kaupin kansanpuisto.

Kartoista voidaan havaita, että Näsijärven ranta-alue on ollut suurelta osin rakentamatonta. Kaupin alueen tielinjat ovat suhteellisen nuoria. Vanhimpia on Kaupinojalle vienyttä tie, joka näkyy jo 1800-luvun loppupuolen kartoissa. Nykyinen UKK-instituutille vievä Kaupinpuistokatu noudattaa osittain vanhaa Kaupinojan sahalle vienyttä tielinjaa. Muuten lähialueella on nähtävissä lähinnä harva polkuverkko, joka suuntautuu pääsääntöisesti hieman kaukaisemmilta kyläalueelta Näsijärven rantaan. Polkujen syntyhistoriaan ovat vaikuttaneet todennäköisesti eräretket, kirkossa käynnit ja alueen niittyjen hyödyntäminen.

### 2.2 Kaupinojan saha

Kaupinojan saha perustettiin vuonna 1898. Sahan omisti Tampereen kattohuopatehdas, joka tunnetaan paremmin nykyisen Takon tehtaan edeltäjänä. Kaupinojan saha oli lyhytikäinen ja sen toiminta päättyi jo vuonna 1901.

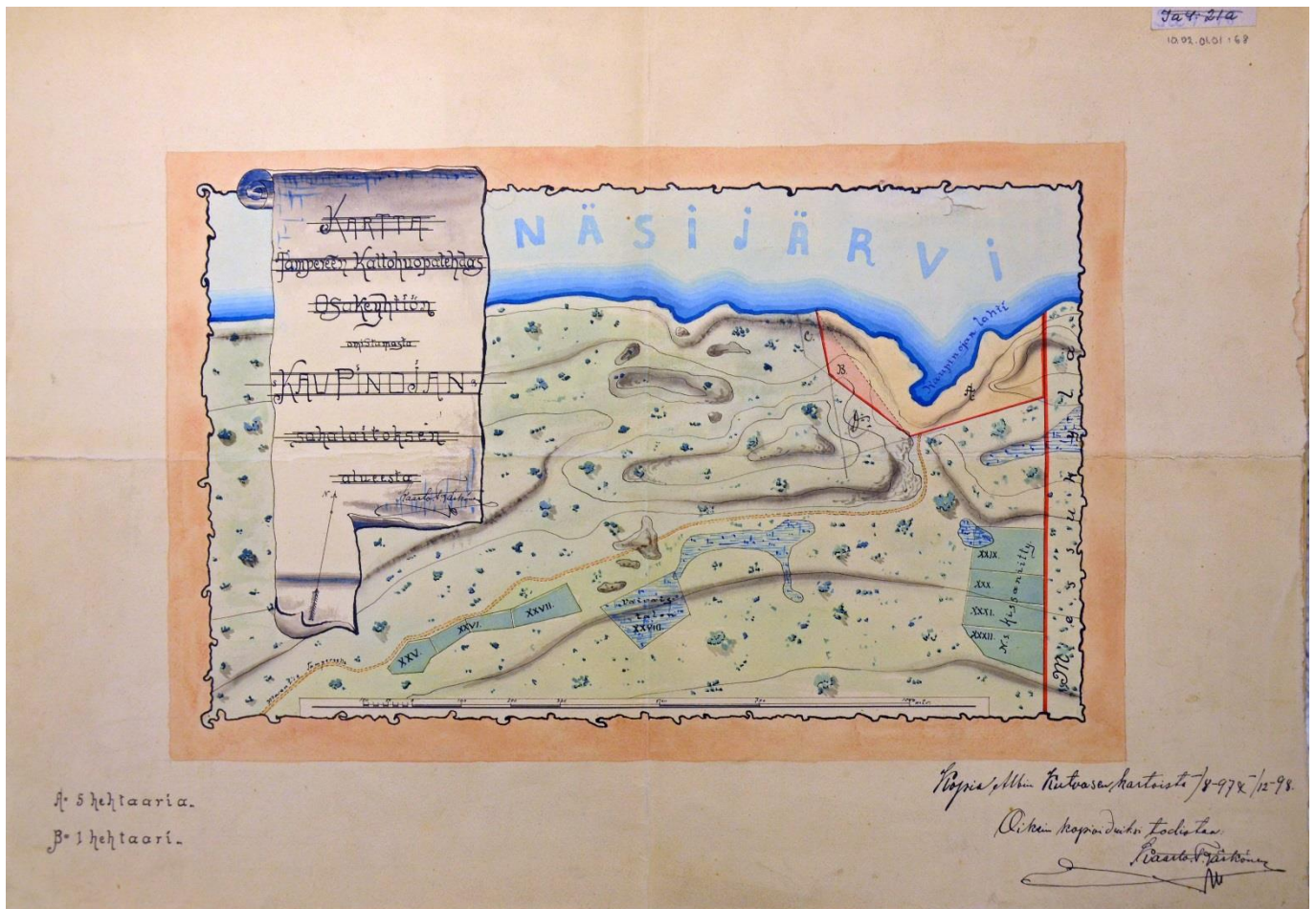
Raportin Kannessa oleva vuodelle 1905 ajoitettu kuva on ilmeisesti ajalta sahaustoiminnan päättymisen jälkeen. Osaltaan kuvan rakennukset vaikuttavat hiljaisilta eikä kuvassa näy selkeitä työn teon merkkejä. Ennen inventointia arveltiin, että sahan toiminta olisi päättynyt vasta 1910-luvulla. Tätä voidaan pitää historiallisten tietojen valossa epätodennäköisenä.

Tammerkoski -lehdessä (1946/4: s. 102 - 103) mainitaan, että sahan varastot olivat läheisillä kallioilla ja valmis sahatavara kuljetettiin lotjilla. Raportin kannessa olevasta vanhasta valokuvasta voidaan päätellä, että sahaan on kuulunut puusen tuotantorakennuksen lisäksi tiilinen savupiippu ja höyrykoneen tiilinen raken-

nus. Näiden tuotantotilojen lisäksi kokonaisuuteen lienee kuulunut myös muita rakennuksia.

Sahan myöhemmästä käytöstä on saatavilla irralliselta vaikuttava tieto vuodelta 1905. Kyseisenä vuonna 1.11. annettiin niin sanottu punainen julistus Tampereen raatihuoneen parvekkeelta. Julistuksen eräänä seurauksena ryhdyttiin vaatimaan ohjesääntöisen haureuden lopettamista. Tämän tuloksena Tampereelle perustettiin suurlakon aikana siveyskomitea, joka ryhtyi kitkemään ohjesääntöistä prostituutiota kaupungista. Kyseinen komitea oli perustanut vastaanottokodin Kaupinojan sahan asuinrakennukseen. Tieto on merkittävä siksi, että se kertoo sahaan kuuluneen myös muita rakennuksia kuin vain raportin kannessa olevassa kuvassa ja historiallisissa kartoissa näkyvät tuotantotilat. Asuinrakennuksen lisäksi alueella voidaan olettaa sijaitsevan erilaisia karttoihin merkitsemättömiä varastotiloja ja lautatapuleita. Toisaalta se, että sahan asuinrakennukseen sijoitetaan prostituoituja siveystoimikunnan toimesta, voitaneen tulkita viittaavan siihen, että vuonna 1905 tilat eivät olleet alkuperäisessä käytössään.

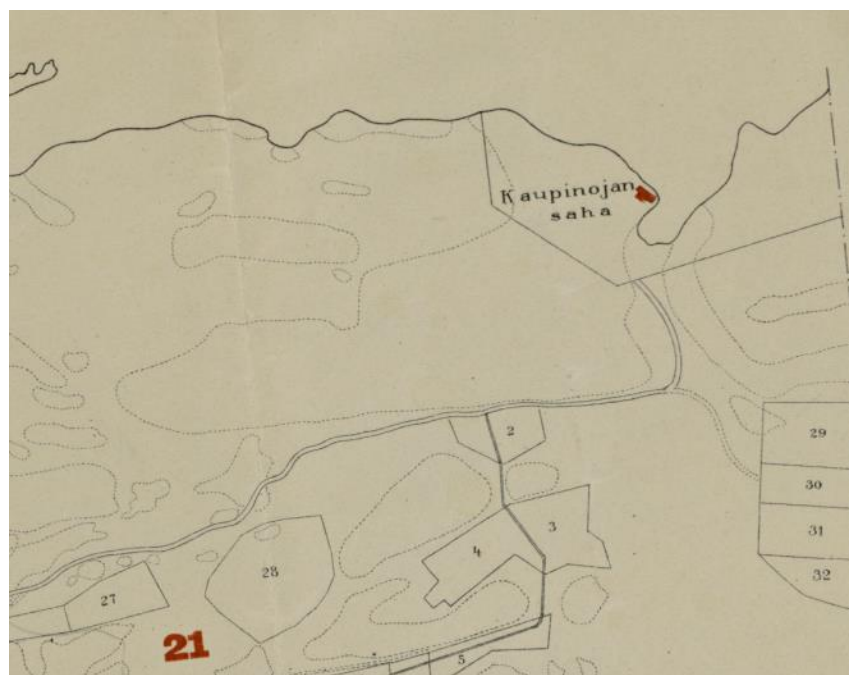
Tampereen kaupunginarkistossa Kaupiojan osalta varhaisimmat lupakuvat ovat Pumppulaitosta koskevat vuodelta 1934. Kyseisissä asemapiirroksissa tietoa sahasta ei ollut.



**Kuva 1. Tampereen kaupunginarkistosta löytyvä kartta "Kartta Tampereen kattohuopatehdas osakeyhtiön omistamasta Kaupinojan sahalaitoksen alueesta" (merkintä: "Kopie efter Kutvosen kartoista -/8 97 & -/12 98"). Kartta ajoittunee vuosiin 1897 ja 1898. Alueelle ei ole merkitty rakennuksia.**



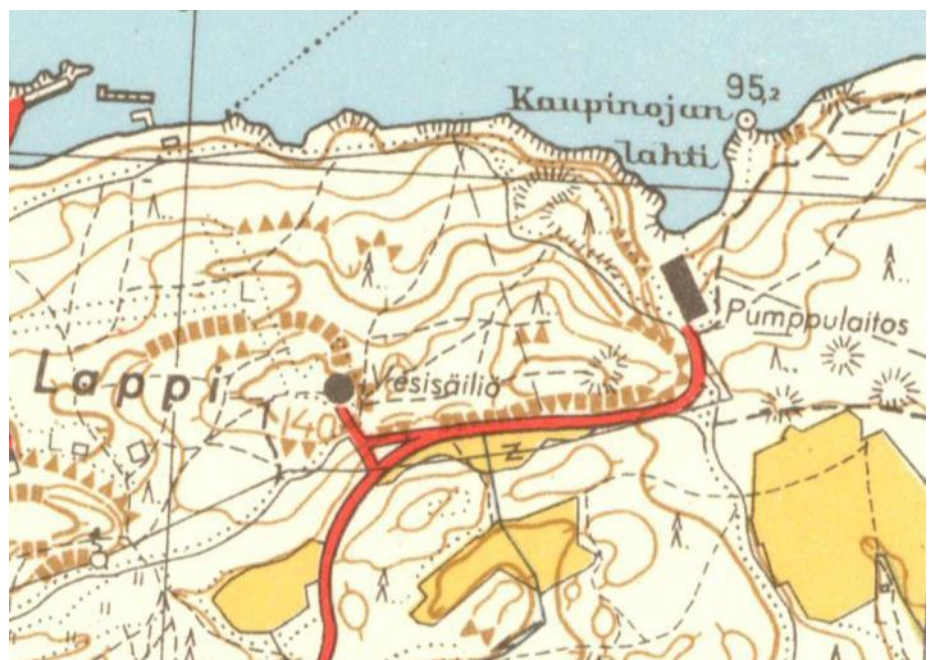
**Kartta 3. Ote pitäjänkartoista 2123 09 (v. 1906-1907) ja 2123 12 (v. 1906-1907)**  
Kaupinojan saha on merkitty punaisella värillä. Kaupiojan sahan melko suurelle tontille on merkitty tuotantolaitos. Muu alue vaikuttaa karttojen perusteella autiolta. Hieman keskilinnan oikealla puolella näkyvä punainen rajaviiva erottaa Tamperetta ja Messukylää.  
Alkuperäinen kartta: digitaaliarkisto.



**Kartta 4. Ote Tampereen kaupungin asema- ja aluekartasta vuodelta 1908. Ei mittakaavassa.**  
Todennäköisesti kaikkia sahaan liittyviä rakenteita ei ole merkitty karttaan. Tuotantolaitos merkittynä punaisella värillä.



**Kartta 5. Ote vuoden 1939 Tampereen kaupungin asemakartasta. Ei mittakaavassa. Kaupinojanlahden alueella sijaitsee Pumppuasema. Muita rakennuksia ei näy. Vedenpuhdistamon rakennukset ovat 1920-luvulta. Varsinainen pumppuasema toimii nykyisin vedenpuhdistamona. Sen ulkoasu on muuttunut ennen sotia ja erityisesti 1950/60-luvun muutostöissä.**



**Kartta 6. Ote peruskartasta vuodelta 1953. Pumppulaitos näyttää olevan alueen ainoa rakennus.**  
pohjakartta: Maanmittauslaitoksen "Vanhat painetut kartat" tietokannan 12/2013 aineistoa



### 3 Inventointityö

Työtä valmisteltaessa keskusteltiin työn toteuttamisesta Pirkanmaan maakuntamuseon tutkija Vadim Adelin kanssa. Työn toteutettiin normaalina inventointina, jota voidaan tarvittaessa laajentaa ja sen tulosta tarkentaa tarvittavin osin. Työn toteutusaikana syksyllä ja alkutalvella 2013 oli käynnissä Kaupinojan vesilaitoksen muutostyöt, minkä seurauksena suurta osaa ranta-alueesta voitiin tarkastella ainoastaan pintapuolisesti. Alueelle oli tuotu runsaasti työkoneita ja rakennusmateriaaleja sekä rannan maastoa oli runsaasti muokattu.

Ennen työn aloittamista Vadim Adel toimitti Kaupinojan sahaan liittyviä taustatietoja. Liitteisiin kuului myös kuva Adelin paikalla havaitsemasta kivirakenteesta (kaksi isoa lohkottua kiveä vierekkäin täyttösoran alla) sekä kartta, johon oli merkitty vanhan sahan alueen alustava paikannus ja kivien likimääräinen sijainti. Adelin alustavan arvion mukaan kivet saattavat olla sahan tai muun siihen liittyneen rakennuksen tai rakenteen perustuksen osa. Hänen mukaansa sahan perustuksia sekä muita sahaan liittyviä kiinteitä rakenteita, kuten kerrostumia tai muodostumia, koskee muinaismuistolain rauhoitus.

#### 3.1 Esiselvitys

Inventoinnin esiselvitysvaiheessa tehtiin arkistonselvitys, johon kuului hankealueen aiemmin tunnettujen kohteiden ja irtolöytöjen paikantaminen sekä tutustuminen alueen tutkimushistoriaan ja tärkeimpiin arkistolähteisiin (lähinnä historialliset kartat). Maastotöissä tarkastettiin kuivanmaan alueet. Raportointivaiheessa käsiteltiin maastotöiden yhteydessä kerätty aineisto ja laadittiin raportti sekä siihen liittyvät luettelot karttoineen.

##### 3.1.1 Maakuntamuseon lausunto ja maastotarkastus

Osan esiselvitysmateriaalista muodosti Maakuntamuseon hankkeesta antama lausunto (DIAR: 256/2013). Lausunnossa todetaan arkeologisen kulttuuriperinnön osalta, että historiallisen kartta-aineiston perusteella 1900-luvun alussa kaava-alueen länsiosassa on sijainnut Kaupinojan saha. Sahaan voi liittyä muinaismuistolain suojaamia jäännöksiä tai muita suojeltavia kohteita.

Maakuntamuseon 22.8.2013 suoritti paikalla maastokatselmukseen, jossa havaittiin kaksi isoa lohkottua vierekkäistä kiveä täyttösoran alla. Katselmuksesta laadittuun karttaan on merkitty kivien sijainti ja kivet on kuvattu (sähköposti Vadim Adel 27.9.2013, tekijän hallussa). Lisäksi Maakuntamuseo toteaa, että alueella voi olla täyttömaan alla muitakin jäännöksiä vanhasta sahasta tai muusta toiminnasta. Tästä syystä alueen kunnostaminen (kuten täyttömaan tai kivimurskan poisto) tulee tehdä arkeologin valvonnassa. Lisäksi museo toteaa, että myös muista rakennushankkeen aikana alueelle tehtävistä muista suunnitelmista tai toimenpiteistä tulee olla yhteydessä hyvissä ajoin maakuntamuseoon.

Maakuntamuseon maastokatselmuksen ja lausunnon perusteella tässä selvityksessä kuvataan (ks. kartta 7) arkeologisesti merkittävä alue, jolla rakennus- ym. toimenpiteet voivat edellyttää tutkimuksia tai valvontaa.



**Kuva 2. Kaupinojan lahden länsiranta: kaksi isoa, lohkottua kiveä vie-rekkäin täyttösoran alla (kyseessä saattaa olla sahan tai muun siihen liittyneen rakennuksen tai rakenteen perustuksen osa). Kuva: Vadim Adel 22.8.2013 (Maastokatselmus 22.8.2013 / DIAR. 317 / 2013).**

### 3.1.2 Valokuvia Siiri tietokannassa

Kaupinojan alueeseen liittyy muutamia valokuvia Tampereen kaupungin Siiri tietokannassa (<http://siiri.tampere.fi/>).

Varhaisimpia Kaupinojan rantaa kuvaavia valokuvia on vuodelle 1912 ajoittuva Axel Tammelanderin valokuva "Aaltoja Kaupinojan luona" (diar. 447 / 1:940). Kuvassa näkyy luonnontilaista Kaupinojan rantahiekkaa ja kalliota.

Hannu Jounin ottamassa vuosien 1925-1929 välille ajoittuvassa kuvassa "Kaupinojan pumppuasema" (TKA / alb 112:114) on näkyvissä pumppuaseman rakennuksia ja vähäisessä määrin pumppuaseman läheistä rantavyöhykettä, jota näyttää peittävän lohkokivet. Ilmeisesti rantaa on voimakkaasti muokattu pumppuaseman rakentamisen yhteydessä lohkokivillä. Lohkokivet saattavat olla peräisin pumppuaseman alta louhitusta kalliosta.

Kaupinojan sahan mahdollisten jäänteiden kannalta mielenkiintoinen kuva on Teuvo Mäkisen 6.5.1937 kuvaama valokuva "Retkeilijöitä Kaupinojalla" (diar. 448 / 1:430), joka on mahdollisesti kuvattu nykyisen Kaupinojan saunan pihapiiristä kohti entistä sahan aluetta lahden länsirannalla. Kuvan taustalla näkyvällä vastarannalla kallioiden päällä on havaittavissa hiljattain rakennettu melko vahva maapenger, joka vaikuttaisi rakennetun ajoneuvolla ajoa kestäväksi. Penger näyttäisi useita metrejä korkealta ja peittävän alleen rannan kalliot.

Reino Närjäsen valokuvassa "Kaupinojan pumppuaseman laajennustyö" 15.07.1948 (diar. AL 1948:415) kuvataan kallioon louhittua pumppuaseman laajennusalueita. Kuvasta saa hyvän käsityksen pumppuaseman rakennustöiden mittakaavasta ja paikalta louhitun kiviaineksen määrästä.

Reino Branthin valokuvassa "Kuva Kaupin vesilaitoksen ulkopuolelta" 04.05.1954 (Diaarinumero AL 9061:12) näkyy Kaupinojan hiekkarantaa sekä todennäköisesti vesilaitoksen kuuluva rakenne. Rantakaistale kuvan taustalla vaikuttaa rakentamattomalta eikä kuvassa voida havaita vanhempia rakenteita.

Noin vuodelta 1960 on kuva Kaupinojan uimarannasta (diar. HM 2549 / 3745:14). Kuvassa näkyy uimarantaa Kaupinojan saunan suuntaan kuvattuna. Kuvassa ei näy rakenteita.

Yleisesti ottaen Siiri tietokannan valokuvissa ei ole nähtävissä selkeästi Kaupinojan sahaan liittyviä rakenteita. Valokuvista on kuitenkin nähtävissä Kaupinojan pumppuasemaan liittyvät rakennustyöt, kuten myös ranta-alueen täyttö ja pengerristyöt. Erityisesti valokuvan ”Retkeilijöitä Kaupinojalla” (diar. 448 / 1:430) perusteella voitaneen pitää mahdollisena, että mahdolliset sahan rakenteet ovat jääneet täyttömaakerrosten alle.

## 3.2 Maastotyö

Alueella tehtiin maastotöitä kahtena päivänä. Ensimmäinen tarkastus alueelle tehtiin 22.10.2013 ja toinen täydentävä tarkastus 14.12.2013. Ensimmäisen tarkastuksen suoritti FM Kalle Luoto. Toisella tarkastuskerralla Luodon lisäksi maastotyöhön osallistui FM Jari Heiskanen. Maastossa kohteiden paikantamisen perusteena oli maaston topografia ja havainnot. Alue tarkastettiin arkeologisessa maastoinventoinnissa kattavasti silmänvaraisesti. Lisäksi tehtiin lapiolla koepistoja ja kairanpistoja sopiviin paikkoihin. Alue on hyvin kalliainen ja käsivoimin kaivettavaa maaperää ei juuri alueella ollut. Kohteet dokumentoitiin valokuvaamalla, kirjallisilla muistiinpanoin ja karttamerkinnöin. Maastossa kohteet valokuvattiin ja niistä kirjattiin havainnot sekä maasto-, maaperä- ym. havainnot sekä mahdolliset muut taustatiedot.

Kohteiden paikantaminen tehtiin GPS-laitteen (tarkkuus noin +/- 5 m), mittanauhujen ja kompassin avulla. Paikantamiseen käytettiin Garmin GPSmap 62s satelliittipaikanninta, jolla mitattiin rakenteiden sijainti ja havaintopisteet. Tutkimuksen koordinaatistona käytettiin WGS84 koordinaattijärjestelmää. Vanhojen tai poikkeavien koordinaattien muunnokseen käytettiin MapInfo 11.5 tietokoneohjelmaa, jolla myös inventointikertomuksen kartat laadittiin. YKJ koordinaateilla on kuvattu vanhoja muinaisjäännösrekisterin mukaisia koordinaatteja. Raportin uudet ja muuttuneet koordinaatit on ilmoitettu ETRS 89 -TM 35 järjestelmän mukaisina.

Maastotöiden yhteydessä koko kaava-alue tarkastettiin. Maastotöiden yhteydessä havaittiin, että pääosa maastosta oli joko kalliota tai täyttömaata. Erityisen suuret maanmuokkaustoimenpiteet olivat kohdistuneet Kaupinojan vesilaitoksen ympäristöön. Myös Kaupinojan lahden rantoja on voimakkaasti muokattu, erityisesti länsirannalle on tuotu paksuja täyttömaa kerrostumia.



**Kuva 3. Kaupinojan alueella on paljon avokalliota.**



**Kuva 4. Kaupinojan vesilaitoksen ympäristössä tehtiin syksyllä 2013 laajoja kunnostustöitä. Alueella ei voitu havaita selkeitä merkkejä aiemmasta toiminnasta.**

### 3.3 Havainnot

Maasto alueella koostuu rakennusten pihapiirien ulkopuolella lähinnä avokalliosta, uimarannan alueesta tai täyttömaasta. Metsäalueilla on havaittavissa kaupungin läheisyys erityyppisten ulkoiluun liittyvien ilmiöiden muodossa. Alueella on hoidettuja kuntopolkuja ja maaston kulumisesta näkee, että alueella on liikuttu runsaasti myös polkuverkon ulkopuolella. Rantavyöhykkeeseen liittyvät useat kallioon kiinnitetyt rautalenkit ja tapit, jotka kertovat osaltaan alueen työ- ja vapaaajan käytöstä.

Alue tarkastettiin inventoinnin yhteydessä kattavasti. Ennakkotietojen perusteella tärkeimpiä havainnoitavia kohteita olivat kalliopiirokset, joita ei kaava-alueella havaittu sekä sahan paikalla mahdollisesti säilyneet Kaupinojan sahan rakenteet. Kaupinojan sahaan liitettäviä rakenteita alueelta ei voitu tunnistaa, mutta maastohavaintojen perusteella on mahdollista, että osia rakenteista on säilynyt täyttömaakerrostumien alla.

Aiemmin paikalla havaitut lohkokivet sijaitsevat maastokäynnistä laadittujen dokumenttien perusteella sahan oletetulla paikalla (Maakuntamuseon suorittama maastokatselmus 22.8.2013). Tämän arkeologisen selvityksen yhteydessä ei lohkokiviä havaittu. Valokuvien perusteella paikalla havaitut lohkokivet sijaitsevat Kaupinojanlahden länsirannalla kulkevan ajouran itälaidassa.



**Kuva 5. Kuvan keskellä näkyvä penger on todennäköisesti suurelta osin täyttömaata. Kaupinojan sahan rakenteita saattaa olla säilynyt täyttömaan alapuolisissa kerrostumissa suunnilleen kuvassa näkyvän keltaisen työkoneen kohdalla.**



**Kuva 6. Mahdolliset Kaupinojan sahan jätteet saattavat sijaita täyttökerrosten alla. Todennäköisesti kuvassa näkyvä kevyenliikenteen väylä on perustettu täyttömaan päälle.**



**Kuva 7. Kaupinojanlahden molemmilla rannoilla on betonipylväitä, joiden päissä on kiinnittämiseen käytetty tappi. Rakenteet saattavat liittyä sahalle suuntautuneeseen uittotoimintaan tai valmiiden tuotteiden kuljetukseen käytettyjen lottien kiinnitykseen.**



**Kuva 8. Kaupinojan saunan läheisyydessä sijaitseva betonipilari, jonka päissä on metallitappi. Rakenne saattaa liittyä sahan uittotoimintaan tai lotjaliikenteeseen.**

#### 4 Havaintokohde: Kaupinojan saha [kulttuuriperintökohde]

Nimi:	Kaupinojan saha
Kunta:	Tampere
Laji:	muu (arkeologinen) kulttuuriperintökohde
Ajoitus:	historiallinen aika (1898 - 1901)
Muinaisj.tyyppi:	teollisuuskohteet (höyrysaha)
Lukumäärä:	(0)
Sijainti (ETRS TM35)	
N	6 824 265
E	329 850
Z/m.mpy	96 m mpy
Koord.selite	sijainti arvioitu karttojen perusteella. Ei havaintoa rakenteista

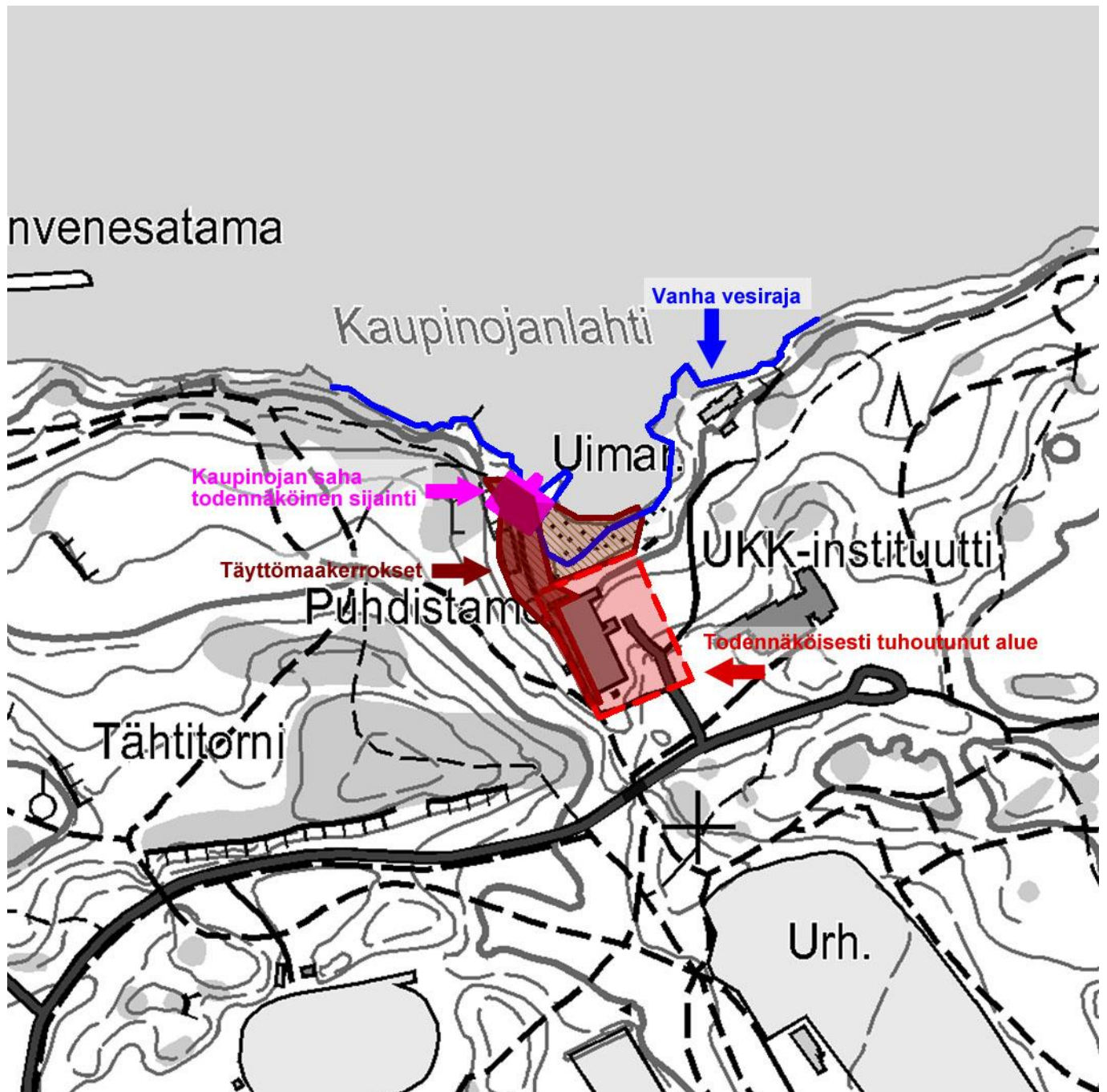
Kaupinojan sahaan näyttää vanhan valokuvan perusteella kuuluneen tuotantotilan lisäksi höyrykoneeseen liittyvä tiilirakennus ja piippu. Lisäksi on olemassa tietoja sekä asuinrakennuksesta että läheisiä kallioalueiden käyttämisestä tuotteiden säilytykseen. Kartoissa näkyvä sahan tontti on melko laaja ja siihen on ilmeisesti kuulunut myös karttoihin merkitsemättömiä rakennuksia ja rakenteita.

Paikalla tehtyjen maastokäyntien tuloksena ei havaittu rakenteita, jotka voitaisiin yksiselitteisesti liittää sahaan tai siihen kuuluneisiin rakennuksiin. Paikalla on suoritettu useita rakennushankkeita ja kalliossa ja maastossa voidaan havaita merkkejä eri rakennusprojekteista sekä täyttömaakerrostumista.

Todennäköisesti ainakin höyrykoneen suojaksi tehdyn tiilinen rakennus on perustettu kivien päälle (ks kansikuva) ja on mahdollista, että ainakin kyseisestä rakennuksesta ja siihen kuuluneesta piipusta on säilynyt perustuskiviä. Lisäksi alueen kallioihin on kiinnitetty havaittavissa erilaisia metallilenkkejä, pultteja ja betonisia kiinnityspylväitä, jotka saattavat liittyä sahan toimintaan. Nämä rakenteet voivat liittyä myös myöhempään toimintaan alueella ja niiden ajoittaminen tai merkitys ei tämän tutkimuksen yhteydessä selvinnyt.

Alueella on viimeisen sadan vuoden aikana tehty laajoja maankaivu, -täyttö, -rakennus ja siirto-operaatioita, joiden tuloksena alueen luonne on huomattavasti muuttunut. Erityisen merkittäviä muutokset ovat olleet Kaupinojan vesilaitoksen ympäristössä, jossa on suoritettu mittavia rakennus- ja louhintatöitä. Lisäksi ranta-alueella on täytetty ja rantalinja on selvästi siirtynyt.

Kohdetta ehdotetaan luokiteltavaksi kulttuuriperintökohteeksi, koska mahdollisesti paikalta tulevaisuudessa paljastuva säilynyt rakenne voitaisiin tulkita muinaisjäännekseksi. Koska kiistattomia havaintoja sahaan kuuluvista rakenteista ei tehty, ei kohdetta tulkittu muinaisjäännekseksi. Kohteen rajausta on suunta-antava. Kohteen paikannus perustuu vanhoihin karttoihin ja on suunta-antava. Kohde ja sen rajausta saattaa tarkentua maaperään kajoavien tutkimusten tuloksena. Mikäli kohteen luonteeseen, säilyneisyyteen tai sijaintiin halutaan lisäselvyyttä, tulee alueen mahdollisissa jatkotutkimuksissa varautua maaperään kajoaviin tutkimuksiin, sillä alueella, varsinkin tie- tai kevyen liikenteen tieyhteyden alla, saattaa olla jopa muutaman metrin paksuinen kerros täyttömaata.

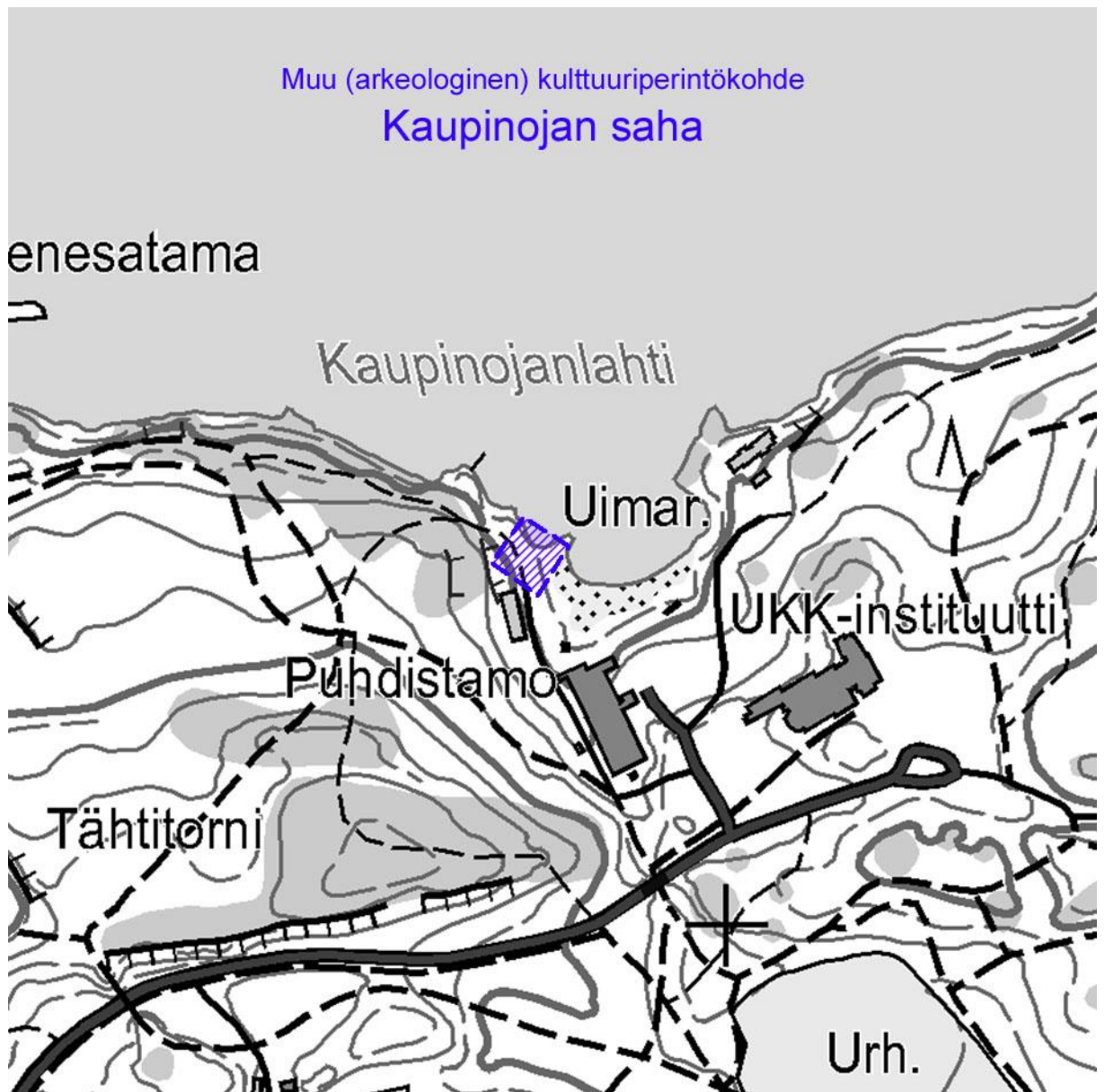


**Kartta 7. Kaupinojan sahan sijainti (vanhojen karttojen perusteella) sekä lähiympäristön ilmiöitä. MK 1 : 5000.**

Karttaan on merkitty violetilla värillä oletettu sahan sijainti Kaupinojanlahden länsirannalle. Vanha vesiraja on merkitty sinisellä. Täyttömaakerrokset on merkitty ruskealla värillä ja ne sijaitsevat osin sahan päällä. Punaisella on merkitty todennäköisesti aiemmissa rakennustöissä tuhoutunut alue.

Pohjakartta © Maanmittauslaitos 2013.





**Kartta 8. Kohteen muu kulttuuriperintökohde Kaupinojan saha sijainti. MK 1 : 5000.**

Kohteen rajaus on merkitty sinisellä.

Pohjakartta © Maanmittauslaitos 2013.

## 5 Tulokset

Raportissa esitetty tulkinta perustuu Tampereen kaupunginarkiston aineistoihin, historialliseen karttamateriaaliin sekä maastossa tehtyihin havaintoihin. Käytännössä alueen kaikki arkeologisesti potentiaalit alueet käytiin läpi, mutta kiinteitä muinaisjäännöksiä ei havaittu.

Työn lähtökohtana toimi maakuntamuseon lausunto sekä museon suorittama maastokatselmus. Lausunnossa (Maakuntamuseon lausunto 2.8.2013 DIAR: 256/2013) mainitaan paikalla mahdollisesti sijaitsevan kalliohakkauksia tai piirroksia. Muinaisjäännökseksi tulkittavia hakkauksia ei kuitenkaan inventoinnin maastotarkastuksessa havaittu. Lausunnon toisen tärkeän seikan muodostivat alueella mahdollisesti sijaitsevat Kaupinojan sahan jäännökset. Maakuntamuseon maastokatselmuksessa paikalla oli havaittu kaksi lohkokiveä, joiden tulkinta oli jäänyt avoimeksi. Lohkokivet katsottiin siinä mielessä merkittäviksi, että ne saattavat olla peräisin paikalla sijainneesta saharakennuksesta tai muusta siihen liittyneestä rakenteesta.

Arkeologisen selvityksen yhteydessä tehdyssä maastotarkastuksessa kiviä ei havaittu. Sahan paikalla vaikuttaisi maastohavaintojen ja erityisesti Tampereen museoiden Siiri-tietokannan valokuvan "Retkeilijöitä Kaupinojalla" (diar. 448 / 1:430), perusteella sijaitsevan täyttömaakerroksia. Lisäksi paikalla tehtyjen maastohavaintojen perusteella alueella on tehty rakennus- ja kaivutöitä useasti 1900-luvun aikana. On kuitenkin mahdollista, että täyttömaakerrosten alapuolella sijaitsee rakenteita, jotka liittyvät teollisuushistorialliseen kohteeseen "Kaupinojan saha", ja että lohkokivet ovat peräisin tästä rakenteesta tai mahdollisesti jopa osi siitä. Toinen vaihtoehto on, että täyttömaan joukossa on ollut mahdollisesti muualta tulleita lohkokiviä, jotka ovat paljastuneet alueella tehtyjen toimenpiteiden seurauksena. Lohkokivien tapauksessa kyseessä saattavat siis olla sahan tai muun siihen liittyneen rakennuksen tai rakenteen osa. Alueella voi olla täyttömaan alla muitakin jäännöksiä vanhasta sahasta tai muusta toiminnasta. Maastossa tehtyjen havaintojen perusteella ei voida varmasti sanoa, että kaikki sahan jäännökset sijaitsisivat paksujen täyttömaakerrosten alla, tai että millaisia jäännöksiä sahasta on mahdollisesti säilynyt. On siis mahdollista, että paikalla on säilynyt jäänteitä Kaupinojan sahasta, ja että niiden joukossa voi olla myös muinaisjäännöksenä pidettäviä rakenteita (Maakuntamuseon lausunto 2.8.2013 DIAR: 256/2013).

Täyttömaakerrosten alla mahdollisesti säilyneet rakenteet ovat parhaiten havaittavissa paikalla suoritettavien kaivutöiden yhteydessä. Yksi ja kenties paras tapa tutkia Kaupinojan saharakennuksen alueen arkeologista potentiaalia olisi kaivaa koeoja täyttömaakerrosten läpi mahdollisen perustuksen havaitsemiseksi. Syksyn 2013 inventoinnin tuloksena on inventointialueelta rajattu alue, jolla saattaa sijaita kiinteää muinaisjäännöstä. Tämä arkeologisesti potentiaali alue on esitelty raportissa nk. muuna arkeologisena kulttuuriperintökohteena nimeltä "Kaupinojan saha".

Laatinut: Kalle Luoto, FM, arkeologia  
Kulttuuriympäristöpalvelut Heiskanen & Luoto Oy

## Tärkeimmät lähteet

Heiskanen Jari & Luoto Kalle 2004. Kauppi-Niihaman osayleiskaava-alue, kulttuuriympäristöinventointi. Pirkanmaan maakuntamuseo.

Lehtinen Juha 2012: Laitakaupungin syntinen laulu. Ohjesääntöinen prostituutio Tampereella vuosina 1890 – 1905. Suomen historian pro gradu -tutkielma. Itä-Suomen yliopisto.

Voionmaa, Väinö 1932. Tampereen kaupungin historia III osa. Tampere.

Rasila, Viljo 1984. Tampereen historia II. 1840-luvulta vuoteen 1905. Tampere.

Tammerkoski –lehti 1946/4.

Tampere. Kantakaupungin ympäristö- ja maisemaselvitys. Tampereen kaupunki. Suunnittelupalvelut. Selvitykset ja arvioinnit 2008.

Kartat ja digitaaliset aineistot:

Digitaaliarkisto ()

Maanmittaushallitus > Maanmittaushallituksen historiallinen kartta-arkisto (kokoelma) > Pitäjänkartasto

Kansalliskirjaston ylläpitämä julkaisuarkisto ([www.doria.fi](http://www.doria.fi))