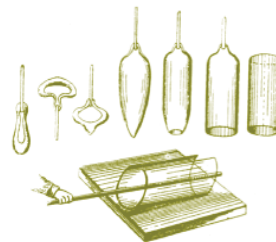
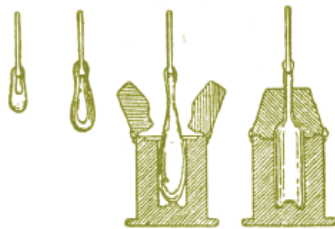


# NUUTAJÄRVEN LASIKYLÄ

NYKYTILANTEEN KARTOITUS



ARKINOR OY

OUTI PALTTALA-HEISKALA  
KIRSI HEININEN-BLOMSTEDT  
MARKKU HEISKALA





# NUUTAJÄRVEN KEHITTÄMISHANKE

EU-rahoitteinen Nuutajärven kehittämishanke on käynnistynyt vuonna 2002. Hanke on jaettu kahdelle konsultille alkuvuonna 2003: Lasikylän toiminnan ja matkailun kehittäminen Oy Profes Partners Ltd:lle ja Lasikylän miljöön ja ympäristön kehittäminen Arkinor Oy:lle.

Hankkeen vetäjänä toimii Urjalan kunta. Kunta on kirjannut hankkeen tavoitteeksi mm. seuraavat asiat: ”Nuutajärven ympäristön viihtyisyyttä ja toimivuutta halutaan parantaa alueen asukkaiden, yrittäjien ja matkailijoiden kannalta. Tavoitteena on löytää ympäristön epäkohdat ja selvittää kehittämistoiveita ja laatia suunnitelma epäkohtien parantamiseksi ja ympäristön kehittämiseksi.” Edelleen tavoitteiksi on kirjattu Nuutajärven kulttuurihistoriallisesti arvokkaan miljöön säilyttäminen sopusoinnussa uusien rakennusten ja toimintojen välillä.

## TÄMÄ JULKAISU ON ARKINOR OY:N SELVITYSVAIHEEN RAPORTTI LASIKYLÄN NYKYTILANTEESTA

Selvitysvaiheessa olemme tutustuneet Nuutajärven kylään sen luonnonympäristöön, rakennettuun miljööseen sekä alueen ja rakennusten historiaan. Tähän raporttiin olemme koonneet Nuutajärven keskeisiä ominaisuuksia, sen vahvuuksia ja toisaalta alueen kehitystarpeita.

Voimme tässä vaiheessa jo todeta, että Nuutajärvi on uniikki historiallinen ja samalla elävä ympäristö, josta kannattaa olla todella ylpeä. Kylä on suurista muutoksista huolimatta säilyttänyt olennaisen luonteensa ja laatunsa ja lisäksi elinvoimansa – Nuutajärvi on elävien ihmisten kylä, ei museoreservaatti. Nuutajärvi on valtakunnallisesti kulttuurihistoriallisesti arvokkaaksi listattu kohde, joka on arvioitu maan lasitehtaista tärkeimmäksi. Tämä luokitus takaa sen, että museovirasto ja muut viranomaistahot tukevat paikallistason aktiivisuutta toiminnan virkistämiseksi ja miljöön kohentamiseksi.

Yhteistyö kulttuuri- ja rakennushistorian korjausrakentamisen asiantuntijoiden kanssa luo edellytykset sekä asukkaiden ja yritysten ehtojen ja toiminnan edelleen kehittymiselle autenttisuutensa säilyttäneessä Nuutajärven lasikylässä, joka tulevaisuudessa voisi olla entistä tunnetumpi myös kulttuurimatkailukohteena.

Selvitysvaiheen jälkeen jatkamme suunnitteluvaiheella, jonka aikana pyrimme yhteistyöhön eri viranomaistahojen, paikallisten yrittäjien ja asukkaiden sekä elinkeinoelämää kehittävän konsultin kanssa.

Suunnitteluvaiheen tavoitteena on viitoittaa suuntaa Nuutajärven tulevaisuudelle, niin että kylä olisi tunnettu vireänä lasitoiminnan keskuksena, kulttuurimatkailukohteena sekä viihtyisänä ja haluttuna asuinympäristönä.

Suunnitteluvaihe on käynnissä vuoden 2003 loppuun asti. Siihen asti otamme mielellämme vastaan palautetta tästä nykytilannetta kartoittaneesta raportista sekä ajatuksia ja mielipiteitä Nuutajärven kehittämiseksi.

Outi Palttala-Heiskala, tj.  
03-3642556, 040-7756566  
Arkinor Oy  
Muurahaispolku 9  
36200 Kangasala

Kirsi Heininen, arkkitehti

Markku Heiskala, rakennusinsinööri

# SISÄLLYSLUETTELO

## LYHYT PRUUKINHISTORIA

|   |    |
|---|----|
| KARTANO JA PRUUKI- METSÄLASIN AIKA 1793-1840                                |    |
| Jacob Wilhelm de Pont ja Harald Furuholm perustivat lasitehtaan vuonna 1793 | 3  |
| Rakennuskanta kustavilaiseen aikaan   | 4  |
| NOUSUKAUSI ALKAA ADOLF TÖRNGRENIN AJALLA 1840-LUVULLA                       | 5  |
| Törngrenin ja G. Th. Chiewitzin rakennuskausi                               | 6  |
| G. Th. Chiewitz ja sveitsiläistyli  | 9  |
| COSTIANDERIN AJASTA ETEENPÄIN   | 10 |

## LASIKYLÄN RAKENNUSKANTA

|   |    |
|---|----|
| TEHTAAN KESKEISET RAKENNUKSET                     | 12 |
| F.1 Paja eli hiomo                                | 13 |
| F.2 Hytti   | 15 |
| B.1 Kivimuuuri                                    | 18 |
| B.2 Puukonttori                                   | 20 |
| M.1 Lasimakasiini                                 | 22 |
| B.4 Kellopytinki                                  | 23 |
| P.5 Prykäri eli museo                             | 24 |
| B.6 Lasaretti                                     | 25 |
| B.7 Pakari  | 25 |
| M.3 Lasigalleria                                  | 26 |
| B.8 Maijala                                       | 26 |
| D.3 iso sauna                                     | 27 |
| D.1 palokoppi silta                               | 27 |
|   | 28 |
| MUUT VANHEMPAAN RAKENNUSKANTAAN KUULUVAT          | 29 |
| Pitkämäentien kahdenperheentalot, B29-30, B41-45  |    |
| Ylipytingintien ja Miljoonatien tyypitalot B31-37 |    |
| Virkailijatalo B9                                 |    |
| Lasimestarintien asuinrakennukset B40, B28        |    |
| Koulu   |    |
| lirilä  |    |
| Rauhala   |    |
| UUDEMPI RAKENNUSKANTA                             | 31 |

## NYKYTILANTEEN ANALYYSI

|   |    |
|---|----|
| JOHDANTO  | 32 |
| Alueen kuvaus; Nuutajärven paikalliset arvot sekä maakunnallinen merkitys |    |
| Alueen suojele- ja maankäyttötilanne                                      |    |
| Nuutajärven maisemallinen rakenne, ongelmakohtat ja kehitystarpeet        |    |
| Maisemaelementit  |    |
| Ongelmakohtia ja kehitystarpeita  |    |
| ONGELMAKOHTIA RAITILLA  | 35 |
| ONGELMAKOHTIA RAITIN ULKOPUOLELLA   | 42 |
| ASUKASKYSELYN TULOKSET  | 43 |
| YHTEENVETO  | 45 |
| LÄHTEET   |    |
| KIRJALLISUUSLUETTELO  |    |
| VÄRIKUVALIITE:  |    |
| Kauniita näkymiä raitin ulkopuolella                                      |    |
| TAULUKKOLIITTEET:   |    |
| Kulttuurihistoriallisesti arvokkaat rakennukset, yhteenveto               |    |
| Asukaskyselyn tulokset  |    |
| KARTTALIITTEET:   |    |
| Ajoituskartta   |    |
| Maisema-analyysi  |    |
| Raittialyysi  |    |



# KARTANO JA PRUUKI- METSÄLASIN AIKA 1793-1840

JACOB WILHELM DE PONT JA HARALD FURUHJELM PERUSTIVAT LASITEHTAAN VUONNA 1793

“ Teollinen yritteliäisyys etenkin Sisä-Suomen pinta-alaltaan suuriksi kasvaneissa kartanoissa on 1700-luvun lopulta saakka ollut melko tavallista. Useimmiten on ollut kyseessä pyrkimys saada tilan omat tuotteet jalostetuiksi meijereissä, myllyissä tai sahalaitoksissa ja siinä samalla hankkia lisätuloja myymällä palveluksia ympäristön talonpojille. — Tätä vanhoillisen varovaisuuden leimaamaa taustaa vasten muodostaa Nuutajärven kartano lasitehtaineen aivan oman lukunsa “kartanotehtaitten” joukossa sekä teollisen toiminnan voimaperäisyyden että herraskartanoympäristössä tapahtuneen kehityksen ansiosta. Ja lienee niin, että vaikka kartano on tähän saakka harvinaisen hyvin kyennyt säilyttämään tärkeimmän osan kulttuurihistoriallisista piirteistään, juuri lasipruuki on se tekijä, joka kaikkein olennaisimmalla tavalla leimaa Nuutajärveä. Vai olisiko kiintoisinta se kokonaisuus, jossa vanha hämäläiskartano on sulauttanut miljööseensä industrialistisen ottopoikansa. Kehitys Nuutajärvellä on siis tavallaan päinvastainen kuin esimerkiksi vanhoissa rautaruukeissamme, joissa teollisuus vasta myöhemmin on tuottanut tuekseen “herraskartanon”. ” (NVI, 1983:11)



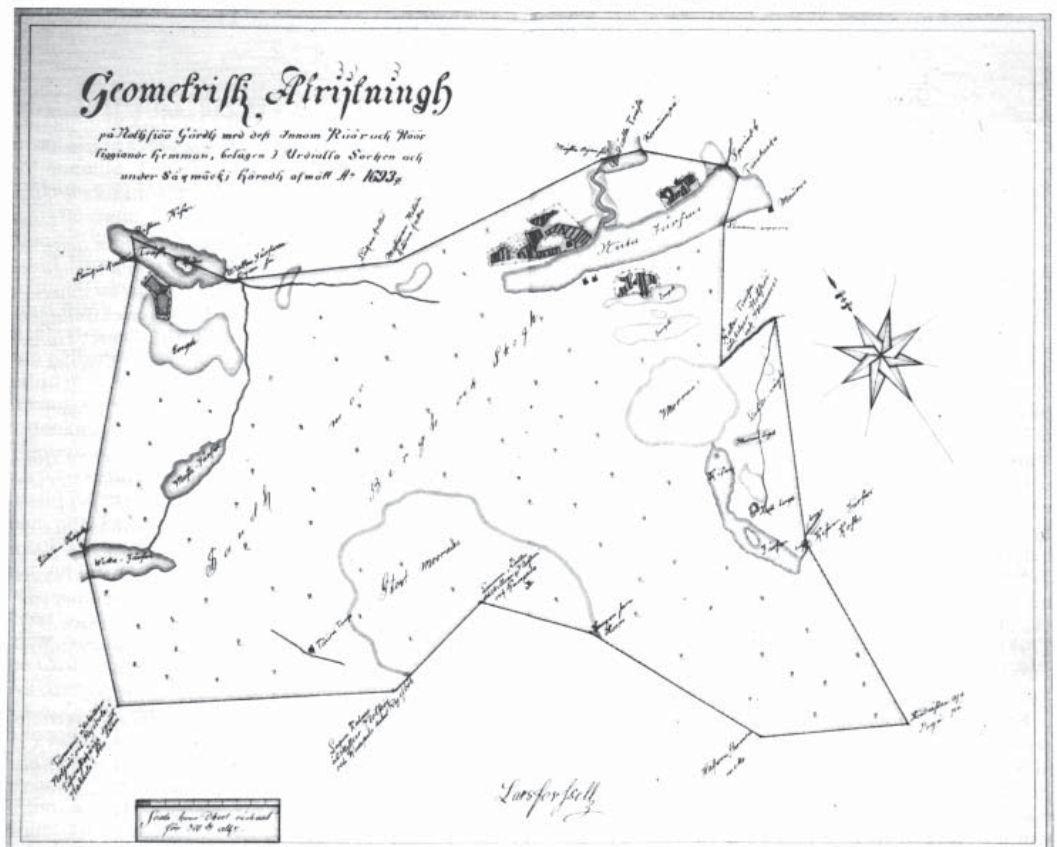
Jacob Wilhelm de Pont

Ensimmäisen omistajasuvun Bäckien 200-vuotisesta omistuksesta ei ole säilynyt paljontakaan tietoa. 1780-luvulla kartanon omistajaksi tuli laivaston kapteeni **Jacob Wilhelm de Pont** (tai Depong, De pont, Dupont tai Dupunt, suku kirjoitti nimensä eri tavoin); erään tiedon mukaan omistajuus tuli perinnön kautta, toisen kirjallisen lähteen mukaan Depont osti tilat vuonna 1788.

Mutta miksi lasitehdas perustettiin kartanon yhteyteen ja miksi juuri tänne? Tuolloin maassa toimi neljä lasitehdasta, Åvik Somerolla, *Mariedal* Sipoossa, *Tuorsniemi* Ulvilassa ja *Olhava-Nyby* Iissä. Vanhimman, vuonna 1748 aloittaneen Åvikin perustaja oli ruotsalaissyntyinen Jacob Reinhardt de Pont, Jacob Wilhelmin isä. Suomen lasiteollisuuden ensimmäinen nousukausi oli 1780-luvun alussa, jolloin syntyi 3 uutta lasitehdasta; 1794-97 alkoi entisten lisäksi 4 uutta tehdasta toimintansa, joista Nuutajärvi ensimmäisenä. Lasinpuhallus alkoi syksyllä 1795 - syntyi “lasitehtaittemme kunniavanhus”, ainoa 1700-luvulla syntyneistä joka on yhä toiminnassa, ja vanhin Suomessa yhä toimivista lasitehtaista.

Lasinpuute oli tuolloin voimakas - 1700-luvulla kustavilainen rakennustyyli suosii suuria ikkunoita. kaksinkertaiset ruudut

KARTTA:  
Nuutajärven  
kartanon alue v.  
1693; kartano  
rakennettiin  
Rutajärven ja  
Nuutajärven  
väliin jäävälle  
kannakselle,  
kartassa  
yläoikealla.  
Harald  
Neoviuksen  
Notsjö gård  
och dess ägare  
mukaan. SKM.

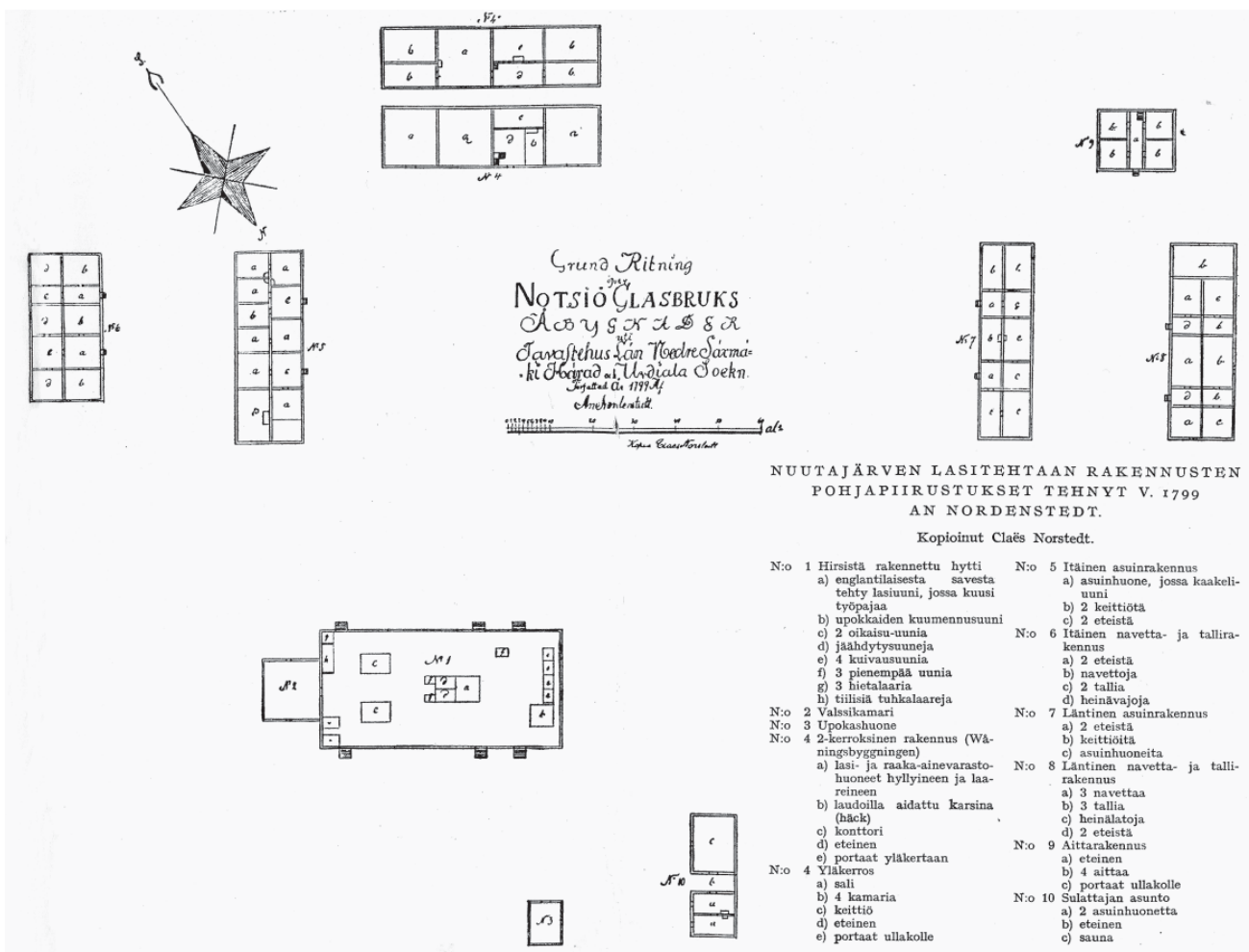


yleistyivät jo 1790-luvulla; samanaikaisesti pullojen tarvetta lisäsi paloviinan poltto-oikeus. Mutta koska tehtaassa alun perin oli 2 ikkunalasin oikaisu-uunia, osoittaa tämä että tehdas alunperin rakennettiin lähinnä ikkunalasitehtaaksi. (Annala) Kauppakollegio oli suosiollinen anotulle privilegionille, koska näki hankkeen olevan seudulle ja koko maalle hyödyllinen. Tarveaineet ja halpa työvoima olivat helposti saatavilla. "Paikkakunnalla on ollut runsaasti kvartseja ja hienoa valkeata hietaa— mitä myös on helpottanut paikkakunnan köyhyys ja siitä johtuva työväen helppo saanti alhaisella päivärahalta" (Åbo underrättelser 1852). Lasinvalmistus tarvitsi suuret määrät puuta, emämaa-Ruotsin puuvarannot oli varattu rautaruukkien käyttöön, ja Suomen laajat metsät saatiin näin sopivasti hyötykäyttöön. Tehdas oli syntynyt kartanotehtaana, jonka lähimpänä tarkoituksena oli runsaiden metsävarojen taloudellisesti edullinen käyttö. (Annala,1931:473)

Hiukan nahjusmainen ja lasinvalmistukseen paremmin perehtymätön Depont omisti tehtaassa vain noin puolitoista vuotta: jo vuonna 1797 de Pont (historioitsija Annalan mukaan hänellä ei ollut isänsä tarmoa ja liikemiesälyä) möi Nuutajärven liikekumppaninsa Harald Furuhjelmin nuoremmalle veljelle, kapteeni **Johan Furuhjelmille**. Kartanon isäntänä tämä oli aito kustaviaani, kulttuurista ja politiikasta kiinnostunut henkilö. Jouduttuaan luopumaan sotilasurastaan hän ryhtyi hoitamaan tilaa, ja rakennutti kartanon nykyisen päärakennuksen vuonna 1822, samoin kivinavetta ja puutarha ovat hänen ajoiltaan - mutta lasitehtaasta Furuhjelm ei ollut erityisemmin kiinnostunut, ja tehtaassa toiminta oli vaatimatonta. Paikallisista raaka-aineista puhallettu lasi oli vihreää metsälasiä, värittömän kirkkaan lasin tai Åvikin ja Mariedalin tapaan valkoisen luulasin valmistukseen ei vielä kyetty. Perillinen Otto Wilhelm Furuhjelm myi osuudet tehtaaseen ja kartanoon vuonna 1843 turkulaiselle professorille, Johan Agapetus Törngrenille, joka antoi tehtaassa vuokralle.

### KUSTAVILAISEN LASITEHTAAN RAKENNUSKANTA

Yleensä tuotantoprosessin asiantuntija sai ottaa vastatakseen lasitehtaiden suunnittelusta - Nuutajärvellä puhaltajamestari ja myöhemmin uuden lasitehtaan ensimmäinen hyttimestari **Johan Björn** oli houkuteltu tähän tehtävään Tuorsniemen lasitehtaalta. Rakennustyöt olivat lähteneet hitaasti käyntiin, ja sekä tehdas että toiminta oli vielä vaatimatonta. Tulipalot vaurioittivat tehdasta vuosina 1798 ja 1799; hytti rakennettiin uudestaan 1799 ja vakuutettiin uuden vahingon varalta. Vakuutuskirjan mukaan tehtaalla oli tuolloin yhteensä kymmenisen rakennusta: lasihytti, upokashuone, sulattajan rakennus, kaksikerroksinen asuin-, konttori- ja varastorakennus, nk. itäinen ja läntinen asuinrakennus talleineen, sekä lisäksi itäinen ja läntinen navettarakennus ja sauna. Hytti sijaitsi 180 metrin päässä Nuutajoesta. Kooltaan se oli 34 x 17 metriä (Annala 1943:21).



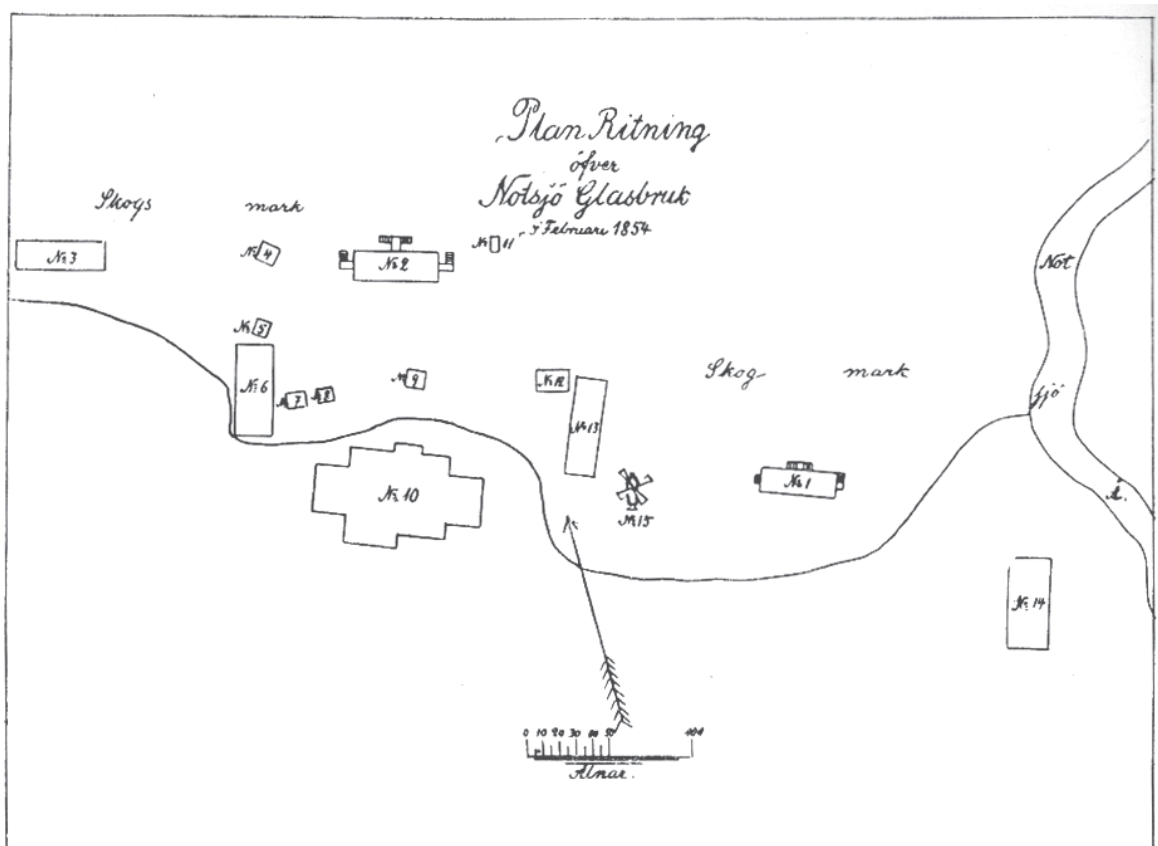
Palovakuutuskartta 1799. Vilho Annala.



## NOUSUKAUSI ALKAA ADOLF TÖRNGRENIN AJALLA 1840-LUVULLA

llä samoihin aikoihin kuin industrialistinen kehitys pääsi käyntiin muuallakin Suo-  
**Törngren** peri Nuutajärven vuonna 1849 - ja siitä alkoi Nuutajärvellä vilkas kausi  
aloitteikkaan omistajan uudistaessa sekä tilanhoitoa että lasitehdasta. Törngren oli kuitenkin enemmän liikemies kuin  
maanviljelijä ja Nuutajärven lasitehdas nousi hänen aikanaan maan johtavaksi lasitehtaaksi. Hänen kaudellaan katsotaan  
olleen pysyvää merkitystä koko suomalaisen lasituotannon kehitykselle. (NVI: 7)

Törngren matkusti vuonna 1851 Keski-Eurooppaan opiskellakseen lasitekniiikan uutuusia ja pestasi samalla saksalaisia  
puhaltajia parantamaan Nuutajärven lasitehtaan tuotannon tasoa. Vuonna 1851 täällä aloitettiin ensimmäisenä Suomessa  
puristelasin valmistus. Ja kun ikkunalasin puhaltaminen saatiin kunnolla käyntiin, Nuutajärven ikkunalasi nousi parhaim-  
man Suomessa valmistetun maineeseen valkoisen tuontihiekan ja soodan käytön ansiosta, kotimaisen sannan ja tuhkan  
asemesta. Päämääränä uudistuksilla oli belgialaisen ikkunalasin valmistusmentelmän kotiuttaminen Nuutajärvelle, mutta  
muukin tuotanto oli laadukasta: lasimassa oli kirkasta, muotoilu ja koristelu taidokasta ja ajanmukaista. Myös värillistä  
lasia valmistettiin ja filigraanilasit palkittiinkin v. 1866 Tukholman näyttelyssä Pohjoismaiden parhaina. Törngren elvytti  
myös lasinhionnan, jota ei enää ollut harjoitettu missään Åvikin lasitehtaan tulipalon jälkeen 1833.



KARTTA: Plan Ritning Öfver Notjö Glasbruk, asemapiirros v. 1854.

- N:o 1 yksikerroksinen asuinrakennus, rakennettu 1851.
- N:o 2 kaksikerroksinen asuinrakennus, rakennettu 1852.
- N:o 3 kaksikerroksinen asuinrakennus, rak. 1853.
- N:o 4 vanha paja.
- N:o 5 vanha asuinrakennus.
- N:o 6 uusi puuvaja.
- N:o 7 vanha asuinrakennus.

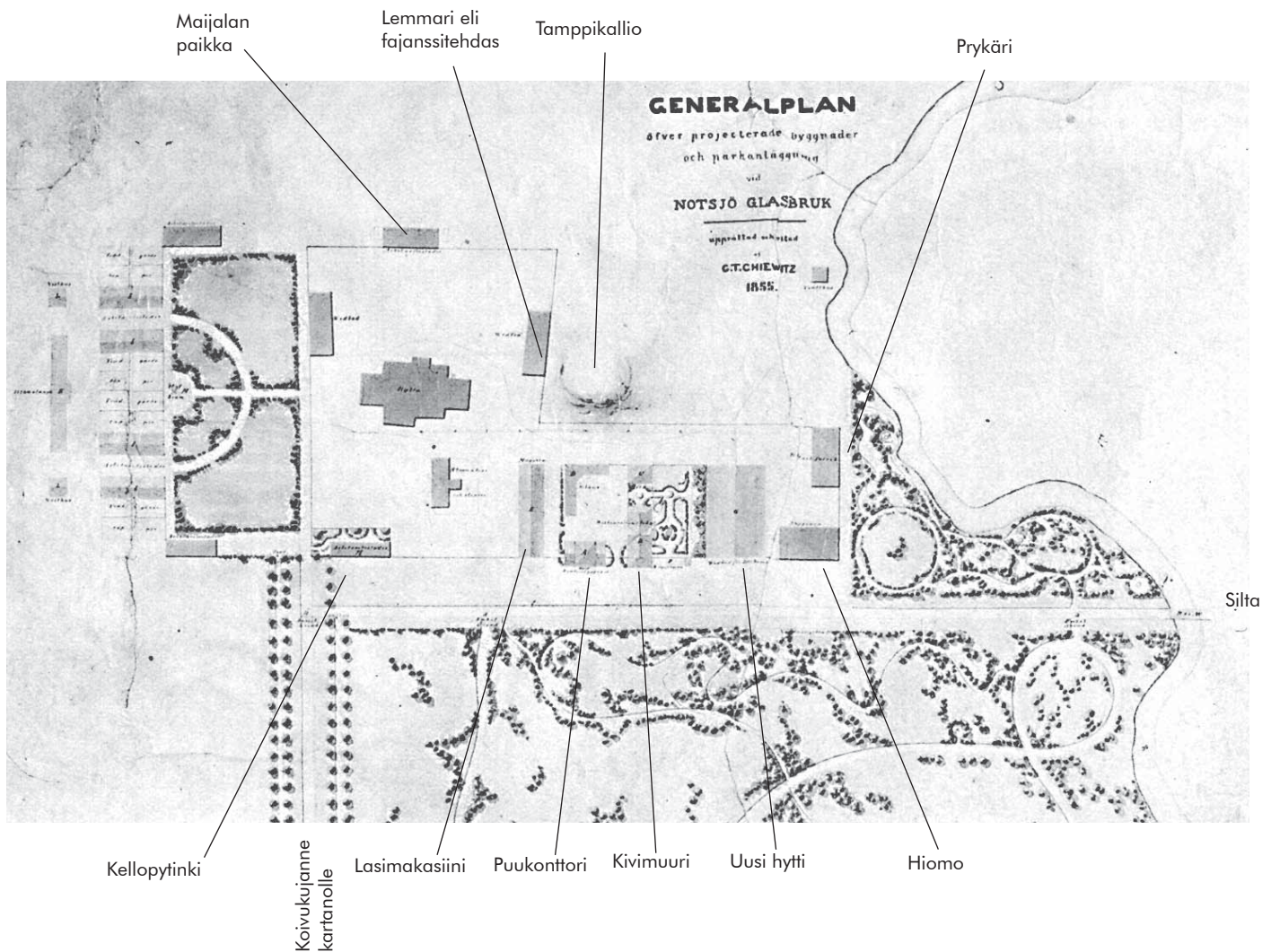
- N:o 8 vanha leipomorakennus.
- N:o 9 rappeutunut asumaton asuinrakennus.
- N:o 10 hytti.
- N:o 11 ulkokuone.
- N:o 12 harmaakivinen tuhkaahuone.
- N:o 13 puuvaja.
- N:o 14 soodatehdas (nyk. museo)
- N:o 15 tuulisurvinmylly.



## TÖRNGRENIN JA CHIEWITZIN RAKENNUSKAUSI

Vuonna 1853 Törngren käynnisti laajan uudistusohjelman, joka koski koko tehdasaluetta. Törngrenin aikana rakennettiin miltei kokonaan uudestaan tehtaan tuotantolaitokset, varastot ja asunnot. Asuntojen osuus Törngrenin rakennustoiminnassa oli suuri. Suometar kirjoitti v.1853, *miten "Urjalan pitäjässä on Nuotjärven lasiruukki, joka aikoo kohota mahtavimmaksi Suomessa"*. Suunnittelijaksi Törngren kutsui aikansa huippuarkkitehdin **G.Th. Chiewitzin** Turusta. Hänen Nuutajärvelle laatimiaan rakennuspiirustuksia ei ole säilynyt - ainakaan muita kuin Chiewitzin nimiin merkitty, P. G. Sundiuksen signeeraama asemapiirustus vuodelta 1855 ei ole löytynyt. Tämä suunnitelma kuvastaa sekä laatijansa että tilaajansa suuria ympäristötaiteellisia haaveita: siinä on esitetty uudistettavan tehtaan asemakaavan lisäksi myös puistosuunnitelma kartanon ja tehtaan väliselle pelto- ja metsäaukealle. Puisto toteutui vain osittain, mutta suunnitelmaa pidetään eräänä mielenkiintoisimmista nk. englantilaista maisemapuistoa koskevista ehdotuksista maassamme. (NVI:16)

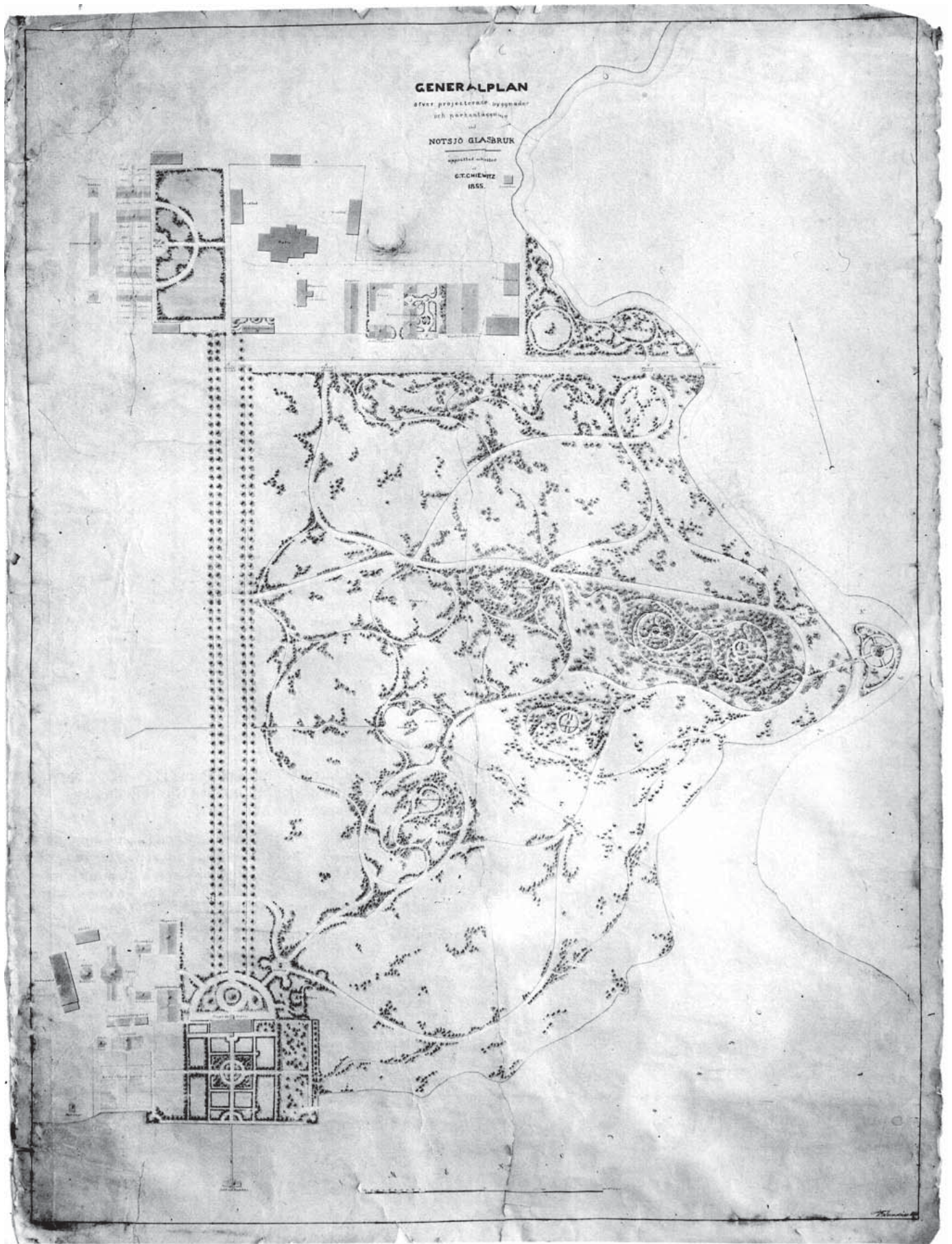
Chiewitzin ja hänen apulaisensa J. F. Basilierin ja P.G. Sundiuksen suunnitelman merkillepantavin ominaisuus on hallittu asemakaava, jossa ruukinkujan varrelle muodostuu tyyllisesti yhtenäisten julkisivujen kokonaisuus. Tyyllisesti Chiewitzin keinot ovat tuttuja hänen muusta samanaikaisesta tuotannostaan, joka heijastaa näihin aikoihin kansainvälisen levinneisyyden saavuttanutta industrialismin murrokseen liittyvien rakennusten "modernismia". Nuutajärven tehdasaluetta on pidetty maamme uusrenessanssin tyylikauden arkkitehtonisesti yhtenäisimpiin teollisuusympäristöihin kuuluvana Chiewitzin suunnitteleman Forssan puuvillatehtaan ohella. (NVI:17)



Ote G. Th. Chiewitzin puistosuunnitelmasta tehtaan ja kartanon välistä aluetta varten.

Vertaa v. 1854 karttaan: N:ot 2 (Majjalan paikka), 6, 10 (hytti) ja 13 (Lemmariin paikka), ja 14 (prykäri) ovat samoilla paikoilla. Suunnitelma kokonaisuudessaan seuraavalla sivulla.





G. Th. Chiewitzin puistosuunnitelma 1855.





G.Th. Chiewitz syntyi Ruotsissa, oli alkujaan puolalaista sukujuurta - siis taustaltaan, koulutukseltaan ja kokemukseltaan kansainvälinen. Hän saapui Suomeen v. 1851, aikana jolloin maassa ei ollut E. B. Lohrmannin lisäksi juuri muita varteenotettavia arkkitehtivaikuttajia, ja saavutti nopeasti merkittävän aseman ensin intendentinkonttorissa Helsingissä, sitten Turun lääninarkkitehtina ja kaupunginarkkitehtina. Laajan virkatyönsä lisäksi Chiewitzillä oli suuri määrä yksityisiä tilauksia. Chiewitz vastasi myös kokonaisen uuden arkkitehtisukupolven koulutuksesta. Hän oli teollisuusrakennusten uranuurtaja Suomessa (TMM/Gardberg). Hänen kansainvälisyytensä ja kiinnostuksensa tekniikkaan tekivät hänestä uuden industrialismin ajan arkkitehdin. Varmuudella hänet liitetään kuuden teollisuuslaitoksen syntyyn, joita ovat Nuutajärven lasitehtaan lisäksi Forssan puuvillatehdas, Littoisten verkatehdas, Auran Sokeritehdas, Tampereen pellavatehdas, Turun Rautateollisuusyhtiö. Forssan teollisuusyhdyksunta on Chiewitzin töistä mielenkiintoisimpia suuria aluekokonaisuuksia ja sisältää tuotantolaitoksia, koulu- ja asuinrakennuksia ym. Edellä mainituista Tampereen pellavatehdas (myöhemmin Tampella) on tässä yhteydessä mielenkiintoinen sikäli että sen rakennuttaja oli sama Adolf Törngren kuin Nuutajärvellä, ja suunnittelu oli käynnissä v. 1857, samoihin aikoihin kuin Nuutajärven rakennukset olivat rakenteilla.

Yleensä mainitaan että Chiewitz toi mukanaan Suomeen uuden tyylin, "sveitsiläistyylin". Suomessa on nähtävissä kuitenkin kahta eri tyyppiä sveitsiläistyyliä: E. B. Lohrmannin myötä saapunut varhainen 1840-luvun tyyli - ja hiukan myöhemmin, 1850-luvulla pittoreskimpana versiona Chiewitzin tyyli. (TMM/Valanto, s. 51). Sveitsiläistyyli tuli esiin Euroopassa jo 1700-luvun loppupuolella, ja nimityksenä tyyli vakiintui 1840-luvulle tultaessa. Tyyli oli käytössä erityisesti maaseuturakennuksissa, mutta myös rautatieasemissa, ravintoloissa ja näyttelyrakennuksissa. Sen alkuperä on sveitsiläisessä perinteisessä maalaisrakentamisessa, mutta sen piiriin on alettu lukea moninaisia vaikutteita lainaavaa arkkitehtuuria: arabialaisia, orientalistisia, maurilaisia, gotiikkaa, keskiaikaa - ja myös paikallisia piirteitä. Eräs tyyllille ominainen keino oli puun käyttö puun näköisenä - ei siis enää kiveä jäljittelevänä. Puu jätettiin usein käsittelemättä tai käsiteltiin pintaa peittämättömällä vernissauksella. Sveitsiläisestä talosta on myös lainattu pyrkimys tehdä rakennuksen päädystä julkisivu; laakeat, ulkonevat katot, konsolein tuetut leveät räystäät, parvekkeet, kuistit, ja koristeelliset puuleikkaukset ovat myös tyyppillisiä aiheita, joita myös näkee Nuutajärvellä käytetyn. Kuitenkin Chiewitzin tyyliä tarkasteltaessa yleensä nähdään suhteellisen vähän sveitsiläistyylin piirteitä, ja ilmeisesti puhuttaessa sveitsiläistyylistä hänen kohdallaan tarkoitetaan tyylin väljempiä ja monivaikutteisia tulkintoja. (TMM/Valanto: 45). Vaikutteiden runsauden selittää hänen harvinaisen monipuolinen ja laaja kokemuksensa ulkomailla: nuorena hän työskenteli pitkään Kreikassa, myöhemmin Ranskassa ja Englannissa. Englantilaisen asuntoarkkitehtuurin epäsymmetrisyyden katsotaan olevan Chiewitzin "sveitsiläistyylisten" pohjaratkaisujen taustalla. Ranskassa työskennellessään Chiewitz altistui eksoottisille kaukaisten maiden, Egyptin ja islamilaisen arkkitehtuurin vaikutteille.

Chiewitz kutsuttiin suunnittelijaksi Nuutajärvelle vuonna 1853. Kaikkien rakennusten tarkkaa valmistumistumisvuotta ei tiedetä.



Tehdasrakennukset 1940-luvulla.



## COSTIANDERIN AJASTA ETEENPÄIN

Törngrenin laaja liiketoiminta, mm. Tampereen Pellavatehdas, Helsingin Hietalahden telakka, ja Hämeen laivaliikenne vei hänet vararikkoon. Nuutajärven tilan tehtaineen osti eversti **Torsten Costiander** vuonna 1869. Lasitehdas toimi Costianderin aikaan vuokrattuna. 1800-luvun loppujaksolla Nuutajärven lasitehtaan toiminta ilmeisesti kärsi voimakkaan johtajan sekä taitavien puhaltajien menetyksestä. (NVI). Vuoden **1861 tulipalo** tuotti suurta vahinkoa. Vuonna 1861 uudelleen rakennettu hytti paloi jälleen vuonna 1950. Teknisiä uudistuksia ei Nuutajärvellä ollut tehty Törngrenin kauden jälkeen, kunnes kaasulämmityksen käyttöönotto ikkunalasiuunissa v. 1876 merkitsi lasinsulatuksen tehostumista. Koko tehdas siirtyi kaasulämmitykseen vasta v. 1882.

Tehtaan väen terveydestä pyrittiin pitämään huolta - Costiander mm. lakkautti Törngrenin perustaman olutpanimon sekä ravintolan niiden turmiollisen vaikutuksen vuoksi, ja Kivimuurissa sijainnut ravintola kunnostettiin tehtaan yksityiseksi kouluksi vuonna 1878. Viisi vuotta myöhemmin aloitti toimintansa myös yläkoulu. Costiander kunnosti kartanon päära-kennusta, joka uusittiin arkkitehti L. J. Lindqvistin piirustusten mukaan. Eversti Costiander oli mukana myös rautatielinjan Turku-Toijala rakentamisessa, mikä oli tärkeää lasitehtaan kuljetusten takia. Liikenne Urjalan kohdalla alkoi vuonna 1876, ja rataosuus Turkuun valmistui kolme vuotta myöhemmin. Costiander valittiin talonpoikaissäädyn edustajaksi vuoden 1882 säätyvaltiopäiville, vuonna 1887 hänet nimitettiin Hämeen läänin vakinaiseksi maaherraksi. Salaneuvos Costianderin kuoleman jälkeen (1904) tilaa hoitivat hänen leskensä Jenny Costiander ja sen jälkeen hänen tyttärensä miehineen ja perillisineen. Lasitehtaasta muodostettiin perheyhtiö, joka myytiin vuonna 1950 Wärtsilä-Yhtymälle. Tähän päättyi perheyhtymän aika Nuutajärvellä.

Ilmakuva vuodelta 1951. Taka-alalla näkyvät vielä yksikerroksiset asuinrakennukset ja kaksikerroksinen Yliptyinki, sekä Lemmari Tamppikallion juurella. NLM.







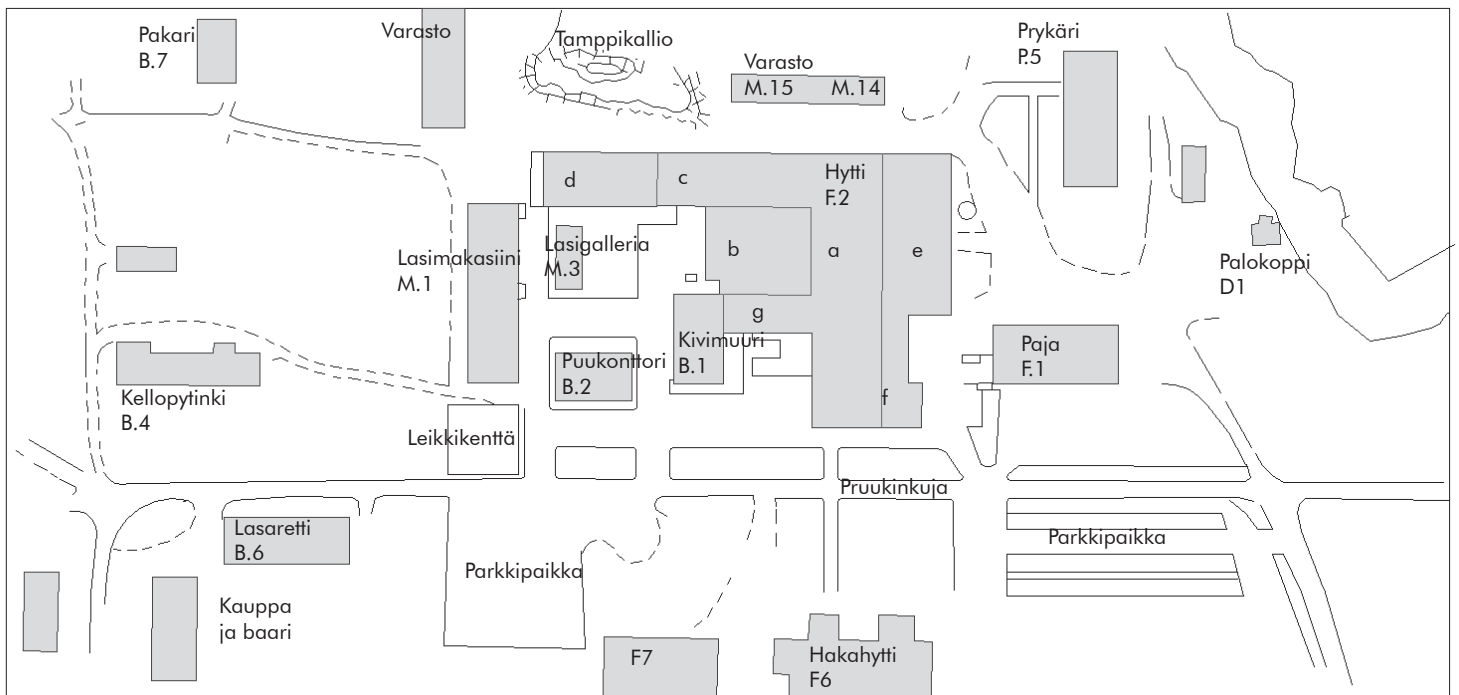
# TEHTAAN KESKEISET RAKENNUKSET

## JOHDANTO

Tässä kartoituksessa käsitellään tarkemmin Pruukinkujan varrella olevat kulttuurihistoriallisesti arvokkaat rakennukset, jotka on merkitty alla olevaan asemapiirrokseen. Tämän lisäksi kuvin ja/tai lyhyin luonnehdinnoin kerrotaan raitin ulkopuolisista vanhemmista rakennuksista, sekä uudemmasta rakennuskannasta.

Nuutajärven lasitehtaan raitin keskeiset rakennukset ovat melko hyvin säilyttäneet alkuperäisen arkkitehtonisen ulkoasunsa. Suurimmat ulkoiset muutokset on tehty Vanhaan hyttiin ja Kivimuuriin; Lasimakasiinin ja Puukonttorin sisätiloja on muokattu suuresti. Kaikkien tehdasalueen keskeisten rakennusten rakennusvuotta ei tiedetä. Alkuperäisiä piirustuksia ei ole löytynyt, ja tämän selvityksen tiedot perustuvat Nuutajärven lasitehtaan ja Nuutajärven lasimuseon arkistotietoihin, Vilho Annalan historiankirjoituksiin, Marja-Leena Salon proseminariesitelmään ja haastatteluihin.

- F.1 Paja eli hiomo
- F.2 Hytti
- B.1 Kivimuuri
- B.2 Puukonttori
- M.1 Lasimakasiini
- B.4 Kellopytinki
- B.6 Lasaretti
- B.7 Pakari
- P.5 Prykäri eli museo
- B.8 Maijala
- M.3 Lasigalleria
- D.1 palokoppi
- D.3 iso sauna



## F.1 Paja eli hiomo; Chiewitz, 1857

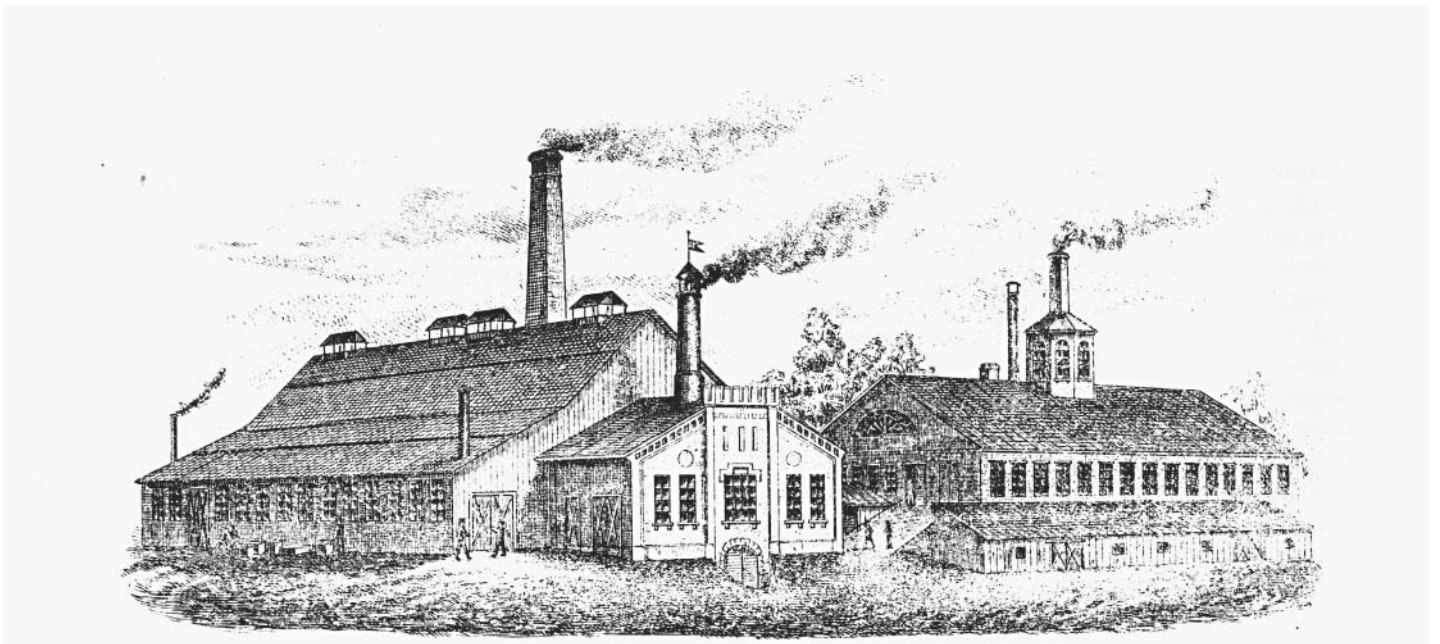
Alunperin rakennuksessa sijaitsi hiomon lisäksi saha ja voimakeskus (Annala 1943:57). Alun perin rakennus on ollut rappaamatonta tiiltä. Vuoden 1927 tulipalon jälkeen paja rapattiin valkoiseksi, ja samalla tehtiin muita julkisivumuutoksia ikkunoissa ja räystäissä. Tulipalon jälkeen siirryttiin höyryvoimasta sähköenergiaan, sahatoiminta siirrettiin varta vasten sahaa varten rakennettuun uudisrakennukseen ja rakennus jäi hiomokäyttöön. Yläkerroksessa toimi talouslasin ja alakerrassa kristallilasin hiomo (Pöytäkirja 1943; Annala 1943:141). Ilmeisesti rakennus oli palanut useasti aiemminkin. Katolla sijaitsevassa tornissa on vesisäiliö, jossa on alun perin ollut kahdeksan 6-ruutuista lasi-ikkunaa, ikkuna-aukot on muurattu pyörökaariksi. Viimeistään vuoden 1927 korjauksen yhteydessä aukot on kuitenkin muurattu umpeen. Salon mukaan tässä muutoksessa on havaittavissa 1920-luvun arkkitehtuurin kääntyminen klassiseen muotokieleeseen, mikä näkyy myös yksinkertaisuuden korostamisessa ja vaaleiden värien käytössä.

Rakennuksessa on nykyisin metalli- ja puusepän verstaat, VPK:n tilat, sekä Taikayön safarin tilat. Sisätilat ovat hyvin alkuperäisen luonteisia.



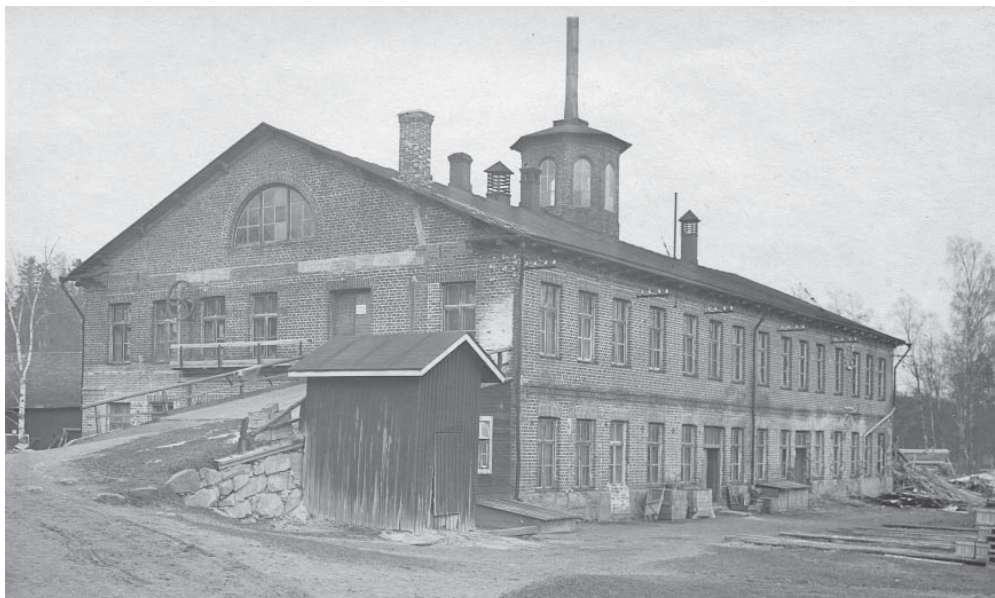
Paja tulipalon jälkeen. NLM.

Vasemmalla vuonna 1861 rakennettu hytti, joka paloi v. 1950, oikealla hiomo eli paja. NLM.





Hiomo  
alkuperäisessä  
tiiliasussaan.



Hiomo v. 2003.  
Huomaa maanpinnan  
nousu.



Hiomon eli pajan  
sisätilat ovat edelleen  
melko alkuperäisen  
tuntuksessa käytössä  
ja asussa.





## F. 2 Hytti, 1950

Hytti on lasitehtaan toiminnan keskus. Nuutajärvellä on tällä hetkellä kaksi hyttirakennusta: ns. Vanha hytti ja vuonna 1974 rakennettu Hakahytti. Vuonna 1794 rakennetun ensimmäisen hytin arkkitehtuurista ei ole säilynyt kuvauksia. Tämä hytti tuhoutui tulipalossa jo vuonna 1799, minkä jälkeen rakennettiin uusi hirsinen palovakuutuskartassa esitetty hytti välittömästi; tämä hytti sijaitsi 180 metrin päässä Nuutajoesta ja oli kooltaan 34x17 metriä (Annala 1943:21). Vuoden 1854 ja vielä Chiewitzin 1855 kartoissa näkyy ilmeisesti tämä vanha hytti ulokkeilla laajennettuna (kts. ed. kappale). Törngrenin ja Chiewitzin 1850-luvun rakennusohjelmaan kuului uusi hytti. Tehtaan tuleva johtaja C.C. Andersson kertoo että tuolloin *“rakennettiin uutta lasihyttiä, jossa oli kolme kerrosta ikkunoita ja joka oli hyvin tilava ja muistutti ulkomuodoltaan uutta ja komeata lasimakasiinia.”* Tämäkin hytti tuhoutui täysin vuoden 1861 tulipalossa, jonka jälkeen rakennettiin jälleen välittömästi uusi osin puu-, osin tiilirakenteinen hytti. Ei ole tietoa siitä, oliko Chiewitz suunnittelemassa uutta hyttirakennusta. Ulkoasua muutettiin: *“—eikä siitä tullut enää yhtä komeaa, vaan se rakennettiin vanhanaikaiseen tyyliin jyrkkine päätyineen ja mataline sivuseinineen.”* (Annala 1943: 56-57,77) Tasalakiset päädyt ulottuivat hytin tiilisen fasadiosan ja puurakenteisen osan katonharjojen yläpuolelle. Salon mukaan juuri päätyjen avulla rakennus viestii kaikkein tärkeimmän lasitehtaan rakennuksen asemasta. Tämä hytti paloi vuonna 1950, ja nykyinen tiilisen hytin ensimmäiset osat valmistuivat vuonna 1951. Sivuseiniä korotettiin, jolloin saatiin isommat ikkunat, ja ulkoa se rapattiin valkoiseksi.

Nykyistä hyttirakennusta on laajennettu ja muutettu useaan kertaan; uusimmat, kokonaisuuteen huonommin sovitettut osat ovat 1970-luvulta. 1950-luvun rakennusvaiheen salit ovat varsin komeita, korkeita, teräsristikoiden kattamia tiloja, jotka on tosin pilkottu väliseinillä. Erityisesti pohjoispäädyn korkein osa suurine ikkunoineen on vaikuttava, ja suositeltavaa ottaa yleisön käyttöön.

Teollinen tuotanto siirrettiin vuonna 1974 rakennettuun Hakahyttiin, minkä jälkeen vanhassa hytissä puhallettiin taidelasia vuoteen 1991, ja vuonna 1993 Wetterhoffin ammattikorkeakoulu aloitti lasinpuhaltajien ammatillisen koulutuksen. Entisessä jäädyttämösiivessä toimii tehtaan ruokala Cafe Depont, muissa tiloissa on taiteilija- ym. vuokralaisia, mutta suuri osa tiloista on käyttämättä tai toisarvoisessa varastokäytössä.

Vuonna 1861 rakennettu hytti, valokuva n. vuodelta 1925. NLM.



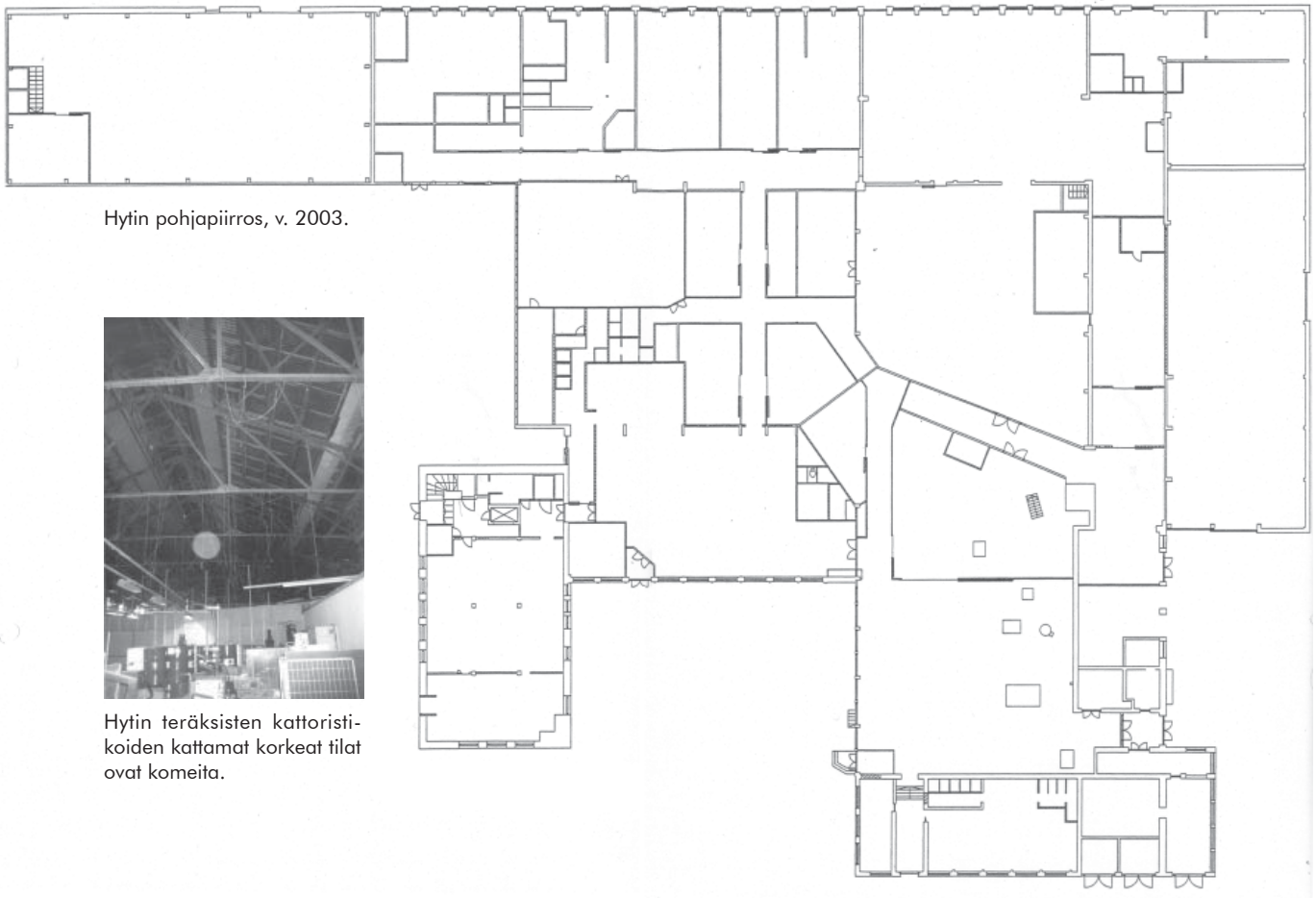




Hytti ennen 1951 tulipaloa, Nuutajoelta nähtynä. NLM.

Hytti nykyasussa Hakahyiltä päin, v. 2003.



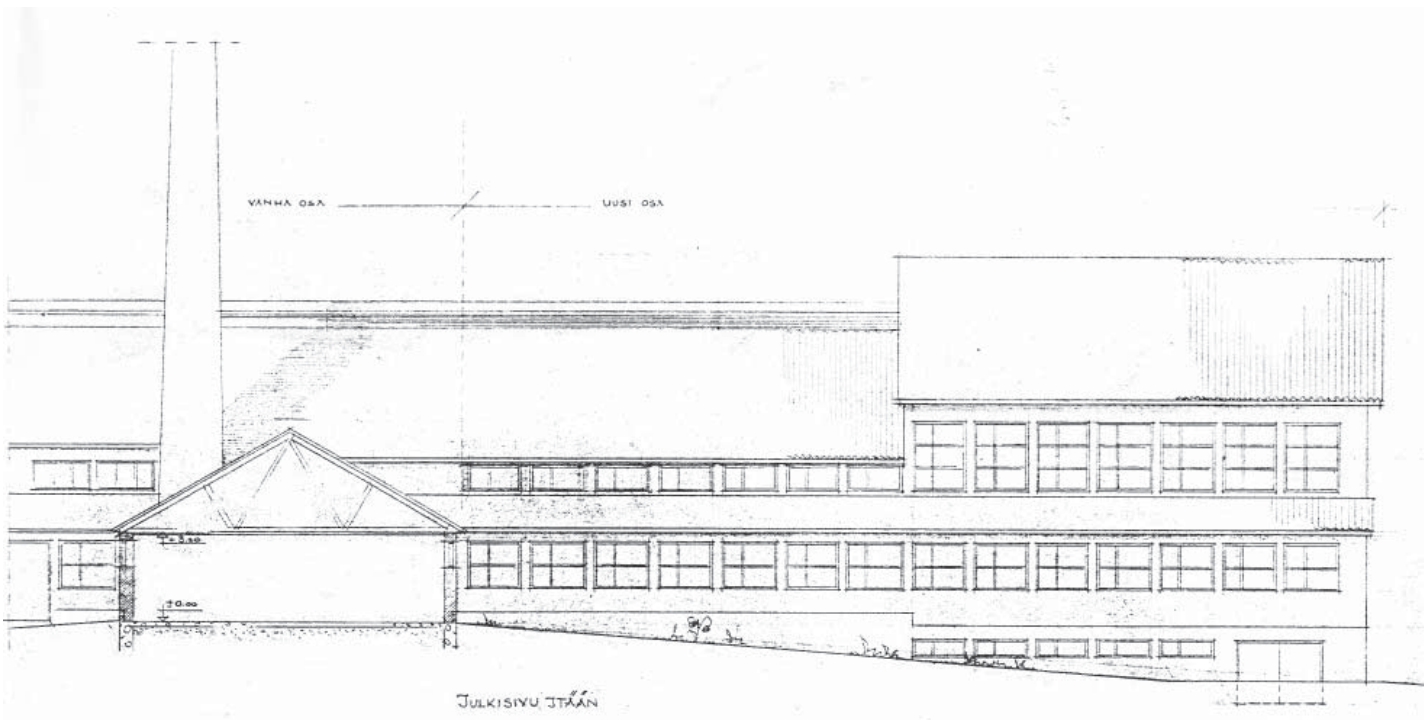


Hytin pohjapiirros, v. 2003.



Hytin teräksisten kattoristikoiden kattamat korkeat tilat ovat komeita.

Hytti, julkisivu itään, v. 1951.  
NLM.



JULKISIVU ITÄÄN



## B. 1 “Kivimuuri”, Chiewitz 1857

Kivimuuri kuuluu G.Th.Chiewitzin ja Törngrenin ajan rakennuksiin. Se oli alun perin ravintola- ja mahdollisesti myös hotellirakennus (Salo:12). Torsten Costiander perusti koulun Kivimuriin v. 1878 lakkauttamansa ravintolan tilalle (Brander 1984:27). Kivimuuri uusittiin ja asuntojen tilalle tehtiin toimistotiloja, kun koulu siirrettiin omaan uuteen rakennukseen.

Kivimuuri oli alunperin puhtaaksimuurattua tiiltä kuten lasihytti ja pajarakennuskin. Länsipuoliseen Puukonttoriin se yhdistyy koristeellisen räystäslistan ja ikkunoiden koristepuitteiden kautta. Kivimuuri on tavallaan “vaihtovyöhykkeellä”, siinä on itäpuolellaan olevien rakennusten jyhkeää tiiliarkkitehtuuria ja länsipuoleltaan alkavien puurakennusten koristeellista puuarkkitehtuuria. (Salo:13) Alunperin Kivimuurin päädyssä ollut suuri puinen terassi oli esimerkki sveitsiläistyilin koristellusta arkkitehtuurista. Kivimuuri oli alun perin kaksikerroksinen, kolmikerroksiseksi se on muutettu ilmeisesti 1951 (muutospiirustukset 1951 Nuutajärven tehtaan arkisto). Muutoksessa lisättiin välipohja, eikä rakennuksen korkeus muuttunut. Kellarikerros poistettiin, ja siitä tuli osa ensimmäistä kerrosta, ja vinttitalaan tuli täyskorkea kolmas kerros. Kerrosjaon muutos näkyy julkisivussa. Viimeistään tässä vaiheessa rakennus muutettiin toimisto- ja ruokalatilaksi.

Sveitsiläistyilin piirteitä karsittiin tässä yhteydessä: terassi poistettiin, ikkunapuitteet muutettiin yksinkertaisiksi ja paksu-puitteisiksi, vesikaton kolmiopäädyt sivufasadin yläpuolelta poistettiin, sisäänkäynti siirrettiin päätyfasadista sivufasadin reunoihin. Räystäslista ja konsolit kertovat aiemmasta sveitsiläisasusta. Tiilipinta on käsitelty punaisella maalilla, joka saattaa olla punamultaa.

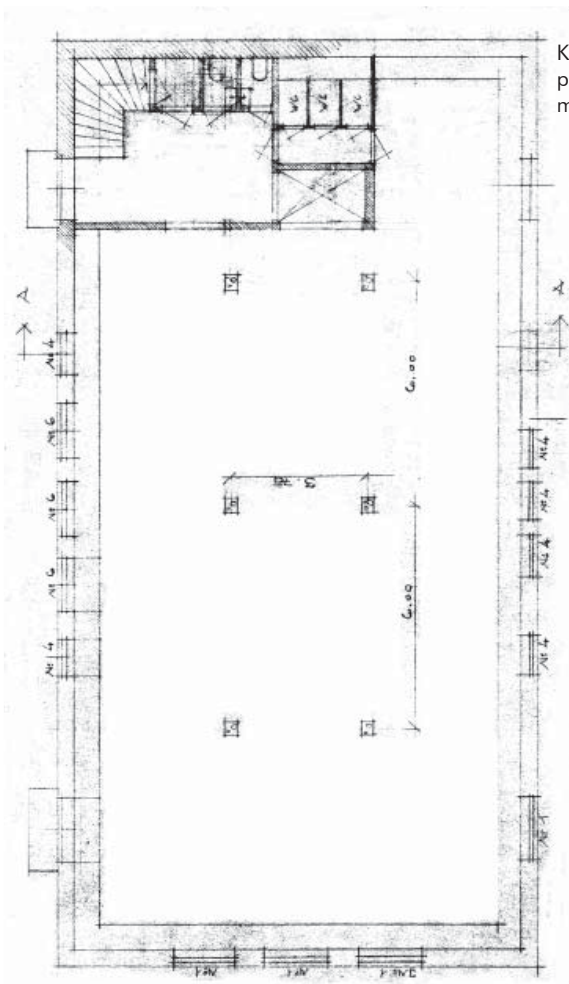
Kivimuurissa toimii nykyään työntekijöiden ruokala ja baari, lisäksi toisessa kerroksessa on vuonna 1990-luvulla rakennettuja majoitushuoneita ja kolmannessa kabinettitilat.



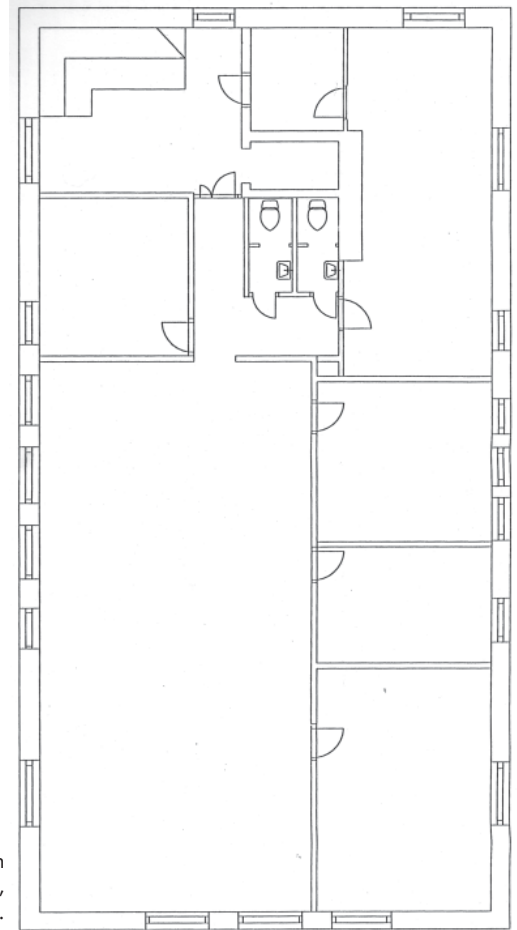
Kivimuuri ennen kerrosmuutosta. NLM.



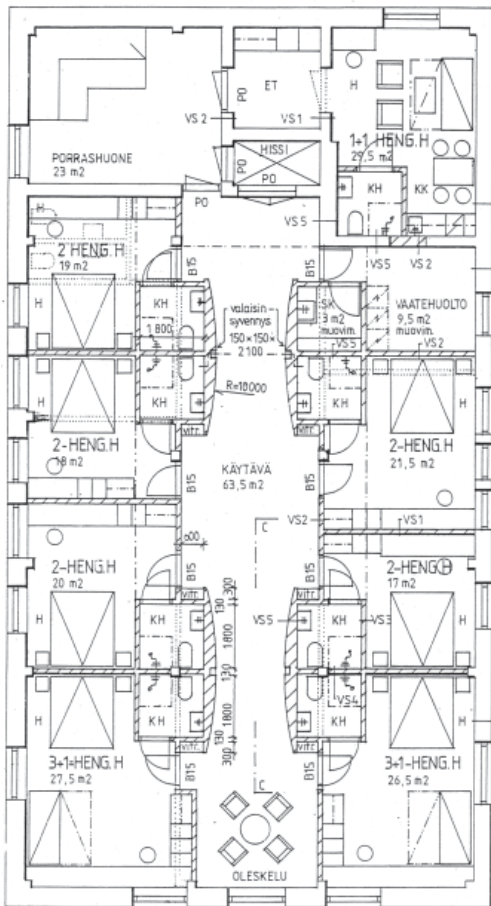




Kivimuurin pohjapiirros, 1. krs., muutoskuva 1951.



Kivimuurin pohjapiirros, 3. krs., nykytilanne.



Kivimuurin pohjapiirros, 2. krs. majoituskäytössä, nykytilanne.

Kivimuri nykyasussa.



## B. 2 Puukonttori, Chiewitz 1857

Puukonttorin alakerran itäpäädyssä sijaitsi alun perin elintarvikeliike, länsipäädyssä on ollut konttoritilaa (jolla oli oma porras ja sisäänkäynti) ja yläkerrassa asuntoja (Andersson 1869:2; Salo); myöhemmin rakennus täyttyi konttoritiloista, miltä ajalta on peräisin nimitys Puukonttori.

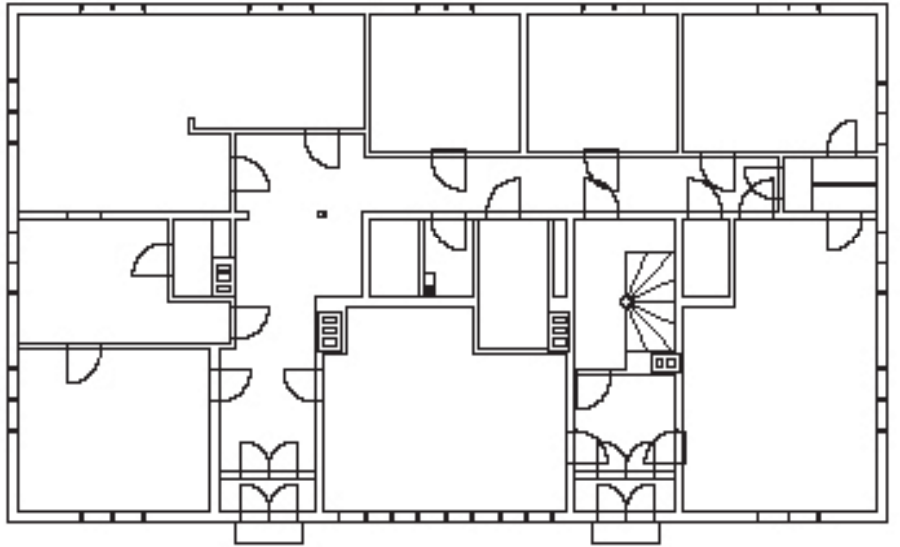
Rakennus on osittain kaksikerroksinen. Keskellä on leveä telttakattoinen kaksikerroksinen osuus, päädyt ovat yksikerroksiset, loivan satulakaton kattamat. Toisen kerroksen pääsalin ikkuna on valmistettu taidokkaasti hiotusta ja kaiverretusta verholasista, alakerran päätilojen ikkunoissa on värillisiä pikkuruutuja. Ulkoseinien ja ikkunoiden vuorilautojen alkuperäisestä väristä ei ole varmaa tietoa. Vanhan valokuvan perusteella seinäpinnat vaikuttavat sveitsiläistyylisesti maalaamattomilta, tai mahdollisesti keltamullatuilta - pinta näyttää haalistuneelta. Ikkunapuitteet ovat olleet tummat. Chiewitzin sanotaan olevan ensimmäisiä uutta väriskaalaa (tummat, ruskeat puitteet ja listat sekä voimakkaan keltainen seinä) noudattaneita arkkitehteja (Kaila 1987:52; Salo). Nykyinen klassistinen kelta-valkoinen alkuperäisestä sveitsiläistyylin ideasta poikkeava asu on jo ainakin kymmeniä vuosia vanha. Puuleikkauksia on runsaasti räystääliskoissa, ikkunapuitteissa, alakerran ovi- ja ikkuna-aukkojen yläpuolella. Rakennuksen voi katsoa olevan edustava esimerkki arkkitehti G. Th. Chiewitzin sveitsiläistyylistä (Salo).

1990-luvulla rakennuksessa sijaitsi pienyrittäjien toimitiloja, mm. parturi, minkä jälkeen se on ollut tyhjiään jo pidempään. Puukonttori on ollut tehtaan toimeenpanovallan keskus - ja ulkoisesti sen asema on keskeinen raitin hierarkiassa; toiminnallisesti se on luonteva tulevan toiminnan keskusrakennus. Sisätilat ovat kokeneet monta muutosta, ja uudelleen käytön yhteydessä tulee arvottaa sisätilan rakenteet ja tutkia missä määrin olisi hyvä palauttaa rakennuksen alkuperäinen huonejako.

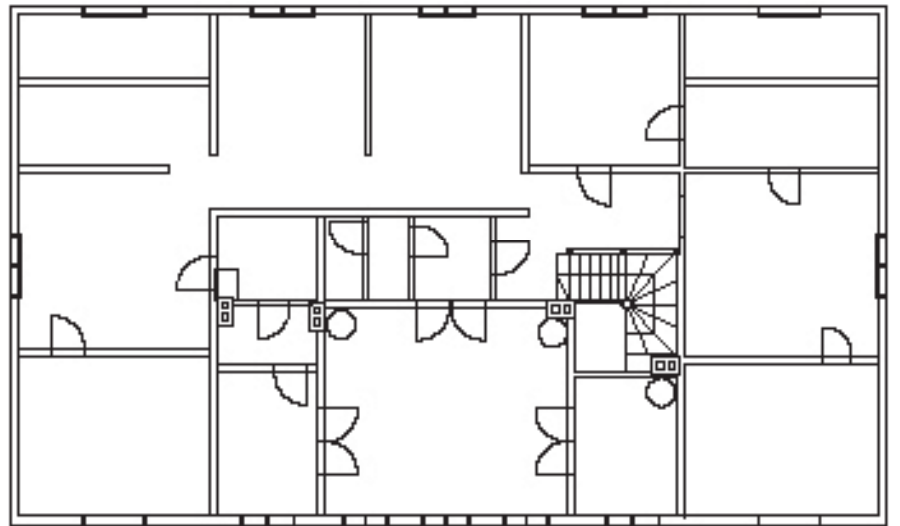
Puukonttori alkuperäisasussa



Puukonttorin pohjapiirros,  
1. krs, v. 2003. Arkinor Oy.



2. krs



Puukonttori nykyasussa.





## M. 1 Lasimakasiini, Chiewitz 1857

Lasimakasiini on ollut varasto. Ensimmäinen, kaksikerroksinen makasiini on rakennettu todennäköisesti v. 1794 ja se on palanut v. 1813, uusi makasiini rakennettiin seuraavana vuonna. (Annala; Salo) Makasiinissa oli lasi- ja raaka-ainevastohuoneita, lisäksi rakennuksessa on ollut konttori, ja yläkerroksessa on ollut asuintiloja. (Annala 1943:24-25; Salo) Nykyinen Lasimakasiini rakennettiin Törngrenin rakennusohjelmassa vuonna 1857. Varastotiloja on ollut useassa kerroksessa. Vuosien 1922-1943 välillä Lasimakasiiniin tehtiin neljäs kerros (Pöytäkirja 1943, Sign.C:2; Salo). Rakennuksen pitkällä sivuilla on lastaussilta kolmessa kerroksessa.

Lasimakasiini edustaa samaa sveitsiläistylin sovellusta kuin viereiset Puukonttori ja Kivimuurikin; koristeelliset räystäslistat, puuleikkauksin koristetut konsolit, eteläpään ristikkokuvioiset ikkunat ja rakennusmateriaali yhdistävät sen Puukonttoriin. Runsaimmat puuleikkaukset ovat etelän puoleisessa pääfasadissa. Lasimakasiinin seinärakenne on ns. rivi- tai jakorakenteinen, myös pelkkarakenteeksi kutsuttu. Rakennetta on käytetty 1800-luvun talous- ja ulkorakennuksissa (Johannesson 1992:10; Salo). Lasimakasiini on ollut punamullattu.

Varastotila on toiminut henkilökunnan palloiluhallina, jolloin välipohjat poistettiin. Tällä hetkellä Lasimakasiinissa on tehtaanmyymälä. Ulkoisesti rakennus on säilyttänyt historiallisen asunsa, mutta sisätilaa on muokattu rajusti.



Lasimakasiinin sisätila palloiluhallin aikaan. NLM.

Lasimakasiini Kellopytingiltä päin katsottuna. NLM.

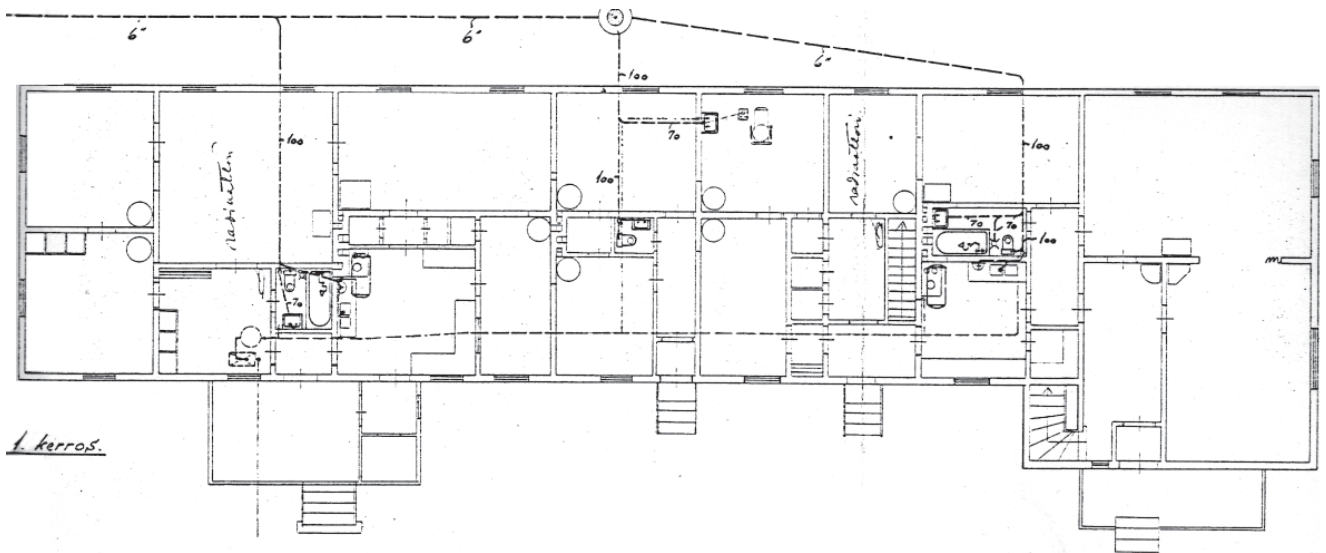


#### B. 4 Kellopytinki, Chiewitzin muutossuunnitelma



Kellopytinki pihalta.

Perimätiedon mukaan Kellopytinki on rakennettu 1700-luvulla (NVI 1983:18.) Osa sen hirsistä siirrettiin entisen Nuutajärven kartanon vanhasta päärakennuksesta v. 1842. Rakennus oli tuolloin punaiseksi maalattu ja yksikerroksinen (1984:19; Salo.) Rakennusta laajennettiin myöhemmin. Kellopytinki oletetaan Chiewitzin tekemäksi muutossuunnitelmaksi, erityisesti koska Kellopytinki muistuttaa Chiewitzin suunnittelemaa "Kostholia" Forssassa. Kellopytingissä on kahden perheen asunto ja tehtaan vieraiden majoitustila. Aikaisemmin rakennuksessa asui tehtaan johtaja. Ikkunat ovat 1890-luvulla suosituksi tulleita T-karmi-ikkunoita. Chiewitzin sveitsiläistyyliin viittaavaa puuleikkauskoristelua on räystäslistoissa, pohjoispuolen kuisteissa ja kellotornissa. Tornit liitetään sveitsiläistyyliin (Valanto 1986:47; Salo) ja Chiewitzin tiedetään käyttäneen torniaihetta huvila-arkkitehtuurissaan ja teollisuusrakentamisessa. Torni koostuu neljästä osasta: alhaalla kartiomainen osuus, joka on koristettu nurkkalaudoituksella ja ristikkolaudoituksella, seuraava osuus alkaa pienten ikkunoiden rivistöllä ja päättyy ylhäällä puuleikkausreunustukseen, kolmantena osuutena on arkadiaiheinen kerros ja viimeisenä varsinaisen kellon sisältävä kerros. Kaikilla neljällä sivulla on oma kellotaulunsa. Kellot ovat Könnin tehtaalta (Kuusinen:118). Muihin Chiewitzin torneihin verrattuna Kellopytingin torni on yksinkertainen. Kellopytinki on maalattu samoin keltaisin ja valkoisin värein kuin Puukonttorikin, mutta vanhan valokuvan perusteella se lienee ollut tummemman väriäinen.





### P.5 Prykäri eli nykyinen museo

Tämä kivirakennus on toiminut sitten prykäriinä eli panimona, varastona, siellä on ollut upokasastioiden valmistus, ja Törngrenin aikaan hetken ilmeisesti soodatehtaana. Sen eteläpäässä on ollut puurakenteinen varastorakennus, joka on purettu vasta viime vuosikymmeninä. Rakennuksessa toimii nyttemmin museo, jonka näyttelyn on suunnitellut taiteilija Kaj Franck.



Prykäri n. vuonna 1951. NLM.



Prykäri nykyasussa  
museokäytössä, v. 2003.



### B.6 Lasaretti

Lasaretti on mahdollisesti kuulunut Törngrenin ja Chiewitzin kauden asunto-ohjelmaan, tosin 1855 asemapiirroksessa rakennusta ei näy. Ns. Koulumäellä on ollut kaksi Lasaretin kaltaista yksikerroksista hirsistä asuinrakennusta. Rakennus on ollut kahdeksan perheen asuintalo; siinä on muun muassa ollut uuninlämmittäjän asunto - työnsä vuoksi tämän on täytynyt asua lähellä hyttiä. Asuinkäytöstä Lasaretti jäi 1980-luvulla -myöhemmin rakennuksessa on toiminut liikkeitä, jonka jälkeen se on ollut pitkään tyhjillään. Lasaretin pihalla ollut ulkorakennus purettiin 1960-luvulla. Tällä hetkellä rakennusta uudistetaan Nuutajärven tehtaan taiteilijan M. Salon perheen asuin-, ateljee- sekä myymälätiloiksi. Yksi uuni on säilynyt sisätiloissa.



Lasaretti nykyasussa, v. 2003.



Lasaretin päädyssä on toiminut SOK:n kauppa. NLM.

### B.7 Pakari

Yksikerroksinen puurakennus, jossa alkujaan toimi leipomo, nykyään lasten päiväkotina.



Pakari nykyasussa v. 2003.



### M.3 Lasigalleria

Lasigalleria on aiemmin ollut osa laajempaa sisäpihan varasto- ja ulkokuonekompleksia - päädyssä näkyy 'katkaisun' jälki. Kattomuoto on muutettu pulpettikatosta harjaksi, ja sisätilat on uusittu.



### B.8 Maijala

Yksikerroksinen hirsinen asuinrakennus, toiminut vanhustentalona.



Maijala  
nykyasussa,  
v. 2003.  
Tässäkin  
postilaatikoiden  
kiinnitys kaipaisi  
yhtenäistä,  
siistiä ratkaisua.



### D.3 Ns. iso sauna

Sauna ja palokoppi ovat vanhaa rakennuskantaa, jotka ovat valitettavasti jääneet käyttämättä ja rapistuvat.



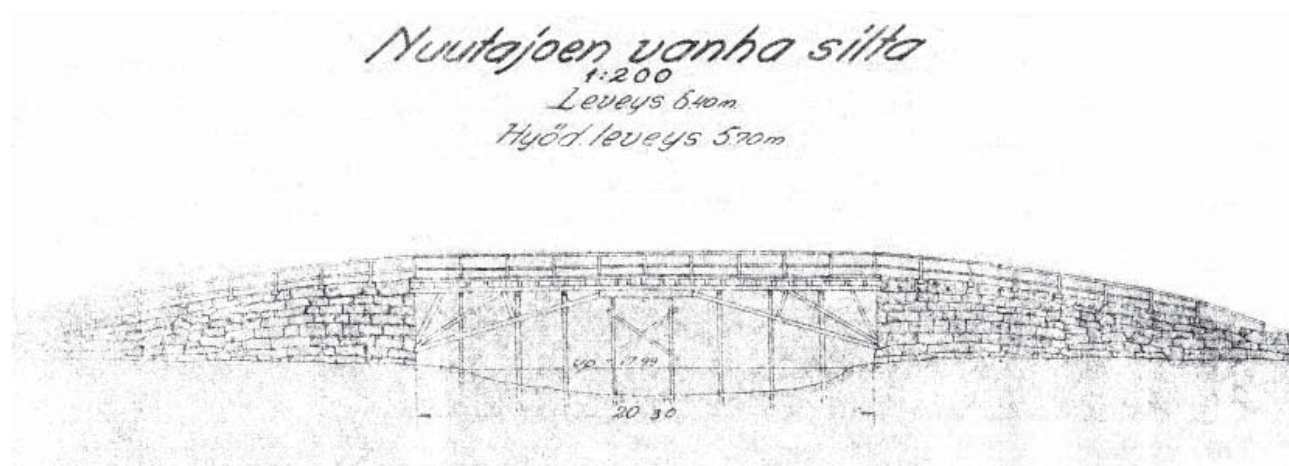
### D.1 Palokoppi





## Silta

Silta kuului G. Th. Chiewitzin suunnitelmaan; kts. karttapiirros vuodelta 1855.



Piirustus, NLM.

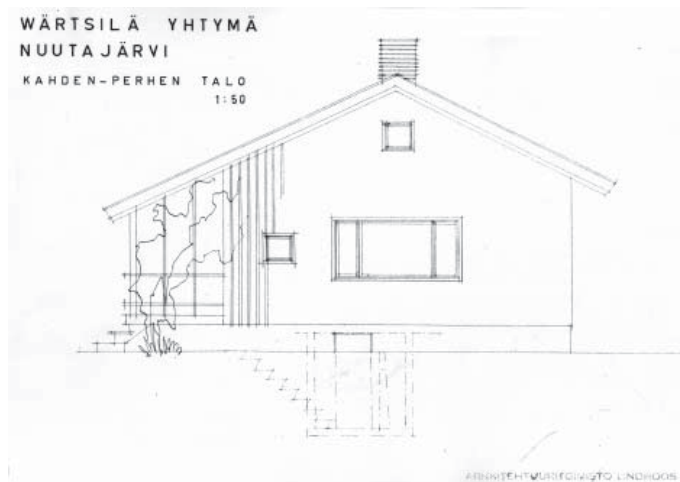
# ASUINALUEET JA MUUT VANHEMPAAN RAKENNUSKANTAAN KUULUVAT



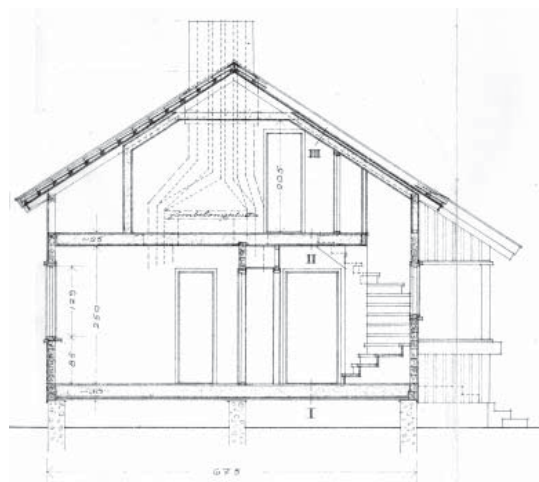
B41-45, 55

Pitkämäentien kahdenperheentalot:

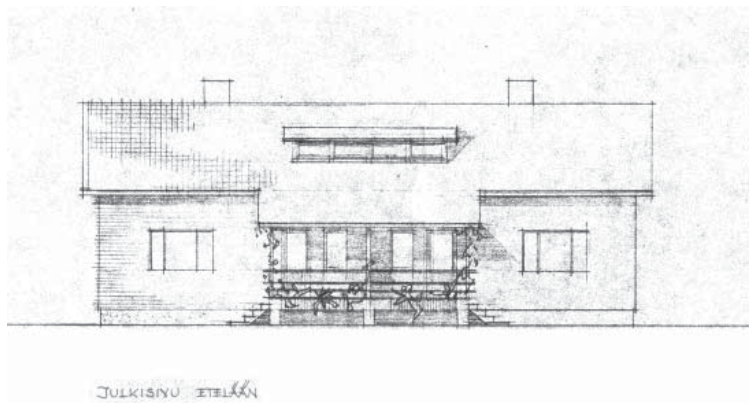
Eheä, viehättävä 1940- ja 50-luvuilla syntynyt kokonaisuus, jonka pienimittakaavaisuus toimii mallina tulevalle asuntorakentamiselle alueella.



B29-30, 41



Virkailijatalo B9



Ylipytingintien (6kpl) ja Miljoonatien pään (3kpl) tyyppitalot B31-37. Vaalittava kokonaisuus ja hyvää asuinympäristöä.



Lasimestarintien vanhaa asuinrakennuskantaa. B 40, Nurmisen talo.



B28 ns. Tefken talo.



Iirilä - työväenyhdistyksen tanssilava - on päässyt huonoon kuntoon.



Rauhala on mineriittipinnoitettu, alkujaan puupaneloitu.



Koulurakennukset, oikealla vanha vuodelta 1946, uusi v. 1979.





## Uudempaan rakennuskantaan kuuluvia asuinrakennuksia



Yhdenperheentalot ovat 1950-luvun rakennuskantaa, puuta, rapattua ja joitakin mineriittipinnoitettuja. Näiden seassa on joitakin tiilirakennuksia.

Maijalantien rivitalot ovat Wärtsilän aikaista,



Pruukinrinne on uusinta, 1970-luvun Wärtsilän rakennuskantaa.





# NYKYTILANTEEN ANALYYSI

## ALUEEN KUVAUS; NUUTAJÄRVEN PAIKALLISET ARVOT SEKÄ MAAKUNNALLINEN MERKITYS

Nuutajärvi on vanhan kartanoalueen sekä maamme vanhimman toimivan lasitehtaan ympärille rakentunut valtakunnallisesti merkittävä kokonaisuus, jonka keskeisiä elementtejä ovat arkkitehti G. Th. Chiewitzin 1850-luvulla suunnittelema asemakaava ja tehtaan rakennukset sekä Nuutajärven kartanoalueen rakennuskanta, pelto- ja puistoalueet. Maisemakokonaisuuden elementtejä ovat myös sen halkaiseva Nuutajoki sekä aluetta rajaavat järvet: Nuutajärvi etelässä ja Rutajärvi pohjoisessa. Rutajärven Ratalahden pohjoisrannalla kohoavat jylhät kalliorinteet; Kormuntin vuori ja Ryssäntornikallio.

Nuutajärven lasitehdas on ympäristöineen listattu kulttuurihistoriallisesti valtakunnallisesti merkittäväksi; kts. *Rakennettu kulttuuriympäristö, Valtakunnallisesti merkittävät kulttuuriympäristöt*. Museovirasto ja ympäristöministeriö, sekä Putkonen: *Kulttuurihistoriallisesti arvokkaat teollisuusympäristöt*. Ympäristöministeriö.

## ALUEEN SUOJELU- JA MAANKÄYTTÖTILANNE

### Seutukaava

Seutukaava rajaa kartassa Nuutajärven taajama-alueen Nuutajärventien pohjoispuoliseen osaan ja nimeää sen ak 704. Ak 704 sanallisessa kuvausosassa on mukaan otettu kuitenkin myös kartanon alue. Tässä selostuksessa kuvataan lyhyesti sekä Nuutajärven kartanon rakennuksia, englantilaistyylistä puistoa, tehtaalle johtavaa koivukujaa ja viljelymaisemaa että lasitehtaan alueen rakennuskantaa.

### Asemakaava

Nuutajärven taajama-alueelle on vahvistettu asemakaava 31.3. 1980.

Asemakaava suojelee sr-1 merkinnällä suuren osan alueen alueen arvokkaista rakennuksista, mutta työväen asuinrakennuskannasta vain vanhimmat rakennukset Lasaretti ja Maijala ovat suojelun piirissä. Kuitenkin myös tämän vuosisadan alkupuolen työväen asuntokanta sekä muutamat vielä säilyneet apurakennukset (sauna, palokoppi) ovat miljöön kokonaisuuden muodostumisen ja säilymisen kannalta merkittäviä.

Nykyisen rakennuskannan kaavatilanne ilmenee kulttuurihistoriallisesti arvokkaiksi tämän selvitystyön yhteydessä listamiemme rakennusten osalta Yhteenveto: kulttuurihistoriallisesti arvokkaat rakennukset -taulukossa.

Asemakaava varaa teollisuusalueeksi laajat alueet vanhojen tehtaan rakennusten ympäriltä sekä lähes koko Pruukinraitin, Pitkämäentien, Tehtaan tien ja Nuutajärventien välisen alueen.

Asemakaavassa on osoitettuna edelleen käyttämätöntä asuinrakennusten rakennusoikeutta Rauhalan tien varressa lähellä Ratalahden ranta-aluetta. Myös Lasimestarintien varteen sijoitettu uudisrakennusoikeutta. Nämä kaksi aluetta on yhdistetty asemakaavassa uudella tieyhteydellä, joka kulkee itä-länsi suuntaisessa kosteassa notkossa, ja sen kummallekin puolelle on osoitettu rakennusoikeutta asuinrakennuksille. Monet rakennuspaikat on sijoitettu maastoon kyseenalaisesti, eivätkä kaikkien osoitettujen rakennuspaikkojen osalta pienilmastolliset olosuhteet ole asuinrakentamiseen sopivia. Myös miljöön ja luonnonympäristön säilymisen kannalta rakennuspaikkojen sijaintia pitäisi tarkistaa.

Vireillä olevassa kaavaluonnoksessa tehtaan aluetta on rajattu pienemmäksi ja ok-rakentamista osoitettu Nuutajoen ja Tehtaantien väliin. Asuinrakennuspaikkojen ulottaminen Nuutajoen rantaan sulkisi Nuutajoen varren yleiseltä virkistyskäytöltä myös tuolta osin.

Kaavasta puuttuu liikuntareittiverkosto. Kaavassa on venevalkamatoiminnalle varattu Nuutajokeen ja Ratalahteen rajoitettu niemi. Venevalkama pitäisi sijoittaa mieluummin maisemallisesti vähemmän merkitykselliselle ranta-alueelle, jolle olisi jo olemassa tieyhteys.

## NUUTAJÄRVEN MAISEMALLINEN RAKENNE, ONGELMAKOHDAT JA KEHITYSTARPEET

### Maisemarakenne

Nuutajärven kylä rajautuu etelässä tiehen sekä Nuutajärven kartanoon vievän koivukujan halkaisemaan alavaan pelto- ja englantilaistyyliiseen puistoalueeseen. Kartanon rakennukset muodostavat hyvin säilyneen yhtenäisen kokonaisuuden. Rakennukset ovat peräisin pääasiassa 1800-luvulta. Maisema rajautuu kartanon rakennusten eteläpuolella olevaan Nuu-

tajärveen ja sen takana kohoavaan Sarapistonmäkeen ja Ali-Krouvin kalliioon. Kahden järven väliin jäävä Nuutajärven kylä muodostaa hienon rakennetun ympäristön keskellä vanhaa viljelyaluetta. Asuinalueet sijaitsevat kumpuilevassa metsäisessä maastossa. Kylän keskus on tasaisella alueella rakentuen selkeiden akselien varrelle. Lasikylän pääasiassa 1850-luvulta peräisin olevien ja arkkitehti G.Th Chiewitzin suunnitteleman asemakaavan ja tehtaan rakennusten kokonaisuus muodostaa harvinaisen miljöön, jota kontrastoi 1970-luvulta peräisin oleva edelleen toimiva lasitehdas, Hakahytti. Kylä levittäytyy itäosaltaan Nuutajoen yli rajoittuen peltoaukeaan. Pohjoisessa Nuutajärven kylää rajaavat mäet, jotka katkaisevat näköyhteyden kylästä Rutajärven Ratalahdelle. Ratalahden rannalta on upea näkymä lahden pohjoisrannalla sijaitsevalle Kormuntin vuorelle ja Ryssäntorninkalliolle. Myös lännessä kylää rajaavat metsäiset mäet.

Nuutajärven kylän keskusta voidaan saapua joko Pruukinraittia, Tehtaantietä tai Pitkämäentietä. Päälähestymisreitiksi on opastettu Tehtaantien reitti. Pruukinraittia tultaessa Nuutajoen löytää sillan ylityksen yhteydessä, mutta muuten joki jää nykytilanteessa maisemassa vähäiselle osalle. Tehtaantien reittiä saavuttaessa joki jää vielä enemmän huomiotta. Nuutajärven Lasikylään saapumisen merkittävimpiä maisemaelementtejä ovatkin lasitehtaan vanhat rakennukset, jotka muodostavat hienon näkymän mitä tahansa reittivaihtoehtoa kylään saavuttaessa. Komea näkymä kartanolle koetaan, kun poistutaan Lasikylästä Pitkämäentietä.

Turuntieltä Nuutajärven kylää lähestyttäessä tie polveilee Nuutajärven rantamaisemassa. Järvimaisema avautuu vaihtelevasti tiellä kulkijalle. Joitakin näkymiä järvelle voisi harkitusti avata. Kartta-analyysimme ei ulotu lähestymistien suunnassa näin pitkälle, joten lähestymistien maisemaa tulisi käsitellä omana kokonaisuutenaan.

Maisemarakennetta on esitetty liitteenä olevassa maisema-analyysikartassa mittakaavassa 1:5000, ja erikseen raitin osalta tarkennetussa kartassa 1:1000.

## MAISEMAELEMENTIT:

### **Lasikylän rakennuskanta**

Nuutajärven Lasikylässä on säilynyt uusrenesanssin kauden julkisivujen yhtenäinen ja edustava kokonaisuus 1850-luvun lopusta. Nuutajärven kylän rakennuksista on tarkempi kuvaus tämän tietopaketin rakennusten historiaosuudessa sekä Yhteenveto –kulttuurihistoriallisesti arvokkaat rakennukset osissa. Tehtaan rakennukset on ryhmitetty Pruukinraitin varrelle - alunperin pohjoispuolelle - kunnes 1970-luvulla rakennettiin Hakahytti raitin eteläpuolelle. Tätä alueen ‘selkärangaa’ on alusta lähtien reunustanut miljöölle vahvan luonteen antanut koivukujanne, joka on kaadettu ja uudistettu muutama vuosi sitten. Koska koivut ovat vielä pieniä, on vaikutelma hiukan paljas. Kujanteessa on aukko suuren parkkipaikan kohdalla.

### **Kartanon alue**

Kartanon alue ei kuulunut tämän selvitystyön piiriin. Seuraavassa lainaus Seutukaavasta: ”Nuutajärven kartanon kaksikerroksinen, rapattu päärakennus valmistui 1822. Nykyisen uusrenesanssiasunsa rakennus sai 1869 (L. I. Lindqvist). Kartanoalueen vanhin rakennus on holvattu kivikellari 1680-luvulta. Talouspihan ympärillä on joukko asuin- ja talousrakennuksia, joista pääosa on rakennettu viime (1800-luvun) jälkipuolella. Keltaiseksi maalattu väentupa on vuodelta 1846 ja kaksikerroksinen rakennus, jonka alakerrassa on toiminut meijeri, vuodelta 1870. Kivinavetan runko on 1800-luvun alkupuolelta. Päärakennuksen ympärillä levittäytyy laaja englantilaistyylinen puisto, joka on istutettu 1870-luvulla. Kartanosta johtaa pitkä koivukuja lasitehtaalte. Ympäristö on alavaa viljelymaisemaa.”

### **Peltoaukea ja koivukuja**

Nuutajärven kartanon ja Lasikylän yhdistää visuaalisesti voimakas tie- ja koivukuja-akseli joka nousee alavan peltoaukean jälkeen Lasikylään kohti Kellopytinkiä ja vanhaa toria.

### **Nuutajoki**

Nuutajoki on noin 20 metriä leveä, rannoiltaan reheväkasvuinen ja noin kilometrin mittainen joki Nuutajärven ja Rutajärven välillä. Järvien vedenpintojen korkeudet ovat niin lähellä toisiaan, ettei virtausta joessa juurikaan ole, mutta periaatteessa Nuutajärvi laskee Rutajärveen Nuutajoen kautta. Nuutajoen ylittää Pruukinraitin kohdalla vanha kaunis silta.

### **Rutajärvi –Ratalahti**

Rutajärven Ratalahti rajaa Nuutajärveä pohjoisessa. Ratalahden yli aukeaa upea näkymä Kormuntinvuorelle ja Ryssäntorninkalliolle. Ratalahden rantaviivassa on kiinni vanha työväentalo Iirilä sekä Rauhalanniemessä kaksi vanhaa persoonallista huvilaa (katso ”Yhteenveto –kulttuurihistoriallisesti arvokkaat rakennukset”). Rauhalan niemen kärjessä on parakkimaista lomamökkialuetta. Ratalahden Nuutajoen itäpuolella on kaunis niemi, jolla vanhaa puustoa.

### **Nuutajärvi**

Nuutajärvi jää järvenä tässä tarkastelussa taustanäkymän osalle. Nuutajärven kartanon vastarannalla sijaitsee kartanon



Arboretum, joka on kärsinyt myrskytuulen aiheuttamista vaurioista ja ilmeisesti hakkuista.

### **Siirtolohkareet**

Nuutajärven kylän alueella on paljon suuria siirtolohkareita, jotka tuovat alueen luonnonympäristöille ja pihaille voimakkaan identiteetin. Mielenkiintoisia yksittäisiä kohteita ovat mm. Nurmisen talon takana oleva suuri siirtolohkare, jolla kasvaa korkea pylväskataja.

### **Katajahaat**

Hakahytin, 1970-luvulla rakennetun lasitehtaan, kaakkoispuolella on hieno kataja-alue; katajia kasvaa myös Tehtaantien ja Nuutajoen välisellä alueella.

### **Avokalliot**

Rauhalantien ja Lasimestarintien välissä on kumpuileva avokallioalue. Merkittävä miljöölementti on ns. Tamppikallio heti lasimakasiinirakennuksen pohjoispuolella.

## **ONGELMAKOHTIA JA KEHITYSTARPEITA:**

### **Lasikylän ympäristö**

Kuten asukaskyselykin osoitti on Nuutajärven kylässä useita epäsiistejä tai –viihtyisiä alueita kuten myös turvatomiksi koettuja paikkoja. Kylän alueella on useita hoitamattomia maakellareita sekä purettujen rakennusten kellareita. Nämä voisivat olla myös kylän identiteettiä vahvistava myönteinen elementti, mikäli niitä huollettaisiin ja pidettäisiin kunnossa.

Huonoon kuntoon päässeet rivitaloasunnot Pruukinrinteessä (kartassa nro 1) ja Halkotarhantiellä (nro 2) sijaitsevat maisemallisesti ja miljöönnä kannalta merkittävässä paikoissa. Pruukinrinne rajautuu Nuutajärven kartanoa vastapäätä olevaan etelärinteeseen. Heikkokuntoiset ja aikakautensa rakennustavan vaatimattominta linjaa edustavat rivitalot hoitamattomine pihaympäristöineen muodostavat ikävän näkymän komean kartanoalueen ja Lasikylän saumassa.

Epäsiisti jätekatoksen ( nro 3) ympäristö ei tue mielikuvaa vanhasta toripaikasta.

Maijala on toinen 1800-luvulta peräisin olevista alueella säilyneistä työväen asuinrakennuksista. Sen pohjoispuolella sijaitsevat 1970-luvulla rakennetut autokatokset ( nro 4) ovat myös huonossa kunnossa, kuten vanhempi piharakennuskin.

Pruukinraitia on käsitelty tarkemmin raittialyysikartassa ja valokuvin, joten tässä vain lyhyenä listana muutamia asioita:

- nro 5: paikoitusalueen ja tien muodostama rajautumaton laaja asfalttilalue, jonne tila vuotaa
- nro 6: huonokuntoinen 1960-luvulta peräisin oleva elementtivarasto sulkee Tamppikallion pois raitin näkymästä ja toimii outona näkymänä ja päätteenä Lasigallerian lasiseinälle
- nro 7: Kaasusäiliön alueella ruosteinen katos ja epäsiistiä varastointia
- nro 9: Pajan ja Vanhan hytin välisen alueen korkeusasema on häiritsevä suhteessa Paja eli Hiomo-rakennukseen. Alueella sijaitsevat epäsiistit roska-astiat on ikään kuin nostettu jalustalle Museoon kulkijoiden ”ihailtaviksi”
- nro 10: Tehtaan parkkipaikka aukeaa suurena asfalttialueena
- nro 13: Hakahytin eteläpuolella oleva takapiha avautuu suoraan Kartanomaisemaan

### **Nuutajoki**

Nuutajoen rantoja ei kierrä yhtenäistä polkuverkostoa. Ratalahden rantaa pitkin pääsee kulkemaan Nuutajoen rantaa mukailen Rauhalantieltä Lasimestarintielle, mutta sen eteläpuolella oleva rantaa ei luontevasti pääse kulkemaan. Myös Nuutajoen vastarannalta kävelyreitti puuttuu. Nuutajoen vastarannalla kohoava mäki voisi toimia näköalapaikkana sekä tehtaan suuntaan että Kormuntinvuorelle.

Nuutajoen rannalla sijaitsee Lasimestarintien varrella Nuutajärven jätevedenpuhdistuslaitos. Laitos ei tällä hetkellä ole kovin edustava, eikä sen puhdistustuloskaan liene joen kannalta riittävä. Jätevedenpuhdistamo tuottaa herkkään ympäristöönsä myös melua ( nro 8).

Pajan eli Hiomon itäpäädyssä on erilaisten työkoneiden säilytysalue, joka rajoittuu Nuutajokeen (nro 11).

Nuutajoen rannan läheisyyteen on rakennettu jääkiekkokaukalo, joka korkeine laitoinen sulkee jokinäkymän Pruukinraitilta (nro 12).



## ONGELMAKOHTIA RAITILLA

JÄÄKIEKKOKAUKALO JA PUKUKOPPI  
(kartalla n:o 12)  
peittävät näkyvyyden Nuutajoelle raitilta.  
Päälähestymisuunta on alunperin ollut  
sillalta päin, Tehtaankatu on uusi tieyhteys.



NYKYINEN PÄÄLÄHESTYMISSUUNTA  
(kartalla n:o 11)  
Kyltti jää piiloon, hylätty bensapumppu  
matkan varrella, museo taustalla ei erotu.  
Pajan edustan asemaa tervetulo-pihana  
koko tehtaan alueelle kannattaisi korostaa.



NÄKYMÄ RAITTIA YLÖSPÄIN  
on huolittelematon eikä kovin kutsuva.



## ONGELMAKOHTIA RAITILLA

### NÄKYMÄ PAJALTA PARKKIPAICALLE:

(kartalla n:o 10)

Alaparkkipaikka on laaja ja lohduttoman avoin erityisesti talviasussaan. Näkymä on matkailijan pääreitillä varrella lasikaupasta ja kahvilasta museolle.



### NÄKYMÄ RAITILTA PAJALLE:

(kartalla n:o 9)

Pajan kulmalla maanpintaa on nostettu aikojen kuluessa siten että Paja jää kokonaisuudesta sivuun. Reitti on suunniteltu ajoneuvoille enemmän kuin jalankululle.



### NÄKYMÄ MUSEOLTA PAJALLE:

(kartalla n:o 9)

Kulku museolle käy Pajan edustan roskienkeräysalueen kautta.



## ONGELMAKOHTIA RAITILLA



### HYTIN EDUSTA:

Kadunkalustus raitin varrella - opasteet, roskikset, tuhkakupit, katokset ym. -  
kaipaa kokonaissuunnittelua.



### NÄKYMÄ HYTIN EDUSTALTA:

Autopaikotus leviää kaikkialle. Keskeisten rakennusten edustojen soisi olevan avoimia ja otettu kauniimmin osaksi raittia. Jalankulun ja autoilun alueet tulisi erotella toisistaan.



## ONGELMAKOHTIA RAITILLA

### NÄKYMÄ LASIMAKASIININ EDUSTALTA:

Opasteet leikkikentän edessä ovat tiedoiltaan vanhentuneet, estävät sijoituksellaan näkymiä, eivätkä esteettisesti sovellu kovin hyvin kulttuurihistoriallisesti arvokkaaseen ympäristöön.



### NÄKYMÄ BUSSIPYSÄKILLE:

Katos ja kartta ovat eri maailmasta kuin muut opasteet, eivätkä myöskään ole kovin korkeatasoisesti suunniteltuja. Kadunkalusteiden sijoittelu tulisi suunnitella kokonaisuutena.



### NÄKYMÄ YLÄPARKKIPAICALTA:

(kartalla n:o 5)

Parkkipaikka on kovin suuri ja turhan keskeinen sijainniltaan, asfalttikentän mittakaava on kuin suuresta kaupungista. Raitti ei rajaudu mitenkään parkkipaikasta - koivukujanne katkeaa tältä osin, maanpinnan käsittely on kuin katualuetta. Jalankulkuympäristössä kaivattaisiin pienimittakaavaisuutta.



## ONGELMAKOHTIA RAITILLA



### NÄKYMÄ LASIMAKASIINILLE:

Leikkialue on tarpeettoman tiukasti rajattu raitista, valkoinen aita syö Lasimakasiinin tehoa.



### NÄKYMÄ SISÄPIHALLE LASIGALLERIAAN PÄIN:

1- Autot ovat vallanneet tämänkin sisäpihan.



### NÄKYMÄ SISÄPIHALLE PUUKONTTORILLE PÄIN:

2- Ympäröivät rakennukset luovat hienon suojaosan ulkotilan, jonka aukioluonnetta tulisi korostaa. Autojen parkkikiellolla, perustason pintamateriaalien paremmalla rajauksella, ja kadunkalusteiden ja istutusten huolellisella suunnittelulla saataisiin viihtyisä piha konserteille, juhlille, terassille ym. kesätoiminnalle.



## ONGELMAKOHTIA RAITILLA

### NÄKYMÄ LASIMAKASIINILTA KELLOPYTINGILLE:

Kellopytinki katoaa kasvustoon.  
Rakennuksen asema tehtaan hierarkiassa  
topografisesti mäen laelle sijoitettuna  
ja sosiaaliselta merkitykseltään johtajan  
asuntona on aiemmin ollut hallitseva.



### LASIMAKASIININ SISÄÄNKÄYNTI:

Muuten kaunis sisäänkäynti kauniisti  
suunniteltuine kyltteineen on epäsiisti  
häthätää suunnitellun rampin, roskiksen ja  
'tuhkakupin' takia.



### NÄKYMÄ KAUPALLE JA LASARETILLE:

Rakennukset rajaavat aukion joka on  
luonteeltaan julkinen ja kaupallinen.  
Lasaretissa on aiemmin ollut kauppa  
ja käynnissä olevan korjauksen jälkeen  
siihen ilmeisesti tulee jälleen myymälä/  
galleriatilaa. Julkisen tilan luonne  
on nykyisellään epäselvä, ja raja  
epätäsmällinen. Kaupan ja baarin seudun  
turvallisuutta parantaa aukion toiminnan  
aktivoiminen ja esteettinen kohentaminen.



## ONGELMAKOHTIA RAITIN ULKOPUOLELLA



LASTAUSLAITURIT:

NÄKYMÄ TAMPPIKALLIOLLE:

(kartalla n:o 6)

Tehtaan 1960-luvun rakennusosa on maisemassa tyyli, ja rakennus näyttää huonokuntoiselta ja epäsiistiltä. Viereisen Tamppikallion juurella sijaitsi fajanssitehdas eli Lemmari, joka purettiin 1950-luvun alussa. Kaunis kallio ei pääse tässä näkymässä esiintymään edukseen.



NÄKYMÄ LASTAUSLAITUREILLE  
LASIMAKASIININ PÄÄDYSTÄ SISÄPIHALLE

Aukion seutu on ränsistynyt ja asukaskyselyn mukaan rauhaton.



VEDENPUHDISTAMON JA  
KAASUSÄILIÖIDEN SEUTU:

(kartalla n:o 7)

Jokivarren virkistyskäyttö kärsii reitin epäsiisteydestä.



## ONGELMAKOHTIA RAITIN ULKOPUOLELLA

VANHOJA MAAKELLAREITA on alueella useita. Rapistuneet vanhat piha-, varasto-, ulko- ja muut apurakennukset täydentävät kuvaa pihapiirien rakentumisesta ja ovat tärkeitä jäänteitä historiallisessa miljöössä. Nykyisellään ne ovat epäedustavassa kunnossa ja epäturvallisiaakin.



JÄTEPISTE (kartalla n:o 3)  
Jätekatos ja -säiliö entisen torin reunalla.



AUTOTALLIT (kartalla n:o 4)  
Puiset autotallit Maijalan takana ovat ränsistyneet.



## KYSELYKAAVAKE

Nuutajärven alueen ongelmakohtia ja toisaalta viihtyisiä ja arvokkaita alueita kartoittaneita kyselykaavakkeita palautettiin 24 kappaletta, joista 23 oli asiallisesti täytettyjä. Näistä yhdeksän palautettiin nimellä varustettuina, loput ilman yhteystietoja. Vain yksi kaavakkeen palauttanut oli antanut luvan kaavakkeensa julkaisemiseen nimellä varustettuna, joten päätimme käyttää kaikkia kaavakkeita anonyymeina lähteinä. Kaavakkeet olivat jaossa huhti- toukokuun ajan Nuutajärven kaupassa Valinta Nummessa sekä Cafe Dupontissa.

Kaavakkeen palauttaneista 22 asuu Nuutajärvellä ja näistä 7 lisäksi työskentelee alueella. Loput kaksi kaavakkeen palauttanutta asuu muualla ja työskentelee Nuutajärvellä.

### KYSELYN TULOKSET

Ongelmakohdista epäviihtyisiä alueita tuotiin eniten esille (27 vastausta), sitten epäsiistejä (17), mutta myös turvattomista paikoista kertovien vastausten osuus oli suuri (14). Epäviihtyisiksi paikoiksi kylässä nousivat esiin erityisesti Pruukinrinne (Pruukinrinta) (7) ja uimaranta (5). Loput paikat saivat kaikki 1-2 vastausta. Epäsiisteimmiksi paikoiksi koettiin puskittuneet tienvarret ja alueet (4) sekä jätepuiston ympäristö (3). Toiminnallisesti sekavaksi paikaksi koettiin baarin ympäristö (2), kylän rakenteen sisäpuoliset rakentamattomat alueet koettiin epämääräisiksi (3) samoin Pruukinrinne (2). Turvattomimmiksi alueiksi koettiin baarin seutu (6) sekä Pruukinrinne (3). Ongelmia koettiin olevan lisäksi vanhan pankin ympäristössä, vanhan kaasusäiliön tienoilla, Lasirinteessä, Hakahytin tausta-alueessa, Nuutajoen varrella, jätevesilaitoksella, lasikaupan päädyssä, jääkiekkokaukalolla ja koululla. Epäkohtia löytyi myös alueen kellareista, Poikalasta, vuokra-asunnoista, päiväkodille vievästä tiestä, Maijolan piharakennuksesta sekä epäsiisteistä pihosta.

Viihtyisiksi rakennetuiksi alueiksi koettiin sekä Lasikylän keskusta-alueen rakennukset (8) että vanhat tehtaan asuinrakennusalueet (yht. 7). Myös Rauhala, leikkikenttä, kartanon alue ja koulu mainittiin. Luonnontilaisista alueista Ratalahden ranta-alue Nuutajoen suiston suuntaan (2) sekä katajahaka (2) tuotiin esiin, kuten myös uimaranta ja järvalue laajemmin. Arvokkaiksi luontokohteiksi mainittiin Arboretum (2), Kormuntie (2) ja vanhat puut kylän alueella. Myös Nuutajoki, kartanon alue sekä metsätiet (Niemen reitti) koettiin tärkeiksi.

### TOIVOMUKSISSA TUOTIIN ESILLE MM. SEURAAVIA ASIOITA:

- Nuorisolle tiloja (myös skeittipaikka)
- Puistojen kunnostus ja näkymien avaus
- Istumapaikkoja ja ulko-oleskelupaikkoja esim. Nuutajoen rantaan
- Linja-autojen kulkua paremmaksi
- Pruukinrinteen talojen purku
- Parempia asuntoja
- Risukoiden raivausta Nuutajoen rannoilta ja muualtakin
- Jätepuiston varustelun parantaminen
- Ullan baarin edustan parantaminen
- Valaistut kuntopolut
- Pihakuria omatoimiseen rakentamiseen tai houkuttelevat suositukset pihan hoitoon
- Lisää palveluita; pankkiautomaatti, laskunmaksuautomaatti, pitemmät aukioloajat kauppaan tai kioski
- Kyltit uusiksi
- Jääkiekkokaukalo pinnoitettava tenniskentäksi kesäkäyttöä varten
- Maijolan ympäristön siistiminen
- Iirilän kohennus maalaamalla
- Lisää valvontaa uimarannan alueelle ja muutenkin alueen kunnostus
- Autonromut pois pihosta
- Katuvalaistus 9-tielle asti
- Valaistu kevyen liikenteen väylä 9-tielle
- Nuutajärven tien parantaminen



Pruukinrinne sai paljon mainintoja turvattomuudesta ja epäsiisteydestä.



Uimaranta on esimerkki pöheikköisestä, epäviihtyisänä pidetystä luonnonympäristöstä.



Vanhan kaasusäiliön tienoo on epäsiistiä.



## YHTEENVETO JA TAVOITTEET

Nuutajärven alue on kulttuurihistoriallisesti arvokas ja valtakunnallisesti merkittävä lasitehtaan ja kartanon ympärille muodostunut miljöökokonaisuus kauniissa ja vaihtelevassa luonnonympäristössä. Nuutajärven lasitehdas on Suomen vanhin yhä toimiva lasitehdas, jolla on ollut merkittävä vaikutus suomalaisen lasiteollisuuden kehitykseen sekä ruukinpatruunoidensa edistyksellisyyden että kansallisesti ja kansainvälisesti tunnettujen lasitaiteilijoidensa kautta.

Lasikylä on edustava esimerkki lääninarkkitehti G. Th. Chiewitzin teollisuusarkkitehtuurista ja se on yhtenäisin uusrenessanssin tyylikauden teollisuusalue Suomessa. Alueen arvoa nostaa 1850-luvulla Lasikylää rakentaneiden pohjalaisten kirvesmiesten korkealaatuinen työ. Kokonaisuuteen kuuluu erittäin tärkeänä osana myös Nuutajärven kartanon alue puistoineen ja puukujanteineen.

Nuutajärven lasitehtaan ympäristön kehittämiseen on aikanaan uhrattu runsaasti resursseja. Ympäristön suunnittelun ja toteutuksen korkealla laadulla on tietoisesti rakennettu myönteistä yrityskuvaa ja kohotettu tuotteiden statusta. Monet historian vaiheet osoittavat, että yhtiö on kantanut vastuuta myös työntekijöidensä viihtyvyydestä. Viime vuosina on uudelleen tuotu esiin näiden arvojen tärkeys. Brandien luominen ei ole nytkään pelkkää tuotekehitystä, vaan prosessi ulottuu vahvasti mielikuvien ja arvojen nostamiseen tuotteen koko vaikutusympäristössä.

Nuutajärven tulevaisuus voi saada vielä paljon nostetta ja voimaa historiasta. Tämän edellytyksenä on, että arvokkaan rakennuskannan ja ympäristön ominaisuuksiin ja historiaan perehdytään ja niitä hoidetaan suunnitelmallisesti miljöön arvoja säilyttäen ja tukien. Myös henkilö- ja yrityshistorian tunteminen ja tallentaminen vahvistaa Nuutajärveläistä identiteettiä, ja on pohja kulttuurimatkailun kehittämislle.

### LASIKYLÄN KESKUSALUE

Pruukinraitin rakennuksista Puukonttori on keskeisessä asemassa alueen toiminnallisen kehittämisen suhteen. Lasimakasiini, Puukonttori, Lasigalleria ja Kivimuuri voisivat muodostaa aktiivisen kokonaisuuden, jota Lasaretin mahdollinen julkinen toimintaosuus vielä täydentäisi. Kivimuurin sisäänkäynnin avaaminen käyttöön Lasimakasiinin puolelta ja Puukonttorin tilojen saaminen julkiseen käyttöön antaisivat niiden väliin jäävälle intiimille piha-alueelle mahdollisuuden aktiiviseen rooliin esim. näyttely-, ohjelma-, tori-, tai konserttitilana. Puukonttorin ensimmäinen kerros on viime vuosikymmeninä muuttunut voimakkaasti. Vaikka ajallinen kerrostuminen onkin tarkasteltava arvo kulttuurihistoriallisessa rakennuskannassa, vaikuttaisi tämän selvityksen pohjalta siltä, että Puukonttorin tilarakenteen palauttaminen selkiyttäisi sen sisätiloja ja parantaisi myös rakennuksen käyttöarvoa.

Tällä hetkellä sekä Nuutajoki että Nuutajärven kartanomiljöö jäävät lasikylässä kävijöiden ohjatulta kulkureitiltä siivuun. Nuutajoen rantamaisemiin opastetut kävelyreitit voisivat tuoda kauniit joki- ja järvinäkymät esiin ja lisätä osaltaan Lasikylän vetovoimaa tutustumiskohteena. Kartanon näkeminen - vaikka vain pois lähtiessä koivukujan päätteellä sekä kauniin peltomaiseman koruna - antaisi myös yhden lisäelämyksen vierailijalle.

Lasikylän miljöön ns. pienen mittakaavan asiat voisivat tukea nykyistä paremmin kaunista rakennettua ympäristöä. Nykyinen kyltviidakko sekä epäsiistit pihakalusteet palvelisivat yhtenäistettynä ja selkeästi ryhmiteltyinä toiminnallisesti paremmin ja voisivat silloin olla myös myönteinen lisä miljöön kokonaisuudessa. Parkkipaikkojen harkittu sijoittelu sekä selkeät kävelyalueet ja rakennuksen lähialueen käsittely jäsentäisivät perustason elementtejä, nostaisivat vanhan rakennuskannan kauniimmin esiin ja parantaisivat yleistä viihtyisyyttä alueella.

Lasimakasiinin päässä oleva lasten leikkipaikka heikentää Lasimakasiinin ja koko raitin yhtenäistä katujulkisivua. Eri-tyisesti nykyisenlainen leikkialueen aitaus on tarpeettoman jyrkkä rajaus raitista. Leikkipaikalle toiminnallisestikin hyvä sijainti voisi olla puistomaiseksi muokatussa Kellopyttingin pihan ja Lasimakasiinin väliin jäävässä metsikössä.

Lasimuseo kärsii nykyisin irrallisuudestaan. Vaikka fyysinen matka museolle Lasimakasiinilta ei ole pitkä, niin nykyinen reitti saa kävijän tuntemaan epävarmuutta siitä, onko hän väärässä paikassa kulkiessaan Hytin ja Pajan välistä rinteitä roske- ja lastausalueen läpi. Museon vieressä olevat epäsiisti kaasusäiliöalue sekä hoitamaton matonpesupaikka eivät myöskään tue myönteistä museovierailukokemusta. Vanhan saunan ja Palokopin asema Lasikylässä voisi olla aktiivinen tai ainakin sitä tukeva.

Lasigallerian lasiseinän aukeaminen kohti muutaman metrin päässä sijaitsevaa rapautuvaa betonielementtiseinä herättää kävijässä hämmennystä. Tyhjiällä olevan ainakin julkisivultaan huonokuntoisen elementtirakenteisen varaston purkamisen avaisi hienon näkymän sekä Lasigalleriasta että Lasimakasiinin pihalta Tampikkalliolle. Tällöin Lasimakasiinilta olisi luontevaa johdattaa kulkija museolle suoraan Tampikkallion ja Hytin välistä kulkevaa tietä pitkin.

Hytin tyhjiällä olevissa korkeissa hallitiloissa on potentiaalia monenlaisen toiminnan puitteiksi. Pruukinpajojen kujalta voisi avata käynnin myös Lasimuseon suuntaan.



Paja I. Hiomo on hyvin säilynyt ja rakennuksen käyttö on edelleen lähellä alkuperäistä. Pajan ja Nuutajoen välinen alue toimii tällä hetkellä erilaisten työkoneiden ja maa-ainesten varastopaikkana. Pajalta on vanhojen valokuvien mukaan ollut aiemmin suora visuaalinen yhteys Nuutajokeen. Pajan ja Hytin välinen korotettu alue nostaa Pajan päädyssä sijaitsevat roskikset korostetusti esille, ja maan tason nosto myös työntää pajan visuaalisesti ja toiminnallisesti erilleen muusta kokonaisuudesta. Maaston muotoilulla edes Pajan raitin puoleisen julkisivun osalta ja roskisten uudelleen sijoittelu vähemmän näkyvälle paikalle kohentaisi Pajan ympäristöä. Myös Pajan nurmettunut edusta on nykyisellään huolittelematon ja toimii lähinnä parkkialueena. Rakennus ja sen aurinkoinen piha voisivat toimia tervetuloalueena koko raitille. Tässä olisi myös helposti lähestyttävien ja löydettävien taidepajojen, myymälöiden, kahviloiden, terassien ym. toiminnan paikka.

#### KULTTUURIHISTORIALLISTESTI ARVOKKAAT ASUINALUEET

Lasikylän läheisyydessä on tehtaan rakentamia eri-ikäisiä asuintaloja. Kulttuurihistoriallisesti arvokkaina pitäisi hoitaa alueen vanhimpien työväen asuintalojen Lasaretin ja Maijalan lisäksi myös Lasimestarin tien pihapiirejä, Pitkämäentien 1940-50-luvun yhtenäistä paritaloaluetta sekä Miljoonatien ja Yli-Pytingintien ylärinteiden puolella olevaa yhtenäistä asuinrakennusryhmää. Myös Pruukinraitin pääteenä sijaitseva asuinrakennus on miljöön kannalta arvokas. Pitkämäentien päässä oleva vanha asuntoalue on tässä selvityksessä jäänyt tarkasteltavan alueen rajauksen ulkopuolelle, mutta olisi myös jatkossa tärkeää kartoittaa.

#### RANTA-ALUEET

Nuutajärvellä vesi on läheinen maisemaelementti, mutta kuitenkin tällä hetkellä toiminnallisesti syrjäytynyt. Nuutajoki näkyy kävijälle lähinnä kahdelta sillalta, mutta on muuten joko tiheän kasvillisuuden tai muiden näkymäesteiden saartama. Jääkiekkokaukalo on kylälle toiminnallisesti tärkeä, mutta valitettavasti nykyisessä paikassaan se sulkee omalta osaltaan näkymän Nuutajokeelle. Nuutajoen ranta-alueen kannalta merkittävin ongelma on Lasimuseon pohjoispuolella oleva jätevedenpuhdistuslaitos, joka nykyisessä pressuhallimuodossaan aiheuttaa alueelle häiritsevää melua ja hajua ja on epäsiisti. Joen virkistyskäytön kannalta laitoksen uudelleensijoitusta kannattaisi harkita. Nuutajoen rantaviivaan ei pitäisi sijoittaa uutta rakentamista, vaan tutkia ja hyödyntää Nuutajoen ranta-alueen luontoarvot sekä virkistyskäyttömahdollisuudet. Myös Museoviraston lausunto vireillä olleeseen kaavaluonnokseen kommentoi ranta-alueiden käyttöä samansuuntaisesti.

Nuutajoki laskee Rutajärveen, jonka Ratalahti on maisemiltaan komea. Näistä maisemista on aikanaan nautittu uimarannassa sekä nyt ränsistymässä olevassa Työväentalo Iirilässä ja muutamissa huviloissa. Mikäli Nuutajärven matkailua halutaan kehittää ja monipuolistaa olisi Ratalahden ranta-alueen kehittäminen varmasti yksi selvitettävistä kysymyksistä.

#### MUUT LUONTOKOhteet JA LUONNONYMPÄRISTÖT

Koko Nuutajärven kylän alueelle tulisi laatia metsänhoitosuunnitelma, jossa pyrittäisiin kartoittamaan säilytettävät luontoarvot sekä laadittaisiin talousmetsille, virkistysalueille ja näkymiä rajoittaville tiheäkasvuisille alueille hoitosuunnitelma. Suunnitelmassa tulisi kartoittaa Nuutajärven kylälle ominaisten avokallioiden, katajahakojen ja siirtokivilohkareiden sekä yksittäisten vanhojen puiden sijainnit ja ominaisuudet sekä laatia hoito-ohjeet niiden esille tuomiseksi sekä säilymiseksi. Kartanon alueen englantilaistyylinen puisto pitäisi myös tutkia ja hoito ohjeistaa.

#### UUDEMMAT ASUINALUEET

Tehtaan lähialueille rakennetut omakotitalot pihoineen ovat yleisesti hyvin hoidettuja. Tehtaan rakentamat ja nykyään Tunon omistamat rivitaloalueet sen sijaan ovat ränsistymässä. Huonokuntoisin alue näistä on Pruukinrinne. Tunon omistamista rivitaloista tulisikin tehdä kuntoarviot, niin että parhaassa kunnossa olevat rakennukset saisivat huolto-suunnitelman ja heikoimmat rakennukset voitaisiin purkaa uudisrakentamisen tieltä.

Voimassa olevan asemakaava sekä vireillä oleva asemakaavaluonnos määrittelevät rakentamista miljöön tai luonnonympäristön kannalta sopimattomiin paikkoihin. Uudisrakentamiselle soveltumattomat ja soveltuvat paikat tulisikin tutkia Nuutajärven alueella kokonaisuudessaan. Edellä mainitun ranta-alueen lisäksi Kellopytingin läheisyyteen kaavailut rakennuspaikat ovat tämän selvityksen perusteella historiallisen miljöökokonaisuuden, sen hierarkian ja näkymien kannalta epätoivottavia.

TAVOITTEET KEHITTÄMISSUUNNITELMAVAIHEESEEN

Tämän selvitysvaiheen tarkoituksena oli tuottaa Nuutajärvi-tietopaketin rakennettujen ja luonnon ympäristöjen ominaisuuksia käsittelevä osa. Tämän selvitystyön pohjalta päätetään kehityssuunnitelmavaiheen tavoitteet yhteistyössä työn tilaajan ja työryhmien kanssa. Seuraavassa esityksemme kehityssuunnitelmavaiheen tavoitteiksi sekä suositukset muiksi toimenpiteiksi:

|  | KEHITYSSUUNNITELMAVAIHEEN TAVOITTEET  | SUOSITUKSET MUIKSI TOIMENPITEIKSI<br>(eivät kuulu laadittavaan kehityssuunnitelmaan)  |
|--|---|---|
| <p><b>Kulttuurihistoriallisesti arvokas ympäristö</b></p>  | <ul style="list-style-type: none"> <li>▪ Annetaan suositukset kaavalliseen rakennus-suojeluun.</li> <li>▪ Tehdään säilymistä edistäviä huolto- ja korjaus-suunnitelmia.</li> <li>▪ Määritetään esteettisesti ja kulttuurihistoriallisesti toivottavia muutoksia.</li> </ul>   | <ul style="list-style-type: none"> <li>▪ Rakennusinventointi- ja dokumentointitarpeiden selvittäminen Museovirastolta selvitysvaiheen materiaalin perusteella.</li> <li>▪ Ympäristön historiallisten ja esteettisten arvojen määrittäminen.</li> <li>▪ Historian, taideteosten ja toiminnan esittely</li> </ul> |
| <p><b>Muut asuinrakennukset</b></p> <ul style="list-style-type: none"> <li>▪ Rivitalot</li> <li>▪ Ok-talot</li> </ul>  | <ul style="list-style-type: none"> <li>▪ Laaditaan alustavat suositukset purettaviksi ja korjattaviksi rakennuksiksi.</li> <li>▪ Laaditaan lista miljöökuvan kohentamiseksi tarvittavista toimenpiteistä.</li> <li>▪ Tehdään miljöökuvan parantamista ja rakennusten säilymistä edistävien toimenpiteiden yleiset ohjeet.</li> </ul>  | <ul style="list-style-type: none"> <li>▪ Kuntoarvioiden laadinta asuinrakennuskannan kunnan selvittämiseksi sekä purku-, huolto- ja korjaussuunnitelmat.</li> <li>▪ Kuntoarvioiden ja huoltosuunnitelmien ja talokhtaisten huoltokirjojen laadinta.</li> </ul>  |
| <p><b>Maankäyttö</b></p>   | <ul style="list-style-type: none"> <li>▪ Laaditaan suositukset uusiksi rakennuspaikoiksi.</li> <li>▪ Tarkastellaan nykyisessä kaavassa olevia vielä käyttöön ottamattomien rakennuspaikkojen maankäyttövaihtoehtoja.</li> <li>▪ Tarkastellaan matkailu- ja virkistyskäytön tarvitsemia tilavaroja.</li> </ul>   | <ul style="list-style-type: none"> <li>▪ Luontoselvitysten tekeminen sekä Nuutajoen että Ratalahden Nuutajärven kylään liittyviltä rannoilta ja kylästä.</li> <li>▪ Asemakaavan päivittäminen. Kaavaan tulee liittää rakennustapaohjeet.</li> </ul>   |
| <p><b>Miljöön muut ongelmat</b></p> <ul style="list-style-type: none"> <li>▪ epäsiistit paikat</li> <li>▪ epäselvät rajaukset</li> <li>▪ epämääräiset kulkureitit</li> <li>▪ kadunkalusteet</li> </ul> | <ul style="list-style-type: none"> <li>▪ Tehdään toimenpideehdotuksia esim. varasto-alueiden, autokatosten ja pihojen siistimiseksi</li> <li>▪ Tehdään suunnitelmia perustason käsittelystä, istutuksista ja aidoista Pruukinraitin alueella</li> <li>▪ Suunnitellaan toimivat kulkureitit ja opasteet Pruukinraitin alueelle.</li> <li>▪ Esitetään ohjeita kylttien, opasteiden, roskiksen, katoksien, piha- ja raittivalaisimien sijoittelusta ja tyylistä</li> </ul> | <ul style="list-style-type: none"> <li>• Tilataan valaistussuunnitelma, mahdollisesti myös kadunkaluste- ja opastussuunnitelma ulkopuoliselta konsultilta.</li> </ul>   |
| <p><b>Matkailun ja liiketoiminnan edistäminen</b></p>  | <ul style="list-style-type: none"> <li>▪ Pyritään suunnittelemaan Lasikylän tilojen käyttöä Lasikylän toiminnan ja matkailun edistämiseksi</li> <li>▪ Hahmotellaan kulttuuriluontopolkua ja infojärjestelmää Lasikylän alueelle</li> </ul>  | <ul style="list-style-type: none"> <li>• Teetetään tarvittavat muutos- ja korjaussuunnitelmat alueen rakennuksiin.</li> <li>• Laitetaan vireille hankkeet alueen infojärjestelmän sekä kulttuuriluontopolun suunnitteluun ja rakentamiseen.</li> </ul>  |



## KÄSITTEITÄ

Olemme huomanneet, että muutamien käsitteiden merkitystä on hyvä tarkentaa. Rakennuksen kulttuurihistoriallisen arvon selvittäminen ei ole sama asia kuin rakennuksen suojeleminen. Vaikka rakennuksen kulttuurihistoriallinen arvo todettaisiin merkittäväksi, se ei myöskään automaattisesti tarkoita rakennuksen suojelua esim. asemakaavalla. Kun rakennuksen tai miljöökokonaisuuden kulttuurihistoriallinen arvo on todettu, on paremmat mahdollisuudet saada museoviraston ja ympäristökeskusten myöntämiä avustuksia kulttuuriperinnön hoitoon – eli rakennuksen arvoja säilyttäviin korjauksiin (mm. vesikatto-, ikkuna- ja julkisivukorjaukset).

Toisaalta asemakaavan käyttöä rakennusten säilymistä varten ei myöskään tule vältellä, sillä suojeleminen on kulttuurihistoriallisesti arvokkaan miljöön kannalta tärkeää. Se ei kuitenkaan tarkoita rakennuskannan museoimista, vaan rakennusten ja ympäristön tärkeiden arvojen vaalimista rakennuksia korjattaessa ja muutettaessa.

Nuutajärven alueesta on Museovirasto todennut seuraavasti:

”Nuutajärven teollisuusmiljöö ja kulttuurimaisema sisältyy kohteena Museoviraston ja ympäristöministeriön 1993 julkaisemaan selvitykseen ”Rakennettu kulttuuriympäristö - valtakunnallisesti merkittävät kulttuurihistorialliset ympäristöt”. Maankäyttö- ja rakennuslain säännösten nojalla ja valtioneuvoston 30.11.2000 tekemän periaatepäätöksen valtakunnallisista alueidenkäyttötavoitteista (MRL 22 §) mukaan yllämainittuun julkaisuun sisältyvillä valtakunnallisesti arvokkailla kohteilla ja alueilla on maankäytön sekä maankäyttötavoitteiden sovelluttava niiden historialliseen kehitykseen. Päätökseen sisältyvissä erityistavoitteissa todetaan kulttuuriympäristöstä, että alueidenkäytössä on varmistettava, että valtakunnallisesti merkittävät kulttuuri- ja luonnonperinnön arvot säilyvät.”

Lisäksi Nuutajärven aluetta, kuten muutakin Suomea, koskevat muinaismuistolain suojeluperiaatteet:

”Muinaismuistolaki (295/63) suojelee automaattisesti -esihistoriallisten kiinteiden muinaisjäännösten ohella- ns. historiallisen ajan kiinteitä muinaisjäännöksiä. Muinaismuistolain 2 §:n mukaan kiinteitä muinaisjäännöksiä ovat mm. ihmisten tekemät maa- ja kivekkummut, asumusten jäännökset sekä asuin- ja työpaikat, muodostumat jotka ovat syntyneet sellaisten asumusten tai paikkojen käyttämisestä, kivet jotka on pystytetty jonkun henkilön tai tapahtuman muistoksi tai muut senkaltaiset muistomerkit, kulkuteiden, tienviittojen ja siltojen jäännökset sekä kiinteät luonnonesineet, joihin liittyy vanhoja tapoja, tarinoita tai huomattavia historiallisia muistoja. Muinaismuistolaki ei määrittele kiinteille muinaisjäännöksille mitään ikärajaa. Myös historiallisen ajan kiinteiden muinaisjäännöskohteiden suojeleminen on automaattista, ja sitä valvoo Museovirasto.”

Muinaisjäännöksiä Nuutajärvellä saattavat olla esim. hävinneiden hyttien ja lasiuunien rauniot, myös sellaiset jotka mahdollisesti löytyvät nykyisten rakennusten alta. Samoin historialliset siltapaikat, mahdolliset sotahistorialliset kohteet yms. Muinaisjäännösten kartoittaminen ja esille tuominen voisivat antaa huomattavaa lisäarvoa kylän matkailulle.

(Lainaukset: Erkki Härö, Museovirasto, palaveri 28.8. 2003)

## LÄHTEET:

- Annala, Vilho, Suomen lasiteollisuus 1681-1931. Osa 1: Ruotsin vallan aika 1681- 1809. [s.n.], Helsinki 1931.
- Annala, Vilho, Suomen lasiteollisuus vuodesta 1681 nykyaikaan. Osa 2: kehitys vuoden 1908 jälkeen. [s.n.], Helsinki 1931.
- Annala, Vilho, Nuutajärven lasitehdas 1793-1943. Otava, Helsinki 1943.
- Brander, Anna-Liisa, Urjalan Nuutajärven kartanon omistajien vaiheita. Lounais-Hämeen kotiseutu- ja museoyhdistys. Vuosikirja 53, 1984.
- Kuusinen, Seija, Urjalan rakennuskulttuuri. 1990.
- Mattinen, Maire, Teollisuusympäristöt. Työväenperinne, H:ki 1985.
- Putkonen, Lauri, Kulttuurihistoriallisesti arvokkaat teollisuusympäristöt . Tutkimus 4/1988. Ympäristöministeriö/Valtion painatuskeskus, Helsinki 1989.
- Salo, Marja-Leena, Nuutajärven lasitehtaan keskeiset rakennukset. Taidehistorian proseminariesitelmä. Tampereen yliopisto 1995.
- Nuutajärvi. 200 vuotta suomalaista lasia. Toim. Tuula Poutasuo. Hackman, Helsinki 1993.
- NVI = Nuutajärvi - kartano ja lasipruuki. Näyttelyjulkaisu, Suomen kansallismuseo. Forssa 1983.
- TMM= G.T.Chiewitz lääninarkkitehti 1815-1862. Turun maakuntamuseo näyttelyesite 10. Turun maakuntamuseo. Turku
- Rakennettu kulttuuriympäristö. Valtakunnallisesti merkittävät kulttuurihistorialliset ympäristöt. Museoviraston rakennushistorian osaston julkaisuja nro 16. Ympäristöministeriö/ Museovirasto, Helsinki 1993.
- Pruuki. Raportti Nuutajärven lasitehtaasta ja kylästä. Taideteollisen oppilaitoksen oppilasraportti. Forssa 1972.
- Pirkanmaan kulttuurihistorialliset kohteet. Tampereen seutukaavaliitto, julkaisu B107. 1981.

## KIRJALLISUUTTA:

- Suomen lasikirjallisuuden bibliografia. Toim. Kaisa Koivisto et al. Suomen lasimuseo, Riihimäki 1982.
- Putkonen, Lauri, Teollisuuden arkkitehtuuri 1809-1880. Teoksessa Ars Suomen taide 3. Weilin+Göös. Keuruu.
- Ahtokari, Reijo, Suomen lasiteollisuus 1681-1981. Lasikeraaminen teollisuusliitto, Helsinki 1981.
- Löfberg, Aimo, Suomen lasinpuhaltajat 1748-1860. Sarjassa Lasitutkimuksia nro 1. Suomen lasimuseo, Riihimäki 1981.
- Matiskainen, Heikki, Haggrén, Georg, Vanhatalo, Simo, The archaeology of the early glass industry in Finland. The glassworks of Åvik in Somero (1748-1833) and Mariedal in Sipoo (1776-1824). Käännös Jüri Kokkonen. Sarjassa Lasitutkimuksia nro 6. Riihimäen kaupunki, Riihimäki 1991.
- Matiskainen, Heikki, Suomalaisen lasin historia Suomen lasimuseossa. Suomen lasimuseon julkaisuja. Riihimäen kaupunki, Riihimäki 1994.
- Matiskainen, Heikki, Haggrén, Georg, "Finland´s oldest glass furnaces. Studies in industrial archaeology". ANNALES du 13e CONGRÈS de l' ASSOCIATION INTERNATIONALE pour l'HISTOIRE du VERRE. Pays Bas \ 28 août - 1 septembre 1995. 1995. S. 447-462.
- Metsänkylä, Antti; Suutari, Pirkko, Työryhmä: Verstakko. Raportti lasinpuhalluksesta Nuutajärven tehtaalla. Tammisaari 1992. Museovirasto, työväenkulttuurijulkaisuja 7.
- Nurmi, Virpi, Lasinvalmistajat ja lasinvalmistus Suomessa 1900-luvun alkupuolel-la. Väitöskirja Turun yliopistossa. Julkaistu sarjassa Kansatieteellinen arkisto vol. 36. Suomen muinaismuistoyhdistys, Helsinki 1989.
- Suomen lasiteollisuus pähkinänkuoressa. Tri Vilho Annalan teoksen Suomen lasiteollisuus vuodesta 1681 nykyaikaan mukaan kirjoittanut Eero Hilli. Riihimäen valtakunnallisen lasimuseon julkaisuja nro 1. Riihimäen valtakunnallinen lasimuseo, Riihimäki 1965.
- Ruukinmiljööt. Suomen Rakennustaiteen Museon näyttelyluettelo. Asko Salokorpi, Elias Härö. 1979.
- Teollisuustilojen uudelleenkäytön kehittäminen. Tampere 1989. Toim. Olli Niemi, Tarja Nurmi.
- Suomen Museo 1984. Suomen Muinaismuistoyhdistys.
- Vammala 1984. Mm: Hyvönen, Heikki: Nuutajärven fajanssitehdas. Ranta, Sirkka-Liisa: Suomalaiset kovasimet.
- Herrgårdar i Finland. Söderström & Co. Förlagsaktiebolag. Hki 1927-30. Neovius, Harald: Notsjö.



# KAUNIITA NÄKYMIÄ RAITIN ULKOPUOLELLA

## NÄKYMÄ KAUKALON TAKAA PALOKOPIILLE:

Valitettavasti tämän näkymän löytäminen ei ole nykyisin helppoa.



## NÄKYMÄ MUSEON SUUNNASTA TAMPPIKALLIOLLE:

Komea Hytin seinä rajaa voimakkaan tilatun-  
nun yhdessä varastorakennuksen ja Tamppi-  
kallion kanssa.



## LÄHIKUVA EDELLISEN NÄKYMÄN VARASTORAKENNUKSEN LASITEOKSESTA:

Lasiteoksia löytää Nuutajärvellä useista pai-  
koista. Pitäisikö esim. Lasimymälässä olla  
opaskartta teoksista niiden tekijöistä ja synty-  
historiasta?





**NÄKYMÄ NUUTAJOEN MUTKASTA  
LASIKYLÄÄN PÄIN:**

Taustalla näkyy Paja, jonka edessä  
Lasimuseo ja sen oikealla puolella Vanhan  
hytin hahmoa.



**NÄKYMÄ NUUTAJÄRVENTIETÄ KOHTI  
KARTANOA:**

Nuutajärven kartanon vuonna 1822  
rakennettu päärakennus häämöttää  
koivukuja-akselin päätteessä.



**NÄKYMÄ NUUTAJÄRVENTIEN  
SUUNNASTA PITKÄMÄENTIETÄ KOHTI  
KELLOPYTINKIÄ:**

Kartanolta johtaa koivukuja viljelyaukean  
halki kohti mäellä sijaitsevaa kellopytinkiä.







NÄKYMÄ NUUTAJÄRVEN TIELTÄ  
KARTANOLLE PÄIN:

Kartanon rakennukset ovat pääosin 1800-luvulta. Kartano on maatalouskäytössä.



NÄKYMÄ KAUPPATIELTÄ MAIJALAN  
SUUNTAAN:

Maijala on yksi Nuutajärven vanhimmista rakennuksista. Pitkä hirsirunkoinen asuinrakennus sijaitsee etelärinteessä. Sitä vastapäätä on funkistyylinen rapattu entinen kaupparakennus.



NÄKYMÄ LASIMAKASIININ LÄNSIPUOLELTA  
KOHTI POHJOISTA:

Vanhat lehtipuut varjostavat viihtyisää niittyä. Näiden puiden siimeksessä voisi olla viihtyisä paikka vaikka leikkipuistolle.



**NÄKYMÄ PITKÄMÄENTIeltÄ  
RAUHALANTIEEN RISTEYKSEN JÄLKEEN  
POHJOISTA KOHTI:**

Tien kummallakin puolella on tehtaan rakentamia vuoden 1955 piirustusten perusteella tehtyjä kahden perheen taloja.



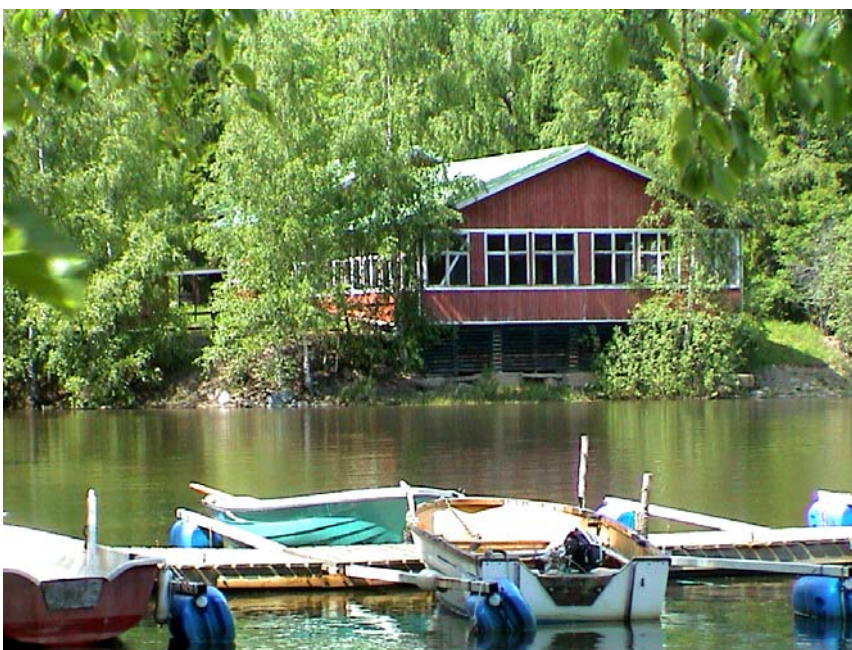
**NÄKYMÄ RAUHALANTIeltÄ RATALAHDEN  
VASTARANNALLE:**

Kormuntin vuoren rinteet kohoavat jyrkkinä kallioina yli 60 metrin korkeuteen järven pinnasta.



**NÄKYMÄ UIMARANNALTA IIRILÄÄN PÄIN:**

Iirilän työväentalon tanssilattia on rakennettu aivan Ratalahden rantaviivaan asti. Tanssilattian ikkunoista avautuu upeat näköalat Ratalahdelle.





## LUONTOKOhteita

### TEHTAANTIEN JA NUUTAJOEN VÄLINEN METSIKÖALUE:

kasvaa kauniita pylväs katajia ja aluskasvil-  
lisuutena levittäytyy yhtenäinen kielomatto.



### TEHTAANTIEN HAKAHYTTIN JA NUUTAJÄRVENTIEN VÄLIIN JÄÄVÄ ALUE:

on vanhaa katajahakaa, jossa kasvaa  
komeita mäntyjä.





**NUUTAJOKI LASKEE RATALAHTEN:**

Nuutajoen suistossa on rehevää vesikasvillisuutta.



**NUUTAJOEN REHEVÄÄ RANTAKASVUSTOA:**

Nuutajoen rannalla kasvaa komeaa vehkaa, kurjenmiekkää ja lukuisia muita lehto- ja rantakasveja.







LASIMESTARINTIEN JA RAUHALANTIEN  
VÄLIIN JÄÄ KALLIOINEN METSÄSAAREKE:

joka pohjoisessa rajoittuu Saunasuon  
notkoon.

SAUNASUOLLA KIVESTÄ KASVAA PUU:

muuten notkossa on kosteaa ja siellä on rehevää kasvillisuutta.



KULTAKIVESSÄ KIILTELEE KATIINKULTA:

kivet ovat isoimpia siirtolohkareita Nuutajärven kylässä.





# YHTEENVETO -KULTTUURIHISTORIALLISTEesti ARVOKKAAT RAKENNUKSET

Yhteenveto on tehty Nuutajärven selvitystyön tuottaman materiaalin perusteella. Aluetta tai rakennuksia ei ole inventoitu eikä dokumentoitu alueen kulttuurihistoriallisen arvon vaatimalla tavalla. Varsinaista arvotusta ei siksi ole voitu laatia.

Taulukossa kulttuurihistoriallisten, rakennustaiteellisten tai miljöönselvityksen arvojen selvittämisen tärkeyttä on kuvattu asteikolla:  
 - arvojen selvittäminen ei ole kovin tärkeää \*\* arvojen selvittäminen on tärkeää  
 \* arvojen selvittäminen on melko tärkeää \*\*\* arvojen selvittäminen on erittäin tärkeää

## PRUUKINRAITIN JA TEHTAAN RAKENNUKSET



|  |   |                           |  |  |
|--|---|---------------------------|--|--|
| <b>F1</b>  | <b>rakennus-vuosi</b>   | <b>suunnittelija</b>      | <b>runko-materiaali</b>  | <b>tilojen perusrakenne</b>  |
| Paja I. Hiomo                                    | 1857  | Chiewitz                  | tiili  | hallitilaa, verstahuoneita -alkuperäinen tilajako hyvin säilynyt           |
| <b>piirustuksia arkistossa</b>                   | <b>kerrosluku</b>   | <b>pohjapinta-ala (-)</b> | <b>kerrosala (-)</b>   | <b>muuta</b>   |
| pohjakuvat 1:50, vuodelta 1952                   | 2   | 615                       | 1 230  | (Pajan torni on tehty vesisäiliöksi)                                       |
| <b>kaavamerkintä</b>                             | <b>omistaja</b>   | <b>käyttöaste %</b>       | <b>arvomääritys</b>  | <b>arvio inventointitarpeesta</b>  |
| sr1  | iittala oy ab   | 100                       | ***  | inventoinnit ja dokumentointi: teollisuus- ja rakennushistoria, kuntoarvio |
| <b>perustukset ja maanpinta</b>                  | <b>katto ja varusteet</b>   |                           | <b>julkisivut</b>  |  |
| betonoitu hyväk., maa viettää rakennukseen päin. | vanha bet.kattotiili -painumia, ruoteiden ja rakenteiden kunnon tarkistus |                           | valkoiseksi maalattu punatiili. Tiiliä irronnut räystäältä ja oven päältä. |  |



|  |   |                           |                                 |   |
|--|---|---------------------------|---------------------------------|---|
| <b>F2</b>  | <b>rakennus-vuosi</b>   | <b>suunnittelija</b>      | <b>runko-materiaali</b>         | <b>tilojen perusrakenne</b>   |
| Hytti I. Vanha Hytti   | 1950-   | ?                         | tiili                           | korkeaa hallitilaa, paljon myöhemmin lisättyjä väliseiniä, sosiaalityloja   |
| <b>piirustuksia arkistossa</b>                               | <b>kerrosluku</b>   | <b>pohjapinta-ala (-)</b> | <b>kerrosala (-)</b>            | <b>muuta</b>  |
| pohjap. 1:200, julkisivut 1:100 v. 1951, pohjap. mk? 1990-l. | 1   | 3 433                     | 3 703                           | Vanhan hytin paikalla olleet hyttirakennukset paloivat vuonna 1950, niistä on säilynyt joitain vanhoja valokuvia. |
| <b>kaavamerkintä</b>   | <b>omistaja</b>   | <b>käyttöaste %</b>       | <b>arvomääritys</b>             | <b>arvio inventointitarpeesta</b>   |
| sr1  | iittala oy ab   | 64                        | ***                             | inventoinnit ja dokumentointi: teollisuus- ja rakennushistoria, kuntoarvio  |
| <b>perustukset ja maanpinta</b>                              | <b>katto ja varusteet</b>   |                           | <b>julkisivut</b>               |   |
| betonitoitusokkeli hyväk.                                    | vanha bet.kattotiili -painumia ruokalan kohdalla, muualla peltikate |                           | valkoiseksi maalattu punatiili. |   |



|                                 |                                    |                           |                              |   |
|---------------------------------|------------------------------------|---------------------------|------------------------------|---|
| <b>F2</b>                       | <b>rakennus-vuosi</b>              | <b>suunnittelija</b>      | <b>runko-materiaali</b>      | <b>tilojen perusrakenne</b>   |
| Hytin laajennukset              | 1967                               | ?                         | betonielementti              | korkeaa varastotilaa  |
| <b>piirustuksia arkistossa</b>  | <b>kerrosluku</b>                  | <b>pohjapinta-ala (-)</b> | <b>kerrosala (-)</b>         | <b>muuta</b>  |
| pohjakuva 1967 + 1990-l.        | 1                                  | 1 280                     | 1 280                        | Sulkee näkymän Lasigalleriasta ja Lasimakasiinin pihalta Tampikkalliolle. |
| <b>kaavamerkintä</b>            | <b>omistaja</b>                    | <b>käyttöaste %</b>       | <b>arvomääritys</b>          | <b>arvio inventointitarpeesta</b>   |
| sr1                             | iittala oy ab                      | 39                        | *                            | inventointitarve: suojelutarpeen määrittäminen                            |
| <b>perustukset ja maanpinta</b> | <b>katto ja varusteet</b>          |                           | <b>julkisivut</b>            |   |
| betonilaattaperustus            | Tasakattorakenne, katolla ei käyty |                           | Betonielementti, rapautuneet |   |



|  |                           |                           |                                   |  |
|--|---------------------------|---------------------------|-----------------------------------|--|
| <b>B1 (F4)</b>   | <b>rakennus-vuosi</b>     | <b>suunnittelija</b>      | <b>runko-materiaali</b>           | <b>tilojen perusrakenne</b>  |
| Kivimuuri  | 1857                      | Chiewitz                  | tiili                             | 1. krs yhtenäinen salitila, 2. krs majoitushuoneita, 3. krs kokoustiloja   |
| <b>piirustuksia arkistossa</b>   | <b>kerrosluku</b>         | <b>pohjapinta-ala (-)</b> | <b>kerrosala (-)</b>              | <b>muuta</b>   |
| pohjap., julkisivut ja leikkaus 1:100, v. 1951, 2. kerr. pohjap. v. 1997 | 3 (2)                     | 321                       | 963                               | krs-luku on muutettu 1950-luvulla. 2. krs on muutettu ja 3. krs on remontoitu 1990-l. 1. kerroksen salitilan ilmanvaihto meluaa häiritsevästi. |
| <b>kaavamerkintä</b>   | <b>omistaja</b>           | <b>käyttöaste %</b>       | <b>arvomääritys</b>               | <b>arvio inventointitarpeesta</b>  |
| sr1  | iittala oy ab             | 100                       | ***                               | inventoinnit ja dokumentointi: teollisuus- ja rakennushistoria, kuntoarvio   |
| <b>perustukset ja maanpinta</b>  | <b>katto ja varusteet</b> |                           | <b>julkisivut</b>                 |  |
| Betonoitu sokkeli hyväk.   | Betonikattotiili (vanha)  |                           | Maalattu punatiili, hyväkuntoinen |  |







|   |  |                               |                                     |  |
|---|--|-------------------------------|-------------------------------------|--|
| <b>B2</b>   | <b>rakennus-<br/>vuosi</b>                             | <b>suunnittelija</b>          | <b>runko-<br/>materiaali</b>        | <b>tilojen perusrakenne</b>  |
| Puukonttori   | 1857   | Chiewitz                      | hirsi                               | alkuperäistä tilajärjestelmä ei hahmotu 1. kerroksessa, joka on "kopitettu"            |
| <b>piirustuksia<br/>arkistossa</b>                    | <b>kerrosluku</b>                                      | <b>pohjapinta-ala<br/>(~)</b> | <b>kerrosala (~)</b>                | <b>muuta</b>   |
| Pohjakuva 1. kerros<br>1:100 v. 1990-l<br>(epätarkka) | 2  | 273                           | 540                                 | Mitattiin ja piirrettiin karkealla tarkkuudella pohjapiirustukset I ja II kerroksesta. |
| <b>kaavamerkintä</b>                                  | <b>omistaja</b>  | <b>käyttöaste %</b>           | <b>arvomääritys</b>                 | <b>arvio inventointitarpeesta</b>  |
| sr1   | iittala oy ab  | 0/?                           | ***                                 | inventoinnit ja dokumentointi: teollisuus- ja rakennushistoria, kuntoarvio             |
| <b>perustukset ja maanpinta</b>                       | <b>katto ja varusteet</b>                              |                               | <b>julkisivut</b>                   |  |
| Betonoitu sokkeli hyväk.                              | Betonikattotiili (vanha), puun oksia katon yläpuolella |                               | Maalattu öljymaalilla viime vuosina |  |



|  |   |                               |   |  |
|--|---|-------------------------------|---|--|
| <b>M1</b>  | <b>rakennus-<br/>vuosi</b>  | <b>suunnittelija</b>          | <b>runko-<br/>materiaali</b>  | <b>tilojen perusrakenne</b>  |
| Lasimakasiini  | 1857  | Chiewitz                      | hirsi   | Välipohjat poistettu: hallitilaa, päissä 2-kerroksista tilaa               |
| <b>piirustuksia<br/>arkistossa</b>                       | <b>kerrosluku</b>   | <b>pohjapinta-ala<br/>(~)</b> | <b>kerrosala (~)</b>  | <b>muuta</b>   |
| Halki- ja poikkil.,<br>päätys. 1:100 v.<br>1965          | 1 (3)   | 657                           | 858   | Sisäpinnat maalattua lastulevyä ja lattia liikuntahallin ajalta.           |
| <b>kaavamerkintä</b>                                     | <b>omistaja</b>   | <b>käyttöaste %</b>           | <b>arvomääritys</b>   | <b>arvio inventointitarpeesta</b>  |
| sr1  | iittala oy ab   | 100                           | ***   | inventoinnit ja dokumentointi: teollisuus- ja rakennushistoria, kuntoarvio |
| <b>perustukset ja maanpinta</b>                          | <b>katto ja varusteet</b>   |                               | <b>julkisivut</b>   |  |
| Betonoitu sokkeli hyväk., hirren ja betonin liittymädet. | Betonikattotiili (vanha), rikkiäisten tiilien vaihtoa, kaavelin kunto tark. |                               | Maalattu öljymaalilla (petroli- / pellavaöljymaali /muu?) viime vuosina |  |



|  |                                    |                               |                                    |  |
|--|------------------------------------|-------------------------------|------------------------------------|--|
| <b>B4</b>  | <b>rakennus-<br/>vuosi</b>         | <b>suunnittelija</b>          | <b>runko-<br/>materiaali</b>       | <b>tilojen perusrakenne</b>  |
| Kellopytinki   | 1700-l. /1842<br>/1857?            | Chiewitz?                     | hirsi                              | Nykyisin kahden perheen asuinrakennus + vierailijan asunto ?               |
| <b>piirustuksia<br/>arkistossa</b>                                   | <b>kerrosluku</b>                  | <b>pohjapinta-ala<br/>(~)</b> | <b>kerrosala (~)</b>               | <b>muuta</b>   |
| Pohjapiirustuksia<br>1:100 v. 1951,<br>1955,                         | 1 1/2                              | 378                           | 445                                | Sisätiloista uunit ja pinnat uusittu.                                      |
| <b>kaavamerkintä</b>   | <b>omistaja</b>                    | <b>käyttöaste %</b>           | <b>arvomääritys</b>                | <b>arvio inventointitarpeesta</b>  |
| sr1  | iittala oy ab                      | 100                           | ***                                | inventoinnit ja dokumentointi: teollisuus- ja rakennushistoria, kuntoarvio |
| <b>perustukset ja maanpinta</b>                                      | <b>katto ja varusteet</b>          |                               | <b>julkisivut</b>                  |  |
| Betonoitu sokkeli paikoin matala ja maa viettää paikoin taloon päin. | Betonikattotiili (vanha), sammalta |                               | Maalattu öljymaalilla melko hyväk. |  |



|  |                            |                               |                                 |  |
|--|----------------------------|-------------------------------|---------------------------------|--|
| <b>B6</b>  | <b>rakennus-<br/>vuosi</b> | <b>suunnittelija</b>          | <b>runko-<br/>materiaali</b>    | <b>tilojen perusrakenne</b>  |
| Lasaretti  | 1860-luku?                 | Chiewitz?                     | hirsi                           | Keskikäytävällinen asuinrakennus   |
| <b>piirustuksia<br/>arkistossa</b>                     | <b>kerrosluku</b>          | <b>pohjapinta-ala<br/>(~)</b> | <b>kerrosala (~)</b>            | <b>muuta</b>   |
| -  | 1                          | 400                           | 400                             | Rakennusta korjataan parhaillaan (2003)                                    |
| <b>kaavamerkintä</b>                                   | <b>omistaja</b>            | <b>käyttöaste %</b>           | <b>arvomääritys</b>             | <b>arvio inventointitarpeesta</b>  |
| sr1  | Markku Salo                | 100                           | ***                             | inventoinnit ja dokumentointi: teollisuus- ja rakennushistoria, kuntoarvio |
| <b>perustukset ja maanpinta</b>                        | <b>katto ja varusteet</b>  |                               | <b>julkisivut</b>               |  |
| Betonoitu sokkeli paikoin halkeillut. Tuuletettu alap. | Uusi betonitiilikate       |                               | Parhaillaan korjaus meneillään. |  |



Niiden rakennusten, joista ei ole ollut käytössämme pohjapiirustuksia, pinta-alat on mitattu ja laskettu voimassa olevan asemakaavan pohjakartasta ja ne ovat vain suuntaa antavia.  
Värivalokuvat rakennuksista olemme kuvanneet vuonna 2003, mustavalkoiset kuvat olemme löytäneet arkistosta. Niiden kuvausajankohdat vaihtelevat.



|   |   |                                     |  |  |
|---|---|-------------------------------------|--|--|
| <b>P5 (F5)</b><br>Prykäri eli nykyinen museo  | <b>rakennus-</b><br>17?? /18??  | <b>suunnittelija</b><br>?           | <b>runko-</b><br>tiili / hirsiosa  | <b>tilojen perusrakenne</b><br>Hallitila, jossa holvatut tukipilarit   |
| <b>piirustuksia</b><br><b>arkistossa</b>  | <b>kerrosluku</b><br>1  | <b>pohjapinta-ala</b><br>(~)<br>509 | <b>kerrosala</b> (~)<br>509  | <b>muuta</b><br>Museon arkistotilojen rakenteiden kosteusolosuhteet sekä ilmanvaihto tulisi tarkistaa (homeen hajua) |
| <b>kaavamerkintä</b><br>sr1   | <b>omistaja</b><br>iittala oy ab  | <b>käyttöaste %</b><br>100          | <b>arvomääritys</b><br>***   | <b>arvio inventointitarpeesta</b><br>inventoinnit ja dokumentointi: teollisuus- ja rakennushistoria, kuntoarvio      |
| <b>perustukset ja maanpinta</b><br>Kivi - maakosteus nousee ja rapauttaa seinärakenteen alaosa. | <b>katto ja varusteet</b><br>Betoniitiilikate (vanha), ruode painunut, alaräystä korjattava |                                     | <b>julkisivut</b><br>valkoiseksi maalattu tiili / rapattu (maalityyppi?), hirsiosan rakenne? |  |



|  |   |                                     |   |   |
|--|---|-------------------------------------|---|---|
| <b>B8</b><br>Majjala                     | <b>rakennus-</b><br>vuosi<br>1860-l?                              | <b>suunnittelija</b><br>?           | <b>runko-</b><br>materiaali<br>hirsi                    | <b>tilojen perusrakenne</b><br>Keskikäytävälinen ? asuinrakennus, muutettu asunnoiksi v. ?                      |
| <b>piirustuksia</b><br><b>arkistossa</b> | <b>kerrosluku</b><br>1 1/2?                                       | <b>pohjapinta-ala</b><br>(~)<br>330 | <b>kerrosala</b> (~)<br>330                             | <b>muuta</b><br>Kunnossapidetty, 1980-luvulla peruskorjattu ja -muutettu vanhusten asunnoiksi                   |
| <b>kaavamerkintä</b><br>sr1              | <b>omistaja</b><br>Nuutajärven seudun vanhustenkotiyhdistys ry    | <b>käyttöaste %</b><br>100          | <b>arvomääritys</b><br>***                              | <b>arvio inventointitarpeesta</b><br>inventoinnit ja dokumentointi: teollisuus- ja rakennushistoria, kuntoarvio |
| <b>perustukset ja maanpinta</b><br>?     | <b>katto ja varusteet</b><br>Betoniitiilikate -kuntoa ei katsottu |                                     | <b>julkisivut</b><br>Maalattu lauta -kuntoa ei katsottu |   |



|   |   |                                     |   |   |
|---|---|-------------------------------------|---|---|
| <b>B7</b><br>Pakari nykyinen päiväkotipiirustuksia                        | <b>rakennus-</b><br>vuosi<br>1860-l?                              | <b>suunnittelija</b><br>?           | <b>runko-</b><br>materiaali<br>hirsi                    | <b>tilojen perusrakenne</b><br>?  |
| <b>arkistossa</b>   | <b>kerrosluku</b><br>1  | <b>pohjapinta-ala</b><br>(~)<br>140 | <b>kerrosala</b> (~)<br>202                             | <b>muuta</b><br>leivontapaikka tehtaan väelle, missä käytössä oli kaksi isoa uunia, myös asuntoja ennen nykyistä päiväkotitoimintaa |
| <b>kaavamerkintä</b><br>sr1   | <b>omistaja</b><br>Tuno Oy  | <b>käyttöaste %</b><br>100          | <b>arvomääritys</b><br>***                              | <b>arvio inventointitarpeesta</b><br>inventoinnit ja dokumentointi: teollisuus- ja rakennushistoria, kuntoarvio                     |
| <b>perustukset ja maanpinta</b><br>kivi, hyvin matala -kuntoa ei katsottu | <b>katto ja varusteet</b><br>Betoniitiilikate -kuntoa ei katsottu |                                     | <b>julkisivut</b><br>Maalattu hirsi -kuntoa ei katsottu |   |



|   |  |                                    |  |   |
|---|--|------------------------------------|--|---|
| <b>D1</b><br>Ruiskuhuone I. palokoppi                 | <b>rakennus-</b><br>vuosi<br>18??                              | <b>suunnittelija</b><br>?          | <b>runko-</b><br>materiaali<br>hirsi?  | <b>tilojen perusrakenne</b><br>?  |
| <b>piirustuksia</b><br><b>arkistossa</b>              | <b>kerrosluku</b><br>1   | <b>pohjapinta-ala</b><br>(~)<br>57 | <b>kerrosala</b> (~)<br>57   | <b>muuta</b><br>Palokopissa pidettiin lähtövalmiina palokärryjä, joiden penkki on esillä museossa               |
| <b>kaavamerkintä</b><br>- (kunnallist.)               | <b>omistaja</b><br>Urjalan kunta                               | <b>käyttöaste %</b><br>0?          | <b>arvomääritys</b><br>***   | <b>arvio inventointitarpeesta</b><br>Inventoinnit ja dokumentointi: teollisuus- ja rakennushistoria, kuntoarvio |
| <b>perustukset ja maanpinta</b><br>kivi, melko matala | <b>katto ja varusteet</b><br>Betoniitiilikate -ruoteiden tark. |                                    | <b>julkisivut</b><br>keittomaalilla maalattu rimalauta, kunto vielä kohtuullinen |   |





|   |   |                               |  |  |
|---|---|-------------------------------|--|--|
| <b>D3</b>   | <b>rakennus-<br/>vuosi</b>                                  | <b>suunnittelija</b>          | <b>runko-<br/>materiaali</b>                                       | <b>tilojen perusrakenne</b>  |
| Työväen sauna   | 18??  | ?                             | tiili  | ?  |
| <b>piirustuksia<br/>arkistossa</b>                                    | <b>kerrosluku</b>   | <b>pohjapinta-ala<br/>(~)</b> | <b>kerrosala (~)</b>   | <b>muuta</b>   |
| -   | 1   | 89                            | 89   | Työväen sauna, joen rannassa oli myös sauna, jossa pesutupa sekä "toimihenkilösauna" |
| <b>kaavamerkintä</b>  | <b>omistaja</b>   | <b>käyttöaste %</b>           | <b>arvomääritys</b>  | <b>arvio inventointitarpeesta</b>  |
| - (luonnont.<br>puistoalue)   | Aapo<br>Johansson   | 0?                            | ***  | Inventoinnit ja dokumentointi: teollisuus- ja rakennushistoria, kuntoarvio           |
| <b>perustukset ja maanpinta</b>                                       | <b>katto ja varusteet</b>                                   |                               | <b>julkisivut</b>  |  |
| kivi, melko matala (maan pinnan kall. + kattovesien joht. korjattava) | Betonitiilikate -rapautunut, ruoteiden tark., räystäskourut |                               | maalattu tiili, tiiliä irronnut ikkunan päältä, halkeiluja (routa) |  |



|                                    |                                      |                               |                                     |  |
|------------------------------------|--------------------------------------|-------------------------------|-------------------------------------|--|
| <b>M2</b>                          | <b>rakennus-<br/>vuosi</b>           | <b>suunnittelija</b>          | <b>runko-<br/>materiaali</b>        | <b>tilojen perusrakenne</b>  |
| Lasigalleria                       | 18??                                 | ?                             | hirsi                               | hallitila  |
| <b>piirustuksia<br/>arkistossa</b> | <b>kerrosluku</b>                    | <b>pohjapinta-ala<br/>(~)</b> | <b>kerrosala (~)</b>                | <b>muuta</b>   |
| -                                  | 1 1/2                                | 149                           | ?                                   | Oli vanhojen valokuvien perusteella pulpettikattoinen (muistitietojen mukaan tallirakennus), hiekkap. sisäp. |
| <b>kaavamerkintä</b>               | <b>omistaja</b>                      | <b>käyttöaste %</b>           | <b>arvomääritys</b>                 | <b>arvio inventointitarpeesta</b>  |
| - (teollisuus ja varastoalue)      | iittala oy ab                        | 100?                          | ***                                 | Inventoinnit ja dokumentointi: teollisuus- ja rakennushistoria, kuntoarvio                                   |
| <b>perustukset ja maanpinta</b>    | <b>katto ja varusteet</b>            |                               | <b>julkisivut</b>                   |  |
| betoni -matala                     | Betonitiilikate (kuntoa ei katsottu) |                               | maalattu hirsi (kuntoa ei katsottu) |  |

## TYÖVÄEN ASUINPIENTALOJA



|  |  |                               |   |  |
|--|--|-------------------------------|---|--|
| <b>B28</b>                               | <b>rakennus-<br/>vuosi</b>                 | <b>suunnittelija</b>          | <b>runko-<br/>materiaali</b>            | <b>tilojen perusrakenne</b>  |
| "Tefken talo" I.<br>Hyttimestarinen talo | 1909                                       | ?                             | hirsi                                   | asuinhuoneet   |
| <b>piirustuksia<br/>arkistossa</b>       | <b>kerrosluku</b>                          | <b>pohjapinta-ala<br/>(~)</b> | <b>kerrosala (~)</b>                    | <b>muuta</b>   |
| -  | 1 1/2                                      | 120                           | ?                                       | Vanha valokuva, jossa vielä oli mutterikuisti (myös 1944 kartassa)         |
| <b>kaavamerkintä</b>                     | <b>omistaja</b>                            | <b>käyttöaste %</b>           | <b>arvomääritys</b>                     | <b>arvio inventointitarpeesta</b>  |
| - (AOR/ e=0,20))                         | A. Johansson                               | 100?                          | **                                      | Inventoinnit ja dokumentointi: teollisuus- ja rakennushistoria, kuntoarvio |
| <b>perustukset ja maanpinta</b>          | <b>katto ja varusteet</b>                  |                               | <b>julkisivut</b>                       |  |
| kivi (kuntoa ei katsottu)                | Betonitiilikate (vanha) kuntoa ei katsottu |                               | maalattu rimalauta (kuntoa ei katsottu) |  |



|                                     |                            |                               |   |  |
|-------------------------------------|----------------------------|-------------------------------|---|--|
| <b>B40</b>                          | <b>rakennus-<br/>vuosi</b> | <b>suunnittelija</b>          | <b>runko-<br/>materiaali</b>            | <b>tilojen perusrakenne</b>  |
| Vanha Palonen                       | 1926                       | ?                             | hirsi / hirsi vai ranko?                | asuinhuoneet, laajennettu 1950-luvulla                                     |
| <b>piirustuksia<br/>arkistossa</b>  | <b>kerrosluku</b>          | <b>pohjapinta-ala<br/>(~)</b> | <b>kerrosala (~)</b>                    | <b>muuta</b>   |
| -                                   | 1                          | 166                           | 166                                     | pihapiirissä upea siirtolohkare, jonka päällä kasvaa korkea pylväskataja   |
| <b>kaavamerkintä</b>                | <b>omistaja</b>            | <b>käyttöaste %</b>           | <b>arvomääritys</b>                     | <b>arvio inventointitarpeesta</b>  |
| - (AOR/ e=0,20))                    | Nurmiset                   | 100?                          | **                                      | Inventoinnit ja dokumentointi: teollisuus- ja rakennushistoria, kuntoarvio |
| <b>perustukset ja maanpinta</b>     | <b>katto ja varusteet</b>  |                               | <b>julkisivut</b>                       |  |
| matala sokkeli (kuntoa ei katsottu) | pelti (kuntoa ei katsottu) |                               | maalattu rimalauta (kuntoa ei katsottu) |  |



|                                    |                            |                               |   |  |
|------------------------------------|----------------------------|-------------------------------|---|--|
| <b>B26</b>                         | <b>rakennus-<br/>vuosi</b> | <b>suunnittelija</b>          | <b>runko-<br/>materiaali</b>            | <b>tilojen perusrakenne</b>  |
| Vanha Siro<br>(Ponsenin mäki)      | 190?                       | ?                             | hirsi                                   | asuinhuoneet   |
| <b>piirustuksia<br/>arkistossa</b> | <b>kerrosluku</b>          | <b>pohjapinta-ala<br/>(~)</b> | <b>kerrosala (~)</b>                    | <b>muuta</b>   |
| -                                  | 1                          | 74                            | 74                                      | ulkoasu hyvin säilynyt   |
| <b>kaavamerkintä</b>               | <b>omistaja</b>            | <b>käyttöaste %</b>           | <b>arvomääritys</b>                     | <b>arvio inventointitarpeesta</b>  |
| - (AO/ e=0,15)                     | O. Toikka                  | 100?                          | **                                      | Inventoinnit ja dokumentointi: teollisuus- ja rakennushistoria, kuntoarvio |
| <b>perustukset ja maanpinta</b>    | <b>katto ja varusteet</b>  |                               | <b>julkisivut</b>                       |  |
| Kivi (kuntoa ei katsottu)          | Betonitiilikate (uudehko)  |                               | maalattu rimalauta (kuntoa ei katsottu) |  |



|   |   |  |                                       |   |
|---|---|--|---------------------------------------|---|
| <b>B 29, B30</b><br>Kahden perheen<br>asuintalot                            | <b>rakennus-<br/>vuosi</b><br>1941                        | <b>suunnittelija</b><br>Ragnar<br>Gustafssonin<br>arkkitehti-<br><b>pohjapinta-ala</b> | <b>runko-<br/>materiaali</b><br>hirsi | <b>tilojen perusrakenne</b><br>peilikuva-asunnot, kuisti päädyissä<br>alakerrassa tupakeittiö, kamari ja<br>aputilat, yläkerrassa kamari? |
| <b>piirustuksia<br/>arkistossa</b><br>pohja- ja leikkausp.<br>1:50, v. 1941 | <b>kerrosluku</b><br>1 1/2                                | <b>(~)</b><br>114  | <b>kerrosala (~)</b><br>152           | <b>muuta</b><br>Talot ja pihapiirit vaikuttaisivat vähän<br>hoitamattomilta   |
| <b>kaavamerkintä</b><br>- (AO/ e=0,20)                                      | <b>omistaja</b><br>B29 K. & L.<br>Vuori,<br>(30 R. Lehti) | <b>käyttöaste %</b><br>50?   | <b>arvomääritys</b><br>**             | <b>arvio inventointitarpeesta</b><br>Inventoinnit ja dokumentointi: teollisuus-<br>ja rakennushistoria, kuntoarvio                        |
| <b>perustukset ja maanpinta</b><br>betoni keltaisen talon sokkeli rikki     |   | <b>katto ja varusteet</b><br>pelti / tiili huollettavaa, piiput<br>korjattava          |                                       | <b>julkisivut</b><br>maalattu rimalauta (huoltoa kaipaavat)   |



|   |   |  |  |  |
|---|---|--|--|--|
| <b>B 31-36</b><br>ok-tyyppitalot nimi?                  | <b>rakennus-<br/>vuosi</b><br>1940-luvun<br>loppu (1956)  | <b>suunnittelija</b>   | <b>runko-<br/>materiaali</b><br>hirsi? | <b>tilojen perusrakenne</b><br>asuinhuoneet  |
| <b>piirustuksia<br/>arkistossa</b><br>-                 | <b>kerrosluku</b><br>1 3/4  | <b>pohjapinta-ala</b><br><b>(~)</b><br>69                          | <b>kerrosala (~)</b><br>120            | <b>muuta</b><br>Talot on tehty ennen Miljoonatie<br>samanlaisia rakennuksia.                                       |
| <b>kaavamerkintä</b><br>- (AO/ e=0,15)                  | <b>omistaja</b><br>B31 Lehtonen,<br>2) L.Tallgren<br>pk. 3)<br>R.Toivonen,<br>4) Toivonen,<br>5) M. Kumela,<br>6) T. Järvinen | <b>käyttöaste %</b><br>100?  | <b>arvomääritys</b><br>**              | <b>arvio inventointitarpeesta</b><br>Inventoinnit ja dokumentointi: teollisuus-<br>ja rakennushistoria, kuntoarvio |
| <b>perustukset ja maanpinta</b><br>betoni yleisilme ok. |   | <b>katto ja varusteet</b><br>pelti /bet.tiili (kuntoa ei katsottu) |  | <b>julkisivut</b><br>maalattu rimalauta -yleisilme ok.   |



|  |   |  |  |  |
|--|---|--|--|--|
| <b>B37-39</b><br>ok-tyyppitalot nimi?                    | <b>rakennus-<br/>vuosi</b><br>1950-luvun<br>alku                                    | <b>suunnittelija</b><br>?                                | <b>runko-<br/>materiaali</b><br>hirsi? | <b>tilojen perusrakenne</b><br>asuinhuoneet  |
| <b>piirustuksia<br/>arkistossa</b><br>-                  | <b>kerrosluku</b><br>1 3/4  | <b>pohjapinta-ala</b><br><b>(~)</b><br>69                | <b>kerrosala (~)</b><br>120            | <b>muuta</b><br>Miljoonatie kolmesta talosta on<br>valokuva vuodelta 1951.   |
| <b>kaavamerkintä</b><br>- (AO/ e=0,20)                   | <b>omistaja</b><br>B37 U. & J.<br>Vähä-Touru,<br>8) I. Mattila, 9)<br>M. Kaaarineva | <b>käyttöaste %</b><br>100?                              | <b>arvomääritys</b><br>**              | <b>arvio inventointitarpeesta</b><br>Inventoinnit ja dokumentointi: teollisuus-<br>ja rakennushistoria, kuntoarvio |
| <b>perustukset ja maanpinta</b><br>betoni -yleisilme ok. |   | <b>katto ja varusteet</b><br>betonitiili / peltikatteita |  | <b>julkisivut</b><br>maalattu rimalauta -yleisilme ok.   |



|  |   |   |                                       |  |
|--|---|---|---------------------------------------|--|
| <b>B41-45</b><br>Kahden perheen<br>asuintalot  | <b>rakennus-<br/>vuosi</b><br>1955  | <b>suunnittelija</b><br>Arkkiteh-<br>tuuritoimisto<br>Lindroos<br><b>pohjapinta-ala</b> | <b>runko-<br/>materiaali</b><br>ranko | <b>tilojen perusrakenne</b><br>2 huonetta + keittiö + wc + vh peilikuva-<br>asunnot                                |
| <b>piirustuksia<br/>arkistossa</b><br>pohja-, js.- ja<br>leikkausp. 1:50, v.<br>1955 | <b>kerrosluku</b><br>1  | <b>(~)</b><br>119   | <b>kerrosala (~)</b><br>119           | <b>muuta</b>   |
| <b>kaavamerkintä</b><br>- (AO/ e=0,20)   | <b>omistaja</b><br>B41 S.<br>Lankinen<br>2) R.Saarinen,<br>3) A.Utriainen,<br>4) U.Ala-<br>Reinikka<br>5) V. Saarikko | <b>käyttöaste %</b><br>100?   | <b>arvomääritys</b><br>**             | <b>arvio inventointitarpeesta</b><br>Inventoinnit ja dokumentointi: teollisuus-<br>ja rakennushistoria, kuntoarvio |
| <b>perustukset ja maanpinta</b><br>betoni -yleisilme ok.                             |   | <b>katto ja varusteet</b><br>betonikattotiili -korjaustarvetta                          |                                       | <b>julkisivut</b><br>maalattu rimalauta (kuntoa ei katsottu)   |



## RATALAHDEN RANNAN TALOJA



|  |  |  |   |  |
|--|--|--|---|--|
| <b>Työväentalo</b><br>lirilä   | <b>rakennus-<br/>vuosi</b><br>1900-luvun<br>alku/ 40-50-l. | <b>suunnittelija</b>                   | <b>runko-<br/>materiaali</b><br>hirsi / lautarak. | <b>tilojen perusrakenne</b><br>Vanha Työväentalon puoli ja tanssilava  |
| <b>piirustuksia<br/>arkistossa</b>   | <b>kerrosluku</b><br>1                                     | <b>pohjapinta-ala<br/>(~)</b><br>283   | <b>kerrosala (~)</b><br>283                       | <b>muuta</b>   |
| <b>kaavamerkintä</b><br>- (huvi- ja viihdep.)                                    | <b>omistaja</b><br>Työväen<br>yhdistys                     | <b>käyttöaste %</b><br>?               | <b>arvomääritys</b><br>***                        | <b>arvio inventointitarpeesta</b><br>Inventoinnit ja dokumentointi: teollisuus-<br>ja rakennushistoria, kuntoarvio |
| <b>perustukset ja maanpinta</b><br>kivi / betoni paikoin liian matala<br>sokkeli |  | <b>katto ja varusteet</b><br>Peltikate |   | <b>julkisivut</b><br>maalattu rimalauta, paikoin lahovaurioita<br>(myös seinärakenteissa)                          |



|   |  |   |  |  |
|---|--|---|--|--|
| <b>Huvila</b><br>Rauhala                | <b>rakennus-<br/>vuosi</b><br>ennen 1907 | <b>suunnittelija</b>                                  | <b>runko-<br/>materiaali</b><br>hirsi? | <b>tilojen perusrakenne</b>  |
| <b>piirustuksia<br/>arkistossa</b>      | <b>kerrosluku</b><br>1 1/2 / 2           | <b>pohjapinta-ala<br/>(~)</b><br>215                  | <b>kerrosala (~)</b><br>323            | <b>muuta</b><br>Rauhalan niemessä mökkejä  |
| <b>kaavamerkintä</b><br>- (AO/ e=0,20)  | <b>omistaja</b><br>P. & J. Niemi         | <b>käyttöaste %</b><br>100                            | <b>arvomääritys</b><br>**              | <b>arvio inventointitarpeesta</b><br>Inventoinnit ja dokumentointi: teollisuus-<br>ja rakennushistoria, kuntoarvio |
| <b>perustukset ja maanpinta</b><br>kivi |  | <b>katto ja varusteet</b><br>Peltikate (maalaustarve) |  | <b>julkisivut</b><br>minerit-levytys, onko vanha lautaverhous<br>levytyksen alla?                                  |



|  |  |   |                                   |  |
|--|--|---|-----------------------------------|--|
| <b>Huvila</b><br>Valve                             | <b>rakennus-<br/>vuosi</b><br>noin 1900-<br>1910 | <b>suunnittelija</b>  | <b>runko-<br/>materiaali</b><br>? | <b>tilojen perusrakenne</b><br>?   |
| <b>piirustuksia<br/>arkistossa</b>                 | <b>kerrosluku</b><br>1 1/2 / 2                   | <b>pohjapinta-ala<br/>(~)</b><br>85                                     | <b>kerrosala (~)</b><br>102       | <b>muuta</b><br>Rakennus on rakennettu tehtaalta<br>jääneistä tynnyri- ja laatikkolautoista<br>(muistitieto)       |
| <b>kaava-merkintä</b><br>- (RL loma-as.<br>e=0,10) | <b>omistaja</b><br>S. Höylä                      | <b>käyttöaste %</b><br>100?   | <b>arvomääritys</b><br>**         | <b>arvio inventointitarpeesta</b><br>Inventoinnit ja dokumentointi: teollisuus-<br>ja rakennushistoria, kuntoarvio |
| <b>perustukset ja maanpinta</b><br>kivi            |  | <b>katto ja varusteet</b><br>kolmiorimahuopakate, kuntoa<br>ei katsottu |                                   | <b>julkisivut</b><br>maalattu lautavuoraus   |



|   |  |                                     |  |  |
|---|--|-------------------------------------|--|--|
| <b>Asuintalo</b><br>Kajander                            | <b>rakennus-<br/>vuosi</b><br>noin 1910-<br>1930 | <b>suunnittelija</b>                | <b>runko-<br/>materiaali</b><br>hirsi? | <b>tilojen perusrakenne</b><br>asuintiloja   |
| <b>piirustuksia<br/>arkistossa</b>                      | <b>kerrosluku</b><br>1 1/2 / 2                   | <b>pohjapinta-ala<br/>(~)</b><br>85 | <b>kerrosala (~)</b><br>102            | <b>muuta</b><br>Kasvihuoneviljelmää  |
| <b>kaava-merkintä</b><br>- (AVI kasvitarhar.<br>e=0,05) | <b>omistaja</b><br>H. Kajander                   | <b>käyttöaste %</b><br>100?         | <b>arvomääritys</b><br>*               | <b>arvio inventointitarpeesta</b><br>Inventoinnit ja dokumentointi: teollisuus-<br>ja rakennushistoria, kuntoarvio |
| <b>perustukset ja maanpinta</b>                         |  | <b>katto ja varusteet</b>           |  | <b>julkisivut</b><br>maalattu lautavuoraus   |

**Yhteenveto kyselykaavakkeen tuloksista:**

|  | Pruu-kin-rinta | Baari | Van-han-kin ymp. | Van-han-kaa-susäi-lion ymp. | Jäte-piste | Ylei-nen epä-siis-teys | Haka-hytin-taus-alue | Poi-kala | Uima-ranta | Lasi-rinne | Nuu-tajoen varsi | raken-tamat-alueet | jäte-vesi-laitos | Pusi-kot | Kel-larit | Lasi-kau-pan-pohj. pää-dyn alue | Jää-kiek-kalo | Mat-ka-lasik. olle | Muse-Asun-not | Koulu | Nuuta-järvi | Vuok-ra-asun-not | Tie-päivä-kodil-le | Maija-lan piha-raken-nus | Miljoo-nan-tien | ris-teyk-sen maa-kellari | Leh-den talon piha | Cafe-Du-pontin ros-kikset | Teh-taan kes-kusta |
|--|----------------|-------|------------------|-----------------------------|------------|------------------------|----------------------|----------|------------|------------|------------------|--------------------|------------------|----------|-----------|---------------------------------|---------------|--------------------|---------------|-------|-------------|------------------|--------------------|--------------------------|-----------------|--------------------------|--------------------|---------------------------|--------------------|
|--|----------------|-------|------------------|-----------------------------|------------|------------------------|----------------------|----------|------------|------------|------------------|--------------------|------------------|----------|-----------|---------------------------------|---------------|--------------------|---------------|-------|-------------|------------------|--------------------|--------------------------|-----------------|--------------------------|--------------------|---------------------------|--------------------|

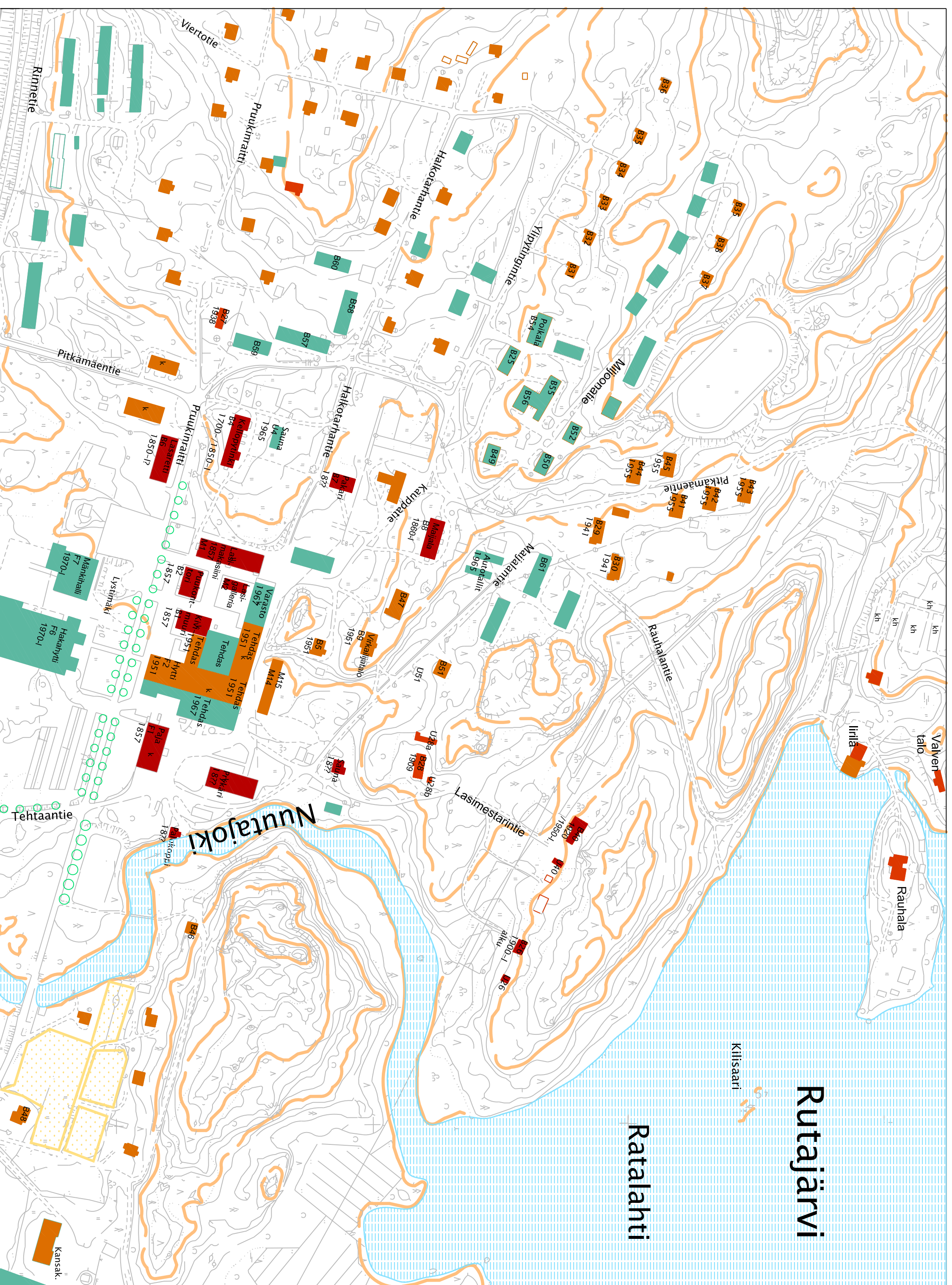
**Ongelmakohtat:**

|  |   |   |   |   |   |  |   |   |   |   |   |   |  |   |   |   |   |  |  |  |   |   |  |   |   |   |   |   |   |   |  |
|--|---|---|---|---|---|--|---|---|---|---|---|---|--|---|---|---|---|--|--|--|---|---|--|---|---|---|---|---|---|---|--|
| 1. epäviihtyisät/parantamista kaipaavat paikat | 7 |   | 1 | 2 | 1 |  |   |   | 5 | 2 |   |   |  | 1 | 1 |   |   |  |  |  | 1 |   |  | 1 | 1 | 1 | 1 | 1 | 1 | 1 |  |
| 2. epäsiistit paikat                           | 2 | 1 | 1 | 1 | 3 |  |   |   |   |   |   |   |  | 4 | 2 | 1 | 1 |  |  |  | 1 |   |  |   |   |   |   |   |   |   |  |
| 3. toiminnallisesti sekavat alueet             |   | 2 |   |   |   |  |   |   |   |   |   |   |  |   |   |   |   |  |  |  |   | 1 |  | 1 |   |   |   |   |   |   |  |
| 4. epämääräiset alueet                         | 2 |   |   |   | 1 |  | 1 | 1 | 1 |   | 1 | 3 |  |   |   |   |   |  |  |  |   |   |  |   |   |   |   |   |   |   |  |
| 5. turvattomat paikat                          | 3 | 6 |   |   |   |  |   |   |   |   | 2 |   |  |   |   | 1 | 1 |  |  |  | 1 |   |  |   |   |   |   |   |   |   |  |





**Viihtyisät ja arvokkaimmat alueet**

|  | Uima-ranta | Pitkä-mäen tie | Nuuta-joki | Miljoo-nan-mäki | Ylipy-tingin tie | Lasi-kylän kesk. | Arbo-retum | Van-hat asuin-alueet | Järvi-alue | Koulu | kata-ja-haka | Rata-lah-den ranta | Van-hat puut | Rau-hala | Kor-muntti | Karta-non alue | Nie-men tie | leikki-kenttä | Met-sä-tiet |
|--|------------|----------------|------------|-----------------|------------------|------------------|------------|----------------------|------------|-------|--------------|--------------------|--------------|----------|------------|----------------|-------------|---------------|-------------|
| 6. viihtyisät rakennetut alueet                            |            | 1              |            | 3               | 1                | 8                |            | 2                    |            | 1     |              |                    |              | 1        |            | 1              |             | 1             |             |
| 7. viihtyisät luonnontilaiset alueet                       | 1          |                | 1          |                 |                  |                  |            | 1                    |            |       | 2            | 2                  |              |          |            |                |             | 2             |             |
| 8. Arvokkaat kasvi- tai eläinlajit sekä muut luontokohteet |            |                | 1          |                 |                  |                  | 2          |                      |            |       |              |                    | 2            |          | 2          | 1              | 1           |               |             |





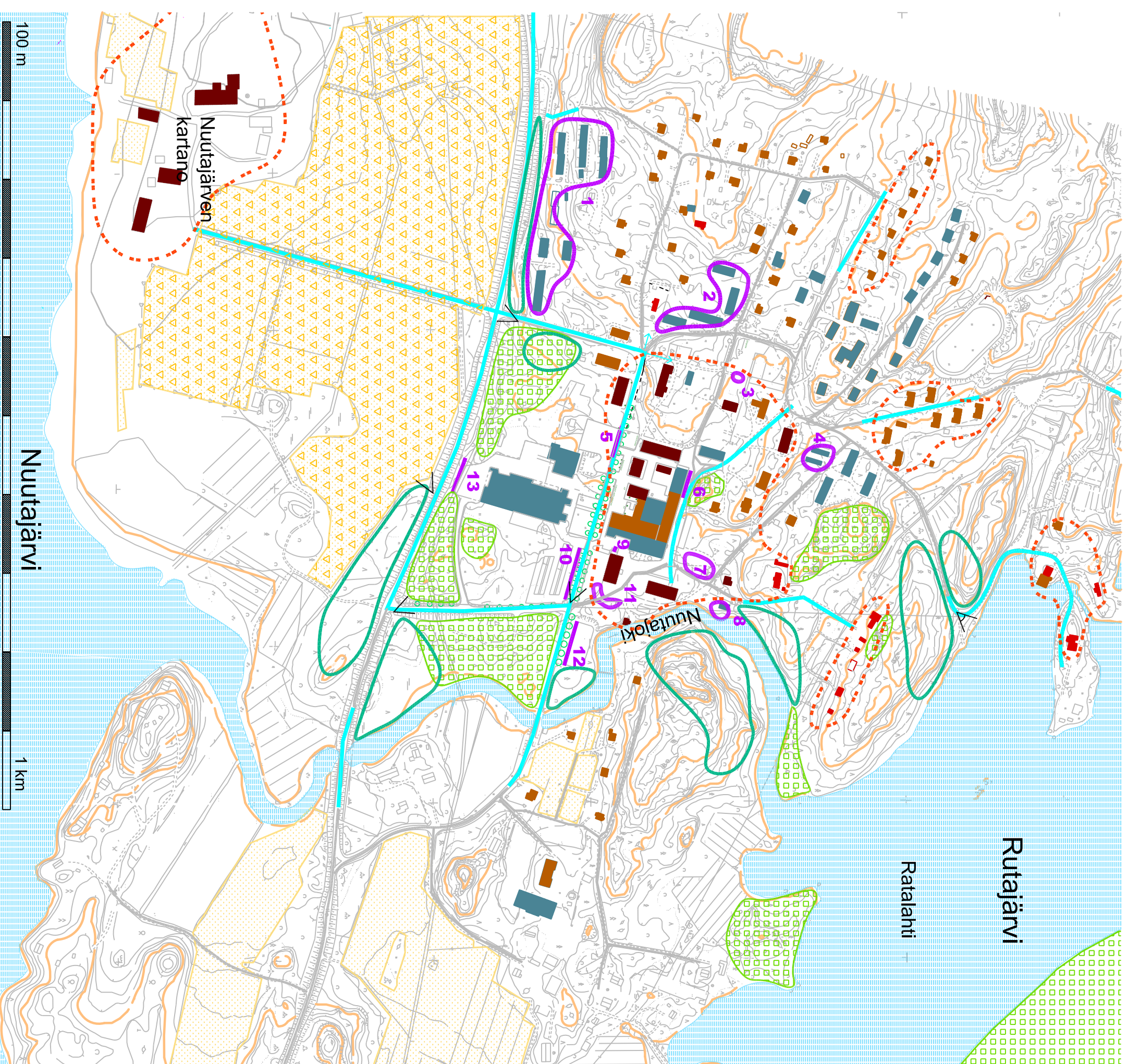
ARKINOR OY 18.6. 2003

| SELITE  |   |
|---|---|
|  | Rakennus, jonka rakennusaikankohda on arvioitu olevan 1800-luku tai sitä aikaisempi |
|  | Rakennus, jonka rakennusaikankohda on arvioitu olevan 1900-30-luku                  |
|  | Rakennus, jonka rakennusaikankohda on arvioitu olevan 1940-50-luku                  |
|  | Rakennus, jonka rakennusaikankohda on arvioitu olevan 1960-luku tai sitä myöhempi   |

**NUUTAJÄRVEN LASIKYLÄ**  
 AJOITUSKARTTA  
 1:2500







| SELITE |  |
|--------|--|
|        | Kulttuurihistoriallisesti arvokas rakennettu ympäristö maisemarakenteessa          |
|        | Häiritsevä tekijä maisemarakenteessa   |
|        | Tieosuus, jolta avautuu hienoja näkymiä  |
|        | Maiseman avautumista ja valoa estävä tiheä kasvillisuus                            |
|        | Eriyksen hieno luonnonympäristö maisemarakenteessa                                 |
|        | Pelloalue  |
|        | Keskeinen avoin pelloalue maisemarakenteessa                                       |
|        | Rakennus, jonka rakennusajankohta on arvioitu olevan 1800-luku tai sitä aikaisempi |
|        | Rakennus, jonka rakennusajankohta on arvioitu olevan 1900-30-luku                  |
|        | Rakennus, jonka rakennusajankohta on arvioitu olevan 1940-50-luku                  |
|        | Rakennus, jonka rakennusajankohta on arvioitu olevan 1960-luku tai sitä myöhempi   |
|        | Erittäin tärkeä näkymä alueella  |

# NUUTAJÄRVEN LASIKYLÄ

MAISEMA-ANALYYSI

1:5000