

Nokian kaupunki

Sarkola-Vahalahti kyläosayleiskaavoitus

**SARKOLAN JA VAHALAHDEN KYLIEN
MAISEMASELVITYS**

P18269

27.9.2012



SISÄLLYSLUETTELO

1	Johdanto	3
1.1	Selvitysalue	3
1.2	Aineisto ja menetelmät	4
2	Maankäyttö.....	5
2.1	Maakuntakaava	5
2.2	Yleiskaava	6
3	Selvitysalueen maisema.....	7
3.1	Topografia, maa- ja kallioperä	7
3.2	Vesistö	10
3.3	Ilmasto	10
3.4	Maisemarakenne.....	10
4	Maiseman historia	15
4.1	Maiseman geologinen historia	15
4.2	Esihistoria.....	15
4.3	Keskiajalta 1700-luvulle.....	16
4.4	1800-luku.....	17
4.5	1900-luku.....	19
5	Maiseman arvot	21
5.1	Kulttuurimaiseman arvot.....	21
5.2	Muut maisemalliset arvot	23
5.3	Maisemavauriot	24
	Lähteet.....	24

LIITTEET

Liitekartta 1 Maisematyypit

Liitekartta 2 Maisemarakenne

Liitekartta 3 Maiseman arvot

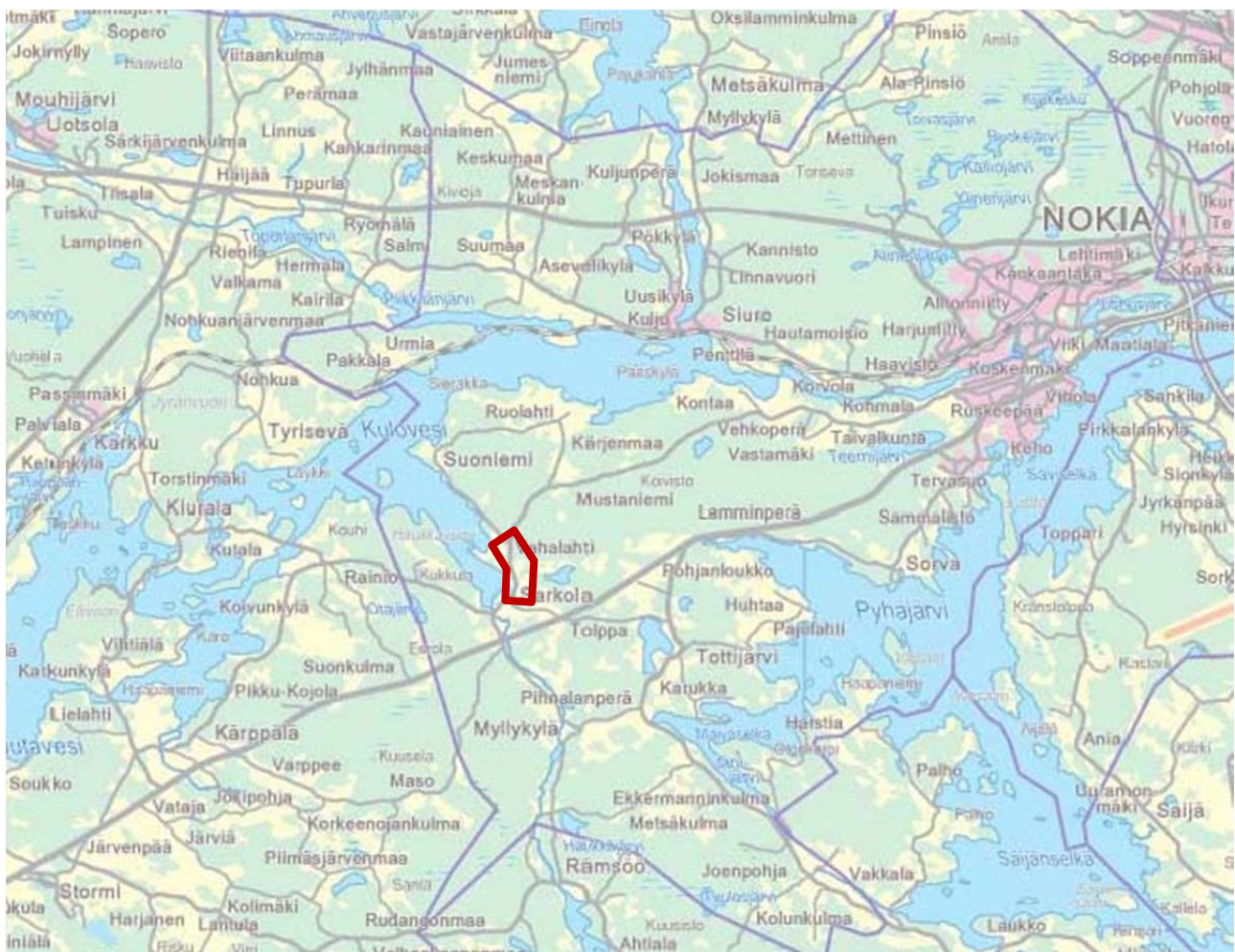
NOKIAN KAUPUNKI SARKOLAN JA VAHALAHDEN KYLIEN MAISEMASELVITYS

1 Johdanto

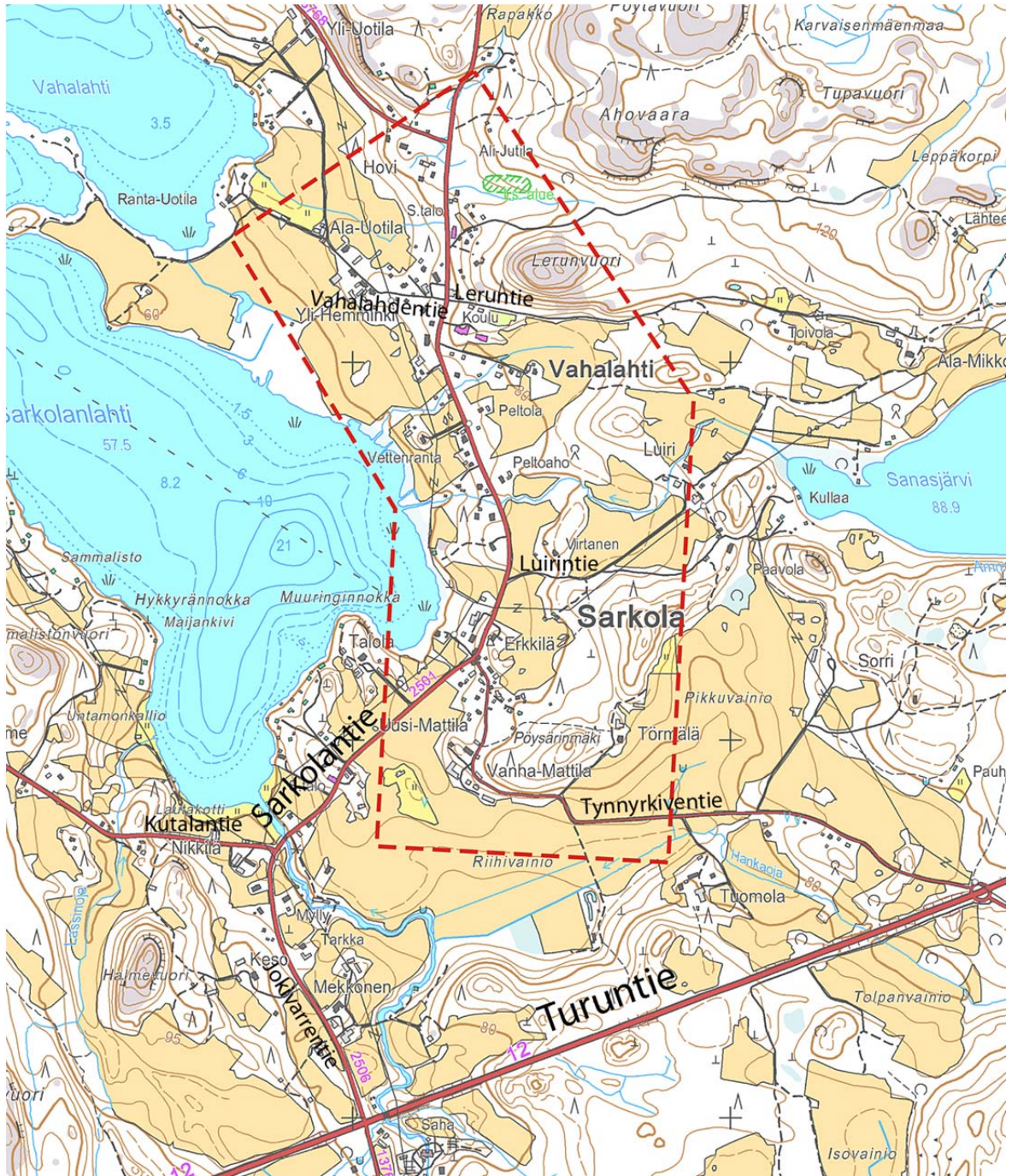
Nokian kaupunki on käynnistänyt kyläosayleiskaavan laatimisen Sarkolan ja Vahalahden kylien alueelle vuonna 2011. Maisemaselvitys on osa kulttuuriympäristö- ja maisemaselvitystä, ja se on laadittu Nokian kaupungin toimeksiannosta. Selvitys on laadittu kaava-alueen Turuntien pohjoispuoliselle alueelle. Rajaus kattaa Sarkolan ja Vahalahden kyläkeskukset, ja sen pinta-ala on noin 984 hehtaaria. Alue sijaitsee suunnilleen Nokian ja Sastamalan puolivälissä. Selvitysalueen ranta-alueilla on voimassa 22.10.2001 hyväksytty rantaosayleiskaava.

Työn tavoitteena on ollut laatia maisemaselvitys, jossa selvitetään maiseman arvot sekä maisemalliset lähtökohdat osayleiskaavatyölle. Työssä otetaan huomioon alueen kulttuurihistorialliset kerrostumat maisemassa.

1.1 Selvitysalue



Kuva: Maisemaselvitys koskee Sarkolantien varrella sijaitsevia Sarkolan ja Vahalahden kyliä kyläosayleiskaavan pohjois- ja keskiosissa. Selvitysalueen sijainti on merkitty punaisella.



Kuva: Tarkempi kartta selvitysalueesta. Alue on rajattu punaisella katkoviivalla.

1.2 Aineisto ja menetelmät

FCG Suunnittelu ja tekniikka Oy:ssä maisemaselvityksen on laatinut miljöosuunnittelija Siina Levonoja (ins. AMK). Laadunvarmistajana on toiminut maisema-arkkitehti Eeva Eitsi.

Selvitystyössä on huomioitu ja tuotu esiin myös selvitysalueeksi osoitettujen rajojen ulkopuolisia alueita ja kohteita tapauskohtaisesti, jos niillä on todettu olevan vaikutusta tai jos niiden maisemalliset arvot liittyvät selvitysalueen maisemallisiin arvoihin. Selvitys perustuu

elokuussa 2012 tehtyyn maastokäyntiin, karttatarkasteluihin sekä aiemmin laadittuihin selvityksiin. Tämän raportin lopussa on listattu selvityksessä käytetty lähtöaineisto. Raportin valokuvat ovat konsultin ottamia, ellei toisin mainita.

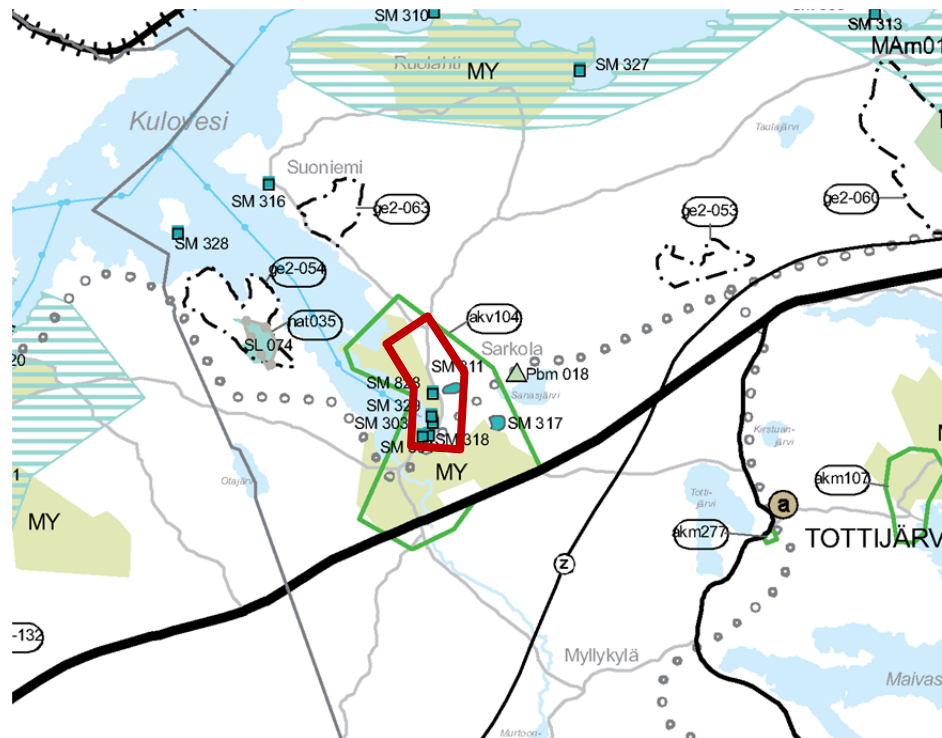
Maisemaselvitys on osa kulttuuriympäristö- ja maisemaselvitystä. Kulttuuriympäristöselvityksestä, joka koskee alueen rakennettua ympäristöä, sekä maisemaselvityksestä on koottu yhteenveto, jossa on annettu suositukset alueen maankäytölle. Osana yhteenvetoa on laadittu Suositukset maankäyttöön -kartta, jossa selvitysalue on jaettu eri alueisiin sen mukaan, miten se soveltuu rakentamiseen.

Selvityksen kartta-aineisto on toteutettu AutoCAD 2011 – ohjelmalla, ja raportti on laadittu Microsoft Office – paketin Word- ohjelmalla. Raportti ja kartta-aineisto luovutetaan pdf-tiedostona.

2 Maankäyttö

2.1 Maakuntakaava

Alueella on 18.4.2007 voimaan tullut Pirkanmaan 1. maakuntakaava. Noin puolet selvitysalueesta on määritelty maakuntakaavassa maatalousalueeksi, jolla on erityisiä ympäristöarvoja (MY). Melkein koko selvitysalue on valtakunnallisesti arvokasta kulttuuriympäristöä (akv) silloisen voimassa olleen, vuonna 1993 julkaistun Museoviraston inventoinnin mukaan. Uudemman, valtioneuvoston päätöksellä 22.12.2009 voimaan tullut inventointi (RKY 2009) korvaa vuoden 1993 inventoinnin. Selvitysalueen valtakunnallisesti merkittävän kulttuuriympäristön raja on muuttunut tämän myötä (kts. liitekartta 3 Maiseman arvot).

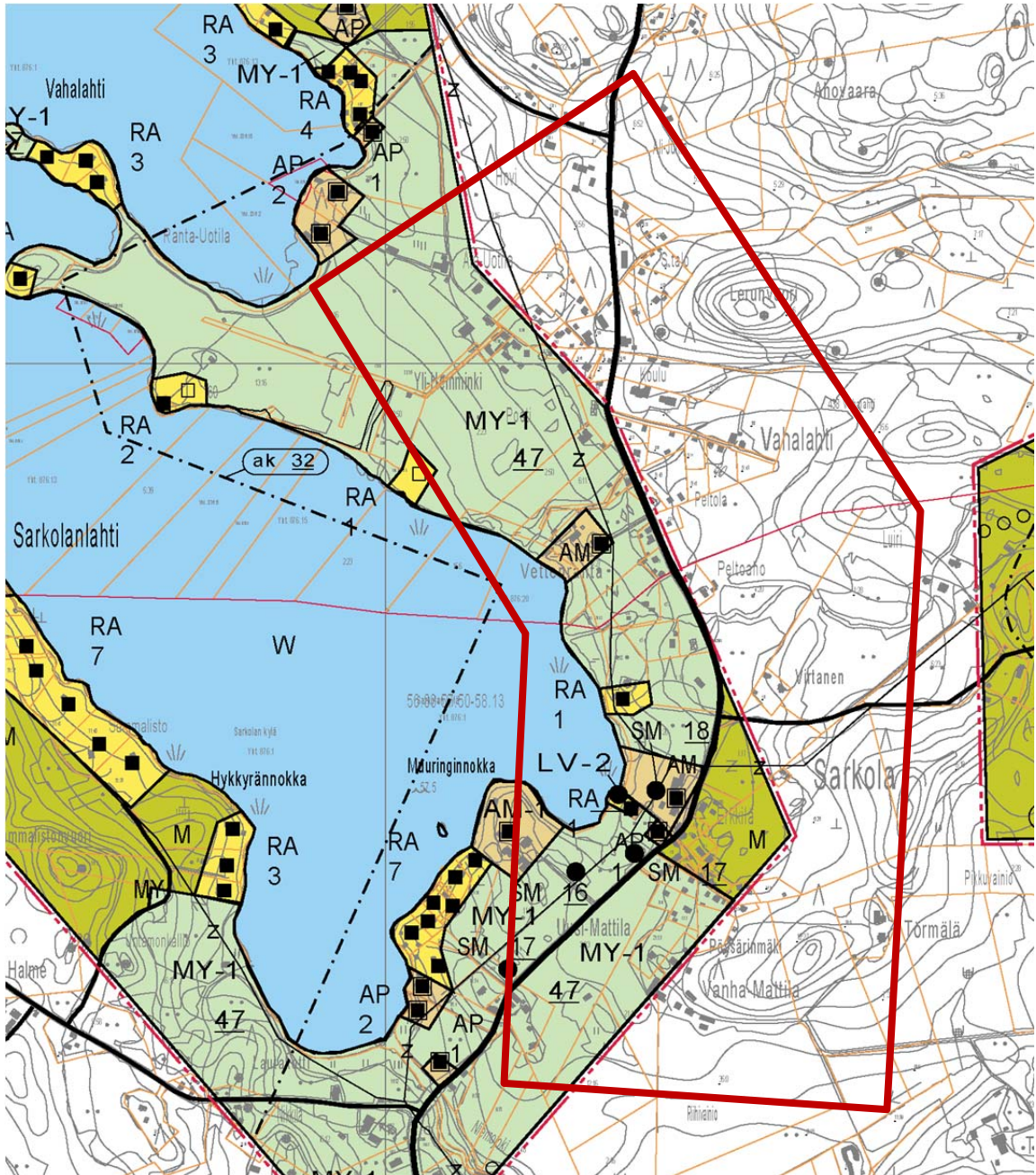


Kuva: Ote maakuntakaavasta. Selvitysalueen sijainti on merkitty punaisella.

2.2 Yleiskaava

Alueella ei ole voimassa olevaa yleiskaavaa.

Osa selvitysalueesta kuuluu 22.10.2001 hyväksytyyn ranta-alueiden osayleiskaava-alueeseen. Kaavassa Kuloveteen liittyvät alueet ovat maa- ja metsätalousaluetta, jolla on ympäristöarvoja (MY-1).

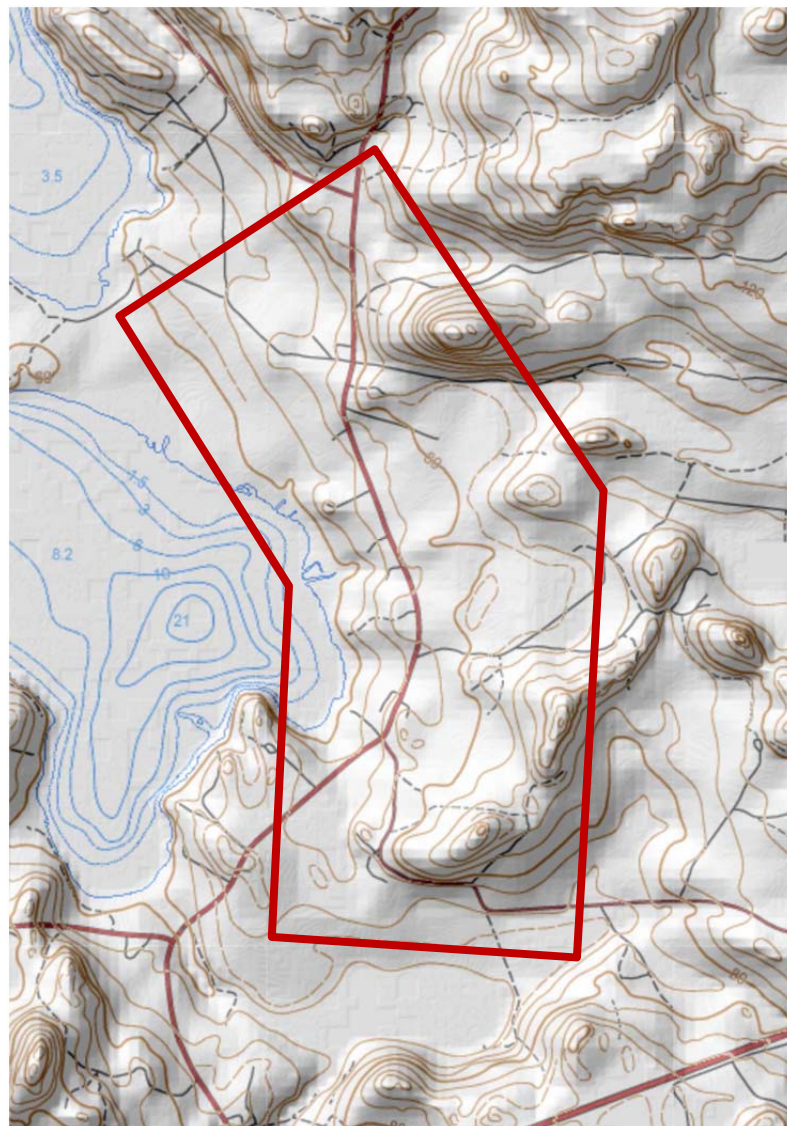


Kuva: Ote rantaosayleiskaavasta. Selvitysalueen raja on viitteellinen.

3 Selvitysalueen maisema

3.1 Topografia, maa- ja kallioperä

Sarkolan alue on pääpiirteissään tasaista tai hieman kumpuilevaa, maasto laskee loivasti Sarkolanlahteen. Alueen länsiosissa ja Sarkolantien ympäristössä ei ole suuria korkeusvaihteluita. Korkeimman maastonkohdan, yli 130 metriä merenpinnan yläpuolelle kohoavan Lerunvuoren etelärinteet nousevat jyrkästi ympäristöään korkeammalle, mutta selvitysalueella mäki näkyy vain harvoista paikoista. Maaston korkeuserot voi kokea selkeimmin alueen etelä- ja kaakkoisosassa, missä 100 mpy korkea Pöysärinmäki laskee Pikku- ja Riihivainioille, alle 65 mpy. Selvitysalue on mäkimaata, jossa korkeusvaihtelut ovat 20–50 m. Sarkolanlahden rannat ovat loivia ja matalapohjaisia.



Kartalla on esitetty alueen maastonmuodostus ja korkeuskäyrät. Alavat viljelymaat ja asuinalueet ovat suojaisesti mäkien ympäröimiä. Selvitysalueen rajausta on viitteellinen. (Paikkatietoikkuna)

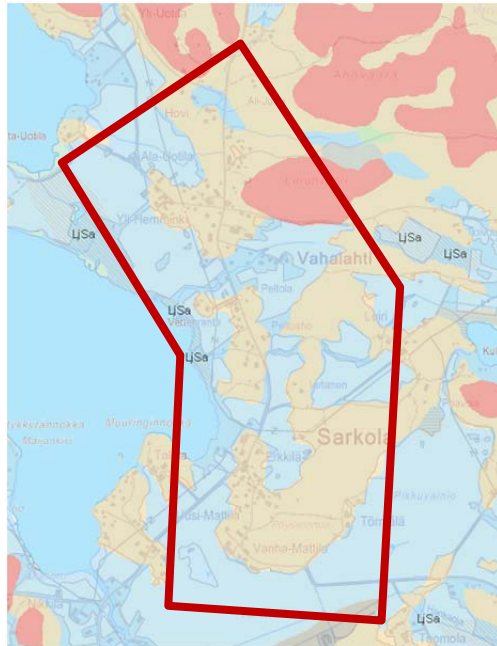


Kuva: Näkymä Pikkuvainiolta Riihivainiolle ja edelleen Niemojokea kohti. Metsän takana näkyy Stormin puhelinmasto (kuvassa vasemmalla haaleana).

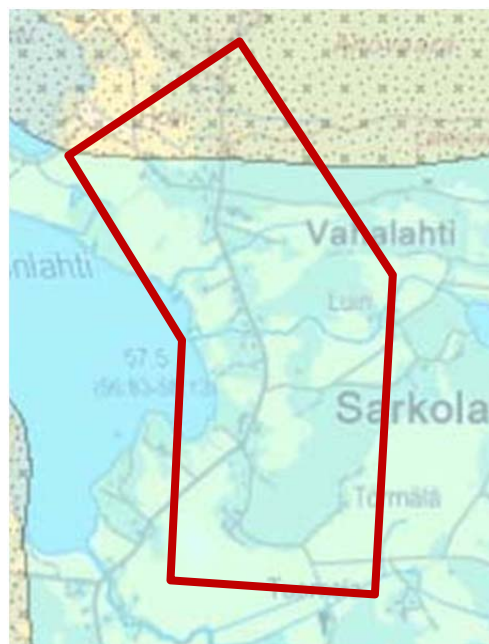


Kuva: Lerunvuori erottuu maisemassa katsottaessa Yli-Hemmingin alavalta peltomaalta.

Selvitysalueen maaperä koostuu pääosin viljelymaiksi raivatuista savimaista ja metsän peittämistä ja asutetuista moreeniasta. Ruovikkoiset ranta-alueet Vettenrannassa ja Yli-Hemmingin rantamailla ovat liejusavea. Lerunvuori on kalliomaata. Alueen etelärajalla Riihivainiossa on turvetuotantoalue. Kallioperä on suurimmaksi osaksi graniittia vastaavaa granodioriittia, pohjoisosassa alkaa laajempi liuske- ja gneissivilajien alue.



Kartalla siniset alueet ovat savea ja raidoitettua (kuvassa harmahtavat siniset) LjSa-merkityt alueet liejusavea. Punaisella on esitetty kalliomaata ja oranssilla hiekkamoreeni. Tummanharmaa alue selvitysalueen etelärajalla on turvetuotantoaluetta. Selvitysalueen rajaus on viitteellinen. (Paikkatietoikkuna)



Kartalla sinertävät alueet ovat granodioriittia ja keltaiset kiilleliusketta ja kiillegneissia. Selvitysalueen rajaus on viitteellinen. (Paikkatietoikkuna)

3.2 Vesistö

Selvitysalue sijaitsee Kuloveteen kuuluvan pitkän Sarkolanlahden pohjukassa. Kulovesi on koillis-lounas – suuntainen, jokimainen ja mutkitteluva järvi, joka kuuluu Kokemäenjoen vesistöön. Kulovesi alkaa Nokianvirrasta, joka on yhteydessä Pyhäjärveen. Kulovesi, Rautavesi ja Liekovesi luovat yhdessä järvien ketjun, joka johtaa lopulta Kokemäenjokeen. Selvitysalue kuuluu Kuloveden ja edelleen Kokemäenjoen valuma-alueeseen. Kuloveden vedenlaatu on Kokemäenjoen vesistön vesiensuojeluyhdistys ry:n laatuluokituksen mukaan tyydyttävä ja järvi on kohtalaisen ravinnepitoinen. Järven jokimaisuus lyhentää veden viipymää, ja vesi pääsee vaihtumaan. Kuloveden syvyys vaihtelee paljon. Sarkolanlahden rannat ovat pitkälle matalia, alle 3 metriä syviä, mutta lahden keskiosa laskee nopeasti 21 metrin syvyyteen.

Selvitysalueella on muutamia itä-länsi – suuntaisia, peltojen halki Kuloveteen virtaavia avo-ojia. Alueen eteläpuolella virtaa etelästä Sarkolanlahteen johtava Niemojoki. Alueen länsipuolella on pieni Sanasjärvi, josta kulkee oja Luirin tilan ja peltojen poikki Vettenrantaan ja Sarkolanlahteen.

Selvitysalueella ei ole pohjaveden muodostumisaluetta.

3.3 Ilmasto

Selvitysalue on eteläistä Pirkanmaata, joka sijaitsee länsituulten vyöhykkeellä. Lounaistuulet yltävät alueelle ja tuovat lämmintä ilmaa. Mäkinen maasto ympäröi selvitysalueen alavia kylä- ja viljelyalueita, ja suojaa niitä tuuilta. Asutus on sijoittunut Sarkolanlahteen loivasti laskeville etelä- ja länsirinteille. Ilmasto-olot ovat edulliset viljelylle, ja kasvukausi vastaa olosuhteiltaan paljolti maan etelärannikkoa.

3.4 Maisemarakenne

Katso liitekartta 1 Maisematyypit ja liitekartta 2 Maisemarakenne.

Suurmaisema

Sarkolan ja Vahalahden alue sijoittuu Hämeen viljely- ja järvimaisemamaakuntaan, ja sen sisällä Keski-Hämeen viljely- ja järvisuutuun. Selvitysalue sijaitsee lähellä rajaa, jonka lounaispuolella on Lounaismaan maisemamaakunta ja Ala-Satakunnan viljelyseutu.

Järvimaan maasto on suhteellisen mäkistä. Alueen kallioperä on rikkonainen, ja se tekee maastosta pienipiirteisen ja vaihtelevan. Maa kohoaa ja pinnanmuotojen vaihtelu voimistuu koillisessa ja pohjoisessa. Kuloveden seudulla luonto on rehevämpää ja tasaisempaa. Hämeen viljely- ja järvimaa ja Ala-Satakunnan viljelyseutu ovat voimakkaasti viljeltyä, ja alueella on paljon pitkäaikaista asutusta kuvastavia arvokkaita kulttuuriympäristöjä ja perinnemaisemia. Suurmaisemaa hallitsevat Kokemäenjoen vesistö ja sen rantojen savikkoiset viljelymaat, joiden ympärille suurin osa asutuksesta keskittyy. Taajamien ulkopuolella asutus on usein muodostunut väljästi ja nauhamaisesti tien varsille.



Selvitysalue kuuluu Hämeen viljely- ja järvi- ja järvimaan alueen Keski-Hämeen viljely- ja järvisuuteen (3.1). Selvitysalueen sijainti on merkitty punaisella ympyrällä. Lähde: Pirkanmaan liitto 2006. (Kuva: Ympäristökeskus)

Sarkolan ja Vahalahden kylät ovat rakentuneet paikallismaisemassa suojaisaan järven lahdenpohjukkaan, maasto on alavaa ja sille raivatut peltoaukeat antavat pitkiä näkymiä järvelle. Heti selvitysalueen pohjoispuolella maisema muuttuu selkeästi, kun maasto kohoaa korkeammalle ja alkaa liiki asumaton kalliopohjainen metsämaa, jolle maisemakuvan luovat useat jyrkkärinteiset mäet. Laaja metsäalue erottaa Sarkolan ja Vahalahden pohjoisemmassa Kuloveden rannalla sijaitsevasta Suoniemen kylästä.

Selvitysalue kuuluu eteläboreaaliseen Lounaismaan kasvillisuusvyöhykkeeseen. Lounaismaata kutsutaan myös vuokkovyöhykkeeksi. Lounaismaan kasvillisuus on rikasta, järvet ovat runsasravinteisia, ja yleisin metsätyyppi on lehtomainen ja tuore kangas. Selvitysalue sijaitsee suurmaiseman solmukohdassa, Kuloveden lahdenpohjassa, jossa suljettu metsämaa saavuttaa vesistön molemmin puolin lahden rantoja.

Maiseman peruspiirteet

Selvitysalue sijoittuu loivaan ja tasaiseen rantalaaksoon, jota ympäröivät mäet ja kukkulat. Selvitysalueen ulkopuolella etelässä virtaa kaakko-luode-suuntainen Niemojoki, joka purkautuu Sarkolanlahteen. Jokiuoman ja siihen idästä johtavan pienemmän Hankaojan ympärillä on painauma, johon Pikku- ja Riihivainion pellot laskevat mäkien rinteiltä. Suurimmat maastonvaihtelut näkyvät näillä alueen eteläosan mäkisillä pelloilla, ja samanlainen peltomaisema jatkuu Hankaojaa seuraillen Turuntien eteläpuolelle saakka.

Selvitysalueen pohjoisosat ovat tasaisempia, ja maisema rakentuu asutuksen, peltoaukeiden ja pienten metsälaikkujen vaihtelusta. Lerunvuori kohoaa muuta maastoa korkeammalle, mutta se ei erotu merkittävästi selvitysalueella eri suunnista katsottaessa, sillä metsäalueet peittävät näkymät. Selvitysalue ja sen ympäristö on

maastoltaan varsin pienipiirteinen, eikä voimakkaita maiseman piirteitä, kuten harjualueita esiinny. Merkittävämpiä maiseman kohokohtia ovat isoimmat maatilat, niiden päärakennukset ja pihapiirit. Erityisesti Talolan päärakennus, Mattilan maatilakeskus sekä Ala-Uotilan maatilakeskus kivikkoisine laidunmaineen toimivat maamerkkeinä maisemassa.



Kuva: Ilmakuva Sarkolan ja Vahalahden kylien alueesta. Peltoaukeat hallitsevat kylien ja niitä ympäröivän seudun rakennetta. Selvitysalueen raja on viitteellinen.



Kuva: Ala-Uotilan maatilakeskus.



Kuva: Pikkuvainio. Oikealla katajainen kolmionmuotoinen peltosaareke, vasemmalla Törmälän tila. Pellon ja metsän reunavyöhyke on selkeä ja yhtenäinen.

Alueen metsät ovat pääasiassa sekametsää, mutta paikoin kasvaa kuusi- ja lehtimetsääkin. Vallitseva puu on kuusi. Lerunvuoren ympäristössä ja luonnonsuojelualueella sekä Sanasjärvestä Sarkolanlahteen johtavan ojan varrella on lehtokasvillisuutta. Lehtimetsät jatkuvat selvitysalueen itäpuolisilla alueilla. Peltojen reunoilla on pieniä kivikkoisia saarekkeita, joissa kasvaa niittykasvillisuutta ja katajia. Ala-Uotilan maatilakeskuksen yhteydessä on vanha kivikoinen laidunniitty.



Kuva: Ala-Uotilan maatilakeskuksen yhteydessä on vanha laidunniitty, jossa on paljon isokokoisia kiviä.

Sarkolanlahden rannat ovat selvitysalueen osalta matalia ja ruovikkoisia. Rantavedet ovat pitkälle kaislikoituneet. Rantavyöhyke on suurimmaksi osaksi avoin lukuun ottamatta muutamaa kohtaa, joissa pajukkoa, kuusia ja katajia kasvaa rantaviivaan asti.



Kuva: Näkymä Vettenrannan pellolta Sarkolanlahteen. Ranta on ruovikoitunut pitkälle järveen.

Alueella on kaksi paikallista solmukohtaa, joista toinen on Sarkolantien ja Tynnyrkiventien risteyskohdassa. Siinä neljä maisematyyppiä kohtaavat: tiiviisti rakennettu kylä, avoin peltomaa ja järvimaisema sekä suljettu metsä. Toinen solmukohta sijaitsee selvitysalueen eteläpuolella Niemojoen purkupisteessä, jossa peltoaukeat rajautuvat järvi ja jokimaisemaan. Kohdassa on myös liikenteellinen kohtauspaikka, Sarkolantien, Jokivarrentien ja Kutalantien risteys.



Kuva: Sarkolantien ja Tynnyrkiventien risteyksen rakennuksia. Kuva Anna Lyyra-Seppänen.

4 Maiseman historia

4.1 Maiseman geologinen historia

Yoldiamerta seurannut makeavetinen Ancyclusjärvi peitti Länsi- ja Keski-Suomea 10800–9000 vuotta sitten. Suuri osa Pirkanmaan nykyisistä järvistä erottautui omiksi altaikseen Ancyclusjärven aikana maan kohotessa. Ancyclusjärveä seurasi Itämeren edeltäjä, suolainen Litorinameri, joka yhtyi jälleen valtameriin. Litorinameri peitti Suomen rannikkoalueita noin 8000–3000 vuotta sitten, ja meren rajalinja ulottui Sarkolan ja Vahalahden alueelle. Kulovesi on Litorinameren vanha lahti, josta muodostui maan edelleen kohotessa järvi. Litorinameren aika oli nk. lämpökautta, jolloin meri oli yhteydessä valtameriin, josta virtasi lämmintä ilmaa Pirkanmaalle asti. Lämpökausi synnytti alueelle lehtokasvillisuutta, ja sen jäljiltä ovat myös Sarkolan ja Vahalahden suojellut luonnonvaraiset pähkinäpensaslehdot.

4.2 Esihistoria

Litorinameren aikana syntyi Suomen kivikautinen kulttuuri, ja ihminen saapui asuttamaan Sarkolan seutua jo kivikaudella. Kuloveden rantojen suotuisa ilmasto ja ravinteikas maaperä loivat olosuhteet alueen asutukselle. Selvitysalueelta ja sen ympäristöstä on löydetty runsaasti merkkejä kivikautisesta asutuksesta ja toiminnasta (Muinaisjäännösrekisteri). Muinaisia merkkejä ovat kivrakenteet, hautapaikat ja asuinpaikat, esimerkiksi Talolan tilan pihapiirissä sijaitseva kivikautinen asuinpaikka.



Kuva: Talolan 1930-luvulla rakennettu päärakennus, kivikautinen asuinpaikka ja lammaslaidun.

4.3 Keskiajalta 1700-luvulle

Selvitysalue kuuluu Pirkanmaan rautakautisen kulttuurin ytimeen. Rautakautena pyyntikulttuuri muuttui hiljalleen maanviljelykulttuuriksi, ja ensimmäiset kylämäiset kokonaisuudet syntyivät rautakauden lopussa 1000-luvun vaihteessa. Keskiajalla asutus kasvoi ja kehittyi rautakautena perustetuilla asutussijoilla. Kulovesi oli tärkeä kulkuyhteys itään ja länteen.

Sarkolan kylä alkoi muodostua viimeistään 1200-luvulla. Kylän nimi mainitaan jo vuoden 1442 asiakirjassa. 1560-luvulla Sarkolassa on tuolloin tehdyn asutuskartan mukaan ollut 16 taloa, kylä kuului Pirkanmaan suurimpiin ja vauraimpiin kyliin. Kuloveden rannat ja Kokemäenjoen yläjuoksu olivat Pyhäjärven ohella tiiviisti asutettuja. Tuolloin rakentunutta Sarkolan alkuperäistä kyläkeskusta kutsutaan edelleen "vanhaksi kyläksi". Vahalahden kylässä oli seitsemän taloa. Alueen vanhimmat edelleen viljellyt pellot ovat todennäköisesti raivattu jo 1400-luvulla.

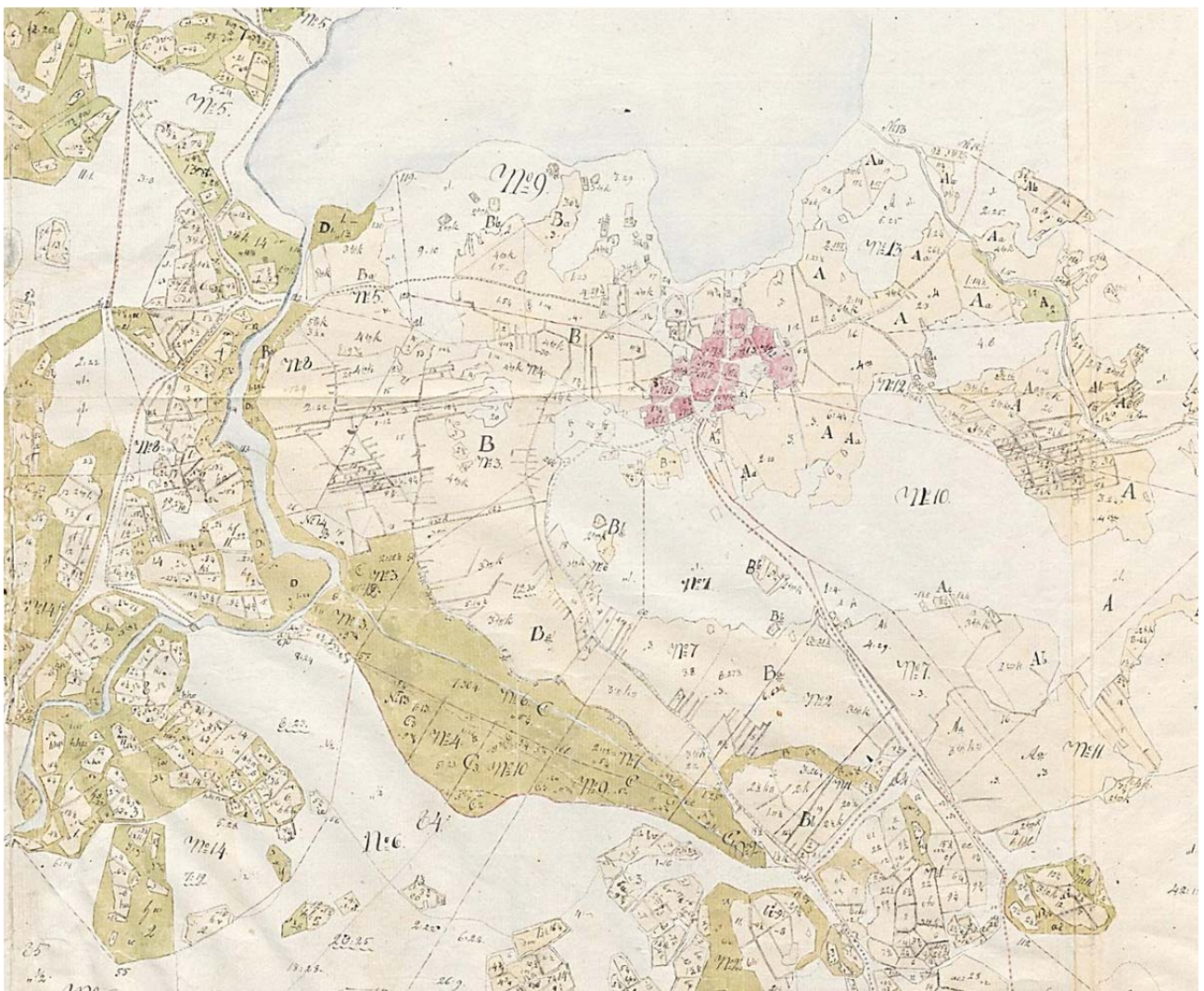


Kuva: Näkymä selvitysalueen lounaiskulmasta Sarkolantietä pitkin kohti "vanhaa kylää". Keskellä näkyvä punainen hirsitalo on Erkkilän tilan päärakennus.

4.4 1800-luku

1700–1800 –lukujen vaihteessa tapahtunut isojako muutti Sarkolan kylärakennetta, kun kyläkeskittymän keskiaikainen taloryhmä hajotettiin, maanviljelijät muuttivat peltojensa lähelle ja vain Sarkolantien ja Tynnyrkiventien risteyksessä sijaitseva Erkkilän tila jäi paikalleen. Alueelle perustettiin useita torppia. Kylään asettui kuitenkin käsityöläisiä ja tilatonta väestöä, ja ryhmäkylä-rakenne saattoi säilyä.

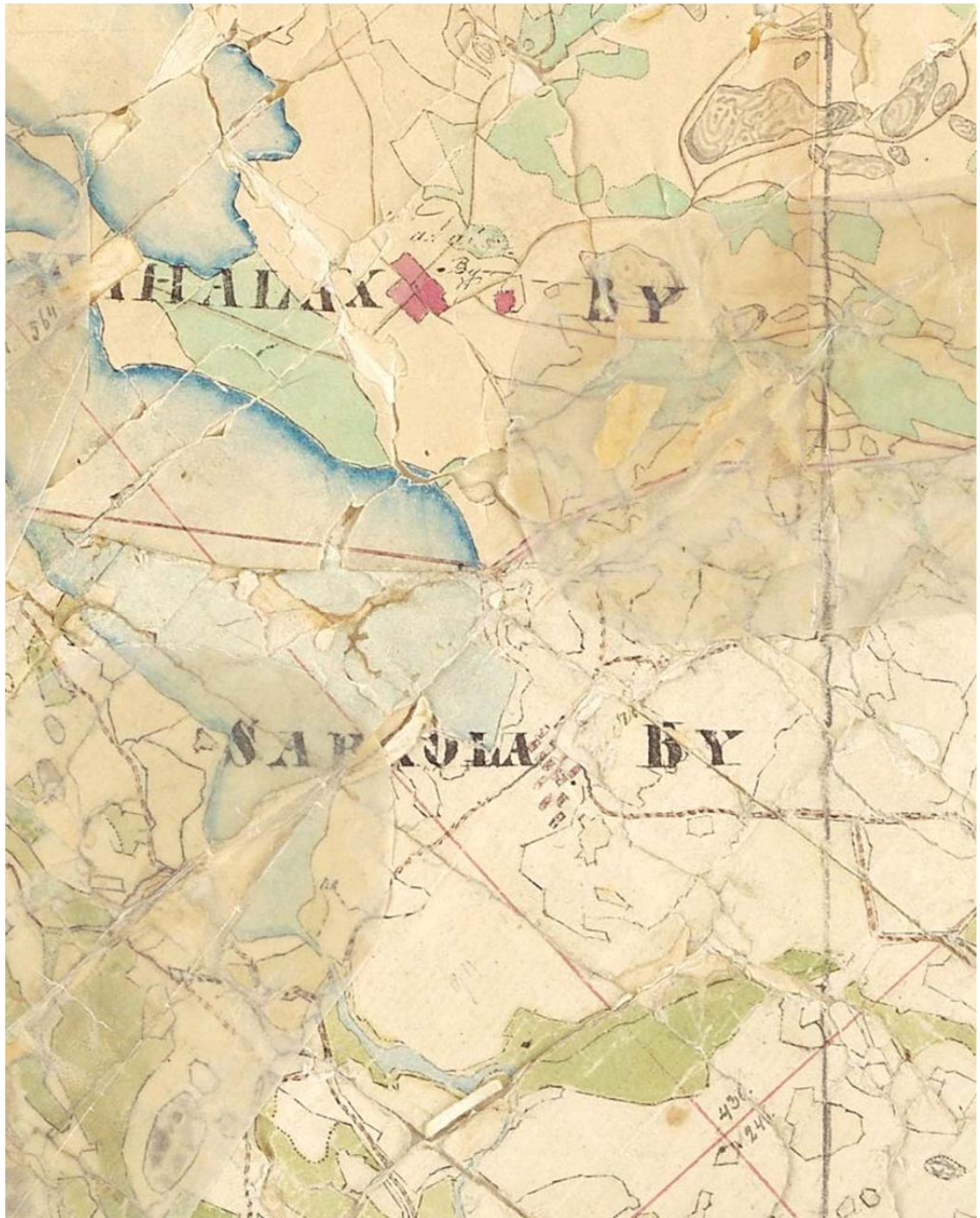
Sarkolantien varrelle rakentunut nauhamainen asutus, tiiviit taloryhmittymät ja niitä ympäröivät laajat peltoaukeat ovat muodostuneet 1700–1800 –luvuilla, ja ne ovat nykyisen kulttuurimaiseman perustekijöitä.



Kuva: Vuoden 1783 Isojaonkartassa Sarkola erottuu edelleen tiiviinä ryhmäkylänä, jota pellot ympäröivät.



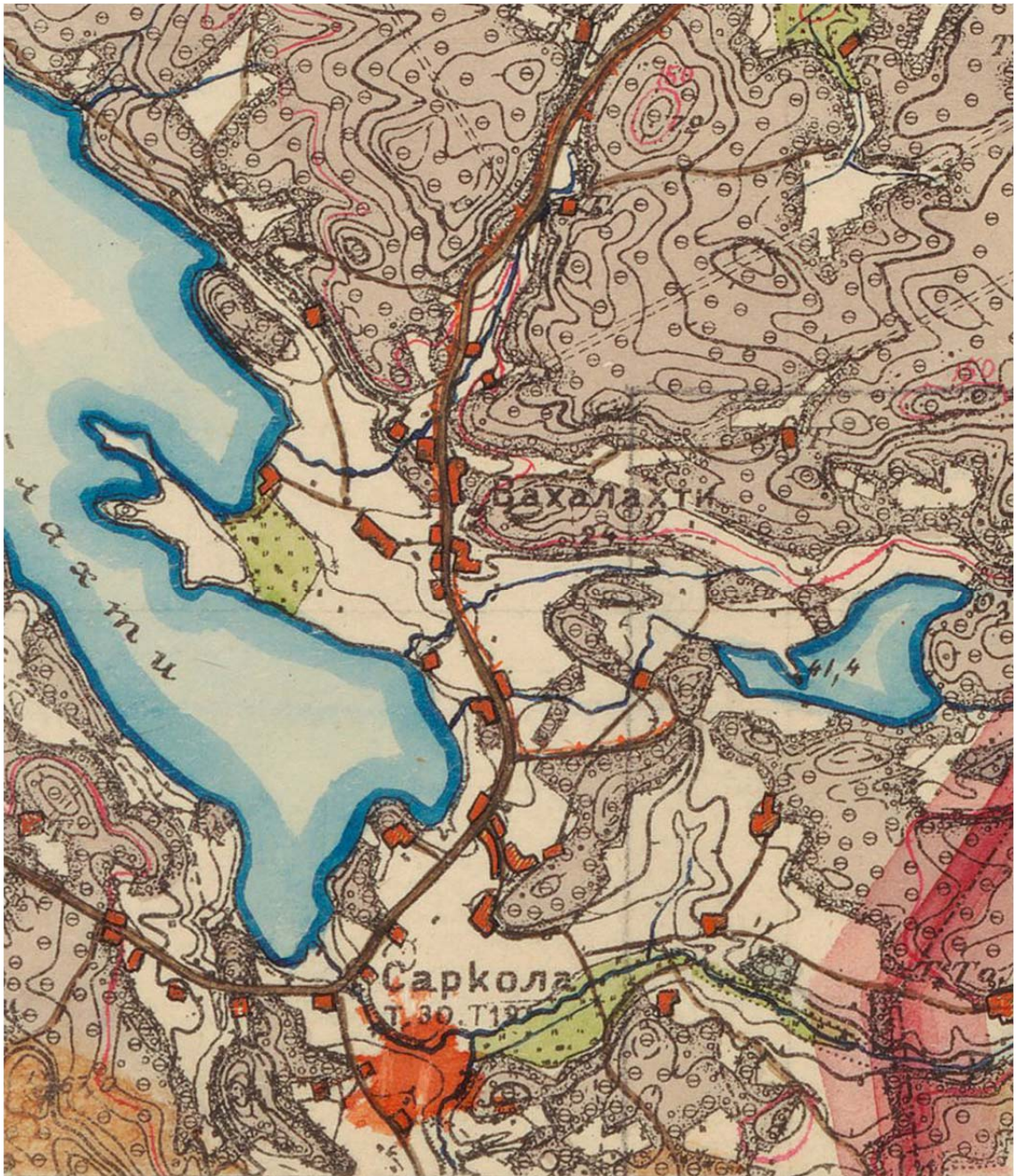
Ote Kuninkaankartasta (v. 1776—1805). Kartassa näkyy Riihivainion kohdalla ollut niitty, sekä ryhmäkylän ympärille raivatut pellot. Lerunvuoren eteläpuolella Vahalahden koulun vieressä on ollut niitty.



Kuva: 1800-luvun Karkun pitäjänkartassa näkyy vielä Sarkolan ja Vahalahden ryhmäkylärakenne. Sarkolan kylästä kulkeva tie Pöysärinmäen metsän halki on yhä olemassa metsäpolkuna.

4.5 1900-luku

Sarkolan ja Vahalahden kylät sijaitsivat 1900-luvun teollistuneiden kasvukeskusten, Vammalan, Nokian ja Tampereen välimaastossa. 1900-luvun alussa Niemojoen varressa oli yhdeksän myllyä. Turuntien ja Sarkolantien risteyksessä sijaitseva Jokisen saha rakennettiin vuonna 1949 Niemojoen varteen Sarkolan ahteeseen. Sotien jälkeinen asuttaminen toi lisää asukkaita seudulle, muun muassa Peltolan tila ja Kivikarintien varren talot ovat rakennettu tällöin.



Kuva: Vuoden 1910 kartassa näkyy, miten isojako on rikkonut ryhmäkylän, ja uusi, tilojen peltovainioiden erottama kylärakenne on syntynyt.



Kuva: Eino Nikkilän vuonna 1929 ottamassa ilmakuvasa näkyvät kyläkeskittymät, sekä kasvavan maanviljelyn muodostama maisemarakenne, jossa kylämaisemaa hallitsevat laajat peltoaukeat. (Satakunnan museo)

5 Maiseman arvot

5.1 Kulttuurimaiseman arvot

Selvitysalueella on Museoviraston päätöksellä (RKY 2009) kaksi valtakunnallisesti arvokasta rakennetun kulttuuriympäristön aluetta. Ne sisältävät Sarkolan ja Vahalahden kyläkeskukset ja niiden ympärille muodostuneet peltoalueet.

Selvitysalueelle ei ole osoitettu valtakunnallisesti tai maakunnallisesti arvokkaita maisema-alueita tai perinnebiotooppeja, mutta alueen maisemiin liittyy maanviljelyn ja karjanpidon luomia kulttuurihistoriallisia arvoja. Selvitysalueella on vuonna 2002 tehdyn arkeologisen inventoinnin (Muinaisjäännösrekisteri) mukaan 13 muinaisjäännöstä, esimerkiksi Talolan pihapiirin ja Pikkuvainion kivikautiset asuinpaikat. Alueen kumpuilevia peltoja on viljelty vähintään 200 vuotta, joitakin jopa jo 1400-luvulta lähtien. Alueella on paljon kulttuurihistoriallisesti tai maisemallisesti tärkeitä rakennuksia tai rakennusryhmiä. Mutkittilevat, kapeat soratiet ovat osa perinnemaisemaa.

Sarkolan kyläkeskus ja Tynnyrkiventie

Sarkolantien ja Tynnyrkiventien risteyksessä on kaunis ja yhtenäinen 1900-luvun alun puutalojen ryhmittymä, jossa kapea ja mutkitteleva tie rajautuu rakennuksiin (kts. kuva luku 3.4 Maisemarakenne). Pihapiireissä on hirsipintaisia ulkorakennuksia, ja pihojen rakenne ja kasvillisuus on perinteistä ja maaseudulle ominaista. Joitakin pihoja rajaa riuku- tai pensasaita. Näin tiivis ja samantyylisten rakennusten muodostama harmoninen kokonaisuus on harvinainen Pirkanmaan ja koko Suomenkin mittakaavassa. Miljöökokonaisuuteen liittyvät taloryhmää ympäröivät peltoaukeat sekä puuston ja rakennusten lomasta muodostuvat näkymät Sarkolanlahdelle. Tynnyrkiventie on kokonaisuudessaan viehättävä, kapea ja mutkitteleva soratie.

Mattilan tila on edelleen toimiva viljely- ja lihakarjatila. Karja laiduntaa tilan yhteydessä olevalla pellolla. Tilan pihapiirissä on useita perinteisiä maatilakeskuksen ulkorakennuksia, kuten parvisiltainen navetta. Piha ja sen ympäristö on kivinen ja kumpareinen.

Kyläkeskus on syntynyt leveään ja loivasti järvelle laskevaan rantavyöhykkeeseen, jonka hedelmälliset savimaat ovat olleet hyvää viljelymaata. Inventointihetkellä elokuussa 2012 Sarkolantiella ja Tynnyrkiventiellä liikkui kävelijöitä ja pyöräilijöitä, ja kyläkeskuksen yleisilme on siisti ja huoliteltu.

Vahalahden kyläkeskus

Vahalahden kyläkeskus koostuu Vahalahdentien varrella olevista Ala-Uotilan tilan ja Vahalahden koulun välissä sijaitsevista taloista. Kylänraitilla on kolme taloa, Ala-Uotila, Ala-hemminki ja Yli-Hemminki, jotka muodostavat yhdessä rakennushistoriallisesti, historiallisesti ja maisemallisesti arvokkaan kokonaisuuden. Ala-Hemmingin pihapiirissä on harvinainen, säilynyt humalatarha. Ala-Uotilassa on toimiva lampola. Maatilan vanhat rakennukset ja sen ympäristössä oleva kivinen laidunniitty muodostavat perinnemaiseman.

Talolan päärakennus ja rantapelto

Sarkolanlahden rannassa, lähellä kyläkeskusta on isojaon myötä paikalle muuttanut Talolan tila ja sen rantapelto, jota laiduntavat lampaat. Päärakennus sijaitsee ympäristöään hieman korkeammalla kukkulalla. Viereisellä pellolla on kivikautinen asuinpaikka, kivinen peltosaareke, jolla kasvaa niittykasvillisuutta ja katajia. Päärakennus, saareke ja rantapelto muodostavat rakennushistoriallisesti ja maisemallisesti arvokkaan perinnemaiseman.

Hovin tila

Seurantaloista hieman pohjoiseen, ennen Sarkolantien ja Suoniementien risteystä, sijaitsee Hovin talo ulkorakennuksineen. Perinteisen, satoja vuosia vanhan tilan ulkorakennukset ja kaunis pihapiiri muodostavat maisemallisesti ja rakennushistoriallisesti arvokkaan kokonaisuuden. Vanhin säilynyt ulkorakennus on pakarirakennus vuodelta 1890.

Peltomaisema

Alueella on laajoja peltoja jotka ovat osin viljelyssä ja osin laitumena. Peltojen keskellä ja reuna-alueilla on puustoisia saarekkeita, jotka ovat jääneet raivaamatta esimerkiksi isojen kivien tai kosteikon vuoksi.

Eteläiset pellot, Riihivainio ja Pikkuvainio, muodostavat laajan maisemakokonaisuuden Turuntien ympärillä olevien Tuomolan peltojen ja Tolpanvainion, sekä Jokivarrentien varrella olevien Mekkosen peltojen kanssa. Peltoaukea yltää alavaan järvenrantaan saakka. Pelloilta muodostuu kaukonäkymiä lahden yli ja edelleen Kuloveden vastarannoille. Pikkuvainiolta on pitkät näkymät kohti Sarkolanlahtea ja Turuntietä, vainion poikki menevältä tieltä näkee Sarkolan ahteeseen saakka. Pellot on raivattu loiville rinteille, jotka painuvat kohti Hankaojaa Niemojokea. Peltokokonaisuus rajautuu pohjoisosistaan tiiviiseen ja yhtenäiseen metsänreunaan. Pikkuvainion lounaisosassa metsän reunassa on kolmionmuotoinen kivikkoinen peltosaareke, jossa kasvaa niittykasveja ja katajia.

Luirintie ja Luirin tila

Luirintie on kapea soratie, joka kulkee peltojen poikki Luirin tilalle ja jatkuu edelleen Sanasjärveä kohti. Ennen Luirin tilaa metsän keskelle avautuu pelto, jota metsä ja Luirin ulkorakennukset rajaavat. Luirin tila on kulttuurihistoriallisesti arvokas rakennuskokonaisuus, jo vuoden 1540 asiakirjoissa mainittu tila (Luidi), joka on asettunut nykyiselle paikalleen isojaon myötä. Pihapiiriin kuuluu kaksi 1700-luvulta peräisin olevaa aittaa.



Kuva: Näkymä Luirin peltoaukealle Luirintieltä. Oikealla näkyy tilan ulkorakennuksia.

5.2 Muut maisemalliset arvot

Lerunvuoren pohjoispuolella on Pirkanmaan ympäristökeskuksen vuonna 2001 perustama 0,48 hehtaarin luonnonsuojelualue, jossa on suojeltu luontotyyppi, pähkinäpensaslehto. Valtapuu on kuusi, mutta luonnonsuojelualueella ja sen ympäristössä on lehtokasvillisuutta. Suojelualueen ja Lerunvuoren välissä kulkee kaunis metsätie, ja siltä poikkeaa metsään polku Lerunvuorelle. Lehtomainen metsä on myös maisemallisesti arvokas.

5.3 Maisemavauriot

Selvitysalueella ei ole erityisiä maisemavaurioita. Alueella risteilevät voimajohdot, mutta ne ovat alisteisia ympäristölleen, eivätkä häiritse merkittävästi näkymiä. Sarkolanlahden vastarannalla on suoritettu hakkuita, jotka näkyvät järvimaisemassa Ala-Uotilan ja Yli-Hemmingin rantapelloilta katsottaessa. Hakkuut ovat kuitenkin pienialaisia ja mäenrinteessä, eivätkä riko metsän latvuston nauhaa.



Kuva: Näkymä Sarkolantieltä Sarkolanlahteen ja Muuringinnokkaa kohti. Vastarannalla oleva hakkuualue ei riko merkittävästi maisemakokonaisuutta.

Lähteet

Alueellista tietoa hydrologiasta.

<http://www.ymparisto.fi/default.asp?node=19569&lan=fi>.
Ympäristökeskus.

Isojaonkartta vuodelta 1783. Kansallisarkisto.

Karkun pitäjänkartta 1800-luvulta. Kansallisarkisto.

Kuninkaankartasto 1776-1805.

Kuloveden järvitiedot. http://www.kvvy.fi/cgi-bin/jarvitiedot_nokia.pl?jarvi=Kulovesi. Kokemäenjoen vesistön vesiensuojeluyhdistys ry.

Muistelmia Sarkolan myllyistä. Aili Kunnas.

<http://sarkola.info/index.php/87-sarkolan-kylalehti/wanhat-kylalehdet/-kylalehti11993/104-muistelmia-sarkolan-myllyista>. Sarkolan kylän sivusto 1993.

Museovirasto. <http://www.rky.fi/>. RKY 2009.

Nokian arvokkaat luontokohteet. Pekka Rintamäki. Nokian kaupungin ympäristönsuojeluyksikön julkaisuja 2005.

Nokian kulttuuriympäristöohjelma. Eija Teivas ja Annu Tulonen.
Pirkanmaan ympäristökeskus 2001.

Paikkatietoikkuna. <http://www.paikkatietoikkuna.fi>

Pirkanmaan maisema-alueet ja kulttuuriympäristöt. Pirkanmaan liitto
2006.

Pirkanmaan perinnemaisemat. Pirkanmaan ympäristökeskus 1999.

Sarkola. Kylän perusselvitys ja kehittämissuunnitelma. Inga Oikari.
TTOL/1993.

Sarkolan kyläsuunnitelma. Sarkolan kylät ry 2002.

27.9.2012 FCG Suunnittelu ja tekniikka Oy

Hyväksynyt:

Jani Sillanpää
Aluepäällikkö

Tarkastanut:

Eeva Eitsi
maisema-arkkitehti

Laatinut:

Siina Levonoja
miljöösuunnittelija

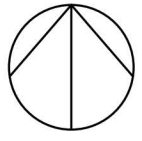
SARKOLAN JA VAHALAHDEN KYLIEN OSAYLEISKAAVOITUS

Sarkolan ja Vahalahden kylien maisemaselvitys

Liitekartta 1 Maisematyytit

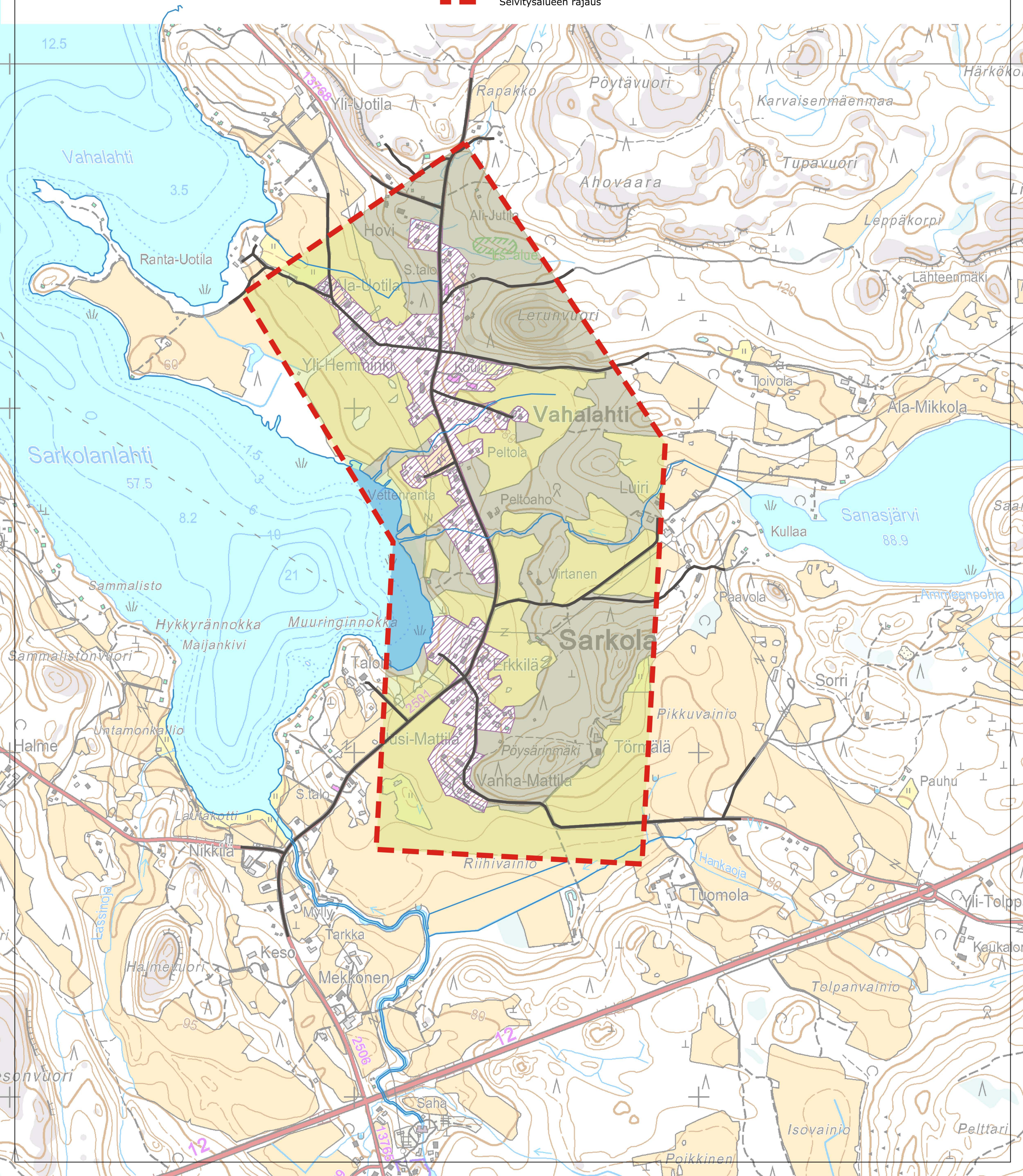
27.9.2012 1:25000

FCG Suunnittelu ja tekniikka Oy
Pyhäjärvenkatu 1, 33200 Tampere
Puh. 0104090 www.fcg.fi



Merkkien selitykset

- Metsämaisema
- Peltomaisema
- Kylämaisema
- Järvimaisema
- Tiestö
- Rantaviiva, oja
- Selvitysalueen rajaus



SARKOLAN JA VAHALAHDEN KYLIEN

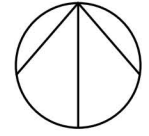
OSAYLEISKAARVOITUS

Sarkolan ja Vahalahden kylien maisemaselvitys

Liitekartta 2 Maisemarakenne

27.9.2012 1:25000

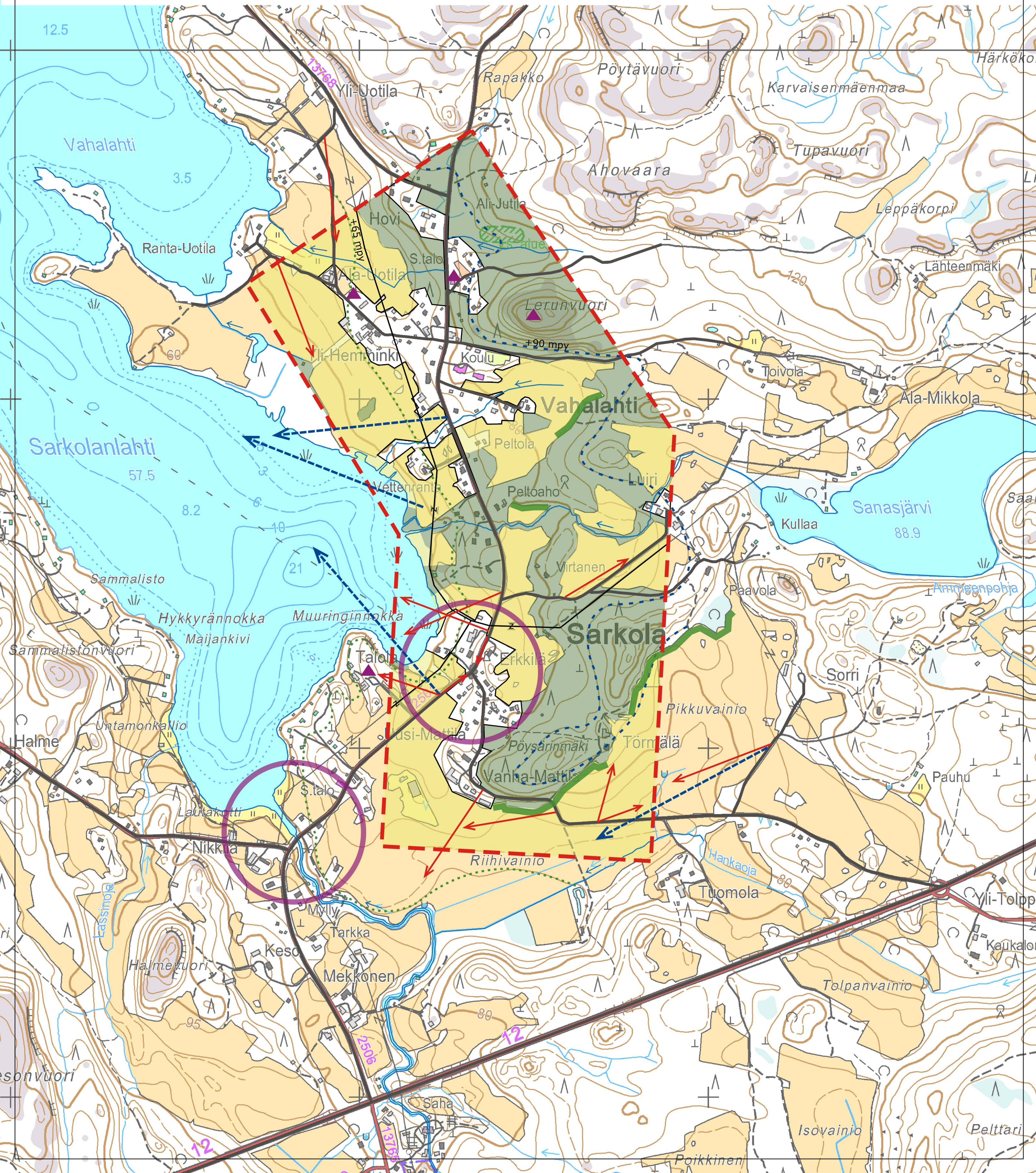
FCG Suunnittelu ja tekniikka Oy
Pyhäjärvenkatu 1, 33200 Tampere
Puh. 0104090 www.fcg.fi



Merkkien selitykset

- Suljettu maisema - metsä
- Puoliavoin maisema - pusikoitunut pelto tai niitty - rakennettu alue
- Avoin maisema - pelto tai niitty - avoin rantavyöhyke
- Selkeä reunavyöhyke
- Solmukohta
- Maamerkki

- +65 mpy Alava rantamaa tai laaksopainanne - alle +65 mpy rajalinja
- +100 mpy Ympäriöivää maastoa korkeampi kohta - yli +90 mpy rajalinja
- Merkittävä näkymä alueen sisällä
- Merkittävä kaukonäkymä
- Tie
- Oja
- Voimajohto
- Selvitysalueen rajaus



SARKOLAN JA VAHALAHDEN KYLIEN OSAYLEISKAARVOITUS

Sarkolan ja Vahalahden kylien maisemaselvitys

Liitekarta 3 Maiseman arvot

27.9.2012 1:25000

FCG Suunnittelu ja tekniikka Oy
Pyhäjärvenkatu 1, 33200 Tampere
Puh. 0104090 www.fcg.fi



Merkkien selitykset



Valtakunnallisesti merkittävä rakennettu kulttuuriympäristö
- Sarkolan ja Vahalahden kyläkeskukset (Museovirasto RKY 2009)
- Maakuntakaavan määräys: "Alueen suunnittelussa, rakentamisessa ja käytössä on edistettävä kulttuuriympäristön arvojen säilymistä. Yksityiskohtaisemmassa kaavoituksessa on otettava huomioon kulttuuriympäristöjen kokonaisuus ja ominaislaatu. Alueen käyttö ja rakentaminen tulee sopeuttaa kunkin alueen kulttuuriperintöön ja ominaislaatuun.



Vuoden 2002 inventoinnin (Vadim Adel, Tampereen museot) mukaiset olevat tai mahdolliset muinaisjäännöskohteet ja -alueet.



Luonnonsuojelualue



Vanha niitty tai kivikkoinen peltsaareke



Kosteikko tai lehtokasvillisuutta



Maisemallisesti merkittävä viljelyaluetta



Maisemallisesti tai historiallisesti merkittävä rakennus tai rakennusryhmä



Maakuntakaavassa osoitettu seudullisesti merkittävän ulkoilureitin linjaus



Viehättävä tietuus



Tie



Oja



Selvitysalueen rajaus

