

KESKISEN TILA

Kulttuuriympäristöselvitys

Anna Lyyra-Seppänen 2014



Keskisen tila
Kulttuuriympäristöselvitys

Sisällys

1 Johdanto	2
1.1 Muut selvitykset alueesta	3
2 Kohteen historiallinen tausta	7
2.1 Hauron kylä	7
2.2 Keskisen tilan vaiheet	11
3 Rakennetun ympäristön ominaispiirteet	12
3.1 Maatilan perinteistä rakennuskantaa	12
3.2 Yhtenäinen pihapiiri	13
3.3 Muuttunut lähiympäristö	14
4 Yhteenveto ja suositukset	16
 Lähteet	 17
LIITE 1 Inventointitiedot: Päärakennus	19
LIITE 2 Inventointitiedot: Navetta	23
LIITE 3 Inventointitiedot: Vaja	27
LIITE 4 Inventointitiedot: Puimala	30
LIITE 5 Inventointitiedot: Viljamakasiini	32

1 JOHDANTO

Kulttuuriympäristöselvityksen kohteena on Keskisen tilan vanha tilakeskus, joka sijaitsee Nokialla Hauroisten kylässä, osoitteessa Keskisentie 10, kiinteistötunnus (536-403-2-7). Tontin omistaa Timo ja Hilikka Kahilan kuolinpesä, jota edustaa selvityksen tilaaja Päivi Hyttinen.

Kulttuuriympäristöselvitys toimii pohja-aineistona kohteeseen haettavalle asemakaavamuutokselle. Selvitysalueeseen kuulu mainittu kiinteistö sekä sen lähiympäristö siltä osin, kuin kulttuurimaiseman kehityksen kannalta on tarkoituksenmukaista.

Selvityksen on laatinut rakennetun ympäristön tutkija, FM Anna Lyyra-Seppänen joulukuussa 2013 ja tammikuussa 2014. Selvitys pohjautuu kenttähavaintoihin, arkistoaineistoon ja kirjallisuuteen. Raportin valokuvat ovat tekijän tai mainitusta kovalähteestä.

Kulttuuriympäristöselvitys sisältää kiinteistö- ja rakennustason tarkastelun selvityskohteesta. Keskisen tilakeskuksesta ja sen rakennuksista esitetään kulttuuriympäristön ominaispiirteet nykytilassaan ja kuvataan sen kehitykseen vaikuttaneet historialliset vaiheet. Lisäksi kuvataan kohteen asemaa maisemassa. Yhteenvedossa esitetään kohteen kulttuurihistorialliset arvot ja niistä johdetut toimenpidesuosituksat maankäytön muutoksille.



Tutkimusalueen rajaus. ILMAKUVA BingMaps.



Inventoidut
rakennukset:

- 1 Päärakennus
- 2 Navetta
- 3 Vaja
- 4 Puimala
- 5 Viljamakasiini

1.1 Muut selvitykset alueesta

Nokian kulttuuriympäristöohjelmassa (Teivas & Tulonen 2001) Keskisen tila mainitaan yhtenä rakennetun ympäristön kohteista osana Etelä-Nokian merkittävää kulttuuriympäristöä. Kulttuuriympäristöohjelmassa todetaan, että Etelä-Nokian kulttuuriympäristöön kuuluu vanhoja keskiaikaisia kyliä (Vihola, Keho, Hauroinen ja Tyrkkölä), joiden rakennuskannasta on vain pari esimerkkiä jäljellä. Koska tilakeskuksia ympäröivät viljelyalat ovat kadonneet, ei Etelä-Nokialle juuri muodostu yhtenäistä maisema-aluetta.¹

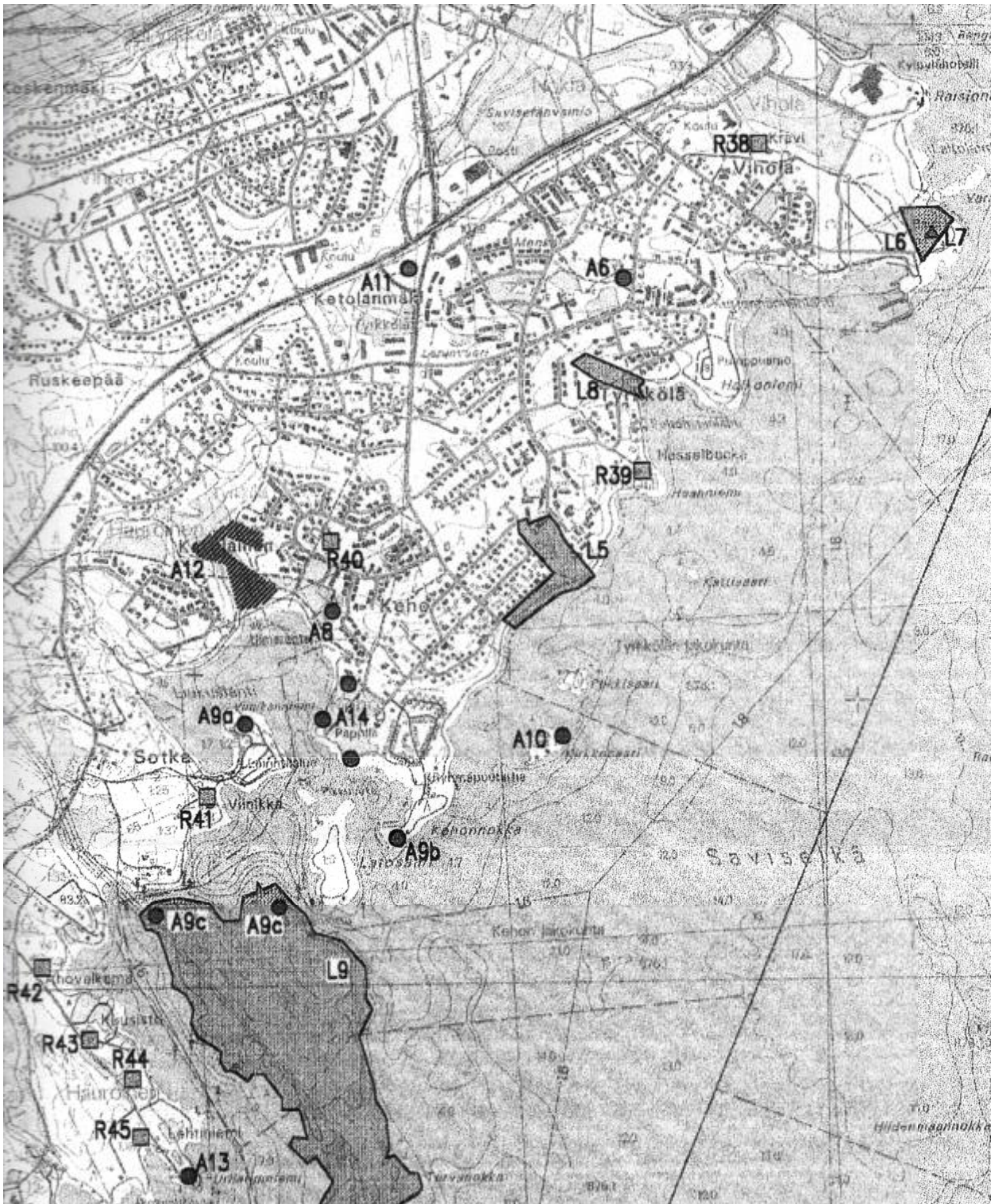
Keskisen tilan osalta Nokian kulttuuriympäristöohjelmassa todetaan, että rakennukset ovat vanhan tilakeskuksen paikalla ja hyvin säilyneet. Kivinavetta edustaa 1900-luvun vaihteelle tyypillistä rakennustekniikkaa.² Navetan edustavuus ja rakennuskannan säilyneisyys voidaan todeta edelleen, vaikkakin kulttuuriympäristöohjelman julkaisun jälkeen on kymmenessä vuodessa ehtinyt tapahtua rapistumista ja pihapiirin pusikoitumista.

Pirkanmaan maakuntakaavassa Hauroisten kylän kuuluu taajamatoimintojen alueeseen, joka on osoitettu asumiseen. Keskisentien eteläpuolelle on osoitettu ulkoilureittitarve. Lisäksi Keskisentien kaartein länsipuolelta luoteeseen on osoitettu viheryhteystarve.³

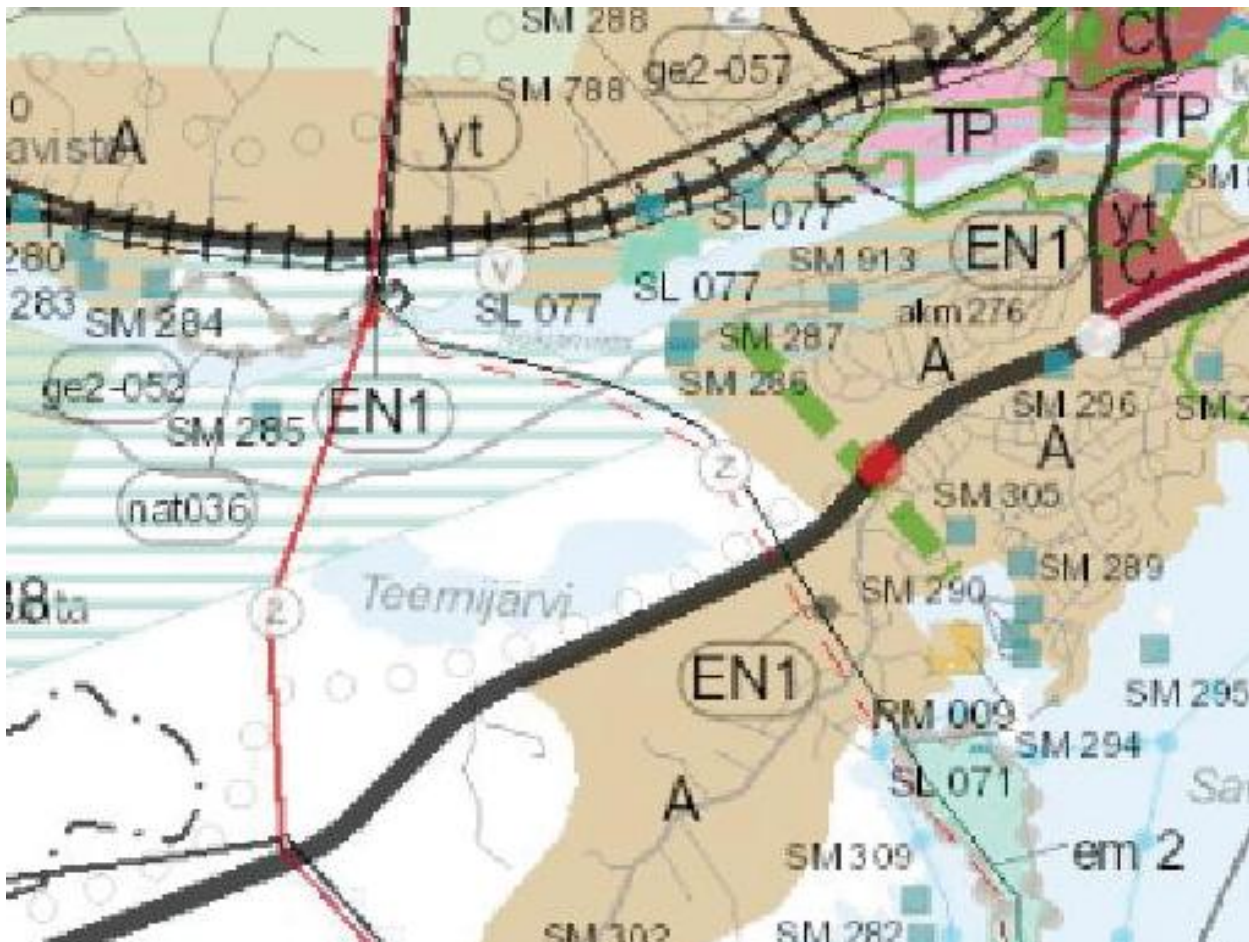
¹ Teivas & Tulonen, 82.

² Teivas & Tulonen, 82-83.

³ Pirkanmaan 1. maakuntakaava. Kaavaseloste 2008.



Nokian kulttuuriympäristöohjelmassa (Teivas & Tulonen 2001) Keskisen tilakeskus kuuluu merkittäviin rakennetun ympäristön kohteisiin. Merkintä R 40.
 KARTTA Nokian kulttuuriympäristöohjelma, 73.



Ote Pirkanmaan maakuntakaavasta, lehti 2. Liukuslahden seutu on osoitettu asumiseen. Alueella on useita muinaisjäännöskohteita ja joitakin reittivarauksia.

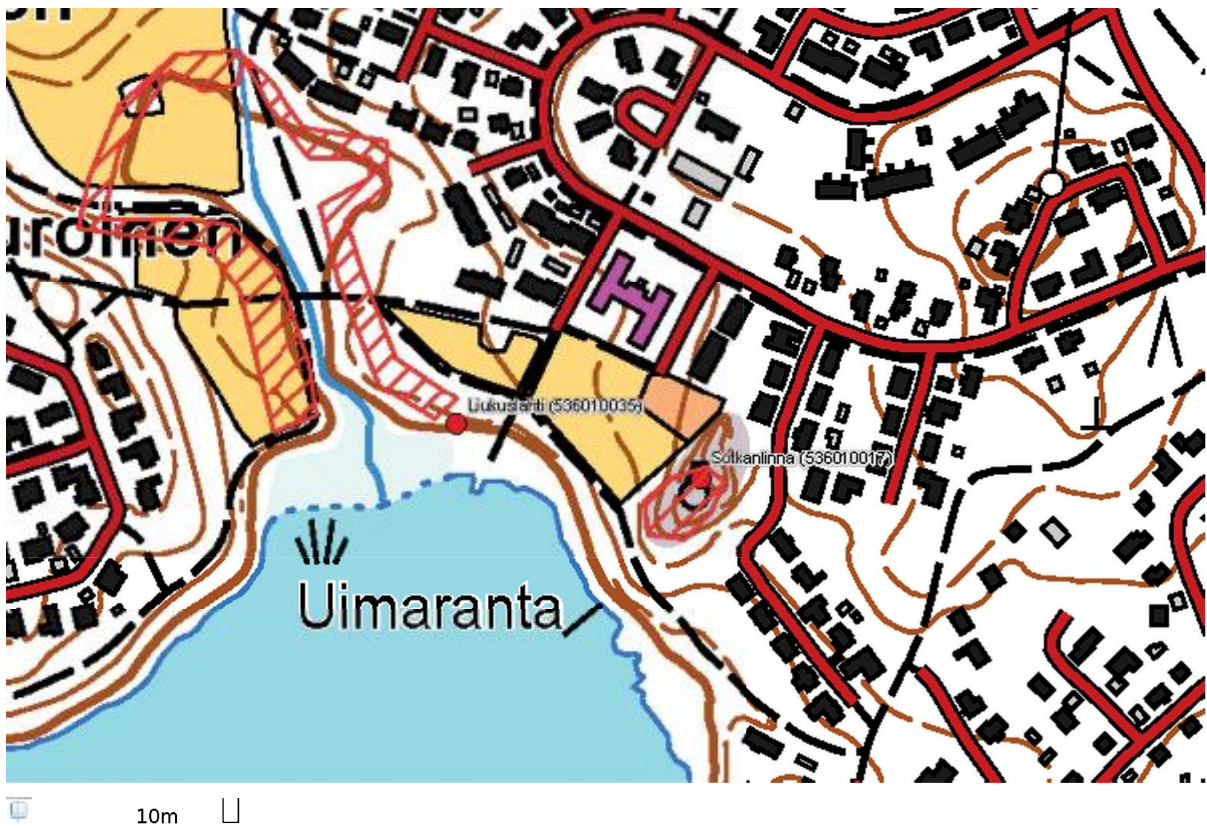
Hauroisten ympäristössä kuten koko Etelä-Nokian Pyhäjärven läheisissä kylissä on rikas arkeologinen kulttuuriperintö. Muinaisjäännökset kertovat Hauroisten kylän pitkästä asutushistoriasta.

Liukuslahden pohjoisrannalla on kaksi kiinteäksi muinaisjäännökseksi luokiteltua kohdetta. Rantatörmän itäisessä päässä sijaitseva Sotkanlinna kallioinen metsäsaareke, jonka laelta on löydetty rautakautinen kalmisto. Kohde on asutuksen ympäröimä, ja sitä hoidetaan puistomaisena metsänä.⁴ Aivan Liukuslahden pohjukassa, laskuojan kohdalla on kivikautinen asuinpaikka, jota ympäröi arkeologisten löytöjen alue.

4

http://www.nba.fi/fi/kulttuuriymparisto/arkeologinen_perinto/muinaisjaannosten_hoito/kohteita/hoidetu_t_hame#Sotkanlinna

2014-01-28



Lähialueen kiinteät muinaisjännökset Sotkanlinna (muinaisjännösrekisterissä nro 536010017) ja Liukuslahti (nro 536010035). KARTTA www.paikkatietoikkuna.fi

2 KOHTEEN HISTORIALLINEN TAUSTA

2.1 Hauron kylä

Hauron kylä sijaitsee etelä-Nokiassa, lähellä Pyhäjärven Liukuslahtea. Hauron on Nokian vanhoja asutuskylä, jossa on tavattu asutuksen jälkiä rautakaudesta lähtien. Nimi Hauron lienee tullut levää merkitsevää sanasta *hauru*, mikä viittaa kylän sijaintiin matalan, mutapohjaisen lahden äärellä.⁵

Historiallisella ajalla Liukuslahdessa nähtiin mahdollisuus kiertää hankala Nokianvirta. 1700-luvun alussa suunniteltiin kanavan avaamista Liukuslahdesta Kahtalammin ja Teernijärven kautta Kuloveteen. Hanke kariutui pikkuvihaan, mutta nousi uudelleen esiin tukinuittoväylänä, joka sekään ei toteutunut. Vastaavaa reittiä on kuitenkin käytetty järvenselät yhdistävänä talvitienä vuosisatojen ajan.⁶

Hauron kuului keskiajalla suureen Pirkkalan pitäjään ja siellä Taivalkunnan jakokuntaan yhdessä Viholan, Tyrkkölän, Kehon, Kaankaantaan, Taipaleen, Kennolan, Kohmalan, Memmolan, Vastamäen, Kassilan, Lukkalan ja Haapaniemen kanssa.⁷ Kylien koko vaihtelee vanhoissa maakirjoissa sen mukaan, olivatko kaikki tilat veronmaksukykyisiä kirjaamisvuonna. Helsingin yliopiston kokoama ”Suomen asutus 1560-luvulla” -kyläluettelo ja kartasto mainitsee Hauron ja viereisen Skinnarlan yhteiseksi tilaluvuksi kuusi.⁸ Tämä tarkoitti keskiuurta asutuskeskittymää Pyhäjärven ranta-alueilla. Mainitussa lähteessä kylä esiintyy Viinikkalan nimellä, mutta karttalähteissä käytetään pelkästään Hauron.

Hauron kylä mainitaan maakirjoissa vuodesta 1540 lähtien. Vanhan Pirkkalan historian mukaan Hauron kyläkeskus sijaitsi lähellä Liukuslahden pohjukkaa, ja siihen kuului kolme taloa: Viinikka, Seppä ja Keskinen. Tilakeskukset sijaitsivat rivimäisessä muodostelmassa Liukuslahden rantatörmällä.⁹

Vanhoista Hauron kylän taloista mainitaan sekä Seppälän että Keskisen isäntien harjoittaneen myös sepän ammattia. Keskisen tilan ensimmäiset, v. 1540 maakirjoihin kirjatut isännät olivat Seppä-nimisiä. 1630-luvulta lähtien talonisäntiin on liitetty lisänimi ”Keskinen”.¹⁰ On mahdollista, että Keskinen sai tilannimensä sijaittuaan Liukuslahden talorivistön keskimmäisenä.

Hauron Keskinen, Viinikka ja Seppälä mainitaan myös K. Jaakkolan esityksessä teoksessa *Pirkkalan historia* (Kaukovalta 1934). 1600-luvulla Hauron kyläkeskukseen kuului neljäskin talo, Taipale.¹¹ Tämä jäi ilmeisesti myöhemmin autioksi (veronmaksukyvyttömäksi) tai yhdistyi vanhempiin tiloihin.

Keskinen ja Seppälä kuuluivat vuodesta 1618 lähtien Viikin kartanoon nk. rälsitaloina, mikä tarkoitti kartanon veronkanto-oikeuteen kuulunutta osatilaa. Viik siirtyi 1610-luvulla Nokian

⁵ Saarenheimo, 58.

⁶ Jaakkola, 21.

⁷ Kaukovalta, 112.

⁸ Jutikkala, 106.

⁹ Saarenheimo, 58.

¹⁰ Saarenheimo, 140, 410. Lasse Yli-livarin talonhaltijaluettelot, Nokia.

¹¹ Jaakkola, 207.

kartanolle, Jesper Kruusin omistukseen. Tämän leski, vapaarouva Brita De la Gardie osti vuonna 1642 rälssikseen kaikki Hauroisten kolme tilaa, ja siirsi tilojen hallinnan edelleen pojalleen, vapaaherra Kustaa Kruusille. Viik osatiloineen kuului Nokian kartanon yhteyteen aina vuoteen 1775 saakka.¹² Rälssitilojen yhdistely ja omistajavaihdokset kertovat 1500-luvun lopulta isojakoon saakka jatkuneesta maanomistuksen keskittymisestä ja kartanoiden voimakkaasta vaikutuksesta Pirkkalassa.

Isojako käynnistyi Pirkkalassa vuonna 1769, ja saatiin Hauroisissa päätökseen pääosin 1770-luvulla. Isojaon mittauksista ja toimituksista vastasi maanmittari Daniel Hall.¹³ Uus- ja täydennysjakoja tehtiin vielä 1800-luvun puolella. 1930-lukuun mennessä Viinikasta oli erotettu neljä tilaa ja Keskisestä kolme.¹⁴

Isojaon myötä vanhat kyläkeskustat hajosivat, kun tilakeskuksia siirtyi kauemmas uudelleenmitattujen viljelysmaiden läheisyyteen. Vanhalle kylätontille jäi yksi tai muutama talo. Kartta-aineiston perusteella valossa myös Hauroissa tapahtui näin. Keskiaikaisesta rivikylästä Seppälä jäi paikoilleen, mutta Hauroinen ja Viinikka siirtyivät. Hauroinen löysi uuden paikan vain muutaman sadan metrin päästä pohjoiseen. Viinikka sen sijaan siirtyi Liukuslahden läntiselle laidalle, missä nykyisin toimii Viinikanniemen leirintäalue.



Ote isojakoon liittyvästä, maanmittari Daniel Hallin laatimasta kartasta 1770. Hauroisten kyläkeskuksessa on kolme taloa rinnakkain Liukuslahden pohjukassa. KUVA Heikki Rantatupa – Historialliset kartat, JYX-julkaisuarkisto.

¹² Jaakkola, 194, 207. Saarenheimo, 807.

¹³ Pirkanmaan – Satakunnan maanmittaustoimiston arkisto.

¹⁴ Jaakkola, 207.



Mittauskartta vuodelta 1732. Hauronisten kantatilat sijaitsevat vierekkäin rantatörmällä. Tilat A. Winik(k)a, B. Keskinen, C. Seppälä. KARTTA Kansallisarkisto H5/5:1.



Ote pitäjänkartasta 1847. Kartta näyttää isojaon jälkeisen tilanteen. Keskisen ja Viinikan tilakeskukset ovat siirtyneet kauemmaksi, Seppälä jäänyt vanhalle kylätontille. KUVA Maanmittaushallitus, historiallinen kartta-arkisto. Kartta 2123 05 Pirkkala.



Pitäjäkartta 1927. Hauraisen kylän asutus on harventunut, viereisissä Tyrkkölän ja Törmälän kylissä kyläkeskukset ovat tiiviimmät. KARTTA Pirkanmaan-Satakunnan Maanmittaustoimisto.



Peruskartta 1954. Pellot ympäröivät Keskisen tilakeskusta. Vanha tieyhteys tontille näkyy edelleen. Rannassa teiden risteyksessä Keskisen heinälato. Seppälän tilanpaikkaa ei merkitty. KARTTA Pirkanmaan-Satakunnan Maanmittaustoimisto.

2.2 Keskisen tilan vaiheet

Vanhaa Keskisen tilaa isännöivät 1500-luvulla Seppä-suvun jälkeläiset. Vuodesta 1642 Keskinen kuului rälssitilana Nokian kartanon yhteyteen ja vuodesta 1775 Nokian kartanolle.¹⁵

Keskisen nykyinen tilakeskus rakennettiin tälle paikalle aivan 1800-luvun lopussa, ilmeisesti vuonna 1899. Nokian kartano oli siirtynyt Nokia-yhtiön omistukseen vuonna 1871.¹⁶ Näin ollen Keskinenkin kuului nyt Nokia-yhtiölle, jonka tehtaat sijaitsivat Emäkosken tehdassaarella muutama kilometri Hauroisesta pohjoiseen. Nokia-yhtiö hankki 1900-luvun vaihteessa viljeltäväkseen useita lähiseudun perintötiloja, muun muassa Viholasta, Tyrkkölästä ja Kankaantakaa sekä maita Emäkosken pohjoisrannalta. Nokia-yhtiöstä tulikin 1910-lukuun mennessä ylivoimaisesti paikkakunnan suurin maanomistaja.¹⁷

Keskiseen muutti asumaan kahdeksan Nokia-yhtiön työntekijöiden perhettä. Todennäköistä on, että Keskisen asukkaat työskentelivät nimenomaan yhtiön viljelysmaiden ja karjanhoidon parissa. Nokia-yhtiö rakennutti Keskisen kavinavetan, joka valmistui vuonna 1902. Navetan pohjoispäädystä oli tilat kahdeksalle hevoselle.

Vuonna 1948 maanviljelijät Timo ja Hilikka Kahila ostivat Keskisen talon. Tila toimi vilja- ja karjatilana. Isäntäperheen lisäksi Keskisessä asui vuokralaisia. Päärakennuksen pohjoisen puoleiset kuistit oli purettu 1940-luvulla, ja rakennuksessa oli nyt kaksi erikokoista asuntoa. Päärakennusta peruskorjattiin 1970-luvulla. Tilalla oli lehmiä 1980-luvulle saakka. Nykyisin Keskinen talo on Timo ja Hilikka Kahilan kuolinpesän omistuksessa. Talo on vapaa-ajan käytössä ainoastaan kesäisin.

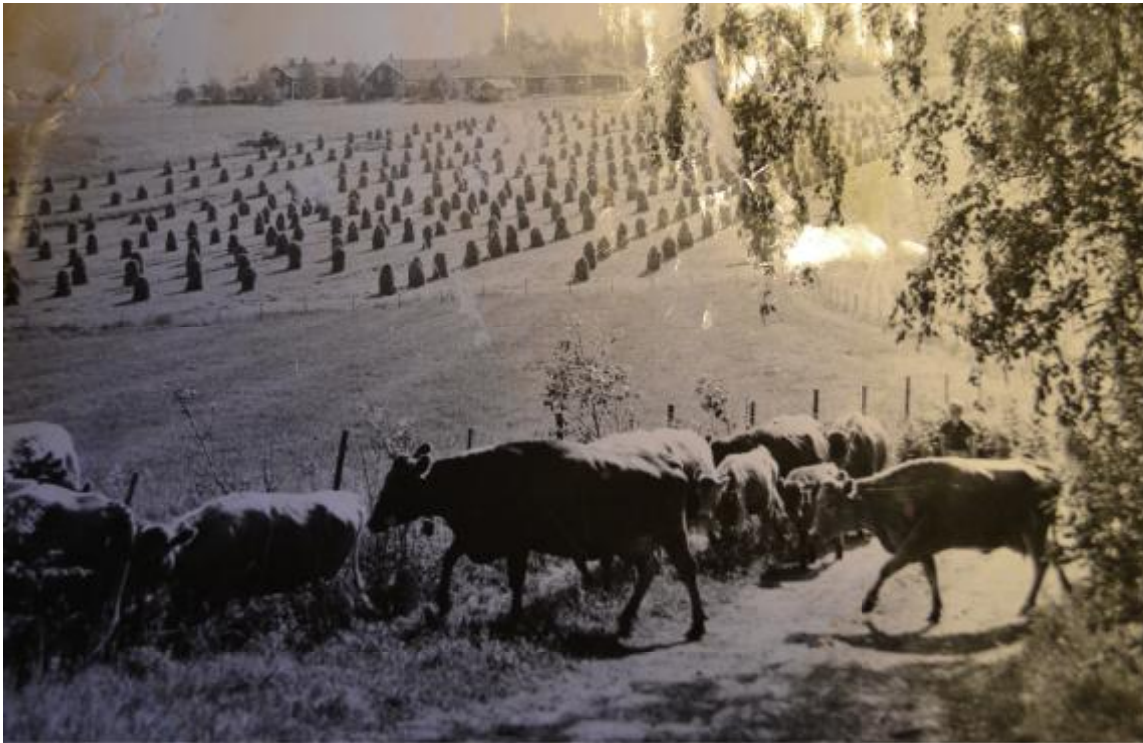


Keskisen pihapiiri 1940-luvulla. KUVA Saima Lehtioksa, Vapriikin kuva-arkisto.

¹⁵ Saarenheimo, 800.

¹⁶ Koivuniemi, 114.

¹⁷ Koivuniemi, 39.



Tilan rantapellot 1960-luvulla. Keskisen tilakeskus ylhäällä rinteen päällä näkyi laajasti ympäröivään maisemaan. KUVA Päivi Hyttisen kotiarkisto.

3 RAKENNETUN YMPÄRISTÖN OMINAISPIIRTEET

3.1 Maatilan perinteistä rakennuskantaa

Keskisen tilakeskuksen rakennukset edustavat yhtenäisesti 1900-luvun tyypillistä maatilarakentamista. Rakennusmuodot ovat yksinkertaisia suorakaiteita, ja kattomuotona pääsääntöisesti satulakatto. Eri rakennusten korkeudet ja kattokulmat ovat luontevassa suhteessa toisiinsa.

Materiaalit ovat talonpoikaisen rakennusperinteen mukaisia: asuinrakennukseen ja arvokkaaseen makasiiniin hirsirunko, arvoltaan kevyempiin lautarakenne. Kivinavetta on oma kappaleensa muuten puurakenteisessa kokonaisuudessa. Keskisen navetta on huolellisesti työstetty ja on helposti tunnistettavissa niin käyttötarkoituksensa kuin rakennusajankohtansa suhteen. 1900-luvun vaihde oli ainakin eteläisessä Suomessa huomattava kookkaiden kivinavettojen rakennusvaihe. Lypsykarjanpito tuli entistä suosittumaksi, ja lehmien määrät kasvoivat. Samaan aikaan valtiojohto antoi suosituksen navettojen rakentamiseksi kivistä, jotta maan metsävarat säästyisivät sahateollisuuteen.¹⁸

Keskisen puuverhotut rakennukset ovat kaikki samaa materiaali- ja värimaailmaa. Vanhoissa talonpoikaispihoissa tavallista on asuin- ja talusrakennusten ulkomaalaus eri värein, mutta

¹⁸ Ranta & Seppovaara.

täällä sitä ei ole käytetty. Sen sijaan ovet eroavat perinteiseen tapaan muusta väryksestä: käytössä ovat vaaleahkot vihreät ja keltaiset, joita ei käytetä muissa rakennusosissa. Ikkunanpuitteiden ja piililautojen alkuperäinen väri on kaikissa rakennuksissa valkoinen.

Ikkunat ovat erityisesti puurakennuksissa tärkein julkisivuaihe. Keskisen päärakennuksessa ikkunanpaikat ovat säilyneet ennallaan, vaikka ikkunat onkin uusittu 1970-luvulla. Parhaiten kookkaaseen taloon istuisi alkuperäinen T-ikkunamalli. Kuistien ikkunat voivat olla monimuotoisemmat. Tärkeää on myös säilyttää ikkunan istutus lähellä julkisivun ulointa pintaa, alkuperäisen muodon mukaisesti.

3.2 Yhtenäinen pihapiiri

Rakennusten mittakaava- ja materiaalierot toistavat selkeää hierarkiaa: kookkaimmat ja viimeistellyimmät rakennukset ovat tilakeskuksen keskeisimpiä eli asuinrakennus ja navetta. Vaja ja puimala ovat yksityiskohdiltaan ja materiaaleiltaan vaatimattomampia. Viljamakasiinilla on tunnistettavan, tehtävään liittyvän muotonsa ja näkyvän sijaintinsa ansiosta merkityksellinen asema pihapiirin symbolina.

Tilakeskuksen lähiympäristössä on monia ajallisesti kerrostuneita elementtejä. Vajan ja puimalan itäpuolella on sijainnut talon kasvimaata ja hedelmätarha. Tontin länsipuolella, navetan ja palaneen saunan välissä on edelleen kiviaita. Kulku tontille kävi alun perin sen koilliskulmasta, kaivon ohi. Vanha tielinja kulki päärakennuksen ja viljamakasiinin välitse. Aivan vanhan tienpohjan äärellä, pienessä kuusikossa on arveltu sijaitsevan muinaisjäänös.



Kuvaus pihapiiristä lohkomisasiakirjassa, hyväksytty 8.12.1949. Kulku tontille on koillisesta. KARTTA Kansallisarkisto H126.

3.3 Muuttunut lähiympäristö

Keskisen tilakeskusta ympäröivä peltomaisema on muuttunut viime vuosikymmenien kuluessa taajaman asutusalueeksi. Tilakeskukseen rajoittuvat peltoalat kaavoitettiin 1980-luvun puolivälissä omakoti- ja rivitalotonteiksi. Rakennuskanta on ajallisesti ja tyylillisesti melko yhdenmukaista. Keskiseen rajoittuvissa kortteleissa on pääosin yksitasoista, vaaleasävyistä rakentamista, kauempana maaston noustessa myös kaksitasoista ja värikkäämpää rakennuskantaa. Liukuslahden rantatörmä on virkistysalueena. Keskisen sivuuttavaa Pehtoorinkujaa pitkin on edelleen maisemallinen yhteys järven rantaan.

Keskisen tontin puusto on nykyisellään aika peittävää, joten tilakeskus ei erotu maisemassa. Ainoastaan pohjoispuolen viljamakasiini toimii maamerkinä Keskisentien kaarteessa. Hyvin säilynyt ja helposti tunnistettava viljamakasiini sijaitsee perinteisellä paikalla ja merkitsee siten vanhan tilakeskuksen paikkaa maisemassa. Tilakeskuksen eteläpuolella lähimaisemassa erottuu ennen kaikkea puimala, jolta on avoimet näkymät rivitalo-asutukselle ja Liukuslahdelle päin.



Viljamakasiini toimii tilakeskuksen maamerkinä Keskisentien varressa.





Keskisen kohdalta on näköyhteys Liukuslahden rantaan, kohti keskiaikaista kylänpaikkaa.



Näkymä tilakeskukseen etelästä, Liukuslahden rantatörmältä.



Näkymä tilakeskukseen lännestä, Pehtoorinpihan rivitalokorttelista.

4 YHTEENVETO JA SUOSITUKSET

Keskisen tilakeskus on hyvin säilynyt, ehjä kokonaisuus, joka viestii kertovasti 1900-luvun alun maatilarakentamisesta. Pihapiirin kokonaisuudella ja sen yksittäisillä rakennuksilla on rakennushistoriallista arvoa. Historiallisesti tilakeskus kertoo Etelä-Nokian maatalouden kehityksestä, maatalojen liittymisestä Nokia-yhtiön historiaan ja isojaon vaikutuksesta maisemaan.

Tämän kulttuuriympäristöselvityksen perusteella on ilmeistä, että Keskisen tilakeskus ei sijaitse keskiaikaisella kylätontilla, kuten Nokian kulttuuriympäristöohjelmassa on mainittu. Tilakeskus on siirtynyt hivenen pohjoisemmaksi, nykyiselle paikalleen isojaon aikaan 1700-luvun lopulla. Nykyiset rakennukset ovat 1900-luvun vaihteesta.

Tilakeskuksen maisemallinen arvo alueellisena kiintopisteenä on heikentynyt myöhemmän rakentamisen myötä, mutta kohteella on merkitystä lähimaisemassa. Kiinteänä kokonaisuutena tilakeskuksen rakennukset toimivat asuinalueen maamerkinä ja antavat rakennetulle maisemalle ajallista syvyyttä.

Pihapiirin rakennukset on inventointitiedoissa luokiteltu kolmeen arvoluokkaan. Nämä pohjautuvat juuri kyseisen kohteen ominaisuuksiin ja kuvaavat rakennusten suojelun tarvetta ja muutoksensietoa suhteessa toisiinsa. Arvoluokkien luonnehdinnat ovat:

- 1 Historiallisesti arvokas ja keskeinen osa tilakeskusta. Rakennushistoriallisesti kertova ja ehyt kokonaisuus. Maisemallisesti näkyvä asema. Rakennus tulisi säilyttää. Kestää rakennusrunkoon soveltuvia muutoksia sisätiloissa ja harkitusti myös julkisivuissa.
- 2 Tärkeä osa tilakeskuksen kokonaisuutta. Rakennushistorialliset piirteet selkeät. Näkyvä paikka tilakeskuksen sisämaisemassa. Rakennuksen säilyttäminen suositeltavaa. Kestää rakennusrunkoon soveltuvia muutoksia sisätiloissa ja harkitusti myös julkisivuissa.
- 3 Luonteva osa tilakeskuksen kokonaisuutta. Rakennushistorialliset piirteet epäselkeät tai muuntuneet. Rakennuksen säilyttäminen ei välttämätöntä. Kestää muutoksia ulko- ja sisätiloissa.

Keskisen tilakeskuksen inventoidut rakennukset sijoittuvat arvoluokkiin seuraavasti:

Päärakennus	1	Vaja	2
Navetta	1	Puimala	3
Viljamakasiini	1		

Tilakeskuksen rakennuksista suositellaan säilytettäväksi keskeisimmät osat siten, että neliömäinen pihapiirikokonaisuus säilyy. Yksittäisten rakennusten käyttötarkoitusta on mahdollista muuttaa. Pihapiirin välittömään yhteyteen on mahdollista rakentaa uudisrakennuksia, joiden käyttö soveltuu vanhaan asuinmaisemaan. Tontin kulmalla sijaitseva viljamakasiini on mahdollista siirtää uudelle paikalle, jos se katsotaan maankäytön muutoksissa tarkoituksenmukaiseksi. Viljamakasiini tulisi jatkossakin sijoittaa niin, että sen maisemallinen asema vanhaa tilakeskusta merkitsevänä maamerkinä säilyy.

LÄHTEET

Arkistolähteet

Nokian kaupunki, rakennusvalvonnan arkisto

Kiinteistörekisteritiedot

Rakennuslupatiedot

Pirkanmaan – Satakunnan maanmittaustoimisto

Isojakoasiakirjat

Lohkomisasiakirjat

Peruskartat

Pitäjänkartat

Vapriikin kuva-arkisto

Arkistovalokuvat, Nokian kaupungin kokoelma

Selvitykset ja tutkimukset

Luoto, Kalle

Nokia, Viikin säteri. Koekaivauskertomus. Pirkanmaan maakuntamuseo 2011.

Lyyra-Seppänen, Anna

Vesilahti – Koskenkylä. Koskenkylän osayleiskaava-alueen rakennusinventointi. Pirkanmaan maakuntamuseo 2011.

Maakirjakyliä Kuloveden rannalla. Sarkolan ja Vahalahden kylien rakennetun ympäristön selvitys.

FCG Suunnittelu ja tekniikka. Nokian kaupunki 2012.

Pirkanmaan 1. Maakuntakaava. Kaavaselostus.

Pirkanmaan liitto. Pirkanmaan liiton julkaisu A3. Tampere 2008.

Kirjallisuus

Jaakkola, K. (1934)

”Pirkkalan historiaa” teoksessa K. V. Kaukovalta, K. J. *Pirkkalan historia.* Pirkkala 1934.

Jutikkala, Eino (toim., 1973)

Suomen asutus 1560-luvulla. Kyläluettelot ja kartasto. Helsingin yliopiston historian laitoksen julkaisu 4. Helsingin yliopisto 1973.

Kaukovalta, K. J. (1934)

Pirkkalan historia. Pirkkala 1934.

Kaarninen, Mervi & Kaarninen, Pekka & Koivuniemi, Jussi (1994)

Nokian ja Pirkkalan historia: yhteinen Pirkkalan pitäjä 1965-1921 ja kuntien erilliset vaiheet.
Nokia 1994

Kankaanpää, Matti J. (2004)

Talon kertomaa. Opas talojen historian tutkijalle. Sukuseurojen keskusliitto. BTJ Kirjastopalvelu. Gummerus, Saarijärvi 2004.

Korhonen, Teppo & Eskelinen, Jouko (2011)

Suomalainen ikkuna. Moreeni. 2. painos. Porvoo 2011.

Ranta, Sirkka-Liisa & Seppovaara, Juhani (2003)

Maatilan pihapiiri. SKS. Hämeenlinna 2003.

Saarenheimo, Juhani (1974)

Vanhan Pirkkalan historia. Nokia 1974.

Teivas, Eija & Tulonen, Annu 2001

Nokian kulttuuriympäristöohjelma. Tampere 2001.

Suulliset lähteet

Hyttinen, Päivi

Keskisen tilan pitkäaikainen asukas ja omistaja.

Internet

Meriluoto, Timo: Timo Meriluodon vanhat kartat.

<http://koti.kapsi.fi/timomeriluoto/>

Paikkatietoikkuna. Maanmittauslaitos.

www.paikkatietoikkuna.fi

Rantatupa, Heikki: Historialliset kartat. Jyväskylän yliopisto.


www.vanhakartta.fi

Suuniitty, Vuokko: Viikin kartanon historiaa (haettu 7.1.2014)

<http://www.viikinkartano.fi/index.php?mid=5&pid=15>

Yli-livari, Lassi: Nokian talonhaltijaluettelo (haettu 7.1.2014)

<http://users.utu.fi/isoi/talot/nokia.htm>

Rakennus	Päärakennus	Inventointinro	1	Pvä	30.12.2013
Kiinteistötunnus	536-403-2-7				
Osoite	Keskisentie 10				
Omistaja	Timo ja Hilikka Kahilan kuolinpesä, edustaja Päivi Hyttinen				
Karttaote					

Rakennusvuosi	1899, arvio	Suunnittelija	ei tiedossa
Muoto	Suorakaide	Perustus	Lohkokivi
Katto	Satula	Kate	Tiili
Runko	Hirsi	Kerrosluke	1 + (1)
Verhous	Puu, pystyrimalaudoitus	Väritys	Punamulta, uusin kerros punainen lateksi tms. Ikkunanpuitteet valkoiset Ovet vaaleanvihreät
Ikkunat	Uusittu 1970-luvulla, kuusiruutuiset, kehykset keskiruskeat petsatut Ikkunanpaikat alkuperäiset		
Kuistit	2 umpikuistia eteläsivulla. Pohjoissivulta purettu kuistit vastaavista paikoista.		

Kuvaus

Kookas, korkearunkoinen rakennus sijoittuu loivasti kohoavan rinteeseen päälle. Muodostaa yhtenäisen pihapiirin vastapäisen navetan (inventointinro 2) ja viereisen vajan (nro 3) kanssa.

Suorakaiteinen, selkeä muoto. Perustus kivipilareista, ei kovin korkea. Tiilikate laitettu pärekaton päälle, mahdollisesti 1940-luvulla. Kolme tiiliippiippua, pellitettyt. Eteläsivun kuistit alkuperäiset, luontevilla paikoillaan.

Kauttaaltaan pystyrimaverhous, poikittainen jakolista vinttikerroksen kohdalla. Ikkunoiden puitteet yhtenäiset, yläosaa korostettu klassistisesti profiloitulla otsalistalla. Ikkunamalli ollut alun perin T-ikkuna, nykyisin kuusiruutuinen. Kuistien ikkunat yhdeksänruutuiset.

Kuistien ovet viistoon paneloidut, väri hyvin punamultaan sointuva vaalea vihreä. Molemmissa kuisteissa rinnakkain kaksi ovea. Isomman asunnon kuistin toiseen puoleen tehty vesi-wc 1960-luvulla.

Sisätilat

Rakennuksen pohjakaava on säilynyt likimain alkuperäisenä, vaikka taloon sisältyvien asuntojen määrä on vaihdellut kahdeksasta kahteen. Nykytilassa pohjoispäädyn suurempi asunto sisältää eteisen, tuvan, keittiön, salin ja kolme kamaria. Eteläpäädyn asunnossa on entinen keittiö (liesi purettu) ja kamari.

Pääasunnon puolella vanhasta tuvasta on erotettu ikkunaseinällä eteinen, ja sisäänkäynnin kohdalla sijainneen leivinuunin paikalle on rakennettu sauna 1960-luvulla.

Kamareissa on alkuperäiset tiiliuunit, klassistiseen tyyliin yksinkertaisesti koristemuurattuja.

Alkuperäisesti ilmeisesti maalaamaton pinta, osa maalattu myöhemmin.

Seinät tapetoidut, nykyiset pinnat 1960-luvulta. Lattiat ovat osin koivulautaa, osin muovimattoa.

Tuvan säilyneissä osissa osittain paneloidut hirsiseinät ja lankkulattia.

Vintillä on ollut kesähuone itäpäädyssä. Nykyisin yhtenäisenä tilana.

Historia

Päärakennus on toiminut viljelystilan asuinrakennuksena. Tilan siirtyessä 1900-luvun alussa Nokia-yhtiön omistukseen talossa asui kahdeksan yhtiön työntekijäperhettä. Talo palasi yksityiseksi maatilaksi vuonna 1948, kun Timo ja Hilka Kahila hankkivat sen vaihtokauppana Nokia-yhtiön sahaa varten Viholasta tarvitsemia maita vastaan.

Kahdeksan asuntoa muutettiin kahdeksi asunnoksi 1940-luvulla, jolloin myös pohjoisen puolen kuistit purettiin. Rakennusta peruskorjattiin 1960- ja 1970-luvulla, jolloin uusittiin ikkunat, asennettiin lattiapintoja, uusittiin keittiökalusteet sekä rakennettiin sisäsauna ja wc.

Nykyisin rakennus on kuolinpesän omistuksessa ja toimii vapaa-ajanpaikkana kesäisin.

Lähteet

Päivi Hyttinen

Salonen, Annastiina: *Maanviljely oli Keskisen talossa kunnia-asia*. Nokian uutiset 10.8.2012.

Saarenheimo, Juhani: *Vanhan Pirkkalan historia*. Nokia 1974.

Arvoluokka

1

Rakennushistorialliset arvot

Edustava esimerkki 1900-luvun alun maalarakentamisesta ja hirsirakentamisen perinteestä.

Historialliset arvot

Yksi Hauroisten kylän keskiaikaisista kantatiloista. Siirtynyt tyyppillisesti isojaon aikaan. Myöhemmin osa Nokia-yhtiön vaikutusta Etelä-Nokian maataloudessa.

Maisemalliset arvot

Muodostaa historiallisen kerrostuman muuttuneessa asuinmaisemassa.

Näkyvä maamerkki vanhan tilakeskuksen keskellä.

Kuvat



Näkymä päärakennukselle tontin tulosuunnasta.



Päärakennus pihan suunnasta. Isompi asunto sijaitsee lähemmässä itäpäädyssä.



Itäpääty. Kulku pihaan oli alun perin tältä kulmalta.



Takasivu pohjoiseen. Julkisivusta on purettu kuistit.



Itäpäädyn tuvasta johtavat portaat vintille.



Näkymä tupaan. Uudempi eteinen on erotettu lasiseinällä.



Sali, ikkunat pohjoiseen.



Keittiön viereinen kamari. Uuni alkuperäinen.



Eteistila talon keskellä. Vasemmalta seinältä on ollut ovi pikkuasuntoon.



Näkymä eteisestä isoon asuntoon: kamari, keittiö ja tupa muodostavat peräkkäisen tilasarjan.



Eteinen. Entisen leivinuunin paikalle on rakennettu sauna.



Pienempi asunto. Näkymä huoneesta keittiön läpi kuistille.

Rakennus	Navetta	Inventointinro	2	Pvä	30.12.2013
Kiinteistötunnus	536-403-2-7				
Osoite	Keskisentie 10				
Omistaja	Timo ja Hilikka Kahilan kuolinpesä, edustaja Päivi Hyttinen				
Karttaote					



Rakennusvuosi	1902	Suunnittelija	Taavetti Julmala (perimätieto)
Muoto	Suorakaide	Perustus	Lohkokivi
Katto	Satula	Kate	Tiili
Runko	Lohkokivi	Kerrosuku	1 + (1)
Verhous	Lohkokivi	Väritys	Harmaa graniitti Päädyt ja räystäät punamulta Ikkunanpuitteet valkoiset Ovet vaaleanvihreät

Ikkunat Kuusiruutuiset. Ilmeisesti alkuperäiset, kunnostettu maalaamalla
Päätyikkunat kolmiohuippuiset, lisäksi vinoneliöikkunat.

Kuvaus

Kookas, vakaarunkoinen navetta sijoittuu perinteisen rakennustavan mukaisesti täsmälleen päärakennusta vastapäätä. Rakennuksen itäpäässä on talliosa. Länsipäädyssä maituhuone ja karjakeittiö, joihin molempiin oma sisäänkäynti ja kiviporras. Maituhuoneen ovi uusittu. Ylisille ajosilta ja kapea poikkipääty pohjoissivun keskellä.

Rakennuksen mitat ovat: pituus 38 m ja leveys 12 m. Harjakorkeus 10,5 m.

Lohkokiviset muurit hyvin työstetyt ja pysyneet hyvin paikoillaan. Päädyissä rimalautaverhous, punamultamaalaus ravistunut. Itäisen päätyikkunoiden alta uusittu verhousta. Navetan rakenne on kaksinkertaista kiveä. Kivikerrosten välissä luonnoneristettä. Tiilikate pärekaton päällä.

Rakennuksen julkisivut ja sisätilat ovat hyvin säilyneet.

Sisätilat

Betonilattia, käsittelemätön. Lattiassa ura virtsankeruuta varten. Viistot ikkunapenkit. Puurakenteiset parret. Kiviseinät kalkittu ja puurakenteet maalattu valkoiseksi, maalaus ravistunut. Talliosa erotettu tiiliseinällä. Navetan ja talliosan välissä betonivalettu pyöreä AIV-rehusäiliö. Rakennuksen eteläsivulla, keskellä avointa pihattomaista tilaa. Vintin välipohjana laudoitus, huonokuntoinen. Karjakeittiöstä johtaa kapea betoniportaikko ylisille.

Historia

Perimätiedon mukaan navetan on suunnitellut lapualainen Taavetti Julmala, joka 1900-luvun alussa piirsi lähiseuduille kymmenkunta samankaltaista navettaa. Kivinavetat yleistyivät eteläisessä Suomessa huomattavasti 1800- /1900-luvun vaihteessa, jolloin lypsykarjatalous voimistui ja kivinavettoja suositeltiin valtiollaan toimesta metsävarojen säästämiseksi. Perimätiedon mukaan navetan rakennutti Viikin kartanon omistaja, mutta suurten kustannusten vuoksi rakennus jouduttiin myymään Nokia-yhtiölle. Ilmeisesti Keskisen maat olivat navetan valmistuessa vuonna 1902 jo Nokia-yhtiön omistuksessa (ks. raportin luku 2). Yhtiö sijoitti navetan tallipäätyyn kahdeksan hevosta ja piti maitokarjaa. Myöhemmin tallipäädyssä pidetty myös muita, pienempiä eläimiä. Rakennuksessa on pidetty karjaa vuoteen 1972 saakka. Tämän jälkeen rakennus on ollut tyhjillään ja varastona.

Lähteet

Päivi Hyttinen

Ranta, Sirkka-Liisa & Seppovaara, Juhani : *Maatilan pihapiiri*. SKS, Hämeenlinna 2003.

Salonen, Annastiina: *Maanviljely oli Keskisen talossa kunnia-asia*. Nokian uutiset 10.8.2012.

Arvoluokka

1

Arvojen

Rakennushistorialliset arvot

perusteet

Edustava esimerkki 1900-luvun alun maatilarakentamisesta ja kivirakentamisen taidosta. Rakennusmuodoltaan ja yksityiskohdiltaan erinomaisesti säilynyt.

Historialliset arvot

Kertova esimerkki maatalouden muutoksesta 1900-luvun alussa sekä kartanoiden ja Nokia-yhtiön harjoittamasta maataloudesta.

Maisemalliset arvot

Navetan paikka pihapiirin arvorakennuksena korostuu. Näkyvä maamerkki asuinalueen lähimaisemassa.

Kuvat



Pohjoissivu kohti pihaa.



Pohjoissivun kivimuuria.



Itäpääty.



Länsipääty. Alhaalla ovet maituhuoneisiin.



Pohjoissivun sisäänkäynti talliosaan. Rakennusvuosi 1902 hakattu oven yläpuolelle.



Eteläsivun sisäänkäynti talliosaan.



Maituhuone.




Navettahalli lounaasta.



Maituhuoneen ikkunapenkki.



Sisäportaatt ylisille.

Rakennus	Vaja	Inventointinro	3	Pvä	30.12.2013
Kiinteistötunnus	536-403-2-7				
Osoite	Keskisentie 10				
Omistaja	Timo ja Hilikka Kahilan kuolinpesä, edustaja Päivi Hyttinen				
Karttaote					

Rakennusvuosi	1900-luvun alkupuoli, arvio	Suunnittelija	ei tiedossa
Muoto	Suorakaide	Perustus	Kivet
Katto	Satula	Kate	Tiili
Runko	Lauta	Kerrosluke	1 + (1)
Verhous	Puu, pystyrima Pohjoispäädystä vaakalauta.	Väritys	Punamulta
Ikkunat	Ei ikkunoita. Aittahuoneiden ovien päällä pienet rivi-ikkunat.		

Kuvaus

Pitkärunkoinen vajarakennus sijaitsee kulmittain päärakennuksen vieressä ja sulkee pihapiirin neliömäiseksi pihaksi. Alkuperäisestä kulku pihaan on ollut vajan ja päärakennuksen välistä, tontin koilliskulmalta.

Alaltaan noin 130 neliötä. Sisäänkäynnit keskuspihan puolelta (2) ja eteläpäädyssä, jossa halkoliiteri. Koilliskulmassa jatkettu kattolapetta ja lisätty puucee. Perustus osin painunut.

Rakennuksen pohjoispäädystä on kuusi aittahuonetta, neljään käynti päädyssä ja kahteen pitkiltä sivuilta. Tarkoitettu ilmeisesti talossa asuneiden perheiden varastoaitoiksi, lisäksi yhdessä mankelihuone. Ratkaisu on harvinainen, ja jatkaa mielenkiintoisella tavalla erillisten pikkuaittojen rakennusperinnettä.

Sisätilat

Puulattiat. Avointa tilaa. Pohjoispäädystä aittojen päällä lautainen välipohja ja vinttitila.

Historia

Rakennus toiminut tilan talousrakennuksena ja säilytysvajana. Aittahuoneet Nokia-yhtiön työntekijäperheiden käytössä.

Lähteet

Päivi Hyttinen

Ranta, Sirkka-Liisa & Seppovaara, Juhani : *Maatilan pihapiiri*. SKS, Hämeenlinna 2003.

Arvoluokka

2

Arvojen

Rakennushistorialliset arvot

perusteet

Kertova esimerkki 1900-luvun alun maatilarakentamisesta ja pihapiirin rakennushierarkiasta.

Maisemalliset arvot

Täydentää pihapiirin rakennuskokonaisuutta ja rajaa ydinpihan selkeästi.

Kuvat



Vajan eteläpääty. Keskellä halkoliiteri, oikealla puucee.



Pohjoispäädyn varastoaitat. Aittoja on yhteensä kuusi.



Näkymä vajalle pihan keskeltä. Rakennus sulkee pihapiirin neliömäiseksi.



Sisänäkymä halkoliiteriin päin.



Yksi aitoista on mankelihuone.

Rakennus	Puimala	Inventointinro	4	Pvä	30.12.2013
Kiinteistötunnus	536-403-2-7				
Osoite	Keskisentie 10				
Omistaja	Timo ja Hilikka Kahilan kuolinpesä, edustaja Päivi Hyttinen				
Karttaote					



Rakennusvuosi	1952, arvio	Suunnittelija	ei tiedossa
Muoto	Suorakaide	Perustus	Betoni
Katto	Auma	Kate	Tiili
Runko	Lauta	Kerrosluke	1 + (1)
Verhous	Puu, pystyrimaverhous	Väriyty	Punamulta Ikkunanpuitteet ja pielilaudat valkoiset Ovet vihreät

Ikkunat Kuusiruutuiset

Kuvaus

Neliömäinen rakennus sijaitsee tontin etelärinteessä. Alaltaan noin 100 neliötä. Eteläosassa korkea betonisokkeli, ylempi pohjoispääty samassa tasossa navetan kanssa.

Korkeat viistoon paneloidut pariovet itäisivulla. Pohjoisessa leveä nosto-/ liukuovi.

Rakennustavaltaan ei leimallisesti 1950-luvun rakennus, pikemminkin mukailee vanhan riien muotoa ja tyyliä.

Sisätilat

Inventoinnissa ei pääsyä sisätiloihin.

Rakennuksen yläosaan on sijoitettu kiinteä puimakone. Alaosassa näiden varastointi.

Historia

Rakennettu 1950-luvun alussa vanhan riien paikalle tämän tuhouduttua tulipalossa.

Rakennuksessa toiminut myös kotitarvemylly, myös lähitalojen käyttöön.

Lähteet Päivi Hyttinen

Arvoluokka 3
Arvojen perusteet **Rakennushistorialliset arvot**
Esimerkki 1900-luvun muuttuvasta maatilarakentamisesta.
Maisemalliset arvot
Näkyvällä paikalla tontin etelärinteessä.

Kuvat



Itäsivu.



Näkymä puimalan ohi Keskisentien rivitaloihin.




Rakennuksen kaakkoiskulma.



Pohjoissivu on matalampi.



Näkymä etelästä tontille, edessä Keskisentie. Puimalan takana navetta ja vaja.

Rakennus	Viljamakasiini	Inventointinro	5	Pvä	30.12.2013
Kiinteistötunnus	536-403-2-7				
Osoite	Keskisentie 10				
Omistaja	Timo ja Hilikka Kahilan kuolinpesä, edustaja Päivi Hyttinen				
Karttaote					

Rakennusvuosi	1900, arvio	Suunnittelija	ei tiedossa
Muoto	Neliö	Perustus	Hirsi
Katto	Auma	Kate	Profiliipelti
Runko	Hirsi	Kerrosluke	1 + (1)
Verhous	Puu, pystyrima	Väritys	Punainen
Ikkunat	Pienet vaakaikkunat kahdessa kerroksessa		
Muut julkisivupiirteet	Lautaovi uusittu		

Kuvaus

Viljamakasiini sijaitsee pihapiirin koillispuolella, muista rakennuksista erillään. Neliömäinen, aumakattoinen rakennus sijaitsee perinteisesti näkyvällä, mutta hiukan eristetyllä paikalla.

Makasiiniin on myöhemmin sijoitettu koneellinen kuivuri ja sitä varten ilmastointitorvi katon lounaislapeella. Oven yläpuolella pyöreä aukko poistetun kuivatusroottorin paikalla. Nämä lisäykset eivät heikennä makasiinin perinteistä muotoa.

Historia

Rakennettu vuoden 1900 tienoilla tilan viljan varastointia varten. Vanha tie kulkenut viljamakasiinin ja muun tilakeskuksen välistä.

Myöhemmin toiminut Nokian sotaveteraanien esinekokoelman varastona.

Lähteet Päivi Hyttinen

Arvoluokka 1

Arvojen

perusteet

Rakennushistorialliset arvot

Edustaa kertovasti 1900-luvun vaihteen maanviljelysmaarakentamista. Tyypilliset viljamakasiinin piirteet säilyneet.

Historialliset arvot

Kertova ja hyvin säilynyt esimerkki viljamakasiinin asemasta maatalapiirissä. Kertoo vanhan kylätien paikasta.

Maisemalliset arvot

Näkyvä maamerkki Keskisentien maisemassa.

Kuvat



Makasiini sijaitsee Keskisentien varressa.
Näkymä luoteesta.



Sisäänkäynti- eli eteläsivu.



Länsisivu.



Kattorakenne sisältä.



Portaat parvelle.

