

SERLACHIUS-MUSEO GÖSTAN LAAJENNUS

Rakennushistoriaselvitys
Joenniemen kartanon päärakennus, 1. kerroksen muutosalueet

Milla Sinivuori-Hakanen, Serlachius-museot
13.12.2013

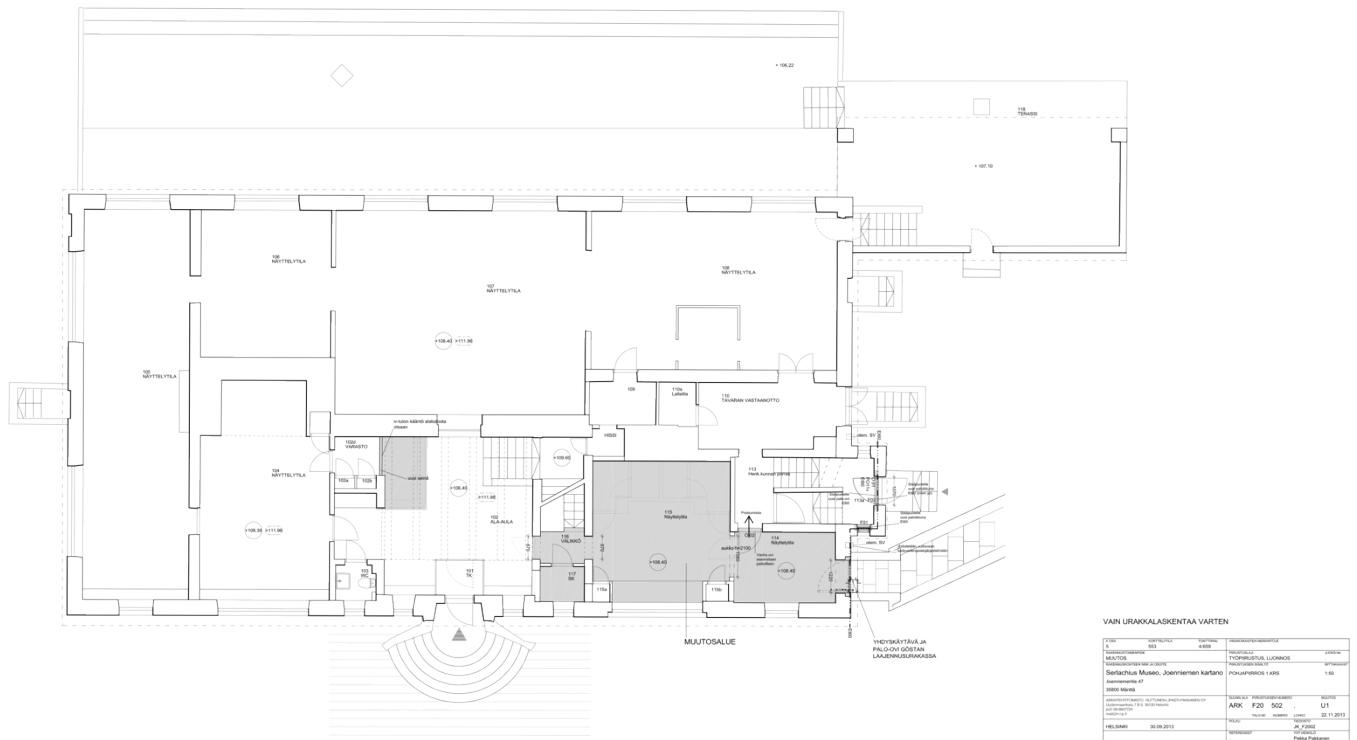
Sisällys

Yleistä.....	1
Tilojen vaiheet eri aikoina.....	1
<i>Eteisaula (102)</i>	2
<i>Välikkö (116)</i>	6
<i>Keittiö / naulakkotila (115)</i>	6
<i>Ruokailuhuone / toimisto (114)</i>	9
Yhteenveto	9
Nykytilanne	11
<i>Eteisaula</i>	11
<i>Välikkö</i>	13
<i>Naulakkotila ja wc:t</i>	14
<i>Toimisto</i>	19
Lähteet.....	21

Yleistä

Tämä selvitys täydentää Seija Hirvikallion vuonna 2010 tekemää koko Joenniemen kartanon aluetta ja rakennuksia koskevaa rakennushistoria- ja kulttuuriympäristöselvitystä. Tarkastelu on rajattu Serlachius-museo Göstan laajennussuunnitelmassa osoitettuun kartanon 1. kerroksen muutosalueeseen – toimistohuone, naulakkotila ja välikkö komeroineen – ja kartanon pääaulaan. Muihin tiloihin tai julkisivuihin liittyviä muutoksia tai korjauksia ei käydä tässä läpi. Muutosalueet näkyvät harmaana kuvassa 1, jossa näkyvät myös käytetyt huonenumerot. Piirustus on suurempana tulosteena selvityksen liitteenä. Tässä selvityksessä käsitellyistä tiloista on myös erillinen pintakerrostutkimus, jonka on tehnyt Konservointi T. Sonninen Oy.

Selvityksen lähteinä on käytetty rakennuspiirustuksia, asiakirjoja ja valokuvia Serlachius-museoiden arkistoista, sekä Gösta Serlachiuksen taidesäätön toimintakertomuksia. Joenniemen kartanon piirustuksista käytettävissä on ollut Jarl Eklundin suunnitteluvaiheen piirustuksia ja myöhemmin jäljennettyjä ja korjattuja kopioita toteutuneista piirustuksista.



Kuva 1. Arkkitehtitoimisto Huttunen–Lipasti–Pakkanen Oy:n suunnitelma Serlachius-museo Göstan laajennukseen liittyvistä muutoksista kartanon 1. kerroksessa.

Tilojen vaiheet eri aikoina

Rakennuksen käyttäjät

Joenniemen kartanon päärakennus valmistui vuonna 1935 Gösta ja Ruth Serlachiuksen kodiksi, jossa heidän luonaan kävi myös paljon arvovieraita. Sen oli suunnitellut arkkitehti Jarl Eklund. Gösta Serlachius kuoli vuonna 1942, minkä jälkeen kartanossa asui Ruth Serlachius palvelusväkineen vuoteen 1961. Hän aloitti kartanon aukipidon yleisölle vuonna 1945. Ruth Serlachiuksen muuton jälkeen G. A. Serlachius Oy vuokrasi kartanoa Gösta Serlachiuksen pojalta Bror Serlachiukselta ja Gösta Serlachiuksen taidesäätö puolestaan

vuokrasi näyttelytiloja yhtiöltä. 1960-luvulla museokäyttöön otettiin hiukan lisää tiloja. Gösta Serlachiuksen taidesäätiö osti kartanon Bror Serlachiuksen perheeltä 1972. Säätiö vuokrasi päärakennuksen toisen kerroksen huoneita G. A. Serlachius Oy:n vierashuoneiksi siihen saakka, kun ne muutettiin näyttelytiloiksi 1980-luvulla.¹

Peruskorjaus 1980-luvulla

Rakennuksen historian merkittävimmät muutokset liittyvät sen peruskorjaukseen vuosina 1983–1984. Rakennus muutettiin tuolloin kokonaan museokäyttöön soveltuvaksi, mihin liittyi mm. muutoksia huoneiden käytössä. Siihen asti huonejako oli säilynyt alkuperäisenä ja näyttelytilana oli ollut vain kartanon ensimmäinen kerros toisen kerroksen ollessa majoitustiloina. Peruskorjauksen yleissuunnittelun teki arkkitehtitoimisto Laiho–Pulkkinen–Raunio Turusta. Rakennesuunnittelusta vastasi Insinööritoimisto Kalevi Narmala Ky Turusta, LVI-suunnittelusta Lämpöteknillinen Insinööritoimisto Oy Espoosta ja sähkösuunnittelusta Sähköteknillinen Insinööritoimisto Oy Espoosta.²

Peruskorjauksen toinen vaihe vuonna 1987 käsitti aiemmin taloudellisista syistä pois jääneet 1. kerroksen ilmastointi, valaistus- ja ripustus- sekä turva- ja äänentoistojärjestelmien uudistamisen ja ikkuna- ja pintaremontin. Kartanon ensimmäisessä kerroksessa seinä- ja kattopintoja maalattiin 1. kerroksen näyttelysaleissa (104-108) ja tavaran vastaanottotilassa (110). Toisessa vaiheessa LVI-suunnittelusta vastasi Insinööritoimisto Touko Saarinen Ky ja sähkösuunnittelusta G. A. Serlachius Oy.³

Muut korjaukset

Vuonna 2003 kartanon sisäremontin yhteydessä kartanon 1. kerroksen näyttelyhuoneiden ja yhden 2. kerroksen näyttelytilan pintakäsittelyt uusittiin.⁴

Vuosina 2006–2007 kartanossa tehtiin ilmastointiremontti, jonka valmistuttua museotilojen lattiat puhdistettiin ja parketit lakattiin.⁵

Eteisaula (102)

Suunnitteluvaihe

Kartanon suunnitteluvaiheesta on säilynyt Eklundin piirustuksia vuodelta 1932 sekä joitakin piirustuskopioita, joissa päiväys ei näy⁶. Niissä eteishalliin on piirretty tuulikaappi. Vaatesäilytystila on sijoitettu ulko-ovelta katsottuna hallin vasempaan (eli itä-) reunaan ja se on erotettu tilasta väliseinällä. Wc on ulko-ovelta katsottuna huoneen oikealla seinällä (lännen puolella). Hissi on toisissa piirustuksissa sijoitettu huoneen lounaisnurkkaan, länsiseinälle yläkertaan johtavien portaiden viereen, toisissa samalle seinustalle vaatesäilytystilan kanssa (kuva 2). Suunnitelmassa eteishallista ei ole käyntiä keittiöön eikä suoraan viinikellariin johtavaa portaikkoa ole lainkaan.

¹ GSTS toimintakertomukset 1945, 1961, 1963 ja 1972. GSTSA. SM.

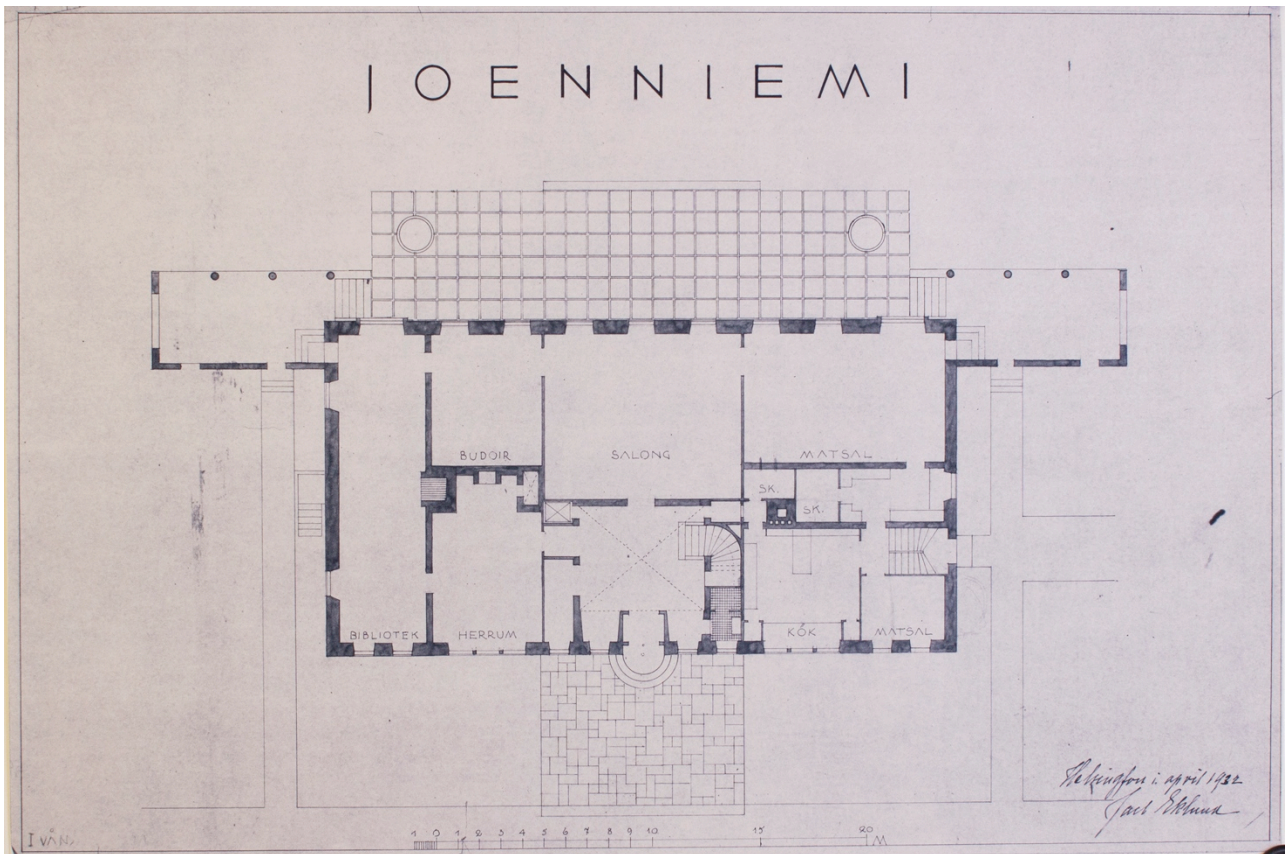
² GSTS toimintakertomus 1984. GSTSA. SM.

³ GSTS toimintakertomus 1987, Peruskorjauksen 2. vaiheen rakennusselitys 1987. GSTSA. SM.

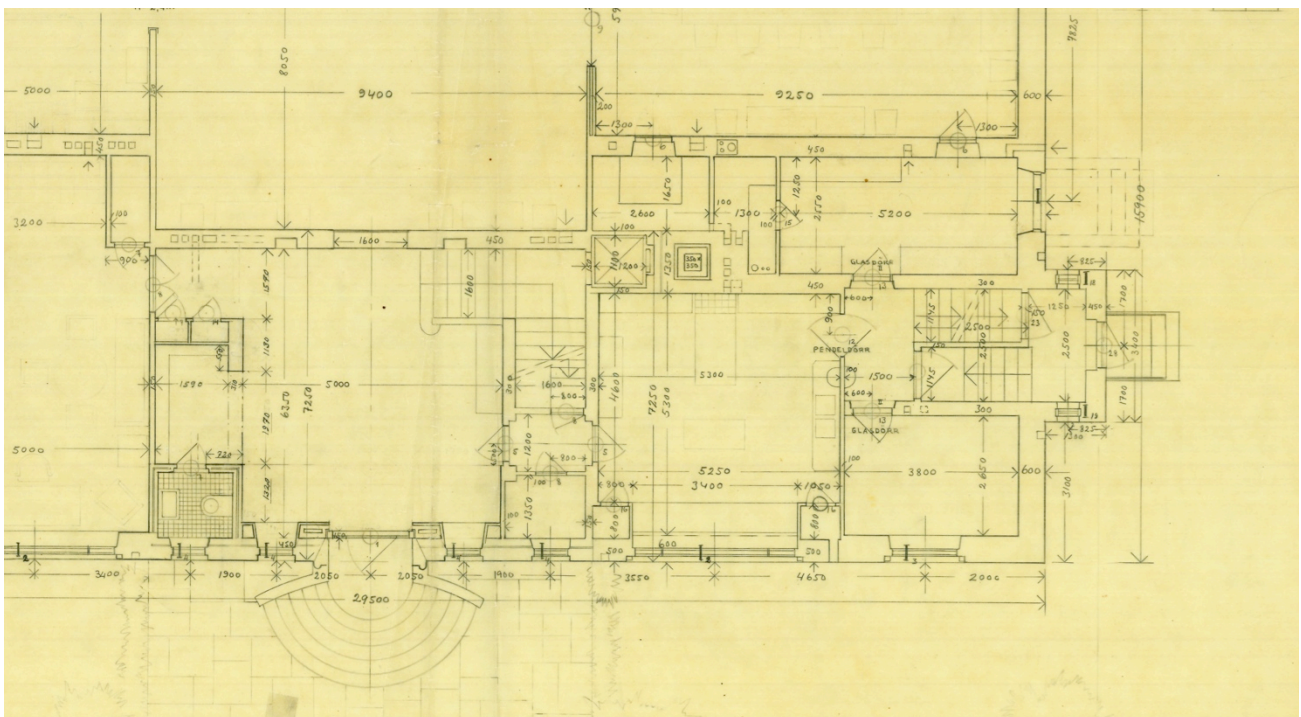
⁴ GSTS toimintakertomus 2003. GSTSA. SM.

⁵ GSTS toimintakertomus 2007. GSTSA. SM.

⁶ Piirustukset nro M2:3058–M2:3064. SM, piirustusarkisto.



Kuva 2. Kartanon 1. kerroksen pohjapiirros huhtikuulta 1932. Piirustus nro M2:3058 Serlachius-museot, piirustusarkisto.



Kuva 3. Piirustuskopio vuodelta 1945 kartanon 1. kerroksen pohjapiirroksesta, korj. 1963. Osa piirustuksesta M2:2918 Serlachius-museot, piirustusarkisto.

Alkuperäisasu

Valmiin rakennuksen eteishallissa vaatesäilytystila oli toteutettu syvennyksenä huoneen itäseinälle. Sen läheisyydessä ulkoseinällä oli wc. Vaatesäilytystilaa rajaavaan lyhyeen seinään oli tehty komerot, joiden vierestä johtivat pariovet vuorineuvoksen huoneeseen. Toisella

puolella huonetta olivat toiseen kerrokseen johtava portaikko ja oviaukko pieneen välikköön, josta pääsi viinikellariin ja keittiöön. Hissin sisäänkäynti oli sijoitettu yläkerran portaikon porrastasanteelle. Kaikissa säilyneissä Eklundin piirustuksissa eteisessä on tuulikaappi, mutta sitä ei toteutettu (kuva 3).

Eteisaulan lattia oli ruudutettu mustilla ja valkoisilla marmorilaatoilla. Yläkerran portaikon matala kaide oli mustaa marmoria. Rapattua kattoa rytmittivät tummat puupalkit.

Jossain vaiheessa, joko Ruth Serlachiuksen aikaan tai myöhemmin, toiseen kerrokseen vievään portaikkoon on asennettu rautaportti, joka näkyy 1982 otetuissa valokuvissa (kuva 4).



*Kuvat 4 ja 5. Joenniemen kartanon aula vuonna 1982.
Serlachius-museot, kuva-arkisto.*



1980-luvun muutokset

1983 aloitetussa kartanon peruskorjauksessa eteisaulaan rakennettiin tuulikaappi lasista ja teräksestä. Vaatesäilytystilan kohdalle seinään puhkaistiin uusi vuorineuvoksen huoneeseen eli näyttelytilaan (104) johtava oviaukko, johon asennettiin kahteen suuntaan aukeava ovi lasista ja teräksestä. Näyttelytilaan johtava alkuperäinen oviaukkokin säilyi, mutta sitä kavennettiin ja madallettiin. Siinä ollut ovipari siirrettiin tavaran vastaanottotilan (110) ja rakennuksen lounaiskulmassa olevan näyttelytilan (108) välissä olleeseen oviaukkoon, jota suurennettiin. Ulko-ovea vastapäätä olevaan pääsaliin (107) johtava ovi muutettiin kahteen suuntaan aukeavaksi teräs-lasioveksi.

Vanhat aulan komerot säilyivät, mutta ovia madallettiin alas lasketun katon vuoksi. Komeroiden tuntumaan huoneen kaakkoisnurkkaukseen tehtiin asiakaspalvelutiski, joka verhoiltiin mustalla marmorilla alkuperäiseen porraskaiteeseen sopivaksi. Työtaso tiskin takana oli tammiviilutettu. Tiskin päälle sijoitettiin putkivalaisin. Tiskin sivuosassa oli marmorisiin upotettu postikorttiteline teräksestä, aukko julisteita varten ja valopöytä myynnissä olleiden diojen katselua varten.



Kuva 6. Uusi asiakaspalvelutiski vuonna 1984. Serlachius-museot, kuva-arkisto, kuvaaja Kari Hakli.

Myös wc:n (103) edessä kattoa laskettiin. Wc:n kalustus muutettiin inva-käyttöön soveltuvaksi: Vanha käsienspesuallas korvattiin alkuperäistä pienemmällä varsin tavallisella altaalla. Myös vanha wc-istuin korvattiin uudella perusistuimella ja se viereen seinälle asennettiin kääntyvä tukikaide. Ikkunapenkin reunaan kiinnitettiin apukahva.

Aulan ikkunapenkkejä levennettiin. Niiden vaakapinnoissa käytettiin tammea alkuperäisten ikkunapenkkien mukaisesti, jotka myös kunnostettiin. Pystypinnat ovat tiilestä. Vanhat ritilät lämpöpattereiden edessä säilytettiin.

Toiseen kerrokseen johtavien portaiden tasanteella ollut rautaportti poistettiin.

Myöhemmät muutokset

Asiakaspalvelutiskissä ollut valopöytä on poistettu ja sen tilalle on tehty syvennys julisteita varten.

Välikö (116)

Suunnitteluvaihe

1930-luvun alun luonnoksissa keittiöön ja kellarin portaikkoon johtavaa väliköä ei ole piirretty lainkaan, vaan sen tilalla on wc.

Alkuperäisasu

Valmiissa rakennuksessa edustustiloista kellarikerrokseen pääsi hissini lisäksi myös portaita, joihin kuljettiin aulan ja keittiön väliin jäävän tilan kautta. Välikössä oli yläreunastaan kaareva oviaukko sekä keittiöön että aulaan. Portaikon ovi oli suorakaiteen muotoinen. Välikön ulkoseinän puolella oli komero, jonka käyttötarkoitus ja kalustus eivät käy ilmi piirustuksista tai valokuvista. Suunnittelupiirustuksessa vuodelta 1983 mainitaan tilassa olevat vanhat puuhyllyt⁷.

1980-luvun muutokset

Peruskorjauksen yhteydessä välikön komero varustettiin siivouskomeroksi. Viimeistään tässä vaiheessa komeroon on asennettu vesipiste ja lattiakaivo. Komeron lattiaan asennettiin kumimatto. Välikön lattia päällystettiin vaaleilla marmorilaatoilla kuten naulakkotilakin.

Keittiö / naulakkotila (115)

Suunnitteluvaihe

Kartanon ensimmäisen kerroksen palvelusväen tilat olivat joitakin yksityiskohtia lukuun ottamatta sijoittelultaan ja mitoitukseltaan saaneet lopullisen muotonsa jo suunnitteluvaiheessa. Keittiö ja palvelusväen ruokasali oli piirretty rakennuksen pohjoisseinälle. Näiden kahden huoneen välillä ei ollut ovea, eikä tiloista ollut käyntiä eteiseen. Huhtikuussa 1932 päivätyssä piirustuksessa (kuva 2) keittiön ikkuna on piirretty jaettavan kolmeen yhtä leveään osaan.

Alkuperäisasu

Kartanon keittiö valmistui päärakennuksen pohjoissivulle palvelusväen ruokasalin ja pienen välitilan väliin. Huoneen keskivaiheilla oli Högforsin liesi, joka Gösta Serlachiuksen kirjeenvaihdon mukaan oli malliltaan ”dubbelspis No 52”⁸. Se oli liitetty muuriin lyhyestä päädystään, joten lieden ympärillä oli reilusti työskentelytilaa. Vesipiste oli ruokasalin puoleisella seinällä. Ikkunan ääressä oli pitkä pöytä työtasona. Sen molemmin puolin olivat kattoon asti ulottuvat kaapit. Vuoden 1982 valokuvissa itä- ja eteläseinillä näkyvät hyllyköt ovat alkuperäisillä paikoillaan, koska ne ovat näkyvissä jo kartanon suunnitteluvaiheen piirustuksissa ja vuoden 1945 piirustuskopiossa (kuva 3).

⁷ Piirustus numero 62-01 Siivouskomerot. GSTSA. SM.

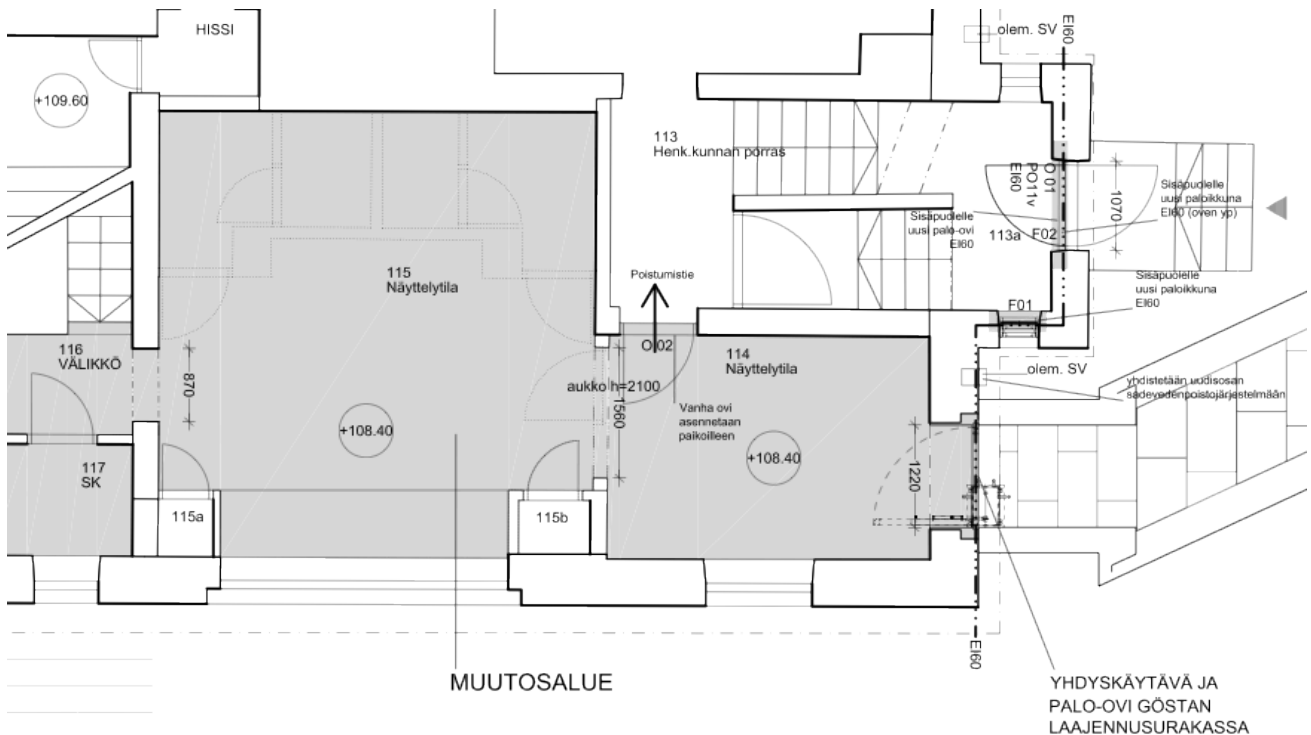
⁸ Gösta Serlachiuksen kirje Högfors Bruk Ab:lle 25.2.1935. SM.



Kuva 7. Kartanon keittiö vuonna 1982.

1980-luvun muutokset

Vuoden 1983 peruskorjauksen yhteydessä vanhan keittiön käyttötarkoitus ja ulkoasu muuttuivat, kun tilaan sijoitettiin vaatesäilytystila ja kaksi yleisö-wc:tä. Alkuperäinen oviaukko palvelusväen porraskäytävään muurattiin umpeen. Peruskorjauksen rakennusselityksessä muurauksissa ohjeistetaan käyttämään alkuperäisiä tiiliä puretuista väliseinistä⁹. Uusi oviaukko tehtiin johtamaan viereiseen toimistohuoneeseen. Siinä käytettiin 2. kerroksen muutoksissa tarpeettomaksi jäänyttä alkuperäistä ovea.



Kuva 8. Wc-tilojen ja säilytyslokeroiden sijoittuminen naulakkotilan (näyttelytila 115) eteläseinälle. Osa kuvan 1 piirustuksesta. Huttunen-Lipasti-Pakkanen Oy.

⁹ Gösta Serlachiuksen taidemuseo, peruskorjaus, rakennusselitys, 1983. GSTSA. SM.

Naulakkotilan lattia tehtiin marmorilaatoista. Uudet kiinteät kalusteet – vapaasti seisova naulakko ja ikkunan edessä oleva penkki – tehtiin sopimaan kartanon vanhoihin kalusteisiin; materiaaleina käytettiin loimukoivua ja loimukoivupintaista vaneria ja lastulevyä. Seinään kiinnitetty kromattu naulakko on siirretty eteishallista ja sen mukaan on tehty myös vapaasti seisovan naulakon hattuhyllyelementit. Seinänaulakon sivuille tehtiin lukolliset säilytyslokerot asiakkaita varten.

Alkuperäiset korkeat kaapit ikkunan molemmin puolin on säilytetty peruskorjauksessa. Toimistohuoneen puoleinen kaappi muutettiin yleisöpuhelinloppuiseksi. Se verhoiltiin sisäpuolelta rei'itetyllä loimukoivuviilutetulla vanerilla. Komeron ja sen vieressä olevan penkin väliin jäävään seinään tehtiin ikkuna ja komeron sisäseinään kiinnitettiin taso puhelinluettelo varten. Toisen komeron muutoksista ei ole rakennusselityksessä mainintaa. Se on toiminut ensiapuvälineiden säilytystilana.

Tilan eteläseinälle tehtiin naisten ja miesten wc:t. Niissä käytettiin 2. kerroksen saniteettitiloista purettuja kartanon alkuperäiskalusteita. Vessojen lattiatkin piti suunnitelman¹⁰ mukaan tehdä kartanon alkuperäisestä 2. kerroksessa käytetystä mosaiikkilaatasta, mutta jostain syystä niin ei kuitenkaan tehty. Seinälaatoitus on vanhaa 2. kerroksesta purettua laattaa, kuten suunnitelmassa oli tarkoituskin. Wc-tilojen katot laskettiin ja niiden yläpuolinen tila hyödynnettiin ilmanvaihdon järjestämisessä. Vessojen ovina käytettiin kartanon alkuperäisiä ovia, jotka oli poistettu 2. kerroksesta.



Kuva 9. Naulakkotila vuonna 1984. Keskellä vapaasti seisovan naulakon pääty, seinänaulakko, lokerot ja miesten vessan ovi vasemmalla. Serlachius-museot, kuva-arkisto, kuvaaja Kari Hakli.

¹⁰ Gösta Serlachiuksen taidemuseo, peruskorjaus, rakennusselitys, 1983. GSTSA. SM.

Ruokailuhuone / toimisto (114)

Alkuperäisasu

Kartanon päärakennuksen 1. kerroksen luoteiskulman huone oli palvelusväen ruokasali. Sinne on kuljettu palvelusväen porraskäytävän kautta. Ovet olivat lasiruutuiset. Huoneesta ei ole löytynyt kuvia alkuperäisasussaan.



*Kuva 10. Ruokasalin tilalle tehty toimistohuone vuonna 1984.
Serlachius-museot, kuva-arkisto, kuvaaja Kari Hakli.*

1980-luvun muutokset

Kartanon peruskorjauksen yhteydessä 1983 vanha ruokasali muutettiin toimistohuoneeksi. (Rakennusselityksessä puhutaan vahtimestarin huoneesta.) Sen idänpuoleiseen seinään puhkaistiin oviaukko. Rakennusselityksen mukaan huoneen pinnat on peruskorjauksessa jätetty entiselleen seinien maalausta lukuun ottamatta.

Yhteenveto

Kartano oli alun perin yksityiskoti, jota vuorineuvos Gösta Serlachius käytti myös edustustilana. Varsin pian Gösta Serlachiuksen kuoleman jälkeen (1942) vuonna 1945 vuorineuvoksetar Ruth Serlachius avasi kartanon ensimmäisen kerroksen yleisölle, joka pääsi katsomaan sinne taidetta aluksi parin tunnin ajan sunnuntaisin. Ruth Serlachius muutti kartanosta pois 1961, minkä jälkeen kartano ei ollut kenenkään vakituksena asuntona. Peruskorjauksen 1983–84 jälkeen koko rakennus tuli museokäyttöön, jolloin asiakaspalvelutilat tehtiin vastaamaan lisääntyvien kävijämäärien tarpeita. Kaikissa kartanon kerroksissa tehtiin suuria muutoksia siihen asti käytännössä viisikymmentä vuotta alkuperäisinä säilyneisiin tilajakoihin. Kolmekymmentä vuotta myöhemmin 2014 Serlachius-museo Göstan laajennuksen myötä asiakaspalvelun toiminnot siirtyvät aulasta pois. Samoin yleisön vaatesäilytyksen tarve kartanon puolella jää pois. Eteisen ja naulakkotilan jatkeena ollut toimisto muuttuu näyttely- ja siirtymätilaksi.

Joenniemen kartanon päärakennus on lähes 80-vuotisen historiansa ajan ollut taiteen esittämisen paikka. Gösta Serlachius esitteli mielellään kokoelmaansa vierailleen kodissaan, jonka kiinteään sisustukseen ja irtokalusteisiin kuului tärkeänä osana maalaus- ja kuvanveistotaide. Rakennuksen julkinen luonne lisääntyi, kun Ruth Serlachius avasi sen yleisölle 1945. Museotoiminta laajeni ja ammatillistui 1973, kun säätiö palkkasi sen johtajaksi intendentin. Aukioloaikoja lisättiin ja tuolloin alettiin ensimmäisen kerran suunnitella myös museon laajentamista.¹¹ Yksityiskodin rooli kartanolla oli kaikkiaan noin neljännesvuosisadan verran; näyttely- ja majoitustoiminnan aikaa kesti parikymmentä vuotta. 1980-luvun peruskorjauksesta lähtien koko rakennus on palvellut museotoiminnan tarpeita.

¹¹ GSTS Toimintakertomus 1973. GSTSA. SM.

Nykytilanne

Kaikki kuvat Serlachius-museoiden kuva-arkisto, kuvaaja Teemu Källi, 2013.

Eteisaula



Eteisaula ulko-ovelta katsottuna.



Näkymä idän suunnasta kohti välikköä ja naulakkotilaa.



Asiakaspalvelutiski yläkerran portaikosta kuvattuna. Vasemmalla wc:n ovi.



Asiakaspalvelutiski henkilökunnan puolelta. Oikealla näkyy tiskiön upotettu korttiteline.

Välikkö



Välikkö naulakon suunnalta katsottuna. Aulanpuoleinen ovi säilytettiin peruskorjauksessa. Kuvassa vasemmalla ovi siivouskomeroon, oikealla viinikellarin portaikkoon.



Siivouskomero.

Naulakkotila ja wc:t



Naulakot välikön suunnasta.



Vasemmalla yleisäpuhelinoppi, oikealla ensiapukaappi.



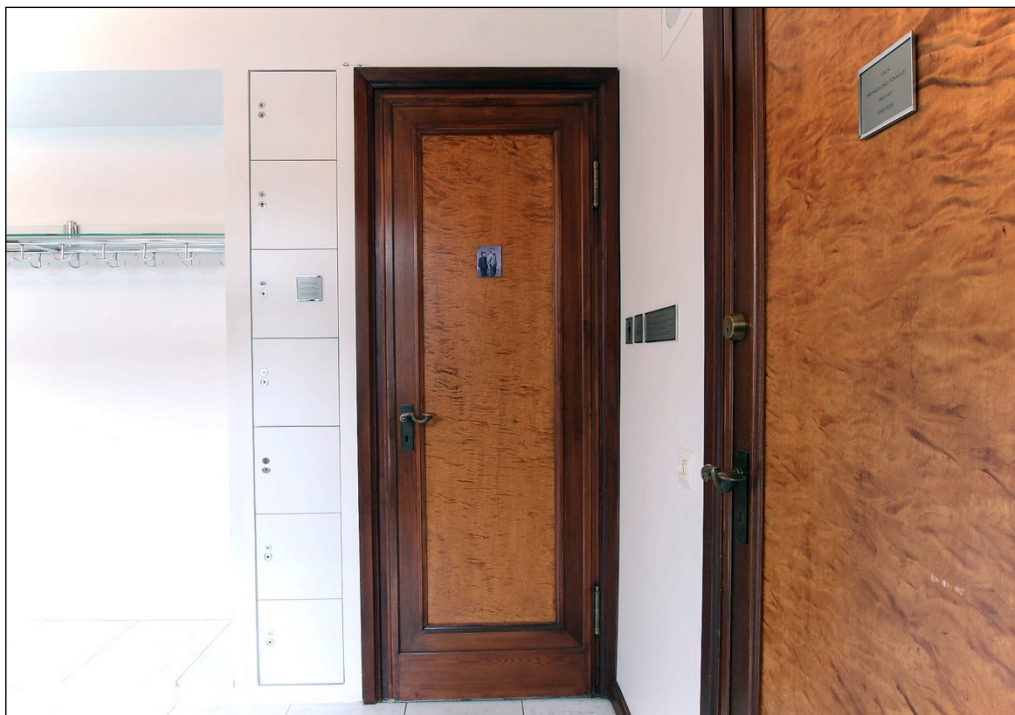
Naisten wc:n ovi ja säilytyslokerot. Vasemmalla viinikellarin rappukäytävä.



Naisten wc:ssä käytettiin kartanon alkuperäisiä käytöstä poistettuja kalusteita.



Naisten wc.



Miesten wc:n ovi, säilytyslokerot ja oikealla toimiston ovi.



Miesten wc:n kalustusta.



Toimisto



Toimistohuone naulakon suunnasta.



Näkymä toimistohuoneesta naulakkotilaan.

Lähteet

Serlachius-museot, Mänttä (SM)

Gösta Serlachiuksen taidesäätiön arkisto (GSTSA)

Rakentamis- ja korjausasiakirjat

Toimintakertomukset

Kuva-arkisto

Joenniemi 1982

Joenniemi 1984

Dokumentointikuvat, Joenniemen kartano

Piirustusarkisto

Serlachius-kirjeenvaihtoarkisto

Gösta Serlachiuksen kirjeenvaihto