

1 JOHDANTO

Seminaarityöni suunnittelu alkoi kohteen valinnasta. Ajattelin, että olisi hienoa tehdä työ syntymäpaikkakunnallani Luopioisissa, jos sopiva rakennus löytyy. Tiedustellessani mahdollisuutta tutkimukselle, Pälkäneen kunnan rakennusmestari Asko Valkama ehdotti aiheeksi entistä mielisairaalarakennusta ja kohde kuulosti heti erittäin mielenkiintoiselta. Kymenlaakson ammattikorkeakoulussa ei ole aikaisemmin tutkittu mitään vastaavanlaista ja päätin ottaa haasteen vastaan.

Sain Asko Valkaman lisäksi seminaarityötäni ohjaamaan Pirkanmaan maakuntamuseon rakennustutkijan, Hannele Kuitusen. Tammikuussa pidimme alustavan palaverin seminaarityöni mahdollisesta sisällöstä ja vierailimme kohteessa. Palaverin jälkeen olin varma, että rakennuksessa riittää tutkittavaa ja että se on keskittymisen arvoinen.

Kuun lopussa kirjoitin tutkimussuunnitelmani. Työni tavoitteeksi määrittelin rakennushistoriallisen selvityksen, joka avulla saan kaiken rakennusta koskevaa oleellisen materiaalin koottua yhteen raporttiin. Kohteen arvot selkenevät ja sitä kautta voin perustella rakennuksen säilyttämisen tärkeyden. Valmiin raportin toimitan Kymenlaakson ammattikorkeakoulun lisäksi Pälkäneen kunnalle ja Pirkanmaan maakuntamuseolle.

Valmis seminaarityöni sisältää historiaselvityksen lisäksi käytännön osuutena yksityiskohtaisen dokumentoinnin ulkotiloista sekä niiden väridokumentoinnin ja vauriokartoituksen. Ajan rajallisuuden vuoksi jätin sisätilojen tutkimuksen minimiin. Dokumentoin sisätilat yleiskuvin ja numeroin ne mahdollista tulevaa jatkotutkimusta ajatellen. Varsinaisen työn suoritin viikkojen 12-17 välisenä aikana.

2 RAKENNUKSEN SIJAINTI JA KUVAUS

Seminaarityön tutkimuskohde, entinen mielisairaala (kuva 1), sijaitsee nykyisessä Pälkäneen kunnassa, Luopioisten kylässä, osoitteessa Vohlisaarentie 5. Rakennukselle ei löytynyt virallista nimeä, kyläläiset ovat kutsuneet sitä joko ”Ylätaloksi” tai ”Pöllöläksi”.



Kuva 1. Rakennuksen eteläpuoli eli pääjulkisivu.

Entinen mielisairaala sijaitsee korkealla mäellä, vanhainkodin läheisyydessä, kylän keskustan tuntumassa. Rakennuksessa on aumakatto, kaksi kerrosta ja hirsirunko. Sen länsipäädyssä on muusta rakennuksesta ulkoneva kellarin sisäänkäynti. Kohteen lautavuoraus on vaakasuuntainen ja se on maalattu vaalean kellertäväksi. Katto, ovet ja vuorilaudat ovat ruskeat, ikkunoiden puitteet ja karmit ovat valkoiset. Kokonsa ja sijaintinsa vuoksi rakennus erottuu jyhkeänä melko kauas paikaltaan. Yksityiskohtia käsitellään tarkemmin liitteessä 1. Lähiympäristöön kuuluu useita rakennuksia aikaisemmin mainitun vanhainkodin lisäksi, joita käsitellään tarkemmin luvussa 4.

3 HISTORIA

3.1 Pälkäneen kunnan, Luopioisten toimipisteen arkisto

Luopioisten kunnan kuntakokouksessa 29.4.1911 valittiin vaivaistaloa ja muiden sen yhteyteen liittyvien asioiden hoitoa varten seitsemän miehen komitea (Kuntakokouksen pöytäkirja, 1911, 2 §). Valitun komitean kokouksessa todettiin, että vaivaistalojen perustaminen on sujunut muualla Suomessa hyvin, joten myös Luopioisissa tohditaan aloittaa vastaavanlainen toiminta. Perustettavassa talossa on oltava tilaa 40 hoidokille ja huoneita taloudenhoitajille. Lisäksi vaivaistalon alueella on syytä olla pienempiä maanviljelysväen asuntoja ja erilliset tilat kymmenelle mielisairaalle. Vielä tässä vaiheessa komitean suunnitelmana oli rakentaa uusi vaivaistalo Rajalan tilan maille ja käyttää osittain apuna tilaan kuuluvia rakennuksia. Komitean kokouksessa päätettiin myös ehdottaa kuntakokoukselle erityisen rakennuskomitean perustamista, joka tulisi hoitamaan jatkossa kaikki vaivaistalon perustamista koskevat asiat (Vaivaistalon perustamista varten valitun komitean pöytäkirja, 1911, 3 §, kuntakokouksen pöytäkirjan, 1911, liite.).

Kuntakokous hyväksyi perustamiskomitean ehdotukset vaivaistaloasioiden viemiseksi eteenpäin ja päätti, että samat perustamiskomitean henkilöt voivat jatkaa edel-

leen vaivaistaloasioiden hoitamista rakennuskomiteana (Kuntakokouksen pöytäkirja, 1911, 2§).

Tämän jälkeen perustamissuunnitelmat muuttuivat ja vaivaiskotitoiminta päätettiin aloittaa Uotilan tilan mailla Rajalan tilan maiden sijaan. Kuntakokouksen pöytäkirjasta selviää, että rakennuskomitean esittämä kauppakirja Uotilan tilan rakennuksista ja maista hyväksyttiin sekä lainan ottoa tilan ostoa varten haetaan (Kuntakokouksen pöytäkirja, 1911, 1-2 §.). Kauppakirja on päivätty 4.11.1911 (Kuntakokouksen pöytäkirjan, 1911, liite). Varsinainen vaivaistalo perustettiin kunnan arkistotietojen mukaan Uotilan tilan päärakennukseen vuonna 1913 (Kuntakokouksen pöytäkirjan liitys, 1918). Myöhemmissä, Kansallisarkistossa tehdyissä tutkimuksissa selvisi, että tämä merkintä on hieman harhaanjohtava. Vaivaistalon perustamisesta kerrotaan tältä osin lisää seuraavassa luvussa, 3.2. Sekä vaivaistalon että mielisairaalan urakoi rakennusmestari Noach Jokinen. Kuntakokouksen pöytäkirjassa vuodelta 1912 on hyväksytty hänen urakkatarjouksensa vaivaistalosta, mielisairaalaista ja ulkohuoneesta (Kuntakokouksen pöytäkirja, 1912, 1 §).

Tässä vaiheessa tutkimusta oletettiin vielä, että vaivaistalo on perustettu Uotilan tilan päärakennukseen. Mielisairaalaista ei tiedetty, onko se rakennettu uudisrakennuksena vai onko Uotilan taloon kuulunut toinenkin asuinrakennus. Löytyneistä piirustuksista ei voitu päätellä, ovatko ne muutospiirustukset vai uudisrakennuksen piirustukset. Noach Jokisen urakkatarjoukseen oli toki merkitty molempien rakennusten kustannukset, jotka olivat molempien rakennusten osalta lähestulkoon samansuuruiset. Tarjousten perusteella olisi voinut olettaa, että mielisairaalaakin on perustettu jo olemassa olleeseen rakennukseen. Päätelmien ollessa edelleen näin hataria, haluttiin löytää vielä lisää taustatietoa muista arkistoista.

3.2 Kansallisarkisto ja maanmittauslaitoksen arkisto

Jyväskylän maanmittauslaitoksen arkistossa on Luopioista koskevia isojakokarttoja vuodelta 1832 ja isonjaon täydennyskarttoja vuodelta 1897. Kartat tarkistettiin Uotilan tilan osalta, mutta niihin ei ole merkitty rakennuksia (Jyväskylän maanmittauslaitoksen kartta-arkisto). Mahdollisesti Hämeenlinnan maakunta-arkistosta löytyvistä Uotilan tilan palovakuutusasiakirjoista olisi voinut olla hyötyä, mutta niiden tar-

kistaminen jäi, sillä Kansallisarkistosta löytyi vaivaishoidon tarkastajan ja Luopioisten kunnan välinen kirjeenvaihto vuosilta 1892-1914 ja sitä kautta selvisi monia asioita.

Vaivaistalon suunnittelun ajalta, vuodelta 1911, olevassa kirjeessä kerrotaan, että vaivaishoidon neuvoja kävi tapaamassa vaivaistalokomiteaa Luopioisissa. Kaikki olivat yksimielisiä siitä, että Uotilan tilan vanha päärakennus on kelpaamaton vaivaistaloksi ja sen sijalle rakennetaan uusi. Tarkastaja antoi mallipiirustukset komitealle ja lupasi toimittaa piirustukset mielisairaalaan myöhemmin (Kansallisarkisto, vaivaishoidon tarkastajan arkisto, kuntien köyhäinhoitoa koskeva kirjeenvaihto, Luopioinen, 1892-1914.). Tämän kirjeen perusteella selvisi mielisairaalan alkuperää koskenut ongelma ja samalla löytyi aivan uusi tieto vaivaistalon perustamisen osalta.

Vuoden 1912 tienoilla kirjeissä alettiin käydä keskustelua Tiitolan piirustuksista (kuva 2 ja kuva 3) ja niissä olevista korjattavista asioista.



Kuva 2. ja Kuva 3. Pääty ja julkisivu Heikki Tiitolan piirustuksissa.

Luopioisten kunta päätti hakea keisarilliselta senaatilta 100 000 markan kuoletuslainaa vaivaistalon rakentamiseen. Kuitenkaan eivät kumpikaan, köyhäinhoidon lounaispiirin neuvoja Axel Nilfors tai köyhäinhoidon tarkastaja Gustaf Adolf Helsingors, puoltaneet lainan hakemista. Heidän mielestään Heikki Tiitolan tekemissä piirustuksissa oli kummankin rakennuksen osalta puutteita. Esimerkiksi mielisairaalan ulkoilulaitauksen lautaseinä miesten ja naisten puolten välissä oli heidän mielestään riittämätön. Kunta ei kuitenkaan muuttanut kumpiakaan piirustuksia, vaan rakentaminen aloitettiin (Kansallisarkisto, vaivaishoidon tarkastajan arkisto, kuntien köyhäinhoitoa koskeva kirjeenvaihto, Luopioinen, 1892-1914.).

Syyskuussa 1913 Luopioisten kunnan köyhäinhoidon esimies Albert Kauppinen pyysi köyhäinhoidon neuvoojaa A. Nilforsia käymään paikan päällä ja kertoi kirjeessään, että rakennukset valmistuvat arvioidusti joulukuun puoleen väliin mennessä. Lokakuussa 1913 köyhäinhoidon tarkastaja Gustaf Adolf Helsingforsin kirjoitti kei-

sarilliselle senaatille. Kirjeessään hän kertoi, että vaivaishoito ei edelleenkään puolla kunnan hakemaa kuoleuslainaa. Helsingforsin mukaan kaikki ne virastot ja yksityiset henkilöt, joilta pyydettiin lausuntoa rakennuksista, ovat todenneet piirustukset virheellisiksi. Helsingfors kertoi, kuinka arkkitehti Krank koki tarpeelliseksi laatia vielä tässä vaiheessa uudet piirustukset mielisairaalaan varten. Helsingforsin mielestä Luopioisten kunnan pitäisi toimittaa uudet piirustukset ja kustannusarvio (Kansallisarkisto, vaivaishoidon tarkastajan arkisto, kuntien köyhäinhoitoa koskeva kirjeenvaihto, Luopioinen, 1892-1914.).

Tammikuussa 1914 Helsingfors ilmoitti Luopioisten kuntaan, että keisarillinen senaatti on evännyt kuoleuslainahakemuksen. Viimeinen kirje on vaivaishoidon tarkastajalta Axel Nilsforsilta Luopioisten kuntaan maaliskuulta 1914. Kunta on aikaisemmin pyytänyt häneltä hyväksyntää valmiille vaivaisrakennuksille, mutta vaivaishuollon hyväksyntä jäi edelleen puutteellisten piirustusten vuoksi saamatta (Kansallisarkisto, vaivaishoidon tarkastajan arkisto, kuntien köyhäinhoitoa koskeva kirjeenvaihto, Luopioinen, 1892-1914.). Luopioisten kunnan ja vaivaishoidon välinen neuvottelu rakennuksista on hyvin mielenkiintoinen. Vaivaishoidon lausunnot puutteista eivät estäneet rakentamista tai toiminnan aloittamista, ainoastaan kuoleuslaina jäi kunnalta saamatta. Kiinnostavaa on se, että vielä muutamaa kuukautta ennen rakennusten valmistumista kunnan olisi pitänyt lähettää vaivaishoidolle uusia suunnitelmia. Näyttää siltä, että toiminnan aloittaminen vaivaishoidon ohjeistusta noudattaen olisi viivästyttänyt rakentamisen jatkamista ja toiminnan aloittamista hyvinkin pitkään.

Kirjeistä ei löytynyt erillistä merkintää mielisairaalan valmistumisesta, mutta voidaan olettaa, että se on valmistunut samaan aikaan vaivaistalon kanssa, eli vuodenvaihteessa 1913-1914. Mielisairaalaan pidettiin selvästi kiinteänä osana vaivaistaloa, vaikka kyseessä oli kaksi erillistä rakennusta. (Kansallisarkisto, vaivaishoidon tarkastajan arkisto, kuntien köyhäinhoitoa koskeva kirjeenvaihto, Luopioinen, 1892-1914).

4 MIELISAIRAALAN LÄHIYMPÄRISTÖN RAKENNUKSET

4.1 Lähiympäristön rakennukset ennen

Vaivaistalo aloitti toimintansa entisen Uotilan tilan päärakennuksen paikalla loppuvuodesta 1913 (Kansallisarkisto, vaivaishoidon tarkastajan arkisto, kuntien köyhäinhoitoa koskeva kirjeenvaihto, Luopioinen, 1892-1914). Vaivaistalo, jota on myös nimitetty Ali-Uotilaksi, paloi vuonna 1920. Tulipalon jälkeen rakennus katettiin oljilla ja toimintaa päätettiin jatkaa väliaikaisesti uuden rakennuksen rakentamiseen asti (Köyhäinhoitohallituksen pöytäkirja, 1920 1§.). Jo näihin samoihin aikoihin vaivaistalon nimitys muuttuu kunnalliskodiksi. Köyhäinhoitohallituksen kokouksen pöytäkirjasta löytyy maininta, että osa kunnalliskodin potilaista sijoitetaan rakennusajaksi asumaan mielisairaalaan (Köyhäinhoitohallituksen pöytäkirja, 1925, 12 §). Uusi, tiilinen kunnalliskoti valmistui vuonna 1926 (kuva 4) (Kunnalliskertomus, 1926).



Kuva 4. Vanhainkodin iäkkäin osa.

Tien toiselle puolelle rakennettiin kulkutautisairaala (kuva 5) vuonna 1929 (Kunnallislautakunnan kokouksen pöytäkirja, 1929, 11 §). Kulkutautisairaalaan kuului myös varasto- ja liiterirakennus (Valkama 2009).



Kuva 5. Entinen kulkutautisairaala eli Siimes.

Muita Uotilan tilaan kuuluneita huoltorakennuksia ja eläinsuojia ei eritellä tutkimuksessa arkistoaineistossa, mutta kunnan rakennusmestari Asko Valkaman piirtämästä luonnoksesta ja rakennuslistasta voidaan päätellä vaivaistaloon kuuluneet lisärakennukset (liite 2).

4.2 Lähiympäristön rakennukset nykyisin

Mielisairaalan rakennusympäristö (kuvat 6-8) on muuttunut alkuperäisestä hyvin paljon.

Kaikki Uotilan tilan lisärakennukset on purettu. Tiilinen, vuodelta 1926 peräisin oleva vanhainkotirakennus on edelleen olemassa, mutta sitä on laajennettu molemmista päädyistä. Ensimmäinen laajennus on tehty vuonna 1968 ja se on peruskorjattu vuonna 1995. Toinen, kaksikerroksinen laajennusosa on valmistunut vuonna 1982.

Entinen kulkutautisairaalarakennus eli Siimes on edelleen olemassa. 1960-luvulla se muutettiin kahden asunnon vuokra-asuintaloksi ja nykyisin rakennus on yksityisomistuksessa. Tontilla on lisäksi useita uudisrakennuksia, jotka ovat:

palvelutalo Ainola, valmistumisvuosi 1992,

palvelutalo Väinölä, valmistumisvuosi 1995,

psykiatrinen kuntoutumiskoti Haaparinne, valmistumisvuosi 2002,

varastorakennus, valmistumisvuosi 2003 sekä

kolme vanhusten vuokratervitaloa joista kaksi ensimmäistä on valmistunut 1970-luvulla ja kolmas vuonna 1982.

Näiden rakennusten lisäksi tontin länsisivulla sijaitsee pienteollisuustalo ja tähän liittyvä varastorakennus, jotka ovat valmistuneet vuonna 1985 (Valkama 2009.).

Myös tontilla sijaitsevat uudisrakennukset on merkitty Pälkäneen kunnan rakennusmestari Asko Valkaman kokoamaan rakennuskantaluonnokseen ja listaan (liite 2).



Kuva 6. Vasemmalla ylhäällä:

Entinen kulkutautisairaala ja mielisairaala.

Kuva 7. Oikealla ylhäällä:

Ympäristö Mikkolanlahdelta kuvattuna.

Kuva 8. Vasemmalla alhaalla:

Mielisairaalan pohjoispuoli, palvelutalo ja vanhainkoti.

5 RAKENNUKSEN KÄYTTÖTARKOITUKSET

5.1 Toiminta vuosina 1913-1929

Kuten jo aikaisemmin kappaleessa 3 mainittiin, vaivaistalo perustettiin vuonna 1913 (Kuntakokouksen pöytäkirjan lisäys, 1918) ja oletettavasti mielisairaaloiminta alkoi samoihin aikoihin. 1920-luvulta lähtien kunnalliskertomuksista löytyy enemmän erillisiä merkintöjä mielisairaalaista, esimerkiksi potilaiden lukumääriä. Mielisairaalaissa oli tänä aikana kaiken kaikkiaan 14 hoidokkipaikkaa. Vuosina 1923-1929 lukumäärä vaihteli 13-14 potilaan välillä. 1920-luvulta lähtien rakennusta alettiin kutsua kunnalliskodin mielisairasosastoksi, vaivaistalon mielisairasosaston sijaan (Kunnalliskertomukset 1923-1929.).

5.2 Toiminta vuosina 1930-1949

1930-40-luvuilla toiminta jatkui muuten entisellään, ainoastaan potilasmäärä vaihteli paljon. Vuosilta 1931-1934 ei henkilömääriä ole kirjattu ylös kunnalliskertomuksien sosiaalitoimen toiminnasta kertoviin kappaleisiin, mutta vuosilta 1935-1949 potilaslukemat löytyvät. Vähimmillään potilaita oli tänä aikana 10 ja enimmillään jopa 29, vaikka potilaspaikkoja oli edelleen 14 (Kunnalliskertomukset 1931-1949.). Tuona aikana Suomessa oli pula-aika ja sota, jotka ovat molemmat voineet vaikuttaa sairaalan tilapäisesti kasvaneisiin potilasmääriin. Mahdollista on, että kotona hoidetut potilaat on jouduttu tuomaan väliaikaisesti mielisairaalaan, joko rahan tai hoitoressurssien vähyden vuoksi.

5.3 Toiminta 1950-luvulla

Vuonna 1951 valmistuivat mielisairaalaan laajat korjaukset (kunnalliskertomus, 1951) ja tällöin sosiaalihuollon tarkastaja virallisti hoidokkipaikkojen määräksi 14 (Hämeen läänin sosiaalihuollon piiritarkastajan lausunto, 1951). Näistä vuonna 1951 valmistuneista muutoksista kerrotaan lisää kohdassa 6, rakenteelliset muutokset. 1950-luvulta löytyy useita arkistomainintoja mielisairaalaissa ajoittain hoidetuista lähikuntien potilaista. Sahalahdesta tuotiin kaksi potilasta mielisairasosastolle (Sosiaalilautakunnan kokouksen pöytäkirja, 1951 19-20 §), Vanajan kunnasta tuotiin yksi potilas (Sosiaalilautakunnan kokouksen pöytäkirja, 1951, 23 §), Tuuloksesta ja Hau-

holta molemmista tuotiin yksi potilas (Sosiaalilautakunnan kokouksen pöytäkirja, 1951, 29 §). Lisäksi lähikuntien oli mahdollista varata paikkoja potilailleen, jos tilaa oli. Muun muassa Vanajan kunnalle varattiin kaksi paikkaa naisten puolelta (Sosiaalilautakunnan kokouksen pöytäkirja, 1951 30 §).

5.4 Toiminta 1960-luvulla

Vuonna 1963 kunnalliskodin erillinen mielisairasosasto lopetettiin ja se otettiin kunnalliskodin yleiseen käyttöön (Kunnalliskertomus, 1963). Mielisairaalan lopettamiseen vaikutti Kaivannon psykiatrisen sairaalan, silloisen B-mielisairaalan, perustaminen samana vuonna (Internet, Mielekäs-lehti, maaliskuu 2005).

Vuosina 1962 ja 1963 tehtiin piirustuksia mielisairaalan muuttamisesta kunnalliskodin sairausosastoksi, mutta näitä muutoksia ei kuitenkaan toteutettu. Arkistosta löytyy sosiaaliministeriön vastauskirje vuodelta 1965 kunnan mielisairaalan uuteen käyttötarkoitusehdotukseen. Vastuskirjeessä pyydettiin lisäselvityksenä toimittamaan muun muassa piirustukset ja paloturvallisuusselvitys. Kirjeestä käy myös ilmi, että kunnalla on edelleen ollut pula myös mielisairaala- paikoista (Sosiaaliministeriön kirje, 1965.). Ilmeisesti rakennus toimi tässä siirtymävaiheessa edelleen osittain mielisairaiden hoitopaikkana, kunnalliskertomuksesta löytyneestä lakkauttamismaininnasta huolimatta. Sosiaalilautakunnan kokouspöytäkirjoista löytyy myös esimerkkejä potilaiden kotiuttamisesta kunnalliskodille vielä vuonna 1966 (Sosiaalilautakunnan kokouksen pöytäkirja, 1966 50-51 §), vaikka vuosina 1964-1969 lähtien kunnalla on ollut paikkoja B-mielisairaalassa 16 ja Pitkäniemen sairaalassa 9 (Kunnalliskertomukset 1964-1969).

Mielisairaalan muutossuunnitelmat kunnalliskodin käyttöön jatkuivat aina vuoteen 1969 asti. Viimeiset muutospöytäkirjat ovat vuodelta 1969, mutta mitään suuria muutoksista ei rakennukseen kuitenkaan koskaan tehty. Ainoastaan ruuan jakelu- ja päivystyshuone muutettiin keittiöksi. Kunnalliskodin, eli nykyisen vanhainkodin ensimmäinen laajennus valmistui vuonna 1968 (Valkama 2009) ja ilmeisesti päädyttiin siihen lopputulokseen, että tämä laajennus riittää, eikä muutoksia mielisairaalaan tarvita. Kunnalliskertomuksessa vuodelta 1969 kunnanvaltuuston toimenpiteinä

kiinteistöjen kohdalla mainitaan päätös entisen mielisairaalan kunnostamisesta vanhusten vuokrataloksi (Kunnalliskertomus 1969).

5.5 Toiminta 1970-luvulta nykypäivään

Seuraavan vuoden, eli 1970 kunnalliskertomuksesta selviää, että vanhusten vuokratalon asukkaat on hyväksytty (Kunnalliskertomus 1970). Rakenteellisia muutoksia kunnostaminen ei kuitenkaan vaatinut. Kunnan omistamana, kymmenen asunnon vanhustentalona rakennus mainitaan kunnalliskertomuksissa ainakin vuoteen 1994 asti (Kunnalliskertomukset, 1970-1994).

Rakennuksen käyttötarkoituksen muuttuminen nykyisen kaltaiseksi, eli erityisvuokrataloksi ja varastotiloiksi on tapahtunut vähitellen. Vanhustentaloyhdistyksen asuntojen valmistuttua 1970-luvulla osa entisen mielisairaalan asukkaista siirtyi asumaan niihin ja mielisairaalarakennuksen asukaspoija alkoi vähitellen muuttua nykyisen kaltaiseksi (Tapola 2009.). Muutoksista kerrotaan lisää tämän seminaarityön seuraavassa luvussa.

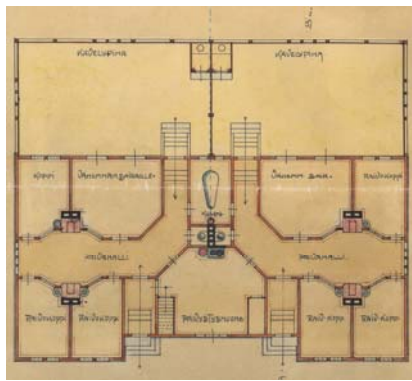
6 RAKENTEELLISET MUUTOKSET

6.1 Yleistä

Mielisairaala on tehty yhteensä kuudet piirustukset, eli yhdet uudisrakennuspiirustukset ja viidet muutospiirustukset. Entinen mielisairaala on edelleen pääpiirteisään 1950-luvun asussa, eikä suuria rakenteellisia muutoksia ole juuri myöhemmin tehty. Tässä luvussa kerrotaan aluksi rakennusmestari Heikki Tiitolan uudisrakennuspiirustuksista ja esitellään muutama rakennuksen alkuaikojen muutoksia koskeva arkistosta löytynyt merkintä. Tämän jälkeen käsitellään kaikki muutospiirustukset mahdollisuuksien rajoissa. Tekstiin on lisätty muutamia luettavuuden kannalta oleellisia kuvia, mutta suurin osa kuvamateriaalista on liitteessä 1 ja sähköisessä seminaarityöversiossa.

6.2. Ensimmäiset eli Heikki Tiitolan piirustukset

Ensimmäiset mielisairaalaan koskevat piirustukset ovat Heikki Tiitolan piirtämät. Kuten jo aikaisemmin kappaleessa 3 mainittiin, piirustuksissa ei ole vuosilukua, mutta vaivahoidon tarkastajan kirjeenvaihdosta selviää, että ne ovat 1912 vuoden tienoilta (Kansallisarkisto, vaivahoidon tarkastajan arkisto, kuntien köyhäinhoitoa koskeva kirjeenvaihto, Luopioinen, 1892-1914). Tiitolan piirustuksista voidaan havaita jugendille tyypillisiä piirteitä, kuten ovien ja ikkunoiden vuorilautojen koristeaiheissa, rakennuksen symmetriassa ja värityksessä (kuva 2).



Kuva 9. Heikki Tiitolan piirtämä pohjapiirustus.

Tiitolan pohjakuvassa on nähtävissä hyvin mielenkiintoinen sisäseinien kulmikas rakenne (kuva 9). Ei ole varmuutta, rakennettiinko seiniä koskaan näin, sillä 1950-luvulta piirustuksissa sisäseinien muodot ovat suorat. Rakenteita purkamalla olisi mahdollista saada vastaus tähän kysymykseen.

6.3 Esimerkkejä vanhimmista löytyneistä muutosmerkinnöistä

Ensimmäiset merkinnät mielisairaalaan liittyneistä korjaustöistä löytyvät köyhäinhuoltohallituksen päätöksistä. Vuonna 1916 tehtiin päätös vesikaton korjaamisesta (Köyhäinhuoltohallituksen kokouksen pöytäkirja, 1916, 3§) ja pesuhuoneen lattian korjauksesta sekä pienen muuripadan muuraamisesta (Köyhäinhuoltohallituksen kokouksen pöytäkirja, 1916, 3§).

Vuoden 1926 köyhäinhoidon talousarvioon varattiin määräraha mielisairasosaston tilkkimistä ja vuorausta varten (Köyhäinhuoltohallituksen kokouksen pöytäkirja, 1926, 7 §). Tarkemmin merkinnässä ei määritelty esimerkiksi ulkopinnan värisävyä, epä-

selväksi myös jää, että onko talo ollut hirsipinnalla tähän asti ja vasta nyt vuorattu ensimmäisen kerran. Tien toiselle puolelle vuonna 1929 valmistuneen kulkutautisairaalan ulkopinnan maalaamisesta on merkintä vuodelta 1934 ja tulevaisuudelle värisävyksi on määriteltävä voinkeltainen vesimaali (Kunnallislautakunnan pöytäkirja, 1934, 19 §). Voidaan leikitellä ajatuksella, että kulkutautisairaala olisi maalattu samankaltaisella sävyllä kuin tien toisella puolella sijainnut mielisairaala. Mitään varmoja todisteita vanhasta ulkopinnan sävystä ei kuitenkaan ole, koska mielisairaalan ulkolaudoitus on vähäisistä maalikerroksista ja puumateriaalista päätellen uusittu myöhemmin. Tarkemmin rakennuksen väritystä käsitellään liitteessä 3.

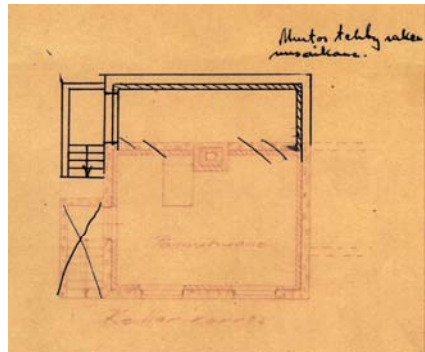
Sosiaalilautakunnan kokousten pöytäkirjoista löytyy merkintä uusien tikapuiden asentamisesta (Sosiaalilautakunnan pöytäkirja, 1934, 53 §) ja kävelyaitauksen korjauksen hyväksymisestä (Sosiaalilautakunnan pöytäkirja, 1934, 15 §). Alkuperäisestä vesikatteesta ei ole tietoa, mutta vuodesta 1938 lähtien kate on ollut käsin saumattua galvanoitua peltiä, eli Sampo-peltiä (Kunnalliskertomus 1938). Tämä kate on rakennuksessa edelleen, paitsi ullakkokorotuksien kohdalla, joiden osalta kate on jouduttu muutostyön yhteydessä purkamaan ja uusimaan.

6.4 Vuosien 1941-1969 muutokset

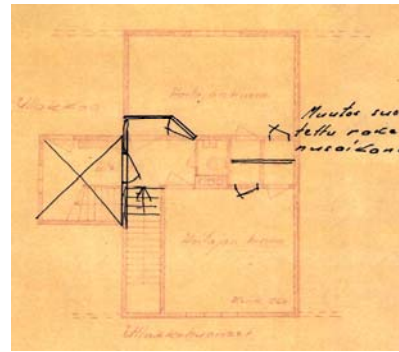
Vuosien 1941-1969 aikana mielisairaalaan tehtiin eniten piirustuksia, mutta vain osa muutoksista toteutui. Jokainen piirustus on käyty mahdollisuuksien mukaan läpi omassa luvussaan.

6.4.1 A.J. Mattilan piirustukset

Todistettavasti toteutuneita muutospiirustuksia ovat rakennusmestari A. J. Mattilan vuonna 1950 tekemät. Mattilan suunnittelemissa muutoksista merkittävimmät olivat kellarin rakentaminen keskuslämmitystä varten (kuva 10) ja ullakkohuoneiden rakentaminen hoitajien huoneiksi (kuva 11).



Kuva 10. A.J. Mattilan piirtämän kellarin pohjapiirustus.



Kuva 11. A.J. Mattilan piirtämän yläkerran pohjapiirustus.

Korjaukset valmistuivat vuonna 1951 (Kunnalliskertomus, 1951). Ullakkohuoneiden läpipuhkaisun (kuva 12) vuoksi vesikattoa on pitänyt muuttaa ja näin ollen peltikate ullakkohuoneiden kohdalla on mitä ilmeisimmin uutta.



Kuva 12. A.J. Mattilan julkisivukuva, jossa näkyvissä ullakkohuoneen valokaappi.

Entisessä mielisairaalassa on ollut alusta lähtien viileä ullakkotila. Ullakkotila olisi entisellä korkeudella ollut liian matala asuintilaksi, joten välipohjaa laskettiin noin 30 cm riittävän huonekorkeuden saamiseksi. Välipohjan muutoksia käsitellään tarkemmin liitteessä numero 1. Kellarin rakentamisen vuoksi perustuskivet on jouduttu poistamaan ja niissä on edelleen nähtävissä maalatut numerot (kuva 13).



Kuva 13. Numerointi kivessä.

Luultavasti kivien saumaus sementillä on peräisin tältä samalta ajalta. Saumat ovat hyväkuntoiset juuri kellarin kohdalla, muualla kivijalassa ne ovat satunnaisia. Olettavasti muualle kivijalkaan sementtisaumoja on lisätty paikoiksi, eivätkä saumat ole missään alkuperäisiä.

Ensimmäisissä piirustuksissa on nähtävissä kolme piippua ja neljä uunia (kuva 2). 1950-luvun piirustuksista lähtien piippuja on enää kaksi (kuva 11). Toinen piippu on keskuslämmitystä ja toinen ilmanvaihtoa varten. Aluksi taloa lämmitettiin puilla ja kellarin nykyinen saunatila oli todennäköisesti ollut halkovarastona.

Kellarin toisen ikkunan karmissa on nähtävissä kulumia, jotka ovat aiheutuneet hal-
kojen heittämisestä kellariin (kuva 14).



Kuva 14. Kuluma kellarin ikkunan karmissa.

Piiritarkastajan lausunnossa vuodelta 1951 mainitaan, että rakennukseen tehdyt muutokset on toteutettu piirustusten mukaan, muutamaa poikkeusta lukuun ottamatta. Kellarikerroksen pannuhuone tehtiin suunnitelmaa leveämpänä, ullakkohuoneiden portaat rakennettiin suoraan ilman kierrettä ja yläkerran eteistä pienennettiin. Potilaita varten on vahvistettu 14 huonetta. (Hämeen läänin sosiaalihuollon piiritarkastajan lausunto, 1951.).

Kaikki neljä ulko-ovea ovat lähestulkoon 1950-vuoden piirustusten mukaiset (kuva 11), paitsi ovien yläosissa olevat ikkunat. Ikkunoissa on kaksi vaakasuuntaista ruutua kolmen ruudun sijaan (kuva 15).



Kuva 15. Toinen eteläseinän ovista.

Ensimmäisissä Heikki Tiitolan piirustuksissa on kuvattu luukut eteläseinän huoneiden ikkunoiden alle (kuva 2). Luukkujen tarkoitus jää vain arvailujen varaan, kenties ne on tarkoitettu tuuletusta varten tai jopa potilaiden jäähdyttämiseen. Vuoden 1950 piirustuksissa on mainittu, että luukkuja ei ole. Vain rakenteita purkamalla voidaan selvittää, onko kyseisiä luukkuja koskaan ollut.

Rakennuksen portaat on valettu betonista mahdollisesti ensimmäisen kerran vuoden 1951 remontin yhteydessä (kuva 2 ja kuva 12). Piirustuksissa on tässä vaiheessa nähtävissä muutos portaiden muodossa. Tietoa alkuperäisestä porrasmateriaalista ei ole, mutta voidaan olettaa, että ne ovat olleet kiveä, kuten sokkeli. 1950-luvun jälkeen ulkoilulaitaus on purettu, sen jälkeen sitä ei enää piirustuksissa esiinny.

6.4.2 Paavo Myllärniemen piirustukset ja ikkunamuutokset

Rakennuksen ikkunat ovat ensimmäisten piirustusten mukaan olleet huomattavasti pienemmät kuin nykyisin (kuva 2). Ensimmäiset ikkunoiden muutospiirustukset ovat rakennusmestari Paavo Myllärniemen tekemät vuonna 1941, mutta ei ole varmuutta onko ikkunat muutettu ensimmäisen kerran jo 1940-luvulla, vai vasta 1951 valmistuneessa remontissa. Nykyisissä alakerran ikkunoissa (kuva 16 ja kuva 17) on enemmän ruutuja kuin 1950-vuodelta olevissa piirustuksissa (kuva 11). Tosin 1950-luvun piirustuksissa on myös maininta, että ”ikkunat on tehty alemmaksi”, joka voi hyvinkin tarkoittaa ikkunoiden nykyistä ruutumäärää ja kokoa.



Kuva 16. ja Kuva 17. Alakerran ikkunat.

Yläkerran ikkunat ovat nykyään sellaiset kuin 1969-vuoden piirustuksiin on kuvattu (kuva 18 ja kuva 19).



Kuva 18. Pentti Hippeläisen julkisivupiirustus vuodelta 1969.



Kuva 19. Yläkerran ikkuna.

Yläkerran ikkunat on voitu asentaa jo vuonna 1951-valmistuneiden korjausten yhteydessä piirustuksista poiketen. Tuon kaltainen malli on ollut jo 1940-50 luvulla ta-

vallinen. Luopioisissa on toiminut Veljekset Rantanen puutyöliike ja voi olla mahdollista, että ikkunat on valmistettu heillä (Lehtinen 2009).

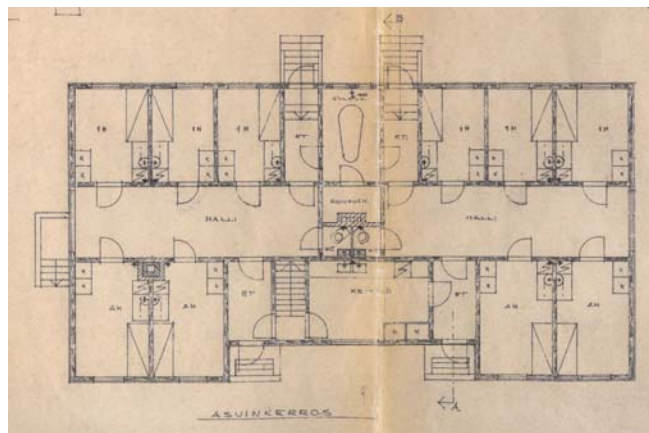
6.4.3 Reijo Myllärniemen piirustukset

Vuosina 1962 ja 1963 Reijo Myllärniemi teki piirustuksia mielisairaalan muuttamisesta kunnalliskodin sairasosastoksi. Arkistosta löytyy vastauskirje kunnan ehdotukseen sosiaaliministeriöltä vuodelta 1965, jossa sosiaaliministeriö pyytää lisäselvitystä, muun muassa toimittamaan piirustukset ja paloturvallisuusselvityksen. Tästä vastauskirjeestä käy myös selville, että kunnalla oli edelleen pula myös mielisairaala-paikoista (Sosiaaliministeriön kirje kunnanhallitukselle, 1965.).

Seuraava kirje koskien muutoksia löytyy vuodelta 1967. Tällä kertaa kunnanhallitus anoo sosiaaliministeriöltä lupaa mielisairaalan muuttamisesta kunnalliskodin yleisiin tarpeisiin. Liitteenä hakemuksessa on mainittu tällä kertaa piirustukset. Kirjeen mukaan mitään rakenteellisia muutoksia ei tehdä, mutta kohteessa suoritetaan Suomen Palonsuojeluyhdistyksen mainitsema korjaustyöt (Kunnanhallituksen kirje sosiaaliministeriölle, 1967.). Kyseisessä Palonsuojeluyhdistyksen kirjeessä käsketään muun muassa verhota kaikki seinäpinnat Kipsonit-kipsilevyllä tai Lujakuitusementtilevyllä (Suomen Palonsuojeluyhdistyksen kirje kunnanhallitukselle, 1967.).

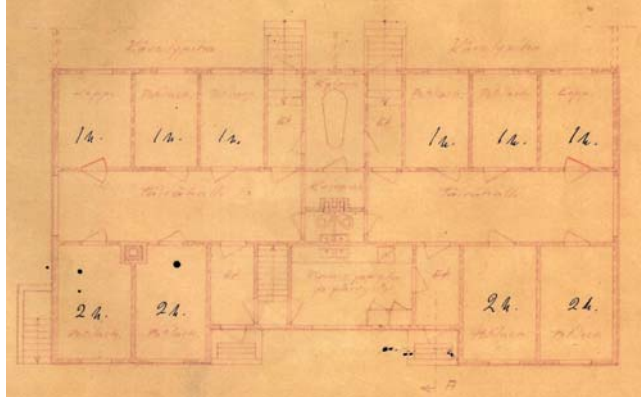
6.4.4 Pentti Hippeläisen piirustukset

Viimeiset muutospiirustukset ovat rakennusmestari Pentti Hippeläisen tekemät vuodelta 1969 (kuva 20).



Kuva 20. Pentti Hippeläisen piirtämä pohjapiirustus.

Piirustuksien lisäksi löytyy työselitys muutoksista, jossa mainitaan mm. Kipsonit-kipsilevyjen asentaminen sisäseiniin ja -kattoihin. Levyjä ei kuitenkaan koskaan asennettu, vaan sisäseinissä on edelleen Enso-pahvit ja sisäkatoissa maalattu paneelilauta. Pohjakaavaltaan sisätilat ovat edelleen 1950-luvun mukaiset (kuva 21).



Kuva 21. A.J. Mattilan piirtämä pohjapiirustus.

Kunnalliskertomuksessa vuodelta 1969 kunnanvaltuuston toimenpiteinä kiinteistöjen kohdalla mainitaan päätös entisen mielisairaalan kunnostaminen vanhusten vuokrataloksi (Kunnalliskertomus 1969) ja myös viimeiset muutospiirustukset ovat vuodelta 1969, mutta ainoa muutos joka toteutettiin, on jakelu- ja päivystysuoneen muutos keittiöksi.

Seuraavan vuoden kunnalliskertomuksesta selviää, että vanhusten vuokratalon asukkaat on hyväksytty (Kunnalliskertomus 1970). Ilmeisesti rakennuksen ottaminen vanhusten vuokratalokäyttöön on ollut mahdollista sisätilojen pintoja muuttamatta ja paloturvallisuus on täyttynyt.

6.5 Uusimmat muutokset

Vanhoissa piirustuksissa näkyvät, ovien yläpuolella olleet pienet ikkunat on poistettu. Ulkolaudoituksessa voidaan havaita edelleen paikat vanhojen ikkunoiden kohdalla (kuva 22).



Kuva 22. Laudoituksessa näkyvä paikka oven yläpuolella.

Nykyisin talossa on öljylämmitys. Öljysäiliön miesluukun kannessa olevan valmistuskilven ja säiliön huoltoraporttien perusteella muutos tapahtui 1970-luvulla. Kellarin pannuhuonetilaan on lisätty suihku ja wc sekä halkovaraston tilalle on rakennettu sauna. Nämä muutokset tehtiin entisessä kulkutautisairaalassa asunutta kunnan työntekijää varten (Valkama 2009).

Vuodelta 1996 löytyy pienurakkasopimus, joka koskee kaikkien ulkopintojen uusimista. Tässä vaiheessa kaikki ulkopuolen puupinnat puhdistettiin ja maalattiin vesiohenteisella akryylidispersiomaalilla, jota kansanomaisesti kutsutaan nimellä lateksi. Väritutkimuksen perusteella ulkopinnoista suurin osa on ollut öljymaalilla maalattuja tätä ennen. Värikerroksista kerrotaan tarkemmin liitteessä 3.

Pääsisäänkäyntiovien yläpuolelle on rakennettu pienet kateet (kuva 14), löytyneisiin piirustuksiin niitä ei ole merkitty. Sisätiloissa ei yleisesti katsottuna ole tehty suuria muutoksia pinnoille, katot ovat paneelilautaa ja seinät pääasiassa Enso-pahvia. Lattiat ovat ainakin osittain lautapintaiset. Joitakin asuinhuoneita on yhdistetty myöhemmin puhkaisemalla oviaukkoja väliseiniin ja kylpyhuone on muutettu myöhemmin. Vanhojen piirustusten mukaista ammetta ei enää ole, vaan tila on jaettu kahteen osaan, saunaksi ja pesuhuoneeksi. Sisätilat tarkasteltiin yleispiirteittäin ajan rajallisuuden vuoksi. Yleiskuvat löytyvät liitteestä numero 1.

7 DOKUMENTOINTI

7.1 Tilojen dokumentointi

Dokumentoinnissa huomioitiin rakenteet, ulkopinnat ja sisätilat. Rakenteista todettiin ja kirjattiin kaikki, mitä pystyttiin silmämääräisesti havaitsemaan. Niiden rakenteiden osalta, joita ei voitu purkamatta tarkistaa, käytettiin apuna kunnan entisen rakennusmestarin Reijo Myllärniemen vuonna 1967 tekemää selvitystä (Myllärniemi, selostus Luopioisten kunnalliskodin entisen mielisairasosaston rakenteista, 1967). Sisätilat käytiin läpi pääpiirteittäin. Jokaisesta tilasta otettiin yleiskuva ja tilat numeroitiin pohjakuvaan. Numerointia voidaan käyttää hyödyksi, jos sisätilat dokumentoidaan tulevaisuudessa yksityiskohtaisemmin. Dokumentointi on liite numero 1.

7.2 Väridokumentointi

Ulkopinnoista; eli julkisivusta, ovista sekä ikkuna-, nurkka- ja ovilistoista tehtiin väridokumentointi. Kerrokset otettiin esiin mekaanisesti kirurginveitsen avulla. Väriportaat tehtiin pohjois- ja itäseinille, sillä näillä puolilla aurinko ei ole haalistanut värikerroksia yhtä paljon kuin muilla seinillä. Maalikerroksista valmistettiin poikkileikkausnäytteet valamalla ne polyesterihartsiin ja tämän jälkeen näytteet kuvattiin mikroskooppiin liitettyllä kameralla kerrosten lukumäärien varmistamiseksi.

Maalityypit pyrittiin selvittämään ensin havainnoimalla maalipintaa silmämääräisesti ja tekemällä tippatestejä. Poikkileikkausnäytteitä käytettiin myös apuna maalityyppien selvittämisessä esimerkiksi oven kohdalla.

Tippatesteissä käytettiin Etasolia (vaikuttava aine 89,9 % etanoli) ja Nitromorsmaalinpoistoainetta (vaikuttavat aineet ovat metyleenikloridi 75-85 % ja etanoli 10-15 %). Poikkileikkauskuvien avulla varmistettiin, että kaikki kerrokset saatiin näkyviin. Samalla verrattiin erilaisten maalikerrosten ulkonäköä toisiinsa.

Värisävyjen määrittelyssä käytettiin NCS-koodistoa, vuosilta 2001, 2002 ja 2005.

Löytyneet maalikerrokset osoittautuivat akryylidispersiomaaliksi, jonka kansanomainen nimitys on lateksi, ja öljymaaliksi. Vanhoista oletetuista öljymaalikerroksista maalattiin sävynäytteet väridokumentointiin, joka on liite numero 3.

8 VAURIOKARTOITUS

Vauriokartoituksessa käytiin läpi yksityiskohtaisesti rakennuksen ulkopintojen vauriot, myös katto ja rakenteet huomioitiin, mutta rakenteiden avaamista ei pidetty tarpeellisena. Sisäpuolen tiloista huomioitiin suurin ongelmakohta, eli sauna ja pesuhuone. Vauriokartoitus on liite numero 4 ja se sisältää yleiskuvat vauriomerkinöineen, sanallisen selityksen vaurioiden laadusta ja yksityiskohtakuvia tekstin tukena.

9 ASEMAKAAVA JA ARVOT

9.1 Asemakaava ja suojelumerkintä

Voimassa olevassa asemakaavassa, joka on asemakaavan muutos vuodelta 1994, ei ole mielisairaalan kohdalla suojelumerkintää (liite 5). Myöskään vanhemmissa kaavoissa ei ole suojelumerkintää. Nykyisessä asemakaavassa on käyttötarkoituksimerkintä YS eli kyseessä on sosiaalitointa ja terveydenhuoltoa palvelevien rakennusten korttelialue. Käyttötarkoituksen muuttaminen kaavaan on pitkä prosessi, mutta mahdollinen (Käenniemi 2009).

9.2 Rakennuksen kulttuurihistorialliset ja yhteiskunnalliset arvot

Entinen mielisairaala on Luopioisten kirkonkylässä ainutlaatuinen rakennus ja se on tärkeä osa Luopioisten kirkonkylän vanhaa rakennuskantaa. Kohde on osa kunnan paikallishistoriaa, vaikka sen tarina ei olekaan kaunis tai viihdyttävä. Joidenkin kuntalaisten elämään rakennus on liittynyt hyvinkin läheisesti. Mielisairaala on aina herättänyt ihmisten mielenkiinnon, se on virittänyt keskustelua, aiheuttanut hämmennystä, uteliaisuutta, jopa pelkoa. Yhä edelleen se vaikuttaa ihmisiin samalla tavalla. Rakennuksen säilyneisyyttä ja sen merkitystä paikallishistorialle on syytä kunnioittaa. Mielisairaalan lisäksi sen välittömässä lähiympäristössä on säilynyt vanhainkoti ja kulkutautisairaala. Nämä kolme rakennusta muodostavat mielenkiintoisen kokonaisuuden. Myös vanhainkodin iäkkäin osa on rakennusmestari Heikki Tiitolan suunnittelema.

9.3. Rakennuksen arvojen huomioiminen

Kun kunta tai kaupunki päättää hakea rakennus- tai purkulupaa vanhaan kohteeseen, tulee hyvin todennäköisesti ajankohtaiseksi selvittää rakennuksen suojeluarvo sen iän ja rakennushistorian vuoksi (Käenniemi 2009). Tämän seminaarityön myötä entisestä mielisairaalasta on olemassa valmis selvitys.

Käyttötarkoituksen muutos kaavaan saattaisi avata uusia mahdollisuuksia kohteen myynnin kannalta, mutta tämän rakennuksen kyseessä ollessa on kuitenkin syytä ot-

taa huomioon se seikka, että uuden käyttötarkoituksen olisi hyvä soveltua myös lähiympäristöön. Jos lähiympäristö huomioidaan, olisi luonnollisinta, että käyttötarkoitusta koskeva kaavamerkintä säilyy ennallaan. Mielisairaala rakennuksesta tuskin koskaan enää uudelleen tulee, mutta käyttö olisi mahdollisimman lähellä alkupe-
räistä ja historia saisi jatkoa.

Kohde on hyväkuntoinen ja se on onnistunut välttämään 1950-luvun jälkeen suuret rakenteelliset muutokset. Rakennusta mahdollisesti tulevaisuudessa kunnostettaessa on huomioitava, etteivät siihen kohdistuvat muutokset ole liian radikaaleja, myöskään sisätiloissa. Kunnostus on syytä tehdä historiaa kunnioittaen tai muutoin menettää osa rakennuksen välittämästä tunnelmasta. Rakennuksen tulevaa käyttöä pohdittaessa on otettava huomioon myös realiteetit, kuten nykyiset paloturvallisuusvaatimukset ja niissä mahdollisesti lähitulevaisuudessa tapahtuvat muutokset. Vanhan rakennuksen varustaminen nykyaikaisin toiminnoin, samalla mahdollisimman paljon vanhaa säilyttäen, on mahdollista, mutta vaatii huolellista suunnittelua ja asiantuntija-apua. Mielisairaalan tulevaisuutta on syytä harkita tarkkaan, eikä tehdä asian suhteen liian hätäisiä päätöksiä.

10 LOPPUSANAT

Seminaarityöni tutkimussuunnitelma ja työn rajaus onnistuivat mielestäni hyvin, sillä lopullinen raporttini sisältää kaiken suunnitellun. Aikaa oli juuri riittävästi ja ehdin keskittyä jokaiseen työni osaan huolella. Arkistotutkimuksen kautta rakennuksen arvot selkenivät myös itselleni. Seminaarityöni sisältää kaiken oleellisen tiedon rakennuksesta ja se toimii hyvänä pohjana, jos halutaan tulevaisuudessa jatkaa vielä tarkemmalla tutkimuksella, esimerkiksi sisätiloissa.

LÄHTEET

- Hämeen läänin sosiaalihuollon piiritarkastajan lausunto Luopioisten kunnalle,
13.9.1951
- Jyväskylän maanmittauslaitoksen kartta-arkisto, ark. nro 11, ark. nro 11:P ja ark. nro
11:B
- Kansallisarkisto, vaivashoidon tarkastajan arkisto, kuntien köyhäinhoitoa koskeva
kirjeenvaihto, Luopioinen, 1892-1914
- Koiranen, Tapani 2009: Pirkanmaan maakuntamuseon perinnerakennusmestarin
haastattelu, 19.3.2009
- Käenniemi, Anitta 2009: Pälkäneen kunnan rakennustarkastajan haastattelu,
23.3.2009
- Lehtinen, Yrjö 2009: Haastattelu, 4.3.2009
- Luopioisten kunta, kunnalliskertomukset, 1923-1929
- Luopioisten kunta, kunnalliskertomukset 1931-1949
- Luopioisten kunta, kunnalliskertomus, 1951
- Luopioisten kunta, kunnalliskertomukset 1963-1969
- Luopioisten kunta, kunnalliskertomus 1970
- Luopioisten kunta, kunnalliskertomukset, 1970-1994
- Luopioisten kunta, kunnallislautakunnan pöytäkirja, 25.11.1929, 11 §
- Luopioisten kunta, kunnallislautakunnan pöytäkirja, 7.3.1934, 19 §
- Luopioisten kunta, kunnanhallituksen kirje sosiaaliministeriölle, 1967
- Luopioisten kunta, kuntakokouksen pöytäkirja, 29.4.1911, 2 §
- Luopioisten kunta, kuntakokouksen pöytäkirjan liite, 30.9.1911
- Luopioisten kunta, kuntakokouksen pöytäkirja, 2.10.1911, 2§
- Luopioisten kunta, kuntakokouksen pöytäkirja, 30.11.1911, 1-2 §
- Luopioisten kunta, kuntakokouksen pöytäkirjan liite, 30.11.1911
- Luopioisten kunta, kuntakokouksen pöytäkirja, 12.11.1912, 1 §
- Luopioisten kunta kuntakokouksen pöytäkirjan lisäys, 28.12.1918
- Luopioisten kunta, köyhäinhuoltohallituksen pöytäkirja, 11.5.1916, 3§
- Luopioisten kunta, köyhäinhuoltohallituksen pöytäkirja, 27.6.1916, 3§
- Luopioisten kunta, köyhäinhuoltohallituksen pöytäkirja, 16.4.1920, 1§
- Luopioisten kunta, köyhäinhuoltohallituksen pöytäkirja, 7.2.1925, 12 §
- Luopioisten kunta, köyhäinhuoltohallituksen pöytäkirja 6.11.1926, 7 §

Luopioisten kunta, köyhäintalorakennustoimikunnan
 lopputarkastuspöytäkirja, 9.12.1913, 2 §
 Luopioisten kunta, sosiaalilautakunnan pöytäkirja, 2.6.1934, 53 §
 Luopioisten kunta, sosiaalilautakunnan pöytäkirja, 7.7.1934, 15 §
 Luopioisten kunta, sosiaalilautakunnan pöytäkirja, 4.8.1951, 19-20 §
 Luopioisten kunta, sosiaalilautakunnan pöytäkirja, 1.9.1951, 23 §
 Luopioisten kunta, sosiaalilautakunnan pöytäkirja, 6.10.1951 29-30 §
 Luopioisten kunta, sosiaalilautakunnan pöytäkirja, 1.8.1966, 50-51 §
 Luopioisten kunta, vaivaistalon perustamiskomitean pöytäkirja, 30.9.1911, 3 §
 Myllärniemi, R. selostus Luopioisten kunnalliskodin entisen mielisairasosaston rakenteista, 29.1.1967
 Sosiaaliministeriön kirje Luopioisten kunnalle, 30.11.1965
 Suomen Palonsuojeluyhdistyksen kirje Luopioisten kunnanhallitukselle, 7.2.1967
 Tapola, Jarmo 2009: Pälkäneen kunnan sosiaalijohtajan haastattelu, 3.4.2009
 Toola, P. 2005, saatavissa:
http://www.mielenterveystaimi.fi/mielekas/2005_1/21.htm, (viitattu 12.4.2009)
 Valkama, Asko 2009: Pälkäneen kunnan rakennusmestarin haastattelu, 26.3.2009
 Valkama, A. selostus rakennusten sijoittumisesta asemakaavaan, 2.3.2009

KUVALÄHTEET

Sisätilojen valokuvat Jukka Lehtinen
 Muut valokuvat Mari Lehtinen
 Pohjapiirustukset liitteessä 1 Mari Lehtinen
 Luonnospiirustus liitteessä 2 Asko Valkama
 Rakennuspiirustukset ja asemakaava liitteessä 5 Pälkäneen kunta

ORIENTOIVAT LÄHTEET

Helamaa, E. 2004, Vanhan rakentajan sanakirja, Suomalaisen kirjallisuuden seura, Helsinki
 Kaila P.1997, Talotohtori, WSOY, Helsinki
 Lehtinen J. haastattelut 17.3.2009, 19.3.2009, 25.3.2009
 Mattila J. Hämeenlinnan maakunta-arkiston tutkija haastattelut 20.3.2009, 23.3.2009

Pajula P. 1983, Puuarkkitehtuuri, Rakentajain kustannus Oy, Helsinki

Pöyhä T. 2004, Keisarinasema, rakennushistoriallinen selvitys Lappeenrannan vanhasta rautatieasemasta

Räsänen A. 2008, pintakäsittelymateriaalit kurssin monisteet

Tikkurila Oy, internetsivut ammattilaisille, maalityypit, saatavissa:

<http://www.tikkurila.fi/ammattilaiset/ymparisto/maalityypit>

Tikkurila, internetsivut, puutalon maalausopas, saatavissa:

<http://www.digipaper.fi/paints/1269/index.php?pgnumb=12>

LIITTEET

Liite 1 Dokumentointi

Liite 2 Piirros ja luettelo rakennusten sijoittumisesta asemakaavaan

Liite 3 Väridokumentointi

Liite 4 Vauriokartoitus

Liite 5 Asemakaava