



VEHMAISTEN VANHA KOULU

Rakennusdokumentointi 20.2.2015

Dokumentoinnin sisältö:

1. Dokumentointiprosessi
2. Rakennuksen liittyminen ympäristöön ja alueen historiaa
3. Alueen nykytila
4. Rakennuksen historia ja merkittävimmät muutokset
5. Rakennuksen nykytila
 - ulkoasu; julkisivut
 - sisätilat
 - kiinteä sisustus; ovet, listoitukset, portaat ym.
 - rakenneratkaisut
6. Rakennuspiirustukset
 - alkuperäinen
 - muutospiirustukset
 - ajantasapiirustukset
7. Valokuvat
 - rakennuksen liittyminen ympäristöön
 - julkisivujen yksityiskohdat
 - sisätilat
 - sisätilojen yksityiskohdat
8. Lähdeluettelo

VEHMAISTEN VANHA KOULU

Rakennusdokumentointi 20.2.2015

Tekijä:

Mikko Suominen, arkkitehti SAFA
p. 0102 196 063
mikko.suominen@ark-kosunen.com
Arkkitehtitoimisto Lasse Kosunen Oy
Aleksis Kiven katu 11 B 33100 Tampere

Dokumentoinnin tarkoitus

Pirkanmaan maakuntamuseo edellyttää vanhan koulun purkuluvan ehtona rakennuksen keskeisten ominaispiirteiden ja rakennusosien dokumentointia ennen purkutyötä.

Perustietoja

Osoite:
Juvelankatu 35 (Sarvannankatu 7), 33730 Tampere

Kiinteistötiedot:

Kaupunginosa	Vehmainen
Kortteli	4453
Tontti	2

Rakennus on valmistunut v. 1968
Suunnittelija: Jaakko Ilveskoski

Laajuustiedot

(viimeisimmän rakennusluvan mukaan):

Kerrosala	2038 m ²
Tilavuus	7220 m ³

Merkittävimmät muutostyöt:

- Talonmiehen asunto muutettu opetustilaksi 1996
- Pihakatoksen alle tekninen tila ja varasto 2003
- Sisäisiä muutostöitä keittiössä ja hammashoitolassa n. 2003
- Vähäisiä tilamuutoksia opettajien huoneessa (ajankohdasta ei ole tietoa)

1. Dokumentointiprosessi

Dokumentointi on suoritettu 19.1.2015-20.2.2015 välisenä aikana tontilla, kohderakennuksessa ja arkistotutkimuksena Tampereen kaupungin rakennusvalvontaviraston sekä Tampereen tilakeskuksen arkistoissa. Kohteen nykytilanne on dokumentoitu ennen purkutyötä valokuvamalla sekä sisä- että ulkopuolelta siten, että rakennuksen säilyneet alkuperäiset ja keskeisten muutosvaiheiden ominaispiirteet on saatu kattavasti tallennettua.

Rakennuksen sisätilat on käyty tilakohtaisesti kiertämällä läpi ja tilojen ominaisuudet on pääpiirteissään dokumentoitu siten, että eri tilatyypin pintamateriaalit ja rakennusosat sekä muut mahdolliset erityispiirteet on saatu koottua tähän raporttiin.

Ulkopuolelta rakennuksen kaikki julkisivut on kuvattu lähietäisyydeltä siten, että julkisivujen yksityiskohdista ja materiaaleista saa riittävän tarkan käsityksen ja kaukonäkyminä siten että kokonaisuus ja liittyminen ympäristöön käy kattavasti ilmi. Ulkokuvauksen rajoitteena on ollut kasvillisuudesta ja puustosta sekä lähiympäristön rakennuksista johtuvia näkymäesteitä.

2. Rakennuksen liittyminen ympäristöön ja alueen historiaa

Rakennus sijaitsee Tampereen Vehmaisten kaupunginosassa pientalo- ja rivitalovaltaisen alueen keskellä Kaukajärventien, Juvelankadun, Sarvannankadun ja Seimenkadun rajaamalla puistomaisella tasamaatontilla. Koulun läheisyydessä tontin luoteispuolella on urheilukenttä. Kentän pohjoispuolella voimakkaan aluerakenteellisen rajan asuinalueeseen muodostaa teollisuusalue ja eteläpuolella vastaavasti Kangasalan tie.

Vehmaisten kylä on kuulunut 1540-luvun maakirjan mukaan Messukylän pitäjään. Alueen halki rakennettiin Pohjanmaan rata 1880-luvulla, jolloin Vehmainen sai oma pysäkin. Vehmaisten jo purettu asemarakennus rakennettiin mahdollisesti vuosisadan vaihteessa.

Tontin länsipuolella oleva alue kaupunginosasta on sotien jälkeen rakentunutta ja rakennukset edustavat useampaa aikakautta 1950-luvulta aina nykypäivään asti. Alueella on säilynyt myös vanhoja lähipalveluiden rakennuksia mm. liikerakennuksia, joista osan käyttötarkoitusta on muutettu palveluiden siirryttyä toisaalle. Koulun lähistöllä on edelleen toiminnassa Vehmaisten seurakuntatalo.

Säilyneestä rakennuskannasta saa kohtuullisen käsityksen sotien jälkeisen esikaupunkialueen ilmeestä. Vehmaisten koulun itäpuolella esiintyy myös länsipuolta vanhempaa rakennuskantaa, josta osa on rakentunut 1930-luvulla.

Koulun tontilla on ollut alunperin Vehmaisten vanha kansakoulu ja sen lisärakennus, joiden purkuajankohdasta ei ole tarkkaa tietoa, ne on purettu viimeistään nykyisen koulun rakennustyön yhteydessä. Vuoden 1967 rakennuslupapiirustusten asemapiirustuksessa on merkitty yksi purettava vanha rakennus. Arkistopiirustusten perusteella vanha kansakoulu on suunniteltu vuonna 1923 ja sen lisärakennus 1938. Vanhan kansakoulun piirustukset ovat allekirjoittaneet Eränen ja Autero (ilman etunimiä). Arkistopiirustuksista käy myös ilmi, että kansakoulun yhteyteen suunniteltiin 1950-luvulla uutta rapattua korkeampaa koulurakennusta. Piirustukset on allekirjoittanut arkkitehti Jaakko Ilveskoski Tampereen kaupungin rakennustoimistosta ja niissä on vuosiluku 1950.

3. Alueen nykytila

Alueen rakennuskanta on matalaa ja suhteellisen väljästi rakentunutta. Lähiympäristön ilme on mittakaavaltaan varsin yhtenäinen. Rakennusten rakennusajankohdat vaihtelevat kuitenkin runsaasti ja eri aikakausien rakennuksia esiintyy korttelirakenteessa hyvin vaihtelevasti. Mitään laajempaa ehjää rakennushistoriallisen ajanjakson kokonaisuutta alueella ei esiinny. Ajallisesti yhtenäisintä on 1980-luvulla ja sen jälkeen rakentuneet osat. Vanhinta rakennuskantaa on pu-
rettu, mutta sitä on myös säilynyt yksittäisillä tonteilla.

Koulun piha-alue on rajattu istutusalueilla ja puistomaisin osin länsi- ja pohjois- sekä itäreunan pohjoisosista katualueeseen. Piha-alueella on nykyisin myös ns. pihakoulu, siirtokelpoinen tila-
elementtirakennus, joka yhdistettiin vanhan koulun pääsisäänkäyntiin kylmällä katosrakenteella. Pihakoulu valmistui v. 1998.

4. Rakennuksen historia ja merkittävimmät muutokset

Rakennus on valmistunut vuonna 1968. Pääpiirustuksista on sekä rakennusvalonnan että tila-
keskuksen arkistoissa kahdella eri päiväyksellä varustettua piirustussarjaa, joista toinen on päivätty 20.2.1967 ja toinen 6.6.1967. Rakennus on toteutettu jälkimmäisillä, joista selviää että vahtimestarin asunto on suunniteltu aluksi toisella tavalla kuin se on toteutettu. Lisäksi ra-
kennuksen pituutta on kasvatettu hieman. Molemmat piirustussarjat ovat Jaakko Ilveskosken allekirjoittamat. Kirjallisista dokumenteista, lupapäätöksistä jne. ei käy ilmi suunnittelijan nimeä, mutta piirustusten nimiöstä se on pääteltävissä kohtuullisella varmuudella. Tilakeskuk-
sen arkistosta löytyy vanhat hankkeen alkuvaiheen (1964) ja toteutussuunnitelman (1967) tilaohjelmat, joiden allekirjoittaja on niinkään Jaakko Ilveskoski.

Rakennuksen pohjoispäädyssä 2.kerroksessa sijainnut vahtimestarin asunto muutettiin opetus-
tilaksi v. 1996 arkkitehtina Hannu Silvennoinen. Muutoksen yhteydessä poistettiin yksi väliseinä
asunnon makuuhuoneen ja olohuoneen välistä. Tilat yhdistämällä saatiin aikaiseksi yksi luok-
kahuone. Keittokomero- ja märkätilat jäivät ennalleen. Päätyyn lisättiin teräskierreporras ra-
kennusrungon ulkopuolelle hätäpoistumistieksi.

Ruokalan keittön sisällä on tehty 2000-luvulla vähäisiä tilajärjestelyjä keittiölaitteiden uusimisen
yhteydessä. 2.kerroksen hammashoitolan tiloissa vastaanottoa on laajennettu ottamalla käyt-
töön viereisiä pieniä aputiloja. Koulun pääaulan ja ruokalan muutokset ovat olleet verrattain
näkyviä, mutta niistä ei löydy rakennuslupa-aineistoa.

Idän puoleisen pihan katoksen alle rakennettiin pieni laajennus v.2003, johon sijoituivat
tekninen tila ja keittiön uusi laatikkovarasto.

5. Rakennuksen nykytila

Vehmaisten koulussa oli viimeisenä käyttövuotena 187 oppilasta ja 9 perusopetusryhmää.
Rakennuksen kunto on tehtyjen kartoitusten ja sisäilmatutkimusten perusteella niin huono, että
sen kattavalle korjaukselle ei ole perusteita. Rakennus on päätetty purkaa ja tontille rakenne-
taan uusi koulurakennus ja päiväkot.

Ulkoasu, julkisivut

Rakennuksen julkisivut ovat maalattuja teräsbetonielementtejä. Julkisivuaukotus on toteutettu
rakennuksen pituussuuntaisilla ikkunanauhoilla, joissa ikkunajako toistuu luokkatiloittain ja ik-

kunaväleissä olevat umpiosat on verhoiltu maalatulla metallipoimulevyillä. Puuikkunat ja -ovet sekä teräsulko-ovet ovat alkuperäisiä, osa niistä on huonokuntoisia. Ovien vanhat heloitukset ja vetimet ovat alkuperäisiä.

Rakennuksen julkisivut noudattavat aikakaudelle tyypillistä vähäeleistä ja selkeäpiirteistä sommittelua, jolle leimallista on myös yksinkertainen ja määrällisesti niukka detaljointi. Sommittelu rakentuu elementtijakojen ja ikkunanauhojen varaan, väripinnoilla on korostettu kerroksia. Rakennuksen 1.kerros on maalattu ruskeaksi ja 2.kerros vaalean keltaiseksi. Ikkunat, ikkunanauhojen, väliosien verhoilu ja ovet ovat vaalean punaruskeita. Laajennusosan ovet ja myöhemmin uusitut puuovet ovat valkoiseksi maalattua puuta. Arkistoaineistosta ei löydetty värimäärittelyjä, joten nykyisen värimaailman alkuperäisyyttä ei voitu täysin arvioida.

Sisäänkäyntejä suojaa rakennusrungosta kannatetut teräsbetonirakenteiset katokset, joiden katteena on saumattu peltikate. Pihakouluun johtava katos on puurakenteinen ja kannatettu maalatuin teräspilarein. Yhdyskäytävän ja itse rakennuksen vesikatto on kermipäälysteinen tasakatto. Räystäspellitykset on maalattu harmaaksi, vesipellit tummanruskealla ja katosten pellitykset osin valkoisella sekä tummanruskealla.

Talonmiehen asunnon muutoksen yhteydessä rakennuksen pohjoispäättyyn tehdyn hätäpoistumistien teräskierreporras kaiteineen on kuumasinkittyä maalaamatonta terästä.

Silmämääräisen tarkastelun perusteella rakennuksen ulkopuolen näkyvien osien kunto on tyydyttävä. Mekaanisesti vaurioituneita rakenteita, verhouksia ja yksityiskohtia ei ole laajalti näkyvissä. Maalattujen elementtiseinien betonipinnat ovat kohtuullisen kuntoisia eikä niissä esiinny merkittäviä mekaanisia vaurioita. Ikkunanauhojen puulistojen alaosissa ja jossain määrin elementtisaumoissa on merkkejä vaurioitumisesta ja ikkunat ovat osin huonokuntoisia. Rakennuksen katosrakenteet ja pellitykset ovat kunnoltaan tyydyttäviä.

Sisätilat

Rakennuksen tilajako on joitain muutoksia lukuunottamatta alkuperäisten piirustusten mukaisessa muodossa. Pääsisäänkäynti 1.kerroksessa sijaitsee rakennuksen länsisivulla koulun sisäpihan puolella. Pääaulassa on ollut piirustusten perusteella naulakollinen vaatetila ja henkilökunnan wc-tilat sekä pukeutumistila, joista myöhemmässä vaiheessa on erotettu vahtimestarille oma ikkunallinen työhuone ja toinen kulkuyhteys ruokalaan. Muutoksessa sosiaalitalat on poistettu ja tehty pienempänä uuteen kohtaan aulassa. Tästä muutosvaiheesta ei ollut rakennuslupa-aineistoa arkistoissa.

Pääaula jakaa liikenteen rakennusrungon suuntaisesti pohjoispuolen voimistelusaliiin ja eteläpuolen ruokalaan. Pääsisäänkäyntiä vastapäätä nousee koulun pääporras 2.kerrokseen. 1.kerroksen veistosali on alkuperäisellä paikallaan, käynti sinne on koulun itäisivulta 2.porrashuoneen kautta. 1.kerroksen keskivaiheilla sijaitsee neuvola, jonka tilajako ja sisustus ovat säilyneet alkuperäisinä. Tiloissa on myös alkuperäiset Axel Annellin suunnittelemat Ornon Olympia -malliset kattovalaisimet. Valaisimet ohjeistettiin ottamaan talteen kunnostusta ja mahdollista myöhempää käyttöä varten sopivassa kohteessa.

Rakennuksen eteläpäädyssä on yksi perusopetustila (vanhoissa piirustuksissa kerhotila) sekä oppilaiden wc-tilat omilla sisäänkäynneillä. Rakennuksen pohjoispäädyssä on teknikkatiloja.

2.kerrokseen johtaa kaksi porrasta, avonainen pääporras sekä eteläpäädyssä oleva porras-huone, jonka kautta on yhteys etelänurkan hammashoitolaan. Heti pääportaan yhteydessä on opettajien ja rehtorin huoneet portaan pohjoispuolella ja luokkatilat ryhmittyvät katto-ikkunallisen käytävän molemmin puolin koko rakennuksen eteläosan pituudelle. Opettajien huonetta on laajennettu osittain näyttämön takaosan korkean tilan päälle. Laajentamisen yhteydessä käytävästä on erotettu pieni viisto osa vaatesäilytykselle. Tätä muutosta lukuunottamatta käytävänäkymä on lähes alkuperäinen.

2.kerroksen opetustilaksi muutetun talonmiehen asunnon oma sisäänkäynti on rakennuksen pohjoispäädyssä omalla porrasyhteydellä.

Kiinteä sisustus

Dokumentoinnin aloitusvaiheessa 19.1.2015 rakennuksen purkua valmistelevat työt oli jo aloitettu, mistä syystä ovista puuttui lukkoja ja heloja ja sisäilmaltaan pahiten saastuneet tilat oli erotettu väliaikaisin seinä- ja ovirakentein sekä paineistettu. Tilojen varustuksen ja kalustuksen poiskuljetus oli samoin jo käynnissä. Tämä ilmenee kuvadokumentaatioissa siten, että esim. pääaulan näkymiä liikuntasaliin ja pääportaaseen ei voitu kunnolla kuvata, mutta piirustuksista niistä saa hyvän käsityksen. Samoin irtaimistoa on hajallaan ympäri tiloja.

Opetustilojen ja erityisesti toisen kerroksen käytävän sekä neuvolan tilojen materiaalit ja rakennusosat ovat pääosin alkuperäisiä. Myös alkuperäisiä kiintokalusteita, komeroita ja käytävänaulakkoja kenkätelineineen on säilynyt. Käytävillä on myös alkuperäisiä juomapisteitä altaineen. Rakennuksen alkuperäiset sähkökytkimet ja rasiat ovat pääosin säilyneet.

Sisäväritystä on muutettu matkan varrella eikä alkuperäistä väritystä voi varmuudella määrittellä, mutta rakennusosista, ovien saranoiden ympäristöstä, listojen takaa jne. löytyi viitteitä myös vanhasta sävy maailmasta. Osassa tiloja ja joissain ovissa esiintyvä vaalean vihreä sävy on myöhempi lisä. Tämän sävyn alta löytyi pääasiassa perusvalkoista väriä. Luokkien ja pääreittien alkuperäiset ovet ovat kuultokäsiteltyjä puuviiluvia ja toisarvoiset ovet varastoissa ym. tiloissa peittomaalattuja valkoisia. Tämä on mahdollisesti ollut myös seinien väri käytävillä. Seinien väritys on muutettu jälkepäin kaksiosaiseksi siten että alaosassa on vaalean punaruskeaa sävyä ja yläosa samaan sävyyn taitettu valkoinen.

Ovista oli poistettu käyttökelpoiset eli oletettavasti myöhemmin asennetut uudenmalliset lukot ja painikkeet. Alkuperäiset lukot, painikkeet, pitkäsalvat ja muut helat olivat sen sijaan tallella.

Karkeasti jaoteltuna tilojen dokumentoidut materiaalit ja kalustus jakautuvat seuraavasti:

LUOKAT

Lattia: Hovi-laattaa, osassa uusittua, osassa vanha asbestilaatta
Seinät: Maalattuja muurattuja ja tasotettuja seiniä
Katto: Maalattu, palkkiväleissä Toja-levy holviin asennettuna vaimennusmateriaalina
Ovet: Alkuperäiset ovet lakattuja puupalo-ovia, varastoissa maalatut ovet (vilhreä)
Ikkunat: Alkuperäiset maalatut puuikkunat valkoisia, saranat ja painikkeet vanhoja
Kalusteet: Vanhoja maalattuja lastulevykaappeja jonkin verran

KÄYTÄVÄT

Lattia: Hovi-laattaa, osassa vanha asbestilaatta, osassa uusittu
Seinät: Maalattuja muurattuja ja tasotettuja seiniä
Katto: Maalattu peltiprofiilialakatto

Ovet: Alkuperäiset ovet lakattuja puupalo-ovia, varastoissa maalattut ovet (vihreä)

SISÄPORTAAT JA PORRASHUONEET

Lattia: Tasanteet Hovi-laattaa, askelmat muovimatto
Seinät: Maalattuja muurattuja ja tasotettuja seiniä
Katto: Maalattu peltiprofiilikatto ja maalattu betonikatto
Ovet: Alkuperäiset ovet lakattuja puupalo-ovia, teräsovet maalattuja

LIIKUNTA- /JUHLASALI

Lattia: Lakattu puulattia
Seinät: Maalattuja muurattuja ja tasotettuja seiniä
Katto: Kuultokäsitelty puusälekatto palkkiväleissä
Ovet: Alkuperäiset ovet lakattuja puupalo-ovia

NEUVOLATILAT

(odotustila pinnoiltaan ja kalustukseltaan alkuperäisenä säilynyt)

Lattia: Hovi-laattaa
Seinät: Puhtaaksimuurattu keltatiili ruskeilla saumoilla sekä maalattuja seiniä
Katto: Maalattu, palkkiväleissä toja-levy holviin asennettuna vaimennusmateriaalina, alkuperäiset valaisimet
Ovet: Alkuperäiset ovet maalattuja puuovia (väri muutettu)
Erityistä: Tilassa on alkuperäiset odotustilan irtokalusteet, sohvat, pöydät ja tuolit

Lattialistat ovat pääasiassa muovilistoja, joista osa on vanhoja osa uusittuja tilamuutosten yhteydessä. Kattolistoja ei rakennuksessa esiinnyt. Ovilistat ovat yksinkertaisia puisia vakio- listoja ja ne on käsitelty ao. oven mukaisesti.

Ulkoseinien sisäpuoli ja näkyvät palkit maalattua betonia kaikissa kuivissa tiloissa.

Vahtimestarin asunnon pinnat on uusittu muutostyön yhteydessä. Tilan katossa on uuden- aikainen vaimennuslevypinta ja kaikki seinät ovat maalattuja. Lattian pintamateriaaliksi on uusittu moderni Hovi-laatta.

Rakenneratkaisut

Rakennuksen kantava runko on aikakaudelle tyypillisesti teräsbetonirakenteinen. Päärungon muodostaa ulkoseinälinjojen teräsbetonipilarit, käytävien betoniseinät ja betonipalkisto, jonka varaan välipohjalaatta on kannatettu. Ulkoseinät ovat eristettyjä teräsbetonielementtiseiniä, joissa osassa ikkunavälejä alaosat muurattuja.

Välipohjarakenne on teräsbetonia, jonka päälle on valettu pintalaatta. Porrashuoneiden, päätyjen ja osa rungon läpi menevistä seinistä on jäykistäviä teräsbetoniseiniä. Valtaosa seinistä - myös kevyistä on betoniseiniä, muut kevyet seinät on paikalla muurattuja pääosin tasoitettuja ja maalattuja seiniä. Alapohjarakenne on maanvarainen teräsbetonilaatta, vesieristesively ja salaojasora. Yläpohjarakenne on teräsbetonilaattaa, jonka päällä eristekerros ja tuulettuvat matala ullakko sisäpuolisilla kaadoilla. Vesikate on huopaa.

Rakennuksessa on teräsbetonirakenteinen väestönsuoja, joiden tilat ovat koulun käytössä.

6. Rakennuspiirustukset

Rakennuksen alkuperäisten pääpiirustussarjojen piirustukset löytyvät Tampereen tilakeskuksen arkistosta ja lupaversiot mikrofilmattuna Tampereen rakennusvalvonnan arkistosta.

Alkuperäiset rakennuspiirustukset tilakeskuksen arkistossa

- *Pääpiirustussarja 20.2.1967 käsittää asemapiirustuksen, väestösuojapiirustus, pohjapiirustukset, leikkaukset ja julkisivut*
- *Pääpiirustussarja 6.6.1967 käsittää pohjapiirustukset, leikkaukset ja julkisivut, tämän sarjan asemapiirustusta ei ole tilakeskuksen arkistossa (Toteutunut versio)*
- *Työpiirustuksia ja selostuksia eri päiväyksillä 1967 tilakeskuksen arkistossa*

Muutospirustukset

- *Käyttötarkoitus- ja julkisivumuutos 1996 pääpiirustussarja ja työpiirustuksia tilakeskuksen arkistossa*
- *Laajennus ja julkisivumuutos 2003 pääpiirustussarja ja työpiirustuksia tilakeskuksen arkistossa*

Ajantasapiirustukset

- *28.10.2003 päivätyt nykytilannepiirustukset tilakeskuksen arkistossa*

7. Valokuvat

Ulkokuvat - Rakennuksen liittyminen ympäristöön

Kuvausajankohdat 19.-21.1.2015 iltapäivä



Kuva 1. Rakennuksen eteläpääty



Kuva 2. Rakennuksen eteläpääty ja julkisivu länteen sisäpihalle



Kuva 3. Koulun sisäpihaa ja julkisivu länteen



Kuva 4. Rakennuksen pohjoispääty ja julkisivu länteen. Koulun pääsisäänkäynti ja pihakouluun johtava katos. Vahtimestarin asunnon muutoksen yhteydessä päättyyn rakennettu teräsrakenteinen poistumistieporras opetustilasta.



Kuva 5. Rakennuksen pohjoispääty. Etualalla sisäänkäynti vahtimestarin asuntoon johtaville portaille.



Kuva 6. Rakennuksen itäjulkisivu Juvelankadun ja Sarvannankadun risteyksestä. Katoksen alla laajennus, jossa on kettiön laatikkovarsto ja tekninen tila.



Kuva 7. Itäjulkisivua koillisen suunnasta, etualalla voimistelusalin ikkunaryhmä.

Ulkokuvat - Julkisivujen yksityiskohdat



Kuva 8. Pääsisäänkäynti. Pihakouluun johtava katos ja uusitut ulko-ovet.



Kuva 9. Keittiön ja neuvolan alkuperäiset ovet.



Kuva 10. Vanhojen ovien lukot ja vetimet ovat alkuperäisiä.



Kuva 11. Alkuperäinen sivuosallinen teräsulko-ovi.

Kuva 12. Alkuperäinen aputilan puurakenteinen ulko-ovi.



Kuva 13. Alkuperäiset ulko-ovet vahtimestarin asunnon portaaseen ja tekniseen tilaan.



Kuva 14. Alkuperäistä ikkunanauhaa ikkunaväleissä metalliprofiililevyverhous.



Kuva 15. Alkuperäistä yläikkunanauhaa.



Kuva 16. Alkuperäinen teräsbetonikatos eteläpäädyssä.

Sisäkuvat - Sisätilat

Kuvausajankohdat 19.-21.1.2015



Kuva 17. Koulun pääaula sisäänkäynnin suuntaan. Vasemmalla vahtimestarin tila.



Kuva 18. Näkymä pääaulasta ruokalaan ja keittiöön.



Kuva 19. Koulun pääporras 1.kerroksesta. Välitasanteelle lisätty ilmanvaihtokanava.
Kuva 20. Koulun pääporras pääsisäänkäynnin ja aulan suuntaan.



Kuva 21. Hammashoitolaan ja 2.kerrokseen johtava porras



Kuva 22. Pääkäytävä 2.kerroksessa. Valaisimien välissä on kattoikkunat.



Kuva 23. Perusopetustila, jossa jälkepäin tehtyjä ilmanvaihtoasennuksia.
Luokkatilojen katoissa on puukuitueristelevyjä (Toja-levy) vaimennusmateriaalina.



Kuva 24. Veistotila 1.kerroksessa. Tilan lattia on kuultokäsiteltyä puuta.



Kuva 25. Vanha talonmiehen asunto 2.kerroksessa muutettuna opetustilaksi.



Kuva 26. Näyttämö voimistelusalissa.



Kuva 27. Voimistelusalin sisäänkäynnin suunnasta. Keskellä välinevaraston ovi.



Kuva 28. Opettajien huone kuvattuna näyttämön päälle tehdystä laajennuksesta.



Kuva 29. Neuvolan odotusaula. Tilassa on alkuperäiset pinnat ja rakennusosat sekä alkuperäiset irtokalusteet ja valaisimet.

Sisäkuvat- Sisätilojen yksityiskohdat



Kuva 30. Alkuperäinen lakattu puuovi, lukitus ja painike.

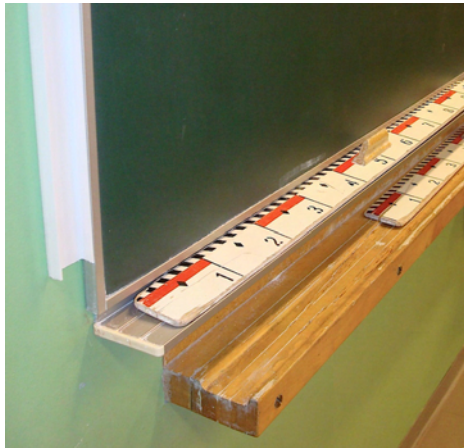
Kuva 31. Alkuperäinen maalattu puuovi, lukitus ja painike (vihreän alla vaalea väri).



Kuva 32. Tyypillinen opetustilan katto. Palkkiväleissä Toja-levyvaimennus ja valaisimet.



Kuva 33. Neuvolan aulan valaisimet. Ornon Olympia-malli.



Kuva 34. Alkuperäinen puinen liitukaukalo.
Kuva 35. Alkuperäinen seinäkello.



Kuva 36. Alkuperäinen lastulevykaappi luokassa

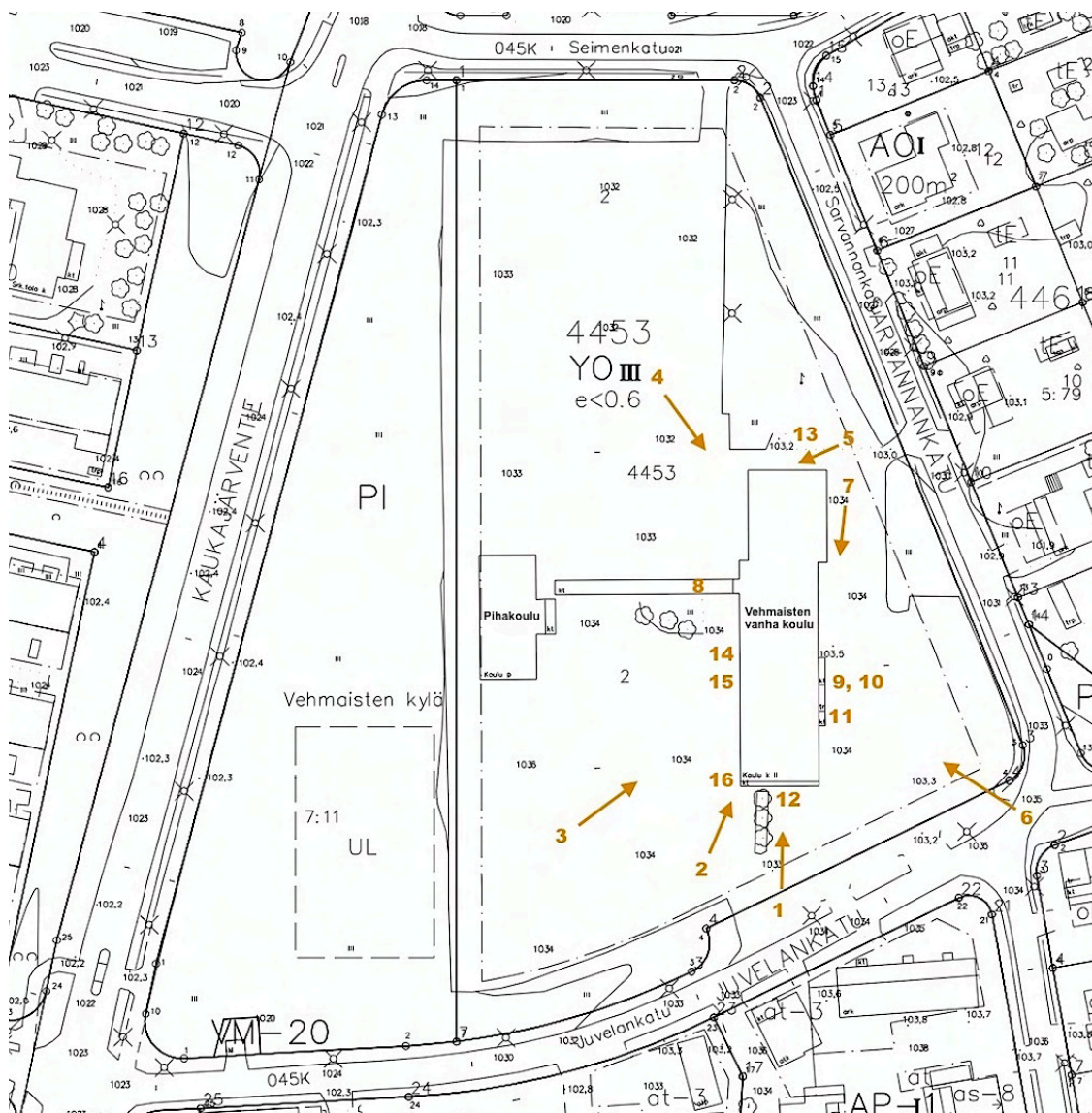


Kuva 37. Alkuperäisiä sähkökytkmiä.

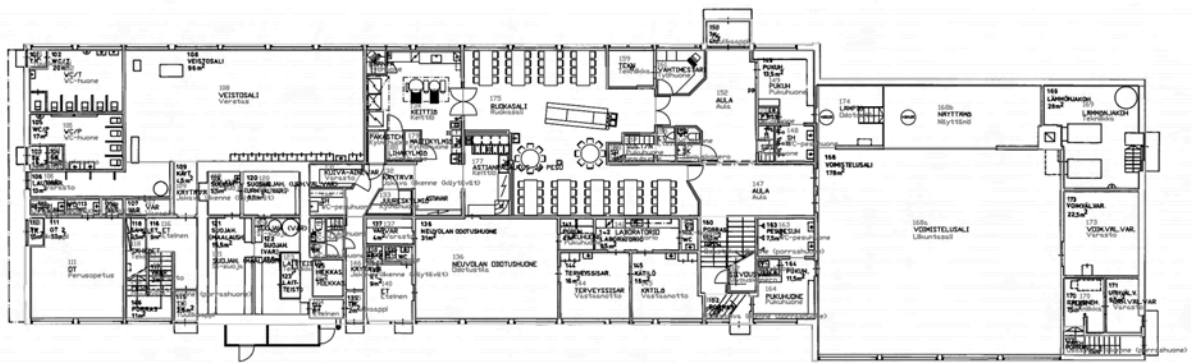


Kuva 38. Alkuperäinen kynnyks, ovi- ja lattialistat, vanhaa Hovi-laattaa ja pistorasia.

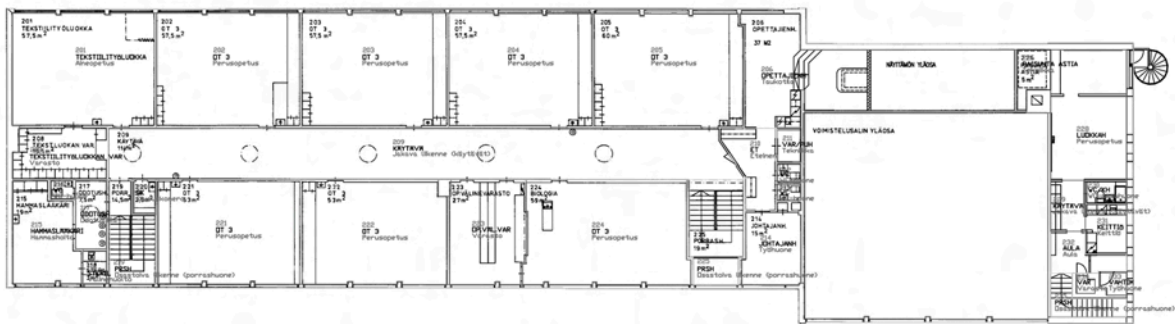
Piirustukset



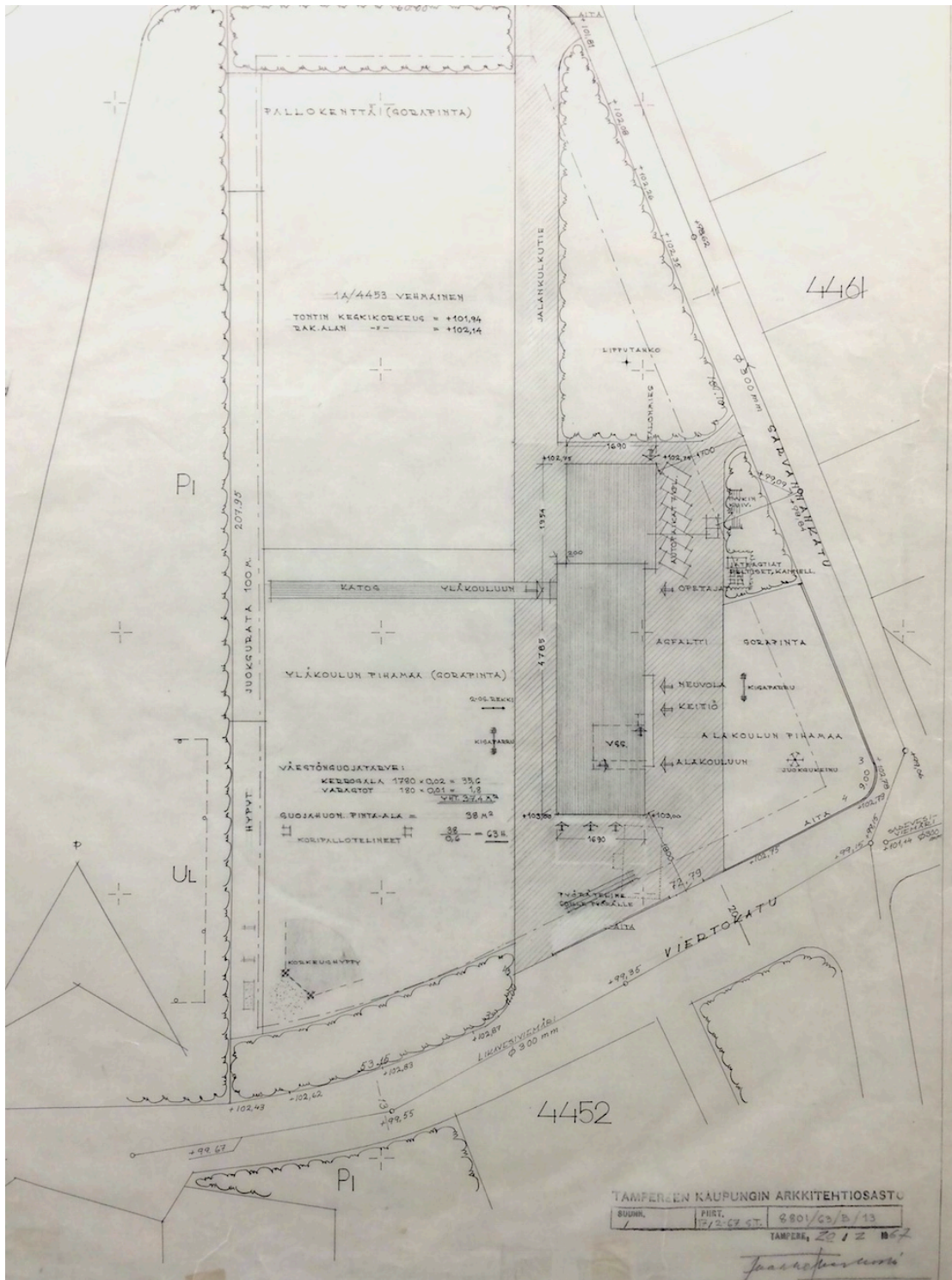
Asemapiirustus - nykytilanne. Ulkokuvauspaikat numeroitu.



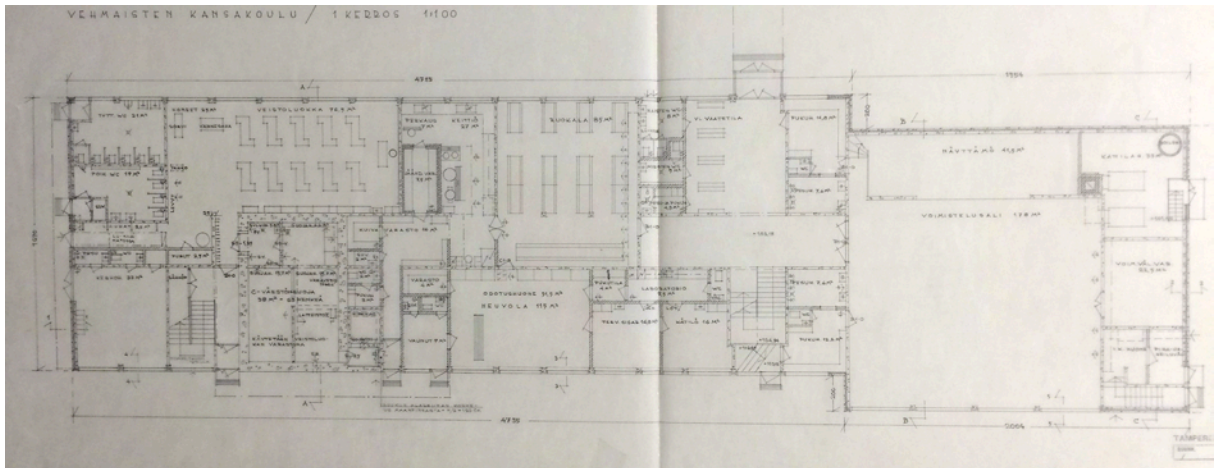
Pohjapiirustus 1.kerros - nykytilanne.



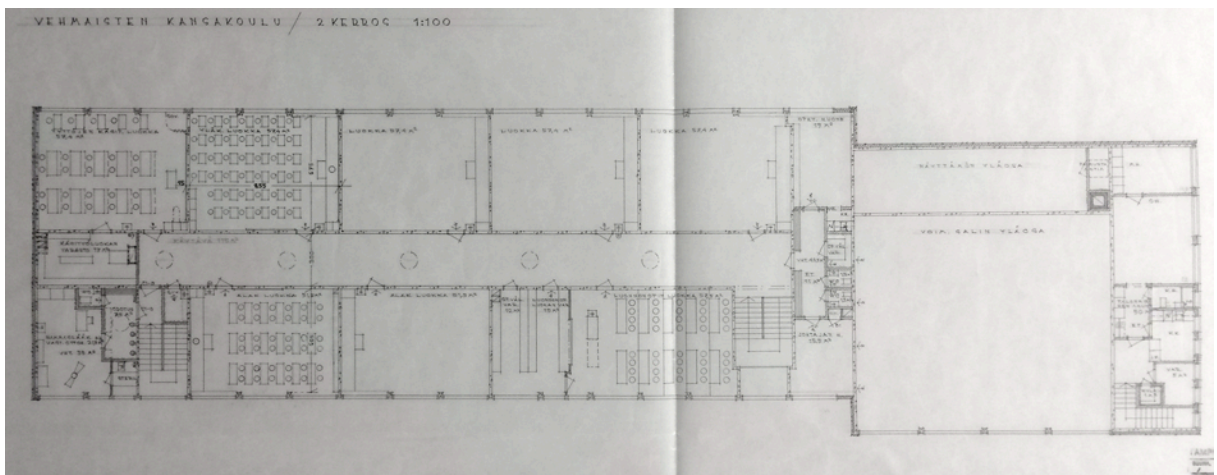
Pohjapiirustus 2.kerros - nykytilanne.



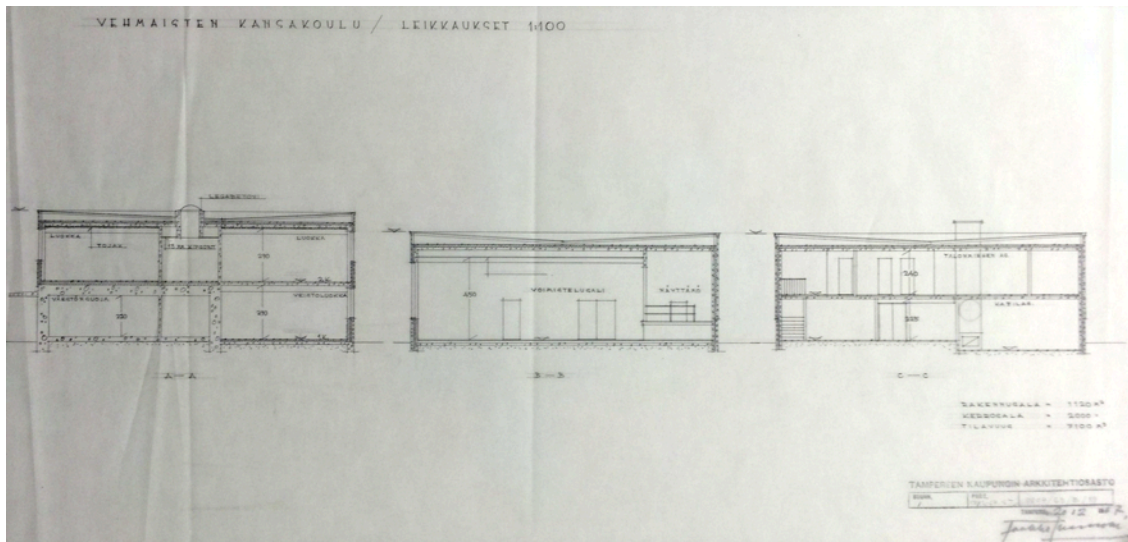
Asemapiirustus 20.2.1967 Pääpiirustussarja



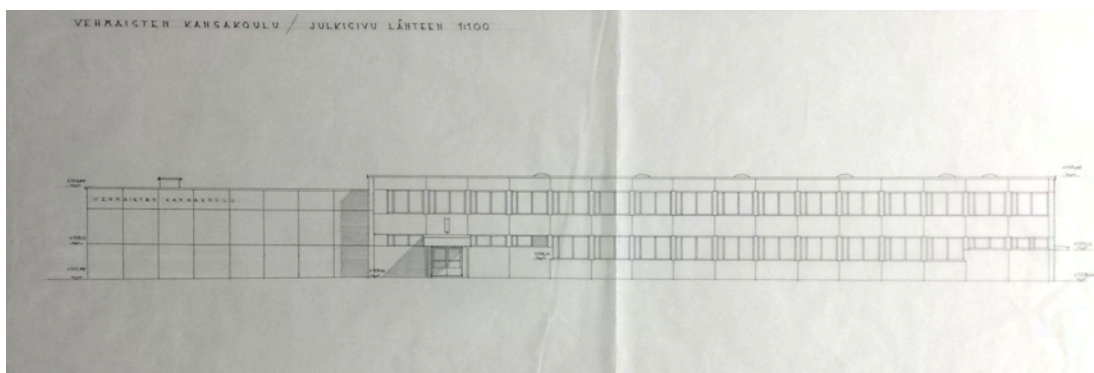
Pohjapiirustus 1.kerros 6.6.1967 Pääpiirustussarja



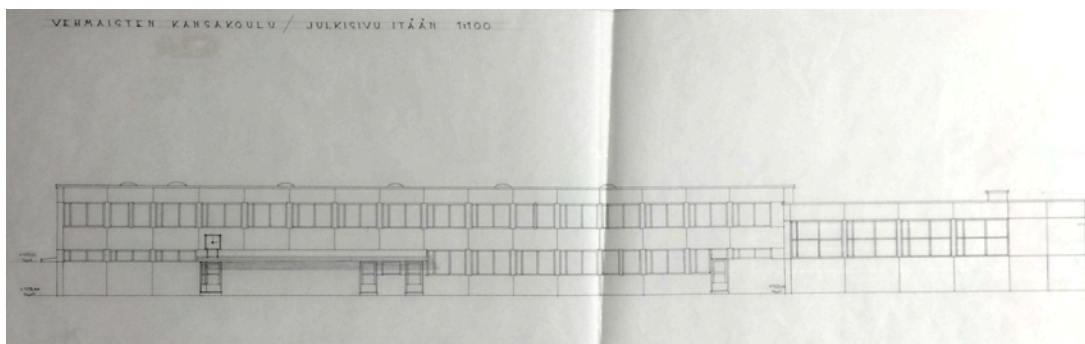
Pohjapiirustus 2.kerros 6.6.1967 Pääpiirustussarja



Leikkauspiirustus 1.kerros 6.6.1967 Pääpiirustusarja



Julkisivu länteen 6.6.1967 Pääpiirustusarja



Julkisivu itään 6.6.1967 Pääpiirustusarja

8. Lähteet

- *Tampereen kaupungin rakennusvalvonnan arkisto /rakennuslupapiirustusaineistot ja lupapäätökset*
- *Tampereen kaupungin tilakeskuksen arkisto /rakennuspiirustukset ja selostukset*
- *Kaikki valokuvat Mikko Suominen*