



Urjalan Huhdin
Kangasniemen asemakaava-alueen rakennusinventointi
2015

Miia Hinnerichsen



PIRKANMAAN MAAKUNTAMUSEO

Urjalan Huhdin Kangasniemen asemakaava-alueen rakennusinventointi 2015

Sisällys

Johdanto

Hankealue

Menetelmät

Yhteenveto

Lähteet

Kohdeinventointitiedot

Sahala

Kangasniemi

Liite 1.

Huhdin Kangasniemen asemakaava-alueen maankäytön historiaa
kartoilla

Liite 2.

Huhdin Kangasniemen asemakaava-alueen maisemalliset ja
kulttuurihistorialliset arvot

URJALAN HUHDIN KANGASNIEMEN ASEMAKAAVA-ALUEEN RAKENNUSINVENTOINTI 2015



Rakennusinventoinnin tutkimusalue, Huhdin Kangasniemen asemakaava-alue, rajattuna ortoilmakuvaan. Ortokuva: Maanmittauslaitos. Rajaus: MH.

Kunta	Urjala
Vanha kunta	
Hankkeen tyyppi	Rakennusinventointi
Vastuutaho/vastuuhenkilö	Pirkanmaan maakuntamuseo
Työpanos	7 työpäivää
Hankkeen alkupvm	20.01.2015
Hankkeen loppupvm	12.02.2015

Johdanto

Eteläpirkanmaalaisen Urjalan kunnan Huhdin kylän Kangasniemen tilan alueella ja sen välittömässä lähiympäristössä on käynnistynyt asemakaavan muutos. Koska kaavoituksen tulee perustua riittäviin selvityksiin, katsottiin tarpeelliseksi teettää alueen olemassa olevaa rakennuskantaa ja maisemaa koskeva asemakaavatasoinen rakennusinventointi. Työn tekijäksi valikoitui tarjousten perusteella Pirkanmaan maakuntamuseo. Työn tekijäksi palkattiin rakennustutkija Miia Hinnerichsen (FM) ja työtä ohjasi museolla tutkija Miinu Mäkelä (FM).

Alueen rakennetusta ympäristöstä ja maisemasta on olemassa melko kattavat valtakunnalliset ja maakunnalliset selvitykset. Näiden selvitysten perusteella asemakaava-alueella ei ole erityisiä valtakunnallisia tai maakunnallisia maisema- tai kulttuuriarvoja. Paikalliset arvot ovat kuitenkin kiistattomat, kuten käy ilmi Teija Aholan 2009 tekemästä Keskustan osayleiskaava-alueen inventoinnista. Asemakaavatasoinen inventointi tarkennettiin aiempien selvitysten tietoja sekä varmistettiin niiden ajantasaisuus.

Valokuvien, yhteenvetoraportin sekä kaikkien inventoinnin liiteaineistojen julkaisuoikeudet ovat Pirkanmaan maakuntamuseolla. Tilaaja voi käyttää aineistoja veloitusetta asemakaavoituksessa ja muissa aluetta koskevissa ei-kaupallisissa hankkeissaan.

Hankealue

Huhti sijaitsee Turku-Tampere-rautatien varressa, noin 5 kilometriä itään Urjalan kuntakeskuksesta. Asemakaavoitettava alue, joka muodostaa myös rakennusinventoinnin tutkimusalueen, on pinta-alaltaan noin 16,5 hehtaaria. Alue rajoittuu lännessä Yhteiskouluntiehen, pohjoisessa puretun rautatien pistoraitien linjaan, idässä rautatiealueeseen ja etelässä 1960-luvulla rakennettuun muuntoasemaan. Alue on pääosin tasaista viljeltyä peltoaluetta. Rakennukset keskittyvät tutkimusalueen luoteiskulmaan. Alueella sijaitsee kaksi kiinteistöä, Huhdin kylän Kangasniemen tila (Rn:o 3:99) ja Sahalan tila (Rn:o 3:104). Alueella on voimassa Urjalan kunnanvaltuuston 21.6.1999 hyväksymä Asemanseudun rakennuskaavan muutos. Kaavamuuotos on vahvistettu Pirkanmaan ympäristökeskuksessa 21.12.2000.

Menetelmät

Rakennusinventointi tehtiin tammikuussa 2015. Inventointityöhön kuuluivat esiselvitykset, maastokäynti kohteessa sekä raportointi. Inventoinnin lähdemateriaalina käytettiin aiempia selvityksiä, kartta- ja ilmakuva-aineistoja, kirjallisuutta, Urjalan kunnan rakennusvalvonnan rakennustietoja ja lupapiirroksia sekä haastattelutietoja.

Maastokäynnillä inventointialueen nykytila dokumentoitiin sekä sanallisessa että kuvallisessa muodossa. Tutkimusalue, maisema, molemmat kiinteistöt, Sahala ja Kangasniemi ja kaikki alueen rakennukset (yht. 21 kpl) valokuvattiin sekä tehtiin muistiinpanot muun muassa rakennusten historiasta, piirteistä ja rakennusmateriaaleista. Inventoitavien kiinteistöjen (kohteiden) rakennukset numeroitiin, jotta rakennukset olisivat aineistosta helposti identifioitavissa.

Alueen nykytilaa ja historiatietoja vertaamalla luotiin kokonaiskuva alueen muutoksista, säilyneisyydestä ja kulttuurihistoriallisista ominaispiirteistä. Alueen maankäytön historiaa on valotettu liitteessä 1. Inventoinnin tulokset koottiin yhteenvetoraporttiin, joka sisältää raporttitekstin, karttaliitteiden ja kuvien lisäksi yksityiskohtaiset kohdeinventointitiedot.

Yhteenveto

Inventoinnin tuloksena on hyvä kokonaiskuva inventointialueen rakennetusta ympäristöstä, sen ominaispiirteistä ja kulttuurihistoriallisista arvoista asemakaavatyön lähtöaineistoksi. Lisäksi on annettu alue, kohde ja rakennuskohtaisia toimenpidesuosituksia maiseman ja rakennusten vaalimiseen ja asemakaavan suojelutavoitteiden määrittelyyn. Alueen maisemalliset ja kulttuurihistorialliset arvot on tiivistetty liitteessä 2.

Valtaosa asemakaava-alueesta on seudulle tyypillistä avointa viljeltyä peltomaisemaa. Kangasniemen rintapellot ovat olleet maanviljelyn ja karjanhoidon käytössä lähes nykyisessä laajuudessaan 1700-luvun lopulta lähtien, kenties jopa pidempään. Peltoalueen tulisi myös tulevaisuudessa säilyä avoimena, rakentamattomana ja viljeltynä, jotta maisemalliset arvot ja näkyvät ympäröiviltä alueilta säilyvät.

Kaava-alueelta on maankäytön historian ja nykytilan perusteella hahmotettavissa neljä toisistaan poikkeavaa aluetyyppiä. Jotta eri alueiden kulttuurihistoriallinen luonne säilyy, tulisi maankäytön ja uudisrakentamisen myös jatkossa noudatella kunkin aluetyypin käyttötarkoitusta ja rakentamisen tapaa.

Kaava-alueen inventoidut rakennukset ovat jaettavissa ominaispiirteidensä ja kulttuurihistoriallisten arvojensa perusteella kolmeen ryhmään. Rakennusten arvojen turvaamiseksi tulisi erityisesti kiinnittää huomiota arvokkaimmiksi arvioitujen rakennusten säilymiseen. Rakennuksiin mahdollisesti tehtävät muutokset tulisi tehdä huolellisesti suunnitellen, niiden tyyliä ja ominaispiirteitä, kuten kattomuotoa, runkomuotoa ja rakennusajankohdalle ominaisia julkisivumateriaaleja, muotoja ja tyylipiirteitä kunnioittaen.

Inventointiaineisto on tallennettu Tampereen museoiden Siiri-tietojärjestelmään. Siiri on tietopankki, jonne tallennetaan valokuvia sekä tietoa esineistä ja maakunnan kulttuuriympäristöstä. Siiriin tallennetut tiedot ja tutkimusraportti ovat selattavissa myös Siirin julkisessa versiossa internetissä (<http://siiri.tampere.fi/>) lukuun ottamatta henkilötietoja ja muita yksityisyyden suojan piirissä olevia aineistoja. Kohteiden ydintiedot näkyvät myös Maanmittauslaitoksen Paikkatietoikkuna-sovelluksessa. Originaaliaineistoa säilytetään Pirkanmaan maakuntamuseon arkistossa. Yhteenvetoraportista on toimitettu kopiot Urjalan kunnalle sekä kiinteistöjen omistajalle.

Lähteet

INVENTOINNIT JA SELVITYKSET

VALTAKUNNALLISET

- Rakennettu kulttuuriympäristö, Valtakunnallisesti merkittävät kulttuurihistorialliset ympäristöt, Museovirasto ja ympäristöministeriö, 1993.

- Valtakunnallisesti merkittävät rakennetut kulttuuriympäristöt, valtioneuvosto 2009.

MAAKUNNALLISET

- Pirkanmaan kulttuurihistorialliset kohteet, julkaisu B 174, 3 p. Tampereen seutukaavaliitto, Tampere 1990.

- Pirkanmaan historiallisesti merkittävät tied, Karttaselvitys 2011. Kalle Luoto, Vadim Adel. PMM 2011. [Luettu 20.1.2015] http://issuu.com/vapriikki/docs/tieselvitys_raportti

- Historiallisten kyläonttien sijainti Pirkanmaan taajama-alueilla. Pirkanmaan maakuntakaava 2040. Pirkanmaan liitto 2014. [Luettu 20.1.2015] http://maakuntakaava2040.pirkanmaa.fi/sites/default/files/historialliset_kyläonttit_valmis_5_9_14_.pdf

- Pirkanmaan maisemallisesti ja kulttuurihistoriallisesti arvokkaat maatalousalueet. Kulttuurimaisemat 2014. Maakuntakaava 2040. Pirkanmaan liitto 2015. [Luettu 20.1.2015] http://maakuntakaava2040.pirkanmaa.fi/sites/default/files/Kulttuurimaisemat_MKH_19012014.pdf ja

http://maakuntakaava2040.pirkanmaa.fi/sites/default/files/Kohdekortti_Urjala_Valkeakoski_0.pdf

PAIKALLISET

- Hanna-Leena Salminen 2008: Urjala Keskustaajaman arkeologinen osa-alueinventointi, PMM.
- Teija Ahola, Keskustan osayleiskaava-alueen inventointi 2009.

KARTAT JA ILMAKUVAT

- Asemakaava 1999. Urjalan kunta.
- Ortoilmakuvat. Maanmittauslaitos. <http://www.paikkatietoikkuna.fi/>
- Peruskartta. Maanmittauslaitos. <http://www.paikkatietoikkuna.fi/>
- Pitäjänkartta. Kansallisarkisto, Digitaaliarkisto. <http://digi.narc.fi/>
- Vanhat peruskartat. Maanmittauslaitos. <http://vanhatpainetutkartat.maanmittauslaitos.fi/>

KIRJALLISUUS

- Arajärvi, Kirsti; Urjalan historia. 1, Itsenäisen seurakunnan synnystä kunnalliselämän alkuun n. 1590-1860. Urjalan historiatoimikunta, Tampere 1973.
- Arajärvi, Kirsti; Urjalan historia. 2, Kunnalliselämän alkamisesta nykyaikaan. Urjalan historiatoimikunta, Tampere 1975.
- Suomen maatilat. 2 osa, Hämeen lääni. WSOY, Porvoo 1931.

MUUT LÄHTEET

- Huhdin Kangasniemen asemakaavan muutos. Osallistumis- ja arviointisuunnitelma 16.2.2013. Urjalan kunta.
- Rakennustietoja ja rakennuslupakuvia. Urjalan kunta.
- Maanmittauslaitoksen Kiinteistötietojärjestelmä. <http://www.ktj.fi/>

SUULLISET LÄHTEET

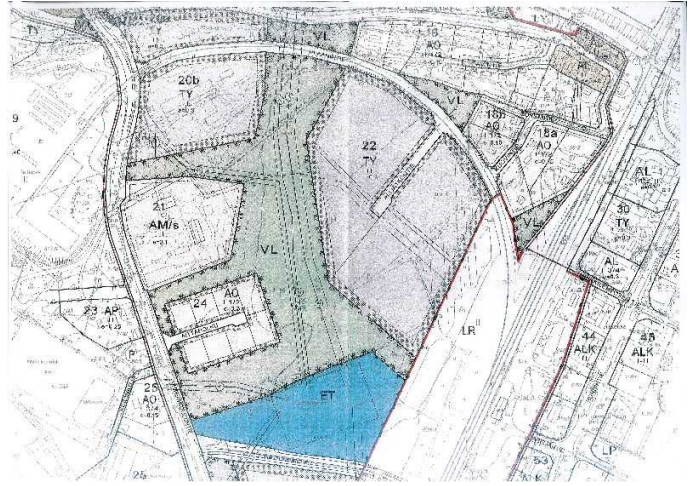
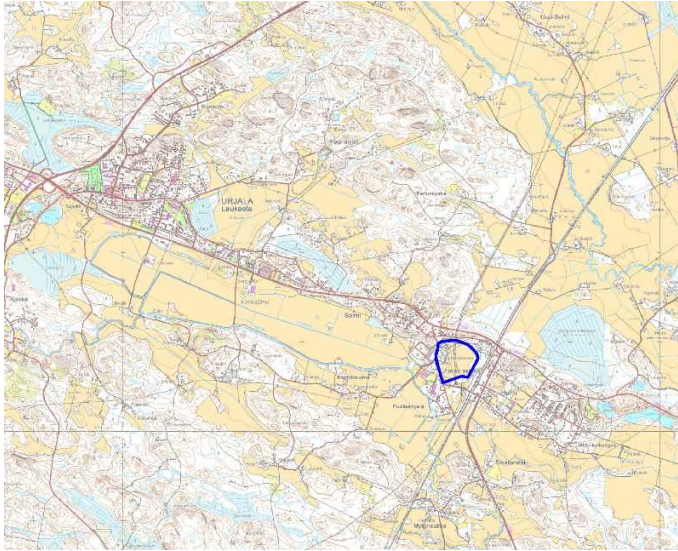
- Kangasniemen tilan kiinteistön omistajat (haastateltu 21.1.2015)

Digikuvat

Alue, kiinteistöt (kohteet) ja rakennukset valokuvattiin 21.1.2015.

Kuvat tallennettu Pirkanmaan maakuntamuseon arkistoon (CD/DVD Urjala Huhti Kangasniemen asemakaava-alueen rakennusinventointi 2015) ja osa valokuvista myös Tampereen museoiden Siiri-tietokantaan (diarionumero KYY 150).

Inventoinnin aikana otettujen värivalokuvien kuvaaja on Miia Hinnerichsen ja niiden oikeudet omistaa Tampereen museot. Kuvituksena käytettyjen karttojen oikeudet on mainittu kuvateksteissä.



*Tutkimusalueen voimassaoleva asemakaava on vuodelta 1999.
Kaavakartta: Urjalan kunta.*

Rakennusinventoinnin tutkimusalue, Huhdin Kangasniemen asemakaava-alue sijaitsee noin 5 kilometriä Urjalan keskustan itäpuolella. Pohjakartta: Maanmittauslaitos, peruskartta. Rajaus: MH.

Hankkeeseen liittyvät alueet**Huhti**

Nimi	Huhti
Kunta	Urjala
Vanha kunta	
Kylä	Huhti
Kaupunginosa	
Alueluokka	Hallinnollinen alue
Aluetyyppi	

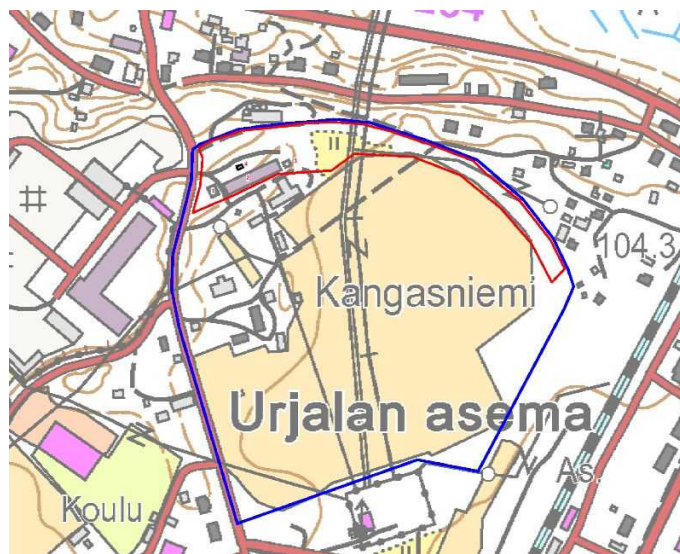
Kulttuurihistorialliset arvot**Rakennushistoriallinen arvo****Historiallinen arvo****Ympäristöarvo****Arvojen perustelu****Arvoluokka**

Rakennetun ympäristön kohteet

Yhteiskouluntie 8a , 2015/0002



Sahalan tila lounaasta , edessä asuinrakennus (rakennus 001)
takana laatikkotehdas (rakennus 002).
Miia Hinnerichsen 21.01.2015 00:00:00



Sahala -niminen inventoitu kiinteistö on rajattu kartalle punaisella ja selvitysalue, Huhdin Kangasniemen asemakaavan muutosalue sinisellä. Pohjakartta: Maanmittauslaitos, peruskartta. Rajaukset: MH.

Nimi	Sahala
Inventointinumero	2015/0002
Kunta	Urjala
Kylä	Huhti
Kiinteistötunnus	887-409-003-104
Osoite	Yhteiskouluntie 8a
Kohdetyyppi	teollisuus asuinkiinteistö
Nykyinen tilatyyppi	tontti
Rakennusten lukumäärä	5
Inventointipäivämäärä	21.01.2015

Kuvaus

Sahala -niminen 2,068 ha kiinteistö sijaitsee Urjalan Huhdin kylällä Yhteiskouluntien (ent. Forssantie) itäpuolella. Tontti on pääosin tasainen ja sillä sijaitsee viisi (5) rakennusta.

Historia

Paikalla on 1900-luvun alkupuolella toiminut saha, jonka rakennuksia oli Yhteiskouluntien molemmilla puolilla. Saha-alueen sisäistä tavarankuljetusta varten oli rakennettu kapearaiteinen rautatie, joka ylitti Yhteiskouluntien. Raide on merkitty vielä 1959 peruskartalle. Lisäksi sahalle tuli kiinteistön pohjoispuolitse Turku-Tampere-radalta normaalilevyinen pistoraide.

Pääosa sahan rakennuksista, kuten radan varrella sijainneet puutava- ja puruvarastot sekä kaikki Yhteiskouluntien toisella puolella sijainneet rakennukset, on sittemmin purettu. Tien toisella puolella on nykyisin YIT:n varikkoalue.

Laatikkotehdas (rak 002) on rakennettu 1900-luvun puolivälin tienoilla sahan toimintaa täydentämään. Sen rakentajaksi on mainittu Kyrklund. Laatikkotehtaassa valmistettiin kokoontaitettavia puulaatikoita mm. hedelmälaatikoiksi. Tehtaan kerrotaan ajautuneen konkurssiin hedelmäkaupan romahdettua 1962 Kuuban kriisin seurauksena.

Tontilla on säilynyt ilmeisesti sahaan tai laatikkotehtaaseen liittyneet piharakennus (rak 004), puutavara-kuivaamo (rak 001), joka on 1963 muutettu asuinrakennukseksi sekä laatikkotehtaan lämpökeskus (rak 003), joka on 1960-luvun alussa muutettu saunaksi.

Kyrklundin jälkeen omistajana oli hämeenlinnalainen Siipikarjanhoitajain liitto ry, joka perusti laatikkotehtaaseen

kanatalouskoeaseman 1962. Kanalanhoitaja asui omakotitaloksi muutetussa entisessä puutavarakuivaamossa ja käytti saunaa (rak 003). Kanala vaati tehostettua ilmanvaihtoa, minkä vuoksi mm. katolle lisättiin ilmanvaihtohormeja.

Kanalatoiminnan päätyttyä rakennukset ovat olleet ensin jonkin aikaa vuokrattuna ja laatikkotehtaassa on taas alettu valmistaa pakkauksia. 2000-luvulle tultaessa kiinteistönomistaja oli Valtion Rautatiet ja kiinteistö nimeltään Rautatiealue 3:1. Kun pistoraide purettiin 2000-luvun alussa suunnitellun Plaani tien alta, luopui VR myös maaomistuksesta ja syntyi nykyinen yksityisen kiinteistöyhtiön omistuksessa oleva Sahala -niminen kiinteistö.

Ympäristö ja pihapiiri

Tontin pohjoispuolella on komea tiilinen ilmeisesti 1960-luvulla rakennettu viljavarasto sekä edempänä idässä muutamia pientaloja. Eteläpuolelta tontti rajautuu Kangasniemen tilakeskukseen ja sen avoimeen peltoalueeseen. Länsipuolella kulkee Yhteiskouluntie ja sen toisella puolella on YIT:n laaja varikkoalue.

Sahalan tilan muodostavat entinen puutavarakuivaamo nykyinen asuinrakennus 001, laatikkotehdas 002, sauna 003, piharakennus 004 ja VR:n miesten "taukotupa" 005. Viimeksi mainittua ei sen vähäisen kulttuurihistoriallisen arvon vuoksi ole inventoitu erikseen.

Rakennukset sijoittuvat taukotupaa lukuun ottamatta tontin lounaisosalle, lähelle tontin etelärajaa. Taukotupaa 005 ei ole merkitty kartalle. Se sijaitsee laatikkotehtaan pohjoispuolella, tontin pohjoisrajan tuntumassa. Myöskään piharakennusta 004 ei ole merkitty Maanmittauslaitoksen pohjakartalle. Sen summittainen sijainti on merkitty kohteen karttaotteelle.

Tontti on pääosin tasainen. Asuinrakennuksen ympärillä, etenkin sen länsipuolella olevalla aidatulla piha-alueella ja laatikkotehtaan länsipään tuntumassa kasvaa puutarhakasvillisuutta, kuten omenapuita ja erilaisia pensaita. Myös saunan itäpuolella on vanha hedelmäpuu. Yhteiskouluntien puolella on melko korkea valkoiseksi maalattu lauta-aita, muutoin tontin lounaiskulmaa on aidattu verkkoaidalla. Laatikkotehtaan pohjoispuolella on laajahko avoin sorapintainen piha-alue, jota käytetään osin pakkausmateriaalien varastointiin. Tontin itäosa, entinen pistoraidteen pohja, on luonnontilainen ja vesakoitunut. Pohjakartasta poiketen piha-alueelta ei ole ajoyhteyttä eteläpuoliselle Kangasniemen tilalle (suljettu aidalla). Sen sijaan tontilta on Yhteiskouluntien linjauksen muutoksen yhteydessä rakennettu ajoyhteys pohjoispuolella sijaitsevan viljavaraston ajotiehen.

Kaava

21.6.1999 hyväksytty asemakaava, tekeillä asemakaavan muutos.

Aiemmat tutkimukset

Mainittu 2009 valmistuneessa Teija Aholan Urjalan keskusta-alueen rakennetun ympäristön selvityksessä (s. 19, 57)

Kirjalliset lähteet

INVENTOINNIT JA SELVITYKSET

- Teija Ahola, Keskustan osayleiskaava-alueen inventointi 2009.

KARTAT JA ILMAKUVAT

- Asemakaava 1999. Urjalan kunta.

- Ortoilmakuvat. Maanmittauslaitos. <http://www.paikkatietoikkuna.fi/>

- Peruskartta. Maanmittauslaitos. <http://www.paikkatietoikkuna.fi/>

- Pitäjänkartta. Kansallisarkisto, Digitaaliarkisto. <http://digi.narc.fi/>

- Vanhat peruskartat. Maanmittauslaitos. <http://vanhatpainetutkartat.maanmittauslaitos.fi/>

MUUT LÄHTEET

- Maanmittauslaitoksen Kiinteistötietojärjestelmä. <http://www.ktj.fi/>

- Rakennustietoja ja rakennuslupakuvia. Urjalan kunta.

Suulliset lähteet

Naapurikiinteistön omistajat (haastateltu 21.1.2015)

Kiinteistön omistajien edustaja (sähköposti 12.2.2015)

Valokuvat

Urjala Huhti Kangasniemen asemakaava-alueen rakennusinventointi 2015, CD/DVD, Pirkanmaan maakuntamuseon arkisto.

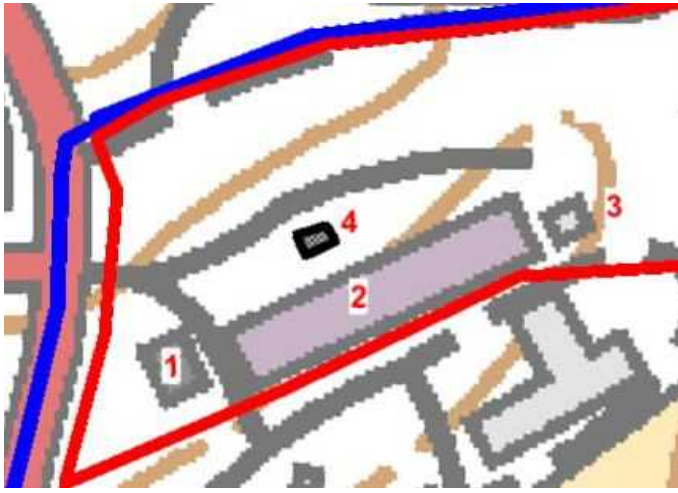
Siiri-tietokanta, diaarionumero KYY 150.

Kulttuurihistorialliset arvot

Rakennushistoriallinen arvo	rakennusperinteinen
Historiallinen arvo	sosiaalihistoria teollisuushistoria
Ympäristöarvo	maisemallisesti keskeinen sijainti
Arvoluokka	ei määritelty
Arvojen perustelu	Rakennusperinteiset arvot: Tontin rakennukset ovat peräisin 1900-luvun puolivälin tienoilta ja vaivatta tunnistettavissa piirteiltään aikansa rakennuksiksi. Ne kertovat aikansa rakentamisen tavasta ja käytetyistä materiaaleista. Sosiaalihistorialliset arvot: Asuinrakennuksen (001) ja saunan (003) muodostama rakennuspari kertoo 1900-luvun puolivälin asumisen ja elämäntavasta. Teollisuushistorialliset arvot: Osa rakennuksista on liittynyt paikalla toimineen sahan toimintaan. Entinen laatikkotehdas, myöhempi kanatalouskoeasema ja jälleen pakkausvalmistamoksi muutettu rakennus 002 edustaa Huhdin kylän pienteollisuutta. Maisemalliset arvot: Kookkaalla laatikkotehdasrakennuksella on maisemallista merkitystä. Inventointialueen suppeudesta johtuen kohteita ja rakennuksia ei ole arvoluokitettu.

Toimenpidesuosituksat

Laatikkotehdas on yhä toimiva pienteollisuuslaitos, jolla on paikallista talous- ja teollisuushistoriallista arvoa. Sen toiminnan jatkuminen tulisi turvata myös jatkossa. Myös tontin muiden 1900-luvun puolivälistä peräisin olevien inventoitujen rakennusten säilyminen on toivottavaa. Rakennuksiin mahdollisesti tehtävät muutokset tulisi tehdä niiden tyyliä ja ominaispiirteitä, kuten kattomuotoa, runkomuotoa ja rakennusajankohdalle ominaisia julkisivumateriaaleja ja muotoja kunnioittaen. Pihapiirin ilme, rakenteet, pinnat ja kasvillisuus tulisi pyrkiä säilyttämään nykyisen kaltaisina, rakennusajalle tyypillisinä. Uudisrakentamisessa tulee noudattaa inventoitujen rakennusten mittakaavaa ja erityisesti tulee kiinnittää huomiota uudisrakennusten sovittamiseen avoimeen peltomaisemaan ja ympäröiviin rakennuksiin.



Inventoinnissa käytetty Sahalan tilan rakennusten numerointi. Pohjakartta: Maanmittauslaitos, peruskartta. Muokkaus: MH.



Sahalan rakennukset 1959 peruskartalla. Kartta: Maanmittauslaitos, peruskartta. Rajaus: MH.



KYY 150 : 1 Sahalan tila pihaa ja rakennuksia pohjoisesta Milla Hinnerichsen 21.01.2015



KYY 150 : 15 Sahalan tilalla sijaitseva muualta siirretty entinen VR:n työntekijöiden taukotupa (rakennus 005) lounaasta Milla Hinnerichsen 21.01.2015

Rakennukset

Yhteiskouluntie 8a , asuinrakennus - omakotitalo , 001



Sahalan tila asuinrakennus 001 pohjoisesta. Milla Hinnerichsen 21.01.2015 00:00:00

Nimi	Yhteiskouluntie 8a
Rakennustyyppi	asuinrakennus - omakotitalo
Rakennusnumero	001
Kiinteistötunnus	887-409-003-104
Osoite	Yhteiskouluntie 8a
Alkuperäinen käyttö	teollisuus
Rakentamisaajan tarkkuus	vuosisata
Rakentamisaajan luku	1951
Rungon muoto	suorakaide
Perustus	betoni - valettu
Runko	tiilimuuraus
Vuoraus	roiskerappaus
Katemateriaali	pelti -saumattu
Katon muoto	pulpetti

Kuvaus ja historia

Rakennus (001) on rakennettu 1951. Se on paikalla toimineeseen sahaan ja laatikkotehtaaseen liittynyt puutavara-kuivaamo, joka on 1963 muutettu asuinrakennukseksi silloisen omistajan Siipikarjahoitajain liiton toimesta.

Rakennus on pienehkö, lyhyen suorakaiteen muotoinen. Se muodostuu kahdesta erikorkuisesta osasta, joissa molemmissa on oma ruskeaksi maalattu loiva saumapeltikatettu pulpettikatto. Rakennuksen perustus on valettu betonista ja runko on tiilimuurattu. Sokkeli on maalattu ruskeaksi. Julkisivuissa on 1950-luvulle tyypillinen rouhea luonnonvärinen roiskerappaus. Villiviini kiipeää seinille laajasti eri puolilta. Matalammassa pohjoisenpuolisessa rakennusosassa on kookas puhtaaksimuurattu keskuslämmityspiippu.

Sisäänkäyntiovia on kaksi, yksi kumpaankin rakennuksen osaan, molemmat rakennuksen ikkunattomalla lounaissivulla. Ovet ovat tummanruskeat, paneelipintaiset ja niiden päällä on pienet ovenpäälliskatokset. Ikkunat ovat melko kookkaat, tuuletusikkunalliset. Karmit ja puitteet ovat puiset ja valkoisiksi maalatut. Korkeammassa rakennusosassa on lisäksi matalat räystäänalusikkunat. Ikkunat ja ovet ovat 1950-luvulle tyypilliset. Rakennuksessa ei käyty sisällä.

Rakennus muistuttaa yksityiskohdiltaan ja pintamateriaaleiltaan 1950-luvun omakotitaloja, joskin runkomuoto poikkeaa ajan puolitoistakerroksisista, noppamaisista taloista. Melko kookasta keskuslämmityspiippua lukuun ottamatta rakennuksessa ei ulkoisesti ole nähtävissä jälkiä aiemmasta käytöstä puutavara-kuivaamona.

Kulttuurihistorialliset arvot

Rakennushistoriallinen arvo	rakennusperinteinen
Historiallinen arvo	sosiaalihistoria
Arvojen perustelu	Rakennusperinteiset arvot: Rakennus on 1963 muutettu puutavara-kuivaamosta asuinrakennukseksi. Aiempi käyttö ei ole nähtävissä. Materiaalit ja yksityiskohdat ovat 1900-luvun puolivälin rakentamiselle tyypilliset. Sosiaalihistorialliset arvot: Asuinrakennuksen (001) ja saunan (003) muodostama rakennuspari kertoo 1900-luvun puolivälin asumisen ja elämäntavasta. Inventointialueen suppeudesta johtuen kohteita ja rakennuksia ei ole arvoluokitettu.
Arvoluokka	ei määritelty
Toimenpidesuosituks	Rakennuksen säilyminen on toivottavaa. Rakennukseen mahdollisesti tehtävät muutokset tulisi tehdä sen tyyliä ja ominaispiirteitä, kuten kattomuotoa, runkomuotoa ja rakennusajankohdalle ominaisia julkisivumateriaaleja ja muotoja kunnioittaen. Ks. myös kohteen arvot ja toimenpidesuosituks.



KYY 150 : 3 Sahalan tila asuinrakennus 001 lounaasta Miia Hinnerichsen 21.01.2015



KYY 150 : 4 Sahalan tila asuinrakennuksen 001 eteläsivua Miia Hinnerichsen 21.01.2015

laatikkotehdas , tehdas , 002



Sahalan tila laatikkotehdas (rakennus 002) lännestä.
Miia Hinnerichsen 21.01.2015 00:00:00

Nimi	laatikkotehdas
Rakennustyyppi	tehdas
Rakennusnumero	002
Kiinteistötunnus	887-409-003-104
Osoite	Yhteiskouluntie 8a
Nykyinen käyttö	teollisuus
Alkuperäinen käyttö	teollisuus
Rakentamisaajan tarkkuus	vuosisata
Rakentamisaajan luku	1900
Rakentamisaajan selite	1950-luku?
Rungon muoto	suorakaide
Kerrosluku	1
Perustus	betoni - valettu

Vuoraus	pystylauta-peiterimoitettu sileä rappaus
Katemateriaali	mineriitti
Katon muoto	satula

Kuvaus ja historia

Laatikkotehdas on pitkä, suorakaiteen muotoinen rakennus. Se on rakennettu viimeistään 1950-luvulla, sillä rakennus on merkitty vuoden 1959 peruskartalle. Rakennuksen perustus on valettu betonista ja runko on todennäköisesti harkko- tai tiilimuurattu. Julkisivuissa on vaalea sileä rappaus. Pitkillä sivuilla on säännöllinen ikkuna-aukotus. Ikkunoissa on kaksi vierekkäistä ruutua, rungot ovat puiset, alkuperäiset ja niiden puitteet maalattu okranvärisiksi. Osaan ikkuna-aukoista on asennettu peltikuoriset ilmanvaihtokoneet. Satulamallinen katto on melko loiva, katemateriaalina on tiiliprofiloitu asbestisementtilevy (mineriitti). Katonharjalla on säännöllisin välein kookkaat ilmeisesti ilmanvaihtoon liittyvät hormit. Räystäät ovat avoimet ja räystäslaudat ikkunapokien tapaan okranväriset. Rakennuksen koillispuolella on muuta osaa korkeampi, 1962 kanalaksi muuttamisen yhteydessä rakennettu valkoiseksi maalatulla peiterimoitetulla pystylaudoituksella vuorattu osa. Sisäänkäynnit ovat rakennuksen päädyissä. Koillispuolella on kookas pariovi ja sen vieressä normaalikokoinen moderni levyntainen ovi. Lounaispuolella on kaksiosainen, pystypaneloitu yläikkunallinen ovi, jossa on kulkuovi oikealla puolella ja kapeampi lisäovi vasemmalla. Ovet on uusittu todennäköisesti 2000-luvulla. Myös aukotusta rakennuksen molemmissa päädyissä on muutettu jossain vaiheessa rappaukseen jääneistä jäljistä päätellen. Rakennuksessa ei käyty sisällä. Rakennusluvan perusteella sisätilat on uudistettu 2003. Laatikkotehdas on ulkoisesti säilynyt pääosin 1950-60-luvun asussa.

Kulttuurihistorialliset arvot

Rakennushistoriallinen arvo	rakennusperinteinen
Historiallinen arvo	teollisuushistoria
Ympäristöarvo	maisemallisesti keskeinen sijainti
Arvojen perustelu	Rakennusperinteiset arvot: Laatikkotehdas on rakennettu mahdollisesti 1950-luvun alussa ja säilynyt ulkoisesti pääosin alkuperäiseltä vaikuttavassa asussa. Teollisuushistorialliset arvot: Rakennus on mahdollisesti liittynyt paikalla toimineen sahan toimintaan. Entinen laatikkotehdas, myöhempi kanatalouskoeasema ja jälleen pakkausvalmistamoksi muutettu rakennus edustaa Huhdin kylän pienteollisuutta. Maisemalliset arvot: Kookkaalla laatikkotehdasrakennuksella on maisemallista merkitystä. Inventointialueen suppeudesta johtuen kohteita ja rakennuksia ei ole arvoluokitettu.
Arvoluokka	ei määritelty
Toimenpidesuosituks	Laatikkotehdas on yhä toimiva pienteollisuuslaitos, jolla on paikallista talous- ja teollisuushistoriallista arvoa. Sen toiminnan jatkuminen tulisi turvata myös jatkossa. Rakennukseen mahdollisesti tehtävät muutokset tulisi tehdä sen tyyliä ja ominaispiirteitä, kuten kattomuotoa, runkomuotoa ja rakennusajankohdalle ominaisia julkisivumateriaaleja ja muotoja kunnioittaen. Ks. myös kohteen arvot ja toimenpidesuosituks.



KYY 150 : 7 Sahalan tila laatikkotehdas (rakennus 002)
koillisesta Miiä Hinnerichsen 21.01.2015



KYY 150 : 8 Sahalan tila laatikkotehdas (rakennus 002)
kaakkoissivua Miiä Hinnerichsen 21.01.2015



KYY 150 : 9 Sahalan tila laatikkotehdas (rakennus 002)
kaakkoissivua Miiä Hinnerichsen 21.01.2015

KYY 150 : 10 Sahalan tila laatikkotehdas (rakennus 002)
lounaispäätä Miiä Hinnerichsen 21.01.2015

sauna , sauna , 003



Sahalan tila sauna (rakennus 003) luoteesta.
Miiä Hinnerichsen 21.01.2015 00:00:00

Nimi	sauna
Rakennustyyppi	sauna
Rakennusnumero	003
Kiinteistötunnus	887-409-003-104
Osoite	Yhteiskouluntie 8a
Alkuperäinen käyttö	muu käyttö
Rakentamisaajan tarkkuus	vuosisata
Rakentamisaajan luku	1900
Rakentamisaajan selite	1950-luku?
Rungon muoto	suorakaide
Kerrosluku	1
Perustus	betoni - valettu

Vuoraus	kovalevy roiskerappaus
Katon muoto	pulpetti

Kuvaus ja historia

Saunarakennus (003) on rakennettu viimeistään 1950-luvulla, sillä rakennus on merkitty vuoden 1959 peruskartalle. Se on alkujaan ollut laatikkotehtaan lämpökeskus, mutta muutettu 1960-luvulla Siipikarjahoitajan liiton toimesta kanalanhoitajan saunaksi. Se on siis toiminut samalla tontilla sijaitsevan asuinrakennuksen (rak 001) aputilana. Saunarakennus on pieni, matala ja pohjaltaan lyhyen suorakaiteen muotoinen. Se muodostuu kahdesta osasta, joissa molemmissa on loiva pulpettikatto. Rakennuksen koillispuolisen osan muodostaa betoniperustainen, harkoista muurattu ja julkisivuiltaan roiskerapattu sauna. Piippu on puhtaaksi muurattua tiiltä. Sisäänkäynti on rakennuksen luoteispäädystä. Ovi on okranruskeaksi maalattu sormipaneloitu puuovi. Samassa päädystä on myös pienehkö kaksiaukkoinen ikkuna. Sen runko ja ikkunapuitteet ovat puiset, okranruskeiksi maalatut. Ikkuna, ovi ja rappaus ovat 1900-luvun puolivälille tyypilliset. Saunan lounaispuolelle on ilmeisesti myöhemmin lisätty perustamaton, kovalevyseinäinen, aaltopeltikatettu varastokylkiäinen, joka muodostaa rakennuksen toisen osan. Varasto-osan kovalevystä rakennettu liukuovi on rakennuksen luoteispäädystä. Rakennuksessa ei käyty sisällä.

Kulttuurihistorialliset arvot

Historiallinen arvo	sosiaalihistoria
Arvojen perustelu	Sosiaalihistorialliset arvot: Asuinrakennuksen (001) ja saunan (003) muodostama rakennuspari kertoo 1900-luvun puolivälin asumisen ja elämäntavasta. Inventointialueen suppeudesta johtuen kohteita ja rakennuksia ei ole arvoluokitettu.
Arvoluokka	ei määritelty
Toimenpidesuosituks	-
	Ks. myös kohteen arvot ja toimenpidesuosituks.



KYY 150 : 12 Sahalan tila sauna (rakennus 003) pohjoisesta Miia Hinnerichsen 21.01.2015

piharakennus , piharakennus , 004



Sahalan tila piharakennus (rakennus 004) koillisesta.
Miiia Hinnerichsen 21.01.2015 00:00:00

Nimi	piharakennus
Rakennustyyppi	piharakennus
Rakennusnumero	004
Kiinteistötunnus	887-409-003-104
Osoite	Yhteiskouluntie 8a
Alkuperäinen käyttö	varastointi
Rakentamisaajan tarkkuus	vuosisata
Rakentamisaajan luku	1900
Rakentamisaajan selite	1930-50-luku?
Rungon muoto	suorakaide
Kerrosluku	1
Perustus	betoni - valettu
Runko	rankorakenne
Vuoraus	pystylauta
Katemateriaali	pelti- aalto
Katon muoto	pulpetti

Kuvaus ja historia

Piharakennus (004) on rakennettu viimeistään 1950-luvulla, sillä rakennus on merkitty vuoden 1959 peruskartalle. Se on todennäköisesti toiminut paikalla toimineiden laatikkotehtaan ja sahan varasto-/aputilana. Piharakennusta 004 ei ole merkitty ajantasaiselle Maanmittauslaitoksen pohjakartalle. Sen summittainen sijainti on kuitenkin merkitty kohteen karttaotteelle.

Rakennus on pieni, matala ja pohjaltaan lyhyen suorakaiteen muotoinen. Perustus on valettu betonista, runko rankorakenteinen, julkisivut pystylaudoitettut ja osittain punamullatut. Katto on loiva aaltopeltikatettu pulpettikatto. Sisäänkäynti on rakennuksen luoteissivulla. Ovi on punamullattu, ns. kalanruotopaneloitu puuovi. Koillispuolella on pieni yksiruutuinen puurunkoinen ikkuna.

Rakennuksen muoto, rakennustapa sekä yksityiskohdat ovat 1900-luvun alkupuolen piharakennuksille tyypilliset. Rakennuksessa ei käyty sisällä.

Kulttuurihistorialliset arvot

Rakennushistoriallinen arvo	rakennusperinteinen
Arvojen perustelu	Rakennusperinteiset arvot: piharakennus on säilynyt alkuperäistä vastaavassa asussa kertoen 1900-luvun alkupuolen piharakennusten rakennustavasta. Inventointialueen suppeudesta johtuen kohteita ja rakennuksia ei ole arvoluokitettu.
Arvoluokka	ei määritelty

Toimenpidesuosituks

-

Ks. myös kohteen arvot ja toimenpidesuosituks.



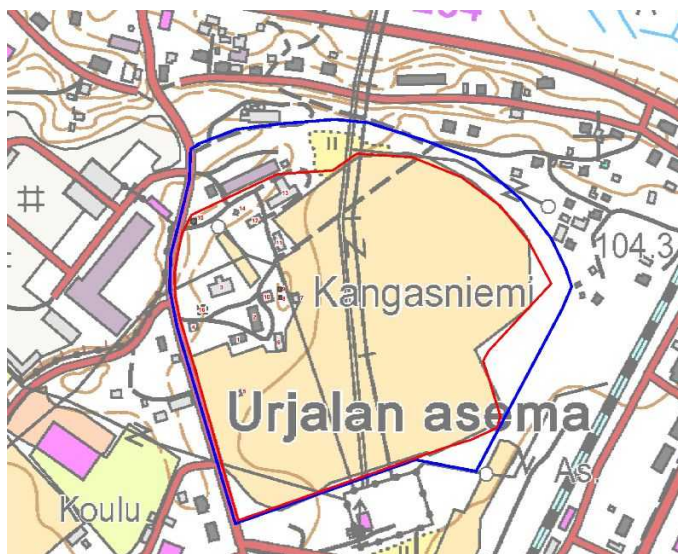
*KYY 150 : 14 Sahalan tila piharakennus (rakennus 004)
pohjoisesta Mii Hinnerichsen 21.01.2015*

Rakennetun ympäristön kohteet

Yhteiskouluntie 8 - 10 , 2015/0001



Kangasniemen tilakeskus etelästä.
Mia Hinnerichsen 21.01.2015 00:00:00



Kangasniemen tilakeskus on rajattu kartalle punaisella ja selvitysalue, Huhdin Kangasniemen asemakaavan muutosalue sinisellä. Pohjakartta: Maanmittauslaitos, peruskartta. Rajaukset: MH.

Nimi	Kangasniemi
Inventointinumero	2015/0001
Kunta	Urjala
Kylä	Huhti
Kiinteistötunnus	887-409-3-99
Osoite	Yhteiskouluntie 8 - 10
Kohdetyyppi	maatalous
Nykyinen tilatyyppi	muu tila
Rakennusten lukumäärä	16
Inventointipäivämäärä	21.01.2015

Kuvaus

Kangasniemi -niminen 123,42 ha tila muodostuu yhdeksästä palstasta. Inventoinnin kohteena oleva tilakeskus sijaitsee Urjalan Huhdin kylällä, Yhteiskouluntien (ent. Forssantie) itäpuolella. Sen maa-ala on pääosin tasainen ja sillä sijaitsee 16 rakennusta sekä tilan rintapellot.

Historia

Kangasniemi on Teija Aholan 1999 tekemän inventoinnin mukaan 1799 perustettu uudistalo. Talo on todennäköisesti perustettu nykyiselle paikalleen. Varhaisimpaan saatavilla olevaan kartaan, 1840-luvun pitäjänkarttaan Kangasniemen talo on merkitty nykyiselle paikalleen. Kiinteistönomistajien kertoman mukaan nykyisen päärakennuksen itäpuolella on ollut kaivo ja mahdollisesti vanhempi asuinrakennus.

Tilan nykyisistä rakennuksista vanhimmat: hirsirunkoiset kievari (001), entinen riihi (004), vilja-aitta (rak 005) ja hollitali (016) ovat ilmeisesti peräisin 1700-1800-lukujen taitteen tienoilta. Muut tilakeskuksen hirsiset rakennukset, talli (rak 006), riviaitta (rak 010) ja vanha kuivuri (rak 011), ovat 1800-luvulta. Päärakennus (rak 002) on rakennettu 1800-luvun lopulla, konehalli ja kuivuri (rak 013) 1900-luvun alussa, sauna (rak 007) ja kellarit (rak 008 ja 009) 1920-30-luvulla ja navetta (rak 003) 1938. Muut rakennukset ovat 1900-luvun loppupuolelta.

1800-luvun lopulla tilalle on huutokaupalla ostettu kestiekievarioikeudet. Kievarilaitos oli perustettu lähinnä virkamiesten matkustamista varten, mutta se palveli kaikkia matkustavaisia. Matkustajien levähdys-, yöpymis- ja ruokailupaikoiksi sekä hevosten vaihtamista varten valittiin luotettavia maalaistaloja ns. kestiekievareiksi. Näitä oli Etelä-Suomessa noin 20-30 kilometrin välein. Kangasniemen tilan asuinrakennuksesta (rakennus 001) oli kievarimajoitusta varten varattuna yksi kevyellä lautaseinällä

erotettu majoitushuone. Lisäksi hollitallissa (016) pidettiin varalla hevosta. Kievari toimi tilalla aina 1920-luvun lopulle, kievarilaitoksen lopettamiseen asti.

Talo on ilmeisesti säilynyt alkuperäisellä omistajasuvulla. Päärakennuksen rakentajaksi mainitaan nykyisen kiinteistönomistajan isän isä ja 1931 maatilakirjassa tilan kerrotaan olleen Kangasniemen suvulla jo yli 100 vuotta. Karjan pidosta on luovuttu 1990-luvulla. Tilan viljely jatkuu yhä.

Ympäristö ja pihapiiri

Kangasniemen tilan pohjoispuolella on Sahalan kiinteistö, jolla sijaitsee todennäköisesti 1950-luvulla rakennetut kookas laatikkotehdas, asuinrakennus, sauna ja piharakennus. Koillis- ja itäpuolella on muutamia omakotitaloja ja vähäisiä metsäalueita. Eteläpuolella on 1960-luvulla rakennettu muuntoasema ja länsipuolella Yhteiskouluntie ja sen toisella puolella muutamia pientaloja ja YIT:n laaja varikkoalue. Maasto on pääasiassa melko tasaista.

Inventoidun kohteen, Kangasniemen tilakeskuksen, muodostavat 1700-1900-lukujen välisenä aikana rakennetut 16 tilan rakennusta, niitä ympäröivät piha-alueet sekä tilan rintapellot.

Kiinteistö on jaettavissa kolmeksi erityyppiseksi alueeksi. Rakennukset sijoittuvat kiinteistön luoteisosalle muodostaen kaksi toisistaan erotettavissa olevaa ryhmää. Kievari, päärakennus, navetta, riihi, talli, sauna, kellarit, riviaitta ja hollitalli (rakennukset 001, 002, 003, 004, 006, 007, 008, 009, 010 ja 016) muodostavat avaran asumapihan, jonne johtaa hiekkapintainen ajotie Yhteiskouluntieltä. Asuinrakennusten ympärillä on runsaasti vanhaa puutarhakasvillisuutta ja pihaa rajaa tieltä korkeaksi kasvanut 1940-luvulla istutettu kuusiaita.

Taluspihan muodostavat navetta, vanha kuivuri, perävaunukatos sekä kuivuri ja konehalli (rakennukset 003, 011, 012 ja 013). Alueella on yksi kapea peltosarka, rakennuksia yhdistävä tie sekä koneita varten tasattua aluetta.

Asuma- ja taluspihojen etelä- ja itäpuolella ovat tilan rintapellot sekä pellon keskellä seisova aitta (005). Peltotie johtaa taluspihalta avoimen peltoalueen poikki koilliseen kohti Huhdin kylää ja rautatieasemaa. Peltoaluetta halkoo pohjois-eteläsuuntainen muuntoasemalta lähtevä voimalinja.

Taluspihan ja yhteiskouluntien välissä on jonkin verran joutomaata, toinen Yhteiskouluntielle vievä ajotie, pieni autosuoja (014) sekä 1950-luvulla rakennettu käytöstä poistettu tiilinen tornimuuntamo, jotka oikeastaan eivät kuulu maatilan rakennuksiin, vaikka sijaitsevatkin sen tontilla. Yhteiskouluntien reunasta on purettu pitkärunkoinen rakennus, jossa oli mm. hevostie, lato ja liiteri. Pohjakartasta poiketen tilakeskukselta ei ole ajoyhteyttä pohjoispuoliselle Sahalan tilalle (suljettu aidalla). Maakellareita 008 ja 009 ja tornimuuntajaa 015 ei ole merkitty Maanmittauslaitoksen pohjakartalle. Niiden summittainen sijainti on merkitty kohteen karttaotteelle.

Alueen rakennuskannassa, pihapiirissä ja maisemassa näkyy pitkään samalla paikalla jatkuneen asumisen, maanviljelyksen ja karjanhoidon vaikutus.

Kaava

21.6.1999 hyväksytty asemakaava, tekeillä asemakaavan muutos

Aiemmat tutkimukset

Ahola Teija, Urjalan kunta, Keskusta-alueen osayleiskaava, Selvitys rakennetusta ympäristöstä, 2009.

Kirjalliset lähteet

INVENTOINNIT JA SELVITYKSET

- Teija Ahola, Keskustan osayleiskaava-alueen inventointi 2009.

KARTAT JA ILMAKUVAT

- Asemakaava 1999. Urjalan kunta.

- Ortoilmakuvat. Maanmittauslaitos. <http://www.paikkatietoikkuna.fi/>

- Peruskartta. Maanmittauslaitos. <http://www.paikkatietoikkuna.fi/>

- Pitäjänkartta. Kansallisarkisto, Digitaaliarkisto. <http://digi.narc.fi/>

- Vanhat peruskartat. Maanmittauslaitos. <http://vanhatpainetutkartat.maanmittauslaitos.fi/>

KIRJALLISUUS

- Suomen maatilat. 2 osa, Hämeen lääni. WSOY, Porvoo 1931.

MUUT LÄHTEET

- Maanmittauslaitoksen Kiinteistötietojärjestelmä. <http://www.ktj.fi/>

Suulliset lähteet

Kiinteistön omistajia (haastateltu 21.1.2015)

Valokuvat

Siiri-tietokanta, diaarionumero KYY 150

Urjala Huhti Kangasniemen asemakaava-alueen rakennusinventointi 2015, CD/DVD, Pirkanmaan maakuntamuseon arkisto.

Kulttuurihistorialliset arvot**Rakennushistoriallinen arvo**

rakennusperinteinen

Historiallinen arvo

taloushistoria
sosiaalihistoria

Ympäristöarvo

maisemakokonaisuus

Arvoluokka

ei määritelty

Arvojen perustelu

Rakennusperinteiset arvot:

Tilakeskuksen rakennuksista suurin osa on peräisin 1700-luvun lopun ja 1900-luvun alun väliltä. Rakennukset ovat pääosin säilyttäneet rakentamisajankohdalleen tyypilliset piirteet, muodot ja rakennusmateriaalit. Ne kertovat perinteisestä rakentamisentavasta ja -tyyleistä.

Sosiaalihistorialliset arvot:

Asuinpihan rakennusten: asuinrakennusten (001 ja 002), saunan (007), maakellareiden (008 ja 009) ja aitan (010) muodostama rakennusryhmä kertoo 1900-luvun asumisen ja elämäntavasta.

Taloushistorialliset arvot:

Tilalla on 1800-luvun lopulta 1920-luvulle toiminut kestikievari. kievarilaitoksen edellyttämä majoitustila on ollut kievarirakennuksessa (001) ja hevosta ja ajopeliä on pidetty kyyditsemistä varten hollitalissa (016).

Kievarirakennuksessa kerrotaan toimineen Urjalan ensimmäinen Osuuskassa.

Maatalouden harjoittamiseen liittyvät rakennukset aitta (005), talli (006), navetta (003), riihi (004), vanha kuivuri 011) ja kuivuri ja konehalli (013) kertovat maatalouden harjoittamisesta ja siinä tapahtuneista muutoksista 1800-2000-luvuilla.

Maisemalliset arvot:

Kangasniemen rakennukset muodostavat tiiviin, ajallisesti kerrostuneen maisemakokonaisuuden, jota rajaavat Yhteiskouluntie ja peltoaukea. Useilla yksittäisillä rakennuksilla on myös kokonsa tai sijaintinsa vuoksi maisemallista merkitystä.

Yksittäisten rakennusten arvot on lueteltu tarkemmin kunkin rakennuksen tietojen yhteydessä.

Inventointialueen suppeudesta johtuen kohteita ja rakennuksia ei ole arvoluokitettu.

Toimenpidesuosituks

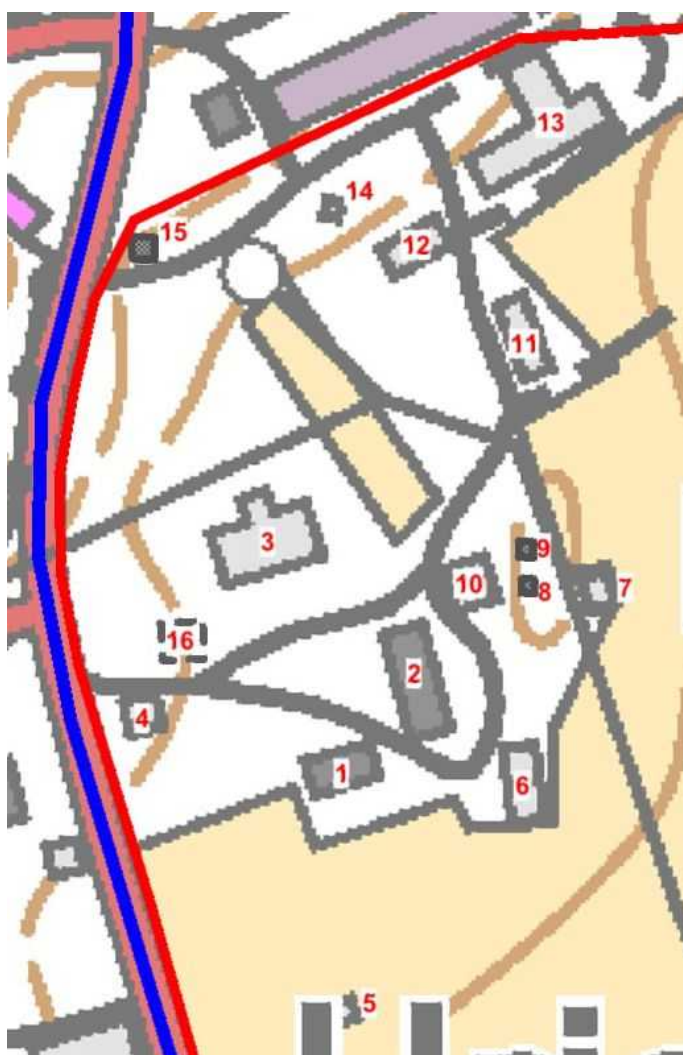
Kangasniemen tila on yhä toimiva maatila, jolla on paikallista taloushistoriallista arvoa. Tilan toiminnan jatkuminen ja kehittäminen tulisi turvata myös jatkossa.

Pihapiirin, erityisesti asuinpihan, ilme, rakenteet, pinnat ja kasvillisuus tulisi pyrkiä säilyttämään nykyisen kaltaisina, rakennusajalle ja perinteiselle suomalaiselle maatalan tilakeskukselle tyypillisinä.

Uudisrakentamisessa tulee noudattaa inventoitujen rakennusten mittakaavaa ja erityisesti tulee kiinnittää huomiota uudisrakennusten sovittamiseen avoimeen peltomaisemaan ja ympäröiviin rakennuksiin.

Uudisrakentamista tulee välttää Kangasniemen asumapihalla.

Yksittäisiä rakennuksia koskevat toimenpidesuosittukset on mainittu kunkin rakennuksen tietojen yhteydessä.



Inventoinnissa käytetty Kangasniemen tilakeskuksen rakennusten numerointi. Pohjakartta: Maanmittauslaitos, peruskartta. Muokkaus: MH.



Kangasniemen tilakeskus ympäröitynä 1959 peruskartalle. Yhteiskouluntien reunassa näkyvät rakennukset ovat riihi, hollitalli ja lato. Pohjakartta: Maanmittauslaitos, peruskartta. Rajaus: MH.



KYY 150 : 17 Kangasniemen päärakennus ja entinen kievarirakennus luoteesta Milla Hinnerichsen 21.01.2015



KYY 150 : 18 Kangasniemen tilakeskuksen rakennuksia pohjoisesta : vasemmalta sauna maakellarit ja riviaitta Milla Hinnerichsen 21.01.2015



KYY 150 : 19 Kangasniemen tilakeskuksen rakennuksia pohjoisesta : vasemmalta vanha kuivuri sauna ja perävaunukatos Milla Hinnerichsen 21.01.2015



KYY 150 : 20 Kangasniemen tilakeskuksen navetta kaakosta Milla Hinnerichsen 21.01.2015

Rakennukset

kestikievari , asuinrakennus - omakotitalo , 001



Kangasniemen tilakeskuksen kievarirakennus (rakennus 001)

pohjoisesta.

Mia Hinnerichsen 21.01.2015 00:00:00

Nimi	kestikievari
Rakennustyyppi	asuinrakennus - omakotitalo
Rakennusnumero	001
Kiinteistötunnus	887-409-003-099
Osoite	Yhteiskouluntie 10
Nykyinen käyttö	asuintoiminnot
Alkuperäinen käyttö	asuintoiminnot
Rakentamisajan tarkkuus	vuosisata
Rakentamisajan luku	1700
Rakentamisajan selite	1700-luvun loppu, hirsirunko siirretty paikalle kahdessa vaiheessa, länsipääty vanhin osa
Rungon muoto	suorakaide
Kerrosluku	1
Pohjakaava	paritupa
Perustus	nurkkakivet
Runko	hirsi
Vuoraus	lomalauta
Katemateriaali	pelti- aalto
Katon muoto	satula
Kuisti	lasikuisti
Kuistin kattomuoto	satulakatto

Kuvaus ja historia

Rakennus (001) sijaitsee tilan avaran asumapihan eteläreunalla. Se on Kangasniemen pihapiirin vanhimpia rakennuksia. Rakennuksen hirsirunko on siirretty paikalleen kahdessa vaiheessa 1700-luvun lopun ja 1800-luvun alun aikana, ensin länsipääty ja jonkin verran myöhemmin itäpääty. Rakennus on ollut pohjaltaan perinteinen paritupa, jossa on molemmissa päissä ollut huone ja niiden välissä eteinen ja eteisen peräkamari. Talo on toiminut tilan asuinrakennuksena ja lisäksi kestikievarina 1800-luvun lopulta kievarilaitoksen lopettamiseen asti. Kestikievarikäyttöä varten talosta on ollut varattuna yksi kevyellä lautaseinällä erotettu majoitushuone. Myös Urjalan Osuuskassa on toiminut ensialkuun tässä rakennuksessa. 1900-luvun puolivälin tienoilla talon kolmessa huoneessa ovat mm. asuneet tilan silloisen isännän sisar, karjakko ja seppä perheineen.

Rakennus on pohjaltaan suorakaiteen muotoinen. Runko on hirttä, pitkänurkkainen ja perustus tehty nurkkakiville. Hiljattain tehdyn remontin jäljiltä julkisivupinnat ja sisätilat on uusittu pohjoissivun kuistia lukuun ottamatta. Rakennuksessa on loivahko aaltopeltikatettu satulakatto. Räystäänaluset on laudoitettu umpeen ilmaraolisella valkoiseksi maalatulla laudoituksella. Julkisivuissa on punamullan punaiseksi maalattu pystylomalaudoitus. Ikkuna-aukotus on ilmeisesti alkuperäinen tai sitä vastaava. Ikkunat ovat puurunkoiset, pienehköt, 6-ruutuiset, hieman julkisivupinnan sisässä, mikä viittaa lisälämmöneristämiseen. Sisäänkäyntejä on kaksi. Pohjoissivun keskellä on vanha vaakalaudoitettu kylmä kuisti, jonka molemmilla sivuilla on kuusiruutuiset ikkunat. Ikkunankehukset ovat 1800-luvulle tyypilliset, päistä ristikkäiset. Kuistin ovi on vanha puinen ikkunaton pariovi. Lähes maantasossa olevan kuistin perustus on uusittu betoniharkoista. Kuistin sisätila on pieni: muutama puuaskelma johtaa sisäovelle. Eteläsivulle on lisätty toinen satulakattoinen avokuisti viimeisimmän 2010-luvun remontin aikana.

Vuosien aikana tehdyistä muutoksista johtuen rakennuksen sisätiloissa ja julkisivuissa ei, vanhaa kuistia lukuun ottamatta, ole säilynyt alkuperäisiä tai niitä vastaavia rakennusmateriaaleja. Talo on kuitenkin yhä perusmuodoltaan vaivatta tunnistettavissa 1700-1800-luvun parituparakennukseksi.

Kulttuurihistorialliset arvot

Rakennushistoriallinen arvo	rakennusperinteinen
Historiallinen arvo	taloushistoria sosiaalhistoria

Ympäristöarvo

Arvojen perustelu

maisemallisesti keskeinen sijainti

Rakennusperinteiset arvot: 1700-1800-lukujen taitteessa, kahdessa vaiheessa paikalleen siirretty hirsirunkoinen parituparakennus. Pihapiirin vanhimpia rakennuksia. Rakennuksen muoto, hirsirunko ja säilynyt pohjoissivun kuisti kertovat perinteisestä rakentamistavasta ja -tyylistä. Sosiaalishistorialliset arvot: Rakennuksessa on ollut useita erilaisia asumiskäyttöjä ja tilanjakoja. Se kertoo 1800- ja 1900-lukujen asumisen ja elämisen tavasta. Taloushistorialliset arvot: Rakennus on toiminut 1800-luvun lopulta 1920-luvulle kestiekievarina. Lisäksi rakennuksessa kerrotaan toimineen Urjalan ensimmäinen Osuuskassa. Maisemalliset arvot: Rakennus on keskeinen osa tilakeskuksen asumapihaa ja näkyy myös laajasti eteläpuoliselle peltoaukealle. Inventointialueen suppeudesta johtuen kohteita ja rakennuksia ei ole arvoluokitettu.

Arvoluokka

ei määritelty

Toimenpidesuosituks

Rakennus tulisi säilyttää. Pienehköt muutokset ovat mahdollisia, mutta ne tulisi tehdä tarkkaan harkiten, rakennuksen ja olemassa olevan ympäristön mittakaavaa ja rakennustapaa noudattaen sekä rakennuksen kulttuurihistoriallisia ominaispiirteitä kunnioittaen.

Ks. myös kohteen historia, arvot ja toimenpidesuosituks



KYY 150 : 22 Kangasniemen tilakeskuksen kievarirakennus (rakennus 001) lounaasta Miia Hinnerichsen 21.01.2015

KYY 150 : 23 Kangasniemen tilakeskuksen kievarirakennus (rakennus 001) idästä Miia Hinnerichsen 21.01.2015

päärakennus , asuinrakennus - muu , 002



Kangasniemen tilakeskuksen päärakennus (rakennus 002)

louhaasta.

Miia Hinnerichsen 21.01.2015 00:00:00

Nimi	päärakennus
Rakennustyyppi	asuinrakennus - muu
Rakennusnumero	002
Kiinteistötunnus	887-409-003-099
Osoite	Yhteiskouluntie 10
Alkuperäinen käyttö	asuintoiminnot
Rakentamisaajan tarkkuus	vuosisata
Rakentamisaajan luku	1800
Rakentamisaajan selite	1800-luvun loppu
Rungon muoto	suorakaide
Kerrosnumero	1
Perustus	lohkokivi
Runko	hirsi
Vuoraus	pystylauta-peiterimoitettu
Katemateriaali	pelti -saumattu
Katon muoto	satula
Kuisti	lasikuisti
Kuistin kattomuoto	satulakatto

Kuvaus ja historia

Kangasniemen tilan päärakennus (002) sijaitsee tilan avaran asumapihan keskiössä. Rakennus on peräisin 1800-luvun lopulta. Sen on rakentanut nykyisen kiinteistönomistajan isän isä Ananias Kangasniemi (k. 1924). Hirsirungon hirret on saatu myötäjaisinä Somerolta. Perustuksen lohkokivet on louhittu Visämäestä. Kookkaan, pohjaltaan pitkän suorakaiteen muotoisen rakennuksen (10 x 27 m) toisessa päädyssä on sali ja toisessa pirtti, keskiosassa on kamarit. Rakennus on ollut valmistumisensa jälkeen pitkään hirsipinnalla. 1920-30-luvuilla rakennus on vuorattu ja siihen on lisätty kookkaat kolmiomaiset poikkipäädty molempien pitkien sivujen keskelle. Tarkoituksena on ollut rakentaa lisätilaa vintille, mutta huoneet ovat jääneet rakentamatta. Sisätilojen pinnat on remontoitu 1960-luvulla ja sisälle on tehty sauna.

Rakennuksessa on ruskeaksi maalattu saumapeltikatettu satulakatto. Räystäänaluset ovat avoimet, tummanruskeiksi maalatut. Julkisivuissa on keltaiseksi maalattu peiterimoitettu pystyaukkoitus sekä helmalista. Muutoin yksinkertainen listoituiset on valkoiseksi maalattu. Säännöllinen ikkuna-aukutus vaikuttaa alkuperäiseltä. Ikkunat ovat puurunkoiset, 6-ruutuiset, puitteet ruskeiksi maalatut. Poikkipäädtyissä on kookkaammat T-malliset, yläosastaan pieniruutuiset ikkunat. Ikkunakehyksissä on korkea palkisto-otsikko.

Sisäänkäyntikuisteja on kaksi, molemmat rakennuksen länsisivulla. Kuistit ovat vaakalaudoitettuja. Pohjoisemmalla kuistilla on kuusiruutuiset ikkunat ja 10-ruutuinen ovenpäällisikkuna. Eteläisempi on hieman koristeellisempi lasikuisti, jossa on suuret pieniruutuiset ikkunat ja ovenpäällisikkuna. Kuistien ovet on uusittu tai uudistettu. Ne ovat pystypaneloidut ja ruskeiksi maalatut. Rakennuksessa ei käyty sisällä.

Päärakennus on tyyliiltään ja muodoltaan tyypillinen 1800-luvun lopun maatalon päärakennus. Siinä on säilynyt paljon alkuperäisiä tai 1900-luvun alun vuosikymmenten tyylipiirteitä ja rakennusosia, kuten runko, aukotus, ikkunat, julkisivujen laudoitus- ja listoitustapa.

Kulttuurihistorialliset arvot

Rakennushistoriallinen arvo	rakennusperinteinen
Historiallinen arvo	sosiaalihistoria
Ympäristöarvo	maisemallisesti keskeinen sijainti

Arvojen perustelu

Rakennusperinteiset arvot: 1800-luvun lopulla rakennettu hirsirunkoinen tilan päärakennus. Ulkoisesti hyvin 1920-30-luvun muutosten jälkeisen asunsa, rakennusmateriaalinsa ja muotonsa säilyttänyt rakennus kertoo maaseudun perinteisestä rakentamisentavasta ja -tyyleistä. Sosiaalihistorialliset arvot: Rakennus kertoo talollisten 1800- ja 1900-lukujen asumisen ja elämisen tavasta. Maisemalliset arvot: Kookas rakennus on keskeinen osa tilakeskuksen asumapihaa. Inventointialueen suppeudesta johtuen kohteita ja rakennuksia ei ole arvoluokitettu.

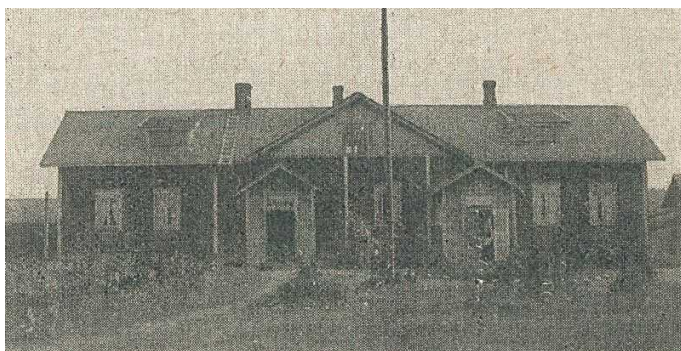
Arvoluokka

ei määritelty

Toimenpidesuosituks

Rakennus tulisi säilyttää. Pienehköt muutokset ovat mahdollisia, mutta ne tulisi tehdä tarkkaan harkiten, rakennuksen ja olemassa olevan ympäristön mittakaavaa ja rakennustapaa noudattaen sekä rakennuksen kulttuurihistoriallisia ominaispiirteitä kunnioittaen.

Ks. myös kohteen historia, arvot ja toimenpidesuosituks



Kangasniemen tilan päärakennus 1930-luvun alussa. Kuva teoksesta: Suomen maatilat. 2 osa, Hämeen lääni. WSOY, Porvoo 1931.



KYY 150 : 25 Kangasniemen tilakeskuksen päärakennus (rakennus 002) kaakosta Miia Hinnerichsen 21.01.2015



KYY 150 : 26 Kangasniemen tilakeskuksen päärakennus (rakennus 002) koillisesta Miia Hinnerichsen 21.01.2015



KYY 150 : 27 Kangasniemen tilakeskuksen päärakennuksen (rakennus 002) lounaiskulma perustus Milla Hinnerichsen 21.01.2015

navetta , navetta , 003



Kangasniemen tilakeskuksen navetta (rakennus 003) kaakosta.
Milla Hinnerichsen 21.01.2015 00:00:00

Nimi	navetta
Rakennustyyppi	navetta
Rakennusnumero	003
Kiinteistötunnus	887-409-003-099
Osoite	Yhteiskouluntie 8
Nykyinen käyttö	varastointi
Alkuperäinen käyttö	maatalous
Rakentamisaajan tarkkuus	vuosi
Rakentamisaajan luku	1938
Rungon muoto	suorakaide
Perustus	betoni - valettu
Runko	sementtitiilimuuraus

Katemateriaali	pelti- aalto
Katon muoto	mansardi

Kuvaus ja historia

Kangasniemen tilan navetta (003) sijaitsee tilan avaran asumapihan pohjoisreunalla ja talouspihan eteläreunalla. Rakennus on valmistunut 1938. Sen rakentamisesta on vastannut tilan silloinen isäntä, nykyisen kiinteistön omistajan isä (k. 1956).

Rakennus on betoniperustainen, runko on muurattu semettitiilestä, julkisivut ovat vuoraamattomat, puhtaaksimuurattua sementtitiiltä. Kookas navetta on keskeinen osa tilakeskuksen pihapiiriä.

Leveärunkoisen rakennuksen katto on loiva, taitteinen mansardikatto. Kate on aaltopeltiä. Räystäät ovat hyvin lyhyet. Vintille vievä ajoluiska on rakennuksen pohjoissivulla samoin AIV-torni. Länsipääty on lautavuorattu ja punaiseksi maalattu. Päätyyn on myöhemmin lisätty katos. Sisäänkäynnit ovat itäpäädyssä, ovina on kaksi vinoneliöpaneeliovea. Rakennuksessa on selvästi nähtävissä 1920-30-lukujen klassismin tyylipiirteitä, kuten päätyihin taittuvat räystäät, lunetti- ja pyöroikkunat. Pääosa navetasta on ollut varattuna lehmillä, ensin lypsykarjalle, myöhemmin lihakarjalle. Itäpäädyssä on ollut sikala ja itäpäädyn vintillä kanala. Rakennuksessa ei käyty sisällä.

1938 rakennettu navetta on ulkoisesti säilyttänyt hyvin alkuperäiset tai niitä vastaavat rakennusmateriaalit, piirteet ja muodot. Se on vaivatta tunnistettavissa 1930-lukulaiseksi maatalon navettarakennukseksi.

Kulttuurihistorialliset arvot

Rakennushistoriallinen arvo	rakennusperinteinen
Historiallinen arvo	taloushistoria
Ympäristöarvo	maisemallisesti keskeinen sijainti
Arvojen perustelu	Rakennusperinteiset arvot: 1938 rakennettu navetta on ulkoisesti säilyttänyt hyvin alkuperäiset tai niitä vastaavat rakennusmateriaalit ja muodot. Se kertoo maaseudun talousrakennusten rakentamisentavasta. Rakennuksessa on myös selvästi nähtävissä 1920-30-lukujen klassismin tyylipiirteitä, kuten päätyihin taittuvat räystäät, lunetti- ja pyöroikkunat. Taloushistorialliset arvot: Rakennus kertoo maatalouden harjoittamisesta ja siinä tapahtuneista muutoksista 1900-luvulla. Maisemalliset arvot: Kookas navetta on keskeinen osa tilakeskuksen pihapiiriä. Inventointialueen suppeudesta johtuen kohteita ja rakennuksia ei ole arvoluokitettu.

Arvoluokka ei määritelty

Toimenpidesuosituks Rakennus tulisi säilyttää. Pienehköt muutokset ovat mahdollisia, mutta ne tulisi tehdä tarkkaan harkiten, rakennuksen ja olemassa olevan ympäristön mittakaavaa ja rakennustapaa noudattaen sekä rakennuksen kulttuurihistoriallisia ominaispiirteitä kunnioittaen.

Ks. myös kohteen arvot ja toimenpidesuosituks



KYY 150 : 29 Kangasniemen tilakeskuksen navetta (rakennus 003) koillisesta Mjia Hinnerichsen 21.01.2015



KYY 150 : 30 Kangasniemen tilakeskuksen navetta (rakennus 003) pohjoisesta Mjia Hinnerichsen 21.01.2015

KYY 150 : 31 Kangasniemen tilakeskuksen navetta (rakennus 003) lännestä Mjia Hinnerichsen 21.01.2015

riihi, autotalli , autotalli , 004



Kangasniemen tilakeskuksen autotalli (rakennus 004) koillisesta.
Mjia Hinnerichsen 21.01.2015 00:00:00

Nimi	riihi, autotalli
Rakennustyyppi	autotalli
Rakennusnumero	004
Kiinteistötunnus	887-409-003-099
Osoite	Yhteiskouluntie 10
Nykyinen käyttö	varastointi
Alkuperäinen käyttö	maatalous
Rakentamisaajan tarkkuus	vuosisata
Rakentamisaajan luku	1800
Rakentamisaajan selite	1800-luku
Rungon muoto	suorakaide

Perustus	nurkkakivet
Runko	hirsi
Katemateriaali	pelti- aalto
Katon muoto	satula

Kuvaus ja historia

Kangasniemen tilan entinen riihi (004) sijaitsee tilan avaran asumapihan länsireunalla, pihaan johtavan ajotien laidassa. Rakennus on perustettu nurkkakiville, runko on hirttä (pitkänurkkainen), julkisivut ovat vuoraamattomat, lukuun ottamatta päätyjen yläosia, joissa on pystyautoitus. Satulakaton katteena on aaltopelti. Aiempi kate on ollut pärettä. Räystäät ovat avoimet. Hirsirunkoon on tehty pienet aukot vieressä sijainneen hevoskierron voimansiirtoremmejä varten. Sisäänkäynti, leveä myöhemmin lisätty pariovi on rakennuksen itäpäädyssä. Rakennuksessa ei käyty sisällä.

1800-luvulla rakennettu entinen riihi on ulkoisesti säilyttänyt hyvin alkuperäiset tai niitä vastaavat rakennusmateriaalit, piirteet ja muodot. Se on vaivatta tunnistettavissa aikansa maatilan talousrakennukseksi.

Kulttuurihistorialliset arvot

Rakennushistoriallinen arvo	rakennusperinteinen
Historiallinen arvo	taloushistoria
Arvojen perustelu	Rakennusperinteiset arvot: 1800-luvulla rakennettu riihi on muutettu autotalliksi, mutta ulkoisesti säilyttänyt hyvin alkuperäiset tai niitä vastaavat rakennusmateriaalit ja muodot. Se kertoo maaseudun talousrakennusten rakentamisentavasta. Taloushistorialliset arvot: Rakennus kertoo maatalouden harjoittamisesta ja siinä tapahtuneista muutoksista 1800-1900-luvuilla. Inventointialueen suppeudesta johtuen kohteita ja rakennuksia ei ole arvoluokitettu.
Arvoluokka	ei määritelty
Toimenpidesuosituks	Rakennus tulisi säilyttää. Pienehköt muutokset ovat mahdollisia, mutta ne tulisi tehdä tarkkaan harkiten, rakennuksen ja olemassa olevan ympäristön mittakaavaa ja rakennustapaa noudattaen sekä rakennuksen kulttuurihistoriallisia ominaispiirteitä kunnioittaen. Ks. myös kohteen arvot ja toimenpidesuosituks.

vilja-aitta , aitta , 005



Kangasniemen tilakeskuksen vilja-aitta (rakennus 005) luoteesta.

Miia Hinnerichsen 21.01.2015 00:00:00

Nimi	vilja-aitta
Rakennustyyppi	aitta
Rakennusnumero	005
Kiinteistötunnus	887-409-003-099
Osoite	Yhteiskouluntie 10
Nykyinen käyttö	varastointi
Alkuperäinen käyttö	maatalous
Rakentamisajan tarkkuus	vuosisata
Rakentamisajan luku	1700
Rakentamisajan selite	1700-luvun loppu - 1800-luvun alku
Korjausvuodet	1884
Rungon muoto	suorakaide
Perustus	nurkkakivet
Runko	hirsi
Vuoraus	pystylauta-peiterimoitettu
Katemateriaali	tiili -betoni
Katon muoto	satula

Kuvaus ja historia

Kangasniemen tilan vilja-aitta (005) sijaitsee maisemallisesti hyvin näkyvällä paikalla, avoimella peltoalueella, tilan asumapihan eteläpuolella. Pitkänurkkainen, hirsirunkoinen rakennus on perustettu nurkkakiville. Julkisivuissa on 1884 tehty peiterimoitettu pystylaudoitus, nurkat on koteloitu ja tasakerran korkeudella on kaarinauhareunainen kerroslista. Oven päällä on kolmiomainen otsalauta, johon on kiinnitetty metalliset numerot, vuosiluku 1884. Satulakaton katteena on sementtitiilikate. Aiempi kate on ollut pärettä. Räystäänaluset ovat avoimet, kalkkimaalilla valkoiseksi maalatut, kuten myös kaikki listoitukset. Julkisivut ovat olleet punamullatut.

Aitta on makasiinityyppinen, sisälle on myöhemmin rakennettu viljalaarit. Sisäseinissä on nokijäljet kertomassa kuinka hirrenvälissä on valaistuksena poltettu päreitä.

1700-1800-luvulla rakennettu, 1884 vuorattu vilja-aitta on säilyttänyt perinteiset rakennusmateriaalit ja muodot. Se on vaivatta tunnistettavissa aikansa maatilatalousrakennukseksi, vilja-aitaksi, mitä tukee myös sijainti peltoaukealla.

Kulttuurihistorialliset arvot

Rakennushistoriallinen arvo	rakennusperinteinen
Historiallinen arvo	taloushistoria
Ympäristöarvo	maisemallisesti keskeinen sijainti
Arvojen perustelu	Rakennusperinteiset arvot: 1700-1800-luvulla rakennettu, 1884 vuorattu vilja-aitta on säilyttänyt perinteiset rakennusmateriaalit, tyylipiirteet ja muodot. Se kertoo maaseudun talousrakennusten rakentamisentavasta. Taloushistorialliset arvot: Rakennus kertoo maatalouden harjoittamisesta ja siinä tapahtuneista muutoksista 1800-1900-luvuilla. Maisemalliset arvot: Aitta sijaitsee erittäin näkyvällä paikalla tilakeskuksen eteläpuolisella avoimella peltoalueella. Inventointialueen suppeudesta johtuen kohteita ja rakennuksia ei ole arvoluokitettu.
Arvoluokka	ei määriteltä
Toimenpidesuosituks	Rakennus tulee säilyttää. Kunnostus tulee tehdä tarkkaan harkiten, rakennuksen ja olemassa olevan ympäristön mittakaavaa ja rakennustapaa noudattaen sekä rakennuksen kulttuurihistoriallisia ominaispiirteitä kunnioittaen. Ks. myös kohteen arvot ja toimenpidesuosituks.



KYY 150 : 35 Kangasniemen tilakeskuksen vilja-aitta (rakennus 005) kattorakenteita ja nokijäljet hirren välissä pidetyistä päleistä Miia Hinnerichsen 21.01.2015

KYY 150 : 34 Kangasniemen tilakeskuksen vilja-aitta (rakennus 005) pohjoispäädyn ovi Miia Hinnerichsen 21.01.2015



KYY 150 : 36 Kangasniemen tilakeskuksen vilja-aitta (rakennus 005) myöhemmin rakennetut viljalaarit Miia Hinnerichsen 21.01.2015

talli ja konevaja , talli , 006



Kangasniemen tilakeskuksen talli ja konevaja (rakennus 006) lounaasta.

Miia Hinnerichsen 21.01.2015 00:00:00

Nimi	talli ja konevaja
Rakennustyyppi	talli
Rakennusnumero	006
Kiinteistötunnus	887-409-003-099
Osoite	Yhteiskouluntie 10
Nykyinen käyttö	varastointi
Alkuperäinen käyttö	maatalous
Rakentamisaajan tarkkuus	vuosisata
Rakentamisaajan luku	1800
Rakentamisaajan selite	1800-luku, laajennus 1900-luvulla
Rungon muoto	suorakaide
Perustus	betoni - valettu nurkkakivet
Runko	hirsi rankorakenne
Vuoraus	lomalauta
Katemateriaali	pelti- aalto
Katon muoto	satula

Kuvaus ja historia

Kangasniemen tilan entinen talli (005) sijaitsee tilan avaran asumapihan eteläreunalla, näkyvällä paikalla pellon reunassa. Rakennus muodostuu kahdesta osasta. Vanhin pohjoisosa on perustettu nurkkakiville, runko on hirttä (pitkänurkkainen), julkisivut ovat vuoraamattomat. Satulakaton katteena on saumapeltiä muistuttava pelti. Aiempi kate on ollut pärettä. Räystäät ovat avoimet. Vintille vievä luiska on ollut rakennuksen pohjoispäädystä. Pohjoispäätyn on lisätty pienet lautarakenteiset ulkohuoneet, joilla on pulpettikatto. Rakennusta on 1900-luvulla jatkettu rungoltaan samanlevyisellä ja pituisella osalla eteläpäädystä. Laajenusosa on konevajana. Sisäänkäynnit ovat länsisivulla. Rakennuksessa ei käyty sisällä.

1800-luvulla rakennettu entinen talli on laajennuksesta huolimatta ulkoisesti säilyttänyt hyvin alkuperäiset tai niitä vastaavat rakennusmateriaalit, piirteet ja muodot. Se on vaivatta tunnistettavissa aikansa maatalon talousrakennukseksi.

Kulttuurihistorialliset arvot

Rakennushistoriallinen arvo rakennusperinteinen

Historiallinen arvo

taloushistoria

Ympäristöarvo

maisemallisesti keskeinen sijainti

Arvojen perustelu

Rakennusperinteiset arvot: 1800-luvulla rakennetun tallin eteläpäätyyn on myöhemmin rakennettu konehallitilaa. Talliosa on kuitenkin ulkoisesti säilyttänyt hyvin alkuperäiset tai niitä vastaavat rakennusmateriaalit ja muodot. Se kertoo maaseudun talousrakennusten rakentamisentavasta. Taloushistorialliset arvot: Rakennus kertoo maatalouden harjoittamisesta ja siinä tapahtuneista muutoksista 1900-luvulla. Maisemalliset arvot: Talli sijaitsee näkyvällä paikalla tilakeskuksen eteläpuolisen avoimen peltoalueen reunalla. Inventointialueen suppeudesta johtuen kohteita ja rakennuksia ei ole arvoluokitettu.

Arvoluokka

ei määritelty

Toimenpidesuosituks

Rakennus tulisi säilyttää. Pienehköt muutokset ovat mahdollisia, mutta ne tulisi tehdä harkiten, rakennuksen ja olemassa olevan ympäristön mittakaavaa ja rakennustapaa noudattaen sekä rakennuksen kulttuurihistoriallisia ominaispiirteitä kunnioittaen.

Ks. myös kohteen arvot ja toimenpidesuosituks.



KYY 150 : 38 Kangasniemen tilakeskuksen talli ja konevaja sekä ulkokuoneet (rakennus 006) luoteesta Mjia Hinnerichsen 21.01.2015

KYY 150 : 39 Kangasniemen tilakeskuksen talli ja konevaja (rakennus 006) koillisesta Mjia Hinnerichsen 21.01.2015

sauna , sauna , 007



Kangasniemen tilakeskuksen sauna (rakennus 007) lounaasta. Mjia Hinnerichsen 21.01.2015 00:00:00

Nimi	sauna
Rakennustyyppi	sauna
Rakennusnumero	007
Kiinteistötunnus	887-409-003-099
Osoite	Yhteiskouluntie 10
Nykyinen käyttö	ei käytössä
Alkuperäinen käyttö	muu käyttö
Rakentamisaajan tarkkuus	vuosisata
Rakentamisaajan luku	1900
Rakentamisaajan selite	1920-30-luku
Rungon muoto	suorakaide
Perustus	betoni - valettu
Runko	hirsi
Katemateriaali	tiili -betoni
Katon muoto	satula

Kuvaus ja historia

Kangasniemen tilan sauna (007) sijaitsee tilan avaran asumapihan itäreunalla, näkyvällä paikalla peltoaukean laidassa. Rakennuksen perustus on valettu säästöbetonista, runko on hirttä (lyhytnurkkainen), julkisivut ovat vuoraamattomat, lukuun ottamatta päätyjen yläosia, joissa on peiterimoitettu pystylaudoitus. Kulmalistat peittävät salvokset. Satulakatolla on betonitiilikate. Räystäät ovat avoimet. Piippu on muurattu betonitiilistä. Sisäänkäynti, vaakalaudoitettu puuovi, on rakennuksen länsisivulla. Betonisokkeli on korkea ja ulottuu ikkunoiden alareunaan asti. Ikkunat ovat alkuperäiset, puurunkoiset, t-malliset. Rakennus on ollut pitkään käyttämättömänä. Rakennuksessa ei käyty sisällä.

1920-30-luvulla rakennettu sauna on ulkoisesti säilyttänyt hyvin alkuperäiset tai niitä vastaavat rakennusmateriaalit, piirteet ja muodot. Se on vaivatta tunnistettavissa aikansa saunarakennukseksi.

Kulttuurihistorialliset arvot

Rakennushistoriallinen arvo	rakennusperinteinen
Historiallinen arvo	sosiaalihistoria
Ympäristöarvo	maisemallisesti keskeinen sijainti
Arvojen perustelu	Rakennusperinteiset arvot: 1920-30-luvuilla rakennettu sauna on ulkoisesti säilyttänyt hyvin alkuperäiset tai niitä vastaavat rakennusmateriaalit ja muodot. Se kertoo maaseudun talousrakennusten rakentamisentavasta. Sosiaalihistorialliset arvot: Asuinrakennusten (001 ja 002) ja saunan (007) muodostama rakennusryhmä kertoo 1900-luvun asumisen ja elämäntavasta. Maisemalliset arvot: Sauna sijaitsee näkyvällä paikalla tilakeskuksen itäpuolisen avoimen peltoalueen reunalla. Inventointialueen suppeudesta johtuen kohteita ja rakennuksia ei ole arvoluokitettu.
Arvoluokka	ei määritelty
Toimenpidesuosituks	Rakennuksen säilyminen olisi toivottavaa. Pienehköt muutokset ovat mahdollisia, mutta ne tulisi tehdä harkiten, rakennuksen ja olemassa olevan ympäristön mittakaavaa ja rakennustapaa noudattaen sekä rakennuksen kulttuurihistoriallisia ominaispiirteitä kunnioittaen. Ks. myös kohteen arvot ja toimenpidesuosituks.



*Kangasniemen tilakeskuksen perunakellari (rakennus 008)
louhaasta.*

Miia Hinnerichsen 21.01.2015 00:00:00

Nimi	perunakellari
Rakennustyyppi	kellari
Rakennusnumero	008
Kiinteistötunnus	887-409-003-099
Osoite	Yhteiskouluntie 10
Nykyinen käyttö	ei käytössä
Alkuperäinen käyttö	varastointi
Rakentamisaajan tarkkuus	vuosisata
Rakentamisaajan luku	1900
Rakentamisaajan selite	1900-luvun alku - 1930-luku
Rungon muoto	suorakaide
Vuoraus	pystylauta
Katemateriaali	pelti- aalto
Katon muoto	satula

Kuvaus ja historia

Kangasniemen tilan perunakellari (008) sijaitsee tilan avaran asumapihan itäosassa. Maakumpuun rakennetusta kellarista on näkyvissä ainoastaan aaltopeltikatettu satulakatto ja päätyjen pystylaudoitettut punamullan punaisiksi maalatut kolmiomaiset yläosat. Räystäät ovat avoimet. Peltikate on uusittu 1900-luvun lopulla. Sisäänkäynti on kellarin länsipäädystä. Rakennuksessa ei käyty sisällä.

1900-30-luvulla rakennettu maakellari on ulkoisesti säilyttänyt hyvin alkuperäiset tai niitä vastaavat rakennusmateriaalit, piirteet ja muodot. Se on vaivatta tunnistettavissa aikansa rakennukseksi.

Kulttuurihistorialliset arvot

Rakennushistoriallinen arvo	rakennusperinteinen
Historiallinen arvo	sosiaalihistoria
Arvojen perustelu	Rakennusperinteiset arvot: 1900-30-luvulla rakennettu maakellari on ulkoisesti säilyttänyt hyvin alkuperäiset tai niitä vastaavat rakennusmateriaalit ja muodot. Se kertoo maaseudun talousrakennusten rakentamisentavasta. Sosiaalihistorialliset arvot: Asuinrakennusten (001 ja 002), saunan (007) ja maakellareiden (008 ja 009) muodostama rakennusryhmä kertoo 1900-luvun asumisen ja elämäntavasta. Inventointialueen suppeudesta johtuen kohteita ja rakennuksia ei ole arvoluokitettu.
Arvoluokka	ei määritelty

Toimenpidesuositukset

Rakennuksen säilyminen olisi toivottavaa. Pienehköt muutokset ovat mahdollisia, mutta ne tulisi tehdä harkiten, rakennuksen ja olemassa olevan ympäristön mittakaavaa ja rakennustapaa noudattaen sekä rakennuksen kulttuurihistoriallisia ominaispiirteitä kunnioittaen.

Ks. myös kohteen arvot ja toimenpidesuositukset.

maakellari , kellari , 009

Kangasniemen tilakeskuksen maakellari (rakennus 009)

luoteesta, taustalla sauna (rakennus 007).

Miia Hinnerichsen 21.01.2015 00:00:00

Nimi	maakellari
Rakennustyyppi	kellari
Rakennusnumero	009
Kiinteistötunnus	887-409-003-099
Osoite	Yhteiskouluntie 10
Nykyinen käyttö	varastointi
Alkuperäinen käyttö	varastointi
Rakentamisaajan tarkkuus	vuosisata
Rakentamisaajan luku	1900
Rakentamisaajan selite	1900-luvun alku - 1930-luku
Rungon muoto	suorakaide
Vuoraus	pystylauta
Katemateriaali	pelti- aalto
Katon muoto	satula

Kuvaus ja historia

Kangasniemen tilan maakellari (009) sijaitsee tilan avaran asumapihan itäosassa. Maakumpuun rakennetusta kellarista on näkyvissä ainoastaan aaltopeltikatettu satulakatto ja päätyjen pystylaudoitettut punamullan punaisiksi maalatut kolmiomaiset yläosat. Räystäät ovat avoimet. Peltikate on uusittu 1900-luvun lopulla. Sisäänkäynti on kellarin itäpäädyssä. Rakennuksessa ei käyty sisällä.

1900-30-luvulla rakennettu maakellari on ulkoisesti säilyttänyt hyvin alkuperäiset tai niitä vastaavat rakennusmateriaalit, piirteet ja muodot. Se on vaivatta tunnistettavissa aikansa rakennukseksi.

Kulttuurihistorialliset arvot

Rakennushistoriallinen arvo	rakennusperinteinen
Historiallinen arvo	sosiaalihistoria
Arvojen perustelu	Rakennusperinteiset arvot: 1900-30-luvulla rakennettu maakellari on ulkoisesti säilyttänyt hyvin alkuperäiset tai niitä vastaavat rakennusmateriaalit ja muodot. Se kertoo maaseudun talousrakennusten rakentamisentavasta. Sosiaalihistorialliset arvot: Asuinrakennusten (001 ja 002), saunan (007) ja maakellareiden (008 ja 009) muodostama rakennusryhmä kertoo 1900-luvun asumisen ja elämäntavasta. Inventointialueen suppeudesta johtuen kohteita ja rakennuksia ei ole arvoluokitettu.
Arvoluokka	ei määritelty
Toimenpidesuositukset	Rakennuksen säilyminen olisi toivottavaa. Pienehköt muutokset ovat mahdollisia, mutta ne tulisi tehdä harkiten, rakennuksen ja olemassa olevan ympäristön mittakaavaa ja rakennustapaa noudattaen sekä rakennuksen kulttuurihistoriallisia ominaispiirteitä kunnioittaen. Ks. myös kohteen arvot ja toimenpidesuositukset.

riviaitta ja liiteri (Alinen) , aitta , 010

Kangasniemen tilakeskuksen riviaitta ja liiteri (rakennus 010) lounaasta.

Miia Hinnerichsen 21.01.2015 00:00:00

Nimi	riviaitta ja liiteri (Alinen)
Rakennustyyppi	aitta
Rakennusnumero	010
Kiinteistötunnus	887-409-003-099
Osoite	Yhteiskouluntie 10
Nykyinen käyttö	varastointi
Alkuperäinen käyttö	varastointi
Rakentamisaajan tarkkuus	vuosisata
Rakentamisaajan luku	1800
Rakentamisaajan selite	1800-luku, laajennus 1900-luvulla
Rungon muoto	suorakaide
Perustus	nurkkakivet
Runko	hirsi

Vuoraus	pystylauta-peiterimoitettu
Katemateriaali	pelti- aalto
Katon muoto	satula

Kuvaus ja historia

Kangasniemen tilan riviaitta (010) sijaitsee tilan avaran asumapihan itäosassa. Aitta on rakennettu 1800-luvulla. Siinä on kolme erillistä säilytystilaa: pohjoispäädystä kaluaitta, keskellä jauhoaitta ja eteläpäädystä liha-aitta. Rakennuksesta käytetään nimitystä Alinen. Rakennuksen alkuperäisestä käyttötarkoituksesta on luovuttu 1900-luvun puolivälin tienoilla. Nykyisin sitä käytetään varastointiin.

Riviaittaa on perustettu nurkkakiville, runko on hirttä (lyhytnurkkainen), julkisivuihin on lisätty punaiseksi maalattu peiterimoitettu pystylautoitus lukuun ottamatta katokseen jäävää aitan sisäänkäyntisivua, joka on vuoraamaton. Listoitukset on maalattu valkoiseksi. Molemmissa päädystä vintillä on 6-ruutuiset, puurunkoiset, puitteiltaan valkoisiksi maalatut ikkunat. Pohjoispäädyn ikkunalla on ristipäiset, todennäköisesti alkuperäiset kehykset. Yksinkertaisten puupilarien kannattama länsisivun katoksessa on aittoihin johtavat kolme vaakapaneloitua puuovea, joilla niin ikään on ristipäiset kehykset.

Riviaittaa on myöhemmin, todennäköisesti vasta 1900-luvulla laajennettu itäisivulle tehdyllä rankorunkoisella liiterikytkäisellä, johon on leveät sisäänkäyntiovet rakennuksen molemmista päädystä. Satulakaton katteena on aaltopelti. Aitan aiempi kate on ollut pärettä. Räystäät ovat avoimet. Rakennuksessa ei käyty sisällä.

1800-luvulla rakennettu aitta on laajennuksesta huolimatta ulkoisesti säilyttänyt hyvin alkuperäiset tai niitä vastaavat rakennusmateriaalit, piirteet ja muodot. Se on vaivatta tunnistettavissa aikansa maatilan talousrakennukseksi.

Kulttuurihistorialliset arvot

Rakennushistoriallinen arvo	rakennusperinteinen
Historiallinen arvo	taloushistoria sosiaalhistoria
Arvojen perustelu	Rakennusperinteiset arvot: 1800-luvulla rakennettua riviaittaa on 1900-luvulla laajennettu liiterikytkäisellä. Aitan perusmuoto on kuitenkin yhä tunnistettavissa ja alkuperäiset tai niitä vastaavat rakennusmateriaalit ja muodot pääosin säilyneet. Rakennus kertoo maaseudun talousrakennusten rakentamisentavasta. Sosiaalhistorialliset arvot: Asuinrakennusten (001 ja 002), saunan (007), maakellareiden (008 ja 009) ja aitan (010) muodostama rakennusryhmä kertoo 1900-luvun asumisen ja elämäntavasta. Taloushistorialliset arvot: Rakennus kertoo maatalouden harjoittamisesta ja siinä tapahtuneista muutoksista 1800-1900-luvuilla. Inventointialueen suppeudesta johtuen kohteita ja rakennuksia ei ole arvoluokitettu.
Arvoluokka	ei määritelty
Toimenpidesuosituks	Rakennus tulee säilyttää. Pienehköt muutokset ovat mahdollisia, mutta ne tulisi tehdä harkiten, rakennuksen ja olemassa olevan ympäristön mittakaavaa ja rakennustapaa noudattaen sekä rakennuksen kulttuurihistoriallisia ominaispiirteitä kunnioittaen. Ks. myös kohteen arvot ja toimenpidesuosituks.



KYY 150 : 44 Kangasniemen tilakeskuksen riviaitta ja liiterikytkäinen (rakennus 010) pohjoisesta Miia Hinnerichsen 21.01.2015

vanha kuivuri ja konevaja , viljankuivaamo , 011



Kangasniemen tilakeskuksen vanha kuivuri ja konevaja (rakennus 011) etelästä.
Miia Hinnerichsen 21.01.2015 00:00:00

Nimi	vanha kuivuri ja konevaja
Rakennustyyppi	viljankuivaamo
Rakennusnumero	011
Kiinteistötunnus	887-409-003-099
Osoite	Yhteiskouluntie 8
Nykyinen käyttö	varastointi
Alkuperäinen käyttö	maatalous
Rungon muoto	suorakaide
Perustus	nurkkakivet
Runko	hirsi rankorakenne
Katemateriaali	pelti- aalto
Katon muoto	satula

Kuvaus ja historia

Kangasniemen tilan entinen viljakuivuri (011) sijaitsee tilan talouspihan itäreunalla, näkyvällä paikalla pellon reunassa. Rakennus muodostuu kahdesta osasta. Vanhin eteläosa on perustettu nurkkakiville, runko on hirttä (lyhytnurkkainen), julkisivut ovat osin vuoraamattomat, osin vaaka- ja pystylaudoituksella vuoratut. Kulmat ovat umpilaudoitettut. Satulakaton katteena on aaltopelti. Aiempi kate on ollut pärettä. Räystäät ovat avoimet. Eteläpäädyssä vintillä on alkuperäiseltä vaikuttava kaksiaukkoinen, pieniruutuinen ikkuna, jonka kehykset ovat ristipäiset. Kuivuri on rakennettu ilmeisesti 1800-luvun lopulla, kun viljan kuivaamisesta tilan vanhassa riihessä (rak 004) on luovuttu. Rakennus on jäänyt varastokäytölle, kun uusi kuivuri (rak 013) on otettu käyttöön.

Rakennuksen pohjoispäättyyn on 1900-luvulla lisätty rungoltaan samanlevyinen ja pituinen rankorakenteinen, kyllästetyille puupilareille perustettu laajennusosa, joka toimii konevajana. Rakennusosat erottuvat selvästi toisistaan, sillä kuivurin harjakorkeus on selvästi korkeampi kuin laajennusosan. Konevajan avoin sisäänkäynti on rakennuksen pohjoispäädyssä. Rakennuksessa ei käyty sisällä.

1800-luvulla rakennettu vanha kuivuri on laajennuksesta huolimatta ulkoisesti kohtalaisesti säilyttänyt alkuperäiset tai niitä vastaavat rakennusmateriaalit, piirteet ja muodot. Se on tunnistettavissa aikansa maatilan talousrakennukseksi.

Kulttuurihistorialliset arvot

Rakennushistoriallinen arvo	rakennusperinteinen
Historiallinen arvo	taloushistoria
Ympäristöarvo	maisemallisesti keskeinen sijainti
Arvojen perustelu	Rakennusperinteiset arvot: 1800-luvulla rakennetun kuivurin pohjoispäättyyn on 1900-luvulla rakennettu konehallitilaa. Kuivuriosa on kuitenkin ulkoisesti säilyttänyt melko hyvin alkuperäiset tai niitä vastaavat rakennusmateriaalit ja muodot. Se kertoo maaseudun talousrakennusten rakentamisentavasta. Taloushistorialliset arvot: Rakennus kertoo maatalouden harjoittamisesta ja siinä tapahtuneista muutoksista 1800-1900-luvuilla. Maisemalliset arvot: vanha kuivuri ja konehallirakennus sijaitsee näkyvällä paikalla tilakeskuksen itäpuolisen avoimen peltoalueen reunalla. Inventointialueen suppeudesta johtuen kohteita ja rakennuksia ei ole arvoluokitettu.
Arvoluokka	ei määritetty
Toimenpidesuositukset	Rakennus tulisi säilyttää. Pienehköt muutokset ovat mahdollisia, mutta ne tulisi tehdä harkiten, rakennuksen ja olemassa olevan ympäristön mittakaavaa ja rakennustapaa noudattaen sekä rakennuksen kulttuurihistoriallisia ominaispiirteitä kunnioittaen. Ks. myös kohteen arvot ja toimenpidesuositukset.



KYY 150 : 46 Kangasniemen tilakeskuksen vanha kuivuri ja konevaja (rakennus 011) luoteesta Miia Hinnerichsen
21.01.2015

perävaunukatos , muu , 012



Kangasniemen tilakeskuksen perävaunukatos (rakennus 012) luoteesta.

Miia Hinnerichsen 21.01.2015 00:00:00

Nimi	perävaunukatos
Rakennustyyppi	muu
Rakennusnumero	012
Kiinteistötunnus	887-409-003-099
Osoite	Yhteiskouluntie 8
Nykyinen käyttö	varastointi
Alkuperäinen käyttö	muu käyttö
Rakentamisaajan tarkkuus	vuosisata
Rakentamisaajan luku	1900
Rakentamisaajan selite	1950-70-luku, laajennus 1990-luku
Rungon muoto	suorakaide
Runko	rankorakenne
Vuoraus	pystylauta-peiterimoitettu pelti
Katemateriaali	pelti- aalto
Katon muoto	pulpetti

Kuvaus ja historia

Kangasniemen tilan perävaunukatos (012) sijaitsee tilan talouspihan pohjoisosassa. Rakennus on alkujaan rakennettu tilan nautakarjan ruokintakatokseksi. Kun eläintenpidosta on luovuttu, katosta on laajennettu pohjoiseen, jotta sinne on saatu tarvittava lisätila kookkaiden traktorin perävaunujen säilytystä varten.

Rakennus on vaatimaton, perustettu kyllästetyille puupilareille, rankorunkoinen ja ruokintakatoksen osa vuorattu ruskeaksi maalatulla lomalaudoituksella ja laajennus peltilevyllä. Loivan pulpettikaton katteena on aaltopelti. Katoksen avoin sisäänkäynti on rakennuksen pohjoissivulla. Rakennuksessa ei käyty sisällä.

1900-luvulla rakennettu ja laajennettu katos on osa maatilan talousrakennusten kokonaisuutta, mutta sen kulttuurihistoriallinen arvo itsenäisenä rakennuksena on vähäinen.

Kulttuurihistorialliset arvot

Historiallinen arvo taloushistoria

Arvojen perustelu	Taloushistorialliset arvot: Perävaunukatos kertoo maatalouden harjoittamisesta ja siinä tapahtuneista muutoksista 1900-luvulla. Inventointialueen suppeudesta johtuen kohteita ja rakennuksia ei ole arvoluokitettu.
Arvoluokka	ei määritelty
Toimenpidesuositukset	- Ks. myös kohteen arvot ja toimenpidesuositukset.



KYY 150 : 47 Kangasniemen tilakeskuksen perävaunukatos (rakennus 012) koillisesta Mjia Hinnerichsen 21.01.2015

kuivuri ja konehalli , viljankuivaamo , 013



*Kangasniemen tilakeskuksen kuivuri ja konehalli (rakennus 013) etelästä.
Mjia Hinnerichsen 21.01.2015 00:00:00*

Nimi	kuivuri ja konehalli
Rakennustyyppi	viljankuivaamo
Rakennusnumero	013
Kiinteistötunnus	887-409-003-099
Osoite	Yhteiskouluntie 8
Nykyinen käyttö	varastointi maatalous

Alkuperäinen käyttö	maatalous
Rakentamisaajan tarkkuus	vuosisata
Rakentamisaajan luku	1900
Rakentamisaajan selite	1900-luvun alku - 1930-luku
Rungon muoto	T-muoto
Perustus	betoni - valettu
Runko	rankorakenne
Vuoraus	lomalauta
Katemateriaali	pelti- aalto
Katon muoto	satula

Kuvaus ja historia

Kangasniemen tilan kookas viljakuivuri ja konehalli (013) sijaitsee tilan talouspihan koilliskulmassa, näkyvällä paikalla pellon reunassa. Rakennus on mahdollisesti rakennettu useammassa osassa. Koilliskulmassa on varsinainen kuivuriosa, jossa on betoniperustus ja osin myös betoninen seinä. Muutoin rakennus on rankorunkoinen ja vaihtelevasti loma- ja pystylaudoituksella vuorattu. Satulakaton katteena on aaltopelti. Kuivuriosan katto on korotettu tornimaisesti. Aiempi kate on ollut pärettä. Räystäät ovat avoimet. Leveitä parioivia tai liukuovia on rakennuksen jokaisella sivulla.

Kuivuri on rakennettu ilmeisesti 1900-luvun alussa, kun viljan kuivaamista varten on tarvittu vanhaa kuivuria (011) suuremmat tilat. Rakennus on yhä käytössä alkuperäisessä käyttötarkoituksessaan, joskin vanha höyrykone on vaihdettu modernimmaksi kuivuriksi jo 1950-luvun tienoilla. Rakennuksessa ei käyty sisällä.

1900-luvun alussa rakennettu kuivuri ja konehalli on ulkoisesti säilyttänyt alkuperäiset tai niitä vastaavat rakennusmateriaalit, piirteet ja muodot. Se on tunnistettavissa aikansa maatilán talousrakennukseksi.

Kulttuurihistorialliset arvot

Rakennushistoriallinen arvo	rakennusperinteinen
Historiallinen arvo	taloushistoria
Ympäristöarvo	maisemallisesti keskeinen sijainti
Arvojen perustelu	Rakennusperinteiset arvot: 1900-luvun alussa rakennetun kuivuri ja konehalli on ulkoisesti säilyttänyt hyvin alkuperäiset tai niitä vastaavat rakennusmateriaalit ja muodot. Se kertoo maaseudun talousrakennusten rakentamistavasta. Taloushistorialliset arvot: Rakennus kertoo maatalouden harjoittamisesta ja siinä tapahtuneista muutoksista 1900-luvulla. Maisemalliset arvot: Kookas kuivuri ja konehallirakennus sijaitsee näkyvällä paikalla tilakeskuksen itäpuolisen avoimen peltoalueen reunalla. Inventointialueen suppeudesta johtuen kohteita ja rakennuksia ei ole arvoluokitettu.
Arvoluokka	ei määritelty
Toimenpidesuosituks	Rakennus tulisi säilyttää. Pienehköt muutokset ovat mahdollisia, mutta ne tulisi tehdä harkiten, rakennuksen ja olemassa olevan ympäristön mittakaavaa ja rakennustapaa noudattaen sekä rakennuksen kulttuurihistoriallisia ominaispiirteitä kunnioittaen. Ks. myös kohteen arvot ja toimenpidesuosituks.



KYY 150 : 50 Kangasniemen tilakeskuksen kuivuri ja konehalli (rakennus 013) pohjoisesta Miiia Hinnerichsen 21.01.2015



KYY 150 : 51 Kangasniemen tilakeskuksen kuivuri ja konehalli (rakennus 013) lounaissiiven sisätillaa Miiia Hinnerichsen 21.01.2015

pieni autotalli , autotalli , 014



Kangasniemen tilakeskuksen alueella sijaitseva pieni autotalli (rakennus 014) koillisesta. Miiia Hinnerichsen 21.01.2015 00:00:00

Nimi	pieni autotalli
Rakennustyyppi	autotalli
Rakennusnumero	014
Kiinteistötunnus	887-409-003-099
Osoite	Yhteiskouluntie 8
Nykyinen käyttö	varastointi
Alkuperäinen käyttö	varastointi
Rakentamisajan tarkkuus	vuosisata
Rakentamisajan luku	1900
Rakentamisajan selite	1900-luvun puoliväli ?
Rungon muoto	suorakaide
Runko	rankorakenne
Vuoraus	pystylauta kovalevy

Katemateriaali	pelti- aalto
Katon muoto	pulpetti

Kuvaus ja historia

Kangasniemen tilakeskuksen pohjoisosassa sijaitseva pieni autotallirakennus (014) ei kuulu tilakeskukselle, vaan se on pohjoispuolisessa kiinteistössä aiemmin toimineen kanalanhoitajan rakentama. Rakennus on vaatimaton, rankorunkoinen ja osittain kovalevyllä, osittain pystylaudoituksella vuorattu. Loivan pulpettikaton katteena on aaltopelti. Autokatososan avoin oviaukko on rakennuksen pohjoissivulla. Rakennuksen länsisivulla on lisäksi varasto-osa. Rakennuksessa ei käyty sisällä.

1900-luvulla rakennettu autotalli ei kuulu maatilan talousrakennusten kokonaisuuteen ja sen kulttuurihistoriallinen arvo itsenäisenä rakennuksena on vähäinen.

Kulttuurihistorialliset arvot

Arvojen perustelu	Inventointialueen suppeudesta johtuen kohteita ja rakennuksia ei ole arvoluokitettu.
Arvoluokka	ei määritelty
Toimenpidesuosituks	-
	Ks. myös kohteen arvot ja toimenpidesuosituks.

tornimuuntamo , muu , 015



Kangasniemen tilalla sijaitseva käytöstä poistettu tornimuuntamo (rakennus 015) kaakosta.

Mia Hinnerichsen 21.01.2015 00:00:00

Nimi	tornimuuntamo
-------------	---------------

Rakennustyyppi	muu
Rakennusnumero	015
Kiinteistötunnus	887-409-003-099
Osoite	Yhteiskouluntie 8
Nykyinen käyttö	varastointi
Alkuperäinen käyttö	muu käyttö
Rakentamisaajan tarkkuus	vuosikymmen
Rakentamisaajan luku	1950
Rakentamisaajan selite	1950-luku
Rungon muoto	suorakaide
Perustus	betoni - valettu
Runko	tiilimuuraus
Katemateriaali	pelti- aalto
Katon muoto	satula

Kuvaus ja historia

Kangasniemen tilakeskuksen mailla sijaitseva 1950-luvulla sähkölaitoksen toimesta rakennettu tiilinen tornimuuntamo (015) sijaitsee tontin pohjoisosassa, Yhteiskouluntien varressa. Rakennus on jäänyt pois alkuperäisestä käytöstään, laitteistot on poistettu ja rakennusta käytetään nykyisin varastointiin. Rakennus on betoniperustainen ja rungottaan tiilimuurattu. Julkisivut ovat vuoraamattomat, puhtaaksimuurattua punatiiltä. Satulakaton katteena on aaltopelti. Sisäänkäynti ja sen edustalla oleva betoniporras ovat rakennuksen eteläsivulla. Rakennuksessa ei käyty sisällä.

1950-luvulla rakennettu tiilinen tornimuuntamo ei kuulu maatilan talousrakennusten kokonaisuuteen, mutta sillä on jonkin verran maisemallisia ja kulttuurihistoriallisia arvoja: se sijaitsee näkyvällä paikalla ja on ulkoisesti hyvin säilynyt muuntamorakennus.

Kulttuurihistorialliset arvot

Rakennushistoriallinen arvo	rakennusperinteinen
Historiallinen arvo	taloushistoria
Ympäristöarvo	maisemallisesti keskeinen sijainti
Arvojen perustelu	Rakennusperinteiset arvot: 1950-luvulla rakennettu muuntamo on ulkoisesti säilyttänyt hyvin alkuperäiset tai niitä vastaavat rakennusmateriaalit ja muodot. Se kertoo ajan rakentamisentavasta. Taloushistorialliset arvot: Rakennus kertoo sähköjakelussa tapahtuneista muutoksista 1900-luvulla. Maisemalliset arvot: Muuntamo sijaitsee näkyvällä paikalla Yhteiskouluntien varressa. Inventointialueen suppeudesta johtuen kohteita ja rakennuksia ei ole arvoluokitettu.
Arvoluokka	ei määritelty
Toimenpidesuosituks	Rakennuksen säilyminen olisi toivottavaa. Pienehköt muutokset ovat mahdollisia, mutta ne tulisi tehdä harkiten, rakennuksen ja olemassa olevan ympäristön mittakaavaa ja rakennustapaa noudattaen sekä rakennuksen kulttuurihistoriallisia ominaispiirteitä kunnioittaen. Ks. myös kohteen arvot ja toimenpidesuosituks.



KYY 150 : 54 Kangasniemen tilalla sijaitseva käytöstä poistettu tornimuuntamo (rakennus 015) kaakosta Mjia Hinnerichsen 21.01.2015

hollitalli , talli , 016



*Kangasniemen tilakeskuksen entinen hollitalli (rakennus 016) lounaasta.
Mjia Hinnerichsen 21.01.2015 00:00:00*

Nimi	hollitalli
Rakennustyyppi	talli
Rakennusnumero	016
Kiinteistötunnus	887-409-003-099

Osoite	Yhteiskouluntie 8
Nykyinen käyttö	ei käytössä
Alkuperäinen käyttö	maatalous
Rakentamisaajan tarkkuus	vuosisata
Rakentamisaajan luku	1800
Rakentamisaajan sellite	1800-luku, mahdollisesti jo aiemmin
Rungon muoto	suorakaide
Perustus	nurkkakivet
Runko	hirsi

Kuvaus ja historia

Kangasniemen tilan entinen hollitalli (016) sijaitsee tilan avaran asumapihan länsireunalla, pihaan johtavan ajotien laidassa. Rakennus on ollut perustettu nurkkakiville, runko on hirttä (pitkänurkkainen), julkisivut ovat olleet vuoraamattomat. Sisäänkäynti on ollut rakennuksen eteläsivulla. Rakennus on erittäin huonokuntoinen, sen katto on romahtanut sisään ja seinistäkin jäljellä enää alimmat hirsikerrat. Rakennus on inventoitu osana pihapiiriä ja sen historiaa. Hollitalli on liittynyt kievarilaitokseen ja sen edellyttämään kuljetuspalveluun. Hollitallissa on pidetty hevosta ja ajopeliä hollikyytejä varten.

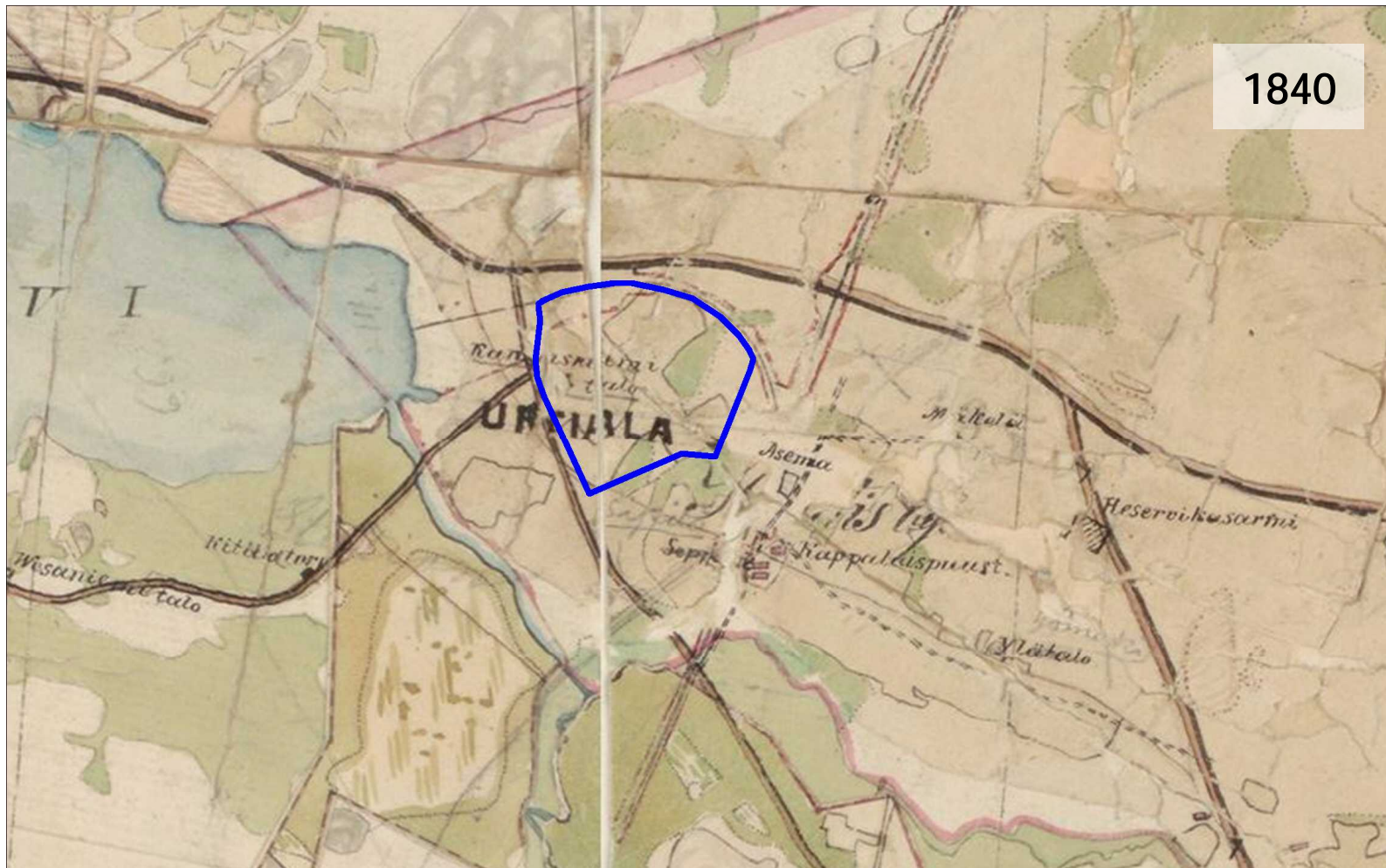
Kulttuurihistorialliset arvot

Rakennushistoriallinen arvo	rakennusperinteinen
Historiallinen arvo	taloushistoria
Arvojen perustelu	Rakennusperinteiset arvot: 1800-luvulla tai jo sitä aiemmin rakennettu hollitalli on pihapiirin vanhimpia rakennuksia. Huonokuntoisenakin se kertoo maaseudun talousrakennusten rakentamisentavasta. Taloushistorialliset arvot: Rakennus on toiminut 1800-luvulta 1920-luvulle kestikievarin hollitallina, jossa on pidetty kievarilaitoksen edellyttämää hevosta ja sen ajopeliä kyyditsemistä varten. Inventointialueen suppeudesta johtuen kohteita ja rakennuksia ei ole arvoluokitettu.
Arvoluokka	ei määritetty
Toimenpidesuosituks	-
	Ks. myös kohteen arvot ja toimenpidesuosituks.



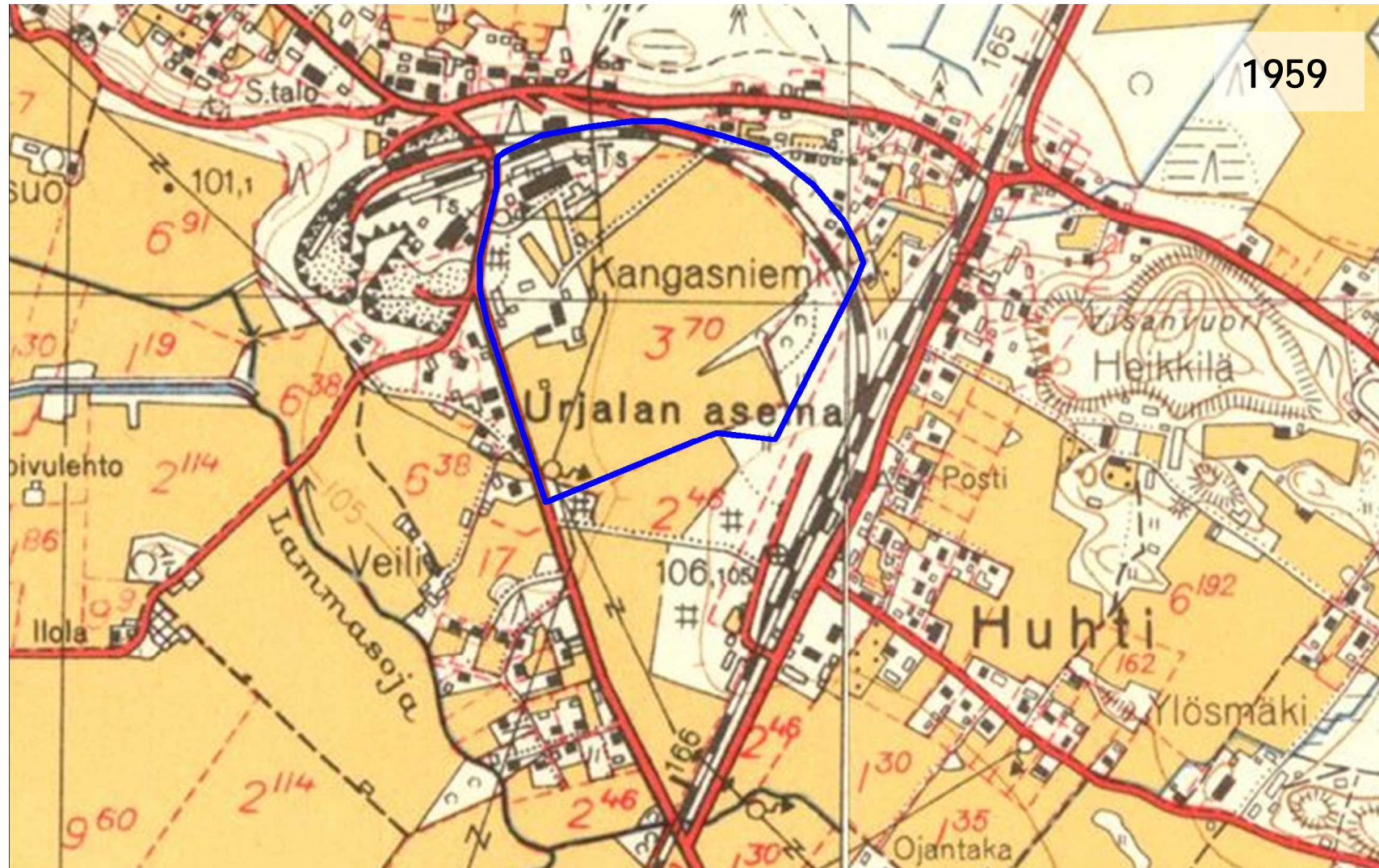
KYY 150 : 56 Kangasniemen tilakeskuksen entinen hollitalli (rakennus 016) luoteesta Mja Hinnerichsen 21.01.2015

Liite 1. Huhdin Kangasniemen asemakaava-alueen maankäytön historiaa kartoilla



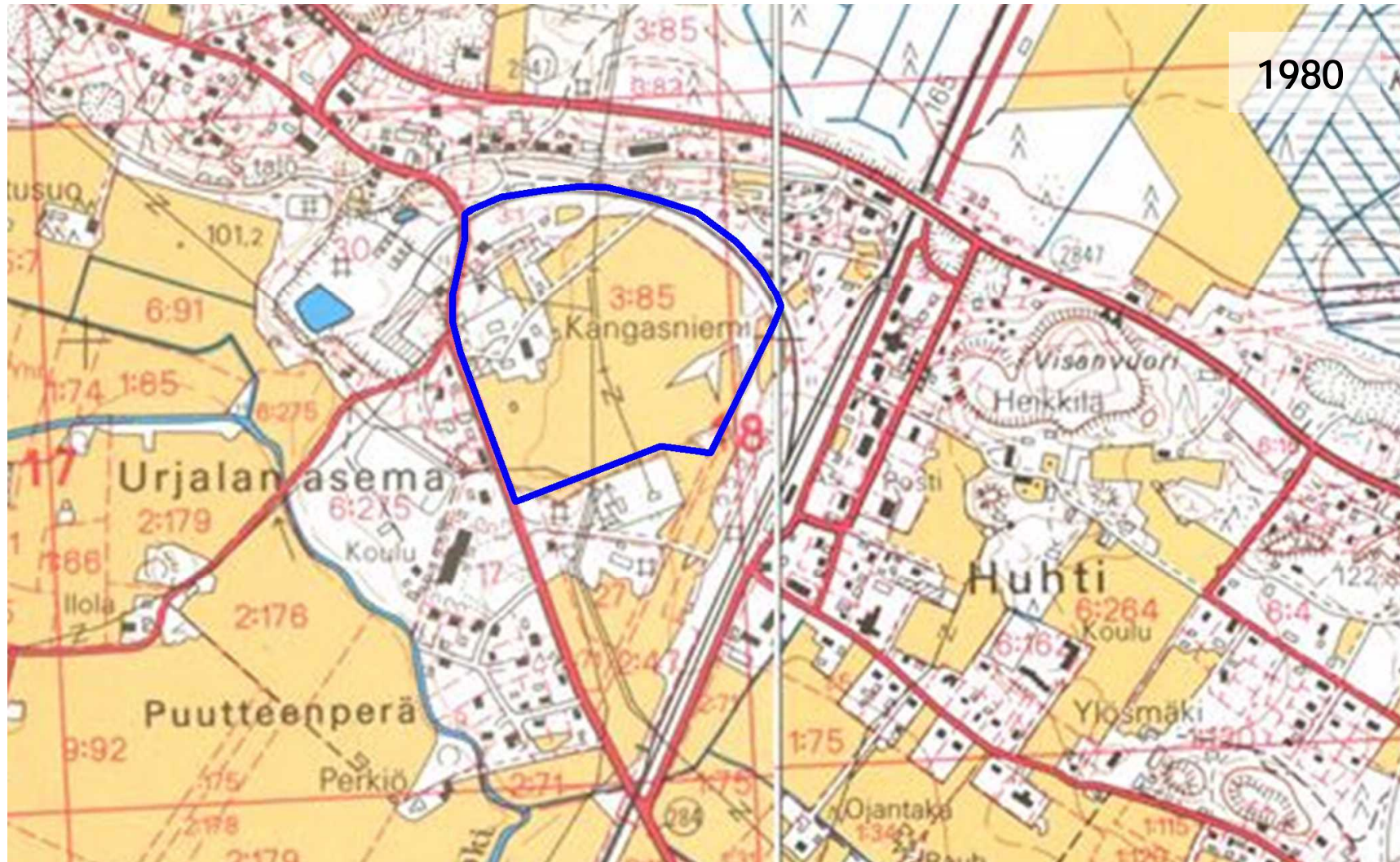
Tutkimusalue rajattuna alueen vanhimmalle saatavissa olevalla kartalla, 1840-luvun pitäjänkartalle. Kangasniemen talo on merkitty nykyiselle paikalleen ja sen itäpuolelle tilan pellot ja niityt lähes nykyisessä laajuudessaan. Alueen pohjoisreunalle kaareutuu pistoraide Turku-Tampere –radalta.

Kartta: Kansallisarkisto, Digitaaliarkisto <http://digi.narc.fi/> . Muokkaus: MH.

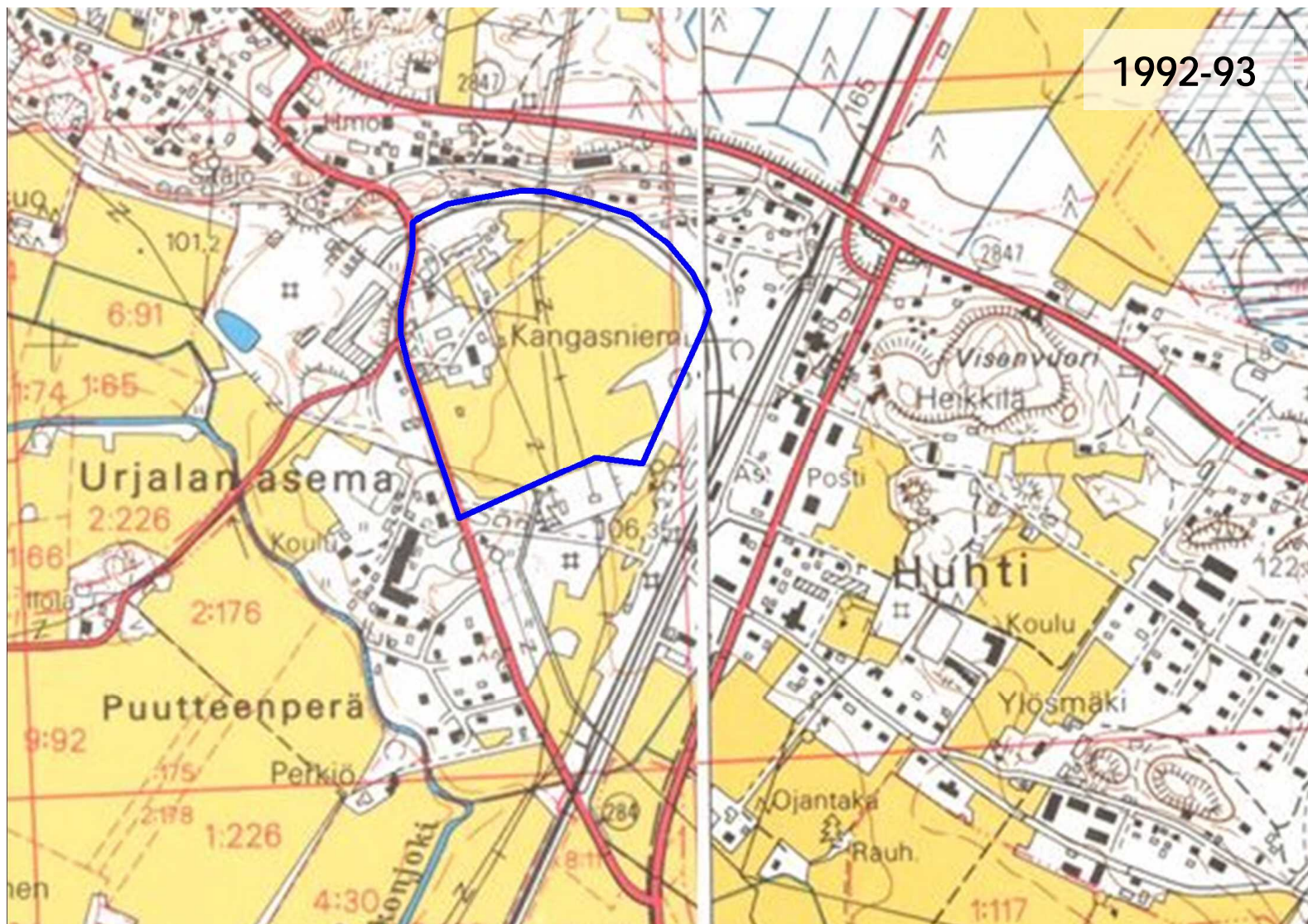


Tutkimusalue 1959 peruskartalla. Kangasniemen rakennuksista puuttuvat vanhan kuivurin laajennus (011), perävaunukatos (012) sekä pieni autotalli (014). Yhteiskouluntien reunassa näkyvät tilan vanha riihi (004), hollitalli (016) sekä jo purettu pitkä lato. Alueen pohjoisreunalle, teollisuusalueelle (Ts) on merkitty Sahalan tilan rakennukset (001, 002, 003 ja 004), muita sahan rakennuksia ja kapearaiteinen sahan rautatie sekä pistoraide.

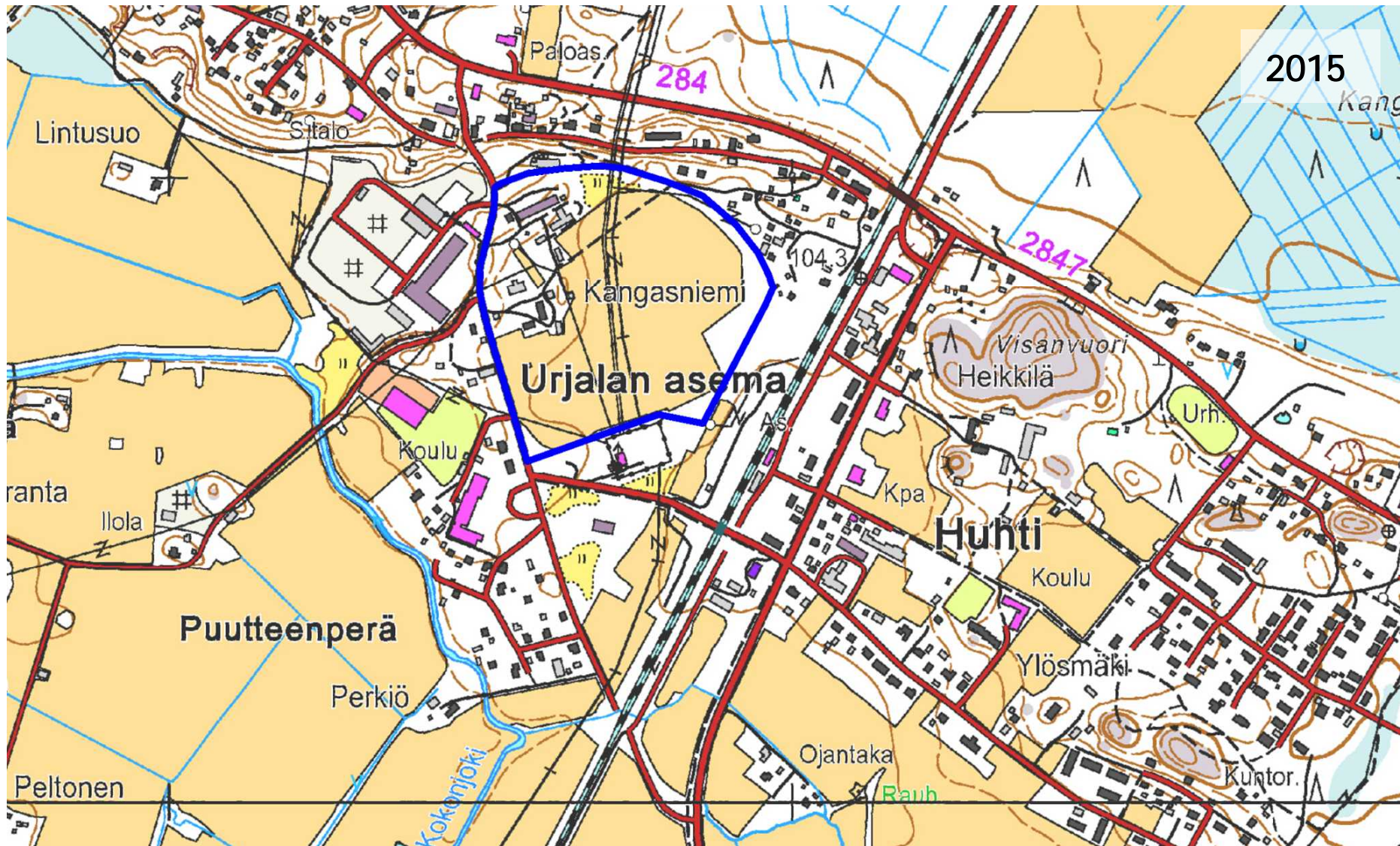
Kartta: Maanmittauslaitos, peruskartta 1959, <http://vanhatpainetutkartat.maanmittauslaitos.fi/> . Muokkaus: MH.



Tutkimusalue 1980 peruskartalla. Alueen pohjoispuolelle, vanhan harjua myötäilevän tielinjan pohjoispuolelle on rakennettu uusi tielinja. Eteläpuolelle on rakennettu muuntoasema ja peltoaukeaa halkoo voimalinja. Yhteiskouluntien länsipuolelta on purettu saha ja sen tilalla on kookas YIT:n varikkorakennus. Kartta: Maanmittauslaitos, peruskartta 1980, <http://vanhatpainetutkartat.maanmittauslaitos.fi/> . Muokkaus: MH.



Tutkimusalue 1992-93 peruskartalla. 1980 peruskarttaan ja nykytilanteeseen verraten ei juuri ole tapahtunut muutoksia. Kartta: Maanmittauslaitos, peruskartta 1992 ja 1993, <http://vanhatpainetutkartat.maanmittauslaitos.fi/>. Muokkaus: MH.



Tutkimusalue 2015 peruskartalla. Pistoraide on purettu. Muutoin 1980- ja 1990-luvun peruskarttoihin ja nykytilanteeseen verraten ei juuri ole tapahtunut muutoksia.

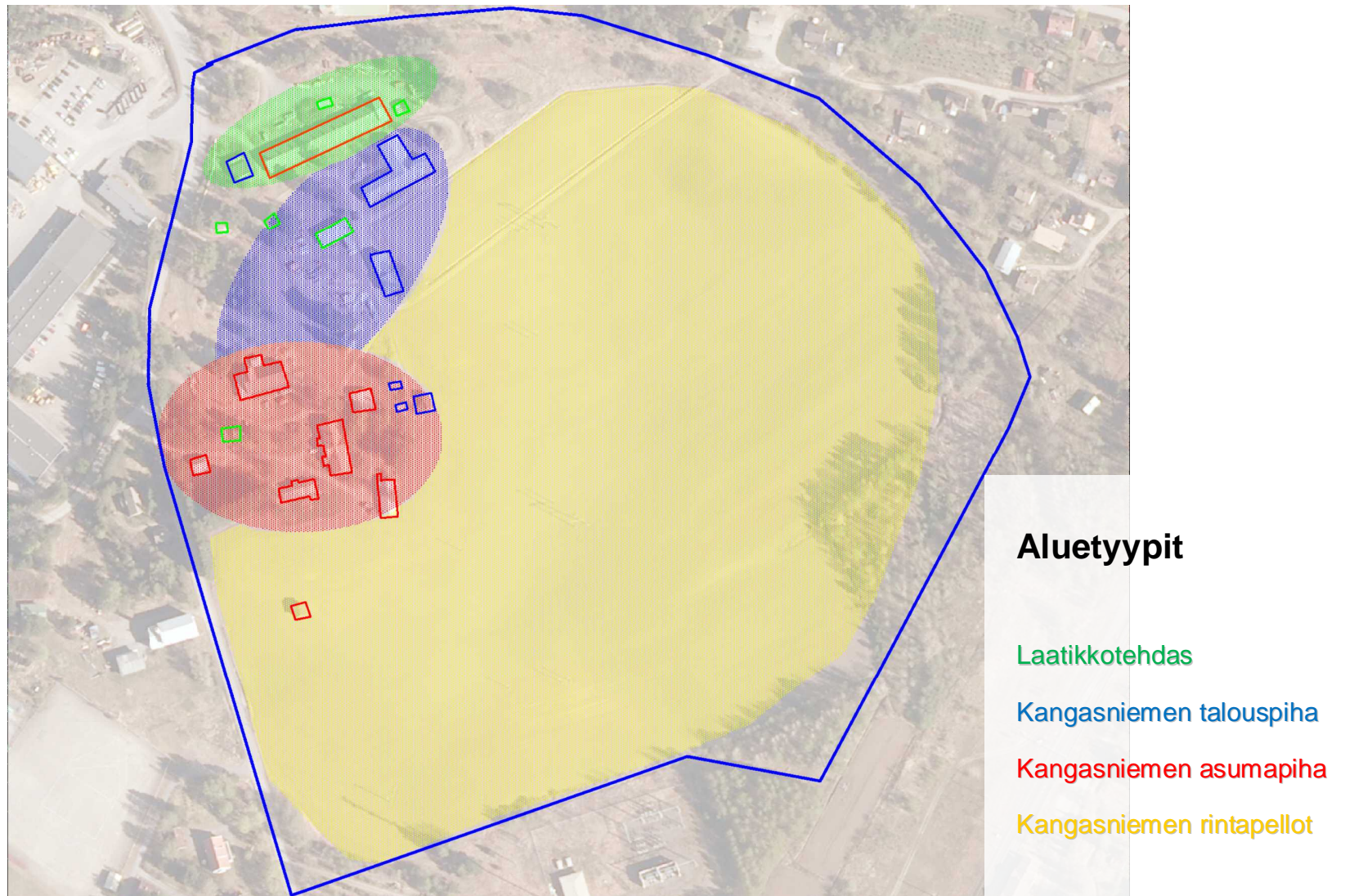
Kartta: Maanmittauslaitos, peruskartta 2015, <http://www.paikkatietoikkuna.fi/> . Muokkaus: MH.

Liite 2. Huhdin Kangasniemen asemakaava-alueen maisemalliset ja kulttuurihistorialliset arvot



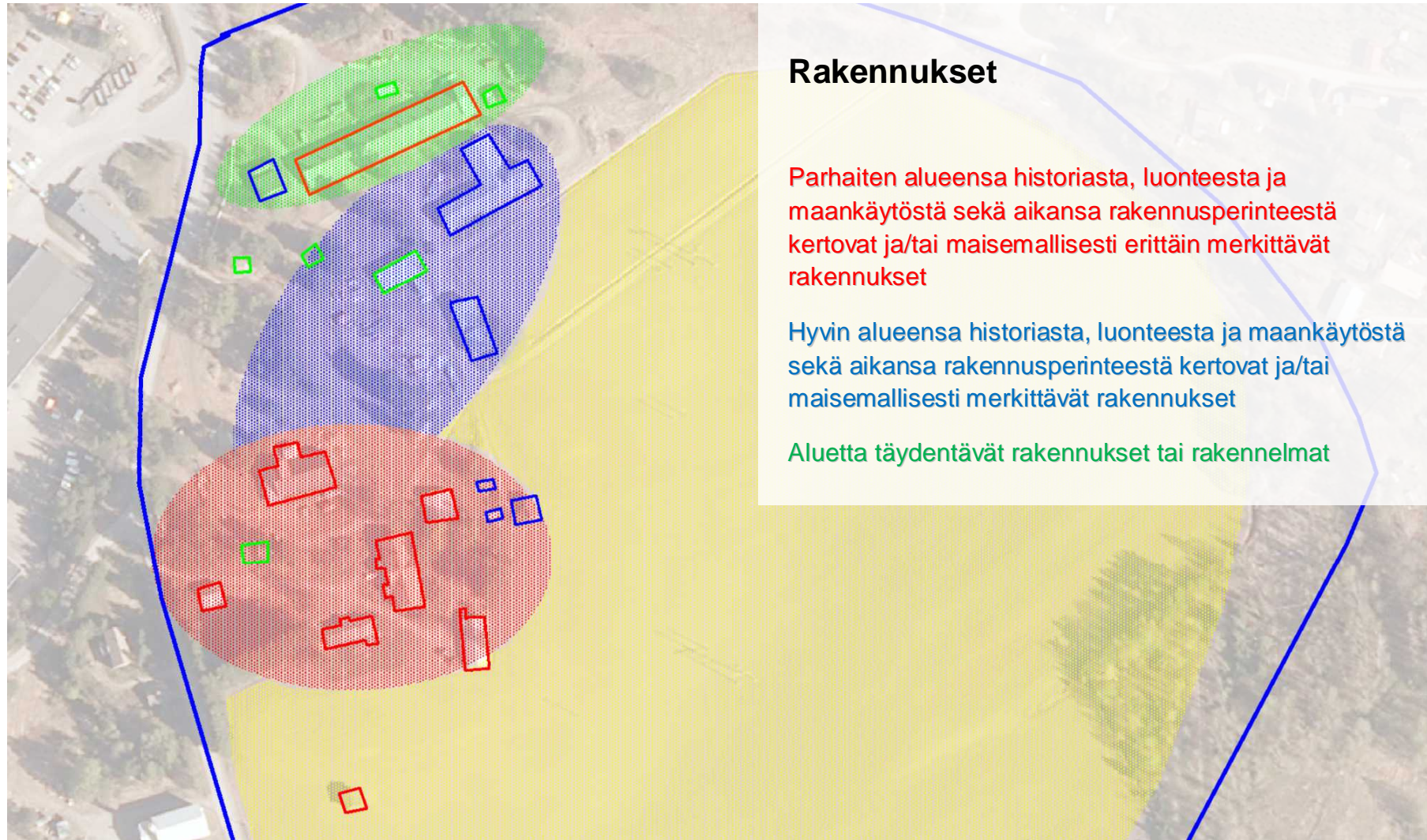
Valtaosa asemakaava-alueesta on seudulle tyypillistä avointa viljeltyä peltomaisemaa. Kangasniemen rintapellot ovat olleet maanviljelyn ja karjanhoidon käytössä lähes nykyisessä laajuudessaan 1700-luvun lopulta lähtien, kenties jopa pidempään. Peltoalueen tulisi myös tulevaisuudessa säilyä avoimena, rakentamattomana ja viljeltyä, jotta maisemalliset arvot ja näkymät ympäröiviltä alueilta säilyvät.

Kuva: Maanmittauslaitos, vääräväritetty ortoilmakuva, 2000-luku. Rajaus: MH.



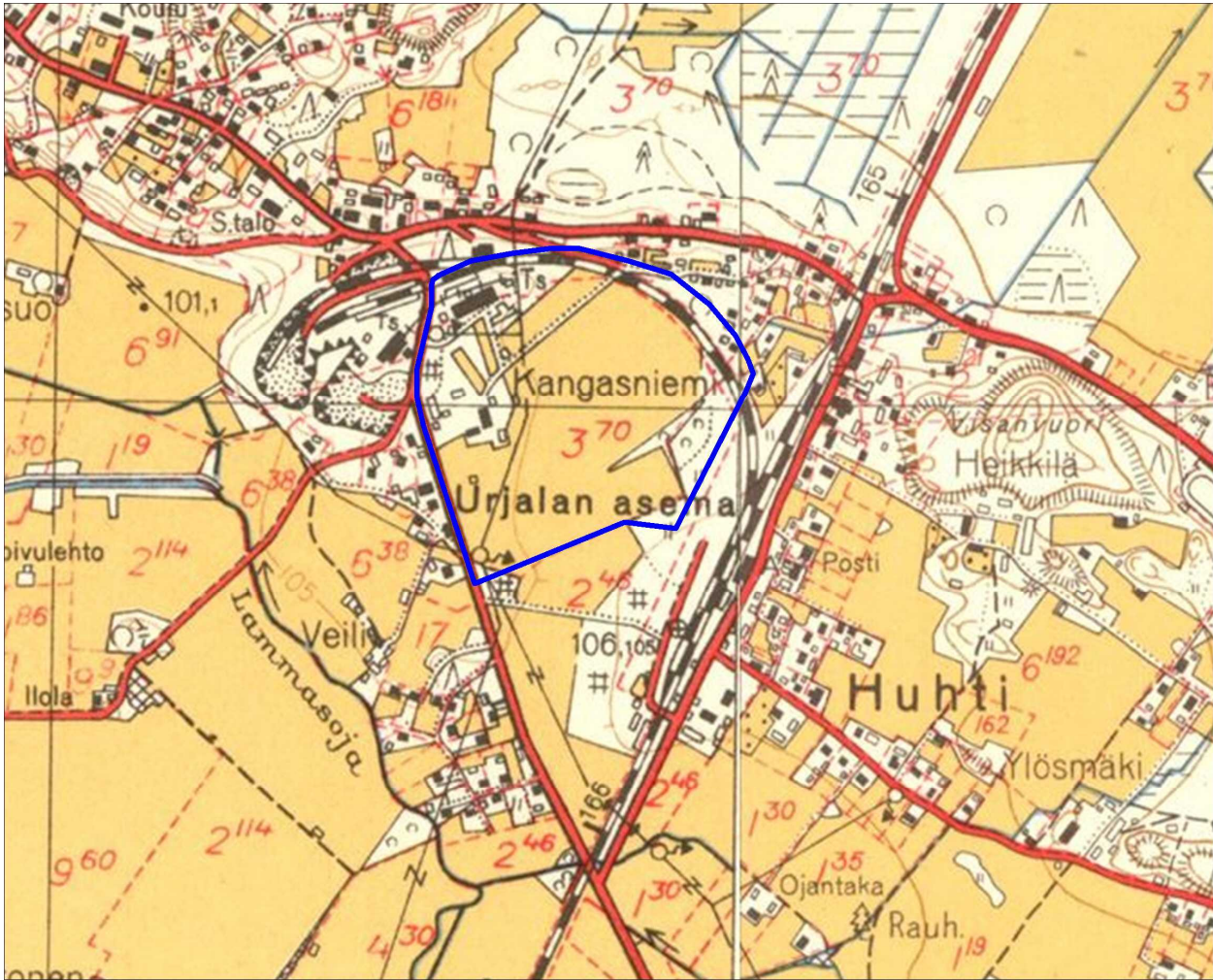
Kaava-alueelta on maankäytön historian ja nykytilan perusteella hahmotettavissa neljä toisistaan poikkeavaa aluetyppiä. Jotta eri alueiden kulttuurihistoriallinen luonne säilyy, tulisi tulevan maankäytön ja uudisrakentamisen noudatella kunkin aluetyypin käyttötarkoitusta ja rakentamisen tapaa.

Kuva: Maanmittauslaitos, vääräväritytty ortoilmakuva, 2000-luku. Muokkaus: MH.



Kaava-alueen inventoidut rakennukset ovat jaettavissa ominaispiirteidensä ja kulttuurihistoriallisten arvojen perusteella kolmeen ryhmään. Rakennusten arvojen turvaamiseksi tulisi erityisesti kiinnittää huomiota punaisella ja sinisellä merkittyjen rakennusten säilymiseen. Niihin mahdollisesti tehtävät muutokset tulisi tehdä huolellisesti suunnitellen, niiden tyyliä ja ominaispiirteitä, kuten kattomuotoa, runkomuotoa ja rakennusajankohdalle ominaisia julkisivumateriaaleja, muotoja ja tyylipiirteitä kunnioittaen.

Kuva: Maanmittauslaitos, vääräväritytty ortoilmakuva, 2000-luku. Muokkaus: MH.



Urjalan Huhdin
Kangasniemen asemakaava-alueen rakennusinventointi
2015

