



# 835 1 Ristimäki

Tesoman terveysasema, kirjasto ja  
nuorisokeskus  
kortteli 3813



Rakennusinventointi  
ID 604238

Tesoman kirjaston ja terveysaseman korttelin 3813 inventointi on laadittu asemakaava-  
muutoksen 8351 yhteydessä.

Tampereella 03.01.2014

Inventointi: Maija Villanen, Maankäytön suunnittelu, Tampereen kaupunki 2014.



**TAMPEREEN KAUPUNKI**

## Sisältö

<b>1.</b>	<b>Tunnistetiedot</b>	<b>4</b>
<b>2.</b>	<b>Tesoman kehityksen taustaa</b>	<b>5</b>
	Oikopolku metsässä	5
	Liittyminen Tampereeseen	5
	Jälleenrakentaminen ja ensimmäinen kaava	5
	Maaltamuutto ja lähiökehitys	5
	Terveyspalvelut Tesomalla	8
	Terveyspalvelut Suomessa	8
	Kirjasto- ja nuorisopalvelut Tesomalla	8
	Kirjastopalvelut Suomessa	8
	Nuorisopalvelut Suomessa	8
<b>3.</b>	<b>Rakennushistoria</b>	<b>8</b>
	Julkinen kaupunkitila Tesomalla	10
	Tesoman julkiset rakennukset ja valmistumisvuodet	10
	Korttelin nro 3813 lähiympäristö	11
	Terveysasema	12
<b>4.</b>	<b>Rakennukset tontilla</b>	<b>12</b>
	Kirjasto ja nuorisokeskus	14
<b>5.</b>	<b>Rakennuspiirustukset</b>	<b>16</b>
	Terveysasema, piirustukset vuodelta 1979	16
	Terveysasema, muutospirustukset vuosilta 1995–1996	19
	Kirjasto ja nuorisokeskuksen piirustukset vuosilta 1987–1989	21
	Kirjasto ja nuorisokeskus, muutospirustukset 2007	24
<b>6.</b>	<b>Taideteokset</b>	<b>24</b>
<b>7.</b>	<b>Säilymisedellytykset</b>	<b>25</b>
<b>8.</b>	<b>Luettelointiperusteet</b>	<b>26</b>
	Rakennushistorialliset ja arkkitehtoniset arvot	26
	1. Tilakonsepti	26
	2. Ulkonäkö ja julkisivut	30
	Sosiaali- ja kulttuurihistorialliset arvot	32
	Kaupunkikuvalliset ja ympäristön arvot	33
<b>9.</b>	<b>Suosituks</b>	<b>34</b>
<b>10.</b>	<b>Lähteet</b>	<b>35</b>

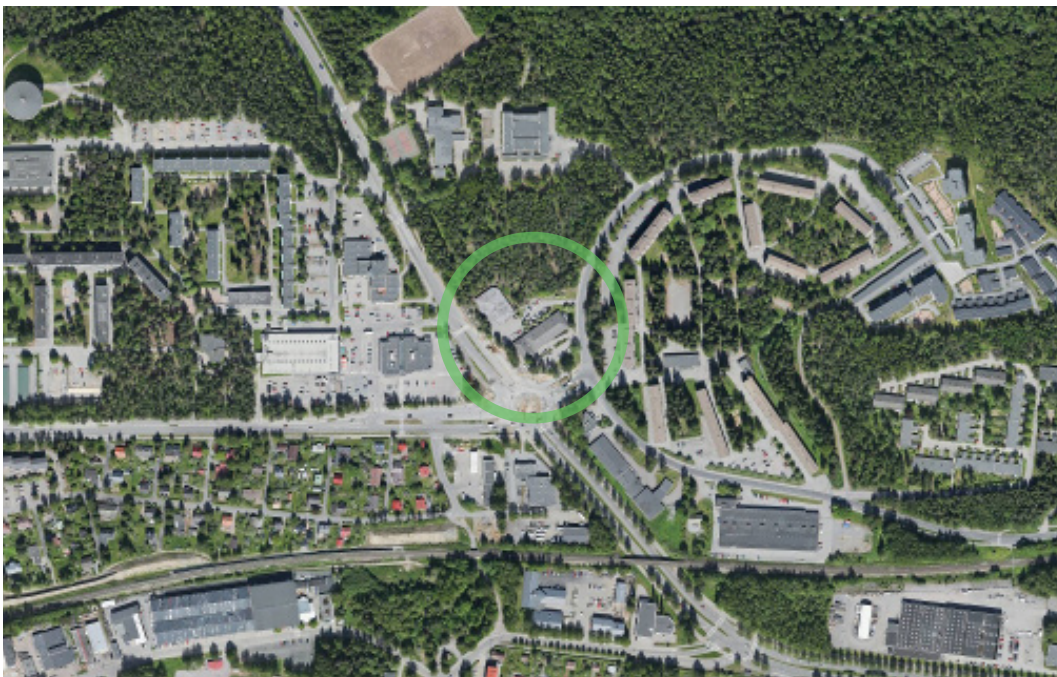
## 1. Tunnistetiedot

Nimi: Tesoman terveysasema  
Rakennusnumero: 27550  
Osoite: Kohmankaari 9  
Käyttötarkoitus: Terveyskeskukset  
Ajoitus: 1981

Nimi: Tesoman kirjasto ja nuorisokeskus  
Rakennusnumero: 27551  
Osoite: Kohmankaari 9  
Käyttötarkoitus: Kirjastot  
Ajoitus: 1990

Nimi: Pyöräkatos ja jäteaitaus  
Rakennusnumero: 27552  
Osoite: Kohmankaari 9  
Käyttötarkoitus: Talousrakennukset  
Ajoitus:

Inventointiajankohta: 3.10.2012



Ilmakuva Tesomalta. © 2012 BLOM. Kopiointi kielletty.



## 2. Tesoman kehityksen taustaa

### Oikopolku metsässä

Tesoman alue oli asumatonta metsäaluetta 1800-luvun loppupuolelle saakka. Paikallistiet, polut ja Messukylästä Nokialle johtava tie halkoivat aluetta. Kuvassa on esitetty 1700-luvun oikotie Turuntien ja Hämeenkankaantien välissä. (Rostedt, Helminen ja Jussila 2012, 4–5.) Alueelle valmistui rautatie Porista Tampereelle 1895. Radan tuntumassa sijainnut Ristimäen torppa antoi nimensä myöhemmin kaupunginosalle. (Tampereen kaupunki 2011, 66.)

### Liittyminen Tampereeseen

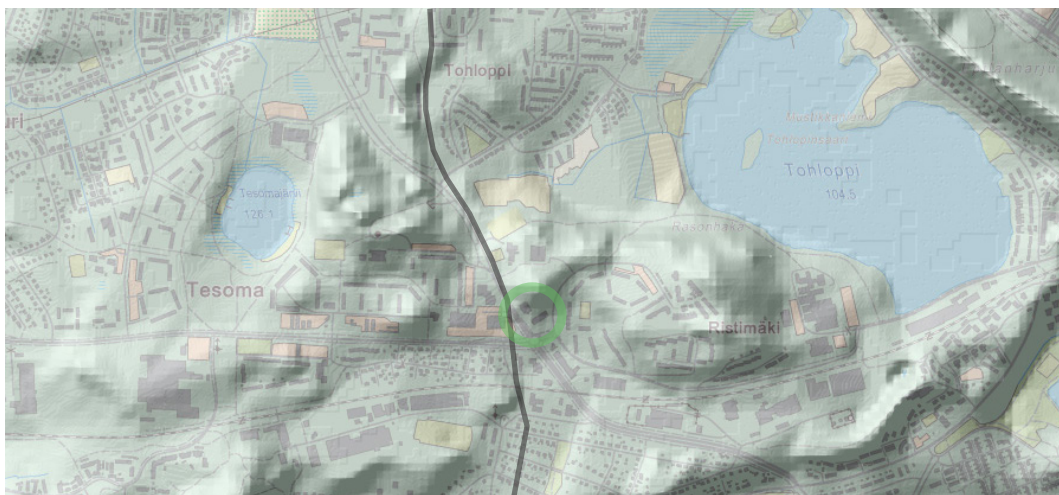
Vuonna 1928 palstoitettiin Ristimäen torpan alue pientaloalueeksi, joka tuolloin oli vielä osa Pohjois-Pirkkalaa. Vuonna 1937 Pohjois-Pirkkalan Harjun alue liitettiin Tampereeseen. (Tampereen kaupunki 2011, 13 ja 66.)

### Jälleenrakentaminen ja ensimmäinen kaava

Ensimmäisen asemakaava nro 855 valmistui vuonna 1956 jälleenrakentamiskauden hengessä alueelle, jossa sijaitsi vain muutamia omakotitaloja. Kaavassa on havaittavissa Meurmannin vuonna 1947 julkaistun Asemakaavaoppi-teoksen vaikutteita. 1960-luvulla alueen asemakaavoja päivitettiin ja kaupunginosan rakentaminen alkoi nousukauden ja lähiörakentamisen myötä. Tesoman alue oli Tampereen varhaisimpia lähiöitä yhdessä saman aikakauden lähiöiden Raholan, Hervannan ja Kaukajärven kanssa. Tesoman kaltaiset lähiöt perustuivat ihanteelle rakentaa asuinympäristö rauhalliselle paikalle, luonnon keskelle, jotta voitiin tarjota auringon valoa ja raitista ilmaa jokaiseen asuntoon.

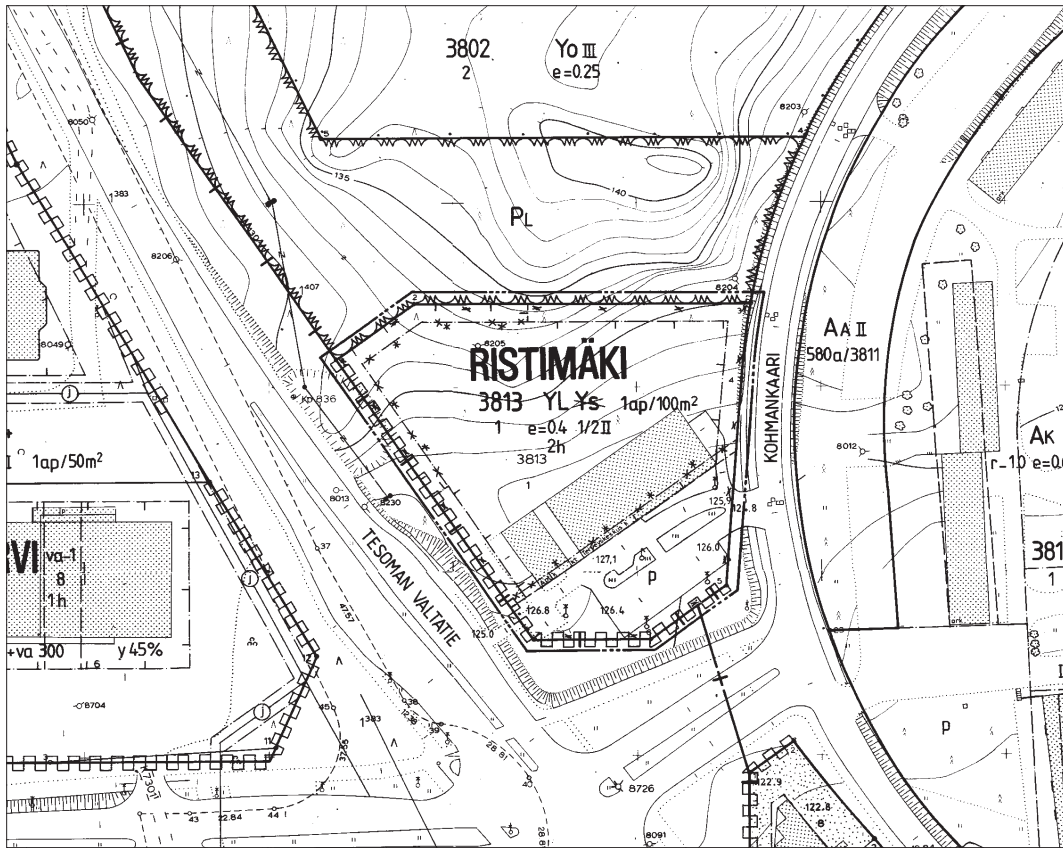
### Maaltamuutto ja lähiökehitys

Uudet lähiöt syntyivät tarpeeseen, sillä 1950-luvulla alkanut kaupungistuminen kiihdytti edullisten asuntojen kysyntää. Tampere kehittyi vetovoimaisena teollisuuden kaupunkina ja tarjosi asuntoja maalta muuttaneille. Lähiöt olivat keino yksinkertaistaa rakentamisen prosessia. Aluerakentamisen, normien ja standardisoinnin sekä elementtitekniikan keinoin asuntojen hinnat voitiin pitää alhaisena ja silti tarjota yhdenmukaisia asuntoja hyvin mukavuuksin. Aluerakentaminen oli noin 20–30 prosenttia yksittäisten kohteiden rakentamista edullisempaa. Useissa rakennuksissa toistuvat lähes samanlaiset suunnitelmat ja yhdellä kertaa valmistunut aluerakentaminen muodosti yhteneväisiä ja aikakaudelle tyypillisiä alueita. (Raitio 2011, 36–43 ja Tampereen kaupunki 2011, 13–19.)

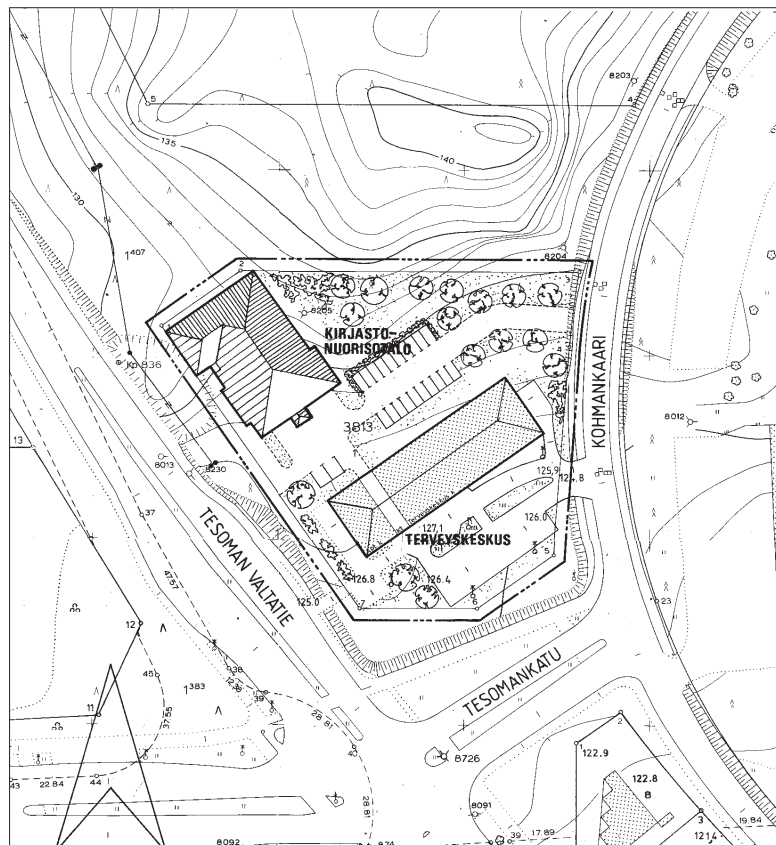


Maastonmuotojen mukaisesti muodostuivat tiet ja paikat myös Tesomalle. Pohjois-etelä-suuntainen reitti oli 1700-luvun oikopolku ja sittemmin kärrytie. Vihreällä on merkitty koulun sijainti.





Asemakaava nro 6563, 1987, YL: Julkisten lähipalvelurakennusten korttelialue.



Asemakaava nro 6563, 1987, havainnepiirros.



### 3. Rakennushistoria

#### Terveyspalvelut Tesomalla

Terveyspalvelut Tesomalla järjestettiin ensin Voiman kaupan talossa (Tesomajärvenkatu 14, valmistunut v. 1967) ja sen jälkeen valmistuneessa liikekeskuksessa (Länsitori, Tesomankatu 4, valmistui v. 1973) yhdessä apteekin kanssa. Vuonna 1981 valmistui kortteliin nro 3813 oma terveysaseman rakennus, joka palveli myös ympäröiviä asuinalueita: Raholaa, Pispalaa ja Lielahtea. Rakennus toteutettiin sen jälkeen kun Tampereen kaupungin terveyslautakunta vuonna 1979 hyväksyi Tesoman terveysaseman toteuttamisohjelman. Samalla rakennettiin erillinen apteekkirakennus, joka toteutettiin kaupungin omalla kustannuksella (Tampereen kaupunki v. 1979). Valmistuttuaan terveysasema oli esimerkki, jota eri kaupunkien edustajat kävivät katsomassa. (Raitio 2004, 88–89.) Terveysasema suunniteltiin neljän lääkärin vastaanottoiminnan, kahden hammaslääkärin hammashoidon sekä kotisairaanhoidon ja kuntoutuksen tarpeisiin (Tampereen kaupunki 1979).

#### Terveyspalvelut Suomessa

1960- ja 1970-luku olivat olleet voimakasta sairaanhoidon rakennusten tuotannon aikaa, mutta tarvetta uusille terveydenhuollon rakennuksille 1980-luvun taitteessa oli edelleen. 1970-luvun lopulla sairaaloiden sijaan keskityttiin terveyskeskuksiin uuden kansanterveyslain myötä. Arkkitehti Erkki Helamaa kuvaili terveyskeskusten olevan uusi rakennustyyppi, joka monessa suhteessa eroaa vanhoista sairaalarakennuksista. (Helamaa 1978, 44–45.)

#### Kirjasto- ja nuorisopalvelut Tesomalla

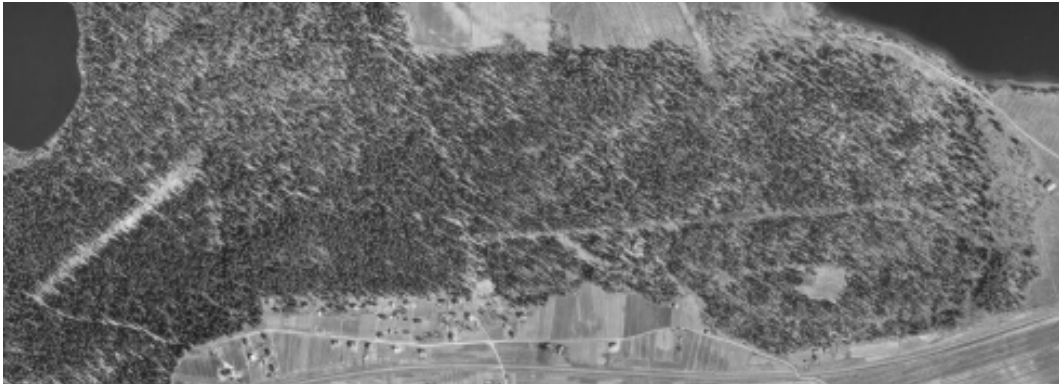
Tesoman kirjasto aloitti toimintansa vuonna 1967 Tesomajärven koulun tiloissa. Vuosina 1979–1989 kirjasto toimi entisen Länsitorin kaupan liiketiloissa, mutta joutui siirtymään, sillä kiinteistö vaihtoi omistajaa. Muutaman vuokrallaolovuoden jälkeen vuonna 1991 kirjasto muutti uuteen, varta vasten kirjastokäyttöön suunniteltuun rakennukseen. Uudet kirjastotilat olivat heti suosittuja. Tesoman nuorisokeskus sai samalla omat tilansa rakennuksessa ja muutti sisään toimittuaan ensin entisen Länsitorin tiloissa vuosina 1978–1988 ja sen jälkeen Ikurissa sekä jäähallilla. (Raitio 2004, 84–85, 92–93, 150–151 ja Tampereen kaupunginkirjasto 2010, 31.)

#### Kirjastopalvelut Suomessa

Vuoden 1961 uuden kirjastolain myötä kirjastojen valtiontuki kasvoi, ja kirjastovervoite pakkotti kunnat ylläpitämään yleistä kirjastoa. Edellinen kirjastolaki oli vuodelta 1928. Uusi laki aloitti Suomessa uuden kirjastojen aikakauden ja muodosti nykyisen, olemassa olevan kirjastoverkon. Yhdessä parantuneen kuntatalouden kanssa kirjastojärjestelmä kehittyi merkittävästi. Vaikka kirjastojen yhteismäärä vähenikin 1960-luvun jälkeen, johtui määrän lasku lähinnä pienten sivukirjastojen häviämisestä kirjastoautojen lisääntymisen myötä. Vuoden 1961 laki oli ensimmäinen askel kohti hyvinvointiyhteiskuntaa Suomessa. 1990-luvulle tultaessa talouskriisi kasvatti kirjastojen käyttäjämäärät uusiin ennätyksiin. Kuntien saaman tiettyyn tarkoitukseen osoitetun, ”korvamerkityn” valtionapujärjestelmän myötä kunnat saivat itse päättää kirjastoinvestoinneista. (Mäkinen et al 2001, 118–145.)

#### Nuorisopalvelut Suomessa

1900-luvun alkupuolella nuorisotoiminnan tiloja olivat työväentalot ja nuorisoseuratalot, joissa toiminta oli näyttämö- ja urheilutoimintaa, vahvasti aikuisten ja yhteisön hallinnassa. Kiinnostus yhtenäiseen nuorisotyöhön alkoi kasvaa ennen toista maailmansotaa. Yhtenäinen nuorisotyö muodostui vähitellen valtiolliseksi ja kunnalliseksi nuorisotyöjärjestelmäksi, kun nuorisohjaajista tuli osa kunnallista viranomaistoimintaa. Vuonna 1948 laadittiin nuorisotalojen tyyppipiirustuksia. Vuonna 1972 laki kunnallisista nuorisolautakunnista velvoitti kuntia laatimaan nuorisotilas suunnitelmia. Nuorisotiloista tuli hyvinvointivaltion peruspalveluita kuten koulut ja päiväkodit olivat. (Laasanen 1991, 55–72.)



*Ilmakuva 1946, © Maanmittauslaitos 2010.*



*Ilmakuva 1956, © Maanmittauslaitos 2010.*



*Ilmakuva 1966, © Puolustusvoimien Tiedustelukeskus 2011.*



*Ilmakuva 1995, © Blom-kartta Oy 1996.*



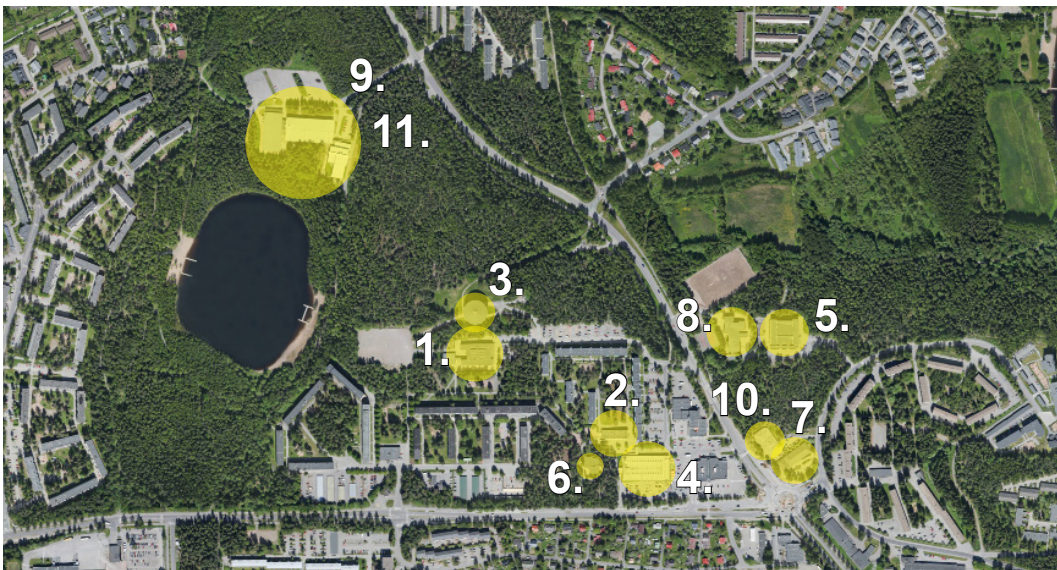
## Julkinen kaupunkitila Tesomalla

Tesomalla väljästi sijoitetut rakennukset rajautuvat metsiin ja suurempiin yhteispihoihin. Aluekokonaisuus muodostuu useista pienemmistä alueista, jotka vihreä ympäristö erottaa hajanaisemmaksi kokonaisuudeksi. (Tampereen kaupunki 2003, 3.2.) Tesomalla asuinrakennukset rajasivat kortteleita varsin hyvin, vaikka muuten ympäristö on väljää. Uudempi rakentaminen 1980-luvulla muodostui rajamaan katutilaa Tesomankadun ja Tesoman valtatievarteen, mutta ei sijoittunut aivan kiinni voimakkaasti liikennöidyn kadun katulinjaan. Keskeinen risteysalue rakentui ehjemmäksi, mutta oli edelleen väljä. Jotkin rakennuksista sijoituivat silti aivan tontin rajalle, kuten kirjasto- ja nuorisokeskusrakennus (1990, Kohmankaari 9) ja talousrakennus Tesomankadulla (1985, Tesomankatu 8).

Tultaessa 1980-luvun alkupuolelle, Suomessa suunniteltiin runsaasti julkisia rakennuksia, kuten kouluja, kirkkoja sekä kulttuuri-, liike- ja hallintorakennuksia. Arkkitehtuurin puheaiheita olivat postmodernismin uudet muodot, regionalistinen paikan henkeä korostava arkkitehtuuri sekä vähitellen nouseva high tech -arkkitehtuuri. (Standertskjöld, 2011, 102–147.) 1980-luvun monimuotoista suunnittelua Tesomalla edustavat Tesoman kirjasto- ja nuorisokeskusrakennus (1990, Kohmankaari 9) ja kauppakeskus (1986, Tesomankuja 1 / Raiskionkatu 1) Julkiset rakennukset rakentuivat alueelle vähitellen 1960–1990-lukujen aikana.

### **Tesoman julkiset rakennukset ja valmistumisvuodet**

1. Tesomajärven koulu 1967
2. Tesoman päiväkoti 1968
3. Vesitorni 1970
4. Länsitori 1972
5. Tesoman koulu 1972
6. Tesoman kirkko 1978
7. Tesoman terveysasema 1981
8. Tesoman koulun lisärakennus 1983
9. Tesoman jäähalli 1989
10. Tesoman kirjasto ja nuorisokeskus 1991
11. Tesoman uimahalli 1998



*Tesoman julkiset rakennukset. Pohjalla ilmakuva © 2012 BLOM. Kopiointi kielletty.*

## Korttelin nro 3813 lähiympäristö

Kortteli sijaitsee Ristimäen kaupunginosan reunalla, Tesoman valtatie ja Tesomankadun risteuksen pohjoispuolella. Tampereen suurmaisemassa alue sijoittuu Nokian suunnasta tulevan harjumuodostuman pohjoispuolella olevalle selännealueelle sekä Lamminpään–Tohlopin laaksoalueelle. Alue kuuluu sen itäpuolella olevan Tohloppijärven ja edelleen Pyhäjärven lähivaluma-alueeseen.

Korttelin pohjoispuolella sijaitsee puistoalue, joka on kulunutta, mutta tiheää metsää. Puistoalueen taakse sijoittuu Tesoman koulun tontti, joka kaavoitettiin vuosikymmen aiemmin 1963. Metsä erottaa korttelit toisistaan. Lähiympäristössä, Kohmankaaren itäpuolella on As Oy Ristikukkulan 8-kerroksisten vuosina 1964–1967 rakennettujen asuinkerrostalojen kortteli. Tesoman valtatie länsipuolella on 1970- ja 1980-luvun liikerakennuksia. Korttelin eteläpuolella korttelien nro 3803 ja 3805 rakenne on suurempaa mittakaavaa ja teollisempaa ympäristöä. Alueella on teollisuus-, toimisto- ja varastorakennuksia.

Korttelin tonttiliittymät ovat Kohmankaaren suunnasta molempiin erillisiin hahmotettaviin pihoihin, joilla molemmilla on oma pysäköintialue. Kevyen liikenteen yhteydet ovat Tesoman valtatie suunnasta myös kahtena erillisenä yhteytenä. Korttelin eteläpuolisen Tesoman valtatie ja Tesomankadun risteysalue järjesteltiin uudelleen vuonna 2012 rakentamalla paikalle liikenneympyrä. Järjestelyissä on huomioitu korttelin eteläinen kevyen liikenteen yhteys, joka yhdistyy suoraan suojatiehen ja vastapäiseen kortteliin. Pohjoinen, kirjaston puoleinen kevyen liikenteen yhteys ei kuitenkaan yhdisty liikennekokonaisuuteen. Tampereen pyöräreitit ovat saavutettavissa Tesoman valtavyylän puolelta (Kevyen liikenteen reittiopas 2012).



*Ilmakuva Tesomalta, © BLOM 2013.*

## 4. Rakennukset tontilla



### Terveysasema

Tesoman terveysasema on Arkkitehtuuritoimisto Pekka Terävän suunnittelema kaksiosainen, yksikerroksinen elementtirakennus. Pitkänomainen rakennusmassa muodostui terveysasemarakennuksesta ja sen päätyyn vain neljän metrin päähän sijoittuvasta erillisestä apteekkirakennuksesta. Alun perin kattomuoto oli suunnitelmassa tasakatto, jolla molemmat rakennusmassat olisi yhdistetty toisiinsa. Talonrakennuslautakunta halusi arkkitehdin tutkivan harjakattovaihtoehtoa, jolloin lopulta rakennukset saivat aumakatot (Tampereen kaupunki 1979). Vuonna 1996 terveysaseman tilat laajennettiin apteekkirakennukseen ja erilliset kappaleet liitettiin toisiinsa välisosalla. Samalla rakennuksen koillispäätyyn rakennettiin pyöräkatos. Muutos suunniteltiin Tampereen kaupungin Tilakeskuksessa.

Terveysasemarakennus sijoittuu Tesoman valtatie suuntaiseen koordinaatistoon, toisin kuin Tesoman valtatie länsipuolella olevat rakennukset, jotka sijaitsevat pohjos-eteläkoordinaatistossa. Rakennus suuntaa poikittain valtatiehen nähden ja rajaa tontin eteläpuolen omaksi pysäköinnin ja liikenteen pihakseen. Massan luoteispuoli on toisarvoinen ja selkäpuolimainen. Kokonaisuus on rivitalomainen, erityisesti talon luoteispuolella.

Tesoman terveysaseman julkisivut ovat punaisia tiilipintaisia elementtejä ja katto mustaa kuitusementtilevyä. Julkisivutiilien tasaladonta häivyttää elementtisaumat, niin että seinät näyttävät paikalla muuratuilta. Elementit ovat pääperiaatteeltaan yksinkertaisia: ehjällä julkisivulla ikkuna sijoittuu aina elementin keskelle. Entisen apteekkiosan ikkunajako on vapaampi. Ruskea väliosa sopeutuu ruskeiden rakennusosien pariksi. Sisäänkäynnit on toteutettu räystäään alta tulevilla erillisillä lipparakenteilla molempiin rakennusosiin.





*Terveysasema, julkisivu kaakkoon*



*Terveysasema, näkymä pohjoiseen, pihlajien takana näkyy pyöräkatos koillisjulkisivulla*



*Terveysasema, julkisivu luoteeseen*



*Terveysasema, julkisivu kaakkoon*



### **Kirjasto ja nuorisokeskus**

Kirjasto- ja nuorisokeskuskäytössä olevan kiinteistön ja sen sisustuksen on suunnitellut Jukka Hagman Tampereen kaupungin talonrakennusvirastossa. Vuonna 1990 valmistunut rakennus on kaksikerroksinen rinneratkaisu, jonka julkisivut ovat punatiililaattaa ja katto mustaa kuitusementtilevyä. Kirjasto sijoittui tontille samaan koordinaatistoon terveysasemarakennuksen ja Tesoman valtavyölyän kanssa. Rakennuksen pohjamuoto on syntynyt nelikulmaisista, kulmistaan viistetyistä kappaleista elementekniikalla. Punatiilien tasaladonta häivyttää elementin saumat jolloin syntyy illuusio paikalla muuratusta rakennuksesta. Muut julkisivun osat, kuten ikkunanpielet ja niitä ympäröivät alumiinipellit, ovat tummanruskeita. Sokkeli ja portaat ovat betonipintaisia. Muita saman ajan kirjastorakennuksia Tampereella ovat pääkirjasto Metso (vuodelta 1986), Koivistonkylän kirjasto (v. 1986) ja Hervannan kirjasto (v. 1989) (Tampereen kaupunginkirjasto 2010). Kirjastorakennuksessa on tehty muutoksia vuonna 2007, jolloin kellarin tekninen askartelutila muutettiin bänditiloiksi ja julkisivun autotallinovi poistettiin. Muutoksen suunnitteli Tampereen tilakeskuksen suunnitteluyksikkö.

Kirjastotilat ovat rakennuksen yläkerroksessa, sen luoteisessa osassa. Nuorisotilat ovat kahdessa kerroksessa: yläkerrassa rakennuksen kaakkoisosassa ja kirjastotilojen alla rinteeseen upotetussa osassa. Kahteen eri toiminnalliseen osaan jakautuvat tilat ovat luonteeltaan erilaiset ja ne voi erottaa ulkoapäin. Kirjastotiloilla on vahva yhteys luontoon, ja ne avautuvat kolmeen eri ilmansuuntaan antaen sisälle metsäisen näkymän. Kirjastoon johtavat ulkoportaat luovat puiden siimeksessä vahvasti luonnonläheisen sisäänkäynnin ympäristön. Nuorisokeskuksen puoli on selkeä vastakohta. Kaakkoisjulkisivu jakautuu kahteen osaan ulkonevan porraskappaleen ja kulkureittien suuntautumisen vuoksi. Kaakkoisjulkisivun oikea reuna on länsipuolelta tontille tullessa piilossa porrasosan takana ja luonteeltaan suljettu ja takapihamainen. Sisäänkäynti nuorisokeskukseen on piilossa porraskappaleen takana. Ilmeeltään se on konstailematon ja muodostuu kevyestä katoksesta sekä nurkkaan viedystä ovesta. Nuorisokeskuksen puoli on näin järjestettynä vahvasti toisarvoinen, suljetumpi ja yksityisempi. Nuorisotilan julkisivussa on paljon ikkunapinta-alaa, mutta kaihtimin peitetyt ikkunat rikkovat avoimuuden.





*Kirjasto ja nuorisokeskus, kirjaston pääsisäänkäynti eteläkulmassa.*



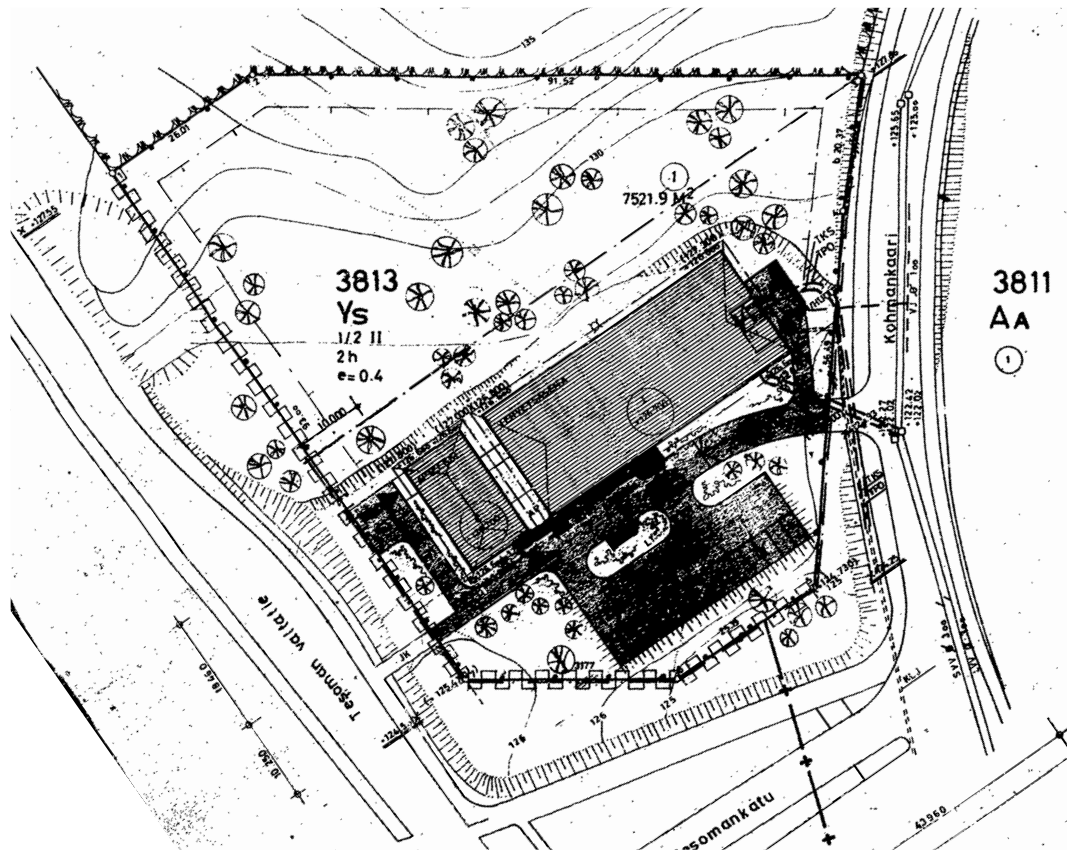
*Kirjasto ja nuorisokeskus idästä. Lipan alla on nuorisokeskuksen sisäänkäynti.*



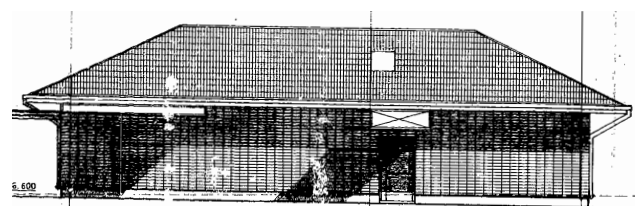
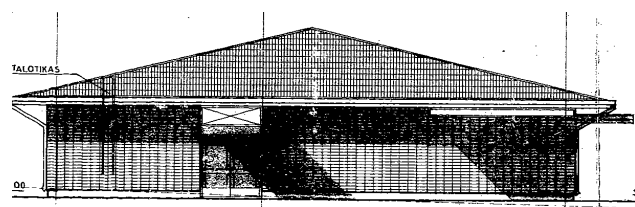
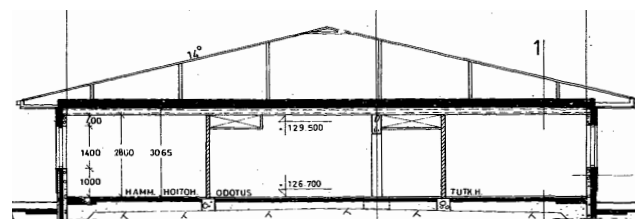
*Kirjasto ja nuorisokeskuksen portaikko lounaan puolella.*

## 5. Rakennuspiirustukset

### Terveysasema, piirustukset vuodelta 1979



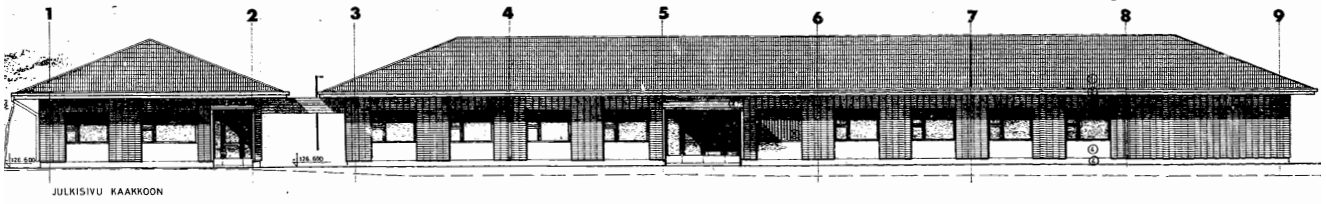
*Tesoman terveysasema, asemapiirros, 1979.*



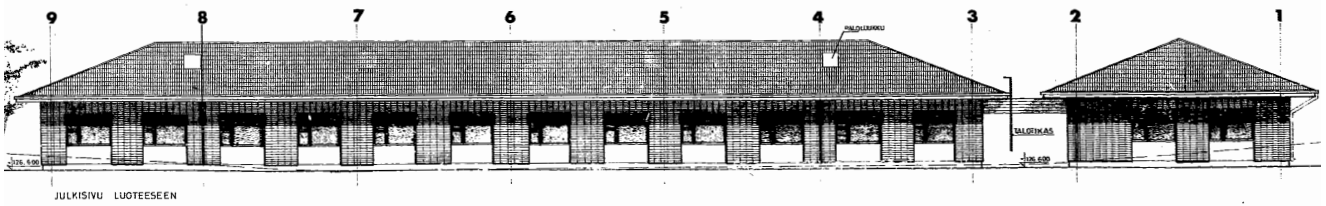
*Leikkauspiirroksset A, B ja C, 1979.*



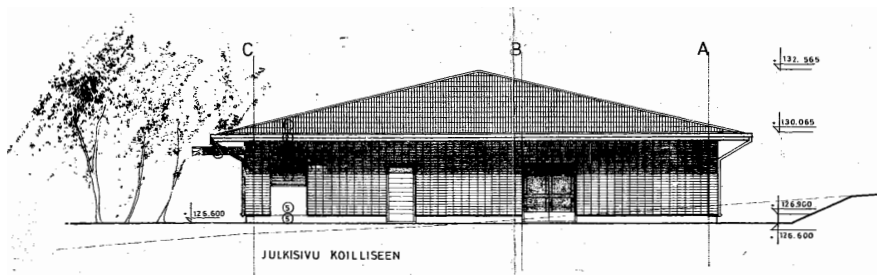




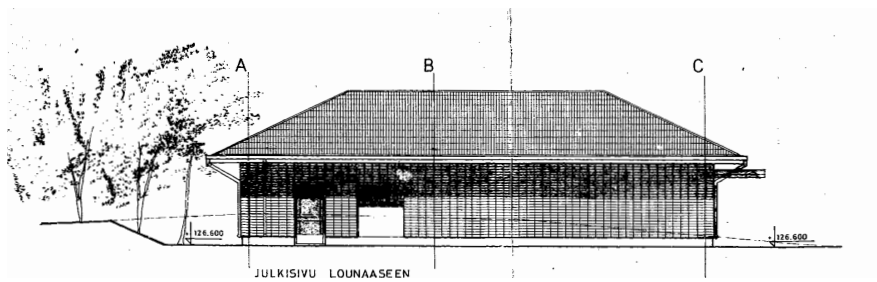
*Julkisivupiirros kaakkoon, 1979.*



*Julkisivupiirros luoteeseen, 1979.*

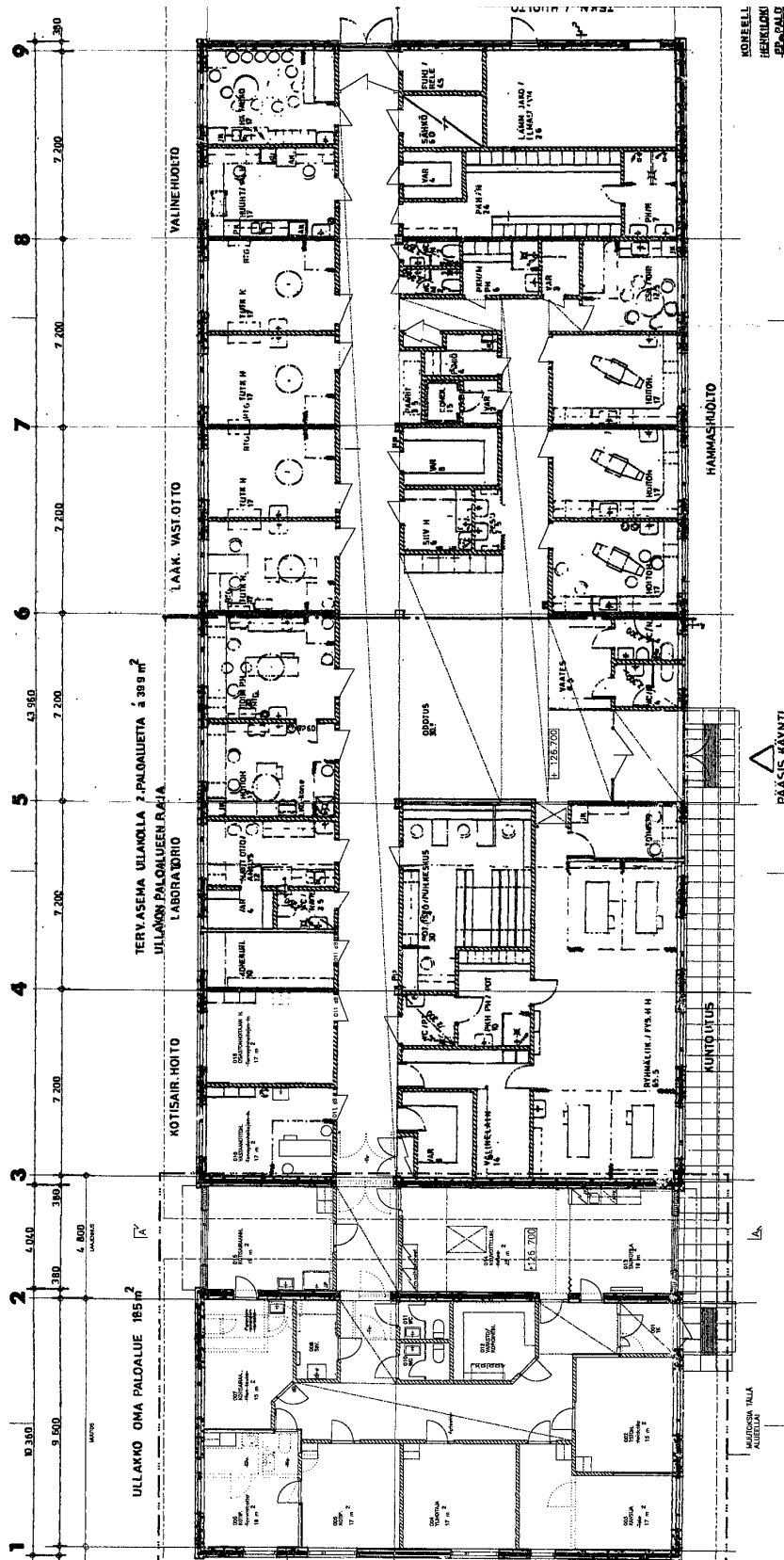


*Julkisivupiirros koilliseen, 1979.*



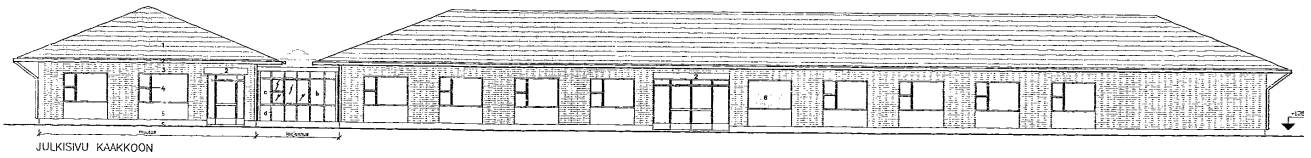
*Julkisivupiirros lounaaseen, 1979.*

**Terveysasema, muutospirustukset vuosilta 1995–1996**

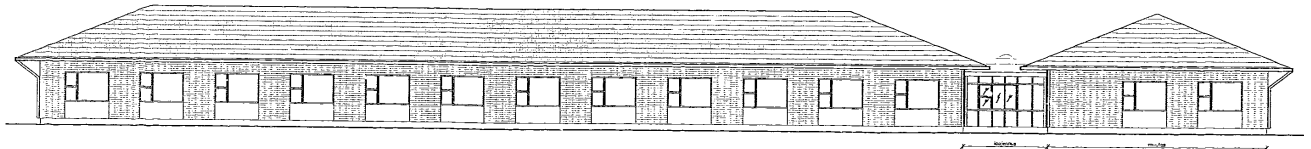


Pohjapiirros, laajennus ja muutos, 1996.

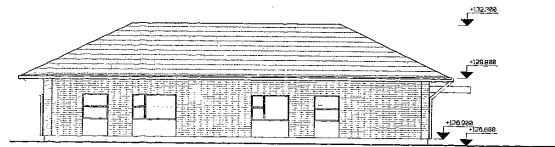




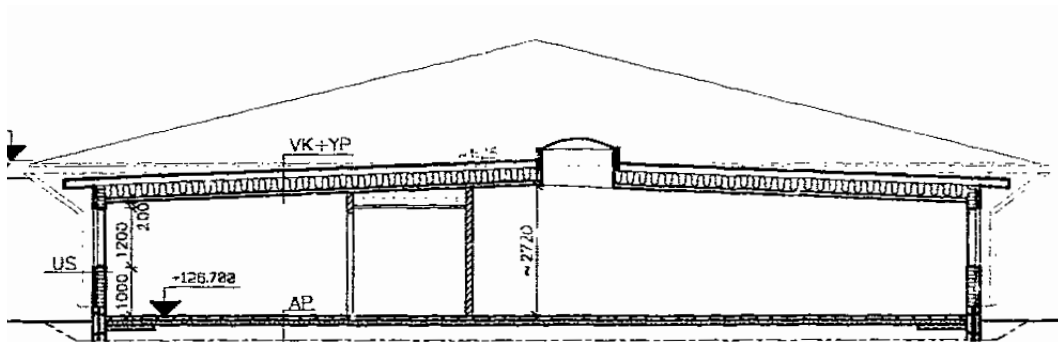
*Julkisivupiirros kaakkoon, laajennus ja muutos, 1996.*



*Julkisivupiirros luoteeseen, laajennus ja muutos, 1996.*

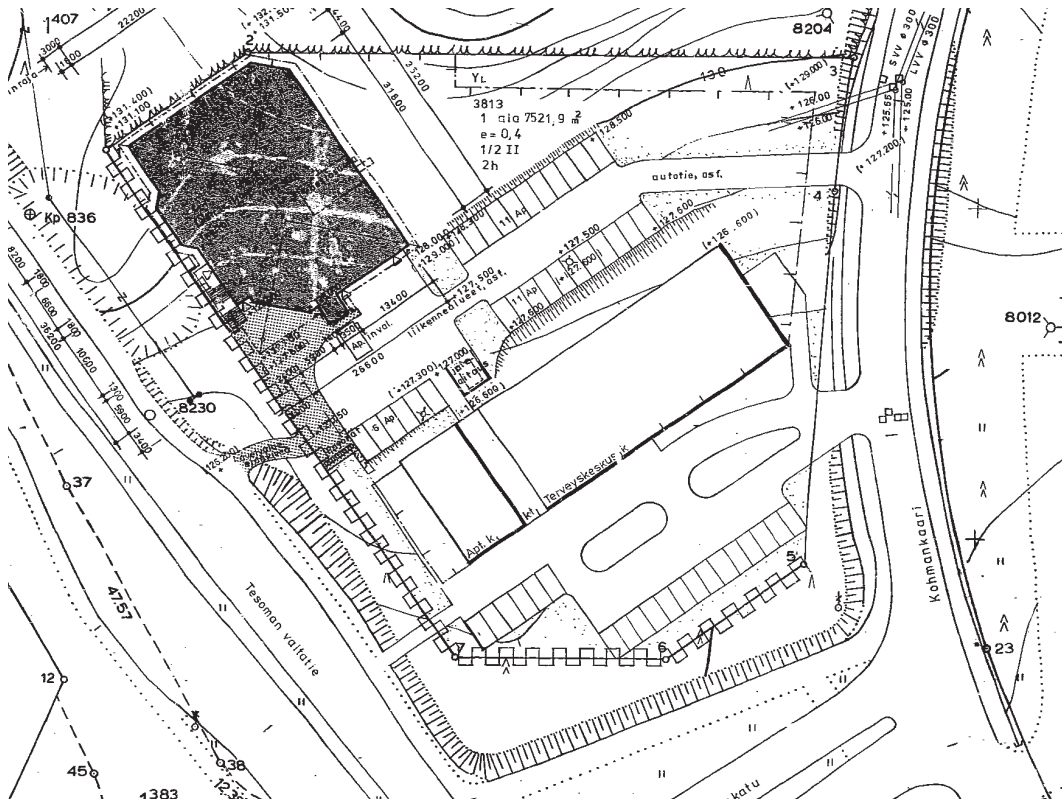


*Julkisivupiirros koilliseen, laajennus ja muutos, 1996.*

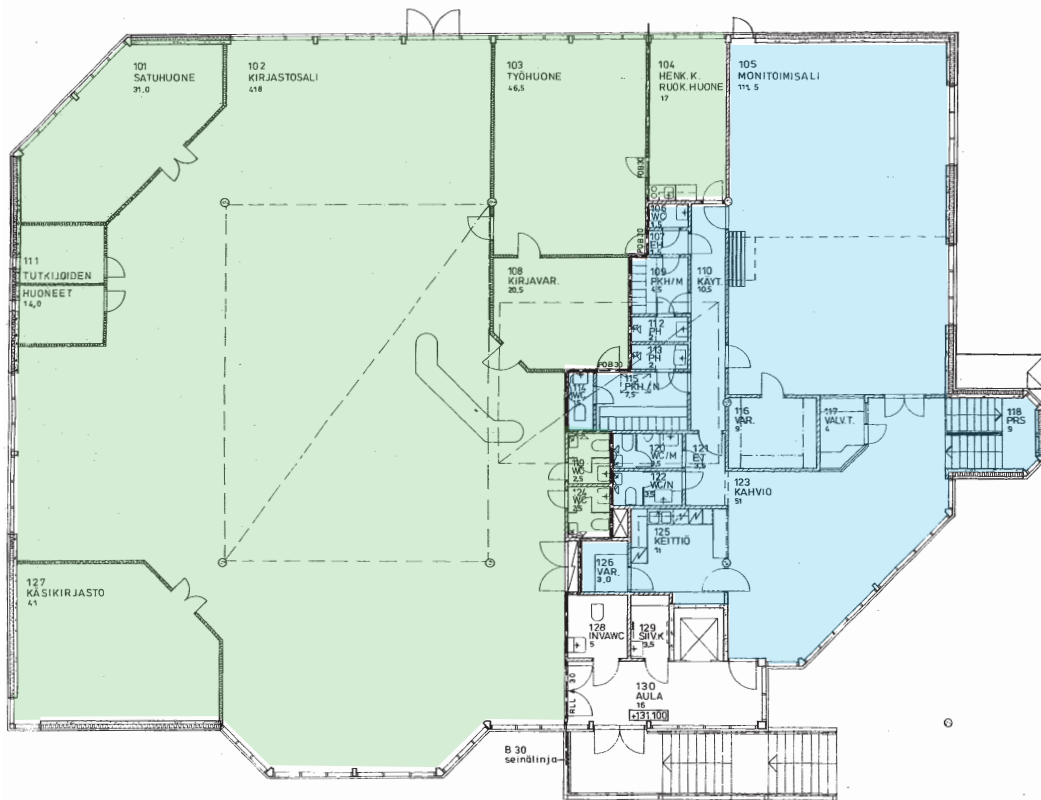


*Leikkauspiirros A uudesta rakennustenvälisestä välikappaleesta, laajennus ja muutos, 1995.*

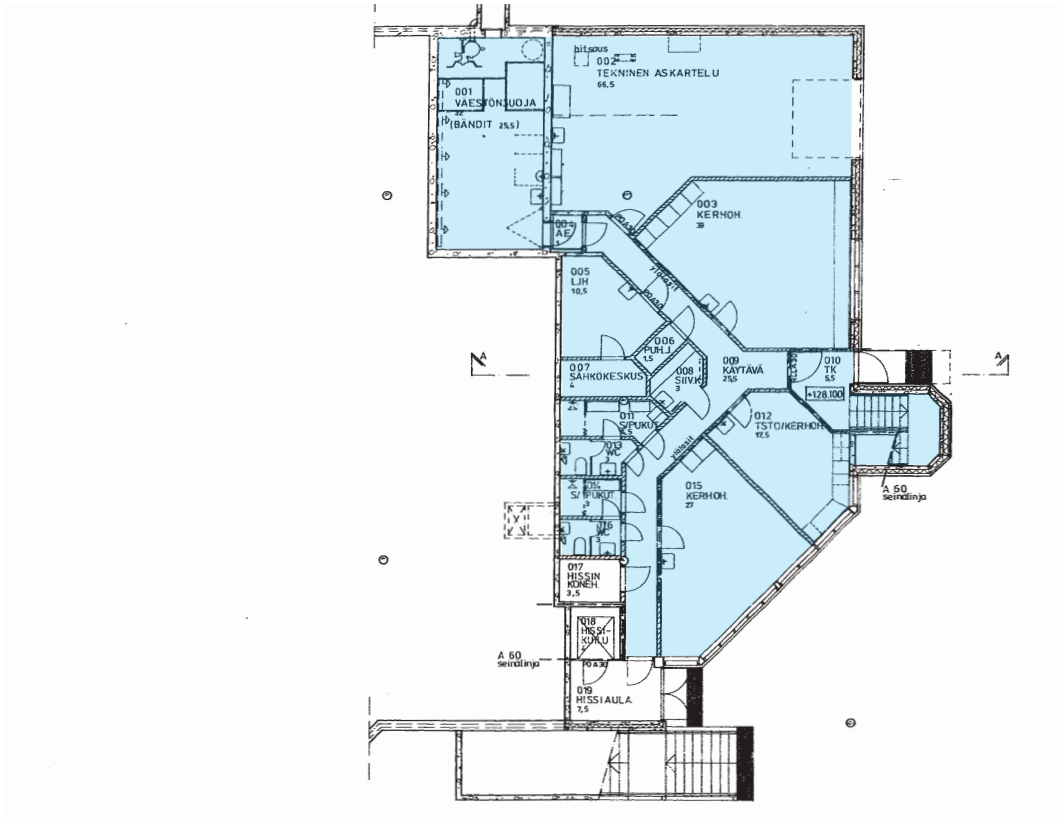
## Kirjasto ja nuorisokeskuksen piirustukset vuosilta 1987–1989



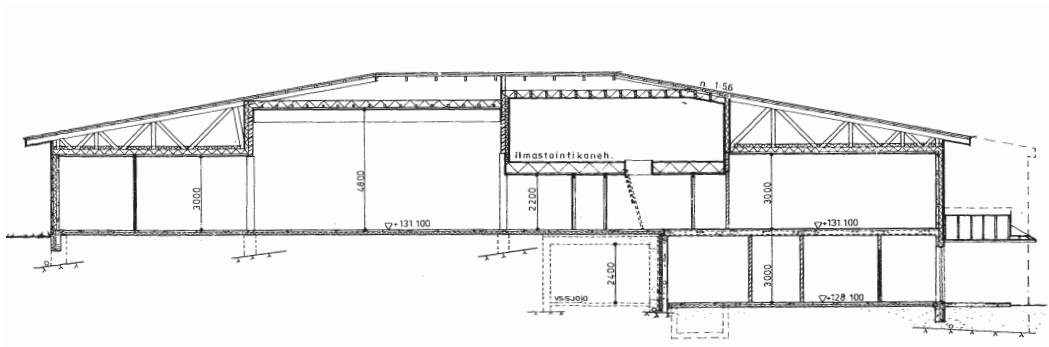
Tesoman kirjasto ja nuorisokeskus, asemapiirros, 1989



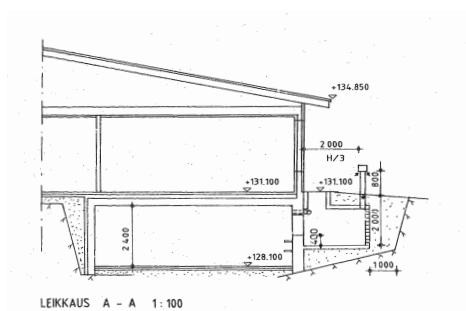
Kirjasto ja nuorisokeskus, pohjapiirros, 1. kerros, 1987. Vihreällä kirjaston ja sinisellä nuorisokeskuksen tilat.



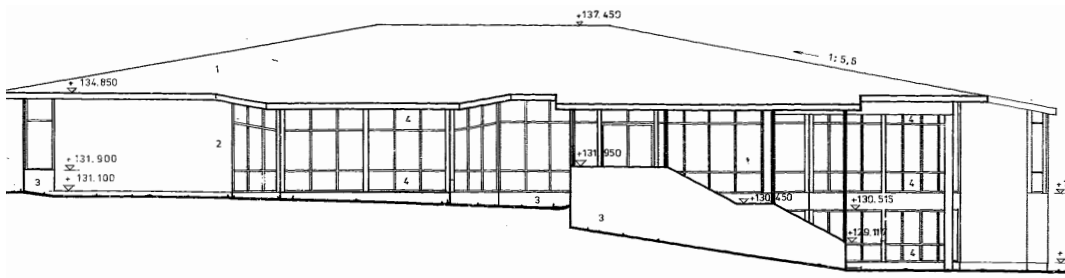
Kirjasto ja nuorisokeskus, pohjapiirros, kellari, 1987. Sinisellä nuorisokeskuksen tilat.



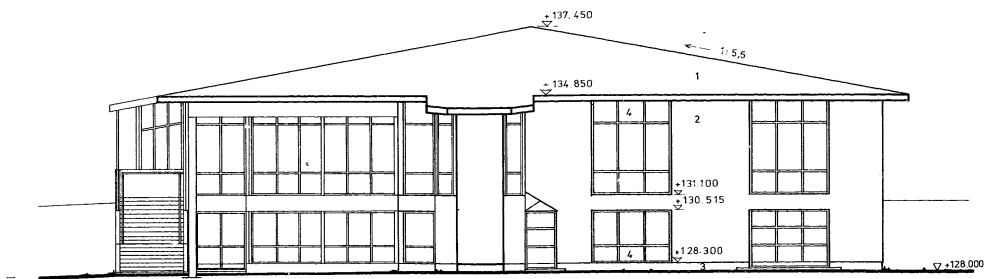
Kirjasto ja nuorisokeskus, leikkauspiirros A-A, 1989.



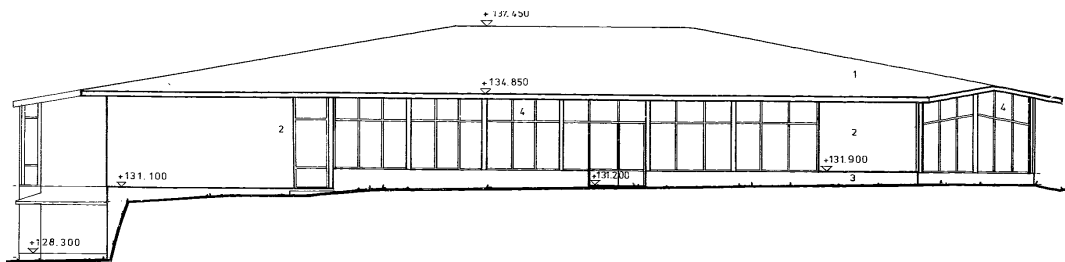
Kirjasto ja nuorisokeskus, leikkauspiirros väestönsuoja, 1989.



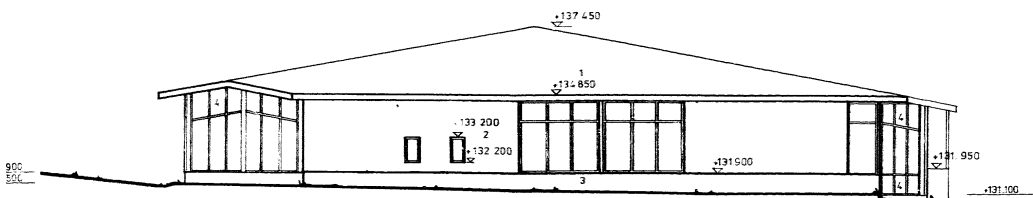
*Julkisivupiirros lounaaseen, 1987.*



*Julkisivupiirros kaakkoon, 1987.*



*Julkisivupiirros pohjoiseen, 1987.*



*Julkisivupiirros luoteeseen, 1987.*





## 7. Säilymisedellytykset

Terveysaseman tilojen laajentamismahdollisuuksista nykyiselle tontille tehty selvitys osoitti, että laajentaminen ei ole mahdollista pysäköinnin tilavaatimusten vuoksi. Terveysaseman palveluja on suunniteltu siirrettäväksi uuteen Tesoman liikekeskukseen. Terveyttä ja toimintakykyä käsittelevä lautakunta hyväksyi Tesoman keskusta-alueen kokonaissuunnitelman tarveselvityksen ja terveysaseman sijoittamisen tulevaan liikekeskukseen kiinteistöön. (Tetola 11.4.2012.) Tesoman terveysasemarakennukselle ei ole tehty kuntotutkimusta (Tampereen Tilakeskus 2012a).

Kirjastotilat ovat alkuperäisessä muodossaan, mutta ongelmaksi on muodostunut tilojen ahtaus. Tesoman kirjaston tiloissa ei tällaisenaan ole mahdollista toteuttaa aktiivisen käytön vaatimaa palvelun laajentamista. Tämän lisäksi kirjastorakennuksen katto vuotaa ja on ollut pitkään remonttistilla. Kuntotutkimusta rakennuksesta ei ole tehty (Tampereen tilakeskus 2012b). Kirjastotoimintaa on suunniteltu uuden Tesoman liikekeskukseen yhteyteen. Tämä tyhjentäisi nykyiset kirjaston tilat. Sivistys- ja elämänlaatupalvelujen lautakunta äänesti kirjastotoimintojen siirtämisen puolesta (Sivela 19.4.2012). Kirjastoverkon nykytilaa käsittelevä sivistys- ja elämänlaatupalvelujen palveluverkon kokonaistarkastelun luonnoksessa (SUJA 12.11.2012, 65–71) Tesoman kirjasto muuttuu Lielahden kirjaston avaamisen myötä nykyisestä aluekirjastosta lähikirjastoksi.

Nuorisokeskuksen puoli rakennuksesta soveltuu huonosti nuorisotilakäyttöön. Nuorisotilojen käytävät ja kaksikerroksisuus hankaloittavat työntekijän mahdollisuuksia valvoa toimintaa. Lisäksi kirjaston ja nuorisotilan toimiminen samassa rakennuksessa ei ole ongelmattonta, sillä osa kirjaston asiakkaista kokee nuorisotilat häiriötekijäksi. (Rasi-Koskinen 2012.) Lasten ja nuorten palvelujen lautakunnan kokouksessa esitettiin nuorisotilojen muualle sijoittamista mikäli nykyiset tilat puretaan. Lautakunta päätti 11.10.2011 nuorisokeskuksen siirtämisestä Tesoman koulun yhteyteen (Lanula 11.10.2011).

Mikäli rakennuksen nykyiset toiminnot siirtyvät muualle, tulee tiloihin löytää uutta käyttöä tai purkaa rakennukset. Tampereen tilakeskuksen kanta on ollut, että rakennukset tulisi purkaa ja rakentaa tilalle senioriasumista, tavanomaista asumista sekä palvelu- ja liiketiloja. Tämän tavoitteen pohjalta laadittiin asemakaavaluonnos, joka oli nähtävillä 21.10.–19.11.2010. Kaavaprosessin aikana saatiin alueen asukkailta runsaasti kirjaston säilyttämistä kannattavia mielipiteitä. Rakennusten puolesta on myös kerätty adressi. Kaavatyön yhteydessä tutkittiin sekä kirjastorakennus että molemmat rakennukset säästävänä vaihtoehtona. Kaupungin eri toimialojen kanta oli, että vaihtoehdot eivät mahdollista kirjasto- ja terveystalujen tavoiteltua kehittämistä Tesomalla.

Tesoman nähtävillä asetetussa yleissuunnitelmassa tontille on esitetty kaksi eri luonnosratkaisua. Kirjastorakennusta laajennetaan joko koilliseen tai etelään ja terveysasemarakennus korvataan palveluasumiseen sopivalla rakentamisella.



*Kortteli Tesoman valtatie suunnasta*

## 8. Luettelointiperusteet

### Rakennushistorialliset ja arkkitehtoniset arvot

#### 1. Tilakonsepti

##### TERVEYSASEMA

1970-luvun lopun aikakauden terveyskeskusrakentaminen vältteli sairaalamaista ulkoasua ja haki siviililuonnetta. Keskeisellä sijoittumisella liikenteen ja palvelutoimintojen painopisteeseen tavoiteltiin aiempaa parempaa ennalta ehkäisevää hoitoa sekä avohoitoa. Pohjaratkaisuilla vältettiin käytävien muodostumista hoituhuoneiden ryhmittäessä keskusaulan ympärille. Ajatuksena oli että terveydenhoidon rakennukset saisivat vapaampia pohjaratkaisuja, elävämpää tilanmuodostusta ja vaihtelevampia kokonaisuuksia. (Arkkitehtilehti 1978, 27–28 ja 44–45.) Aikakauden lehdissä esiteltyjä terveysrakennuksia ovat Parolan terveysasema (Arkkitehtilehti 1978, 44–45) ja Jalasjärven terveyskeskus (Rakennustaito 1979, 32–34).

Tesoman terveysaseman sisätilat muodostuvat pääkäytävän, kahden sivukäytävän ja odotusaulan ympärille. Rakennuksen rungossa sijaitsevat tilat ovat keinovalaistuja. Sisätilan värimaailma on murrettuja vihreitä sävyjä, valkoista ja eri puumateriaaleja. Käytävillä on kiinteitä, seinälle kiinnitettyjä vihreitä taittoistuiimia.

Terveysasemarakennuksen suorakulmaisen rationaalinen muoto on aikakaudelleen tyypillinen. Sisätiloiltaan aulatilat ovat yhtenäiset ja rauhalliset. Terveysasema on aikakautensa tavanomaista käyttöarkkitehtuuria, jolla ei ole erityisiä rakennustaiteellisia arvoja.



*Terveysasema, odotusaula*





## KIRJASTO JA NUORISOKESKUS

Ajatus avoimen pohjakaavan käyttämisestä kirjastorakentamisessa syntyi 1900-luvun alussa. Sen mukaan kirjaston pääkerros pyrittiin sijoittamaan maantasoon ja avaamaan suurin lasipinnoin ympäröivään kaupunkirakenteeseen. Demokraattisen tasa-arvon hengessä tuli rakennuksen olla mahdollisimman matala. (Sievänen-Allen Mehtosen mukaan 2008, 6.) Kirjastorakennusten suunnittelun tärkeimmät tavoitteet ovat kutsuvuus, saavutettavuus, löydettävyys ja helppokäyttöisyys, rakennuksen sijaitessa katutasossa, keskeillä kylä (Packalén 1992, 18). Kirjastorakennukset olivat 1990-luvun taitteessa postmodernistisia, kuten Kuhmon kirjastotalo vuodelta 1989. Esimerkkikohteessa muutokielessä käytettiin abstraktia ja veistoksellista ilmaisua. Muodonanto oli kokonaisvaltaista ja ulottui arkkitehtien suunnittelemiin valaisimiin asti. (Arkkitehtilehti 1989, 58–67.) ”Kirjastossa tulee kynnyn olla matalalla, ikkunoiden auki ympäristöön, seinien lavealla ja katon korkealla – – kirjastotalossa pitää olla jotain mieltä ylentävää ja lepuuttavaa, ajatuksille tilaa liikkuu. Samanaikaisesti – – dynaaminen, elävä ja jännittävä (Packalén 1992, 20).”

Kirjastotilat muodostuvat hieman muuta tilaa korkeamman keskeistilan ympärille. Nurkkuuksiin on tehty suljettuja pienempiä tiloja kuten satuhuone ja käsikirjasto. Käsikirjasto on myöhemmin muutettu monikäyttöiseksi näyttely- ja kokoustilaksi. Avustavat tilat henkilökunnan tiloineen muodostavat rakennuksen keskellä oman vyöhykkeensä kirjastotilojen ja nuorisokeskuksen välissä. Kirjasto- ja nuorisotiloilla ei ole varsinaista yhteyttä toisiinsa. Luonnonvalo kirjastoon tulee kolmesta eri ilmansuunnasta suurten ikkunapintojen läpi ja ympäröivän puuston suodattamana. Ympäröivän kaupunkirakenteen sijaan tilat avautuvat ympäröivään luontoon. Keskeistilan korkeammassa osiossa valaistus on luotu kookkain pallovalaisimin. Valoisa alakatto puupalkkeineen on kirjastotilan keskus.

Nuorisokeskuksen tilat jakautuvat kellarikerroksessa haaroittuvan käytävän ympärille. Suuremmat kerhotilat ovat massan ulkoreunalla. Taaempaan oleva väestönsuojatila toimii bänditiloina kuten myös alun perin teknisen askartelun tilaksi suunniteltu huone. Toiseen kerrokseen johtavat portaat on vedetty ulos muuten yhtenäisestä massasta. Portaat johtavat yläkerroksen kahvila-aulaan. Kahvilasta on käynti monitoimisaliin. Monimutkainen tilarakenne kahdessa kerroksessa on sekava ja etenkin alakerrassa hyvin käytävämäinen. Yläkerroksen kahvila-aula ja monitoimisali ovat luontevaa oleskelutilaa, josta avautuu näkymä ulos. Luonnonvaloa tulee suurempiin tiloihin jotka sijaitsevat julkisivussa, mutta käytävämäisyys tekee takana olevista tiloista hyvin pimeitä.

Kirjasto ja nuorisokeskus ei yllä aikakautensa hienoimpien kirjastorakennusten tasolle, mutta sillä on paikallinen asemansa metsäkaupungin kirjastona. Rakennuksen sisätiloille ominaisuusluonnetta luovia elementtejä ovat keskeistilan valaistu sisäkatto ja kirjastotilojen visuaalinen yhteys luontoon, jotka luovat kirjastoon sympaattista tunnelmaa.



*Kirjastotilat, lehtilukutila, 1. kerros, takana sisäänkäynti.*



*Kirjastotilat, korkeampi keskeistila, 1. kerros.*



*Nuorisotilat, aulatilat 1. kerroksessa.*



*Liikuntasali, 1. kerros.*



## 2. Ulkonäkö ja julkisivut

### TERVEYSASEMA

Aikakauden lehdissä esiteltyt terveysasemarakennukset olivat matalia tasakattoisia ja julkisivuiltaan tiiltä. (Arkkitehtilehti 1978, 44–45 ja Rakennustaito 1979, 32–34). Tesoman terveysasemarakennuksen arkkitehtuurin olennaisia piirteitä ovat rakennuksen mataluus ja suojaavat, leveät räystäät. Julkisivujako ja elementtien tiilimateriaali ovat aikakautensa tavanomaisia ratkaisuja. Terveysasemarakennuksen julkisivut ovat toistuvia, selkeitä elementtirakentamisen esimerkkejä, joilla ei ole erityisiä arkkitehtonisia arvoja.

### KIRJASTO JA NUORISOKESKUS

Kirjastorakennukset olivat 1990-luvun taitteessa usein joko vaaleita beigejä ja valkoisia kuten Alajärven (1991), Pitäjänmäen (1991), Suonenjoen (1991), Vallilan (1991) Lahden (1990) ja Kuhmon kirjasto (1989) tai punatiilisiä kuten Hervannan (1989) ja Kemin kirjasto (1990). Myös punatiilen ja vaalean pinnan yhdistelmiä käytettiin kuten Saaren (1991), Humpilan (1990), Punkaharjun (1990) ja Hattulan kirjastossa (1990).

Maastoon istutetun Tesoman kirjastorakennuksen esikuvana lienee ollut Tesoman punatiilinen kirkko (1978), jonka arkkitehtuurin teemoja kirjasto lainaa. Arkkitehtuurin teemoja on sovellettu aikakauden elementtitekniikkaa käyttäen. Elementtitekniikan käyttö on kuitenkin haluttu häivyttää ja tavoiltu muuratun julkisivun ulkonäköä. Rinteeseen upotettu massa, puhtaaksi valetut betonipinnat, ruskeat peltiset julkisivunosat sekä betoniset portaat ja pilarit saavat rakennukset jossain määrin muistuttamaan toisiaan.

Tesoman kirjaston punatiililaattajulkisivu ja elementtitekniikka ovat ajalleen tyypillisiä. Kirjastorakennuksen monimuotoinen julkisivu kestää tarvittaessa mahdollisia saneerauksen muutoksia. Erityisesti kaakkoisjulkisivun oikea puoli on uudelleen arvioitavissa suhteessa ympäristöönsä. Pohjoispuolen julkisivun suhde luonnonympäristöön on arvokas. Lounaan puolen sisäänkäyntiporras on tunnelmallinen yhdessä vierellä olevan puuston kanssa.

Molemmat punatiililaattaiset rakennukset ovat arkkitehtuuriltaan vaatimattomia. Kirjastorakennus on näistä kuitenkin omaleimaisempi, joten sillä on merkitystä Tesoman julkisen punatiilisen rakennuskokonaisuuden osana ja paikallisen identiteetin muodostajana.



*Tesoman kirkko muodostaa punatiilisenä julkisten rakennusten kokonaisuutta Tesomalla.*





*Ilmakuva etelästä. © 2012 BLOM. Kopiointi kielletty.*



*Terveysasema idästä, Kohmankaaren suunnasta.*



*Kirjasto etelästä, Tesoman valtavyylän suunnasta.*

## Sosiaali- ja kulttuurihistorialliset arvot

Terveysasemalla on varhaisena terveysasemarakennuksen esimerkkinä toimittuaan rakennus- ja sosiaalishistoriallista arvoa, sillä vierailijat tulivat eri kaupungeista tutustumaan Tesoman terveysasemaan (Raitio 2004, 89). Tesoman terveysasemasta ei kuitenkaan ole juuri mainintoja, joten esimerkiasemana toimiminen ei liene ollut merkittävää.

Tesoman kirjasto oli vuonna 2004 Tampereen kolmanneksi suurin lähikirjasto vain Hervannan ja Sampolan kirjastojen ollessa sitä suurempia. (Raitio 2004, 84–85.) Nuorisokulttuurin varsinainen synty alkoi lähiökehityksen myötä. Erityisesti punk-musiikki yhdistetään lähiöiden elämään. Tesoman nuorisotiloissa on ollut vahva dj- ja bändikulttuuri aina sen alkua ajoilta nykypäiviin saakka. Tiloista on ponnistanut moni dj sekä esimerkiksi Negativen Jonne Aaron (Rasi-Koskinen 2012). Nuorisokeskuksen entinen ydinporukka järjesti vuonna 1992 myöhemmin Tammerfestiksi kehittyneen Manserockin (Raitio 2004, 93).

Kirjastorakennuksella on elämyksellistä ja sosiaalista merkitystä tesomalaisten yhteisenä olohuoneena. Kirjastorakennus on tärkeä vapaa-ajan paikka Tesomalla. Kaavan nro 8351 mielipiteissä (2009–2010) näkyy kirjasto- ja terveysasemarakennuksien tärkeys. Mielipiteitä on jätetty 69 kappaletta, joista 32:ssa otettiin suoraan kantaa korttelin punatiilirakennusten puolesta.

Kaupunginosayhdistys Tesoma-seura ry:n vuonna 2012 keräämä adressi tontin punatiilisten rakennusten säilyttämiseksi on kerännyt 308 allekirjoitusta (18.10.2012). Adressissa korostetaan yhdessä Tesoman kirkon kanssa muodostuvaa tiilirakennusten kokonaisuutta sekä luonnonympäristön säilyttävää maastoon sijoittumista. Adressin kommentteissa muistutettiin, että kirjasto on äänestetty Tesoman kauneimmaksi rakennukseksi. Verkkoadressin lisäksi Tesomalla on kerätty nimiä myös paperiseen adressiin.



*Ilmakuva Tesomalta. © 2012 BLOM. Kopiointi kielletty.*



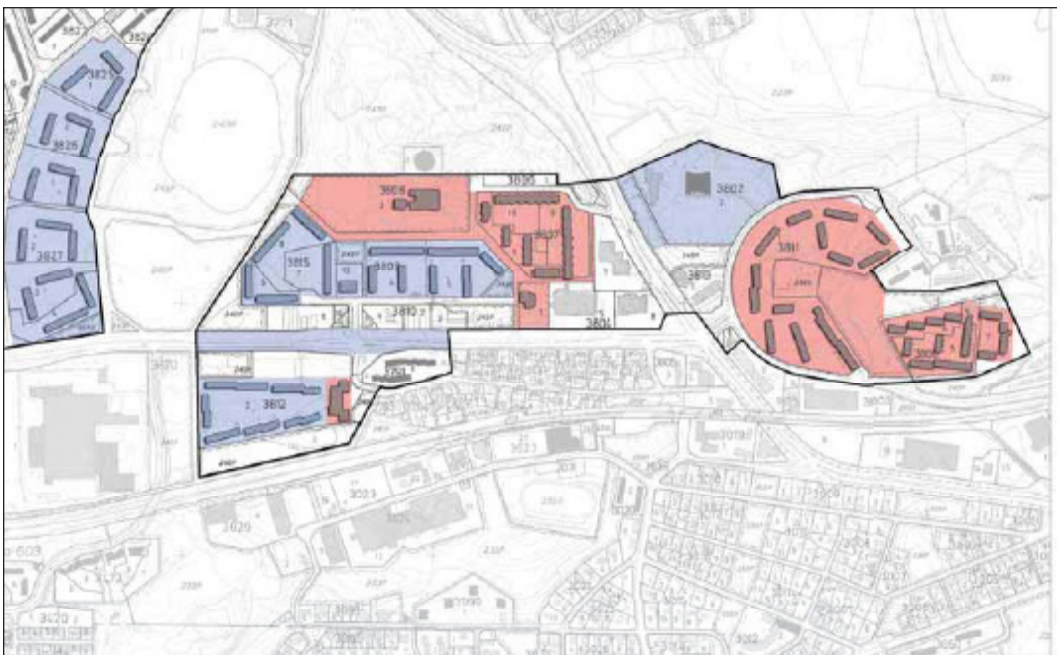
## Kaupunkikuvalliset ja ympäristön arvot

Aiemmin tehdyssä Tampereen keskustan ulkopuolisten 1960- ja 1970-luvun asuinalueiden inventointi ja arvottaminen -selvityksessä (Tampereen kaupunki 2011, 76–77) kirjaston ja terveysaseman kortteli nro 3813, ei ole saanut erityistä arvotusta, toisin kuin aluetta ympäröivät korttelit. Itäpuolella oleva Ristikukkulan kortteli nro 3811 ja lännessä sijaitseva kerrostalokortteli nro 3807 ovat molemmat arvotettu aikakauden edustaviksi alueiksi ja arkkitehtuurikonaisuuksiksi. Pohjoispuolella sijaitseva Tesoman koulun kortteli 3802 on arvotettu aikakaudelleen tyypilliseksi asuinalueen osaksi, jonka kaupunkirakenne on arvokas. Kuten Pirkanmaan maakuntamuseo lausunnossaan (2010) toteaa, on Tampereen keskustan ulkopuolisten 1960- ja 1970-luvun asuinalueiden inventointi ja arvottaminen -selvitys keskittynyt 1960- ja 1970-luvun vaiheisiin, joten tätä uudempi rakennuskanta ei ole mukana. Selvitys on myös luonteeltaan aluetasoinen, eikä näin ollen arvota yksittäisiä rakennuksia.

Kirjastorakennus luo yhdessä terveysaseman ja luonnontilaisen metsäympäristön kanssa pienemmän mittakaavan ympäristöä leveän Tesoman valtatie varrella. Lähiöille tyypilliset metsäalue ja kallioinen maasto ovat rakennuksen suunnittelulähtökohtia ja arvoja. Rakennus tukeutuu vahvasti topografisiin muotoihin ja suhde luontoon on läheinen. Lähimetsä myös erottaa korttelin Tesoman koulun korttelista. Toimintojen välillä ei ole näköyhteyttä.

Lähiörakentamisen aikakautta voimakkaammin katua rajaavat rakennukset kertovat kaupunkisuunnittelun muutoksista 1980-luvulle tultaessa. Korttelin vahvuutena on läheinen sijainti Tesoman kouluun ja ympäristön virkistysalueisiin sekä keskeinen sijainti Tesoman julkisen rakentamisen vyöhykkeellä.

Rakennusten pihat toimivat toisistaan erillisinä eikä rakennusten välille ole muodostunut toiminnallista yhteyttä tai pihatilojen kokonaisuutta. Kortteli on merkityksellinen osa Tesoman keskusta-alueetta, vaikka kirjaston kevyen liikenteen yhteys ei yhdisty liikennekonaisuuteen ja vastapäiseen keskustatoimintojen kortteliin. Korttelin sisällä rakennukset ovat ajallisesti yhtenäisiä sekä yhteneviä pintamateriaaleiltaan ja julkisivuväreiltään.



Ote karttakuvasta: Tampereen keskustan ulkopuolisten 1960- ja 1970-luvun asuinalueiden inventointi ja arvottaminen 2011, 77.

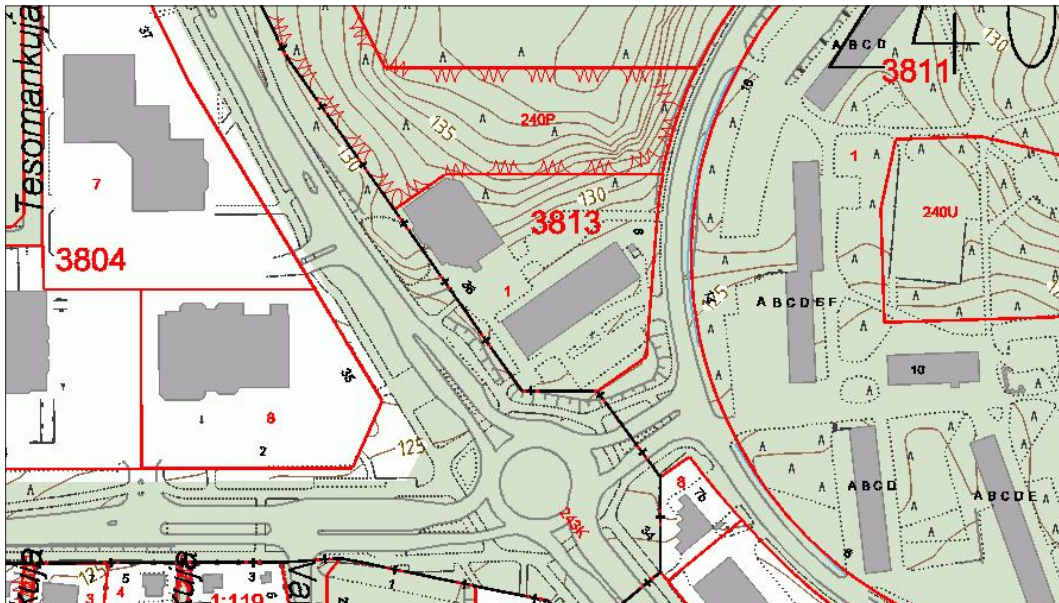


## 9. Suositukset

Korttelin jatkosuunnittelussa tulisi kiinnittää huomiota kevyen liikenteen yhteyksiin Tesoman valtavyöhykkeen suunnassa. Korttelin metsäalue pohjoisreunalla on pienialainen. Korttelin luonne metsäkaupungin osana ei ole riippuvainen korttelin pienestä metsäisestä pihanosasta, sillä pohjoispuolen puistoalue on kooltaan merkittävämpi. Korttelin laajentuessa pohjoiseen, tulee nykyinen puistoalueen puusto säilyttää. Korttelin uuden käyttötarkoituksen tulee olla julkisuusasteeltaan Tesoman keskusta-alueelle sopivaa sekä alueen tesomalaisille totuttua julkista käyttöä vastaavaa.

Korttelin rakennuksilla ei ole asemakaavallisen suojelun tarvetta, eikä sellaisia arkkitehtonisia arvoja, jotka estäisivät rakennusten laajentamisen tai käyttömuutokset. Kirjasto ja nuorisokeskuksen tilat ovat kunnostustarpeessa. Nuorisotiloissa ei ole arkkitehtonisia arvoja ja ne soveltuvat uudiskäyttöön muokattaviksi. Kirjasto-osalla on vahvempi arkkitehtoninen ulkoasu, jota muutettaessa tulee käyttää hienovaraisempia keinoja. Kirjistorakennus on suositeltavaa säilyttää, mikäli sille löytyy luonteva käyttötarkoitus.

Ottaen huomioon kirjaston merkittävän aseman tesomalaisen yhteisenä tilana, on suositeltavaa panostaa muualle sijoittuvan uuden kirjaston suunnittelussa erityisesti omaleimaisen ja viihtyisän tilan luomiseen.



Kartassa näkyy korttelin rajautuminen puistoalueeseen.

## 10. Lähteet

- Helamaa, Erkki. 1978. Hoitolaitosten suunnittelu. Artikkelit Arkkitehti-lehdessä, 1978. Vol. 75:1. S. 27–29. ISSN 0783-3660.
- Jalkanen, Riitta. et al. 1997. Asuinalue suunnittelu. Rakennustieto Oy. Tammerpaino Oy. Tampere. 2004. ISBN 951-682-438-2.
- Kevyen liikenteen reittiopas. 2013. Verkkosivut. Tampereen kaupunki. Saatavissa: <http://kevytliikenne.tampere.fi/> (18.1.2013)
- Kaavan 8351 mielipiteet. 2009–2010. Diaarissa: <http://kuntat.sis.tampere.fi/ktwebbin/dbisa.dll/ktwebscr/dia.htm?TRE+0905858>
- Lanula. 11.10.2011. Tampereen kaupungin lasten ja nuorten palvelujen lautakunta (Lanula). Kokouspöytäkirja 11.10.2011. Saatavissa: <http://ktweb.tampere.fi/ktweb/>
- Laasanen, Yrjö. 1991. Miten tutkia nuorisotaloa? Artikkelit Tampereen yliopiston kasvatustieteen laitoksen tutkimusraportissa N:o 50 1991 - Näkökulmia nuorisotyöhön. Toimittanut Juha Nieminen. ISBN 951-44-3015-8.
- Mehtonen, Pentti. 2008. "Kirjasto on kiveä, kuparia ja lasia" – Kirjastorakennuksen diskursiivinen määrittäminen Arkkitehti-lehdessä vuosina 1961–2006. Pro gradu -tutkielma. Tampereen yliopisto. 2008. Saatavissa: <http://tutkielmat.uta.fi/pdf/gradu03088.pdf>
- Mäkinen, Ilkka et al. 2001. Finnish Public Libraries in the 20th Century. Tampere University Press. 2001. ISBN 951-44-5171-6.
- Opetus- ja kulttuuriministeriö. 2013. Ministeriön historia verkkosivuilla. Linkki: [http://www.minedu.fi/OPM/Ministerioe\\_ja\\_hallinnonala/historia/](http://www.minedu.fi/OPM/Ministerioe_ja_hallinnonala/historia/). 4.2.2013.
- Packalén, Ulla. 1992. Yhteinen kirjastomme. Arkkitehti, 1992. Vol.89:6. S.18–23. ISSN 0783-3660.
- Pirkanmaan maakuntamuseo. 2010. Lausunto OAS:n ja luonnokseen.
- Raitio, Raine. 2004. Tesoma – Lähielämää Länsi-Tampereella – Tesoman kaupunginosakirja. Tampere 2004. ISBN 951-609-224-1.
- Rasi-Koskinen, Vesa. 2012. Tesoman nuoriso-ohjaaja. Suullinen tieto. 3.10.2012.
- Rostedt, Tapani; Helminen, Mikko; Jussila, Timo. 2012. Yleissuunnitelma alueen muinaisjäännösinventointi – Tampere – Tesoma – Yleissuunnitelma nro 1034. 28.6.2012.
- Sivela. 19.4.2012. Tampereen kaupungin sivistys- ja elämänlaatu palvelujen lautakunta (Sivela). Kokouspöytäkirja 19.4.2012. Saatavissa: <http://ktweb.tampere.fi/ktweb/>

- Standertskjöld, Elina. 2011. Arkkitehtuurimme vuosikymmenet 1960–1980. Rakennustieto 2011. ISBN 978-951-682-981-7.
- SUJA. 12.11.2012. Tampereen kaupunginhallituksen suunnittelujaosto (SUJA). Kokouspöytäkirjan liite. 12.11.2012. Saatavissa <http://ktweb.tampere.fi/ktweb/>
- Tampereen kaupunginkirjasto. 2010. Tampereen kirjastot ennen ja nyt – Tietoja Tampereen kaupunginkirjastoista. Tampereen kaupunginkirjasto – Pirkanmaan maakuntakirjasto. 2010. Saatavilla: <http://www.tampere.fi/kirjasto/historia/kirverk.pdf>
- Tampereen kaupunki. 1979. Kaupunginvaltuuston pöytäkirja N:o 10. 8.8.1979.
- Tampereen kaupunki. 1996. Tampere – asuinalueiden kehitys. Esite. Tampere.
- Tampereen kaupunki. 2003. Tesoman aluekehityshanke 2001–2003 – Yleissuunnitelma ehdotus.
- Tampereen kaupunki. 2011. Tampereen keskustan ulkopuolisten 1960- ja 1970-luvun asuinalueiden inventointi ja arvottaminen. Julkaisu 1/2011. Tampere 2011. ISBN 978-951-609-491-8.
- Tampereen Tilakeskus. 2012a. Marko Lahtinen. Sähköpostiviesti. 17.10.2012.
- Tampereen Tilakeskus. 2012b. Olli Särkilahti. Sähköpostiviesti. 19.10.2012.
- Tesoma-seura ry. 2012. Adressi. Saatavilla: <http://www.adressit.com/allekirjoitukset/tesomantiilirakennustensailyttamisenupuolesta/>
- Tesoman kirjasto. 2012. Tampereen kaupunginkirjasto: Tesoma. Saatavilla: <http://kirjasto.tampere.fi/index.php/kirjastot-ja-aukiolot/tesoma/>
- Tetola. 11.4.2012. Tampereen kaupungin terveyttä ja toimintakykyä edistävien palvelujen lautakunta (Tetola). Kokouspöytäkirja 11.4.2011. Saatavissa: <http://ktweb.tampere.fi/ktweb/>