

1 JOHDANTO

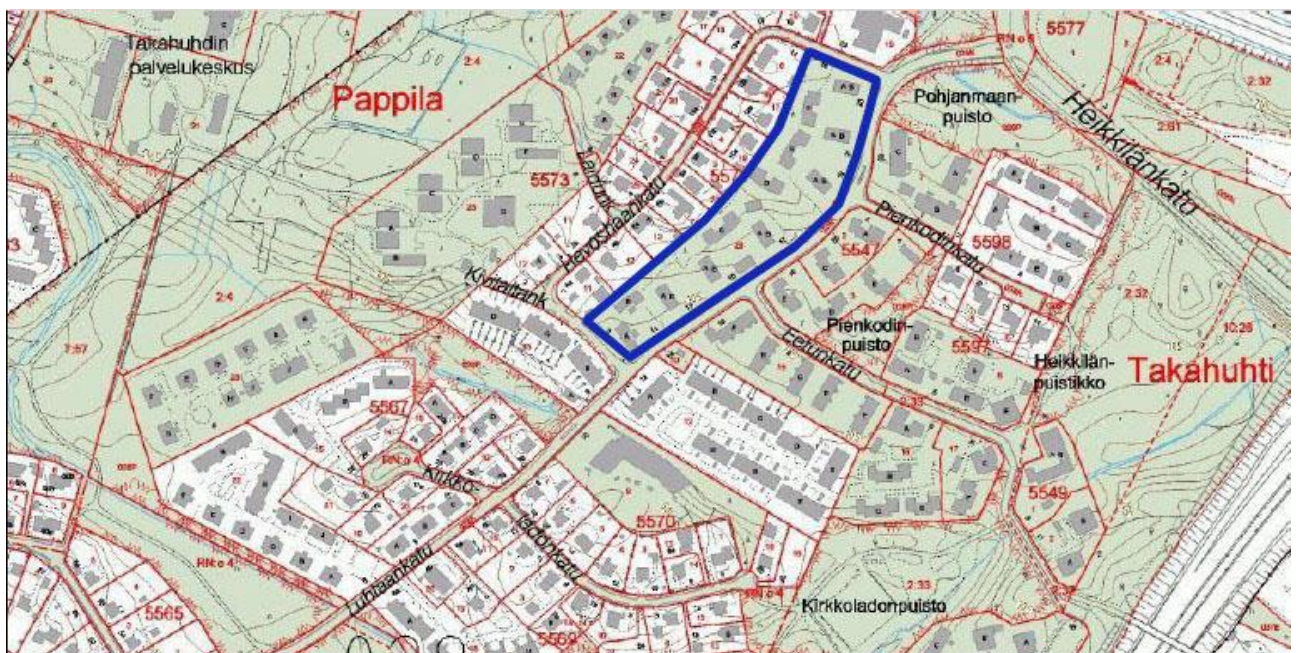
Rakennusinventoinnin kohteena on Tampereen Vuokra-asunnot Oy:n hallinnoima kiinteistö Tampereen Pappilassa, osoitteessa Luhtaankatu 11-23 (kortteli 5571, tontti 20). Tutkimus keskittyy tontin vanhempaan, 1940-luvulla syntyneeseen rakennuskantaan.

Tutkimus toteutettiin maaliskuussa 2012 Pirkanmaan maakuntamuseossa, jossa työstä vastaa kulttuuriympäristön päällikkö Tuija-Liisa Soininen. Inventoinnin ja raportoinnin laati tutkija, FM Anna Lyyra-Seppänen. Työn ohjaajana on toiminut rakennustutkija Hannele Kuitunen.

Rakennusinventoinnissa tarkastellaan kohteen rakennushistoriaa, arkkitehtuuria ja talojen sijoittelua tontilla sekä niiden suhdetta ympäröivään maisemaan. Kulttuurihistoriallisten arvojen määrittämiseksi on selvitetty kohteen historiallista taustaa kaupunkisuunnittelun ja sosiaalishistorian näkökulmasta.

Rakennustyyppien luonnetta historiallisena ilmiönä on selvitetty sisällyttämällä inventointiin vertailukohteina muita samantyyppisiä alueita. Tampereella on useita vastaavia jälleenrakennuskauden vuokrataloja, joita Tampereen Vuokra-asunnot Oy hallinnoi. Vertailukohteita on tutkittu aluetason inventointina. Tutkitut aluekohteet ovat Kissanmaan Hipposkylä, Perhetalot Petsamossa sekä vuokrataloalueet Nekalassa, Härmälässä ja Rantaperkiössä.

Raportissa käsitellään inventointikohteen historiallista taustaa sekä esitetään sen kulttuurihistorialliset arvot ja niistä johdetut toimenpidesuosituksset. Kohde- ja aluekohtaiset inventointitiedot on tallennettu Tampereen museoiden Siiri-tietokantaan, josta tämän raportin tiedot ovat otteita. Petsamon Perhetalojen inventointiosuus on tutkija Miia Hinnerichsenin laatima vuodelta 2010.



Rakennusinventoinnin tutkimusalue. Kartta Tampereen kaupunki.

2 KOHTEEN HISTORIALLINEN TAUSTA

Luhtaankatu 11-23:n rakennetun ympäristön ominaispiirteet ovat muotoutuneet monista eri ilmiöistä. Tutkittavan asuinkerrostaloalueen olemukseen ovat vaikuttaneet niin alueen historiallinen kehitys kuin rakennusten syntyajankohdan suunnittelutavoitteet ja yhteiskunnalliset realiteetit.

2.1 Pappilan alueen kehitys

Pappilan alueen rakentuminen liittyy Tampereen kasvun vaiheisiin. Maisemahistoriallisesti alue kuuluu Järvensivun ja Kaupin metsävyöhykkeiden väliseen alueeseen, jonka maanomistuksen muutokset ovat vaikuttaneet itäisen Tampereen muodostumiseen.

Pappila kuuluu alkuperäisesti suureen Messukylän pitäjään, jonka keskus oli Messukylän vanha kirkko. Seudun vanhimpina kylinä mainitaan Messukylä ja Takahuhti. Nykyisen Takahuhdin palvelukeskuksen lähistöltä on paikannettu kivikautinen Pappisen muinaisjäänös.

Vielä 1800-luvun lopulla alueen asutus oli voimakkaasti keskittynyt Ristinarkun risteuksen ympäristöön. Vanhat tilakeskukset rytmittivät maisemaa. Keskeisiä tiloja olivat muassa Irjala ja kirkkoherran virkatalona palvellut Pappila. Kuninkaan kartastossa vuosilta 1776-1805 mainitaan Messukylän kylistä juuri Irjala ja Takahuhti sekä Pappilan tila *Prästgården*.

Ristinarkun koillis- ja pohjoispuoli eli nykyisen Luhtaankadun alue ympäristöineen (mm. Sikosuo) oli pitkään maanviljelysaluetta: peltoa ja laidunalueita. Isojaon aikaan Takahuhdin kylään kuului 22 taloa (Arjärvi 1954, 291).

Tarkastelun kohteena oleva Pienkotien tontti kuului Pappilan tilaan, josta 1930-luvulla oli itsenäistynyt Luhtaan torppa Näsijärven rannassa. Kyseinen Luhtaan tila on edelleen käytössä. Messukylän historian mukaan Pappilan kantatila vuoden 1540 maakirjassa oli toinen puoli Heikkilästä, joka tunnettiin isännän nimen mukaan myös Vestona. (Arjärvi 1954, 709.) Viljelyhistoriaan ja pappilan maihin viittaa myös seudun nykyinen nimistö: Luhtaankatu (alkuperäisesti Messukylän kunnan aikana Luhtaantie), Laidunkatu, Hevoshaankatu, Kirkkoladonkatu.

Messukylän alueella isojako saatiin toimitettua varsin myöhään, vasta 1800- ja 1900-luvun vaihteessa. Isojaon yhteydessä tiiviissä ryhmäkylässä sijainneet tilakeskukset siirtyivät väljemmille maille ja vanha kylämaisema hajosi. 1900-luvun alkupuolelle Messukylän kunta myös hankki omistukseensa vanhoja maataloja, joiden maita pilkottiin asuintonteiksi. Näin sai alkunsa esimerkiksi Ristinarkun itäpuolelle 1920-luvun alussa kaavoitettu Suomalan-Hinttalan omakotialue. Maanhankinta jatkui myöhemmin osana Tampereen kaupunkia, mikä loi pohjan Pappilan muutokselle asumiseen painottuvaksi alueeksi. Tamperelaiset olivat myös rakentaneet esikaupunkiasutusta Messukylän puolelle heti kaupunginrajan tuntumaan vuosisadan alusta lähtien. Alue sai nimen Uusikylä. Messukylän puolella oli 1930-luvulla paljon väestöä, joka kävi töissä Tampereella.

Messukylän kunnasta erotettiin 1865 Teiskon kunta ja 1924 Aitolahden kunta. Messukylän alueesta oli 1922 lohkaistu Järvensivu osaksi Tamperetta. Koko Messukylä liitettiin

Tampereeseen vuoden 1947 alusta. Hanke oli ollut vireillä jo ennen sotia, mutta pitkittynyt. Messukylän mukana Tampere sai 7340 uutta asukasta ja sen maa-ala yli kaksinkertaistui (Rasila 1992, 73, 124). Asuntorakentaminen painottui voimakkaasti liitetyille alueille.

Luhtaankadun asuinkerrostalot on rakennettu heti Messukylän liitoksen jälkeen. Rakentaminen ajoittuu rintamamiesten ja siirtokarjalaisten asutustoiminnan vilkkaaseen vaiheeseen. Vuoden 1945 maanhankintalain nojalla Tampereen kaupungin maanlunastuslautakunta etsi asuintonteiksi kaavoitettavia maita. Messukylästäkin löytyi soveltuva alue, sillä Pappilan tilan maat olivat pitkään olleet vajaassa viljelyssä. Pappilan alue tontitettiin omakotiasumista varten, ja vuoteen 1946 mennessä uusia tontteja oli noin 160. Rakentaminen käynnistyi 1947, ja asemakaava vahvistettiin 1948, kun alue jo oli osa Tampereen kaupunkia. Asukkaita Pappilan alueelle suunniteltiin tulevaisuudelle noin tuhat (Rasila 1992, 128. Tuominen, 90).



Näkymä Tampereelta Messukylän suuntaan, 1940-luku.
KUVA Veljekset Karhumäki Oy / Vapriikin kuva-arkisto.

Pappilan omakotialue rakentui melko valmiiksi jo 1950-luvun alkuvuosina. 1980-luvulla monissa taloissa on tehty peruskorjauksia. Vuosisadan lopulla ja 2000-luvulla alueelle on myös rakennettu täydentäviä rivitaloja sekä palveluasumista. Kaavamuuos 1994.

Tampereen väkiluku kasvoi sodan päätyttyä viidessä vuodessa 30 000: lla, ja Tampereesta tuli Suomen toiseksi suurin kaupunki. Teollisuus ja asutus tarvitsivat tonttimaata. Kaavoitus oli sodan ajan ollut pysähdyksissä. 1940-luvun loppupuoliskolla kaavoitusta käynnistettiin uudella teholla ja osin uusien menetelmin. Asunto- ja liikennepaineen ratkaisemiseksi käytettiin aiempaa tieteellisempiä väestöennusteita, liikennesuunnitelmia sekä talouden ja sosiaalisten olojen kehitystä kuvaavia malleja.

Luhtaankadun suunnitteluajana vaikutti jo hajakeskitysperiaate, jonka mukaan kaupunkia pyrittiin jakamaan pienehköihin asuma-alueisiin. Kun rakennustyöt käynnistyivät, alueella oli jo joitakin omakotitaloja ja tiestö. Se, miksi Messukylän Pienkodat Oy:n talojen sijoituspaikaksi valikoitui juuri tämä peltoala, oli mitä ilmeisimmin maanhankintakysymys. Jotta saatiin valtion rahoittamaa pienasuntolainaa, oli tarjotun maa-alueen oltava kunnalta tai yhteisöltä. Pappilan tilan maat omisti Messukylän seurakunta, joka oli halukas vuokraamaan tontin yleishyödyllistä rakennustuotantoa varten.

Pappilan alueesta ei varsinaisesti kehittynyt hajakeskitysteorian mukaista kaupunginosakeskusta, josta löytyisi asumisen lisäksi palveluja ja työpaikkojakin. Palvelut keskittyivät jatkossa enemmän Ristinarkun alueelle, Pappilan painottuessa asumiseen. Bussiyhteys yhdistää alueen kuitenkin kiinteästi Tampereen kaupunkialueeseen.

Tiestön osalta alue kiinnittyy vanhaan Kosken maantiehen (myöhemmin alkuosaltaan Hippoksenkatu), joka kulki Tammelan vainioilta Takahuhtiin. Pitkään kulkusuunta Pappilasta kaupunkiin oli Ristinarkun ja Messukyläntien (Messukylänkatu) kautta, mutta nykyisin nopea yhteys kulkee Teiskontien kautta. Teiskontie valmistui 1960-luvun alussa. Tie ei perustu aiempaan tielinjaan, vaan kaavoitettiin suoraan pellolle. Leveä tiealue katkaisi Näsijärveen ulottuneen pelto- ja metsärintaman. Erityisesti Teiskontie palveli uutta Keskussairaala. Seudun maisema muuttui olennaisesti myös 1970-luvulla kun Sammon valtatie valmistui. Näiden kahden tiehankkeen myötä kaupungin itäpuolisten yhteyksien painopiste siirtyi aiempaa pohjoisemmaksi.

Rautatie alueelle oli tullut jo vuonna 1883, kun Oriveden kautta kulkeva Vaasan rata valmistui. Viimeisin suuren mittakaavan muutos liikenneympäristössä oli itäisen ohitustien valmistuminen vuonna 1994. Luhtaankadun viereisestä Heikkiläntien liittymästä on lyhyt matka Alasjärven eritasoristeykseen.



Pappilan alue on rakentunut peltojen keskelle. Ilmakuvat 1946 ja 1956. Kaartuva Luhtaankatu kulkee keskellä. KUVAT Tampereen kaupunki.

Messukylän Pienkodat Oy

Luhtaankadun asuinkerrostalojen rakennuttajana oli varta vasten perustettu yhtiö, Messukylän Pienkodat Oy. Yhtiö perustettiin Messukylän kunnan aloitteesta tarkoituksenaan torjua asuntopulaa. Työvoima- ja rakennuslupahakemuksen perusteluina käytettiin vakavaa asuntopulaa kunnassa sekä rakennuslupahakemuksella uhkaavaa työttömyyttä.

Messukylän Pienkodat Oy:n enemmistöomistaja oli Messukylän kunta. Lisäksi mukana oli muutamia yrityksiä (Messukylän Sähkö Oy, Messukylän Auto-osuuskunta, paperinjalostustehdas Piippo Oy, koneosien valmistaja ATA Oy) sekä kaksitoista yksityishenkilöä. Perustava yhtiökokous pidettiin helmikuussa 1945. Osakepääomaksi merkittiin 500 000 mk jaettuna 500:aan 1000 mk: osakkeeseen. Kun Messukylän liitettiin Tampereeseen 1947, yhtiön pääomistus siirtyi Tampereen kaupungille.

Tontti vuokrattiin Messukylän seurakunnalta, sillä Messukylän kunnalla ei ollut osoittaa sopivaa rakennusmaata. Tontti kuului Pappilan tilaan eli entisen kirkkoherran virkatalon maihin.

Rahoitus pohjasi valtion ja kunnan lainoihin. Sosiaaliministeriön päätöksellä Messukylän Pienkodat Oy todettiin sellaiseksi yleishyödylliseksi yhtymäksi, jolle voitiin myöntää valtion pienasuntolainaa. Laki pienasuntolainoista annettiin joulukuussa 1944. Lisäksi Messukylän kunta oli myöntänyt yhtiölle rakennuslainaa. Kunnan osuus yli 10 miljoonan markan lainarahoituksesta oli vajaa neljännes.

Messukylän alueelle oli jo sotavuosina 1942-1943 perustettu vastaava yhtiö Messukylän Perhetalot Oy, joka rakennutti kaksi nk. suurperheisten taloa kunnan ostamalle maalle. Asiakirjalähteistä ei ole selvinnyt talojen tarkkaa osoitetta, ainoastaan tieto, että tontti lohkottiin Hinttalan tilan n:o 7maista. Perhetalojen rakennusmestarina toimi Toivo Jaakkola kuten Messukylän Pienkodeissakin. Piirustukset hyväksyttiin silloisella sosiaaliviraston arkkitehdillä Kaj Englundilla, joka suunnitteli myös Pienkodat..¹

Rakennushanke käynnistyi syksyllä 1944. Messukylän Pienkodat Oy oli yhteydessä Kululaitoksen ja Yleisten töiden Ministeriöön (KYMRO) sekä Sosiaaliministeriön asuntoasiaintoimistoon tarvittavien lupien ja suunnitteluavun hakemiseksi. Yhtiön tiedossa oli, että sosiaaliministeriön tilauksesta arkkitehti oli parhaillaan laatimassa mallipiirustuksia pienkerrostaloille. Yhtiö toivoi piirustuksia mahdollisimman nopeasti käyttöönsä. Ilmeisesti nämä piirustukset olivat juuri Kaj Englundin mallisuunnitelmia pienasunnoista koostuville lamellitaloille. Englundin ja Messukylän Pienkodat Oy:n kirjeenvaihto suunnitelmista alkoi marraskuussa 1944.

Aluksi Messukylän taloista oli tarkoitus tulla yksikerroksisia neljän perheen taloja, jotka myöhemmin olisivat muutettavissa kahden perheen taloiksi. Englund kuitenkin suositteli taloudellisuussyistä rakentamaan kaksikerroksisia, jolloin lähes samaan runkoon saataisiin kahdeksan asuntoa. Sen sijaan hän ei puoltanut myöhempää asuntojen yhdisteltävyyttä, vaan katsoi, että pienasuntojen tarve tulisi jatkamaan tulevaisuudessakin. Näin ollen

¹ Rakennuttajayhtiöön viitataan ainoastaan tiedoilla Messukylän Perhetalo Osakeyhtiö, osoitteena "Messukylä" tai "Takahuhti". TKA / Messukylän Perhetalo Oy.

päädyttiin kahdeksan perheen taloihin, joissa päätyasuntojen koko oli n. 35 neliötä ja keskiasuntojen n. 30 neliötä.

Rakentaminen alkoi ensin kahdesta talosta, joille rakennuslupa saatiin syyskuussa 1945. Suunnitelmaan kuuluivat myös seuraavat neljä taloa, joiden rakennuslupa myönnettiin kesäkuussa 1946. Rakennusmestarina toimi Toivo Jaakkola.

Asiakirjoista ei käy tarkasti ilmi, missä järjestyksessä talot nousivat. Ilmavalokuvien (Tampereen kaupunki 1946) mukaan rakentaminen aloitettiin lännestä eli Luhtaankatu 13 ja 15 olivat talot 1 ja 2. Asukasluettelon mukaan ensimmäinen talo on otettu käyttöön toukokuussa 1946, toinen talo lokakuussa 1946, kolmas maaliskuussa 1947, neljäs heinäkuussa 1947, viides tammikuussa 1948 ja kuudes huhtikuussa 1948. Vuokraksi määrättiin alkuun 1 350 mk, vuoden 1948 kesäkuusta alkaen 2 300 mk kuussa.

Rakennusaikaa leimasi jatkuva puute rakennustarvikkeista. Kulkulaitosten ja Yleisten töiden Ministeriöstä (KYMRO) tuli anoa mittayksiköittäin eritellysti kunkin vaiheen rakennustarpeet ja samalla kuvat rakennustyömaan etenemistä. KYMRO:n hakemuksissa käytettiin vakiintuneesti perustelua "asuntoja asuntopulan poistamiseksi". Rakennustarvikepulan vuoksi joidenkin talojen valmistuminen viivästyi. Rakennusajan pidennystäkin tuli erikseen hakea.

Messukylän Pienkodit Oy lakkautettiin vuonna 1954, kun rakennuskustannukset oli saatu kuolettua. Taloyhtiöstä tuli osa Tampereen kaupungin vuokrataloja. Vuonna 2008 omistajaksi tuli Tampereen Vuokra-Asunnot Oy, joka on yksi kolmesta Tampereen kaupungin omistamasta, kaupunginhallinnosta eriytetystä vuokratalo-yhtiöstä. Tällä hetkellä Tampereen kaupungin omistamilla vuokratalo-yhtiöillä on 14 400 vuokra-asuntoa, mikä on vajaa kolmannes kaikista Tampereen vuokra-asunnoista.

Luhtaankadun asuinkerrostalojen peruskorjauksen aika koitti 1980-luvun lopussa. Vuosina 1987-1989 tehtiin kaikissa taloissa sisätilakunnostus, jossa lisättiin lämmöneristystä huoneistojen seinien sisäpuolelle sekä laajennettiin wc-tiloja suihkua varten. Julkisivu säilyi ennallaan, ainoastaan alkuperäinen sementtitiilikatto korvattiin konesaumattulla peltikatteella. Muutos oli tavallaan paluuta vanhaan: Kaj Englundin alkuperäispiirustuksissa katteena on pelti, mutta ilmeisesti materiaali- ja talouspuutteiden vuoksi päädyttiin rakennusaikana tiilikatteeseen.

Peruskorjauksen suunnittelijana oli sittemmin korjausrakentamiseen ja kulttuuriympäristöarvoihin erikoistunut arkkitehti Hanna Lyytinen, silloin tekniikan ylioppilaana. Peruskorjauksen loppukatselmus pidettiin lokakuussa 1990.

Pian peruskorjauksen jälkeen tontin rakennuskantaa lisättiin, kun tontin pohjoislaidalle rakennettiin kaksikerroksiset luhtitalot vuokra-asunnoiksi. Talot liittyvät samaan pihapiiriin 1940-luvun rakennusten kanssa. Luhtitalojen suunnittelija oli Jouko Vornanen Tampereen kaupungin tilakeskuksen arkkitehtitoimistosta. Uudisrakennukset otettiin käyttöön syksyllä 1993.

Luhtaankadun vanhat asuinkerrostalot kärsivät 2000-luvulla useista tulipaloista. Vuonna 2005 kolmen ihmisen hengen vaatinut tulipalo vaurioitti Luhtaankatu 15:ttä niin, että rakennus päätettiin purkaa kivijalkaan asti. Jäljelle jäänyt perustus katettiin, ja

rakennuksen pohja toimii nyt yhtiön teknisenä tilana. Luhtaankatu 13:ssa tuhoutui yksi huoneista vuonna 2010. Samana vuonna Luhtaankatu 17:ssä paloi kadun puoleinen pääty sekä viereinen 1990-luvulla rakennettu piharakennus. Vuonna 2010 yksi asunto vahingoittui Luhtaankatu 19:n palossa.

Tulipalojen aikaan ja niiden jälkeen vanhojen vuokratalojen asukasviihtyvyyden on kärsinyt ja asukaskunnan marginalisoituminen kärjistynyt. Asukkaiden vuosittainen vaihtuvuus kasvoi 40 prosenttiin. Paloturvallisuuden kohentamiseksi kaikissa Tampereen Vuokra-Asunnot Oy:n puutalokohteissa käynnistettiin Palot seis –hanke vuonna 2011. Sen myötä kaikki asunnot ja yleiset tilat varustetaan sprinklerijärjestelmällä. Projekti on alkanut Nekalan ja Härmälän alueista. Lisäksi yhtiön uusissa vuokrasopimuksissa edellytetään savuttomuutta.

Tampereen Vuokra-Asunnot Oy on omistanut ja hallinnoinut Luhtaankatu 11-23:n kiinteistöä vuodesta 2008 alkaen, jolloin kaupungin vuokra-asunnot yhtiöitettiin. TVA huolehtii asuntojen ylläpidosta ja asukasvalinnasta. Kaksi taloa, Luhtaankatu 19 ja 21, ovat välivuokrattuna edelleen Silta-valmennus ry:lle, samoin neljä asuntoa Luhtaankatu 23:sta.

2.2 Uusi suunnittelutehtävä

Jälleenrakennuskausi merkitsi aluesuunnittelun tehostumista ja systematisoitumista. Kehityskulut olivat hyvin samantapaisia koko Suomen kaupungeissa ja kaupungeissa. Entistä selvemmin kaupunkisuunnittelukysymykset olivat myös yhteiskunnallisia kysymyksiä, kun sosiaalisen asuntotuotannon volyymi kasvoi. Tampereellakin oli toki ollut kunnallisia vuokrataloja jo sotaa edeltävänä aikana, esimerkiksi Birger Federleyn suunnittelemat kaksikerroksiset puutalot Viinikassa, jotka valmistuivat 1919. Jälleenrakennusvuodet kuitenkin vakiinnuttivat kaupungin aseman yhtenä keskeisenä rakennuttajana uusien asuinalueiden syntyprosessissa.

Jälleenrakennuskauden asuinalueet

Toisen maailmansodan jälkeisinä vuosina kaupunkirakentaminen oli valtavan haasteen edessä. Rakentaminen painottui luonnollisesti asuntoihin. Sodan vaurioiden korjaamisen lisäksi tuli tarjota asuntoja suurten ikäluokkien kasvattamille perheille, rintamamiehille ja siirtokarjalaisille. Asuntotuotanto käynnistyi nopeasti: jo vuonna 1946 asuntotuotanto ylitti sotaa edeltäneen vuoden 1938 määrän (Nieminen 1954, 28). Luhtaankadun vuokratalojen suunnittelukin käynnistyi jo syksyllä 1944, heti jatkosodan päättymisen jälkeen.

Kaupunkisuunnittelulta vaadittiin yhä suurempaa kokonaisuuden hahmottamista. Asemakaavoituksessa alettiin huomioida kaupunkikeskustojen lisäksi niitä ympäröivät väljemmät, jopa maaseutumaiset alueet. Vaikutteita saatiin amerikkalaisesta aluesuunnittelusta.

Jälleenrakennuskauden asuntosuunnittelukin painottui selkeästi kokonaisuuksiin tähtäävien asuinalueiden suunnitteluun. Voidaankin sanoa, että asuintalojen muodostamasta aluekokonaisuudesta tuli yksittäistä asuintaloa merkittävämpi. Ylipäätään

suunnittelussa hyödynnettiin entistä systemaattisemmin tutkimustietoa ja asemakaavoituksen teorioita. Keskeinen teoreettinen pohja oli Otto-livari Meurmanin vuonna 1947 julkaisema Asemakaavaoppi.

Monien keskisuurten kaupunkien, niin myös Tampereen, alue kasvoi alueliitoksissa, mikä osaltaan laajensi käsitystä kaupungista ja toi uusia suunnittelutehtäviä. Erityisesti uusien kaupunkialueiden yhteydessä alettiin jo 1940-luvun lopulla soveltaa ajatusta alue- tai lähiörakentamisesta. Asemakaavasuunnittelun keskeisin vaikuttaja Meurman otti käyttöön termin "asumalähiö". Työn virkistäväksi vastapainoksi tarkoitettut asuinalueet suunniteltiin mahdollisimman luonnonläheisiksi. Tämä tarkoitti talojen väljää, vapaamuotoista sijoittelua ja runsaita rakentamattomia alueita välissä. Suomalaista puutarhakaupungin sovellusta onkin kutsuttu metsäkaupungiksi. Erityisen suomalaisen mallista tekee kerrostalojen ja liki luonnontilaisen metsämaaston yhdistäminen.

Tampereellakin kaupunkirakenteen reunalla sijainneet maaseutumaiset alueet otettiin asuinkäyttöön ja muodostettiin pienimuotoisia aluekeskuksia. Kaavoitusteoriassa puhuttiin hajakeskittämisen mallista. Fyysinen maisema muuttui nopeasti, vaikka suuren volyymin kerrostalorakentamisen aika koitti vasta 1960- ja 1970-luvulla. Pappilan alueen ympäristö rakentui tyyppillisessä järjestyksessä: ensin valmistuivat kohtalaisen vähän pääomaa vaatineet puolitoistakerroksiset pientalot ja kaksikerroksiset puutalot. Isompien kerrostalojen ja liikerakennusten vuoro oli 1950-luvun loppupuolella.

Aluerakentamisen ensimmäinen kehä 1940-luvulla rakentui vanhan kaupunkiasutuksen liepeille, vain 2-3 kilometrin etäisyydelle. Tästä edettiin vähitellen ulommas. Sodan jälkeen laadittujen asemakaavojen rakentaminen valmiiksi saattoi kestää pitkäänkin 1960-luvulle.

Johtoajatuksena oli väljyys ja luonnonläheisyys, vastakohta kantakaupungin varjoisille umpikortteleille. Ratkaisuna oli ilmeisesti maastoon sijoitetut lamellitaloryhmät. Yleisimmin lamellitalot asemoitiin hiukan porrastetusti saman suuntaisiksi, päädyt katua kohti.

"Huomattavana etuna hajakeskityksessä on se, että ihminen joutuessaan lähempään kosketukseen ympäristönsä kanssa eläytyy siihen paremmin ja siten saavuttaa kaupunkilaisoloissakin tietyn kotipaikkatunteen. – Oikeata rakennustapaa noudattaen kappale luontoa jää sellaisenaan asuinkorttelien läheisyyteen." (Rytkölä 1954, 102)

Nykymaisemassa alueiden välit ovat tiivistyneet, ja keskustamainen kaupunkialue laajentunut niin, että alunperin selväpiirteiseksi suunniteltu, erillinen "asumalähiö" on sulautunut osaksi suurta kaupunkikorttelien aluetta. Esimerkiksi tutkimusalueet Kissanmaalla ja Härmälässä, Kalevan Perhetaloista puhumattakaan, ovat tunnelmaltaan kaupunkimaisia, ja yhteys viereisiin kaupunginosaan on saumaton. Tämäntapaiset roolinmuutokset asuinalueiden historiassa ovat leimallisia kasvukeskuksille. Kaupunkisuunnittelun kehityksessä kyseessä on perinteisen alueellisen käsittelyn muuntuminen metropoliajatteluksi.

Asuntopolitiikka

Sodanjälkeistä asuntopolitiikka leimasi voimakkaan väestönkasvun ja säännöstelytalouden ristiveto. Niukoilla resursseilla ja tuotantopaineessa oli pystyttävä järjestämään asunto-olot yhteiskunnallisesti siedettävälle tasolle mahdollisimman nopeasti ja tarkoituksenmukaisesti. Keinona oli valtion mukaantulo asuntorahoitukseen ja siihen liittyen vuokra-asumisen voimakas systematisointi. Asukkaiden valitseminen kunnallisiin kohteisiin oli huoneenvuokralautakuntien vastuulla, jotka puolestaan olivat sosiaaliministeriön tarkassa ohjauksessa. Vuokratasosta ja muista kunnallisen asumisen ehdoista säädettiin monilla valtiollisilla asetuksilla.

Kaupungin omistama vuokrakerrostalo oli yksi muoto valtion harjoittamasta asuntorahoituspolitiikasta. Valtion lainajärjestelmä kulki kunnallishallinnon kautta. Kuntien rooli olikin merkittävä koko valtiollisen asuntorahoituksen toteuttajana.

Tunnetuin ja edelleen toimiva taho oli vuonna 1949 perustettu arava eli Asuntorakennustuotannon valtuuskunta. Aravassa valtio takasi rakennuttajan lainarahoituksen tietyin, mm. huoneistoalaa koskevin, ehdoin. Kunnan ollessa rakennuttajana puutalojen lainan kuoletusaika oli kolmekymmentä vuotta. Valtioneuvosto määräsi lainojen korot; aluksi korko oli vain 1% vuodessa. Vuonna 1953, kun arava oli toiminut muutaman vuoden, yli puolet kaupunkien ja kauppaloiden asuntotuotannosta oli arava-rahoitteisia (Rytkölä 1954, 51-56). Nykyisin aravajärjestelmää hoitaa Asumisen rahoitus- ja kehittämiskeskus ARA.

Jo ennen Aravaa valtio lainoitti kunnallisia asuntoyhtiöitä nk. pientalolainojen ja perhetalolainojen kautta. Eri lainatyypit oli tarkoitettu eri kokoisille asunnoille ja ruokakunnille. Esimerkiksi Luhtaankadulle perustetulle Messukylän Pienkodit Oy:lle haettiin pienasuntolainaa, mutta Härmälän Toivonkadun ns. suurperheisten talot rahoitettiin perheasuntolainalla.

Kunnan toimiminen rakennuttajana nähtiin yhtenä koko asuntokysymystä täydentävänä ratkaisuna, ei yksityisen rakentamisen kilpailijana. Erityisesti vähävaraisiin kohdistuvaa sosiaalista asuntotuotantoa pidettiin koko asuntotilannetta edistävänä toimintana ja yhteiskunnallisena välttämättömyytenä.

”Kun vuokratalo pysyy jatkuvasti kunnan omistuksessa, niin kunnan on mahdollista vuokrata siitä asuinhuoneistoja niille asunnontarvitsijoille, jotka kulloinkin ovat kipeimmin asunnon tarpeessa eivätkä pysty itselleen omaa huoneistoa hankkimaan.” (Rytkölä 1954, 52)

2.3 Niukkuuden arkkitehtuuria

Jälleenrakennuskauden rakentamista määritti toisaalta tiukan tavoitteellinen suunnittelutehtävä, toisaalta niukat resurssit käytännön toteutuksessa. Molemmat piirteet näkyvät aikakauden eleettömässä arkkitehtuurissa. Äärimmäiseen tarkoituksenmukaisuuteen perustuva suunnittelu on kuitenkin luonut aikaa kestäviä miljöitä, joissa arkinen arvokkuus ja inhimillinen mittakaava korostuvat.

Jälleenrakennuskauden talotyyppi

Sotavuodet olivat hidastaneet asumisolojen kehitystä siinä määrin, että varhaiset jälleenrakennuskauden asuntorakennushankkeet palautuivat muodoltaan ja materiaaleiltaan sotaa edeltävälle ajalle, jopa varhemmaksi. Virtaviivainen funktionalismin massoittelu ja rapatut pinnat yksityiskohtineen saivat tehdä tilaa pelkistetyille ja osin kotikutoisellekin talomuodolle, jossa niukoista aineksista pyrittiin kokoamaan ajaton ja tarkoituksenmukainen asuinrakennus. Talojen pelkistetyissä linjoissa voi nähdä sekä klassisten muotojen paluuta että funktionalismin muotokäsityksen soveltamista käytettävissä olevien materiaalien ja menetelmien mukaiseksi.

Kahden huoneen asunto (jos keittiö lasketaan huoneeksi) oli ollut vallitseva jo 1930-luvulta lähtien ja pysyi sotien jälkeisinä vuosina yleisimpänä uudistuotannon asuntotyyppinä. Kysyntää määrittivät lähinnä niukat varat, ei niinkään asuntokuntien tarpeet. Kolmen huoneen tyyppi nousi yleisimmäksi vasta 1950-luvun alussa (Mäkiö 1990, 17). Tampereella kahden huoneen asuntokoossa pitäytyttiin muita kaupunkeja ja kauppaloita pidempään; vielä vuonna 1949 yli puolet asunnoista oli kaksihuoneisia (Nieminen 1954, 33-49). Tampere olikin Turun ohella jäljessä asumisväljyyden yleisestä kehityksestä.

Runkomateriaalissa oltiin vähitellen siirtymässä jo puu- ja tiilirunkoisista kerrostaloista betonirunkoisiin, mutta muutos oli hidasta. Vuoden 1946 asuinrakennustuotannosta Suomessa 85 % oli puurakenteisia, ja vielä 1950-luvun alussa valmistuneiden asuinrakennusten tilavuudesta puolet oli puurakennuksia (Mäkiö 1990).

Tampereella vuoden 1950 väestö- ja asuntotietojen mukaan 85 % käytössä olevista asuinrakennuksista oli puutaloja. Pienasunnoiksi kutsuttiin enintään huoneen ja keittiön tai kahden huoneen ja keittokomeron asuntoja. Tällaisia pienasuntoja –Luhtaankadun tutkimuskohteen kaltaisia –oli 68 % asuntokannasta. Uunilämmitys oli käytössä 91%:ssa asuinrakennuksista. (Strömmer 1954, 47-51)

Puurunkoisissa taloissa hirsirungon korvasi rankorakenne. Puurankotaloja rakennettiin erityisesti heti sodan päättymisen jälkeisinä vuosina. Kaksikerroksinen rankorakenteinen puutalo olikin leimallisesti se rakennustyyppi, jolla helpotettiin sodan jälkeistä asuntopulaa.

Pula-aika rakentamisessa

Sodanjälkeisten vuosien alkuaajan rakentamiseen vaikutti voimakkaasti yleinen raaka-ainepula ja rakennustarvikkeiden säännöstely. Tarvikepulan vuoksi esimerkiksi perustusten muurivahvuus väheni yleisesti 57:stä 42 cm:iin (Mäkiö 1989, 36). Vesijohtojen ja viemärien vetämistä rajoitti putkipula. Syksytorviin ei tahtonut riittää peltiä. Esimerkiksi Luhtaankadulla rännit rakennettiin vasta myöhemmin. Myös tiiliä säännösteltiin, joten ulkokatetta saatettiin joutua odottamaan. Yleisesti käytetty puurunkoisten talojen rappaus kävi mahdottomaksi, kun rautalankaverkkoa ei ollut saatavilla.

Huolimatta ankarasta säännöstelystä, talojen suunnittelussa pyrittiin kuitenkin kestäviin ratkaisuihin –olihan kestävä talo taloudellisinta resurssien käyttöä niukoissa oloissa.

Joskus turvauduttiin kuitenkin nk. pikataloihin, joiden käyttöajaksi arvioitiin noin kymmenen vuotta. Tampereella näitä rakennettiin Kalevanrinteeseen Kalevantien varteen sekä Nekalaan Uotilantielle. Pikatalot olivat yksikerroksisia, kellarilla varustettuja puutaloja. Tamperelaiset pikatalot säilyivät asuinkuntoisina huomattavasti suunniteltua pidempään. Kalevanrinteen Intiaanikyläksi kutsuttu taloryhmä purettiin 1995, ja Nekalan vastaava talot vuonna 2009.



Kalevanrinteen pikatalot rakenteilla vuonna 1947.
KUVA E. M. Staf / Vapriikin kuva-arkisto.

Tyyllillisesti 1940-lopun rakennustuotanto jatkoi sotaa edeltäneen funktionalismin tavoitteita – puhutaankin jälkifunktionalismista. Puhtauden, terveellisyyden ja valoisuuden vaatimukset toteutuivat vaaleina väreinä, yksinkertaisina muotoina ja koristelemattomina pintoina. Ylipäättään rationaalisuus ja avoimuus olivat määrääviä piirteitä. Toisaalta rakentamisessa vaikuttivat edelleen myös klassiset linjat: harjakatot, räystäät ja harmoniset mittasuhteet palautuvat klassismin muotokieleeseen. Funktionalismin visionäärisyyden jälkeen jälleenrakennuskauden rakennukset edustivat pikemminkin turvaa ja levollisuutta.

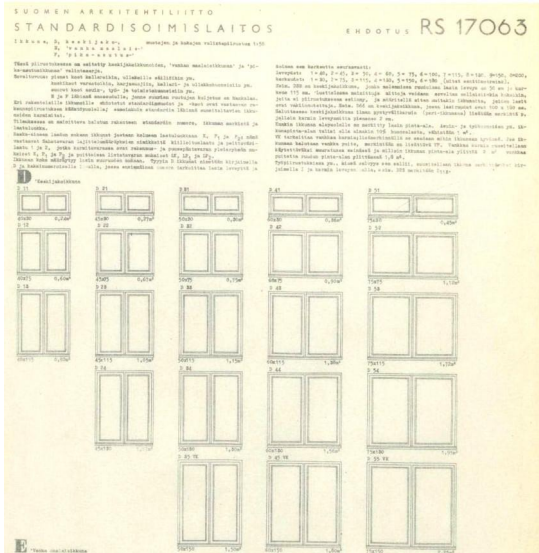
Kerrostalon muoto oli joko noppamainen pistetalo tai lamellitalo, jonka runko pysyi kapeana kuten 1930-luvullakin. Säästäväisyssyistä taloista karsittiin usein parvekkeet ja erkkerit (Standertskjöld 2008, 81).

Puujulkisivuissa funktionalismin niukka linja tarkoitti yksinkertaista pystyrimalauoitusta tai viistoon pontattua vaakalauoitusta (Kaila 41-43). Kaksikerroksisissa 1940-luvun puutaloissa käytettiin lähes yksinomaan peiterimoitettua pystylauoitusta. Rappauskin oli mahdollinen, jos materiaalutilanne sen salli.

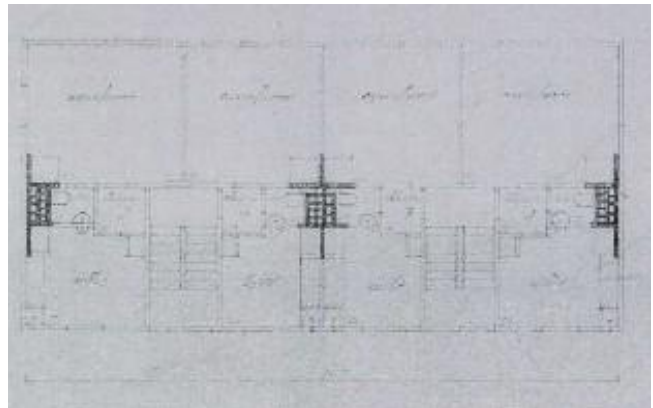
Julkisivuvärit olivat vaaleita, mutta eivät aivan niin kalpeita kuin 1930-luvun funktionalismissa. Esimerkiksi Luhtaankadulla käytetty kermaan taittuva sävy on tyypillinen 1940-luvun ulkoväri. Lämpimällä väriasteikolla haluttiin kenties korostaa kodikkuutta ja inhimillisyyttä verrattuna sotaa edeltäneeseen ankaraan edistysuskoon.

Kattomateriaalissa pyrittiin siirtymään tiilikatteesta peltiin, tosin materiaalutilanteen rajoissa (Mäkiö 1989). Tässä hankkeessa tutkittujen kohteiden katteeksi tulivat tiilet. Pula-ajan sementtitiilikatot kestivät hyvin, sillä monessa kohteessa kate on uusittu konesaumatuksi pelliksi vasta 1990- 2000-luvun remonteissa. Lamellimuotoisten kerrostalojen kattomuotona oli jyrkähkö satulakatto. Räystäät kuuluivat ilman muuta 1940-luvun rakennustyyliin, mitä voi pitää erottavana tekijänä puhtaaseen funktionalismiin nähden.

Ikkunamuodoissa näkyy standardisoinnin vaikutus. Vuonna 1943 julkaistujen Rakennustietokorttien ikkunamallit olivat pystyjaollisia ja kapeapuitteisia, profiloimattomia. Vallitseva muoto oli matala tai miltei neliömäinen (Kaila, 146-147). Tärkeää on ikkunan aukeamissuunta: ulompi ruutu ulos ja sisempi sisään päin. Ikkunoiden vuorilaudoituksessa suosittiin kapeita ja eleettömiä linjoja. Yhtenä 1940-luvulla rakennetun talon tunnusomaisena piirteenä ovat juuri kapeat ja suorat vuorilaudat.



Suomen Arkkitehtiliiton ehdotus RT-kortiston ikkunamalleiksi 1943.
 KUVA: Kansallisarkisto /
 Maa- ja metsätalousministeriön tyypitalopiirustukset.



Asuintalon pohjakaava. Kaj Englundin piirustukset Messukylän Pienkodit Oy:lle 20.3.1946.
 KUVA: Tampereen kaupungin rakennusvalvonta.

Standardisointi ja arkkitehti Kaj Englund

Ennen toista maailmasotaa rakennusalan kehitys Suomessa oli vakaata. Nopeasti edistyvä asuntokulttuuri, jossa rakennusalan sosiaalisesti tehtäväksi nähtiin yhä parempien ja tarkoituksenmukaisempien asuntojen tuottaminen yhä useammille kansalaisille. Kriisiaikojen vuoksi tavoite muutti muotoaan: kehitystehtävästä tuli osittain selviytymistehtävä.

Jälleenrakennuksen valtiollinen organisointi tarkoitti arkkitehtien työpanoksen valjastamista yleishyödylliseen työhön. Suomen Arkkitehtiliiton yhteyteen perustettiin jälleenrakennustoimisto vuonna 1942. Jokaiselta Arkkitehtiliiton jäseneltä edellytettiin kahden viikon vuosittaista talkootyötä. Tavoitteena oli kehittää rakentamisen rationalisointia tyyppiipiirustusten ja rakennusosien standardisoinnin avulla niin, että niukoilla resursseilla saataisiin mahdollisimman tehokkaasti tuotettua kestävää rakennuskantaa.

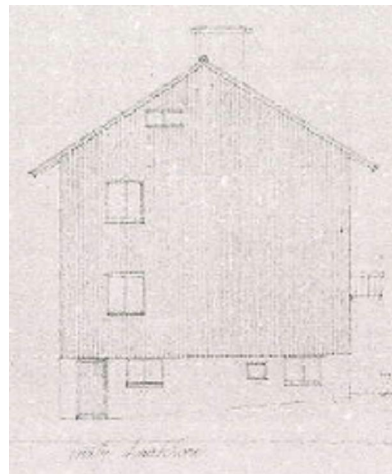
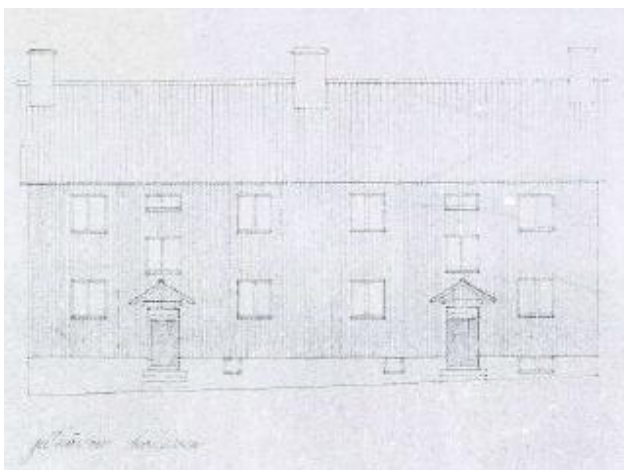
Standardisoimislaitos aloitti jälleenrakennustoimiston osana vuonna 1943. Johtajana oli aluksi Aarne Ervi ja vuosina 1945-1950 Kaj Englund. Työn tuloksena syntyi mittava määrä tyyppiipiirustuksia erityisesti omakotitaloihin, mutta myös (vuokra)kerrostaloihin. Toinen kauaskantoinen tulos oli Rakennustieto-kortisto, joka edelleen täyentyvänä on merkittävä käytännön suunnittelutyön määrittäjä.

Standardisoinnin tavoitteena oli sekä edesauttaa rakennusalan koneellistumista että vastata vähitellen virtaviivaistuvan tuotannon alan tarpeisiin. Sotien jälkeenkin rakennusala oli muita teollisuudenaloja pidempään käsityövaltaista ja painottui paikalla tekemiseen.

On huomattava, että RT-kortiston ideologia ei ollut mekanistinen, vaikka kyseessä olikin kaikkia rakennusosia kattava, keskenään riippuvainen tarkka ohjeisto. Huolellisesti suunnitellut ja kokeillut RT-ohjeet perustuivat ajatukseen, että yksittäisten standardoitujen osien ei silti tarvitse merkitä kokonaisuuden standardisoitumista ja köyhtymistä. Aikaa kestävä standardi ei tuota pakonalaista yhdenmukaisuutta vaan aidosti parhaan mahdollisen muodon tiettyyn tarpeeseen. Standardisoinnin tuli olla joustavaa ja positiivista rajoittamisen sijaan. Suomen Arkkitehtiliitto kuvasi standardisoimistoiminnan pyrkimyksiä julkaisussaan *Rakennustaide ja standardi. Jälleenrakentamisen ydinkysymyksiä* vuonna 1942. Teksti oli Mika Waltarin.

”Standardoimisen tehtävänä ei ole määrättyyn rakennustyyppiin pyrkiminen, vaan päinvastoin, elinkelpoisen vaihtelun ja rikkauden luominen, joka ihannetapauksessa on verrattavissa luonnon rajoittamattomaan nyansoimiskykyyn.” (Rakennustaide ja standardi 1942, 11.)

Standardisoimislaitoksen johtajana ollessaan Kaj Englund suunnitteli myös Luhtaankadun asuin kerrostalot. Oletettavaa on, että piirustukset perustuvat laitoksen tyypittelyyn vuokrakerrostalomallista. Kaj Englund (1905-1976) painottui urallaan erityisesti asuntorakentamiseen. Hän oli muun muassa Suomen ensimmäisen, vuonna 1939 pidetyn Asuntonäyttelyn komissaarina ja toimi jäsenenä Helsingin Olympiakylän suunnitteluryhmässä. Englundin huomattavimpia, jälleenrakennuskauden kysymyksiin kiinteästi liittyviä töitä ovat muun muassa lamellitalot Helsingin Maunulassa ja vuonna 1945 valmistunut Karihaaran tehdasyhdyskunnan puukerrostaloalue Kemin Mäntylässä, jotka molemmat kuuluvat valtakunnallisesti merkittäviin rakennettuihin ympäristöihin (RKY Museovirasto 2009).



Kaj Englundin julkisivupiirustukset Messukylän Pienkodit Oy:lle 20.3.1946.
KUVA Tampereen kaupungin rakennusvalvonta

Ratkaisut Messukylän Pienkodeissa

Messukylän Pienkodit Oy tiedusteli jo marraskuussa 1944 Sosiaaliministeriön asuntoasiaintoimistosta nk. hätäapuasuntojen tekeillä olevista mallipiirustuksista. Yhtiön asiamiehenä toiminut Messukylän kunnankirjuri Erkki Laine pyysi saada piirustukset tai niiden luonnokset mahdollisimman nopeasti kunnan käyttöön. On mahdollista, että piirustusten laatijana oli juuri Kaj Englund, joka tätä kautta tuli Luhtaankadunkin suunnittelijaksi.

Messukylän Pienkodit Oy:n arkistossa on esitekirjanen Ab Kemi Oy:n rakennuttamasta, Kaj Englundin suunnittelemana Mäntylän asuinalueesta. Kemissä vuonna 1945 valmistuneet 12 kaksikerroksista puutaloa ovat ilmeisesti olleet esikuvina Luhtaankadun suunnittelulle, sillä esitteestä on merkitty pari asuntopohjaa valituiksi. Asuntokokoa tosin täytyisi pienentää.²

Luhtaankadun talojen rakennusmaa on kuivaa kangasmaata. Perustus valettiin pula-ajan käytännön mukaan nk. säästöbetonista. Seoksessa osa sementtiä korvattiin kiviaineksella.

Runkona on puinen pystytukirunko. Eristeenä käytettiin kutterilastua, jota ensimmäisen talon täytteiksi tarvittiin lähes 70 kuutiota. Rakennustarvikeanomuksen mukaan välipohjat rakennettiin puusta ja betonista. Asuntojen ja porraskäytävien lattiat tehtiin kaikki laudasta, vain tuulikaapin lattia on betonista valettu. Ikkunat tilkittiin lastuvillalla ja lumpputiivisteellä.

Asuntojen varustukseen kuului kaatoallas ja viemäri. Pihalle rakennettiin kaivo. Ensimmäiseen suunnitelmaan liittyvän, tammikuussa 1945 päivätyn työselityksen mukaan pihalle metsän rajaan olisi rakennettu käymälät, mutta rakennusaikaisissa piirustuksissa maaliskuussa 1946 asunnoissa on jo vesivessat ja ulkokuoneista on ilmeisesti luovuttu.

Lämmitystä varten asuntoihin asennettiin uunit samaan hormiin keittiön puulieden kanssa. Liesistä oli niinikään pulaa; esimerkiksi kesällä 1947 rakennus n:o 4 seisoi 2-3 kuukautta tyhjillään valmiina odottamassa tulisijojen saamista.

² TKA. Messukylän Pienkodit Oy. B:1.