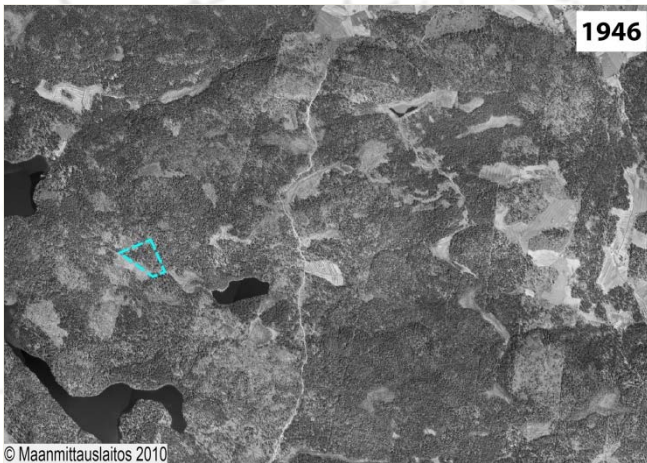


ASEMAKAAVA 8454 - HERVANNAN LUKION ALUEEN TÄYDENNYSRAKENTAMINEN  
Kaupunkikuvaselvitys luonnos 30.5.2014



Tampereen kaupunki  
Kaupunkiympäristön kehittäminen

Maankäytön suunnittelu  
Yhdyskuntasuunnittelu

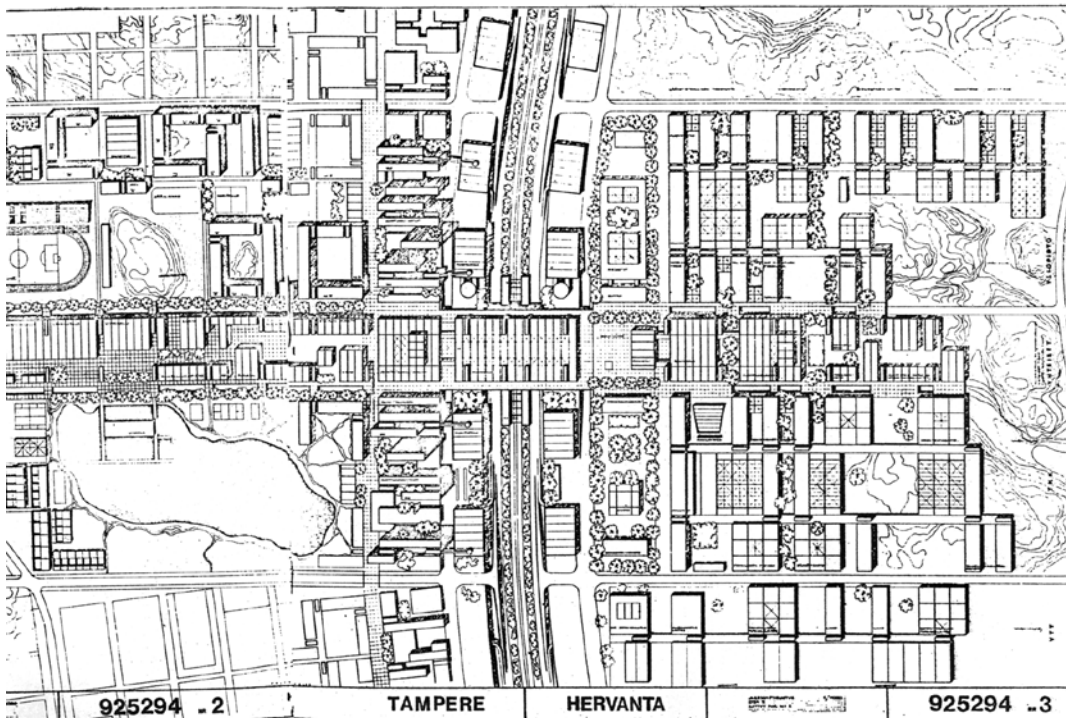
## ALUEEN RAKENTUMISEN HISTORIA JA KAUPUNKIRAKENTEEN KEHITYS

Sotien jälkeen syntyneiden suurten ikäluokkien tultua työikään oli työn perässä lähdettävä kaupunkeihin. Tamperetta, kuten muitakin suuria kaupunkeja, vaivasi ankara asuntopula. Asuntopulaa helpottamaan kehiteltiin erilaisia rakentamisen standardeja ja talotyyppejä. Elementtirakentaminen, aluerakentamismalli ja rakentamisen optimointi erilaisilla teknisillä innovaatioilla nähtiin ratkaisuna asuntopulaan. Hervannassakin kerrostalot rakennettiin betonista, julkisivut olivat mahdollisimman riisuttuja ja pelkistettyjä.

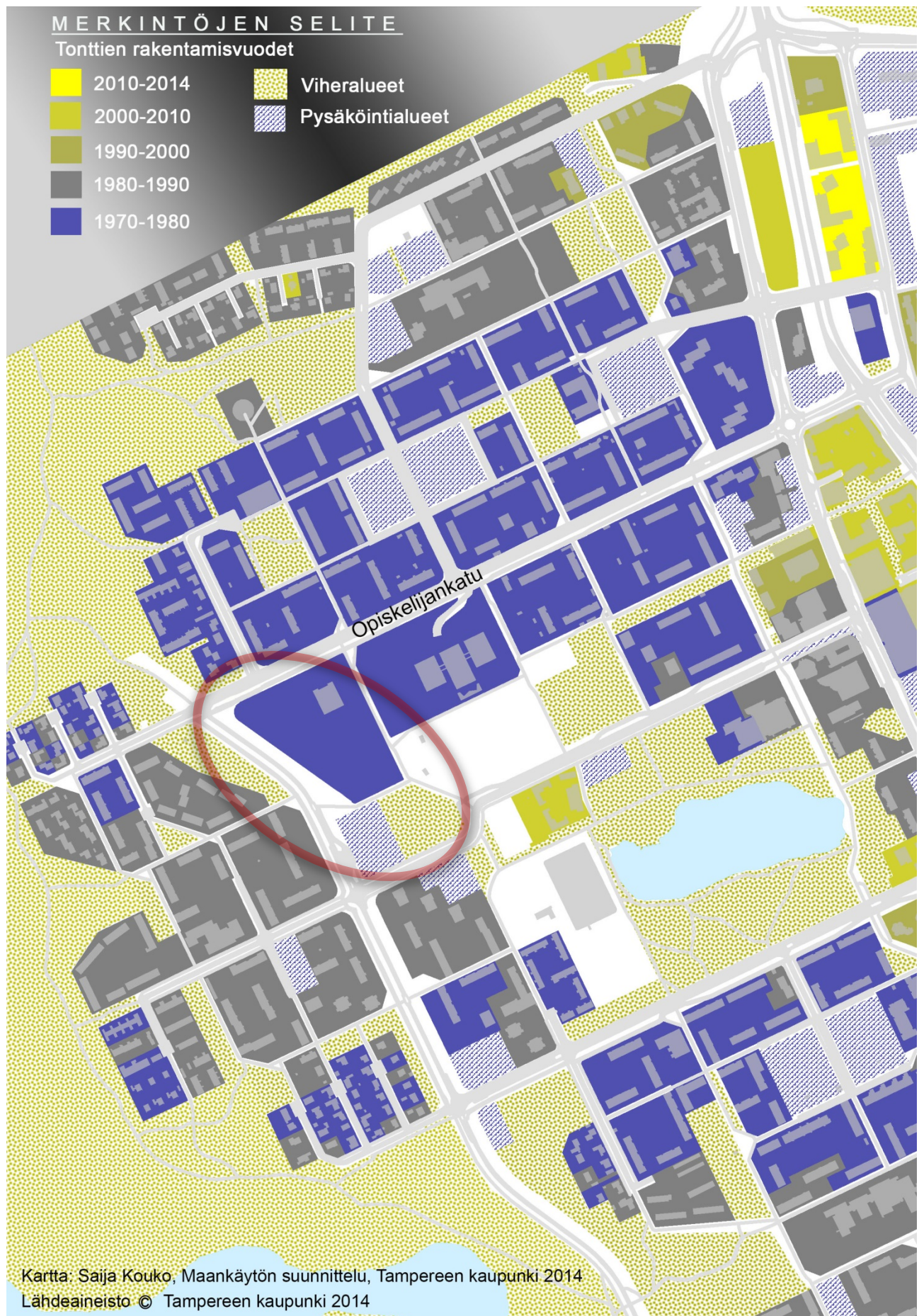
Funktionaalisen ajatussuunnan mukaisesti kaupungin eri toiminnot, asuminen, liikenne, palvelut, työpaikat ja virkistys haluttiin erottaa selkeästi omiksi alueikseen. Hervannasta haluttiin tiivis kompaktikaupunki tytärikaupunki ajatuksella. Jo alusta lähtien oli selvää, että asumisen lisäksi alueelle tarvittiin työpaikkoja ja palveluita. Puistomaisia viheralueita metsän ympäröimään lähiöön ei tarvittu.

Hervannan yleiskaavaluonnos valmistui vuonna 1966. Siinä Hervannan asukasmäärä oli 33 000. Hervannan suunnittelusta järjestettiin vuonna 1967 pohjoismainen aatekilpailu, jonka voitti arkkitehti Aarne Ruusuvuoren ja hänen avustajiensa ehdotus. Ensimmäinen asemakaava valmistui vuonna 1970 ja käsitti Hervannan itäosan korkeakoulualueen.

Hervannan asuntorakentaminen alkoi vuonna 1972 Opiskelijankadulta. Ensimmäinen kerrostalo valmistui Opiskelijankadun varteen vuonna 1973. Opiskelijankadulla on hyvin nähtävissä Ruusuvuoren alkuperäisen, hyvin idealistisen suunnitelman kaupunkirakenteellisia lähtökohtia: ruutukaava, julkinen rakentaminen ja asuinrakentaminen omilla tonteillaan, umpinaiset asuinkorttelit, jalankulun erottaminen omille raiteilleen sekä jalankulkusillat. 1970-luvun elementtirakentamiselle tyypillisesti opiskelijankadun varren kerrostalot olivat maalattua betonia, tasakattoisia, ikkunoita ei jaettu ja tuuletusluukut olivat peltiritilällisiä. Taloihin rakennettiin maanpäälliset kellarikerrokset, kerroslukujen ollessa 6-7. 2000-luvulla tehtyjen perusparannusten seurauksena taloihin on tullut lasiparvekkeita, ikkunoita on lisätty ja tuuletusluukkujen peltiritilätkin ovat poistumassa. Pysäköinti ohjattiin laajoille asuinkortteleiden välisille pysäköintikentille, joissa yhdellä kentällä hoidettiin samanaikaisesti useamman asuinkorttelin pysäköinti.



**Kuva:** Aarne Ruusuvuoren ehdotuksessa Hervannan keskusakseli on esitetty toteutunutta huomattavasti laajempaan julkisena kaupunkitilajakumona Ahvenisjärven pohjoisrantaan sivuten. Suunnittelukohteen itäpuoliset urheilukenttä ja Lintupuisto näkyvät akselin pohjoispuolella, kuvan vasemmassa reunassa.



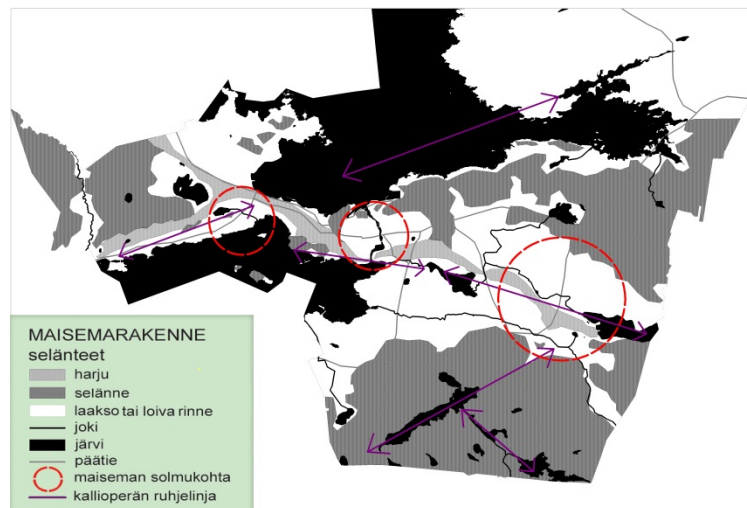
## MAISEMARAKENNE JA VIHERALUEVERKOSTO

Hervanta sijoittuu kantakaupungin eteläiselle metsäiselle kalliomoreeniselänteelle. Hervannan ylänkö sijaitsee yli 140 metrin korkeudella merenpinnasta. Aitovuori (175 m.p.y) on ainoa Hervantaa korkeammalle kohoava kohta kantakaupungin alueella. Pohjois-Hervanta (Opiskelijankadun pohjoispuoli) on rakentunut hieman muuta Hervantaa korkeammalle selänteen osalle. Suunnittelualue sijaitsee tämän selännealueen lounais-etelä-rinteessä.

Hervannan lukion sijainti on viherverkossa keskeinen (ks. kuva s.10). Lukion kortteliviheralue yhdistää Ahvenispuiston Hervantaa ympäröivään laajaan luonnonalueeseen paitsi visuaalisesti myös virkistysyhteyksien ja ekologisten yhteyksien näkökulmasta. Korttelin läpi kulkeva yhteys on todettu Kantakaupungin ympäristö- ja maisemaselvityksessä (2008) merkittävien viherverkonosien väliseksi toiminnalliseksi yhteydeksi, joka tulee säilyttää jatkuvana ja virkistyskäytössä.

Maasto on suunnittelualueella korkeimmillaan lukiorakennuksen ympäristössä, n. 150 m.p.y laskien melko jyrkästi, paikoin yli 25 % kaltevuudella, kohti tontin lounaisreunalla sijaitsevaa kosteaa painannetta, jonka korkeusasema on 143 m.p.y. Suunnittelualueella muodostuvat hulevedet valuvat tähän kosteikkoon, jossa ne pääosin imeytyvät maaperään. Osa vesistä jatkaa kulkuaan kohti Ahvenisjärveä ja sieltä edelleen kohti Houkanojaa.

Korttelin yläosassa on pieni kangasmetsää kasvava kallio-moreeniselänteen laki avokalliopaljastumiseen ja kivilohkareineen. Alaosan kosteikko korttelin lounaisreunalla sijoittuu kallioperän ruhjeeseen, joissa on tyypillisesti pehmeitä maakerroksia. Maaperäkartalla tontin lounaisreuna on merkitty täytemaaksi. Pääpuulajeina alueella ovat koivu, kuusi ja mänty; mäntyä kasvaa eniten selänteen laella, koivua lounaisreunan painanteessa ja kuusta näiden välisessä rinteessä.



Kuvan kopiointi kielletty. © 2012 BLOM

**Kuva ylhäällä:** Maisemarakenne (Kantakaupungin ympäristö- ja maisemaselvitys, 2008). Suunnittelualue sijaitsee eteläisellä selänteellä (harmaalla).

**Kuva ylhäällä vasemmalla:** Tontilla kulkee kuntopolku, jonka varrella on kuntoiluväliteistä.

**Kuva vasemalla:** Opettajaraittia pohjoiseen. Oikealle kääntyy Teinipolku.



## ALUERAKENNE JA KAUPUNKIKUVA

Hervannan lukion tontti on alun perin asemakaavoitettu opetustoimintaa palvelevien rakennusten kortteli-alueeksi. Se sijaitsee osana 1970-luvulla toteutunutta julkisten kaupunkitilojen kokonaisuutta, johon kuuluvat lukiokorttelin lisäksi Pohjois-Hervannan koulun kortteli, yleisurheilukenttä Tekniikanpuisto ja Lintupuisto sekä niiden välitse kulkeva kevyenliikenteen raittiverkosto. Raitit kytkevät kokonaisuuden edelleen Lindforsinkadun eteläpuoliseen julkisten tilojen jatkumoon; Ahvenisjärven ympäristöön ja Hervannan keskusakseliin, joka on arvotettu valtakunnallisesti arvokkaaksi rakennetuksi kulttuuriympäristöksi. (Ks. kuva s. 7.)

Hervannan ensimmäisenä asuntokatuna toteutuneen Opiskelijankadun luotisuora linjaus vaikuttaa voimakkaasti katukuvaan tarjoten pitkiä näkymiä. Puurivit, kevyenliikenteen päällystevalinnat sekä rakennusten sijoittelu ja suuntaus korostavat katutilan suoruutta ja avaruutta. Kadunvarren korttelit ovat rakentuneet ajallisesti yhtenäisesti, mikä on yhä hahmotettavissa perusparannuksista huolimatta. 5-8-kerroksiset asuinrakennukset rajaavat katutilaa väljästi, niiden edustalle on jätetty yksinkertaisesti istutettua tai luonnonmukaista vapaa-aluetta, joilla kallioleikkaukset paikoitellen ilmentävät maisemarakennetta. Poikkeuksena muusta rakenteesta Opiskelijankadun itäpään ensimmäisissä kortteleissa, kallioselänten lakialueen kuppeissa rakennukset ovat vapaammin sijoiteltuja ja enimmillään jopa 14 kerrosta korkeita. Suunnittelukohteen itäpuolella rakentamisen mittakaava ja rakeisuus muuttuu; rakenteen reunalle sijoittuu kasvillisuuden verhoamia rivi- ja erillispientalokortteleita.

Itä-länsisuuntaista katutilaa jaksottavat kompaktikaupungin erotettuun liikenneverkkoon kuuluvat kevyenliikenteen ylikulkusillat (ks. kuva s. 11). Myös kevyenliikenteen raittiverkko noudattelee samaa ruutukaavan määräämää koordinaatistoa kuin kadut, korttelit ja rakennukset. Raittien suoruutta korostavat niin ikään puurivit, jotka rajaavat käytävät kortteleista ja luonnonmukaisista viheralueista.

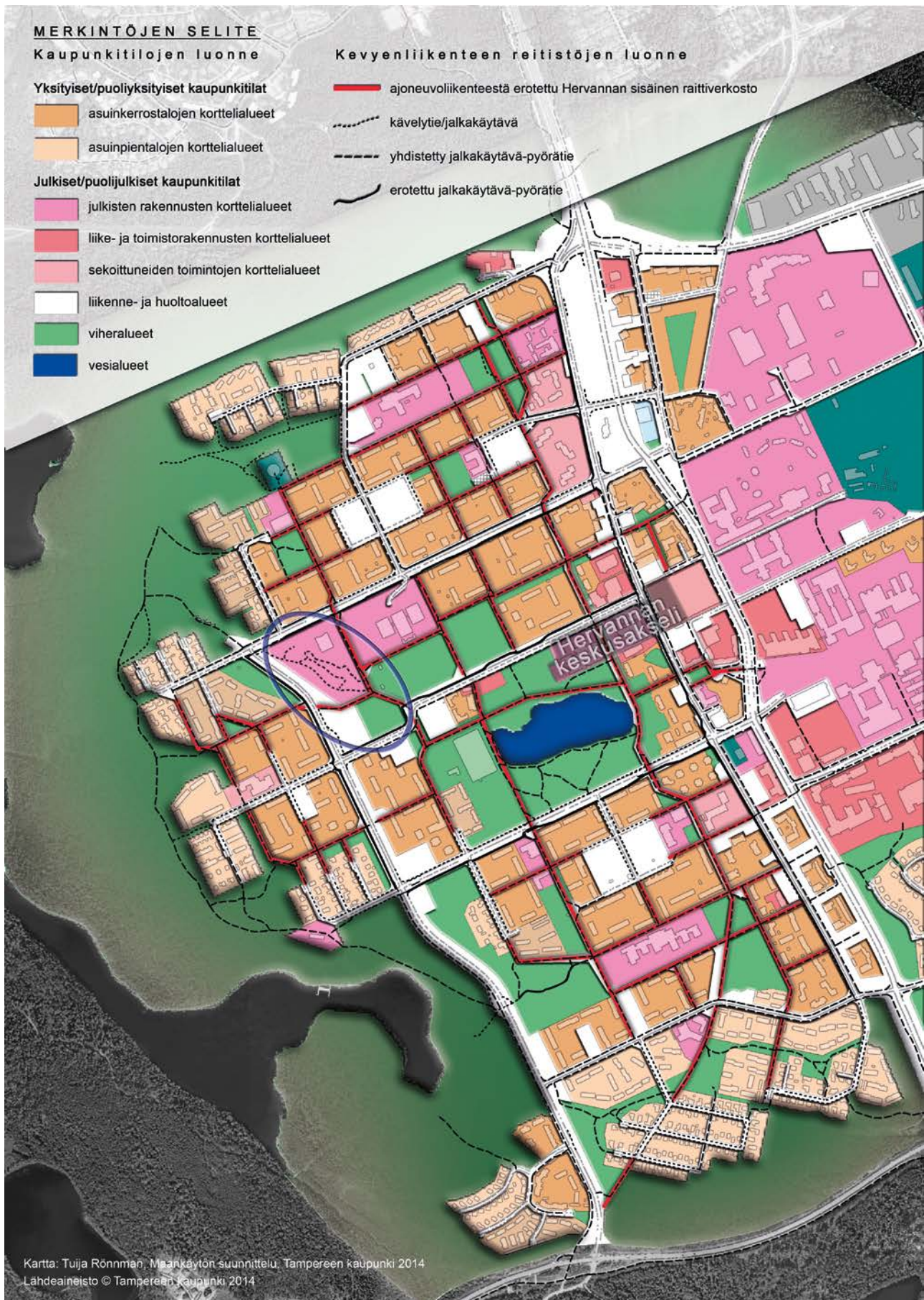


**Kuva:** Opiskelijankadulla erotettu jalkakäytävä-pyörätie kulkee kadun eteläreunassa erotettuna ajoradasta leveällä nurmikais-taleella, jota rytmittää puurivi (puulajina tyypillisimmin koivu). Kävelytien puoli on alkuperäisessä asussaan, pintanaan tiililadottu betonikiveys.



Kuvan kopiointi kielletty, © 2012 BLOM

**Kuva:** Hervannan kaupunkikuvalle ovat tyypillisiä erimuotoiset ja kokoiset kallioleikkaukset. Seppänen (2002) on esittänyt, että näiden kallioleikkausten luonnetta muutettaisiin ja otettaisiin ne keskeiseksi osaksi kaupunkikuvaa. Suunnittelualueella on jo olemassa olevia leikkauksia Opiskelijankadun ja Opettajaraitin (kuvassa) ympäristössä.





**Kuva:** Koulun korttelin ja Tekniikanpuiston välistä Opinpolkua reunustavat koivurivit ja luonnonmukaiset viheralueet.

Suunnittelukohteeseen sijaitsee Opiskelijankadun ja Ahvenisjärventien kulmassa, jossa katutilan ilme muuttuu. Luonnonmukaisen metsikön reunustamassa kaartuvassa katutilassa on metsäkaupungin miljöölle tyyppisiä piirteitä. Ahvenisjärventien pohjoispään linjaus seurailee kallioperän ruhjeen ja lukiokorttelin rinteeseen suuntausta. Yleisurheilukentän ja Tekniikanpuiston välissä, lukiokorttelin kaakkoiskulmalla, myös kevyenliikenteen raitin suuntaus tekee 45 asteen koordinaatistomuutoksen, jatkuen vapaasti kaartuvina käytävinä korttelin läpi ja edelleen kohti Särkijärveä. Ahvenisjärventien länsipuolisen metsikön takana 1980-luvulla rakennettujen rivitalojen suuntaus noudattelee niin ikään muusta kaupunkirakenteesta poiketen ruhjeen suuntaa.

Lukiokorttelissa koulun pihan ja tontin alaosan kosteikon välistä luonnonmukaista kangasmetsää polkuineen käytetään lähivirkistykseen. Tontilla kulkee rinnettä mukailleen luode-kaakko-suuntainen kivituhkapintainen kävelytie. Ylempänä rinteessä kulkee kuntopolku, jonka yhteydestä löytyy muutama kuntoiluväline. Koulun piha-alueella on lisäksi koripallokenttä. Kuntoilu- ja liikuntavälineiden yleisilme viittaa heikentyneeseen kunnossapitoon. Myös maasto on paikoitellen kulunutta.



**Kuva ylhäällä:** Panoraama Opiskelijankadun ja Ahvenisjärventien kulmasta länteen – etelään (suunnittelualueelle).

**Kuva keskellä:** Panoraama Opiskelijankadun ja Ahvenisjärventien kulmasta itään – pohjoiseen.

**Kuva alhaalla:** Panoraama suunnittelukohteen luonnonmukaiselta kortteliviheralueelta.



Hervannan lukiorakennus edustaa aikakaudelleen tyypillistä kouluarkkitehtuuria. Se valmistui vuonna 1979, ja toiminta rakennuksessa alkoi vuonna 1980. Rakennus on kaksikerroksinen ja pohjamuodoltaan neliötä lähenevä suorakaide. Opiskelijankadun puoleisissa nurkissa rakennusmassa on ulosvedetty, mutta pääsisäänkäynti on Opettajanraitin puolelta. Kattomuotona on tasakatto. Elementtirakenteisen rakennuksen julkisivujen yleisilme on vähäeleinen; päämateriaalina on pesubetoni, ikkuna-aukotuksen pystylinjaisuutta on korostettu vihreillä tehosteaiheilla. Seppäsen (2002) mukaan Hervannan lukiossa, samoin kuin Ahvenisjärven/Pohjois-Hervannan koulussa, näkyy ”aavistus järjestelmäajattelua 60-lukulaisessa saksalaishenkisessä materiaalikokeilussa”.

Koulurakennusta ympäröivä piha-alue on yksinkertainen. Metsikkö ulottuu rakennuksen eteläseinustalle, muilta sivuilta rakennusta ympäröi asfaltoitu alue, jota käytetään pysäköintiin. Vaatimattomin pensas- ja puuistutuksin täydennetty luonnonmukainen kasvillisuus rajaa pihaa kadusta ja kevyenliikenteenraitista.



**Kuvat:** Vasemmalla Hervannan lukio (v.1979) vuonna 2014. Oikealla Pohjois-Hervannan koulu (v.1974), jonka remontti 2010-luvun taitteessa muutti rakennuksen julkisivuja. Vierekkäin sijaitsevien koulujen julkisivut olivat aiemmin yhtenevää tyyliä; vihreän tehostein ikkunoiden kohdalla pystysuuntaisesti jaksotettuja ja vailla alaosan vaakaväriä tai rappauspintaa.

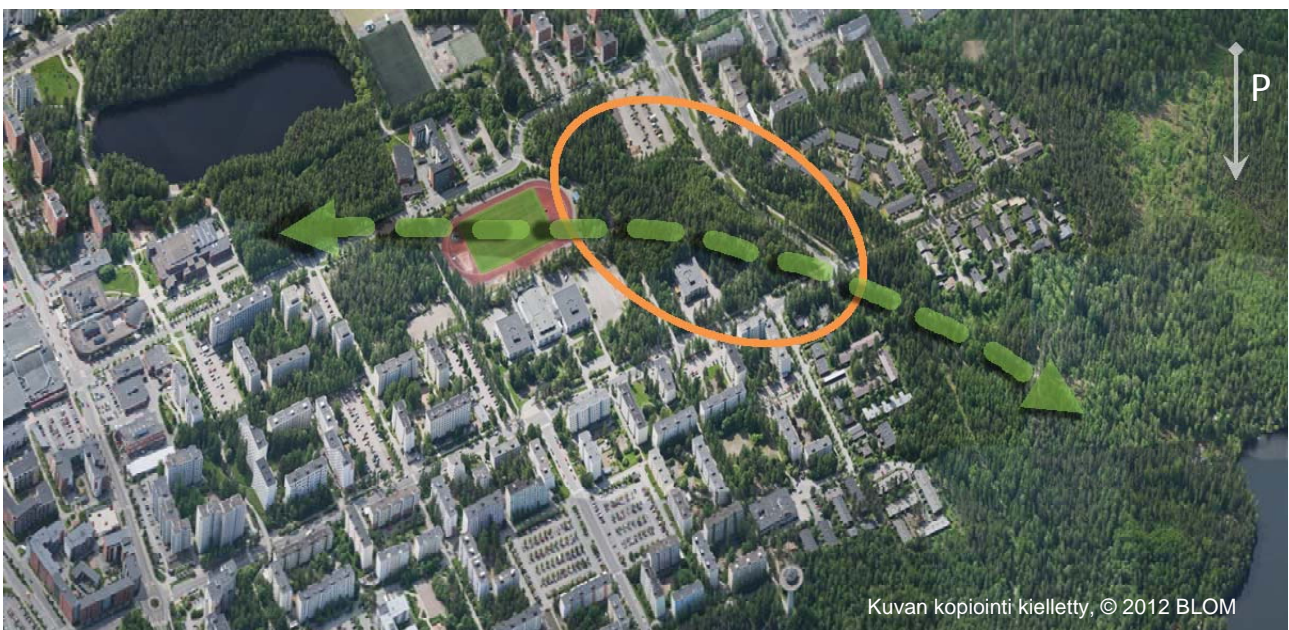


**Kuva:** Opettajanpolku ylittää Opiskelijankadun sillalla. Sillat ja puurivit jäsentävät katutilaa.

**Kuva:** Hervannan lukion piha-alueen yleisilme on vaatimaton ja luonnonmukaisen kasvillisuuden rajaama.

## JOHTOPÄÄTÖKSET

- Kohteen sijainti on viheralueverkossa keskeinen, Kantakaupungin ympäristö- ja maisemaselvityksessä määritelty viheryhteys korttelin läpi tulee huomioida ja turvata. Yhteyden varsilla tulee säilyttää sekä visuaalisesti että puuston elinvoimaisuuden kannalta riittävä vihervyöhyke. Rinne on suositeltavaa sisällyttää vihervyöhykkeeseen joko lähivirkistysalueena tai kasvullisena korttelinosana. Puuston sekä maaston luontaisten korkosuhteiden säilyttäminen on myös rinteiden yläpuolella suotavaa, mikä edellyttää huomiointia tontinkäytössä sekä rakennusten ja piha-alueiden suunnittelussa ja liittymisessä ympäristöön.
- Kohde sijaitsee katumiljöön nivelkohdassa, jossa on piirteitä paitsi kompaktikaupungista myös metsäkaupungista. Tämä antaa vapautta rakennusmassojen suunnitteluun ja sommitteluun. Rinteiden päälle rakennettaessa uudisrakentamisen korkeus voi poiketa läheisistä asuinkortteleista. Opiskelijankadun itäpäässä toteutuneet kerrosluvut eivät kuitenkaan ole tavoiteltavia, sillä rakentamisen mitta-kaava vaihtuu pientaloalueeksi kohteen länsipuolella. Mikäli rakentaminen ylittää puuston korkeuden, tulee kattomuotoon ja katolle mahdollisesti tuleviin rakenteisiin kiinnittää erityistä huomiota.
- Kevyenliikenteen ylikulkusillat Opiskelijankadun varrella ilmentävät kompaktikaupungin ideaa ja ovat kaupunkikuvaan identiteettiä luova tekijä. Muiden katujen yli sillat eivät ole toteutuneet, sillä niille ei ole ollut riittäviä liikenteellisiä perusteita. Suunnittelussa tulisi huomioida Opettajankadun kompaktikaupungin ideaa kuvaava luonne, jota on suositeltavaa tukea kaupunkikuvallisilla ratkaisuilla. Raiteille tyypilliset puurivit tulisi säilyttää. Aiemmin raittien varsilla on ollut myös oma, ajan henkeä heijastava valaisintyyppinsä.
- Opiskelijankadun erotetun kevyenliikenteen järjestelyjen luonnehtimaa kaupunkikuvaa kivettyine jalkakäytävineen, viherkaistoineen ja puuriveineen tulee vaalia.
- Myös hulevesiratkaisuja jatkosuunniteltaessa ja toteutettaessa on tarpeen huomioida kaupunkikuvalliset tavoitteet.
- Tekniikanpuiston länsipuolista pysäköintialuetta olisi kaupunkikuvallisesti perusteltua tutkia uuteen käyttöön.



Kuvan kopiointi kielletty, © 2012 BLOM



## LÄHTEET:

EHYT, Yhdyskuntarakenteen eheyttäminen Tampereella (2011). Julkaisuja 6/2011, Tampereen kaupunki, Kaupunkiympäristön kehittäminen, Maankäytön suunnittelu.

Kantakaupungin ympäristö- ja maisemaselvitys (2008). Tampereen kaupunki, Suunnittelupalvelut, Selvitykset ja arvioinnit.

Koulurakentaminen Tampereella 1970-luvulla (2014). Tampereen kaupunki, Kaupunkiympäristön kehittäminen, Maankäytön suunnittelu.

Närhi, Mikko (1993). Hervanta – vuorenpellojen maa. Tampereen kaupunginosat –julkaisusarja. Tampereen kaupunki, Tampere.

Seppänen, Jouko (2002). Hervanta-Arkkitehtuuriopas. HerPro, Tampere.