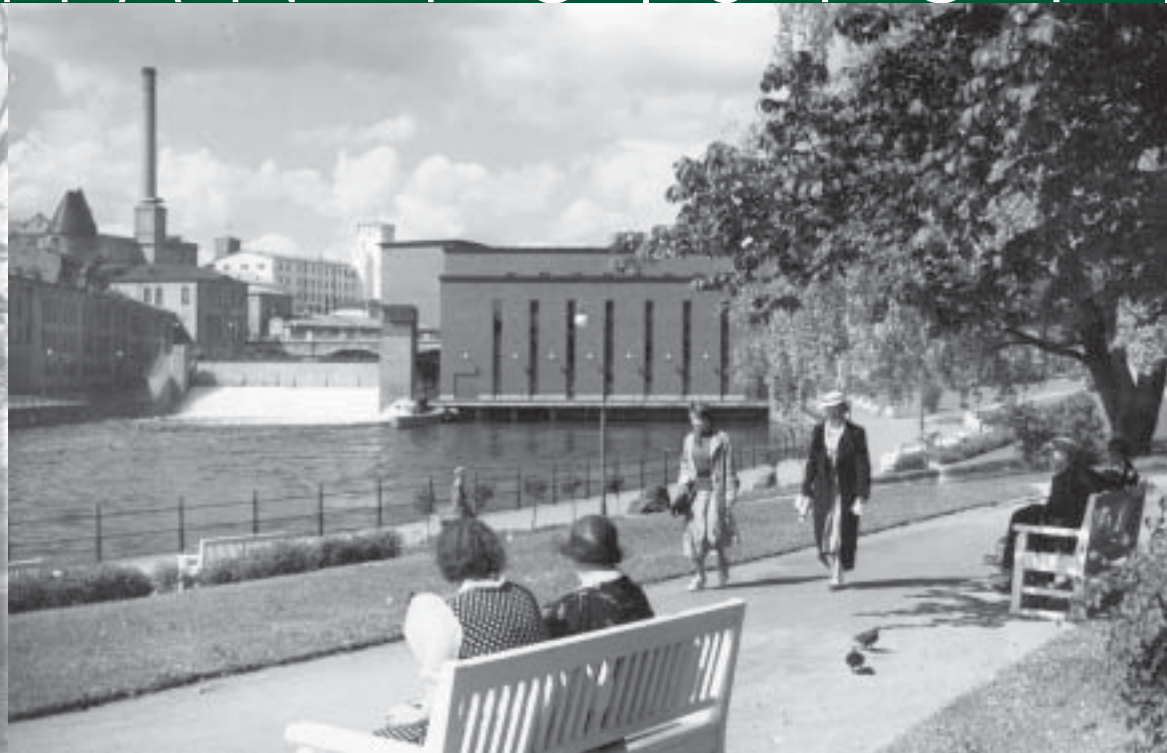


KOSKIMÄISEMAN PUISTOT



KOSKIPUISTON JA KIRJASTONPUISTON HISTORIALLINEN SELVITYS

Julia Donner
toim. Ranja Hautamäki

Tampereen kaupunki
Vihersuunnittelu 2005

KOSKIPUISTON JA KIRJASTONPUISTON HISTORIAALLINEN SELVITYS

SISÄLLYSLUETTELO

Johdanto

1. Tampereen puistojen kehitys.....	4
1.1 Kaunistuskomitea ja kaupungin puistotoimi sekä Tampereen ensimmäiset kaupunginpuutarhurit.....	9
2. Koskipuisto.....	12
2.1 Suunnittelu, perustaminen ja keskeiset vaiheet.....	13
2.2 Käytävät ja puistorakenteet.....	24
2.3 Istutukset ja kasvillisuus.....	33
3. Kirjastonpuisto.....	48
3.1 Käytävät ja puistorakenteet.....	62
3.2 Istutukset ja kasvillisuus.....	64
4. Johtopäätökset.....	83
5. Lähteet.....	85

Tampereen museot, kuva-arkisto, Bertel Strömmer 1933.



Julia Donner, historiallinen selvitys
Ranja Hautamäki, toimitus, taitto



Koskipuisto ja Kirjastonpuisto ovat osa valtakunnallisesti merkittävää kansallismaisemaa ja muodostavat keskustan vihreän sydämen. (Tampereen kaupunki, rakennusvalvonnan arkisto)

Johdanto

Tampereen kaupungin keskustassa Tammerkosken rannalla sijaitsevat Koskipuisto ja Kirjastonpuisto muodostavat eheän ja arvokkaan maisemallisen kokonaisuuden. Molemmat puistot kuuluvat Tampereen vanhimpiin. Kirjastonpuiston istutukset ovat todennäköisesti peräisin jo 1800-luvun alkukymmeniltä. Koskipuisto perustettiin puolestaan Kytälän saneerauksen yhteydessä 1800-luvun lopussa. Yhdessä kosken ja sen rannoilla sijaitsevien tehtaitten ja julkisten rakennusten kanssa puistot ovat osa suomalaista kansallismaisemaa.¹

Työn tavoitteena on selvittää Koskipuiston ja Kirjastonpuiston historialliset vaiheet puistojen yleissuunnittelutyön taustaksi. Samalla on tarkoitus tuottaa lisää tietoa varsin niukasti tutkitusta tamperelaisesta puistoperinnöstä ja herättää edelleen kiinnostusta vaalimaan Tampereen omaleimaisia, historiallisia puistoja.

Selvitystyössä on kartoitettu puistoja koskevaa lähdeaineistoa, analysoitu puistojen kehitysvaiheita ja suunnitteluratkaisuja, tarkasteltu kohteiden säilyneitä historiallisia piirteitä sekä esitetty suosituksia kohteiden jatkosuunnitteluun. Vaikka tutkitut puistot muodostavat maisemassa kokonaisuuden, ne käsitellään erikseen. Lopuksi on esitelty selvitystyön johtopäätökset ja toimenpidesuosituksukset suunnittelun pohjaksi.

”Tehtaitten alinomainen pauhu ei ole voinut tukehduttaa Tamperelaisten ihastusta kauniiseen ympäristöhönsä. Ihanat puutarhat kylpevät kosken ryöpsähyttelemässä vesihuurussa, ja kaukana kohinasta ja pauhusta saa väsynyt kävelijä korkealla Pyynikkö-vuorella levähdyttää mieltänsä kaukana kimaltelevain vedenselkään ihaelemisella.”
Matkustus Suomessa, Z. Topelius 1873



Koskipuiston rantaa. (Tampereen museot, kuva-arkisto)



Tammerkosken kartan kartta vuonna 1758. Kartanon päärakennus sijaitsi nykyisen teatterin liepeillä. Maantiesilta sijaitsi nykyistä Hämeensiltaa pohjoisempana. Kosken itärannalla olivat Kyttälän, Erkkilän ja Siukolan tilat. (Tampereen historiallinen kartasto)

1. Tampereen puistojen kehitys

Tampere perustettiin Tammerkosken kartanon maille kuningas Kustaa III käskystä vuonna 1779. Uusi kaupunki sijaitsi Tammerkosken länsipuolella, merkittävien vesi- ja maareittien risteyskohdassa. Daniel Hallin vuonna 1779 laatima asemakaava oli ajalle tyypillinen ruutukaava ja perustui suorakaiteen muotoisiin tontteihin. Asemakaavaan oli merkitty 56 yhden perheen tonttia, ja kaupungin väkiluvun ajateltiin nousevan noin neljäänsataan henkilöön.²

Tampereen kaupunki alkoi kehittyä teollisuuden ehdoilla. Kaupungin perustuskirjassa määriteltiin kaupunkilaisten elinkeinoiksi teollisuus, käsityöt ja kauppa. Teollisuudenharjoittajille suotiin erilaisia etuja, kuten verohelpotuksia ja tullivapauksia, edullista tonttimaata ja lainaa. Ensimmäinen Tampereelle perustettu tehdas oli Abraham Häggmanin perustama paperitehdas. Kosken partaalla toimivat myös viinanpolttimo ja tiiliruukki. Skotti James Finlayson perusti puuvillatehtaan Tampereelle vuonna 1820.³

Elämä kaupungissa oli aluksi kuitenkin hyvin maalaismaista. Tontit olivat suuria ja talot turvekattoisia mökkejä. Siat, lehmät ja lampaat kulki-
vat kaduilla. Pihdoilla kasvatettiin kaalia ja kukkia. Längisenkadun länsi-
puolella levittäytyivät kaupunkilaisten plantaasit. Säätyläisten aloitteesta
kaupunkia alettiin kaunistaa, ja vuonna 1813 kaupunkilaisia velvoitettiin
istuttamaan puita kauempana kaupungista sijaitsevan hautausmaan
tien varteen. Kaupunkilaiset eivät kuitenkaan ryhtyneet tähän toimeen.
Vuonna 1835 apteekkari Axel Tennbergin toimesta Keskustorin laidassa
sijaitsevan kirkon tontille perustettiin yleinen kävelypaikka, promenadi.⁴
Vuoden 1834 palovakuutusasiakirjan liitteenä olleen kartan mukaan voi
olettaa, että Tennberg avasi myös oman, yksityisen puutarhansa kau-
punkilaisille.

¹ Heikkilä, Timonen 2003.

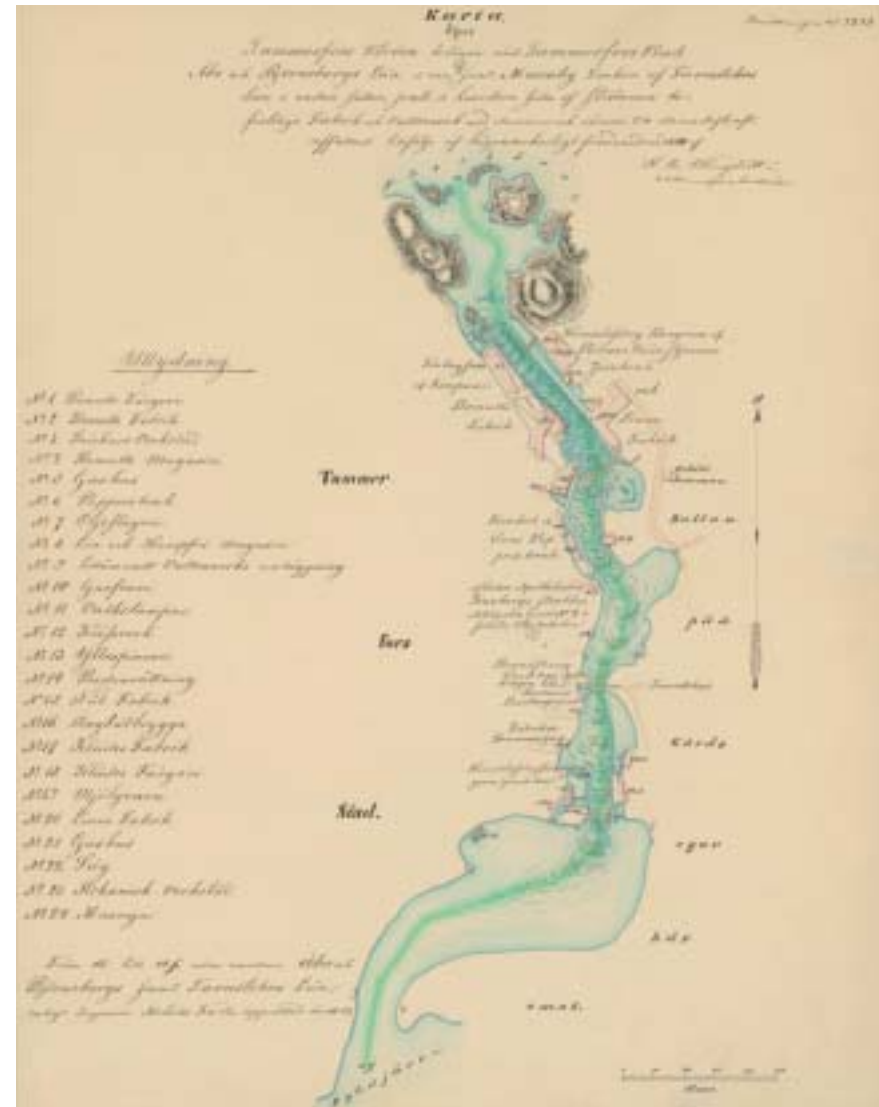
² Voionmaa 1929.

³ Voionmaa 1929.

⁴ Voionmaa 1929; Hirsjärvi 1946.



Kartta Tammerkoskesta vuodelta 1843. Ruskealla värillä merkitty Frenckellin ja Finlaysonin vanhat tehdasrakennukset ja punaisella uudet rakennukset. Koskessa oli useita pieniä saaria, joista on nykyisin jäljellä ainoastaan Konsulinsaari (kartassa med grus påfylld holme). (Tampereen kaupunki, kaupunkimittauksen arkisto)



Kartta Tammerkoskesta vuodelta 1860. Kosken länsirannalle, sillan pohjoispuolelle on merkitty pormestari Sacklenin tontti, kirkko, apteekkari Tennbergin tontti ja aivan veden rajassa sijaitsevat Frenckellin paperitehtaan rakennukset. Nykyisen Satakunnansillan paikalla oli puinen silta, joka kulki Konsulinsaaren kautta. Kosken itäran- ta kuului Hatanpään kartanolle. Paperitehdasta vastapäätä sijaitsi mylly. (Tampereen kaupunki, kaupunkimittauksen arkisto)



C. L. Engelin laatima Tampereen laajennussuunnitelma vuodelta 1830. Kirkko hallitsi keskusaukiota, ja torin varren korttelit ulottuivat rantaan asti. Suunnitelmassa esitettiin ensimmäistä kertaa myös varsinaisia puistoalueita: Esplanadi eli nykyinen Hämeenpuisto ja siihen liittyvä Aleksanterin kirkkokuisto. Näsin-kallio Hämeenpuiston pohjoisessa päätteessä oli vielä luonnontilassa. Kosken yläjuoksulla näkyvä Wilhelm von Nottbeckin yksityispuutarha on todennäköisesti syntynyt 1840-luvulla. (Tampereen historiallinen kartasto)



Apteekkarin tontti ja kirkko vuoden 1834 palovakuutusasiakirjan mukaan. Apteekkarin viljelykset ja kirkkokuisto olivat koskimaiseman ensimmäisiä puistoja. (Tampereen historia 2)

Apteekkarintonttia esittävään karttaan merkityt säännölliset kortteli-istutukset muodostivat Kirjastonpuiston varhaisen lähtökohdan. Puutarhan kiinnostavana yksityiskohtana oli leveän käytävän päätteenä sijainnut huvimaja. Puu- tai pensasistutuksin reunustetut korttelit olivat tyypillisiä varhaisten säätyläispuutarhojen elementtejä. Tennbergin puutarhan korttelien rytmi on hienostunut: rakennusten lähellä korttelit ovat pieniä ja käytäväverkko tiheä, mutta kirkon edustalla käytävistä muodostuu symbolisesti vain yksinkertainen risti.

Tampereen kaupungin kasvaessa ja väkiluvun lisääntyessä laadittiin kaupunkia varten uusi asemakaava vuonna 1830. Tässä Carl Ludvig Engelin laatimassa asemakaavassa Lätisenkadun länsipuoli on merkitty asuintonteiksi ja lisäksi Engel paloturvallisuuteen vedoten oli merkinnyt kaavaan kaksi leveää esplanadi-istutusta. Turun palon jälkeen Suomen



C. A. Edelfeltin laatima asemakaava vuodelta 1867. Suunnitelmassa esitettiin kirkon itäpuolelle ja Hämeekadulle istutuksia. Myös nykyinen Hämeenpuisto esitettiin leveänä puistoakselina. (Tampereen historiallinen kartasto)

kaupunkien kaavoituksessa pyrittiin puistokatuja avulla estämään puukaupungeissa yleisiä tulipaloja. Vaikka puistokaduilla oli palontorjunnassa keskeinen rooli, alettiin esplanadi-istutuksia ja puistoja käyttää asemakaavoissa myös kaupunkitaiteellisina elementteinä.⁵

Tampereen uuden asemakaavan toteuttaminen ei kuitenkaan ollut yksinkertaista, sillä talonmestajat eivät halunneet luopua viljelys- ja laidunmaistaan tilattoman väestön hyväksi. Uuden asutuksen syntyminen vanhan Tampereen kaupunkialueen länsipuolelle edistyi varsin hitaasti. 1860-luvulle tultaessa tontteja oli saatu lunastettua ja myytyä vasta 29. Vasta vuonna 1866 entiset plantaasit palautuivat kaupungin omistukseen.⁶

1860-luvulle tultaessa uuden asemakaavan laatiminen oli tullut tarpeelliseksi. Vuonna 1867 yliarkkitehti C. A. Edelfelt laati kaupungille asemakaavan, joka pohjautui edelliseen Engelin kaavaan. Esplanadia levennettiin 60 metriin ja useita muitakin puistokatuja esitettiin rakennettaviksi tulipalojen ehkäisemiseksi. Edelfeltin kaavoille tyypillisiä piirteitä olivat suorakaiteenmuotoiset tontit, leveät esplanadit sekä suuret puistoalueet. Ensimmäiset puut Hämeenpuistoon istutettiin kaupunginpuutarhuri K. J. Gauffinin toimesta vuosina 1875–79.⁷

Vuonna 1886 kaupunginarkkitehti F. L. Calonius laati asemakaavan kosken itärannalla sijaitsevaa Kyttälän asutusta varten. Tällöin myös Koskipuisto esiintyy ensimmäisen kerran asemakaavassa. Työläiskaupunginosa Kyttälä oli vuosisadan kuluessa syntynyt hallitsemattomana asutuksena vanhan Tampereen kaupunkialueen ulkopuolelle. Työväestö suosi varsinaisen kaupunkialueen ulkopuolisia alueita, sillä niiltä vuokratuille tonteille saattoi rakentaa varsin vapaasti.⁸

⁵ Voionmaa 1929.

⁶ Voionmaa 1929.

⁷ Lilius 1983, 158; Nolin 1999, 58-59; Voionmaa 1929, 434.

⁸ Lilius 1983.

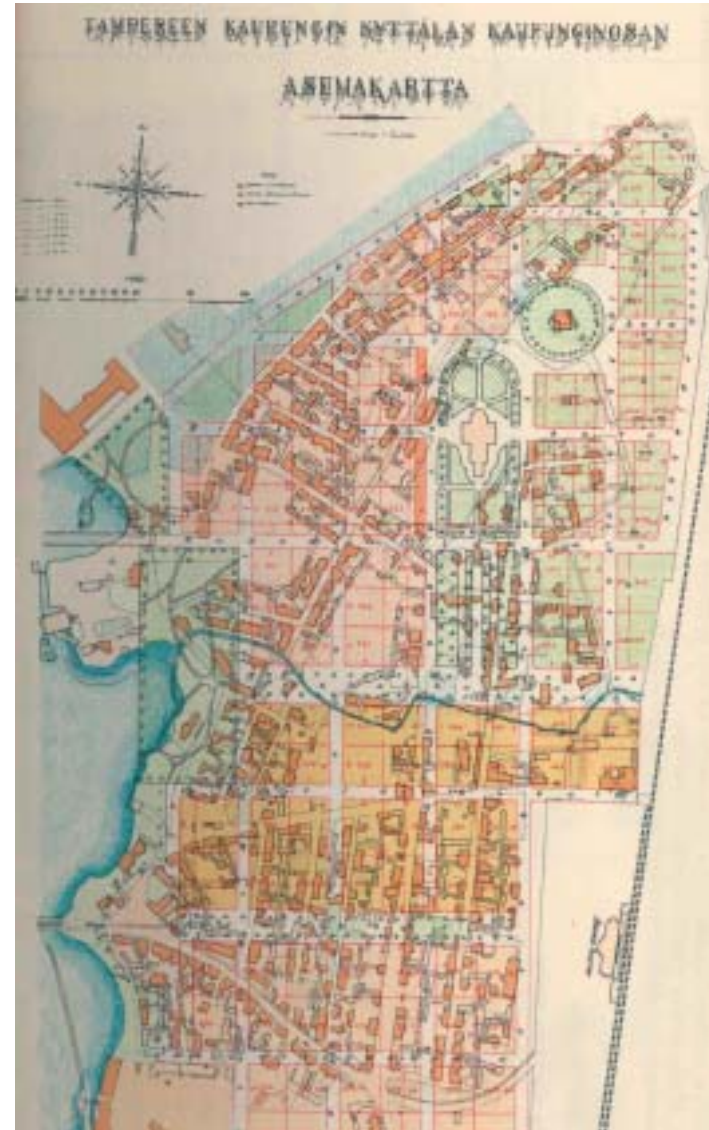
Suomessa 1880-luvulla alkanut taloudellinen nousukausi kosketti myös Tamperetta, ja kaupunki kasvoi voimakkaasti 1870–90 -luvuilla. Kytälän maat olivat entisiä Hatanpään kartanon maita, joita kartano oli vuokrannut tonteiksi kaupungin työväestölle. Kytälän rakentamista ei ollut rajoittanut varsinaisella kaupunkialueella noudatettava vuoden 1868 rakennusjärjestys, jossa määriteltiin hyvän kaupunkirakentamisen ehdot. Kytälän maiden lunastamisesta ja rakennuskannan saneerauksesta⁹ alettiin keskustella Caloniuksen kaavan myötä, mutta varsinaiset toimenpiteet, kuten väestön asuttaminen uusiin esikaupunkieihin tapahtui vasta 1890-luvulla. Saneeraus merkitsi käytännössä olemassa olevien rakennusten purkamista, katujen uusia linjauksia ja valtavaa rakennustyötä. Samantapainen kehitys tapahtui myös Helsingissä Kallion kaupunginosassa vuosisadan vaihteessa. Pitkien vuokrasopimusten päättyessä Kallion maat siirtyivät takaisin kaupungin hallintaan. Asemakaavoituksen keinoin haluttiin sekä tehostaa rakentamista että parantaa työväen asumisolaja.¹⁰

Kytälän saneeraussuunnitelma käy erityisen hyvin ilmi vuonna 1889 laaditusta asemakartasta, jossa uudet korttelit oli merkitty olemassa olevan rakennuskannan päälle. Kosken itäranta oli kaavoitettu puistoalueeksi, ja ranta oli esitetty täytettäväksi. Koskipuistoksi nimetyn rantapuiston perustustyöt aloitettiin vuonna 1898, ja puisto valmistui vuonna 1901. Hämeenkadusta muodostui merkittävä liikekatu Kytälän uudelleen rakentamisen seurauksena. Kadun varrelle nousi uusrenessanssityyliin rakennettuja taloja, mm. Ruuskasen talo, jonka kauppias K. P. Ruuskanen rakennutti Venetsiassa näkemänsä palatsin innoittamana arkkitehti Lambert Pettersonin suunnitelmien mukaan. Ruuskasen talo muodosti Koskipuiston varhaisvaiheessa puistolle komean taustan.¹¹

⁹ Kytälän yhteydessä käytettiin todella saneeraus-sanaa, ja se nähtiin positiivisena toimena sekä kaupungin, että sen asukkaiden kannalta. Kytälän asukkaat eivät kuitenkaan olleet kovin halukkaita muuttamaan asuinsijoiltaan ja siksi Kytälän uudelleenrakentaminen kesti ensimmäisistä suunnitelmista parikymmentä vuotta. Kytälän saneerausta käsittelee tamperelaista työväestöä tutkinut Pirjo Markkola.

¹⁰ Lilius 1983, 159-160.

¹¹ <http://www.tampere-seura.fi/melko/Talot.html>



V. Lindholmin piirtämä Tampereen Kytälän kaupunginosan asemakartta vuodelta 1889. Kytälän saneeraus merkitsi työläisasutuksen väistymistä ja ruutukaavaan rakennetun kivikaupungin laajenemista. Kosken itärannalla näkyvät suunnitellun Koskipuiston ääriiviivat. Huomaa myös Tuomiokirkkoa ympäröivät istutukset. (Tampereen historiallinen kartasto)

1.1 Kaunistuskomitea ja kaupungin puistotoimi sekä Tampereen ensimmäiset kaupunginpuutarhurit

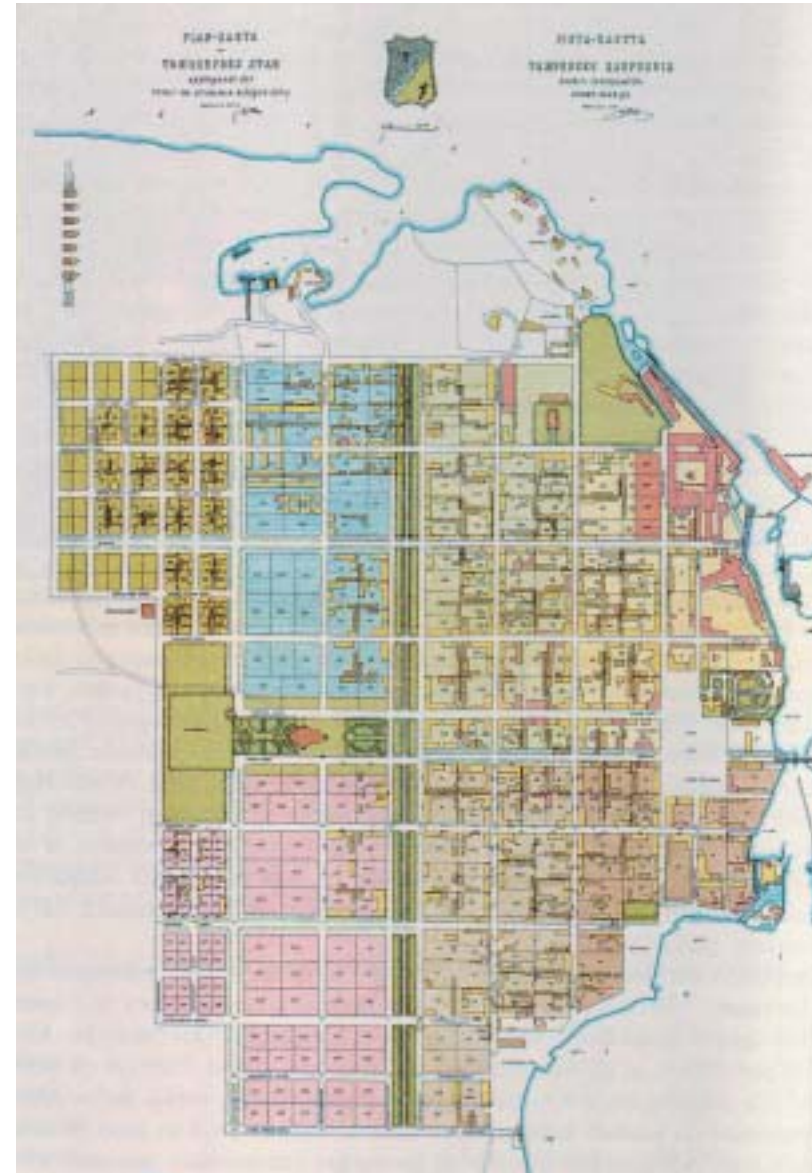
Kaupunginpuutarhureita alettiin palkata suomalaisiin kaupunkeihin 1800-luvun lopulta lähtien. Heidän vastuullaan oli lähinnä kaupunkien puu- ja pensasistutusten hoito, mutta kaupunginpuutarhurit vastasivat myös useimmiten uusien puistoalueiden suunnittelusta. Tyypillistä näille varhaisille kaupunginpuutarhureille oli, että he olivat opiskelleet ja työskennelleet ulkomailla ja näin saavuttaneet lujan ammattitaidon. Suomeen Ruotsista palkatut puutarhurit toimivat myös merkittävänä tiedonvälittäjinä.¹²

Tampereen kaupungin kaunistamista varten perustettiin vuonna 1868 Rahatoimikamarin alaisuuteen nk. Kaunistuskomitea, jonka toiminta rahoitettiin 1930-luvulle asti kaupungin anniskeluosakeyhtiön voitoista. Komitean tehtävänä oli suunnitella ja huolehtia kaupungin istutusten kunnosta. Tampereen ensimmäiseksi kaupunginpuutarhuriksi nimetty K. J. Gauffin oli yksi Suomen merkittävistä varhaisista puutarhavaikuttajista. K. J. Gauffinin veli Ossian Gauffin toimi Kupittaaan puutarhakoulun opettajana sekä Turun kaupunginpuutarhurina. Turun Vartiovuoren istutukset ovat pääosin Ossian Gauffinin suunnittelemat. Turun yliopiston maisemantutkimuksen professori ja kaupunkipuistoja laajasti tutkinut FT Maunu Häyrynen on todennut, että Ossian Gauffin vaikutti merkittävästi Turun kaupunkimaisemaan sekä modernin kaupunkipuiston leviämiseen Suomeen.¹³

Rippikoulun käytyään K. J. Gauffin sai harjoittelupaikan Aurora Karamzinin Träskändasta jossa työskenteli ensin saksalaissyntyisen C. J. Helmin ja myöhemmin ranskalaisen Charles Orionin alaisena. Träskändasta Gauffin siirtyi Pietarin kasvitieteellisen puutarhan osastonhoitajaksi ja sieltä erääseen saksalaiseen kauppapuutarhaan, mutta

¹² Häyrynen 1998.

¹³ Häyrynen 1998. Kaunistuskomitean arkisto.



Tampereen kaupungin tonttikartta vuodelta 1882. Varhaisen Tampereen puistoverkoston muodostivat Wilhelm von Nottbeckin puutarha, kirkon ympärille syntynyt kävelypuisto, Hämeenpuisto ja Aleksanterin kirkkopuisto. (Tampereen historiallinen kartasto)

palasi takaisin Träskändaan 1869–70 ja sai siellä nimityksen ylipuutarhuriksi. Syksyllä 1874 Gauffin nimitettiin Tampereen kaupungin puutarhuriksi ja kansakoulun vahtimestariksi vuonna 1874. Vuonna 1897 hän perusti oman kauppapuutarhan Tampereen laitamille. Gauffin oli myös mukana perustamassa Suomeen maan ensimmäistä puutarhalehteä ja toimi lehden päätoimittajana vuodesta 1898.¹⁴

Gauffin vastasi Tampereella nykyisen Hämeenpuiston eli Esplanadin istutuksista. Aleksanterin kirkon valmistuttua vuonna 1881 Gauffin suunnitteli kirkkoa ympäröivän Aleksanterin kirkkopuiston. Gauffin uudisti myös promenadin eli vanhan kirkon puiston istutuksia. Aleksanterin kansakoulun pihalla Gauffin piti kaupungin pientä taimitarhaa.¹⁵

Vuonna 1897 Tampereen uudeksi kaupunginpuutarhuriksi valittiin 32 hakijan joukosta agronomi Onni Karsten. Gauffin jätti oman eroanomuksensa toukokuussa 1897, mutta haki kuitenkin kaupunginpuutarhurin virkaa. Hän jätti hakemuksensa myöhässä, joten sitä ei hyväksytty. Syytä siihen, että Gauffin eroanomuksensa jätettyään haki uudestaan virkaa, ei tiedetä. Gauffin keskittyi oman taimitarhan ja kauppapuutarhan hoitoon sekä toimi aktiivisesti Tampereen puutarhaseurassa ja toimitti Puutarha-lehteä.¹⁶

Onni Karsten opiskeli ylimääräisenä oppilaana Mustialan maatalousoppilaitoksessa ja toimi harjoittelijana eri puolilla Suomea sekä Pietarissa Ellersin puutarhassa. Palattuaan Pietarista hän toimi kasviopin opettajana Harjun maanviljelyskoulussa. Onni Karstenin uran alkuaikoina rakennettiin suurin osa Tampereen keskustan puistoista ja puistokaaduista. Aleksanterin hautausmaa rakennettiin puistoksi vuonna 1898. Vuosisadan vaihteen tienoilla puistorakentaminen oli kiihkeimmillään.

¹⁴ Sinisalo 1946.

¹⁵ Sinisalo 1946.

¹⁶ Kaunistuskomitean arkisto, Sinisalo 1949.

¹⁷ Tampereen puistot 125 v.

Koskipuisto, Viikinsaari, Marianpuisto eli Mäntypuisto, Mustankallio eli Näsinpuisto, Tuomiokirkkopuisto, Osmonmäki ja Tammelantorin seutu sekä Tammerin lammikko rakennettiin vuoteen 1914 mennessä. Lisäksi Karstenin muistiinpanoissa vilahtelee useamman pienemmän istutuksen istuttaminen ja hoito.¹⁷

Kirjastonpuiston rakentaminen tehtiin uuden kirjastotalon valmistuttua vuosina 1925–26. Eteläpuistoa rakennettiin kahdessa osassa, vuosina 1915–16 ja 1929. Sorsapuiston rakentaminen aloitettiin vuonna 1933 ja saatiin suurimmalta osaltaan valmiiksi, mutta työn viimeisteli Karstenin seuraaja Viljo Tarko.¹⁸

Vaikka Onni Karsten oli saanut puutarhaoppia ennen Tampereelle tuloaan, häntä voi pitää jossain määrin itseoppineena puutarhurina. Muistiinpanojensa perusteella hän oli hyvin kiinnostunut koristekasveista ja punnitsi yrityksen ja erehdyksen kautta puistoihin sopivat kasvilajit ja -lajikkeet. Vuosittaiset kylvölistat ja siementilaukset sekä istutusluettelot ja -suunnitelmat kertovat ennakkoluulottomasta mutta samalla kriittisestä otteesta puistojen hoitoon ja kaunistamiseen.¹⁹

Karstenin seuraaja oli Kemin kaupungin- ja hautausmaapuutarhuri Viljo Tarko, joka oli valmistunut Lepaan puutarhaopistosta. Tarko oli ehtinyt olla vain vuoden toimessaan Kemissä, kun hän siirtyi Tampereelle vuonna 1936. Viljo Tarko toimi edeltäjiensä tavoin aktiivisesti laajenevassa puutarha-alan järjestötoiminnassa. Virkansa ohella hän opetti puutarha-aineita Ahlmanin maamieskoulussa ja Tampereen työväenopistossa. Tampereen kaupungin puisto-osasto perustettiin Viljo Tarkon kaudella vuonna 1950, kun puistotoimi oli aiemmin ollut rakennuskonttorin alaisuudessa.²⁰

¹⁸ Sinisalo 1946. Tarko 1954 (painamaton).

¹⁹ Onni Karstenin arkisto.

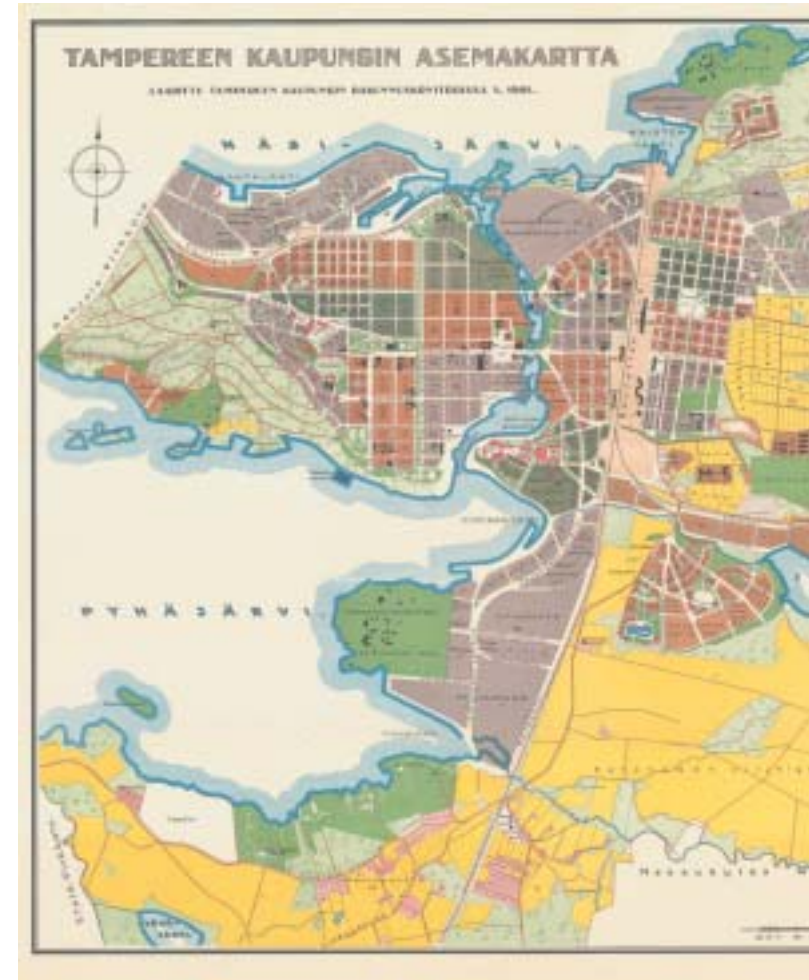
²⁰ Siitarinen 1999. Tarko 1954.

Tarko kiinnitti erityistä huomiota puistojen sosiaaliseen merkitykseen kasvavassa tehdaskaupungissa. Omassa kirjoituksessaan vuodelta 1954 hän tiivistä kaupunkipuistojen merkityksen seuraavasti:

”Kehitys on puistoissa niin kuin kaikilla aloilla edistynyt ja käsitykset muuttaneet muotoja. Ennen käsitettiin puistot pelkäksi ylläilyydeksi ja ne olivat pääasiassa rikkaiden omaisuutta. Nykyään ne katsotaan välttämättömyydeksi, vastapainoksi kiihkeälle, usein yksitoikkoiselle työlle. Väitetään että ennakoiva terveydenhoito on parempi kuin sairaanhoito. Nykyaikaiset asemakaavat ovat puistorikkaita, usein 25–30% koko pinta-alasta on varattu vapaa-alueiksi, puistoiksi tai urheilun alueeksi. Lapsilla ei ollut ennen puistoissa mitään oleilualueita, ei leikkimisvälineitä, kaikkialla vain varoituksia. [...]”²¹

Viljo Tarko kiinnitti erityistä huomiota lasten leikkipaikkoihin, joita alettiin rakentaa niin uusiin perustettaviin puistoihin kuin vanhoihin puistoihin. Vaikka Viljo Tarko muistetaan erityisesti lasten puolesta-puhujana, rakennettiin ja ylläpidettiin hänen aikanaan monen tyyppisiä istutuksia kokonaisista puistoista ja katupuistutuksista Tampereen taidemuseon piha-alueella asemakaava-arkkitehti E. Kaalamon suunnittelemaan funkishenkiseen puistoon.

1930-luvun lopulla laajennettiin Koskipuistoa, rakennettiin Näsinranta-puisto ja Viinikanpuisto. Sotavuosina puistorakentaminen keskeytyi, ja esimerkiksi Viinikanpuistossa viljeltiin perunaa. Muita Tarkon kaudella rakennettuja puistoja ovat Härmälänpuisto, Vihiojanpuisto, Ilvespuisto, Ammattikoulunpuisto, Tuomaanpuisto ja Oravapuisto, joka myöhemmin nimettiin Tarkonpuistoksi. Lasten liikennepuisto Sorsapuistossa avattiin vuonna 1956. Tarkon vastuulla oli myös vuonna 1963 perustettu eläintarha kaupungin entisissä teurastuslaitoksen tiloissa.



Tampereen kaupungin asemakartta vuodelta 1921. Kosken varren ja järvien rantojen viheralueet ovat edelleen Tampereen viherverkon ydin. (Tampereen historiallinen kartasto)

²¹ Tarko 1954.

2. Koskipuisto

Koskipuisto sijaitsee Tampereen keskustassa kosken rannalla teollisuuden ympäröimänä. Puisto edustaa 1800-luvun lopun tyyppillistä kaupunkipuistoa, johon on keskeisesti vaikuttanut asemakaavoitus ja porvariston elämäntapahanne. Puisto on myös olennainen osa Tampereen keskustan erityislaatuista teollisuusmaisemaa.

Koskipuistona tunnettu puistoalue merkittiin ensimmäisen kerran asemakaavaan vuonna 1886. Kesti kuitenkin yli vuosikymmenen verran ennen kuin puiston perustaminen aloitettiin. Koskipuiston perustaminen oli Mustankallion eli Näsinpuiston ohella Tampereen kaupunginpuutarhuri Onni Karstenin ensimmäisiä töitä kaupunginpuutarhurina.²²

Koskipuiston alueeseen on vaihtelevasti merkitty kuuluvaksi Kirjastonpuisto, Verkatehtaanpuisto ja Tammerin lammikko. Eri lähteissä kaikkia kosken varressa sijainneita viheralueita on saatettu käsitellä yhtenä kokonaisuutena, Koskipuistona. Esimerkiksi vuoteen 1926 asti Kirjastonpuisto esiintyy Onni Karstenin kirjanpidossa ”Koskipuisto, läntinen” ja vielä myöhemmissä suunnitelmissa ja muistiinpanoissa viitataan Koskipuistoon, Kirjastonpuistoon tai Verkatehtaanpuistoon ilmansuuntien avulla.



Kaupunginarkkitehti Lambert Pettersonin laatima Tampereen kaupungin asemakartta vuodelta 1896. Koskipuistoon kuului aikanaan myös nykyinen Tammerinpuisto. Kosken itärannalla oli kaksi vesikioskia (XXI) molemmin puolin Hämeenkatua ja yksi kioski nykyisen Satakunnankadun kulmassa. Rongankadun lähellä oli tarvehuone (XXII). (Tampereen kaupunki, kaupunkimittauksen arkisto)

²² Onni Karstenin muistelmat (käsikirjoitus).

2.1 Suunnittelu, perustaminen ja keskeiset vaiheet

Koskipuiston rakentaminen aloitettiin vuonna 1898 kaupunginpuutarhuri Onni Karstenin johdolla. Karsten mainitsee omissa muistiinpanoissaan, että puisto toteutettiin vuonna 1889 laaditun V. Lindholmin asemapiirroksen mukaan (ks. s. 8). Vaikuttaa siltä, että Kytälän puolen muutkin puistot – Työnpuisto, Tuomiokirkkopuisto ja Rongankadun istutukset – toteutettiin tämän asemapiirroksen mukaisesti. Puistoista muodostui istutuksineen ajalle tyypillisiä kaupunkipuistoja.²³ Karstenin muistiinpanoissa kuvataan Koskipuiston perustaminen varsin yksityiskohtaisesti, mutta karusti. Merkittäviä töitä olivat teiden ja nurmialueiden perustaminen sekä puiden ja pensaiden istutustyöt. Erityisen vaativaa oli rannan pengertäminen ja rantamuurin rakentaminen. Myös Ronganoja johdettiin maan alle puiston perustamisen yhteydessä.

Seuraava merkittävä vaihe Koskipuiston rakentumisessa tapahtui 1930-luvun lopulla, jolloin koskeen rakennettiin sähkölaitos ja uomaa kavennettiin. Kaupunginpuutarhuri Viljo Tarkon johdolla puistoa levennettiin ja rantaan rakennettiin nykyisen Koskipuiston tunnuskuvaiksi muodostunut mannermaisen leveä rantapromenadi.²⁴ Uusi puistoalue oli hahmoltaan erilainen kuin vanha Koskipuisto, mutta yhdessä ne muodostivat eheän kokonaisuuden.

Vuosisadanvaihteen puisto- ja puutarhasuunnittelulle oli ominaista, että suunnittelu tehtiin puistoa perustettaessa. Kaupunginpuutarhuri merkitsi istutusten paikat maastoon. Varhaisten puistojen suunnitelmista ei ole säilynyt dokumentteja. Vielä 1950-luvulla Tampereella oli tavallista ns. kantapäänjälkisuunnittelu. Tampereen entiset kaupunginpuutarhurit Viljo Tarko ja Kauko Aarnio ovat muistelleet, että joko kävelykepin merkkiin tai kantapään jälkeen istutettiin puut ja pensaat. Perennaryhmät suunniteltiin siten, että puutarhuri piirsi valmistettuihin penkkeihin seipäällä istutukset lohkoittain.²⁵

²³ Onni Karstenin muistelmat (Käsikirjoitus).

²⁴ Onni Karstenin muistelmat (Käsikirjoitus).

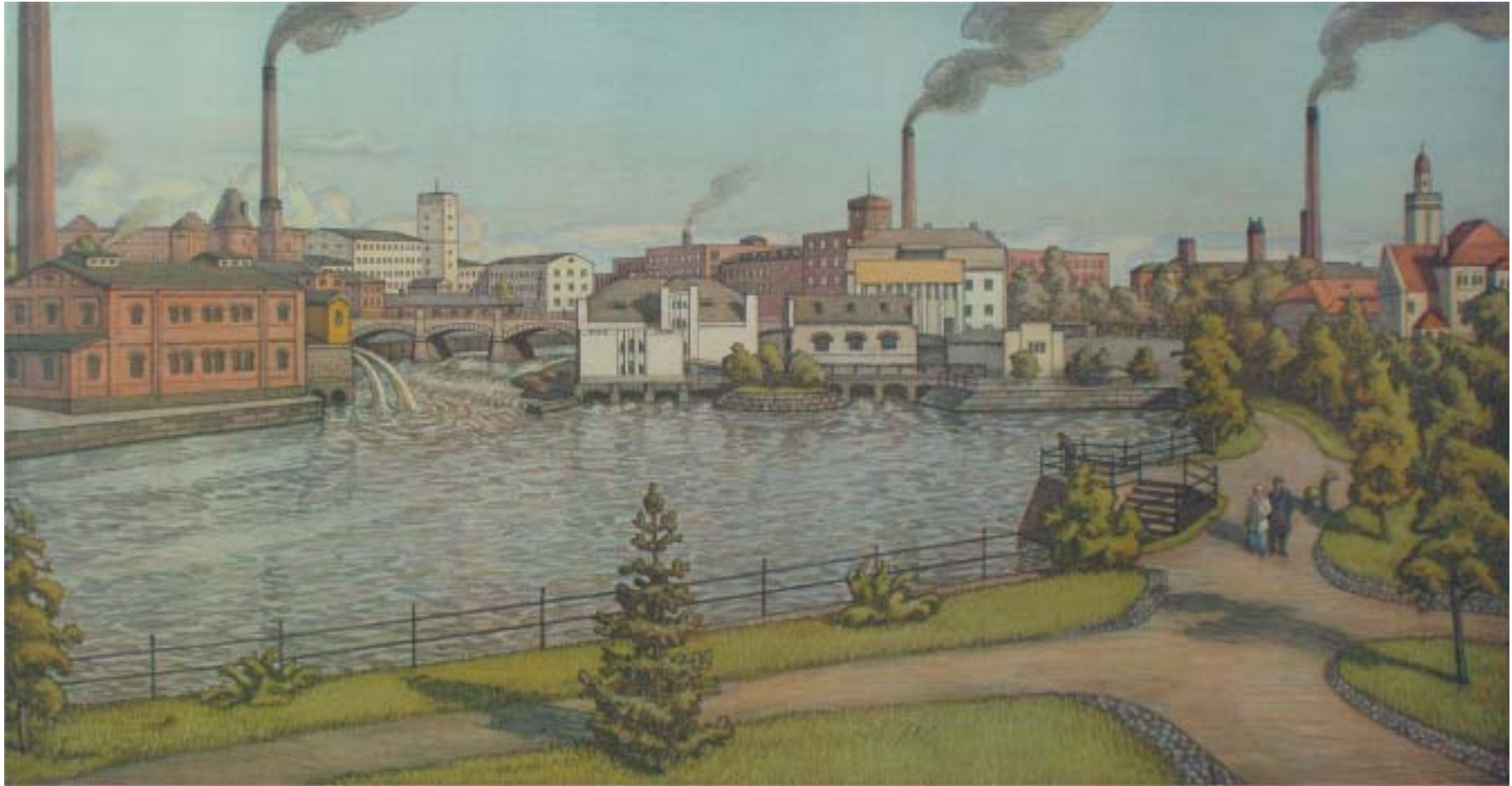
²⁵ Viljo Tarkon ja Kauko Aarnion muistelmat.



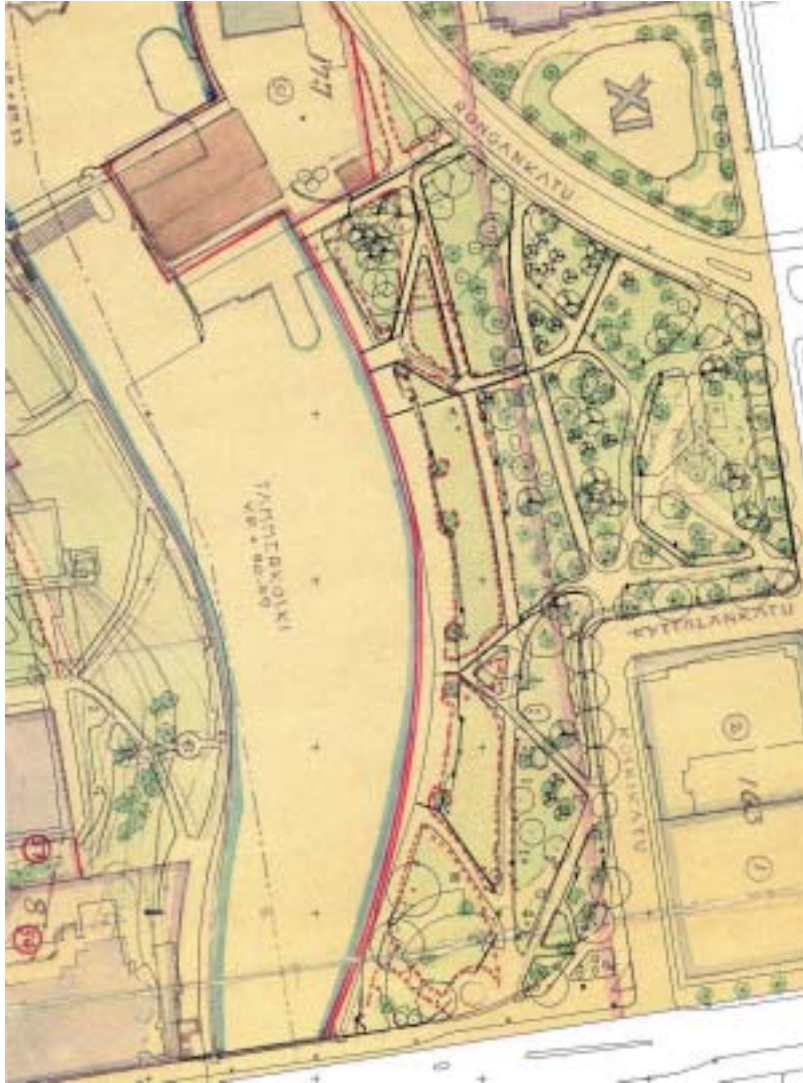
Nykytilanne verrattuna 1900-luvun alun Koskipuistoon ennen kosken kavennusta. Pohjakuvana värillinen kartta vuodelta 1910 ja päällä nykytilannetta esittävä viivapiirros. Olemassa oleva käytäväverkosto on osittain alkuperäisessä asussaan. Vanha rantaviiva oli nykyisen keskikäytävän paikkeilla.



Koskipuiston rantaviiva alkuperäisessä muodossaan ennen kosken uoman täyttöö, joka tapahtui 1930-luvulla. Rantamuurissa oli portaat alas veteen ja pieni näköalapaikka. Rantaviivan oikaiseminen muutti voimakkaasti puiston luonnetta, kuten myöhemmistä kuvista on helppo havaita. (Tampereen museot, kuvaarkisto, E.A. Bergius)



Koskipuistoa esittävä Vihtori Ylisen 1920-luvulla piirtämä koulutaulu on kiinnostava dokumentti puiston varhaisvaiheista. Kuvakulma on eri kuin edellisessä kuvassa, mutta näkymä on sama. Taiteilija on kuvannut puiston puuston varsin tuuheana ja korostanut erityisesti käytävien taitavasti kivettyjä vesikouruja.



Vuoden 1939 Koskipuiston värillinen asemapiirros ja viivapiirroksena esitetty nykytilanne. Puiston käytävät ja puisto ovat säilyneet suurimmaksi osaksi samoilla paikoilla. Suurin muutos on ollut leikkipaikan rakentaminen, mikä lohkaisi palan itäisestä Koskipuistosta.

Koskipuistossa tehtiin ensimmäisenä perustusvuonna käytävien ja nurmikoiden perustustöitä. Hiekkaa, täytemaata, multaa ja lantaa ajettiin puistoon 1898–1899 satoja kuormia. Vuosina 1893–1900 rakennetun Ruuskasen talon perustuksista kaivettu maa-aines käytettiin myöskin tulevan puistoalueen täyttämiseen. Ensimmäiset puut ja pensaat istutettiin vuonna 1900. Ruuhokentille kylvettiin kauraa ja heinänsiementä. Koskikadun varren puuistutukset tehtiin vuosina 1900–1901. Puistoon tasoitettiin vuosisadanvaihteessa myös leikkikenttä nykyisen leikkipuiston tienoille.²⁶

Vanhimmissa Tampereen kaupunkialuetta ja sen ympäristöä kuvaavissa kartoissa nykyisen Koskipuiston alue on merkitty niityksi ja viljelysmaaksi. Aina puiston perustamiseen asti Koskipuiston alueella viljeltiin heinää tai kauraa. Puiston perustamisen jälkeen niitetyiltä nurmikoilta myytiin heinät korikaupalla kaupunkilaisille. Oli hyvin tyypillistä, että 1800-luvun ja 1900-luvun alun puistoissa nurmikentillä viljeltiin kauran ja nurmisieimenen sekoitusta, joka niittämällä pidettiin lyhyenä. Vuonna 1924 Tampereelle hankittiin moottoroitu ruohonleikkuri, mutta senkin jälkeen nurmialueita niitettiin ja ajettiin käsikäyttöisillä ruohonleikkukoneilla.²⁷

Ytimeltään ja toiminnoiltaan Koskipuisto on säilynyt varsin muuttumattomana perustamisajankohdastaan tähän päivään saakka. Puistossa on kuitenkin tehty paljon muutostöitä, tärkeimpinä niistä sähkölaitoksen, ravintolan ja leikkipaikan rakentaminen, keskustan liikennejärjestelyt ja vesijohtotyöt. 1930-luvulla tapahtunut kosken uoman kaventaminen sähkölaitoksen rakentamisen yhteydessä vaikutti voimakkaasti Koskipuiston luonteeseen. Silloin puiston rantaviivasta poistui esimerkiksi koulutalussa²⁸ näkyvä pieni näköalapaikka ja polveileva muuri korvattiin suoralla rantapromenadilla. Rongankadun avaaminen katkaisi yhteyden Tammerin lammikolle, joka alueena alun perin kuului Koskipuistoon. Vesijohtotyöt puiston keskiosissa jyrkensivät entisestään puiston rinnettä. 1990-luvulla Koskikadun varressa sijaitseva leikkialue uudistettiin suunnittelija Reijo Huppusen johdolla ja sai nimekseen Pikku Kakkosen puisto.

²⁶ Onni Karstenin arkisto. Myös Helsingin Kallioon vuosisadan alkupuolella perustettuihin puistoihin tasoitettiin leikkikenttiä, joilla tarkoitettiin hiekkapintaista kenttää. Keinuja ym. leikkivälineitä puistoihin tuli vasta myöhemmin, 1930-luvulla.

²⁷ Kartat. Kaupunginpuutarhurin vuosikertomus 1924; Nolin 1999; Karstenin arkisto.

²⁸ Heinonen, Multimäki 2001.



Hämeenkatu on ollut alusta alkaen Koskipuiston pääsisäänkäynti. Paikan tärkeyttä korosti myös kuvassa näkyvä Selinin vesitehtaan kiosk. Kioski oli avoin sekä puiston että kadun suuntaan, ja siinä oli kevytrakenteinen katos, joka ilmeisesti voitiin myös poistaa tarpeen mukaan. (Tampereen museot, kuva-arkisto, Mauriz Gestrin, 1900-luvun alku)



Koskipuisto ja Ruuskasen talo vuosisadan vaihteessa. Kuvassa näkyvät kioskia ympäröivät varsin tiheästi istutetut puut ja pensaat sekä Koskikadun lehmukset, jotka rajaavat puiston kaduista. Hämeenkadun ja Koskikadun kulmaus oli kivetty toriksi, joka oli huomattavasti laajempi kuin nykyään. Lähellä toria näkyy nurmella soikea koristeistutus. (Tampereen museot, kuva-arkisto, A. Laurent)



Koskipuisto ja Hämeenkadun kulma. Nurmikentille oli istutettu yksittäisiä pensaita ja pensasryhmiä. Kadunvarren nurmet oli rajattu lanka-aidalla. (Tampereen museot, kuva-arkisto, kuvaaja tuntematon)



Koskikadun ja Hämeenkadun kulma on kokenut erilaisia vaiheita kivetystä aukiosta liikenteenjakaajaan ja nykyiseen istutettuun aukioon. Puuston siimeksessä 1930-luvulla yleistynyt lankarullakioski. (Tampereen museot, kuva-arkisto, Rasmussen)



Koskipuiston ”katsomon” muodostavat rantakäytävä ja keskikäytävä, joiden valkoisilla puistosohvilla voi istahtaa ihaillemaan koskimaisemaa. Sähkölaitoksen julkisivun valaisimien valkea helminauha jatkui kosken rantaan ja kehysti maisemaa. Puiston puusto oli pääosin lehtipuuvältaista. Siellä täällä kuvassa erottuu tummia pihtakuusia ja sembroya. Kuvan keskellä, nurmikolmiossa näkyvät nykypäivään säilyneet hopeasalavat, jotka kasvoivat vanhan Koskipuiston rannassa. Sähkölaitoksen kulmalla erottuu nuoria istutuksia. Rantakaistale oli muuten avoin, mikä korosti vanhan ja uuden Koskipuiston erilaista ilmettä. (Tampereen museot, kuva-arkisto, A. Laurent)



Koskipuiston ”katsomossa” vuonna 1938. Puisto avautuu suotuisaan ilmansuuntaan ja kylpee auringossa keskipäivästä iltaan saakka. Tasoeron ansiosta sekä rantakäytävältä että ylempältä keskikäytävältä avautuu hieno näkymä koskimaisemaan – ja samalla ohikulkeviin kaupunkilaisiin. (Tampereen museot, kuva-arkisto, kuvaaja tuntematon).



Koskipuiston aurinkoisen rantaterassin vastapainona on varjoa suova puustoinen ylä-Koskipuisto. Puistossa käytettiin kahta erilaista penkkityyppiä: ylä-Koskipuistossa 1800-luvun lopulta periytyvää ripapenkkiä ja lähempänä rantaa valkoista puistosohvaa 1900-luvun alusta. Kuva vuodelta 1938. (Tampereen museot, kuva-arkisto, kuvaaja tuntematon).

2.2 Käytävät ja puistorakenteet

Koskipuisto perustuu kolmen koskensuuntaisen hiekkapintaisen pääkäytävän ja niitä risteävien sivukäytävien verkostoon. Rantavyöhyke on avoin, toisen pääkäytävän takaa alkaa vehreä ja tiheä puu- ja pensas- kasvillisuus. Kosken rannasta alkavat sivukäytävät aukeavat tiukan geometrisesti v-kirjaimen muotoon. Puu- ja pensasvyöhykkeellä käytävä- linjat ovat pehmeän kaarevia. Kaarevan ja risteävän käytäväverkoston tarkoituksena oli 1800-luvun ajatusten mukaan saada puistossa kävijät jakaantumaan tasaisesti ja luontevasti puiston eri osiin. Puistoa ei oltu ajateltu läpikulkupaikaksi, vaan käytävien tarkoituksena oli saada ihmiset vaeltelemaan puistossa vapaasti. Käytävien risteyspaikat olivat usein pieniä aukioita, joille kävelijät saattoivat pysähtyä tapaamaan vastaantu- lijoita. Kaupunkipuistot olivat 1800-luvulla ja 1900-luvun alussa ennen kaikkea porvariston tarpeisiin soveltuvia seurustelu ympäristöjä ja tapaa- mispaikkoja.²⁹

Puistosohvia alettiin käyttää Tampereen puistoissa yleisesti vuosina 1905–06. Vuoden 1908 kirjanpidon mukaan sohvia oli yhteensä 229, joista kolme oli rikkinäistä. Samana talvena Tampereen puistoissa oli ulkona yhteensä 10 sohvia. Koskipuistossa valkoiset, puiset puistosoh- vat asetettiin kahden rannansuuntaisen pääkäytävän varteen. Vuonna 1910 sohvia oli yhteensä ”eteläisessä ja pohjoisessa Koskipuistossa” 38 kappaletta. Valkoisten puistosohvien rivistöt tuovat mieleen katsomon, josta kosken ja teollisuuden mahtavaa näytelmää on mahdollista ihaila. Puiston sisäosissa käytävien varsilla käytettiin myös vaatimattomampia puistonpenkkejä. Valkoisten paraatipenkki- en ja vaatimattomampien ri- papenkki- en käyttö loi mielenkiintoisen hierarkian puiston avoimen etu- osan ja varjoisampien sisäosien välille.

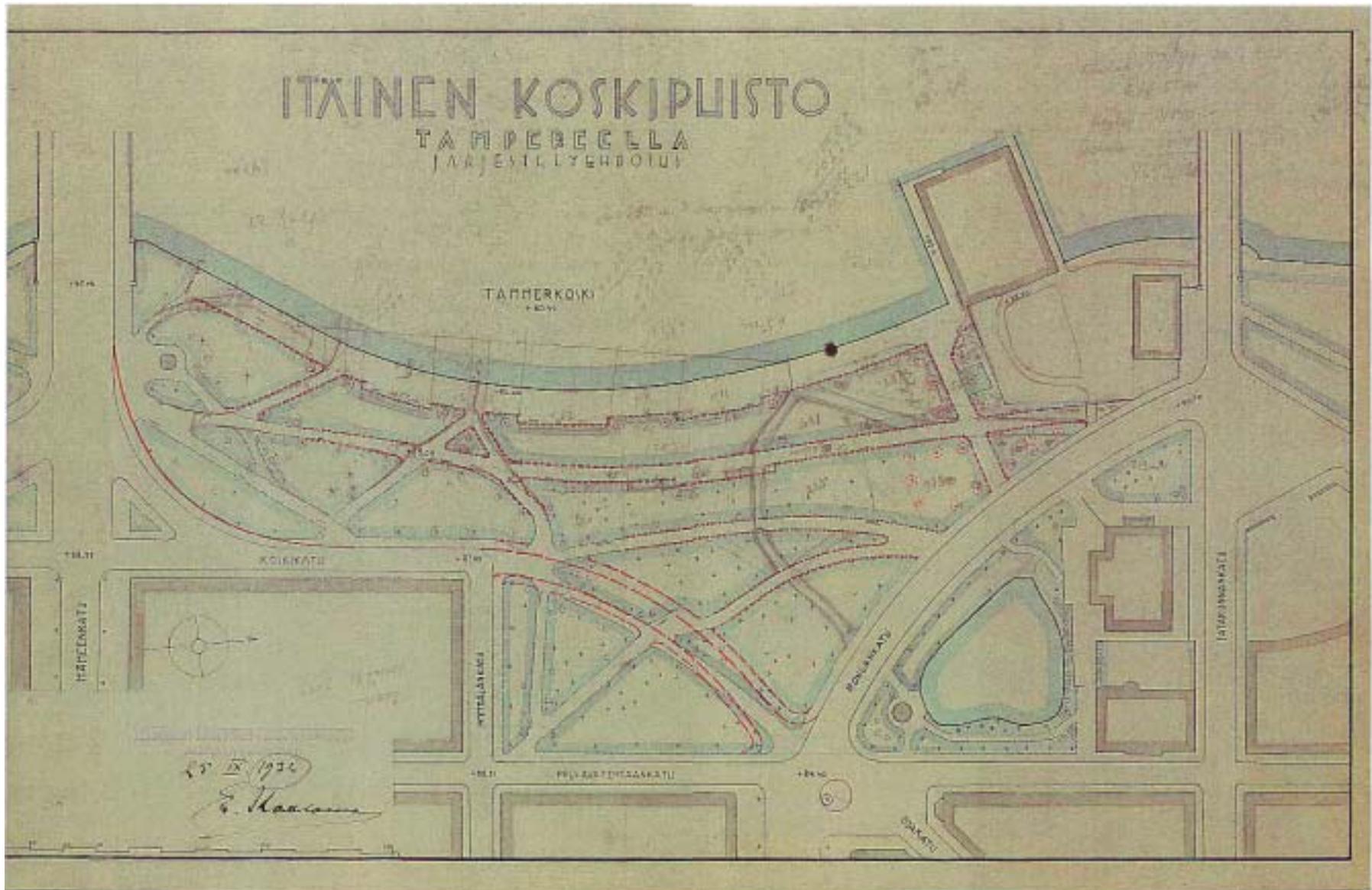
²⁹ Nolin 1999.

Koskipuiston varhaisvaiheessa sen merkittäviä elementtejä olivat kaksi puista vesikioskia. Selinin Vesitehtaan kioski sijaitsi Hämeenkadun var- ressa, nykyisen puistoravintolan paikalla ja toinen puiston pohjoispääs- sä. Erilaiset pienet kioskit, kahvilat ja ravintolat olivat yleisimpiä puisto- rakennuksia 1800-luvun kaupunkipuistoissa. Joissain tapauksissa puis- toravintoloita kritisoitiin voimakkaasti, sillä niiden katsottiin häiritsevän sitä rauhaa, jota puiston siimeksessä tultiin nauttimaan. Vesikioskit puo- lestaan edistivät oivallisesti porvarillisen kulttuurin terveyspyrkimyksiä. Sen lisäksi ne olivat olennainen osa puukaupunkien palontorjuntaa.³⁰ 1930-luvulla Hämeenkadun lähellä sijainnut vesikioski korvattiin pyö- reällä, vaaleaksi rapatulla nk. lankarullakioskilla. Samantyyppinen kioski rakennettiin myös Hämeenpuistoon.

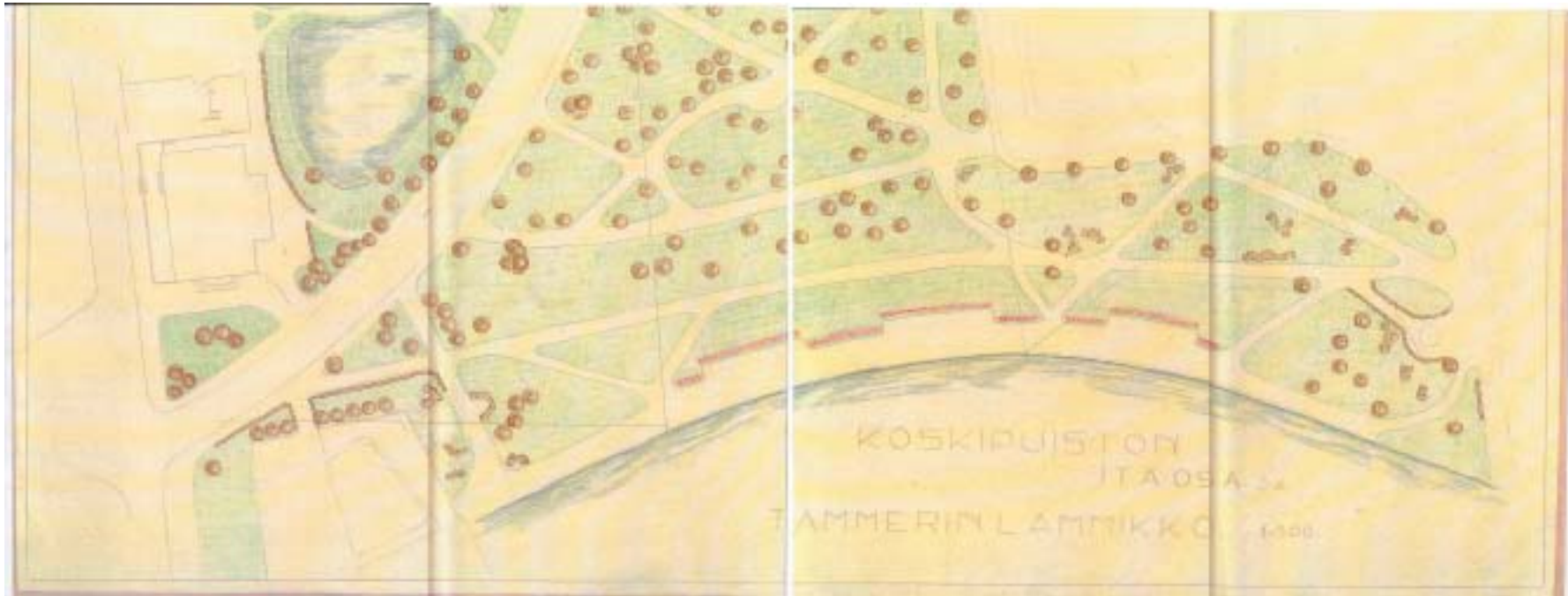
Soittolavaa suunniteltiin Koskipuistoon vuosisadan alkupuolella. Tam- pereen kaupunginarkistossa on tallessa Näsinpuistoa varten suunni- tellun soittolavan signeeraamattomat piirustukset. Rahatoimikamarin ja kaunistuskomitean välisestä kirjeenvaihdosta käy ilmi, että kaunista- miskomitea puolsi arkkitehti Wivi Lönnin suunnitteleman soittolavan hyväksymistä, ja lava päätettiin rakentaa ensin Mustankallion puistoon, nykyiseen Näsinpuistoon. Vuonna 1903 Koskipuiston soittolavaa var- ten myönnettiin 1563 markan määräraha. Seuraavan kerran Koskipuis- ton lava esiintyy lähteissä vuonna 1930, kun ”lavanalan ympärille” on merkitty istutetuksi ”1 paju 30 pens ja 7 perenna”. Sitä, missä soittolava sijaitsi puistossa, eivät lähteet kerro.

Kosken kaiteet rakennettiin puiston rakentamisen yhteydessä vuosina 1900–1901. Kun kosken uomaa kavennettiin sähkölaitoksen rakentami- sen yhteydessä 1930-luvulla, leveni puisto vastaavasti. Rantaa myötäile- vä käytävä sai silloin nykyisen, leveän ja pehmeästi kaartuvan muotonsa. Käytävälle nostettiin koskiuoman ruoppauksen yhteydessä suuret kos- ken hiomat kivet.

³⁰ Nolin 1999, Lilius 1983.



Itäisen Koskipuiston järjestelyehdotus, jonka on allekirjoittanut E. Kaalamo vuonna 1932. Punaisella pisteviivalla merkitty uudet käytäväjärjestelyt ja lyijykynällä hahmotellut lisäyhteydet. (Tampereen kaupunki, puistoyksikön arkisto)



Itäistä Koskipuistoa ja Tammerinlammikkoa esittävä päiväämätön asemapiirros. Ruskeilla palloilla merkityt puut ja pensaat on esitetty todennäköisesti hyvinkin tarkasti oikeilla paikoillaan. Suurin osa kasvillisuudesta sijaitsee vanhan, vuonna 1900 istutetun ylä-Koskipuiston alueella. Ranta on jätetty avoimeksi lukuun ottamatta eteläisintä kioskin ja pohjoisinta sähkölaitoksen kulmaa. Koskikatua ja Kyttälänkatua reunustavat puuistutukset. Rannan kannapenkit merkitty punaisella. (Tampereen kaupunki, puistoyksikön arkisto)



Koskipuistoa Hämeensillan suuntaan puiston levennyksen jälkeen. Avoimella rantakaistaleella näkyy vastaistutettuja taimia. Kukkapenkkin pätteinä runkoruusut ja verenpisarat. Rannan pallovalaisimia ei ole vielä asennettu. (Tampereen museot, kuva-arkisto, Teuvo Mäkinen)



Näkymä Koskipuiston rantakäytävälle. Penkkisyvennysten vieressä rungolliset verenpisarat. Etualalla yksityiskohtana kolmesta nupukivestä asennetut pintavesikourut, jotka johtivat vedet suoraan koskeen. (Tampereen museot, kuvaarkisto, kuvaaja tuntematon)

Koskipuiston valaisemisesta käytiin keskustelua 1900-luvun alussa. Valaistus hankittiin puiston yläosaan 1920-luvulla. Ranta sai kielovartiset pallovalaisimet vasta 1930-luvun lopulla. Rantavalaisimet muodostivat koko koskea kiertävän arkkitehtonisen aiheen, jota täydensivät myös sähkölaitoksen julkisivujen pallovalaisimet. Puiston valaiseminen liittyi olennaisesti kosken ihailmiseen; iltavalaistu puisto nähtiin mahtavan kosken tummien vetten taustana. Toki puiston valaisemiseen liitettiin myös turvallisuuskäsitteitä.

Puistoon rakennettiin vuonna 1966 arkkitehti Timo Penttilän suunnittelema puistoravintola. Lehtikirjoittelusta saa sen käsityksen, että Koskipuistoon oli jo pitemmän aikaa kaivattu puistoravintolaa. Ravintolan rakennushankkeen rahoittivat Sotaveteraanien huoltoyhdistys yhdessä Koivupirtin vanhainkodin kannatusyhdistyksen kanssa. Tietyllä tavalla ravintola rakennettiin Koskipuistoon puoli vuosisataa ”myöhässä”, sillä tämännäköinen puistoravintola kuuluu olennaisena osana 1800-luvun lopun ja 1900-luvun alun kaupunkipuistoihin.³¹

Koskipuiston puistoravintola sijaitsee Hämeenkadun ja Hämeensillan läheisyydessä. Ravintolasta ja sen terassilta avautuvat hienot näkymät sekä koskelle että puistoon. 1970-luvulla otetuissa kuvissa ravintolan terassi asettuu varsin kauniisti osaksi puistoa ja sitä ympäröivät kauniit tulppaani-istutukset. Puistoravintolaa ja terassia laajennettiin 1990-luvulla, jolloin ravintolan suhde ympäristöön muuttui huomattavasti.³²



Koskesta nostetut, veden hiomat kivet muodostuivat lasten suosituiksi leikki-
paikoiksi. (Tampereen museot, kuva-arkisto, kuvaaja tuntematon)

³¹ Esim. Nolin 1999.

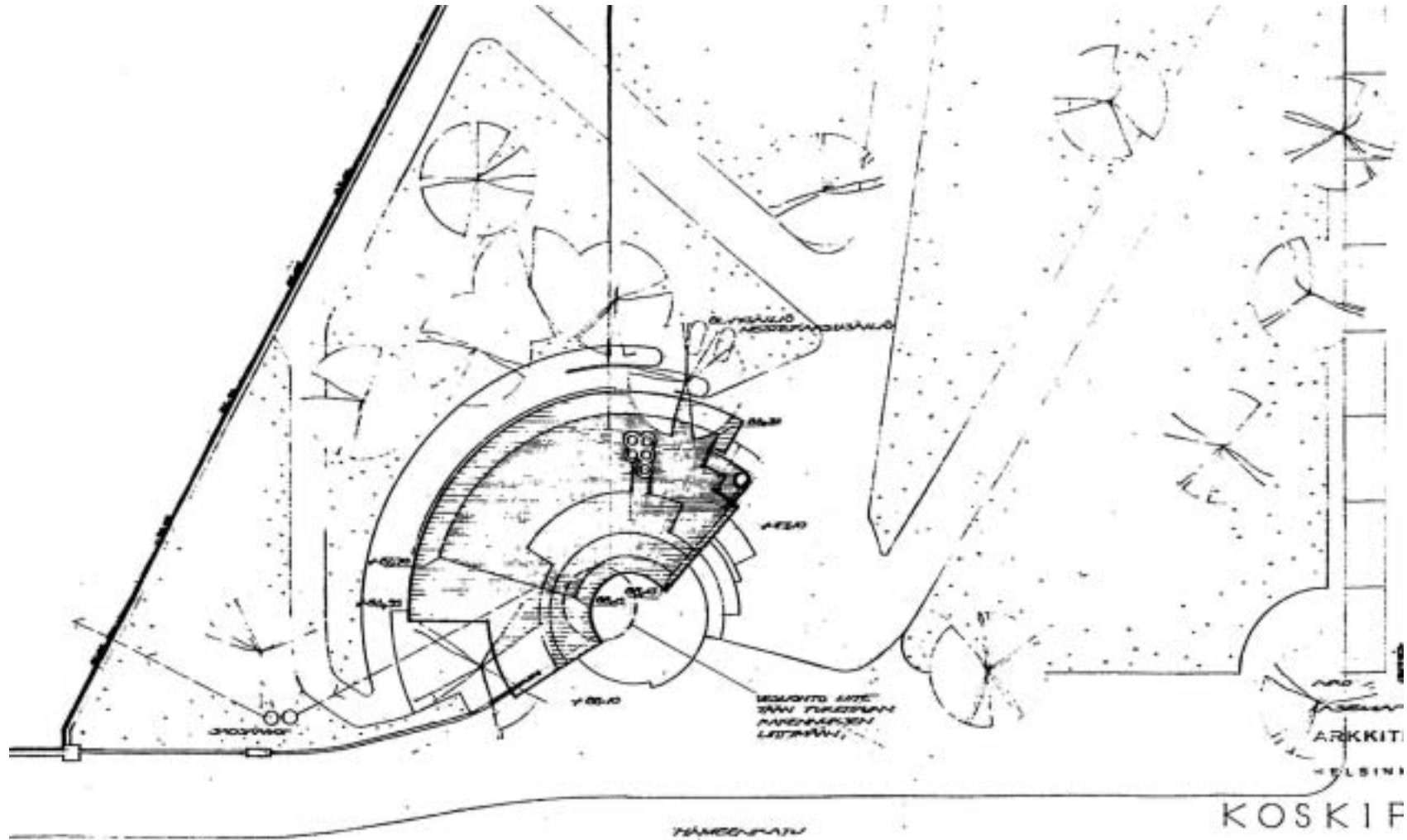
³² Tammerkoski-lehti 1966:7-8.



Leveä promenadi, jykevät puistosohvat ja juhlat pallovalaisimet korostavat Koskipuiston mannermaista luonnetta. Valaisinten keskiasennus jakoi käytävätilaa ja erotti istuskelijat ohikulkijoista. Kuva vuodelta 1968, jolloin rantakäytävä oli vielä alkuperäisessä asussaan ennen valaisinten ja penkkien vaihtamista. (Tampereen museot, kuva-arkisto, kuvaaja tuntematon)



Yrjö Liipolan Paimenpoika-patsas vuodelta 1947. Veistos siirrettiin myöhemmin Verkatehtaanpuistoon ja sen paikalle pystytettiin Aimo Tukiaisen Virvatuulet-patsas vuodelta 1971. (Tampereen museot, kuva-arkisto, kuvaaja tuntematon)



Arkkitehti Timo Penttilän laatima Koskipuiston ravintolan asemapiirros vuodelta 1965. Puistoravintolan rakennuttajana oli Sotaveteraanien huoltoyhdistys ja Koivupirtin vanhainkodin kannatusyhdistys. Myöhemmin ravintola siirtyi kaupungin omistukseen. Rakennus oli sijoitettu vanhan lankarullakioskin ympärille viuhkan muotoon. Mataluutensa ja kookkaan lähipuuston ansiosta se sopeutui hyvin koskimaisemaan. 1990-luvulla rakennusta on voimakkaasti laajennettu rantaan päin. (Tampereen kaupunki, rakennusvalvonnan arkisto)

2.3 Istutukset ja kasvillisuus

Koskipuiston istutukset edustavat 1800-luvun kaupunkipuistoille tyypillisiä istutuksia. Lehti- ja havupuut, pensaat ja kukkaryhmät oli suunniteltu ja asetettu niin, että ne muodostivat miellyttävän taustan kävelemiselle ja oleilulle puistossa. Kukkaistutukset tarjosivat silmän iloa ja erityisesti eksoottiset kasvit olivat sekä kaupunginpuutarhurin että kävijöiden kiinnostuksen kohteena. Onni Karstenin rohkeat kasvikoekilut ja monipuoliset istutukset olivat osoitus henkilökohtaisesta kiinnostuksesta koristekasveja kohtaan ja sen lisäksi hyvin tyypillinen elementti 1800-luvun kaupunkipuistoissa. Koskipuistossa, kuten ajan muissakin kaupunkipuistoissa, istutettiin katujen rajaaman puiston reunoille yleensä myös tiheä puurivistö, joka peitti katulinjojen kulmikkouden ja sulki puiston omaksi tilakseen.³³

Koskipuiston istutuksista on säilynyt yksityiskohtaiset muistiinpanot Onni Karstenin arkistossa säilytettävissä tili- ja päiväkirjoissa. Karsten piti varsin monimutkaista kirjanpitoa Tampereen puistojen istutuksista – sekä suunnitelluista että toteutuneista vuosina 1914–1930. Istutusten lisäksi hän on kirjannut muistiin siemen- ja kasvitilaukset sekä taimitarhalla tehdyt kylvöt.

Koska kaupungilla ei ollut omaa toimivaa taimitarhaa, oli vuosisadan alkupuolella kasvien saatavuus vähäisempää, ja kaikki taimet tilattiin muualta. Oman taimiston perustaminen Pyynikille vuonna 1908 helpotti tilannetta, ja mahdollisti suuremmat kylvö- ja kasvikoekilut. Karsten tilasi siemeniä ja taimia Sagulinin liikkeestä Helsingistä, Turusta ja Tampereen ympäristön taimitarhoilta sekä Englannista ja Saksasta. Karsten kirjoitti istutussuunnitelmiin kommentteja istutetuista kasveista, kuten ”mitätön”, ”ei kestävä” tai ”hieno kukinta”, ja

³³ Nolin 1999.

korvasi kasvukauden aikana huonoiksi huomaamiaan kasveja paremmilla lajeilla. Esimerkiksi vuonna 1920 oli Koskipuiston ison ryhmän istutusluettelon viereen merkitty ”*Dracaena* (traakkipuu) olisi ollut tarpeellinen muuten ryhmä hyvä”. Taimitarhalla toimitettiin kasveja myös tamperelaisiin yksityispuutarhoihin, mistä Karsten on pitänyt niin ikään tarkkaa kirjanpitoa.

Varhaisin Koskipuistoa koskeva lajinmukainen istutusluettelo on vuodelta 1914. Silloin puistoon istutettiin mm. ruusuja, kanukoita, rauduskoivuja, suomenpihlajia, unkarinsyreenejä, valkopajuja, poppeleita ja havupuita, joista on mainittu mm. viisi mustakuusta, neljä harmaapihtaa ja kaksi lännenpihtaa sekä yhdeksän muuta havupuuta. Perennapenkeissä kukkivat koristeraparperien vehreää taustaa vasten muun muassa erilaiset keltaiset kullerot, siniset kurjenmiekat ja päivänliljat useissa väreissä. Lisäksi istutettiin syysleimuja, ukonputkia, ruskoliljoja, tulikukkia ja tädykkeitä. Puistoon istutettiin myös puistokuusamia, hanhikkejä, tainamarjaa ja angervoja.

Karstenin muistiinpanojen mukaan Koskipuistossa oli kolme kukkaryhmää: suuri pyöreä istutus (28,2 m²), suuri ellipsi (12,5 m²) ja pieni ellipsi (2,5 m²). Mauriz Gestrinin valokuvassa 1900-luvun alusta (ks. s. 40) näkyy mahdollisesti jokin näistä Karstenin mainitsemista istutuksista aivan Hämeenkadun reunassa, mutta mikään lähde ei täysin varmasti kerro, missä istutukset sijaitsivat. Karsten kokeili suuren ellipsin istutuksessa eräänä kesänä kellokukkien, auringonkukkien, begonioiden ja käenkaalien lisäksi myös maissia. Saman vuonna suureen ryhmään istutettiin 125 pelargonia, begonioita, tuhat nukkakissankäpälää, 320 salkoruusua ja mehitähtiä.³⁴

³⁴ Kuva M. Gestrin HM 2128K: 8a. Onni Karstenin arkisto.



Tulppaanit ovat kuuluneet Koskipuiston kevätistutuksiin jo kauan. Ne esikasvatetaan kasvihuoneilla ja tuodaan itäneinä paikalle vapun jälkeen. (Tampereen museot, kuva-arkisto, kuvaaja tuntematon)

Valokuvissa esiintyvät, Koskipuiston tunnusmerkiksi muodostuneet pitkät ja komeat kannapenkit (*Canna generalis*, intiankanna) perustettiin 1930-luvun lopulla Viljo Tarkon kaudella. Muutamia kannoja oli jo aikaisemminkin ollut Koskipuiston pyöreissä kukkaistutuksissa.

1930-luvulla ja seuraavina vuosikymmeninä puiston puita ja pensaita uudistettiin. Puistoon istutettiin mm. taikinamarjapensaita, juhannusruusuja, kultaherukoita, kanukoita, hortensioita ja mongolianvaahtera, valkopaju, koivuangervoja, happomarjoja ja mustialanruusupensas. Luettelossa mainitaan vielä suuri, 210 kappaleen unkarinsyreeniryhmä tai aidanne. Myös Hämeenkadun varressa sijainneen kioskin ympäristön istutukset uudistuivat, ja rakennuksen ympärille istutettiin matala, leikkattava pensasaita.

Koskipuiston kukkaistutuksissa on nähtävissä huomattava muutos 1900-luvun alusta 1930-luvulle tultaessa. Monimuotoiset, kokeiluun ja lajirunsauteen perustuvat koristeistutukset vaihtuivat yksinkertaisiin yhden lajin istutuksiin. Muutos kertoo muustakin kuin kulloisenkin kaupunginpuutarhurin henkilökohtaisista mieltymyksistä. Puistojen määrän kasvaessa istutuksia yksinkertaistettiin. 1930-luvun näkökulmasta Onni Karstenin runsaat koristekasvikokeilut ja -istutukset kuuluivat menneisyyteen; tyyllisesti istutuksissa oli pyrittävä helppohoitoisuuteen ja yksinkertaisuuteen estetiikkaa unohtamatta.



Kannojen istutus käynnissä. Punaiset intiankannat (*Canna generalis*) ovat koristaneet Koskipuistoa ensimmäisen kerran vuonna 1939. Nykyisin kannoihin kohdistuu valitettavan paljon ilkeävaltaa. (Tampereen museot, kuva-arkisto, kuvaaja tuntematon)



Koskipuistossa havu- ja lehtipuut muodostavat nurmikenttien, istutusten ja penkkien vehreän taustan. Tulppaani-istutukset kukassa. (Tampereen museot, kuva-arkisto, Pekka Kosonen)



Ruohonleikkuuta Koskipuistossa. Taka-alalla käytössä vuonna 1924 hankittu ruohonleikkuukone, jonka siirtämiseen puistosta toiseen tarvittiin kahta miestä. (Tampereen museot, kuva-arkisto, kuvaaja tuntematon)



Vanhoista valokuvista voi päätellä puistojen ylläpidon valtavan työvoimatarpeen, jota vaadittiin nurmikoiden niittämiseen ja haravoimiseen sekä koristeistutusten hoitamiseen. (Tampereen museot, kuva-arkisto, kuvaaja tuntematon)

Kaupunginpuutarhuri Ahti Pakarinen laati 1970-luvun alussa suunnitelman pientä puistoaukiota varten Koskikadun ja Hämeenkadun kulmaan. Oleskelualue istutuksineen rakennettiin puiston kulmaan vuonna 1973. Hahmoltaan varsin kulmikkaaseen oleskeluryhmään oli ryhmäkasvien ohella istutettu paljon kestäviä pensaita kuten erilaisia pensashanhikkeja, siperianhernepensasta ja sulkahernepensaita sekä lumimarjapensaita ja pensasangervoja. Oleskeluryhmää ympäröivät käytävät asvaltoitiin ja pinnoitettiin betonilaatoilla. Korkean sijaintinsa vuoksi Koski- ja Hämeenkadun kulmaus on mainio näköalapaikka puiston läpi alas koskelle. Kulmaus oli alun perin osa katualuetta, ja vasta Ahti Pakarisen suunnitelman myötä se liittyi visuaalisesti osaksi puistoa. Edelleenkin kulman mieltää helposti osaksi kulkuväyliä, puiston ja katualueen välitilaksi.³⁵ Alue kunnostettiin suunnittelija Reijo Huppusen johdolla 1990-luvun lopulla.

Vuonna 1976 uudistettiin Ahti Pakarisen suunnitelmien mukaan puistossa Kyttälänkadun varressa olleet alppiruusuryhmät. Ryhmiin istutettiin perennoja ja kukkivia sekä ikivihreitä pensaita, kuten kallionauhusta ja päivänliljoja idänkanukoiden, sinikuusamien, kiiltoruusujen ja vuorimäntyjen lisäksi.

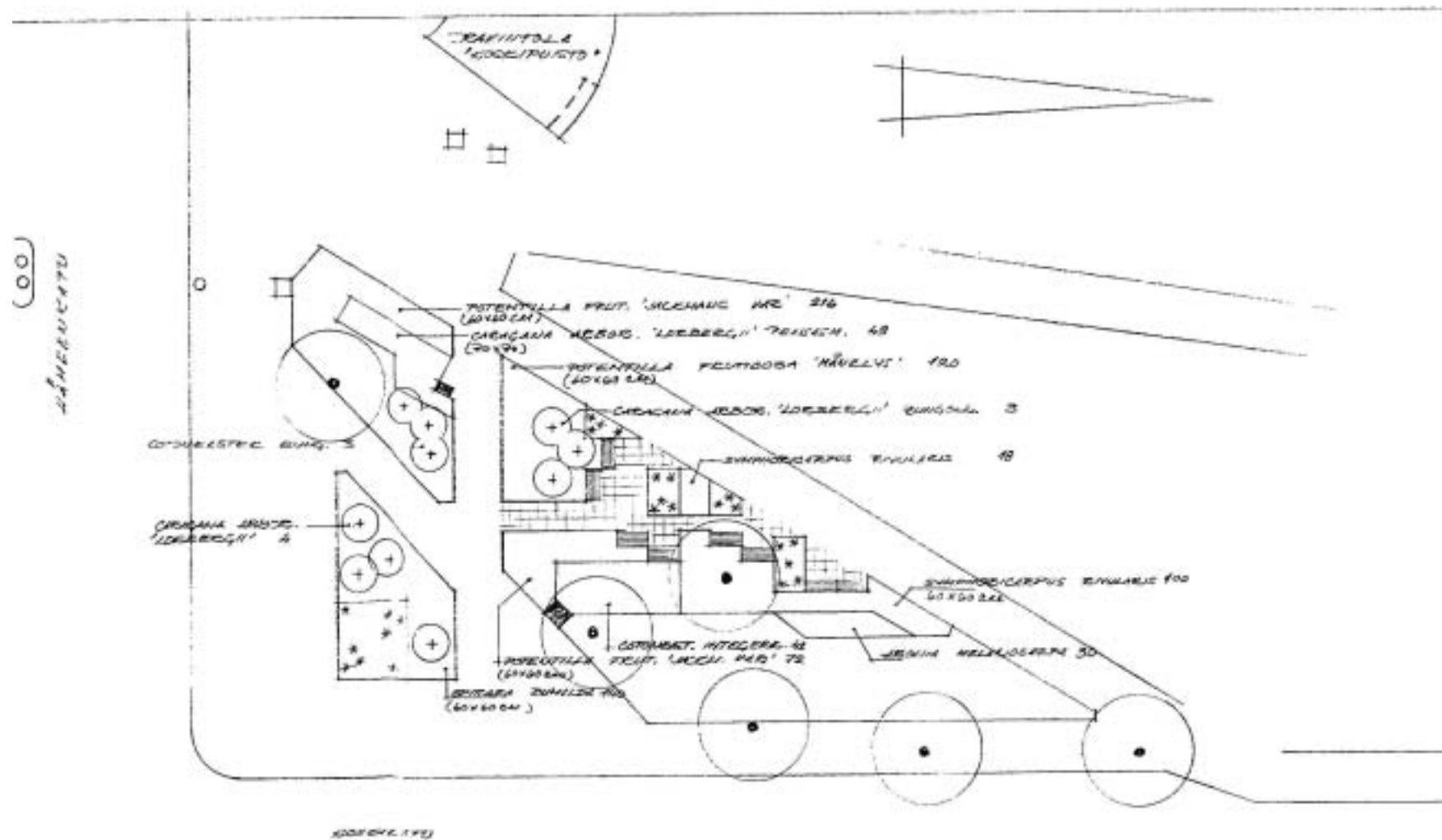
³⁵ Suunnitelmat/ Ahti Pakarinen. Vanhoissa kuvissa sekä kartoissa näkyy selvästi, miten jyrkästi Koskikatu kaartuu Hämeenkadulle.



Pikkupoikien vesileikkiä sadevesikouruilla. (Tampereen museot, kuva-arkisto, kuvaaja tuntematon)



Hämeenkatu on ollut vanhastaan puiston pääsisäänkäynti. Lähellä katua sijanneet nurmikentät oli rajattu lanka-aidoin. Oikealla vesikioskin paikalle rakennettu lankarullakioski. Vasemmalla koristeistutus. (Tampereen museot, kuva-arkisto, A. Laurent)



Kaupunginpuutarhuri Ahti Pakarisen laatima istutuspiirustus vuodelta 1972. Suunnitelmassa esitettiin alueelle geometrisesti jäsennöityjä pensasistutuksia ja laatoitusta. Koskikadun ja Hämeenkadun kulma on kohdannut useita muutoksia kivetystä aukiosta liikenteenjakaajaan ja tässä esitettyyn istutettuun aukioon. Alue ei ole hallinnollisesti puistoa ja muodostaa eräänlaisen kadun ja puiston välitilan. (Tampereen kaupunki, puistoyksikön arkisto)



Rantakäytävän komeat kannaistutukset ja veden läheisyys houkuttelevat kaupunkilaisia. Käytävän juhlava ilme on muuttunut valaisinten ja penkkien vaihdon vuoksi. (Ranja Hautamäki 2005)



Koskipuiston nykyistä ”katsomoa”. Erityisesti nuoriso on ottanut Koskipuiston kesäpäivien ja -iltojen viettopaikakseen. Kova kulutus asettaa haasteita nurmikon uudistamiseen. (Ranja Hautamäki 2005)



Unkarinsyreeneit kukassa kehystämässä koskimaisemaa. Useassa keskustan puistossa on samanikäisiä komeita, muhkurarunkoisia syreenejä, jotka on istutettu vuosisadan alussa. (Ranja Hautamäki 2005)



Iltapäivän auringossa Koskipuistossa. Kirjastonpuisto ja sen julkiset rakennukset muodostavat Koskipuiston taustamaiseman. (Ranja Hautamäki 2005)



Koskipuiston puustoa syksyn väreissä. Edessä lasten leikkeihin suunniteltu pensaslabyrintti. Monilajinen puusto luo vaihtelevan puistomaiseman. (Ranja Hautamäki 2005)



Koskipuiston jyhkeät hopeasalavat ovat puiston vanhimpia puita 1900-luvun alusta, jolloin ne kasvoivat vanhan Koskipuiston rannassa. (Ranja Hautamäki 2005)

3. Kirjastonpuisto

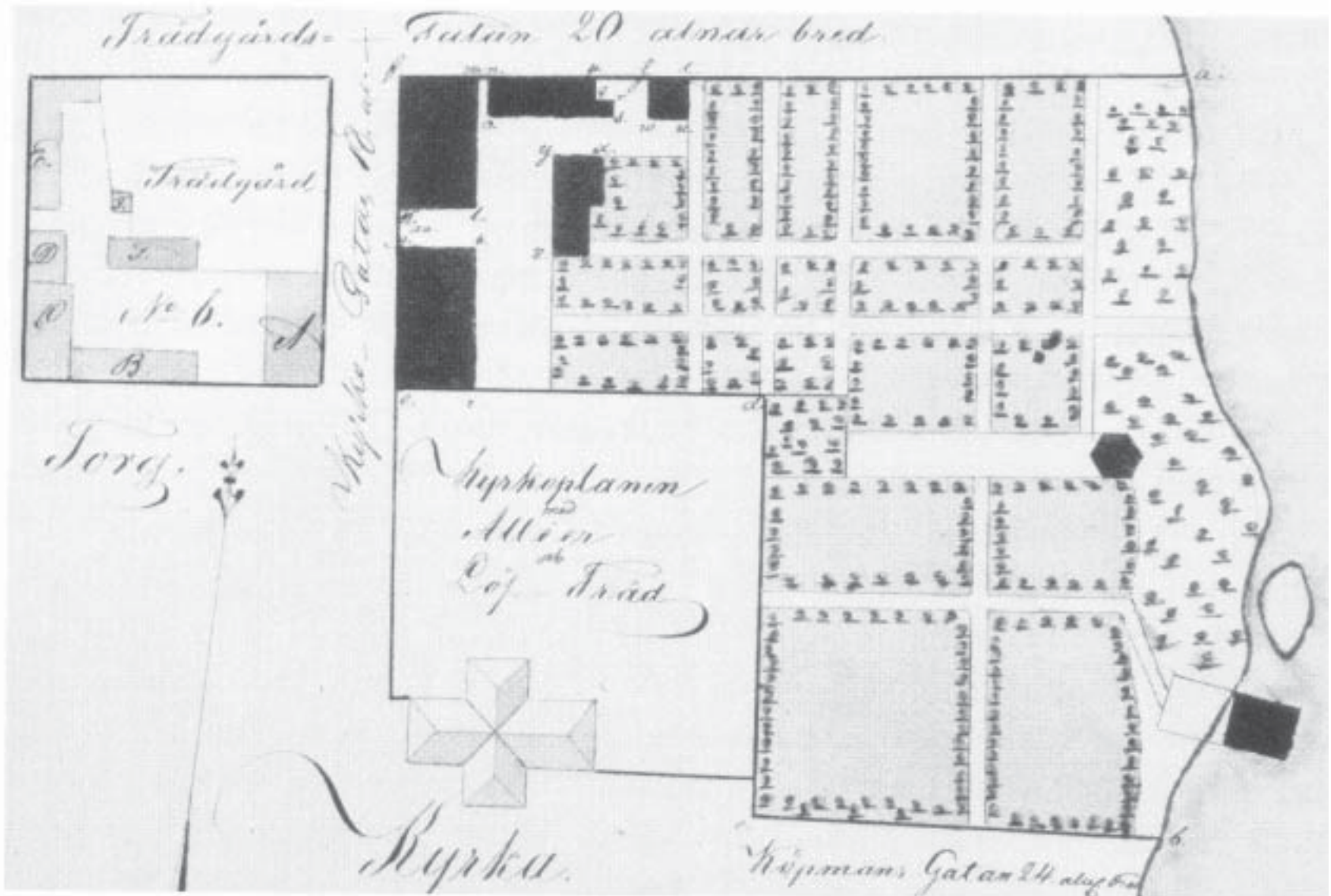
Keskustorin laidassa sijaitsevan kirkon tontille perustettiin yleinen kävelyalue vuonna 1835 apteekkari Axel Tennbergin toimesta. Kirjastonpuiston perustana voidaan pitää tätä kirkon ympärille syntynyttä promenadi-istutusta sekä apteekkarin tontin viljelmiä, jotka yhdistettiin julkiseen puistoon. Myöhemmin myös Tampereen teatterin paikalla sijainneen von Bonsdorffin talon puutarhan istutukset liitettiin osaksi Kirjastonpuistoa. Puistoalue on muuttanut muotoaan useasti, kun vanhoja rakennuksia purettiin ja uusia rakennettiin. Varsinaisesti Kirjastonpuiston nimellä tunnetut istutukset syntyivät uuden kirjastotalon rakentamisen yhteydessä 1920-luvun lopulla kaupunginpuutarhuri Onni Karstenin johdolla. Silloin puistoon liitettiin myös kosken ranta, jossa vielä 1800-luvun lopulla toimi kaupungin sähkölaitos. Kirjastonpuiston ranta uudistettiin samanaikaisesti Koskipuiston kanssa 1930-luvun lopulla. Kaupunginpuutarhuri Viljo Tarkon johdolla kosken rannoista muodostettiin yhtenäinen kokonaisuus, josta tuli myöhemmin Tampereen tunnuskuva.

Kirjastonpuistossa ja sen läheisyydessä sijaitsee joukko Tampereen merkittäviä rakennuksia. Arkkitehti Kauno S. Kallion suunnittelema Tampereen teatterin talo valmistui vuonna 1913. Kirjastotalo rakennettiin keskeiselle paikalle puiston ytimeen vuonna 1925 Jussi ja Toivo Paatalan johdolla. Puiston reunamilla sijaitsevat kirkko, teatteri ja vanhat teollisuusrakennukset korostavat alueen erityistä keskustapuiston luonnetta. Vaikka puisto on hahmoltaan hajanaisempi kuin Koskipuisto, tuovat rakennukset ja niiden ympärille muodostuneet tilat puistoon erityistä mielenkiintoa.

Vaikka Kirjastonpuisto kuuluu Tampereen vanhimpiin, sen alkuperäinen muoto on vain osittain säilynyt. Puiston epäyhtenäisyys ja jakautuminen eri alueisiin selittyy historian kautta. Puiston vanhimpina osina voidaan pitää kirkon ympäristöä ja kirjastolle johtavaa kujannetta, jotka ovat jäänteinä 1800-luvun promenadi-istutuksista. Myös rannan puoleiset vapaamuotoiset puuistutukset ja kivikkoympyrä saattavat olla 1800-luvun perua.



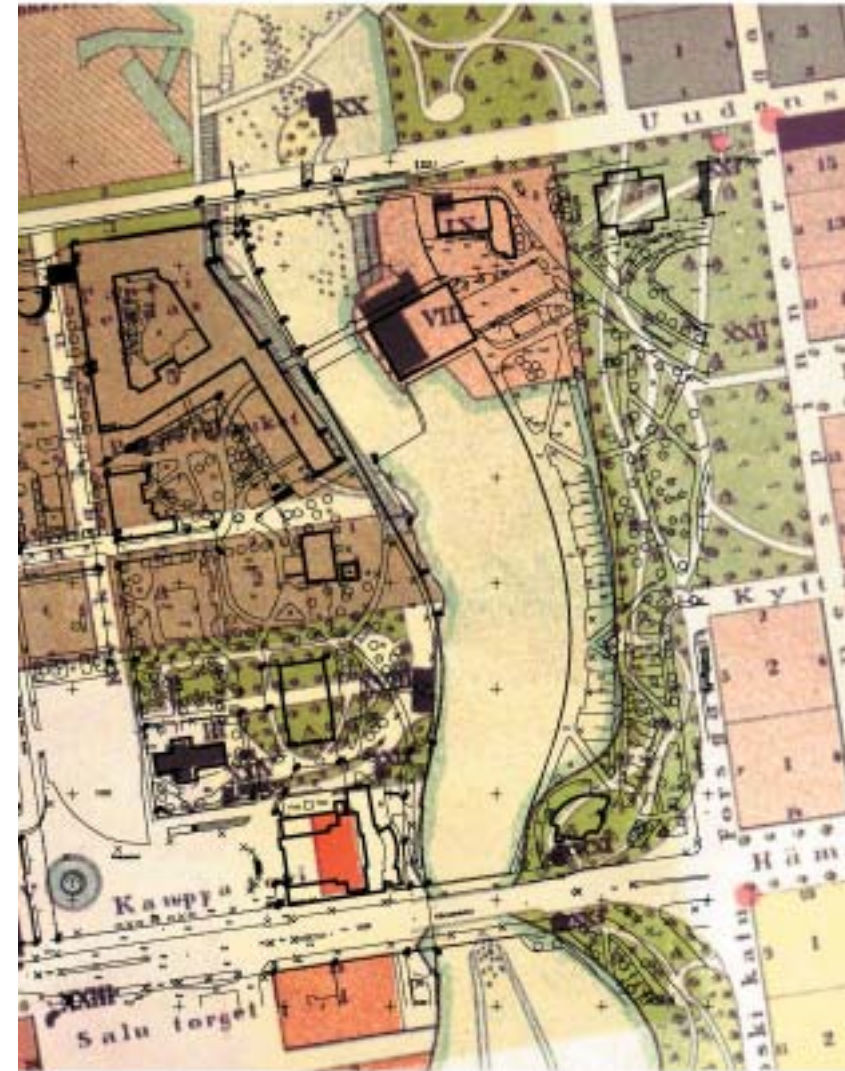
Kannoja istutettiin myös Kirjastonpuiston kukkaryhmään. (Tampereen museot, kuva-arkisto, kuvaaja tuntematon)



Apteekkarin hyötykasviviljelykset oli järjestetty suorakulmisiin kortteleihin, joita reunustivat puu- tai pensasistutukset. Rantaan on merkitty vapaamuotoisempia istutuksia. Mielenkiintoinen yksityiskohta on lähellä rantaa sijainnut kuusikulmainen paviljonki. Myös kirkon ympärillä oli lehtipuuistutuksia, jotka on merkitty karttaan seuraavasti: ”Kyrkoplannen med Alléen och Löf Träd”. Eteläinen poikkikäytävä sijoitui myöhemmin uuden kirjastotalon keskiakselille. Huomaa myös varhainen katuverkosto: Kauppakatu (Köpmans Gatan) ja Puutarhakatu (Trädgårds Gatan). Vuoden 1834 palovakuutusasiakirjan mukainen piirros teoksesta Tampereen historia 2.



1882 August Ahlbergin signeeraama asemakaava, josta käy ilmi, että kirkkokuisto ja apteekkarin tontin istutukset olivat yhdistyneet yhdeksi viheralueeksi. Käytävät oli järjestetty vapaamuotoisesti lukuunottamatta rantaan asti ulottuvaa suoraa keskikäytävää. Kuusikulmaisen paviljongin paikalla oli pieni istutuksin reunustettu aukio. (Tampereen kaupunki, kaupunkimittauksen arkisto)



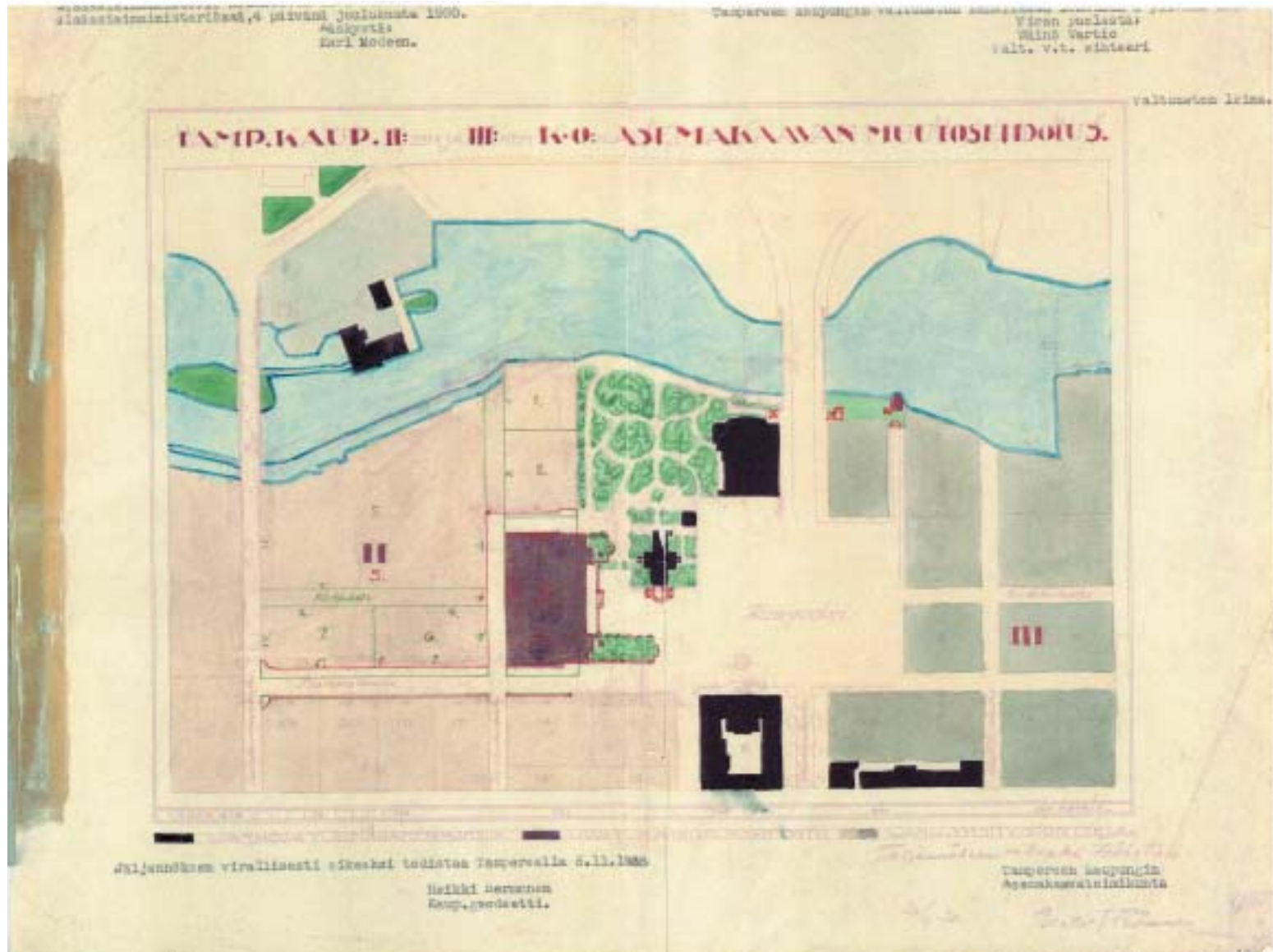
Kuvasovite vuoden 1896 kartasta ja nykytilanteesta. Puiston keskikäytävän asemaa on korostettu. Kartassa seuraavat merkinnät: kirkko III, vaakuhuone XXIV, tarvehuone XXII ja rannassa sähkölaitos XVIII. Kartasta käy ilmi, että Kirjastonpuiston rantaa ei juurikaan täytetty toisin kuin Koskipuistossa.



Piirilääkäri Bonsdorffin talo nykyisen teatterin paikalla ja Vanha kirkko n. 1880-luvulla. Bonsdorffin talon istutukset liitettiin myöhemmin osaksi puistoa. (Tampereen museot, kuva-arkisto, Sv. Lagergren)



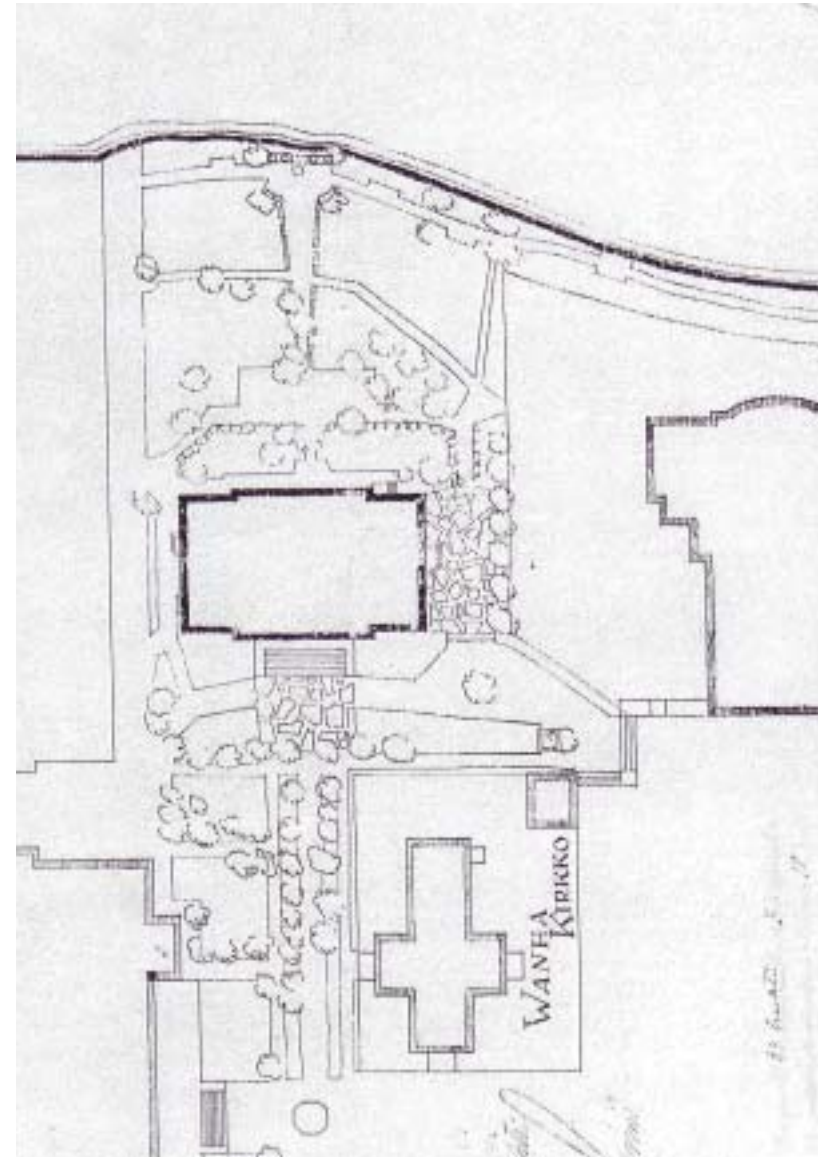
Näkymä Koskipuistosta vastarannalle 1800-luvun lopulla. Rannassa kaupungin ensimmäinen sähkölaitos ja Frenckellin tehasrakennuksia. Taustalla kirkko-
puiston istutuksia. Apteekkarin puutarha ulottui alun perin rantaan asti, mutta myöhemmin rantaan rakennettiin öljymylly, sitten kylpylaitos ja lopulta kuvassa
näkyvä sähkölaitos. (Tampereen museot, kuva-arkisto, Sv. Lagergren)



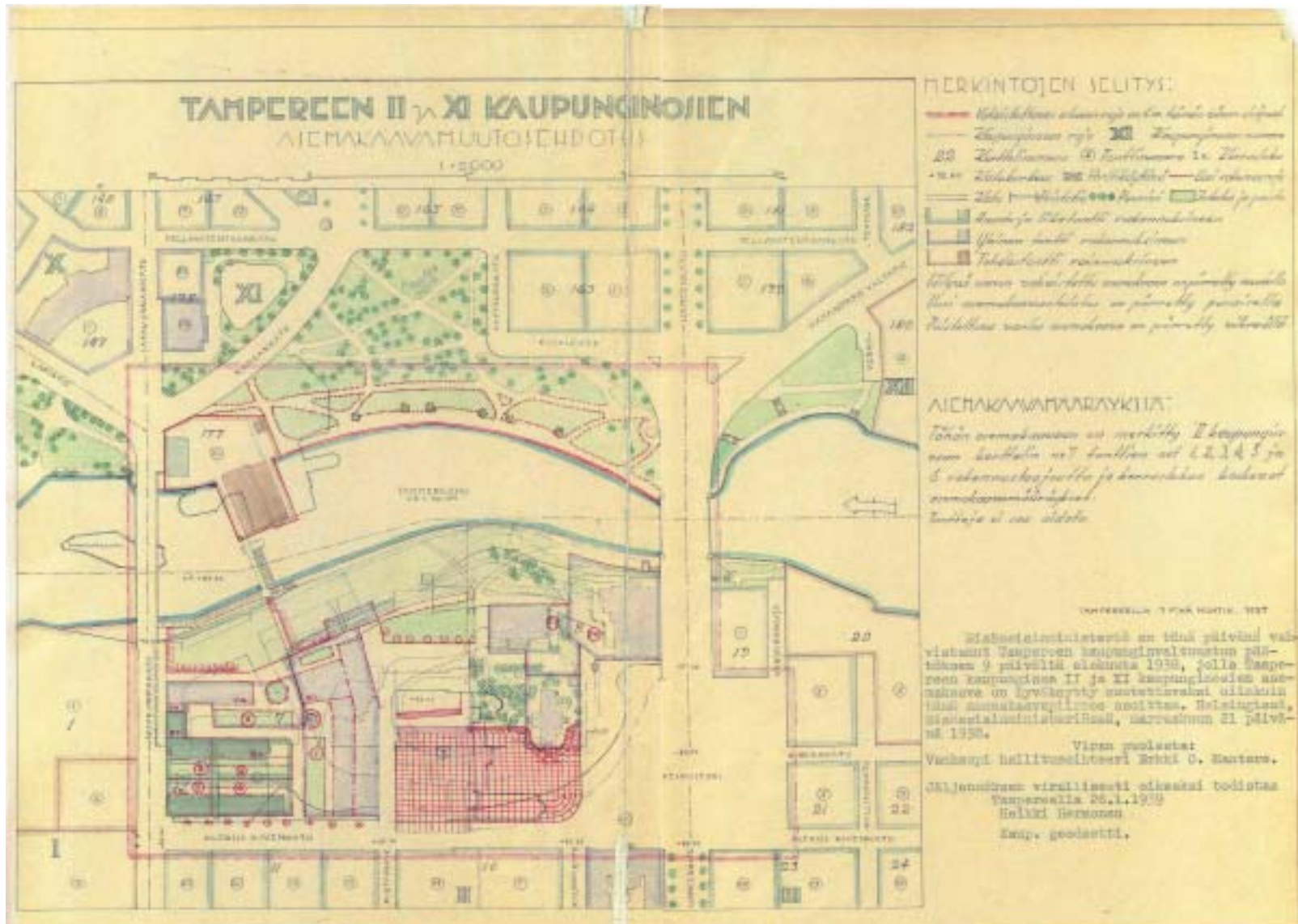
Ote 1920-luvulla laaditusta asemakaavamuutosehdotuksesta, joka koskee Kirjastonpuiston ja Kauppatorin järjestelyä. Kirkkopuiston käytäviä on muotoiltu uudelleen siten, että keskikäytävä on siirretty kirkon kohdalle. Rannassa sijainnut sähkölaitos on purettu, ja alue on otettu puistokäyttöön. (Tampereen kaupunki, puistoyksikön arkisto)



Kirjastonpuiston muutosehdotus vuodelta 1923, jossa mukana vuonna 1922 ratkenneen kirjaston suunnittelukilpailun voittajien Jussi ja Toivo Paatelan ehdotus. Uuden kirjastotalon lähiympäristö pyrittiin muotoilemaan symmetrisesti. Kirjaston eteen ja taakse hahmoteltiin aukiota. (Tampereen kaupunki, puistoyksikön arkisto)



Asemapiirros vuodelta 1924, jossa on sovitettu uusi kirjastotalo olemassaolevaan puistoon. Pääsisäänkäynti sijoittuu puukujanteen päätteeseen. Kosken rantaan on esitetty oleskelualue ja kirjastolle johtava käytäväsommitelma. (Tampereen kaupunki, rakennusvalvonnan arkisto)



Tampereen kaupungin asemakaavamuutosehdotus vuodelta 1939. Sekä Koskipuisto että Kirjastonpuisto näkyvät kartassa hyvin. Punaiset merkinnät kuvaavat uudisistutuksia ja rakentamista. (Tampereen kaupunki, puistoyksikön arkisto)



Kirjastotalon kosken puoleinen edusta ja koristeistutusten kehystämä hiekkaympyrä, joka sijaitsee kirjastotalon keskiakselilla. Näyttävä puusto ympäröi keskeisiä kulttuurin ja uskonnon instituutioita. (Tampereen museot, kuva-arkisto, H. Rantakallio)



Kirjastonpuiston kivikkoryhmä, jonka keskellä oli alun perin aurinkokello ennen vuonna 1938 pystytettyä Jussi Mäntysen Joutsenet-veistosta. Valkoiset puistosohvat koristivat kosken molempia rantapuistoja. (Tampereen museot, kuva-arkisto, tuntematon)



Kirjastotalon edusta avajaisten aikoihin, jolloin talon pylväikkö ja portaat oli koristettu köynnöksin. Kirjastotalolle johtava vaahterakujanne on peräisin apteekkarin puutarhasommitelmasta. Vuonna 1925 rakennettu kirjastotalo oli valmistuessaan maamme nykyaikaisimpia mm. avohyllyjärjestelmänsä ansiosta. Kirjaston lisäksi rakennuksessa oli työväenopisto ja kaupunginvaltuuston istuntosali. (Tampereen kaupunginkirjasto, kuvaaja tuntematon)



Kirjastotalo vanhan kirkon suunnasta nähtynä. Kirjaston eteläpuolella oli hieno formaalinen hortensiaistutus sekä jukkapalmuja ja agaaveja (taustalla), jotka korostavat vasta valmistuneen kirjastotalon ja kirkon miljööön arvokkuutta. Voisi olettaa että, samankaltainen istutus olisi ollut myös kirjastotalon vasemmalla puolella. Onni Karstenin muistiinpanoissa mainitut kuusi urnaa istutuksineen näkyvät talon portilla. (Tampereen museot, kuva-arkisto, tuntematon)



Näkymä nykyiseltä tapahtumakentältä, jota jäsensivät geometriset koristeistutukset. Kentän laidassa ristikkopintainen tukimuurit todennäköisesti jäänteinä paikalla sijainneista rakennuksista. Etualalla aikanaan rantaan jatkuneen Puutarhakadun mukulakiveystä. (Tampereen museot, kuvaarkisto, Erkki Kauppila 1961)



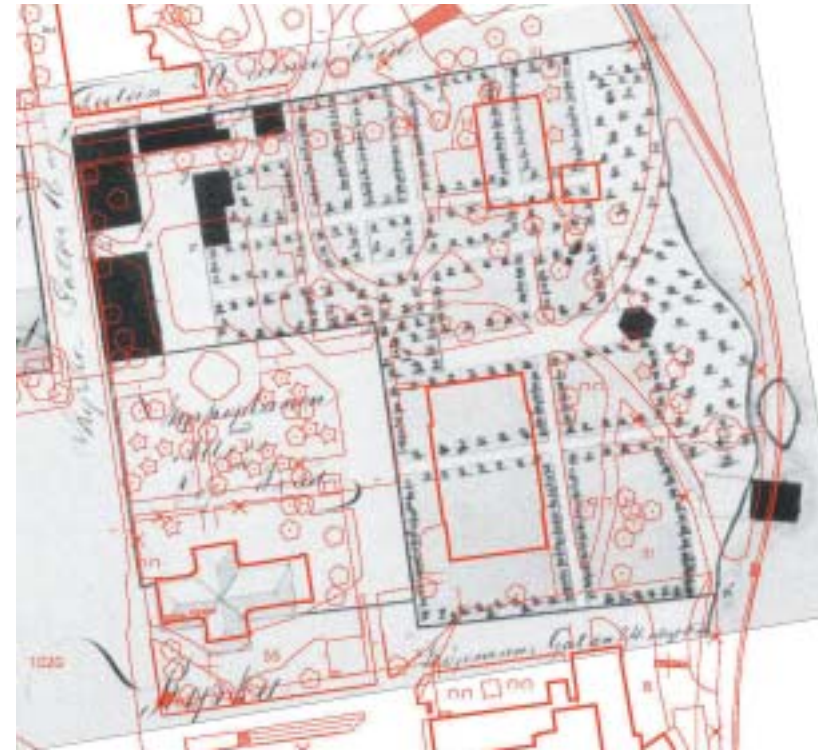
Kirjastonpuistoa Tampereen teatterin kohdalla. Teatterin talosta järjestettiin vuonna 1910 suunnittelukilpailu, jonka voitti arkkitehti Kauno S. Kallio. Teatteritalon kosken puoleiselle sivulle suunniteltiin ravintola, jota laajennettiin 1980-luvulla kesäravintolalla ja terassilla. Kuvassa näkyy myös sittemmin purettu vanhaan sähkölaitokseen kuulunut muuntaja lähinnä kosken ranta. (Tampereen museot, kuva-arkisto, kuvaaja tuntematon)

3. 1 Käytävät ja puistorakenteet

Kirjastonpuiston torinpuoleinen ”ylä-puisto” ja rantapuisto muodostavat kaksi hahmoltaan erilaista aluetta. Kirjastotalon edustalla tiet ovat suorja ja istutukset sekä nurmialueet muodostivat alun perin suorakulmaisen ruudukon. Kirjastotalo sovitettiin puistoon siten, että olemassa-olevaa käytäväverkostoa hyödynnettiin. Apteekkarin puutarhan ja promenadipuiston keskikäytävästä tehtiin uuden kirjastotalon keskiakseli. Kirkkopuiston säännönmukaiset puuistutukset muodostavat kirjastotalon edustapuistikon ja pääövelle johtavan komean puukujanteen.

Kirjastonpuiston koskenpuoleinen osa on kokenut useita eri vaiheita. Ranta kuului alun perin apteekkarin tontin istutuksiin, mutta varattiin myöhemmin rakentamiseen. Rannassa toimi öljymylly, sitten kylpylaitos ja lopulta kaupungin sähkölaitos. Ranta vapautui puistokäyttöön uuden kirjastotalon rakentamisen jälkeen ja kunnostettiin nykyiseen hahmoon samaan aikaan kuin Koskipuiston rantapromenadi. Kirjastonpuiston koskenpuoleinen osa onkin maisemallisesti Koskipuiston pari ja edustaa samanlaista mannermaista puistoajattelua kuin Koskipuisto. Kosken puolella puiston käytävät kaartuvat, ja nurmialueet ovat epäsäännöllisemmän muotoisia. Rannan käytäväverkosto on säilynyt melko hyvin 1930-luvun asussaan. Teatterin edustan rantapuisto kaventui tosin huomattavasti kesäravintolan rakentamisen seurauksena 1980-luvulla.

Rannan mielenkiintoisimpia aiheita on kirjastotalon keskiakselilla sijaitseva pyöreä oleskelupaikka, joka sijoittuu apteekkarin puutarhan keskikäytävän kohdalle ja siten saattaa olla osittain peräisin jo 1800-luvulta. 1920-luvulta on säilynyt useita koristeympyrää koskevia luonnoksia, minkä perusteella voisi kuitenkin olettaa sen lopullisen hahmon syntyneen vasta tällöin. Oleskelupaikkaa reunustavat kivikkoistutukset ja jyrkät kivipaadet. Rantakäytävälle laskeutuvat kiviset portaat.



Kuvasovite vuoden 1834 tilanteesta verrattuna nykypäivään. Kirjastotalon nykyinen keskikäytävä vastaa apteekkarinpuutarhan korttelijakoa. Myös puiston nykyinen aluejako ja selvästi toisistaan erottuvat alueet perustuvat paikan historiaan.

Kirjastonpuiston yläosa on kokenut merkittäviä muutoksia, joista suurin on ollut teollisuuden väistyminen ja tehdasrakennusten purkaminen tai muuttaminen julkiseen käyttöön. Kirkon pohjoispuolelle perustettiin kaupunginpuutarhuri Viljo Tarkon johdolla hiekkapintainen, talvella jäädytettävä leikkikenttä vuonna 1939. Tarko kiinnitti erityisesti huomiota puistojen merkitykseen myös lasten virkistyspaikkoina ja rakennutti Tampereen ensimmäiset leikki- ja pallokentät. Kirjastonpuiston kenttä oli muodoltaan epäsäännöllisen pyöreä, ja sen reunoilla oli kapeiden säteittäisten käytävien leikkaamat nurmikentät. Vuonna 1985 alue muutettiin nykyiseen hahmoonsa suunnittelija Reijo Huppusen johdolla. Pelikentän paikalle rakennettiin kaksi koristeistutusryhmää ja pieni leikkipaikka. Kulkupinnat laatoitettiin. Myös kirjastotalon edusta kunnostettiin 1980-luvun lopulla ja vanha nelikulmainen laatoitus korvattiin pienemmällä torikivillä.

Pelikentän itäpuolelle perustettiin 1950–1960 -lukujen vaihteessa suorakaiteen muotoinen nurmikenttä, jonka läpi kulki polku kosken rantaan. Kentän paikalla oli aiemmin rakennuksia, jotka näkyvät vielä selvästi vuonna 1956 otetussa ilmakuvassa. Nurmikentän länsipäädyssä oli istutuksia ja pitkä kivimuuri, jota peitti säleikkörakenne. Nykyään nurmikentällä ja lukusalin esiintymislavalla järjestetään useita kesätahtumia.

Kirjastonpuistoon asetettiin 1930-luvulla samanlaiset valkoiset puistosohvat kuin Koskipuistoon. Sohvat asetettiin kosken varteen ja pyöreään hiekkaympyrään. Puistosohvat korvattiin myöhemmin arkisemmilla lankkuperkeillä, mutta viime vuonna sohvat otettiin uudistuotantoon ja vanhanmalliset penkit palautettiin kirkon ympärille.

Kirjastonpuiston rannan valaistus toteutettiin samaan aikaan Koskipuiston kanssa 1930-luvun lopulla. Kaarevat pallovalaisimet korvattiin myöhemmin tavallisilla pallovalaisimilla.



Kirjastonpuiston jäädytetty pelikenttä kirkon ja konttorirakennuksen välissä. Alue kunnostettiin 1980-luvun puolivälissä oleskelualueeksi. (Tampereen kaupunki, puistoyksikön arkisto)

3.2 Istutukset ja kasvillisuus

Kirjastonpuiston istutukset jakaantuvat selkeästi ”puistoihin” sekä kirjastotalon edustan, rannan ja hiekkaympyrän koristeistutuksiin. Kosken rannan kannastutukset ovat peräisin samalta ajalta kuin Koskipuiston kannat ja muodostavat samanlaiset nauhamaiset kuviot kuin Koskipuistossa. 1900-luvun puolivälin tienoilla otetun valokuvan mukaan rannan kukkapenkkeihin istutettiin myös hortensioita. Lähellä rantaa sijaitsevan kivikkoympyrän istutukset olivat aikanaan huomattavasti nykyistä suuremmat ja monilajisemmat. Joutsenet-patsaan ympärille oli istutettu kannaa, ja hiekkaympyrää ympäröivien kivipaasien ulkopuolella oli laajoja istutuksia, mm. tulppaaneja, vuorenkilpeä ja kivikkokasveja.

Kirkon ja kentän välinen puistikkoalue vaahterariveineen muistuttaa etäisesti apteekkari Tennbergin istutuksia, vaikka korttelit ja käytävät ovat kadonneet. Kirjastotalon lähiympäristön istutukset ovat oletettavasti peräisin 1920-luvun lopulta ja 1930-luvulta. Kirjaston edustan muotopuutarhatyyliset istutukset korostivat rakennuksen klassistista hahmoa. Rakennuksen portaille asetettiin kesäkaudella koristekasveja kuuteen uurnaan istutettuina. Uurniin istutettiin ilmeisesti kasviluetteiloissa mainitut erikoisemmat kasvit kuten agaavet, yuccat sekä traakkipuut. Vuoden 1926 istutukset Kirjastonpuistossa käsittivät 323 ruukkukasvia, 1230 yksivuotista kasvia ja 150 perennaa. Lehtipuita istutettiin 3 ja pensaita 418. Seuraavana vuonna puistoon istutettiin 71 (96) tavallista kuusta, ja 155 pensaskasvia, joiden lisäksi 363 pensasta syksyllä. Vuoden 1929 istutukset olivat Karstenin muistiinpanojen mukaan seuraavanlaiset³⁶:

Kirjastotalo

edustalle

155 *Gnaphalium lanatum* (suom. hopeakäpälä)

260 *Ageratum pumilum* sininen

200 leukoijaa 150 Eckew.

ruohokentälle

4 *Yucca*

4 *Agave americana*

portaille

6 uurnaa

pitkään ryhmään

600 *Begonia Vessen?*

300 *Isemia?* microphylla

kiviryhmiin

164 *Calendula XXX* ym.

puistoihin

6 *Sorbaria*

65 *Digitalis*

25 muita perenn.

25 *Primula auricula*

15 ?

kuvioihin

500 *Begonia semperflorens*

200 *Kleinia* (suom. villakko)

800 *Isemia microphylla*

96 *Pelargon Cloth of Gold*

550 Eckew

7 *Agave*³⁷

³⁶ Listassa olevat kysymysmerkit ja epäselvät lajinnimet johtuvat tulkintavaikeuksista. Karstenin käsiala on varsin koukeroista.

³⁷ Onni Karstenin arkisto.

Karstenin päiväämättömässä suunnitelmassa on merkitty istutuksia kirjastotalon kosken puoleiselle edustalle. Nämä ovat oletettavasti Karstenin muistiinpanoissaan mainitsevat kuvioistutukset. Ne ulottuvat keskeltä kapeana ja päistä kaarevasti leveänä koko kirjastotalon julkisivun leveydelle, niin että niiden eteen muodostuu pieni suorakulmainen aukio, johon on esitetty kolme penkkiä. Piirroksen mukaan kukkaryhmässä kukkivat ainakin ruskoliljat, rhododendronit ja niiden lisäksi koristeheinät ja mahonia. Kaikista Karstenin merkinnöistä on mahdotonta saada selkoa. On kuitenkin selvää, että kyseessä oli suuri ja monimuotoinen puu-, pensas- ja perennaistutus. Nämä istutukset katosivat kartoista kuitenkin jo 1930-luvun lopulla, ja jäljelle jäi Joutsen-veistoksen ympärillä oleva hiekkaympyrä kivikkoistutuksineen.³⁸

Vuosina 1930–33 Kirjastonpuiston puu- ja pensasistutuksia uudistettiin tai lisättiin. Puistoon istutettiin muun muassa lisää kuusia ja kuusamia, kanukoita, isotuomipihlajia ja yksi syreeni. Entisen paperitehtaan taakse on merkitty istutetuiksi pensaita vuonna 1945.

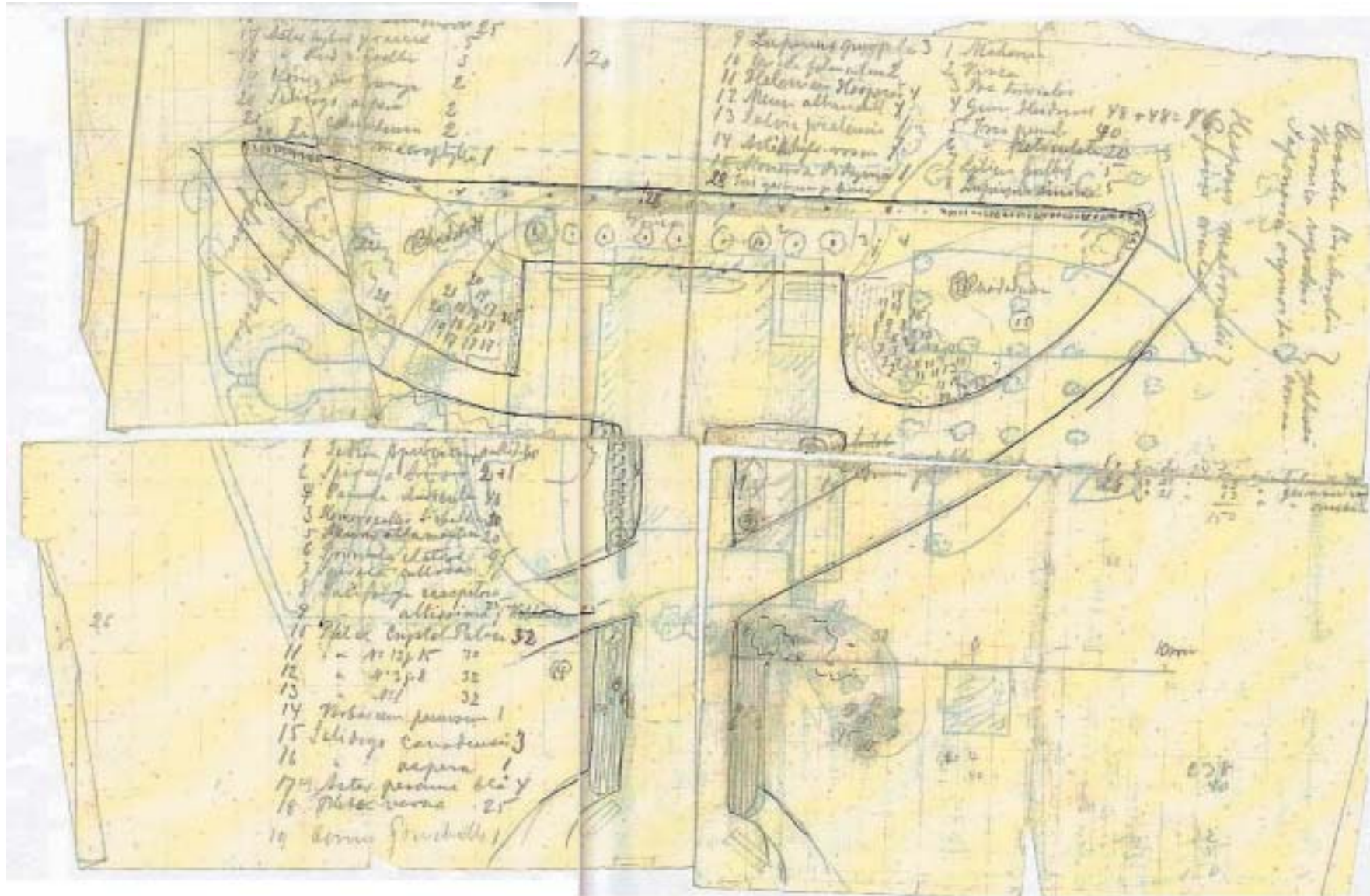
1970-luvun alussa Ahti Pakarinen laati istutussuunnitelman lukusalin edustalle. Geometrisesti jäsennöityihin istutuskuvioihin esitettiin happomarjaa, syyshortenioita ja nauhuksia.

1980-luvulla Kirjastonpuiston istutuksia lisättiin ja uudistettiin huomattavasti. Entisen pelikentän paikalle perustettiin kuusikulmainen ja laajempi suorakulmainen koristeistutus, jossa oli runsaasti havupensaita ja perennoja. Vanhan kirkon pohjoispuolelle istutettiin vuonna 1985 kahdeksan jalokuusta valtakunnallisen Vihervuosi-avajaisten kunniaksi. Vuonna 1988 istutettiin lukusalin pohjoispuolelle laaja, vapaamuotoisesti sommiteltu pensas- ja perennaistutus, johon esitettiin mm. pensashanhikkia, vuorimäntyä, taikinamarjaa, seppelvarpua, jaloangervoja ja vuorenkilpeä.

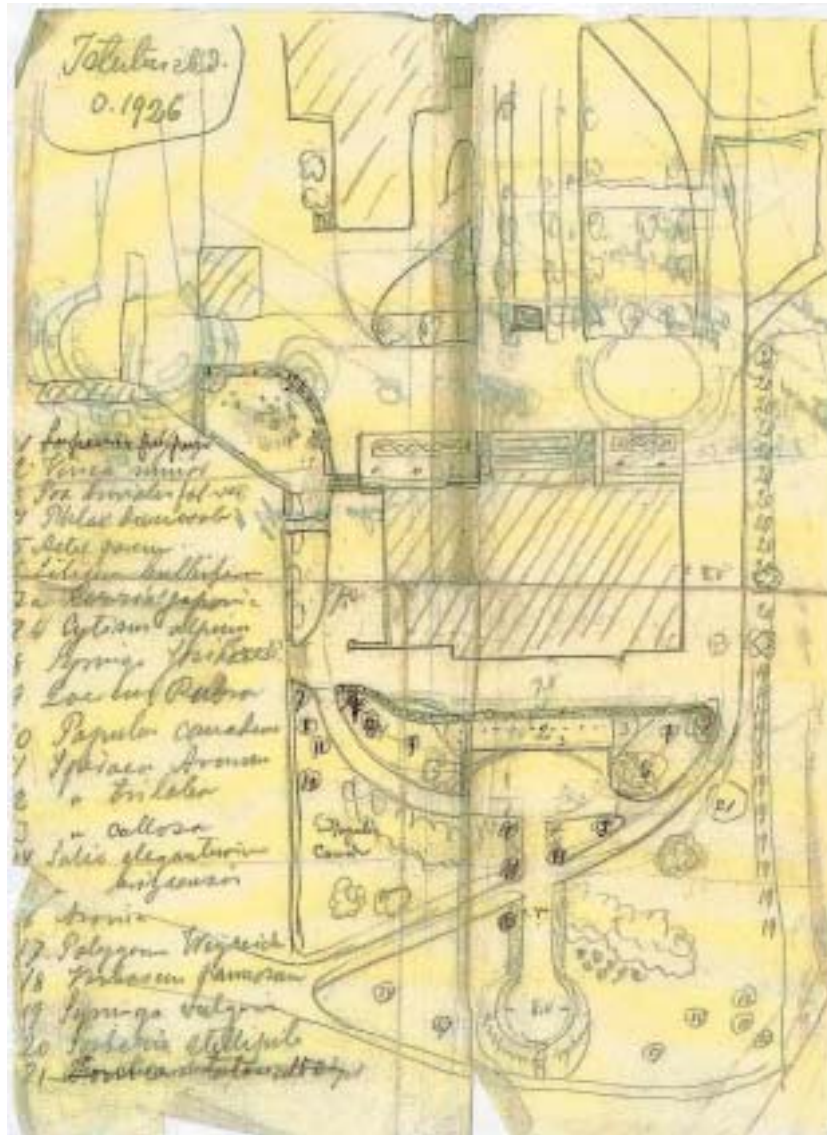
³⁸ Onni Karsten, s.a. istutussuunnitelma.



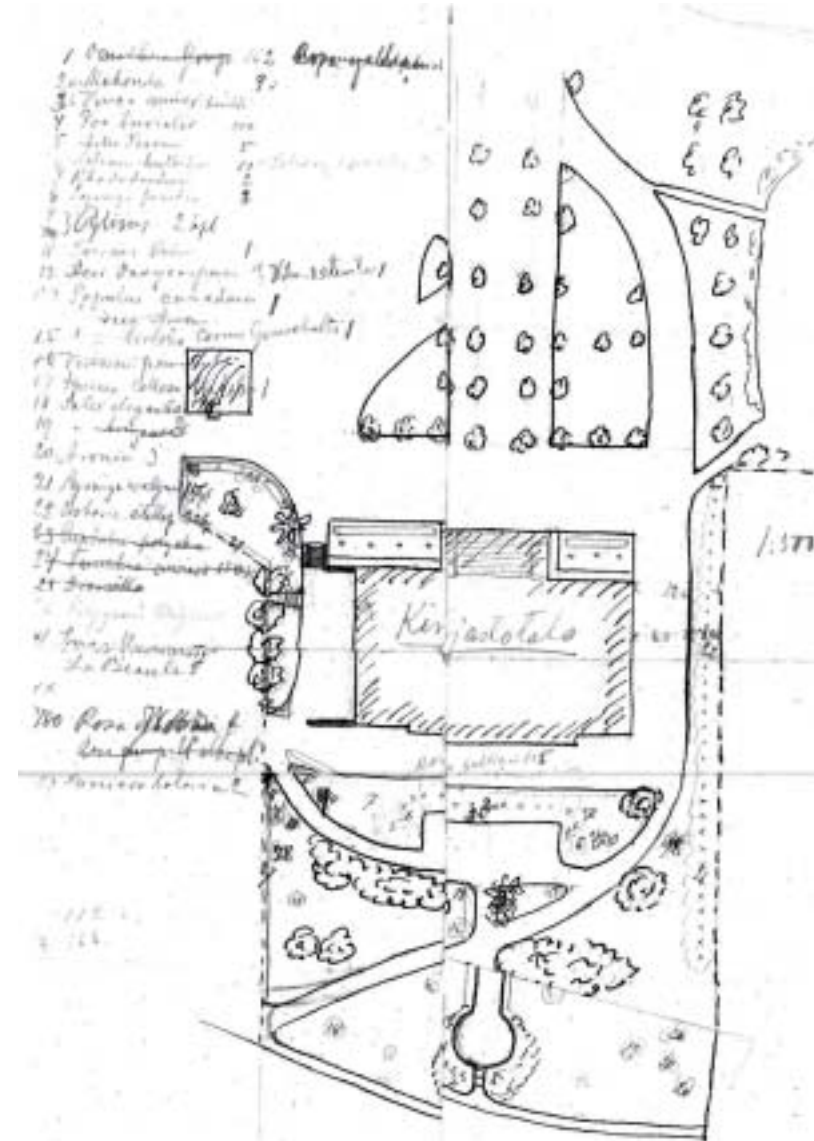
Kirjastonpuistossa oli myös kasvihuoneissa kasvatettuja eksootteja, jotka tuotiin kesäksi ulos puistoon. Kuvassa jukkapalmu komeassa kukinnassa. (Tampereen museot, kuva-arkisto)



Onni Karstenin päivämätön luonnos Kirjastonpuiston istutussuunnitelmaksi. Kirjastotalon koskenpuoleisen edustan jäsentelyn hahmottaa piirrokselta hyvin, vaikka kasvilajeista ja taimimääristä ei saakaan täysin selvää. Useat Kirjastonpuistosta laaditut luonnokset osoittavat, että oli hyvin tavallista, että varsinaisia loppuun asti vietyjä suunnitelmia ei tehty, vaan istutusten ja käytävien paikat merkittiin tarkemmin vasta työmaalla. (Tampereen kaupunki, puistoyksikön arkisto)



Onni Karstenin luonnos Kirjastonpuiston istutussuunnitelmaksi vuodelta 1926. (Tampereen kaupunki, puistoyksikön arkisto)



Onni Karstenin luonnos kirjastotalon ympäristön jäsentelystä. Kuvassa erotuvat hyvin kirjastotalon edustan ruudukkoon istutetut puut, jotka periytyvät todennäköisesti varhaisesta apteekkarin puutarhasta. (Tampereen kaupunki, puistoyksikön arkisto)



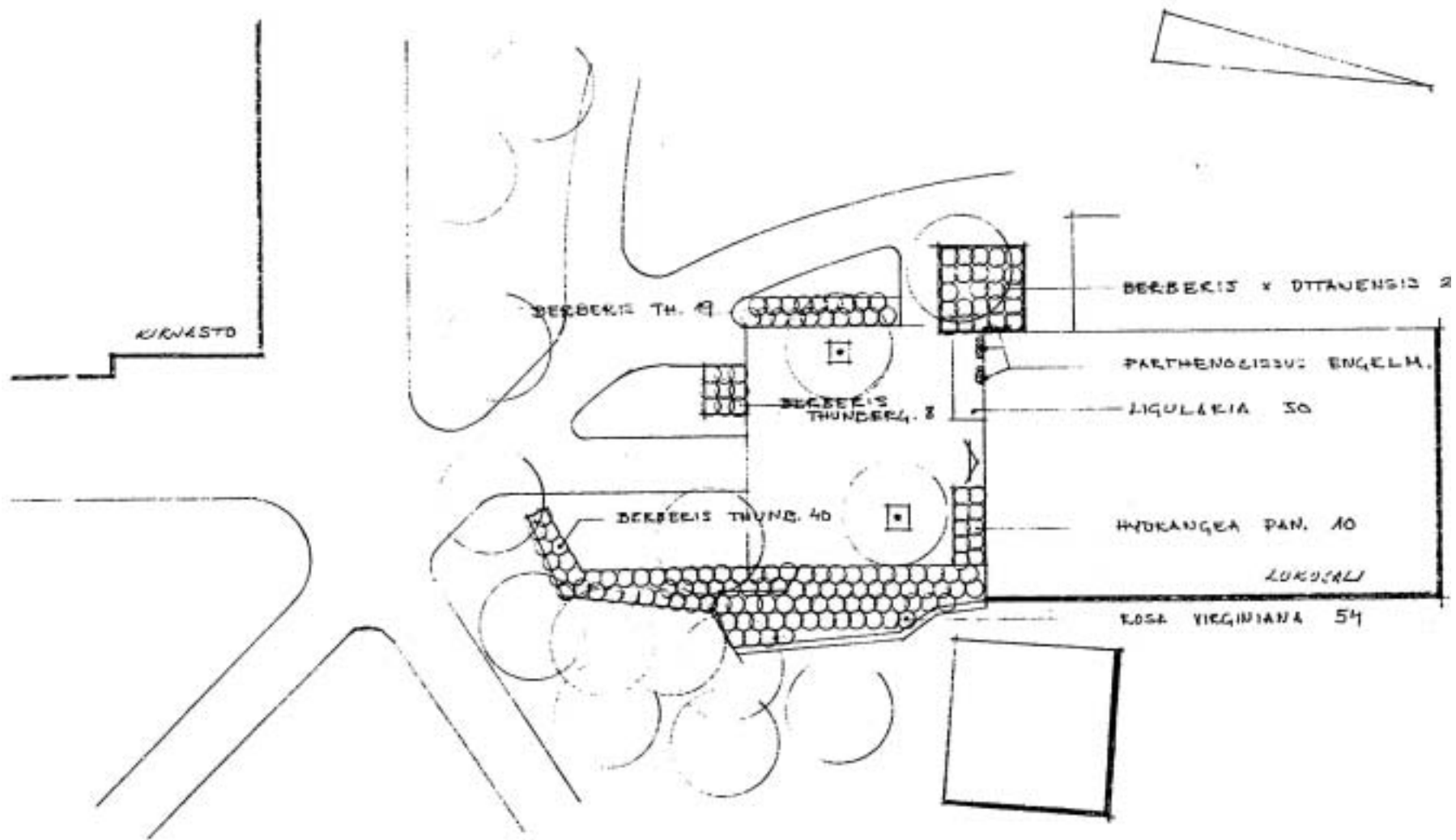
Kirjastonpuiston komea istutusryhmä oleskelupaikan ympärillä. Edessä valkokukkaista kaukasinpitkápalkoa, keskemällä vuorenkilpeä ja tulppaneja ja takana todennäköisesti kultatyräkkiä. (Tampereen museot, kuva-arkisto, kuvaaja tuntematon)



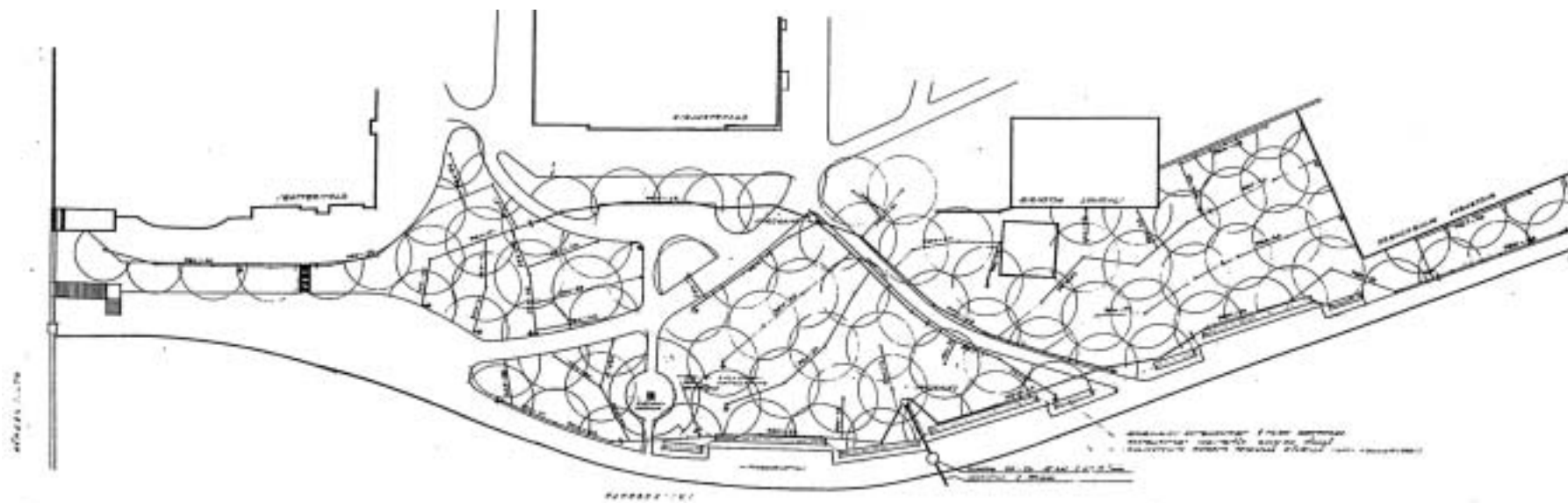
Kirjastonpuiston pitkät tulppaanipenkit polveilivat ja muodostivat penkkisyvennyksiä Koskipuiston tapaan. Taustalla kivikkoistutus ja hiekkaympyrän valkoiset penkit. Rantakäytävän pallovalaisimet olivat samat kuin Koskipuistossa, mutta ne sijaitsivat käytävän reunalla eivätkä keskellä. (Tampereen museot, kuva-arkisto, Martti Laitinen)



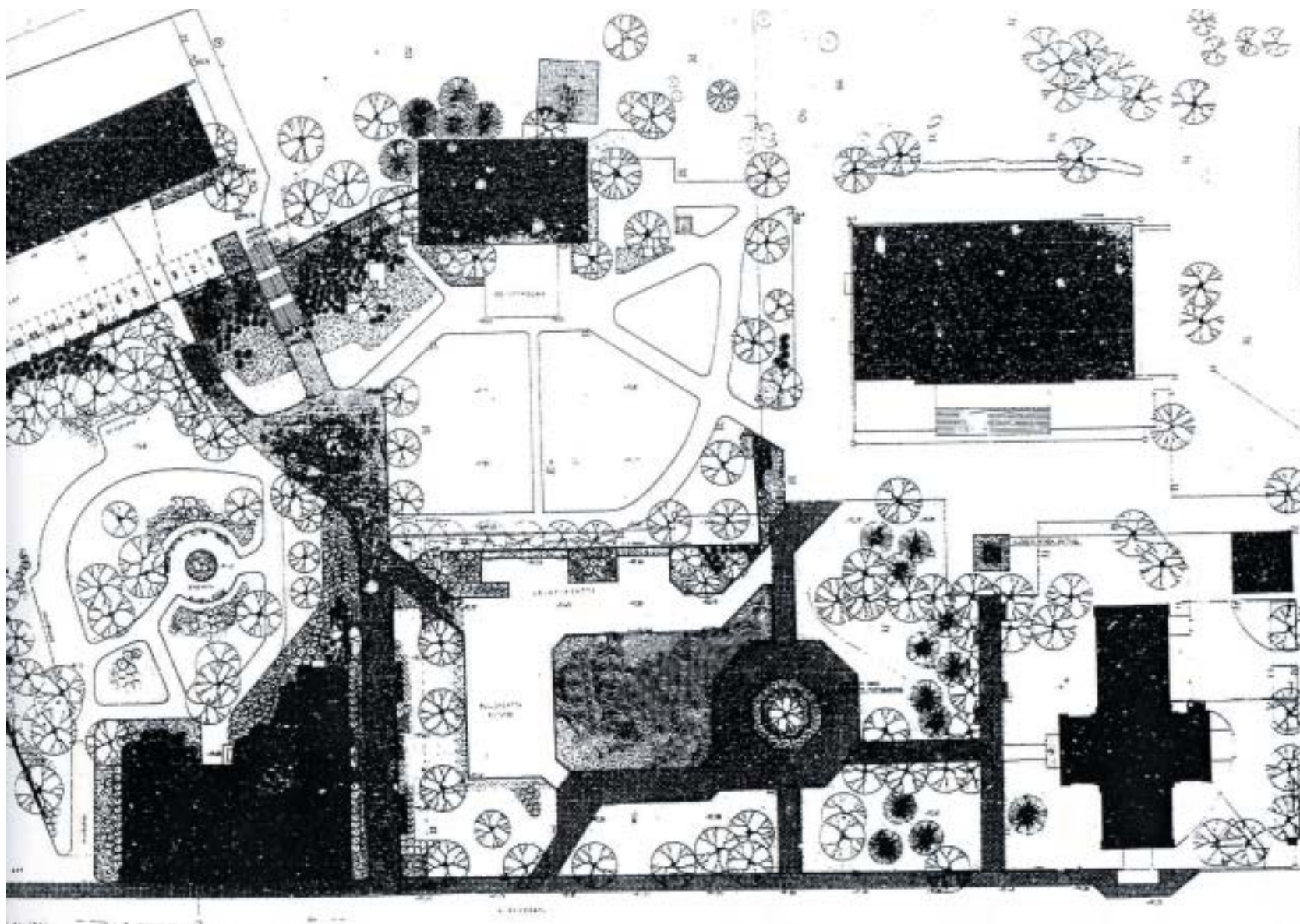
1940-luvulla otettu ilmakeku. Kirkon vieressä oli soikea pelikenttä, joka jäädytettiin talvisin luistinradaksi. Pelikentän ja nykyisen tapahtumakentän välissä oli rakennuksia. (Tampereen kaupunki, kaupunkimittauksen arkisto)



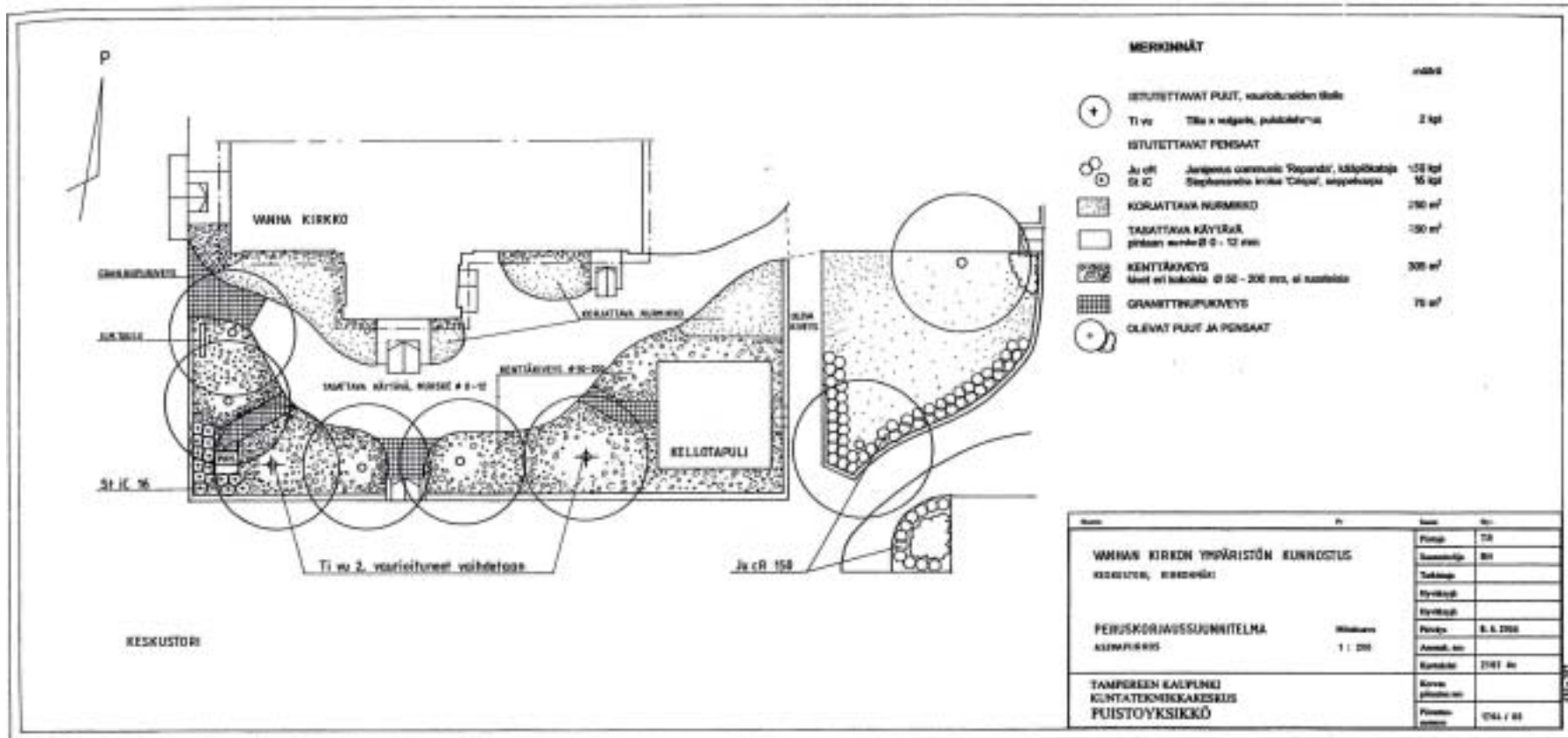
Ahti Pakarisen laatima lukusalin ympäristön istutuspiirustus vuodelta 1973. Lukusalin sisäänkäynnin edustalle esitettiin laatoitusta ja geometrisesti sommiteltuja pensaskuivoita. (Tampereen kaupunki, puistoyksikön arkisto)



Kirjastonpuistoon laadittu kastelujärjestelypiirustus vuodelta 1973. Sekä Kirjastonpuistoon että Koskipuistoon rakennettiin keinokastelujärjestelmä 1960-luvun lopulla. (Tampereen kaupunki, puistoyksikön arkisto)



Kirjastonpuistoon laadittu muutospiirustus vuodelta 1985, jolloin soikean pelikentän paikalle rakennettiin laajat koristeistutusryhmät ja käytävät laatoitettiin (merkitty tummalla). Paikalle esitettiin 1990-luvun lopulla järjestetyn Keskustorin ideakilpailun yhteydessä laajaa tapahtuma-aukiota. (Tampereen kaupunki, puistoyksikön arkisto)



Vanhan kirkon ympäristön peruskorjaussuunnitelma vuodelta 2000, suunnittelijana Reijo Huppunen. Suunnitelmassa esitettiin mm. kenttäkiveystä kirkon ja torin väliin. (Tampereen kaupunki, puistoyksikön arkisto)



Kirjastonpuiston rantanurmi levittäytyy viuhkamaisesti kirjastotalon kulmalta kosken rantaan. Hiekkaympyrän keskellä on Jussi Mäntysen Joutsenet-veistos. Kirkon ja konttorirakennuksen välissä näkyy oleskelualue koristeistutuksineen. (Tampereen kaupunki, rakennusvalvonnan arkisto)



Kirjastonpuisto kevätasussaan tulppaanien kukkiessa. Rantakäytävää geometrisesti rytmittäneet penkkisyvennykset on poistettu. (Ranja Hautamäki 2005)



Näkymä Hämeensillalta on Tampereen tunnuskuvia. Maamerkkinä Frenckellin kahdeksankulmainen savupiippu. Iltaisin näkymää korostavat arkkitehti Antero Markelinin suunnittelemat rantamuurin koskivalaisimet. (Ranja Hautamäki 2005)



Jussi Mäntynen veistos kuvaa kahta jalustalta ylöspäin kurottautuvaa joutsenta. Teos hankittiin Winterin lahjoitusrahaston varoilla. Kaupunki teetti siitä pienempiä kopioita 42 kappaletta. Niitä jaettiin Tampereen palkintoina merkittävistä yhteiskunnallisista ansioista ja kaupungin hyväksi tehdystä työstä vuosina 1959–93. Mäntynen sai tällä veistoksellaan Grand prix -palkinnon Pariisin maailmannäyttelyssä vuonna 1937. Veistoksen toinen valos pystytettiin vuonna 1970 Turkuun nimellä Ylös pyöräyttävään korkeuteen. (Ranja Hautamäki 2005)



Yksityiskohta Kirjastonpuiston kivikkoistutusryhmästä. Sommitelman kivenlohkareet ja portaat tulevat hyvin esille keväällä, kun kasvit ovat vielä matalia. Valkoisten juhlaivien puistosohvien paikalla ovat nykyisin harmaat lankkuperkit. (Ranja Hautamäki 2005)



Näkymä kirjastotalolle tapahtumakentän yli. Kentän muoto ja aluetta reunustava kivimuuuri ovat säilyneet ennallaan, vrt. kuva vuodelta 1961 s. 60. (Ranja Hautamäki 2005)



Vanhan tehdasrakennuksen muuttaminen lehtienlukusaliksi vuonna 1973 teki puiston käytön monipuolisemmaksi. Lukusalin edessä katos, jossa pidetään kesäisin runsaasti pieniä tapahtumia. (Ranja Hautamäki 2005)



Kirjastotalo muuttui vuonna 1988 virastotaloksi, jossa on myös näyttely- ja kokoustiloja. Pääsisäänkäynnille johtava vaahterakuja on peräisin vanhasta apteekkarinpuutarhasta. Keskikäytävän päätteenä Väinö Aaltosen vuonna 1928 veistämä Hengetär-patsas, joka pystytettiin Aleksis Kiven muistoksi. Lankkuperkkien tilalla on nykyisin vanhan mallin mukaan tehtyjä valkoisia puistosohvia. (Ranja Hautamäki 2005)

4. Johtopäätökset

Koskipuisto esiintyy tamperelaisten muistoissa keskustan kauneimpana puistona. Puisto on ympäristöineen säilynyt varsin muuttumattomana vuosisataisen historiansa aikana. Suurimmat muutokset ovat olleet ravintolan ja leikkipaikan rakentaminen sekä viereisten katualueiden uudelleenjärjestelyt. Kirjastonpuiston historia on Koskipuistoa monisäikeisempi. Puiston vaiheisiin on vaikuttanut ratkaisevasti tehdaskäytön väistyminen ja uusien julkisten rakennusten rakentaminen. Osa alueen istutuksista ja rakenteista on Koskipuistoa vanhempaa perua, mutta puiston yleishahmo on huomattavasti muuttunut aikojen kuluessa.

Puistojen puulajit valikoituivat sen perusteella, mitä lajeja oli saatavilla. Varsinkin Koskipuiston perustamisvaiheessa Onni Karsten toimi ulkopuolisten taimistojen varassa. Kun omaa taimitarhaa ei ollut, puita tilattiin muualta. Karsten siirsi myös muutamia puita puistojen ”uudelleenjärjestelyjen” yhteydessä puistosta toiseen. Koskipuiston viehättävyys perustuukin suurelta osin monipuoliseen, vaihtelevaan lajistoon. Lehti- ja havupuiden muodot ja eri puulajien ominaispiirteet luovat puistoon vaihtelua ja vehreyttä kaikkina vuodenaikoina. Koskipuiston merkittävimpiä puulajeja ovat lehmukset, vaahterat, hopeapajut, kanadanpoppelit, lehtikuuset ja erikoinen sateenvarjomainen kyynelkoivu. Kirjastonpuistossa erottuvat erityisesti kirjastotalon edustan vaahterat, jalavat ja lehtikuuset, joista komeimpana latvukseltaan katkennut puu kirjastotalon etelänurkalla.

Perenna- ja kesäkukkaistutukset puistoissa ovat olleet harvinaisen monipuolisia 1900-luvun alkukymmenille asti. Ne edustivat ennen kaikkea suunnittelijansa Onni Karstenin taitoa ja käsitystä näyttävistä puistotutuksista. Karstenin sanoin Koskipuiston *”lehmukset, jasmiinit, punaiset kannat ja muut huolella hoidetut kasvit muodostavat voimakkaalle koskelle idyllisen vastakohdan”*. Kirjastonpuistossa keskeisessä asemassa ovat olleet harvinaiset, vain kesäksi puistoon ja kirjaston portaille tuodut eksoottiset kasvit. 1930-luvulla perustetut rannan kannapenkit kertovat puolestaan uudentyylisistä, yhden lajin istutuksista, joilla haettiin selkeyttä ja näyttävyyttä.

Asemakaavoituksessa tapahtuneet muutokset ja puistosuunnittelun reformistiset tuulet ovat vaikuttaneet sekä Koskipuiston että Kirjastonpuiston istutusten määrään ja muotoon. Puistosuunnittelun painopiste siirtyi 1930-luvun kuluessa Tampereella ja muissa suomalaisissa kaupungeissa kohti suurempaa sosiaalisten näkökohtien huomioon ottamista. Kaupungin kasvaessa oli keskityttävä uusien asuinalueiden ja asukkaiden tarpeisiin. Tampere oli perustamisestaan ja erityisesti 1800-luvun lopulta lähtien leimallisesti teollisuuskaupunki, ja teollisuusväestön osuus kaupungin asukkaista on aina ollut suuri. Koskipuisto ja Kirjastonpuisto edustavat molemmat kuitenkin porvarillista, yläluokan käsitystä hyvästä ympäristöstä. Niitä ei alkujaankaan suunniteltu työväestön virkistämistä varten. Vaikka Onni Karsten kirjoituksessaan Puutarha-lehdessä 1900-luvun alkuvuosina kritisoi sivistyneistön käytöstä puistoalueilla pitäen varsinkin porvarisrouvia puistojen pahimpina vihollisina, keskustan suuria puistoja hoidettiin ja istutettiin 1900-luvun alkupuolella erityisesti Tampereen ohuen yläluokan tarpeita silmälläpitäen.³⁹

Koskipuisto kuuluu ehdottomasti kauneimpien suomalaisten kaupunkipuistojen joukkoon, Helsingin Kaivopuiston, Turun Vartiovuorenmäen ja Hämeenlinnan Parkin rinnalle. Puiston olennainen osa on sitä ympäröivä maisema: koski, teollisuusrakennukset ja vastapäinen Kirjastonpuisto. Puiston vaaliminen edellyttää sen vuoksi myös tämän maiseman säilyttämistä. Koskipuiston yleisilme on parhaimmillaan ollut mannermaisena arvokas. Lehtevät puut, vehreät nurmikentät ja hiekkapintaiset käytävät sekä valkoiset, kauniit puistosohvat edustavat perinteistä kaupunkipuistokulttuuria. Puiston käytäväverkko penkkeineen vastaa 1800-luvun lopun porvariston käsitystä liikunnasta ja sosiaalisesta kanssakäymisestä. Avoimen rantavyöhykkeen ja puiston varjoisampien sisäosien välinen kontrasti luo puistoon kaksi erilaista tilaa, joiden välinen ero tulisi säilyttää.

³⁹ Markkola 1994; Puutarha-lehti 1900-l alku; Tarko, 1954.

Nykytilassaan Koskipuisto kaipaa korjausta. Penkkien, roska-astioiden ja valaistuksen yhtenäistäminen on puiston ränsistyneen yleisilmeen kannalta ehdottoman tärkeä toimenpide. Erilaiset opastetaulut ja nimikyltit tulee yhtenäistää ja sovittaa puiston ilmeeseen ja luonteeseen sopivaksi.

Nykyisen puistoravintolan ympäristö näyttää tutkimusaineiston perusteella olleen puiston muutosherkin alue. Ravintolan ja sitä edeltäneiden kioskien ympäristöä on muokattu useaan otteeseen. Hämeenkadun ja Koskikadun kulmaus puiston ja vilkkaan risteyksen rajana on myös kokenut monia muutoksia. Koskipuistoon ei nykyisellään ole Hämeenkadun suunnasta luontevaa, kutsuvaa sisäänkäyntiä, vaan alue on hajanainen käytävien ja pienien nurmialueiden palapeli. Puistoravintola ympäristöineen vaatii erityistä huomiota. Alkuperäisessä asussaan matala puistoravintola asettui varsin kauniisti rinteeseen. Erityisen hieno ratkaisu oli osittain maahan upotettu terassi, jota reunustivat istutukset. Ravintolan ja terassien laajennuksen jälkeen yhteys puistoon katosi, ja puistoravintolasta tuli enemmänkin rakennus puistossa.

Vaikka Kirjastonpuiston hahmoa ja ilmettä voi nopeassa tarkastelussa pitää sirpaleisena ja osin takapihamaisena, lähempi tarkastelu antaa aiheita toisenlaiseen tulkintaan. Julkiset, kulttuuriin liittyvät rakennukset korostavat Kirjastonpuiston omaleimaisuutta kaupunkipuistona. Rakennukset ovat tuoneet puistoon myös ongelmia: teatterin ja kirjastotalon ympäristö on päivisin täynnä autoja. Tähän pysäköintiongelmaan tulisikin jatkossa puuttua siten, että se ei häiritseisi puiston käyttöä ja tärkeimpiä näkymiä. Kirjastotalon muuttuminen virastotaloksi vuonna 1988 vaikutti huomattavasti myös ympäristöön, ja puisto jäi hiukan syrjään kaupunkilaisten arkielämästä. Patosillalle rakennettu uusi kevyen liikenteen yhteys on uudelleen elävöittänyt ympäristöä. Vanha lehtienluskali ja sen edessä oleva lava ovat tärkeitä julkisia kohtaamispaikkoja.

Kirjastonpuiston eri alueiden yhtenäistämistä ja funktioita tulisi pohtia jatkosuunnittelun yhteydessä. Kirjastonpuiston vanhinta muotoa promenadina eli kävelypuistona on mahdollista luontevasti korostaa. Kirjastotalon edustan hienopiirteisten ja selvästi talon arkkitehtuuriin sovitettujen istutusten palauttaminen olisi suositeltavaa. Myös hiekkaympyrään kuuluvien koristeistutusten kunnostaminen olisi aiheellista. Kirjastonpuiston ranta on Koskipuiston pari, ja sen yksityiskohdat tulisikin suunnitella samaan tapaan kuin Koskipuistossa.

Koskipuiston ja Kirjastonpuiston ainutlaatuista asemaa osana suomalaista kansallis- ja teollisuusmaisemaa tulisi korostaa. Niiden arvo suomalaisina tulkintoina mannermaisista 1800-luvun lopun ja 1900-luvun kaupunkipuistoista tulee tuoda esiin jatkosuunnittelun keinoin. Sekä Koskipuiston että Kirjastonpuiston ilme muodostuu hyvin yksinkertaisista elementeistä. Vanhojen puiden lehvästöt, hiekkapintaiset käytävät ja hoidetut nurmialueet istutuksineen on nostettava puistojen käyttäjien näkyviin ja tietoisuuteen. Puusto tulisi säilyttää ja varovaisesti uudistaa siten, että tavoiteltu tilallinen vaikutelma säilyy. Puistojen yksityiskohdat – valaisimet, penkit ja roskakorit tulisi uusita siten, että ne korostavat puistojen historiallista luonnetta.

Kuva-arkisto



5. Lähteet

Koskipuistoa ja Kirjastonpuistoa koskevaa lähdemateriaalia on säilynyt Tampereen kaupunginarkistossa, Kaunistuskomitean arkistossa ja Onni Karstenin yksityisarkistossa.

Onni Karsten

FV: 2-4 Onni Karstenin työselityksiä vuosilta 1910–1935

Päivätyölistat, työntekijät tehdyt työt, palkat

FII: 1-5

Muistiinpanokirja Kaunistuskomitean töiden menoja varten v. 1898–99

28 p. toukokuuta – 24 p. toukokuuta

FI:1-7

Päiväkirja 1903–1913

Kaunistuskomitea

pöytäkirjat ja kirjeenvaihto

Puistoyksikön arkisto

- Kaarina Koskisen kokoelma/ puistoyksikkö, Hatanpää
- Onni Karstenin muistelmat ja kirjoitukset
- Viljo Tarkon kirjoitus
- Lehtileikkeitä, kuvia

Kirjallisuus

Alhonen, Pentti ja Unto Salo, Seppo Suvanto, Viljo Rasila 1988. Tampereen historia I. Kirjapaino Hermes.

Heikkilä, Tapio 2003. Suomalainen kansallismaisema. Otava, Helsinki.

Heinonen, Juhani ja Leila Multimäki 2001. Ylinen. Ooli, Loimaa.

Hirsjärvi, Kyllikki 1946. Kotielämää Tampereella 1800-luvun jälkipuoliskolla. Tampere tutkimuksia ja kuvauksia. Tampereen historiallisen seuran julkaisuja 7. Tampereen historiallinen seura. Tampere.

Häyrynen, Maunu 1998. Kaupunkipuistot historiallisen kaupunkiympäristön osana. Agricola tietosanomat. <http://agricola.utu.fi/tietosanomat/numero4-98>.

Lilius, Henrik 1983. Kaupunkirakentaminen 1856-1917. Suomen kaupunkiliitto. Helsinki.

Nolin, Catharina 1999. Till stadsbornas nytta och förlustande. Den offentliga parken i Sverige under 1800-talet. Byggförlaget. Stockholm.

Rasila, Viljo 1984. Tampereen historia II, 1840-luvulta vuoteen 1905. Tampereen keskuspaino.

Sinisalo, Uuno 1946. Tampereen puutarhaseuran historia 1896–1946. Tampere.

Sinisalo, Uuno 1947. Tampereen kirja. Kuvaus Tampereen vaiheista ja nykyisestä kaupungista. Tampere-seuran julkaisuja 8. Tampere.

Voionmaa, Väinö 1932. Tampereen historia. 3: Tampereen historia itämaisestä sodasta suurlakon aikoihin. Tampereen kaupunki.

Lehdet

Puutarha –lehden vuosikerrat 1890-1902.

Tammerkoski –lehti 1938-1970.

1941:3 s. 83; 1947:2 s.50; 1948:7 s.190; 1966:7-8 s.222

1971:7-8 s.213-214; 1973:7-8 s. 210-211

1953:9-10 s.274

Suunnitelmat ja kartat

Koskipuiston itäpuoli Kyttälänkadun varrella. Pensasryhmien uudelleenjärjestely. Istutussuunnitelma. 1:100. Tampereen kaupungin puisto-osasto. Ahti Pakarinen. 3.6. 1976.

Koskipuisto länsipuoli. Kastelujärjestelmä. Asemapiirros 1:250. Asennuspiirrokset 1:10. Tampereen kaupungin puisto-osasto. 6.6. 1973.

Koskipuisto (Kirjastonpuisto)

Automaattikastelulaitteet 10.6. 1967. 1:250.

Koskipuiston länsipuolen käytävä välillä Koskipuisto –Satakunnankadun silta. Asemapiirustus 1:500. Tampereen kaupungin puisto-osasto. Kauko Aarnio. 8.9 1980.

Keinokastelulaite. Koskipuisto itäranta. 1:500. 5.12.1968.

Koskipuisto. Keinokastelulaitejärjestelmä nurmikon kastelua varten. 1:500.

Koskipuisto. Koski- ja Hämeenkadun kulman istutuspiirustus. 1:200. Ahti Pakarinen. 9.11.1972.

Koskipuisto. Koski- ja Hämeenkadun kulma pintakäsittelyt 1:50, 1:200. Ahti Pakarinen 9.11.1972.

Kirjastonpuisto istutusehdotus v. 1926. Onni Karsten.

Tampereen II:sen ja III:n K.O:n asemakaavan muutosehdotus. 20.9.1920. Bertel Strömmer. Kopio vuodelta 1935.

Tampereen II kaupunginosan muutosehdotus. Helmik. 1923. Bertel Strömmer.

Koskipuiston itäosa ja Tammerin lammikko. 1:500.

Tampereen kartta / asemakaava. August Ahlberg 1882.

Istutussuunnitelma itäinen Koskipuisto. Onni Karsten s.a.

Istutussuunnitelma Kirjastonpuisto. Onni Karsten s.a.

Tampereen II ja IX kaupunginosien asemakaavamuutosehdotus. 1:2000. 7. huhtikuuta 1937. Vahvistettu 26.1.1939.

Itäinen Koskipuisto Tampereella. Järjestelyehdotus. 25. IX.1932.

Tampereen asemakaava. Lambert Pettersson. 1896.

Vanhan kirjastotalon edusta. Salaojitussuunnitelma. Asemapiirros 1:100. Tampereen kaupungin puisto-osasto. 2.9.1988.

Vanha kirjastotalo. Ympäristön peruskorjaus. Poikkileikkauksia 1:100, 1:10.

Vanhan kirjastotalon lähiympäristö. Peruskorjaussuunnitelma 2. rak. vaihe. Tampereen kaupungin kunnallistekninen virasto. Puisto-osasto. 27.4.1990.

Vanhan Kirjastotalon edusta. Vihersuunnitelma. asemapiirros. 1:100. Tampereen kaupungin kunnallistekninen virasto. Puisto-osasto. s.a.

Kaupunginkirjaston lukusalin ympäristö. Istutuspiirustus 1:200. Tampereen kaupungin puisto-osasto. Ahti Pakarinen. 20.9.1973.

Kaupunginkirjaston lukusalin ympäristö. Asemapiirustus 1:200. Tampereen kaupungin puisto-osasto. Kauko Aarnio. 8.6.1973.

Vanhan kirkon ympäristön kunnostus, Keskustori, kirkonmäki. Peruskorjaussuunnitelma. Asemapiirros 1:200. Tampereen kaupunki. Kunnallistekniikkakeskus, puistoyksikkö. s.a.

Frenckellin piha. Perusparannussuunnitelma. Asemapiirrosluonnos. Tampereen kaupunki. Kunnallistekniikkakeskus, puistoyksikkö. s.a.

Frenckellin piha- ja puistoalue. Teknillisen virastotalon lähiympäristö. Istutussuunnitelma 1:1000. s.a.

Frenckellin piha- ja puistoalueen uudelleenjärjestely. Esiintymislavan vaihtoehtoinen sijoitus. Luonnos 1:200. No. 3. 15.3.1984.

Frenckellin piha- ja puistoalueen uudelleenjärjestely. Esiintymislavan vaihtoehtoinen sijoitus. Luonnos 1:200. No. X. 14.3.1984.

Frenckellin piha- ja puistoalueen uudelleenjärjestely. Esiintymislavan vaihtoehtoinen sijoitus. Näkymä kirjastotalon – Vanhan kirkon suunnasta pohjoiseen. Poikkileikkaus 1:200. Tampereen kaupungin puisto-osasto. 15.3.1984.

Frenckellin puisto. Luonnos 1:200. Tampereen kaupungin puisto-osasto.

Vanhan kirjastotalon lähiympäristö. Peruskorjaussuunnitelma 2. vaihe. Tampereen kaupungin kunnallistekninen virasto. Puisto-osasto.

Kuvat

Koskipuisto ja Kirjastonpuisto, useita kymmeniä kuvia Tampereen kaupunginarkiston kuva-arkistossa.

Kiitokset

Rodrigo Coloma, tekninen avustus

Kaarina Koskinen, useat suulliset tiedonannot ja apu lähteiden selvityksessä

Tiina Kosonen, tekninen avustus

Tampereen kaupungin museon kuva-arkiston henkilökunta

Tampereen kaupunginarkiston henkilökunta

