

el a t a n p ä ä n h a t u



Grauskaad
nado krite
lön 4/

Mid a
juni 189
fanns in
ning er
i kom
nads fö
form af
Riis

4
Losen lmp lög

Lulefors Rådhus, som ovan
Kagi Håstens väjars
Fredrik

VERKARANTA
TAMPEREEN VERKATEHTAAN VANHA VÄRJÄMÖ
RAKENNUSHISTORIA- JA KULTTUURIYMPÄRISTÖSELVITYS

Arkkitehtitoimisto Seija Hirvikallio

2012
Kontori 1. kerros
of ston.



Vanha värjäämö eli Verkaranta marraskuussa 2012.

Etukannen kuvat: Tehdasalue vuonna 1969 ja värjäämö vuonna 2012.

Kuvat TSA ja Seija Hirvikallio.

Takakansi: Asemapiirros vuodelta 1895.

Selvityksen tilaaja
Selvityksen laatija

Tampereen Tilakeskus Liikelaitos
Arkkitehtitoimisto Seija Hirvikallio
Seija Hirvikallio
2012

VERKARANTA - TAMPEREEN VERKATEHTAAN VANHA VÄRJÄÄMÖ

RAKENNUSHISTORIA- JA KULTTUURIYMPÄRISTÖSELVITYS

SISÄLLYSLUETTELO

Yleistiedot	4
VERKATEHTAAN ALUEEN TÄRKEÄT VUODET	5
Kiista Verkatehtaan kaavoituksesta vuosina 1967–1984	11
VERKATEHTAAN ALUEEN KAUPUNKIKUVALLINEN HISTORIA	12
Verkatehtaan alueen rakentuminen	13
Tehdasalue vuonna 1969 ennen alueen uudelleen kaavoitusta	15
Uusi asemakaava vuonna 1981	16
VERKATEHTAAN VANHA VÄRJÄÄMÖ	17
Alkuperäinen suunnitelma	
Peruskorjaukset 1980-luvulla	22
VERKARANNAN NYKYTILANNE	23
Kaupunkikuva ja maisema	23
Julkisivut	23
Sisätilat	23
VERKARANNAN - VANHAN VÄRJÄÄMÖN ARVOANALYYSI	29
KAUPUNKIKUVALLISET ARVOT	29
Maisema ja paikkaan sidonnaisuus	29
TOIMINTA JA AITOUS	29
RAKENNUSHISTORIALLISET ARVOT	29
Tyyli ja perinne	
Rakenne ja tunnelma	30
LOPPULAUSE	30
LÄHDELUETTELO	31
LIITE. Piirustukset	32
Nykytilannepiirustukset	

VERKARANTA - TAMPEREEN VERKATEHTAAN VANHA VÄRJÄÄMÖ

Yleistiedot

Tonttitunnus XII-180-12

Osoite Verkatehtaankatu 2, 33100 Tampere

Tontilla on kaksi rakennusta: Verkatehtaan vanha pääkonttori (matkailutalo) ja värjäämö (Verkaranta). Tekstissä käytetään nimiä: vanha pääkonttori ja vanha värjäämö. Vuonna 1985 tehdyn peruskorjauksen jälkeisestä värjäämöstä käytetään nimeä Verkaranta.

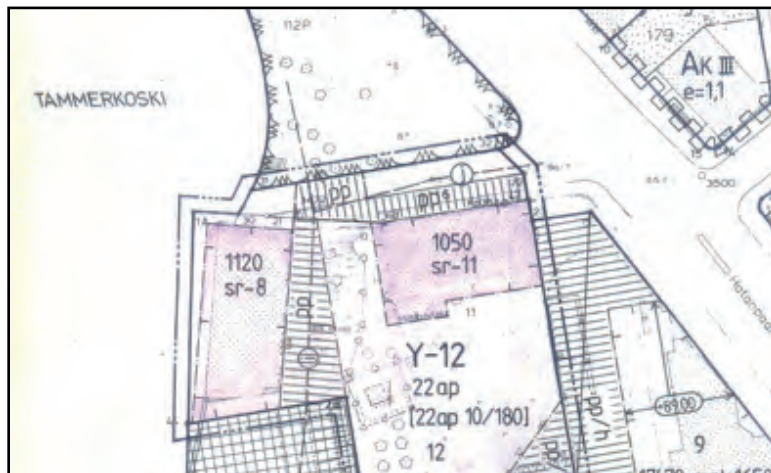
Voimassa oleva asemakaava on vuodelta 1989.

Kaavamerkintä Y-12, 22 ap 10/1801. Yleisten rakennusten korttelialue.

Värjäämön (Verkarannan) suojelumerkintä: sr-8. Rakennustaiteellisesti arvokas ja kaupunkikuvan säilymisen kannalta tärkeä rakennus. Rakennusta ei saa purkaa. Rakennuksessa suoritettavien korjaus- ja muutostöiden tulee olla sellaisia, että rakennustaiteellisesti arvokas ja kaupunkikuvan kannalta merkittävä luonne säilyy.

Vanhan pääkonttorin suojelumerkintä: sr-11. Rakennustaiteellisesti arvokas ja kaupunkikuvan säilymisen kannalta tärkeä rakennus. Rakennusta ei saa purkaa. Rakennuksessa suoritettavien korjaus- ja muutostöiden tulee olla sellaisia, että rakennuksen rakennustaiteellisesti arvokas ja kaupunkikuvan kannalta merkittävä luonne säilyy. Rakennuksessa saadaan kerrosalaan kuulumattomia tiloja muuttaa kerrosalaan laskettaviksi tiloiksi riippumatta siitä, mitä asemakaavassa on määrätty tontin tai rakennusalan enimmäiskerrosalasta. Myös rakennuksen ullakko- ja kellarikerroksessa saadaan muuttaa tiloja kerrosalaan laskettaviksi tiloiksi rakennuslautakunnan luvalla. Lisärakentamisella ei saa muuttaa rakennuksen räystäskorkeutta eikä kattomuotoa eikä aiheuttaa muutakaan oleellista muutosta rakennuksen julkisivuun.

Arvoluokitus (lähde Tampereen kantakaupungin rakennuskulttuuri 1998) **RKM I v:** Rakennustaiteellisesti, kulttuurihistoriallisesti ja maisemallisesti tärkeä, suojeltu asemakaavalla, alkuperäisyysaste vähentynyt.



Asemakaava vuodelta 1989.

VERKATEHTAAN ALUEEN TÄRKEÄT VUODET

1856

Jokioisten Verkatehdas siirrettiin Tampereelle. Tehtailija Axel Israel Frietsch vuokrasi tontin Hatanpään kartanon mailta. Tehdas sai toimiluvan 12.11.1856. Yhtiön virallinen nimi oli A.I. Frietsch & K:ni. Arkikielessä tehdasta nimitettiin Tampereen Verkatehtaaksi. Uusi nelikerroksinen kivinen tehdasrakennus ja yksikerroksinen värjäämö valmistuivat vuonna 1858.

1867 Frietschin tehdas joutui vararikkoon.

1869

Kauppaneuvos F.V. Frenckell sopi Suomen Pankin kanssa Verkatehtaan ostosumman. Uuden Tampereen Verkatehdas Oy:n perustajat olivat kauppaneuvos F.V. Frenckell, ruukinisäntä A.W. Wahren, kapteeni Nils Procopé, insinööri Aug. Borgström ja kauppias Carl Zuhr.

1873 Varastorakennusta pidennettiin.

1874 Tehdasrakennuksen neljäs kerros eli kuivausullakko muutettiin työhuoneistoksi. Uusi kuivaushuone rakennettiin päärakennuksen viereen. (120 jalkaa pitkä, yksikerroksinen kivirakennus). Turbiinihuonetta korotettiin.

1879 Värjäämörakennuksen itäsivu muutettiin pesu- ja kaunovärjäämölaitokseksi. Värjäämön yhteyteen rakennettiin tiilinen väriainemakasiini.

1880 Kehräämöä laajennettiin.

1881 Kivinen kaksikerroksinen lisärakennus tehtiin värjäämön ja pesulaitoksen yhteyteen.

1882 Voimalaitos rakennettiin.

1888 Kolmikerroksinen, kivinen lisärakennus tehtiin karstaussorttimenttia varten.

1888

Suuri tulipalo tehtaan päärakennuksessa. Palolta säästyivät uusi tehdasrakennus, värjäämö, konttori- ja varastorakennukset, paja sekä puinen asuinrakennus. Uudet rakennukset suunnitteli arkkitehti Georg Schreck ja urakoitsijana toimi Hjort af Ornäs.

1889 Uusi tulipalo värjäämössä.

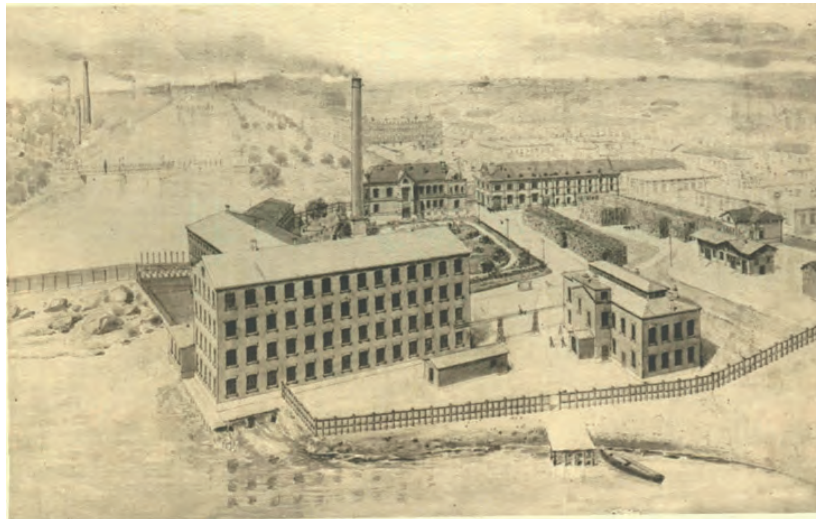
1891 Tehdasrakennusta korotettiin yhdellä kerroksella. Tontti lunastettiin kaupungilta.

1895

Vanha puurakenteinen makasiinirakennus purettiin ja uusi rakennettiin arkkitehti Theodor Höjjerin suunnitelmien mukaan. Pellavatehtaankadulle rakennettiin väentupa. Lisäksi rakennettiin uusi talli ja vaunuliiteri.



Tehdasalue vuonna 1890. Kosken rannassa sijaitseva värjäämö on vielä yksikerroksinen.



Tehdasalue vuonna 1896.



Tehdas vuonna 1904. Värjäämö rannassa on korotettu ja laajennettu Lambert Pettersonin suunnitelmien mukaan.

1896

Uusi konttorirakennus rakennettiin Theodor Höijerin suunnitelmien mukaan. Alakerassa oli konttori ja myymälähuoneisto ja yläkerrassa isännöitsijän asunto. Urakoitsijana toimi Hjort af Ornäs ja valvojana arkkitehti Lambert Petterson. Salomo Wuorion koristemaalaukset Verkatehtaankadun puoleisessa porraskäytävässä valmistuivat vuoden 1896 lopulla. Maalauksia oli toteuttamassa Wuorion ohella koristemaalari Erling.

Uusi 36 m korkea savupiippu rakennettiin. Vanha konttori muutettiin viimeistelyosastoksi.

1897

Uusi tehdasrakennus valmistui. Sen ensimmäisessä kerroksessa oli paja, viilaus- ja puusepänverstas ja toisessa kerroksessa noppa- ja plyysisali ja ullakkokerroksessa loimienleikkauskoneet (luomakoneet). Rakennuksissa oli sähkövalot.

1899

Rakennettiin uusi kivinen, kolmikerroksinen tehdas, höyrykattilarakennus, savupiippu ja turbiinirakennus. Värjäämörakennuksen runkosyvyyttä pidennettiin arkkitehti Lambert Pettersonin suunnitelmien mukaan.

1917 Yhtiön nimi muutettiin: Tammerfors Klädesfabriks Aktie Bolag – Tampereen Verkatehdas Osakeyhtiö.

1918 Sisällissodan vauriot: puurakennuksia paloi, raaka-ainearasto tuhoutui.

1919 Kaupunki lunasti osan tehtaan alueesta rakennettavaa Hatanpään valtatieä varten.

1921

Karstalankakehräämön laajennus. Rakennus oli nelikerroksinen. Tallirakennus, raaka-ainearasto, valmistaiden varasto ja pesutupa valmistuivat sekä tontin ympärille rakennettiin aita.

Arkkitehti Wivi Lönnin suunnitelmien mukaan tehtiin konttorirakennuksen laajennus pihan puolelle (johtajan ja isännöitsijän työhuone) ja ikkunamuutos Verkatehtaankadun julkisivuun. Tehtaan tiiliiäitä ja rautaportti tehtiin Wivi Lönnin suunnitelmien mukaan. Myöhemmin on porttia levennetty ja tiiliiäitä jatkettu pääkonttorin ja värjäämön välille vanhan mallin mukaisesti.

1934

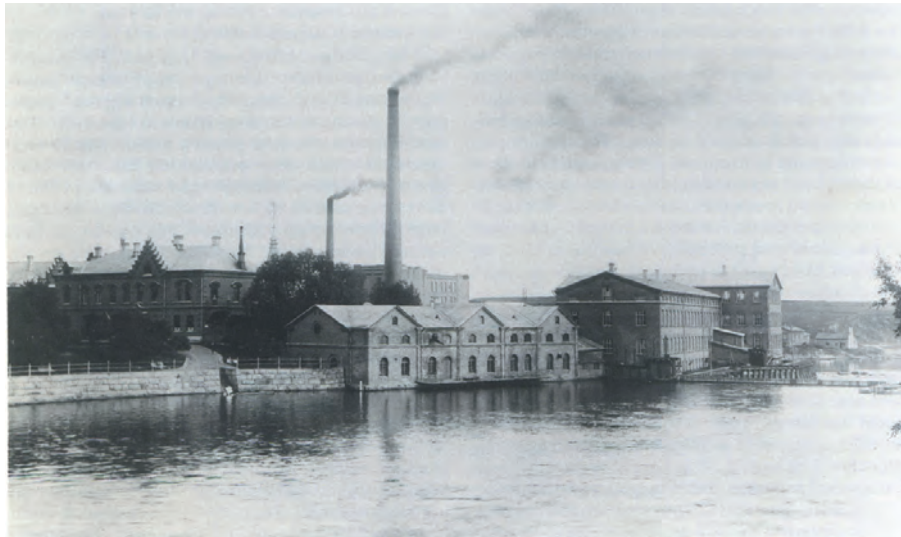
Uusi lisärakennus tehtiin kampalankakehräämön yhteyteen.

1935

Uusi konehuopaosasto rakennettiin Hatanpään valtatie varten ja Suvantokadun kulmaan arkkitehti Matti Lampénin suunnitelmien mukaan.

1938

Alakoski Oy:n voimalaitos valmistui arkkitehti Bertel Strömmerin suunnitelmien mukaan.



Verkatehdas vuonna 1918.



Tehdas vuonna 1929 etelästä katsottuna.



Tehdasalue vuonna 1929.

1939

Yhtiön viralliseksi nimeksi tuli Tampereen Verkatehdas O.Y. - Tammerfors Klädesfabriks A.B.

1940

Sodan tuhot: tammikuun pommituksissa isännöitsijän asunnon ikkunat rikkoutuivat ja pakkasen jäädytti lämpöpatterit. Varistorakennuksen ikkunat tuhoutuivat. Ilmahyökkäyksessä 2.3.1940 osui 16 pommia Verkatehtaaseen. Pommeja osui kivihiilivarastoon, lankavärjäämään, kampalankakehräämään, remonttiverstaaseen, savupiippuun ja konehuopaosastoon. Suurimmat vahingot olivat konehuopaosastossa, jossa väliseinät sortuivat.

Konttorirakennuksen pohjakerros otettiin kokonaan toimistokäyttöön ja isännöitsijän asunto korjattiin perusteellisesti; uudet sähkö- ja lämpöjohdot asennettiin.

1941

Konttorirakennuksen kellarikerrokseen rakennettiin pesutupa ja kerrokseen wc-tiloja arkkitehti Jaakko Tähtisen suunnitelmien mukaan.

1942

Tehtiin suunnitelma kosken rantaan rakennettavasta tehdasrakennuksesta, jonne sijoituisivat kangas- ja lankavärjäämö sekä viimeistämö. Hankkeelle ei saatu rakennuslupaa.

1945

Vanha voimalaitos korotettiin ja muutettiin kemikaalivarastoksi, autovajarakennuksesta tehtiin sosiaalitala, vanha höyrypannurakennus purettiin. Kampalankakehräämää jatkettiin.

1960-61 Suvantokadulle rakennettiin uusi konehuopaosaston siipirakennus (25 519 m³)

1963 Neulaosaston lisärakennus rakennettiin (11 000m³).

1967 Verkatehdas muutti Hankkion teollisuusalueelle. Yhtiön nimeksi tuli Tamfelt Oy. Ab vuonna 1981 ja Metso Fabrics Inc vuonna 2010.

1984 Hotelli Ilveksen perustuskivi muurattiin ja hotelli vihittiin käyttöön 21.8.1986.

1985

Syksyllä alkoivat liikekeskus Koskikeskuksen rakennustyöt. Koskikeskus valmistui vuonna 1988. Hämeen Satakunnan kotiteollisuusyhdistys ry:n tilat ja asema (Käsi- ja Taideteollisuuskeskus Verkaranta) sijoitettiin värjäämään. Talo saa nimen Verkaranta.

1986 Pääkonttorista tehtiin matkailutalo.

2009 Matkailutaloon sijoitettiin nuorisokahvila.



Verkatehtaan pääkonttori ja makasiini 1970-luvulla. Kuva TSA.



Verkatehdas 1960-luvulla ennen purkutöitä. Kuva TSA.



Verkatehtaan alue vuonna 1986 hotelli Ilveksen valmistuessa. Värjäämön eteläpäässä sijainneet kuivaamo ja karstalanakehäämö on purettu. Kuva TSA.

KIISTA VERKATEHTAAN ALUEEN KAAVOITUKSESTA

6.7.1967

Keskustan tontin asemakaavan muutoshakemus Tampereen kaupungin asemakaavaosastolle (professori Olli Kivisen futuristinen luonnos, terassitalo).

13.5.1971 Kaava hyväksyttiin sisäasianministeriössä.

18.10.1971 Asemakaavan muutoshakemus (alueelle rakennetaan useita korkeita rakennuksia)

31.5.1974 Sisäasiainministeriö vahvisti ehdotuksen. Pirkanmaan Perinnepoliittinen yhdistys ja Pirkanmaan Luonnonsuojeluyhdistys valittivat päätöksestä.

11.10.1974 Museovirasto vaatii seitsemän vanhimman rakennuksen suojelua. Rakennuksille annettiin kuuden kuukauden purkamiskielto 20.12.1974.

- pääkonttori 1895 (1)

- värjäämö 1896 (2)

- kuivaamo 1889 (3)

- karstalankakehräämö 1856 (4)

- höyryvoima-asema piippuineen 1928 (5 ja 6)

- varasto 1923 (7)

18.6.1975 Toimenpidekieltoa jatkettiin 6 kuukaudella.

4.11.1975 Esitettiin kompromissiehdotus, jonka mukaan yhtiötä pyydettiin säilyttämään rakennus nro 4 ja kaupunki suojelisi rakennukset 1 ja 2.

27.11.1975 Yhtiön hallitus pyysi valtiolta 29,3 miljoonan markan kauppasummaa Verkatehtaan alueesta. Valtioneuvosto erosi samaan aikaan ja asia raukesi.

6.1.1976 Yhtiö kieltäytyi suojelemasta rakennusta nro 4.

16.3.1976 Opetusministeriön kirje: valtiolla ei ratkaisua asiaan. Verkatehtaan toimitusjohtaja päätti aloittaa purkutyöt.

17.3.1976 Verkatehtaan purkuilmoitus maistraatille.

Valtioneuvosto keskeytti purkutyö. Rakennukset 4, 5, 6 ja 7 suojellaan ja kaupunki suojelee rakennukset 1 ja 2. Rakennus 3 oli jo täysin tuhoutunut.

20.4.1976 Yhtiö jätti valituksen valtioneuvoston päätöksestä Korkeimpaan hallinto-oikeuteen.

9.2.1977 Korkein hallinto-oikeus kumosi valtioneuvoston suojelupäätöksen.

20.3.1978 Niilo Ahti Oy ja Keskus-Sato Oy vuokrasivat Verkatehtaalte jäljellä olleet rakennukset.

1979 Pääkonttoriin haetaan käyttötarkoituksen muutos. Sisustusarkkitehti Meiri Pirhonen teki suunnitelman Pirkanmaan kotityön sijoittamisesta pääkonttoriin.

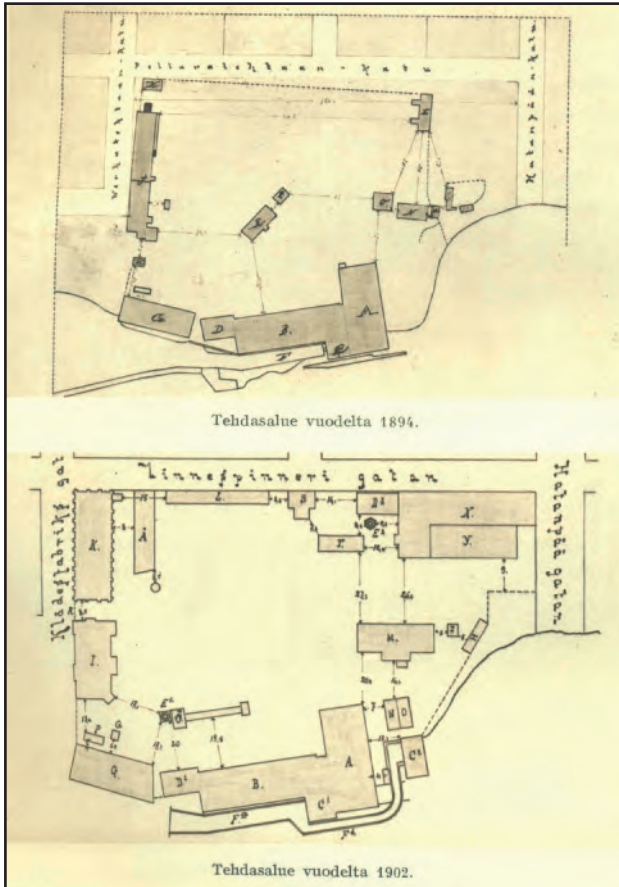
1981 Verkatehtaalte vuokratut teollisuusrakennukset purettiin.

1981–82 Tampereen kaupungin suojelemat pääkonttori ja värjäämö siirtyivät kaupungin omistukseen.

30.1.1981 Turun hovioikeus tuomitsi valtion korvaamaan Verkatehtaalte suojelupäätöksestä aiheutuneet ylimääräiset kulut 1,1 milj. markkaa.

7.3.1984 Korkein oikeus kumosi Turun hovioikeuden päätöksen.

VERKATEHTAAN ALUEEN KAUPUNKIKUVALLINEN HISTORIA



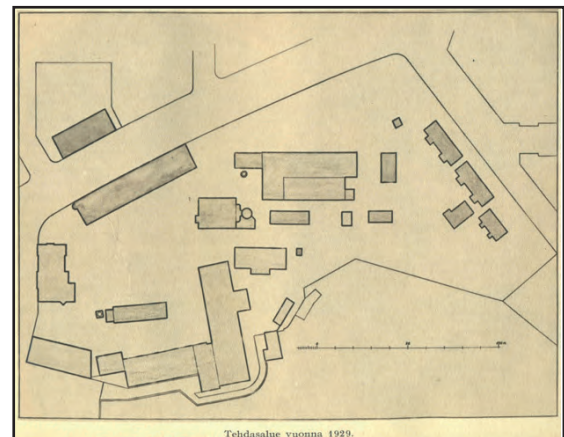
Tehdasalue vuonna 1894/1902



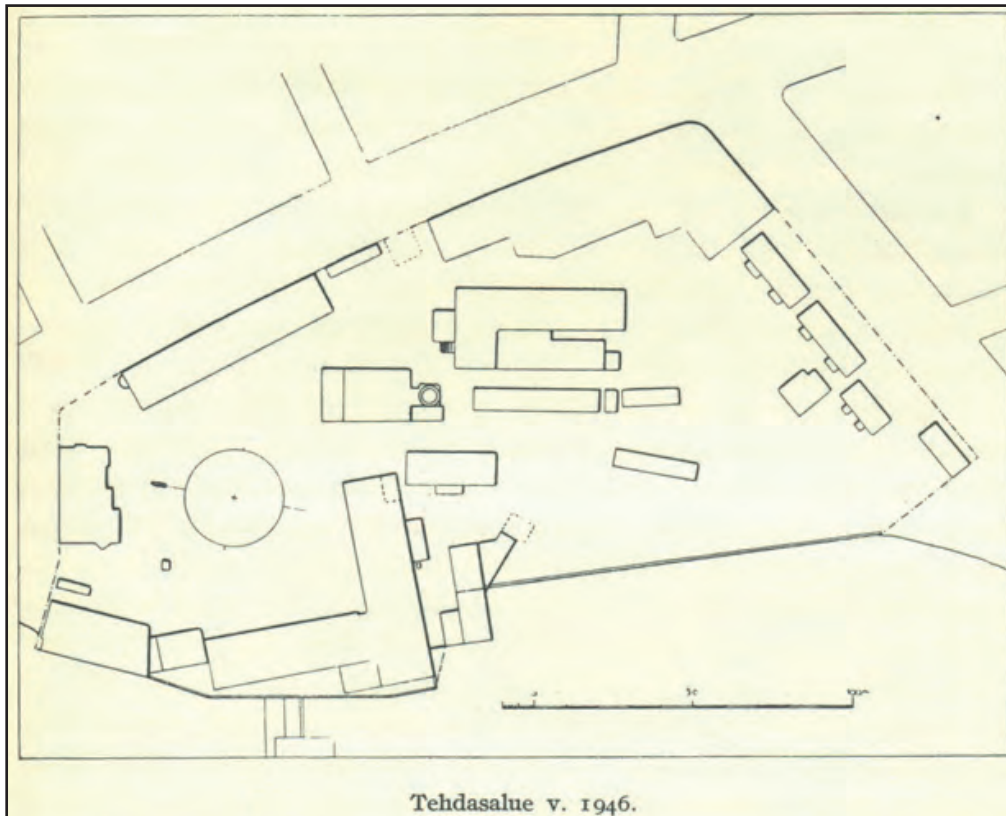
Tehdasalue vuonna 1895.



Tehdasalueen sijainti Tammerkosken itäranalla 1860-luvulla.



Tehdasalue vuonna 1929



Tehdasalue vuonna 1946.

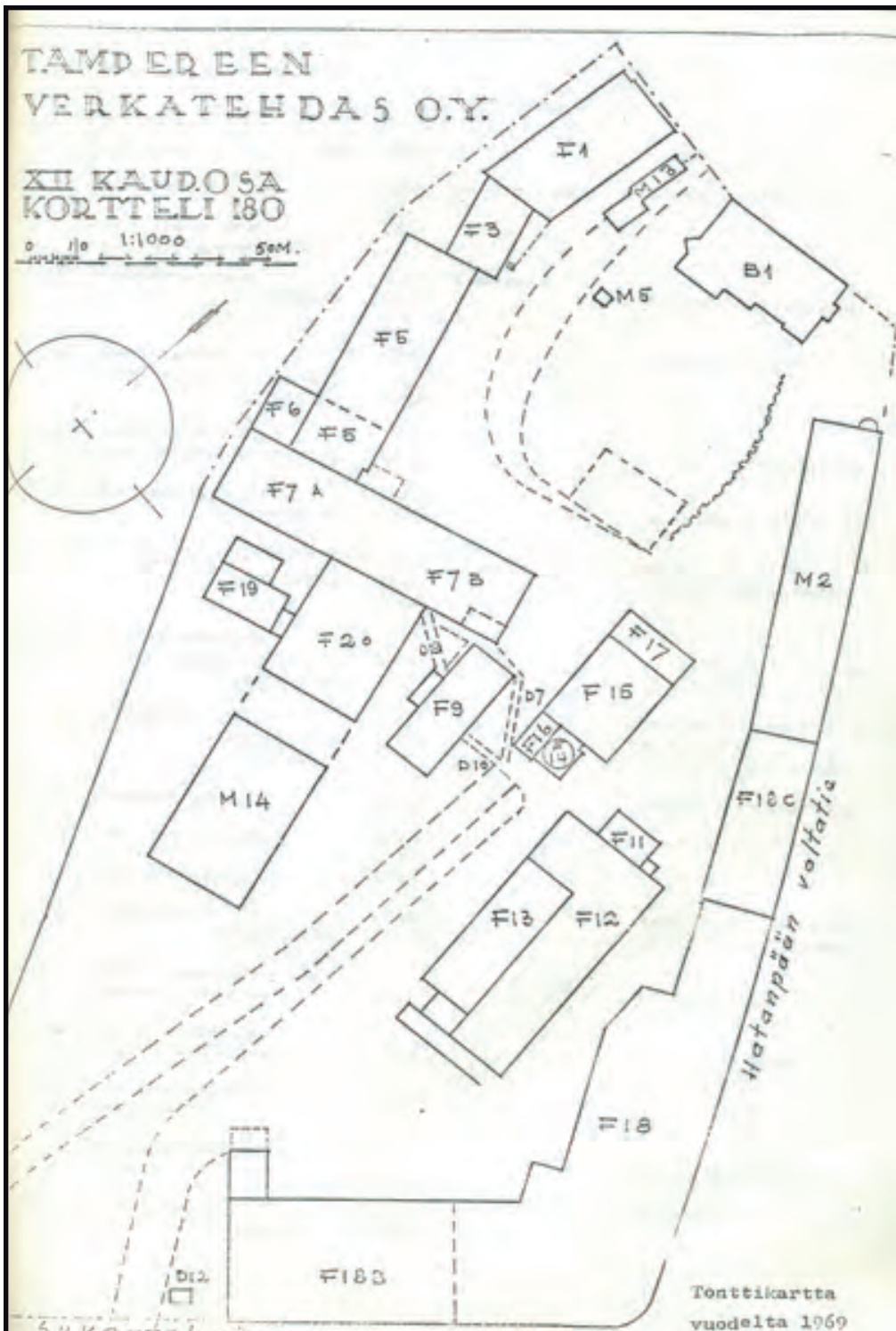
Verkatehtaan alueen rakentuminen

Verkatehtaan alue rajoittui alunperin Pellavatehtaankadun, Verkatehtaankadun ja silloisen Hatanpääkadun rajaamalle alueelle. Hatanpääkatu alkoi tuolloin Rautatienkadulta ja päättyi Tammerkoskeen. Myöhemmin kadunnimi on poistunut ja sen alkupää on korvattu Ratinan sillalle kääntyvällä Suvantokadulla.

Alueen muotoutumiseen vaikuttivat Hatanpään valtatie rakentaminen 1920-luvulla. Verkatehtaan toimintojen laajentuminen 1920–60 -luvuilla vaati lisää tonttimaata ja yhtiö lunasti kaupungilta sen alueen, mikä keskustatontilla oli mahdollista.

Kaupunkikuvallisesti Verkatehtaan tärkeät rakennukset olivat vielä 1960-luvun lopulla pääkonttori, värjäämö, kuivaamo, Tammerkosken rannassa sijainneet tehdasrakennukset sekä Hatanpään valtatie varteen sijoitetut makasiinirakennus, neulaamo ja Suvantokadulle kääntyvä konehuopatehdas.

1970–80 -lukujen purkutöiden jälkeen alueella sijaitsivat ainoastaan kaupungin suojelemat pääkonttori ja värjäämö sekä muistomerkiksi muutettu savupiipun jalusta.



Tehdasalue vuonna 1969.

Tehdasalue vuonna 1969 ennen alueen uudelleen kaavoitusta

B1 Pääkonttori 1896 Theodor Höijer
F1 Värjäämö 1856/58
F3 Kuivaamo 1889 Georg Schreck
F5 Karstalankakehräämö 1889 Georg Schreck
F6 Tehdasrakennus 1889/1946/1949 Georg Schreck, Mikko Voutilainen
F7A Karstalankakehräämö 1899/1892 Georg Schreck
F7B Karstalankakehräämö 1921 Lambert Petterson
F9 Korjauspaja 1897/1940 Lambert Petterson
F11 Poliklinikka 1935/1946/1954 Veikko Kallio/Mikko Voutilainen
F12 Kampalankakehräämö 1900/1927 Lambert Petterson/Liuha
F13 Värjäämö 1900/1927/1953 Lambert Petterson/Liuha/Mikko Voutilainen
F14 Savupiippu 1928 Lambert Petterson
F15 Höyryvoima-asema 1928 Lambert Petterson
F16 Hiilivarasto 1928 Lambert Petterson
F17 Autotalli 1940/1946 Mikko Voutilainen
F18 Konehuopatehdas 1936 Matti Lampen
F18B Konehuopatehdas 1961 Veikko Kallio
F18C Neulaamo 1963 Veikko Kallio
F19 Muuntoasema 1900/1950 Lambert Petterson
F20 Kutomo 1950 Mikko Voutilainen
M2 Makasiinirakennus 1923 Wivi Lönn
M5 Savupiipun jalusta 1896 Lambert Petterson
M13 Varastorakennus
M14 Varastorakennus 1963 Mikko Voutilainen

11.10.1974 Museovirasto vaatii seitsemän vanhimman rakennuksen suojelua. Ei toteutunut.

- pääkonttori 1895 (B1)
- värjäämö 1896 (F1)
- kuivaamo 1889 (F3)
- karstalankakehräämö 1856 (F7A+F7B)
- höyryvoima-asema piippuineen 1928 (F14+F15)
- varasto 1923 (M2)

Kompromissiratkaisuna ehdotettiin, että yhtiö suojelisi karstalankakehräämön F7A+F7B ja kaupunki suojelisi konttorirakennuksen B1 ja värjäämön F1. Yhtiö kieltäytyi suojelemasta rakennusta F7A+F7B. Purkutöiltä säästyivät vain konttorirakennus B1 ja värjäämö F1, jotka suojeltiin vuonna 1981 vahvistetulla asemakaavalla. Asemakaavaa tarkennettiin vuosina 1986 ja 1989.

Uusi asemakaava vuonna 1981

Vuonna 1981 vahvistettu asemakaava suojeli vanhan Verkatehtaan alueen vanhan pääkonttorin ja värjäämörakennuksen. Kahden vanhimman rakennuksen suojeleminen oli perusteltua kulttuurihistoriallisesti, rakennustaiteellisesti, kaupunkikuvallisesti että yhtiön toiminnan historian kannalta. Rakennukset muodostavat näkymällisesti koskimaiseman punatiilisen teollisuusarkkitehtuurin kulmakivet katsottaessa maisemaa Hämeensillalta etelään. Vastinparin Verkatehtaan vanhoille rakennuksille muodostavat Bertel Strömerin vuonna 1938 suunnittelema voima-asema ja Takon tehdas.

Hatanpään valtatie linjattiin kulkemaan Verkatehtaan alueen läpi vuonna 1919 ja yhtiö joutui luovuttamaan osan tontista uuden kadun rakentamista varten. Uuden tontin rajat näkyvät vuoden 1929 asemapiirroksessa. Uuden kadun varteen Verkatehdas tilasi makasiinirakennuksen suunnitelmat arkkitehti Wivi Lönniltä. Makasiini rajasi katunäkymän suuntaa etelään.

Kun makasiinirakennus ja konehuopatehdas purettiin 1980-luvun alussa, vaikutti se oleellisesti katunäkymään ja vähensi mielikuvaa vanhasta punatiilisestä tehdasmiljööstä.

Pääkonttori ja värjäämö ovat toiminnallisesti kaupungin elinkeinotoiminnan ja tekstiilitönteollisuuden historian muistomerkkejä.

Sekä koskinäkymän että Hatanpään valtatie näkymän suojeleminen myös jatkossa on kaupunkikuvallisesti ja kulttuurihistoriallisesti perusteltua. Näkymät on kaupungin identiteetin ja tunnistettavuuden kulmakiviä.

Vuonna 1981 vahvistettu asemakaavaa on muutettu 30.5.1996, 4.12.1986 ja 26.9.1989.



Värjäämön eteläpääty kuivaamon ja karstalankakehräämön purkutöiden alkaessa vuonna 1979. Kuva Marna Maula.

VERKATEHTAAN VANHA VÄRJÄÄMÖ

Alkuperäinen suunnitelma

Verkatehtaan aloittaessa toimintansa vuonna 1859 rakennettiin yksikerroksinen värjäämö kosken rannalle. Verkatehtaan arkistopiirustuksen on signeerannut Forssan puuvillatehtaan insinööri Johan Hult Forssassa vuonna 1858. Hän oli suunnitellut mm. Forssan puuvillakehräämön yhdessä insinööri Christian Bruunin kanssa. Tampereen värjäämön mitat piirustuksessa ovat 40,5 x 20,3 kynnärää (=24 x 12 metriä).

Värjäämöä laajennettiin vuosina 1870 ja 1881 etelään päin ja mitat olivat pidennysten jälkeen 35 x 12 metriä.

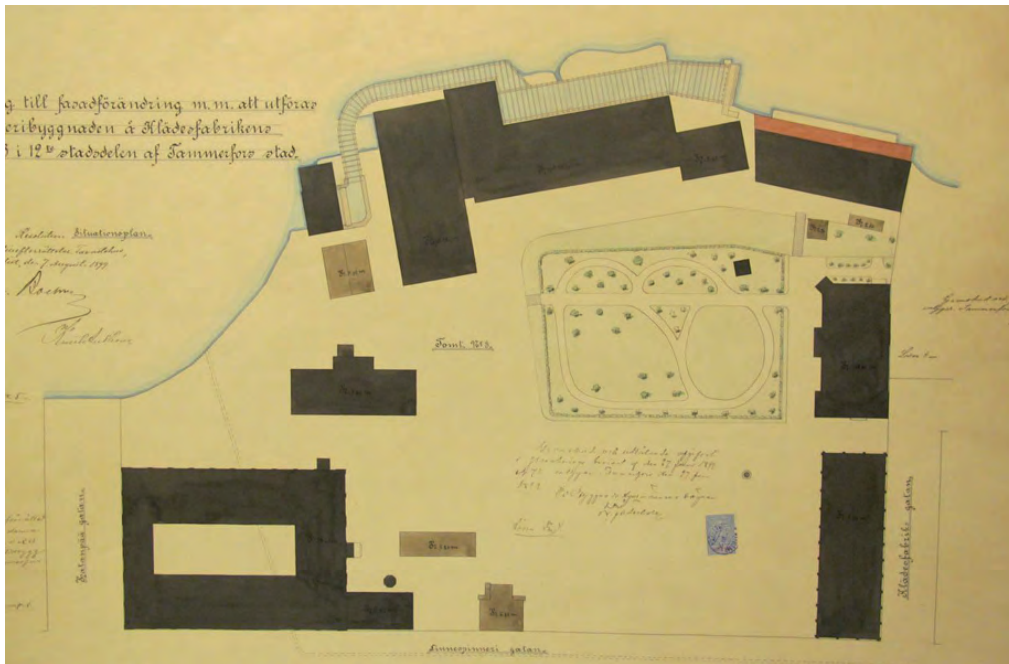
Seiniä korotettiin 2,3 metriä vuonna 1896 ja siitä tehtiin kaksikerroksinen. Samalla vahvistettiin laajennetun eteläosan seiniä ja etelän päätyseinä muurattiin vinoksi. Arkkitehti Lambert Pettersonin piirustuksen mukaan rakennuksen itäjulkisivun pituus oli 35 metriä ja länsisivu 37,5 metriä.

Rakennuksen syvyysmittaa lisättiin 3,5 metrillä vuonna 1899 kosken suuntaan Lambert Pettersonin suunnitelmien mukaan. Tämän jälkeen rakennuksen syvyys 15,5 metriä, itäisivun pituus 35 metriä ja länsisivu 38 metriä.

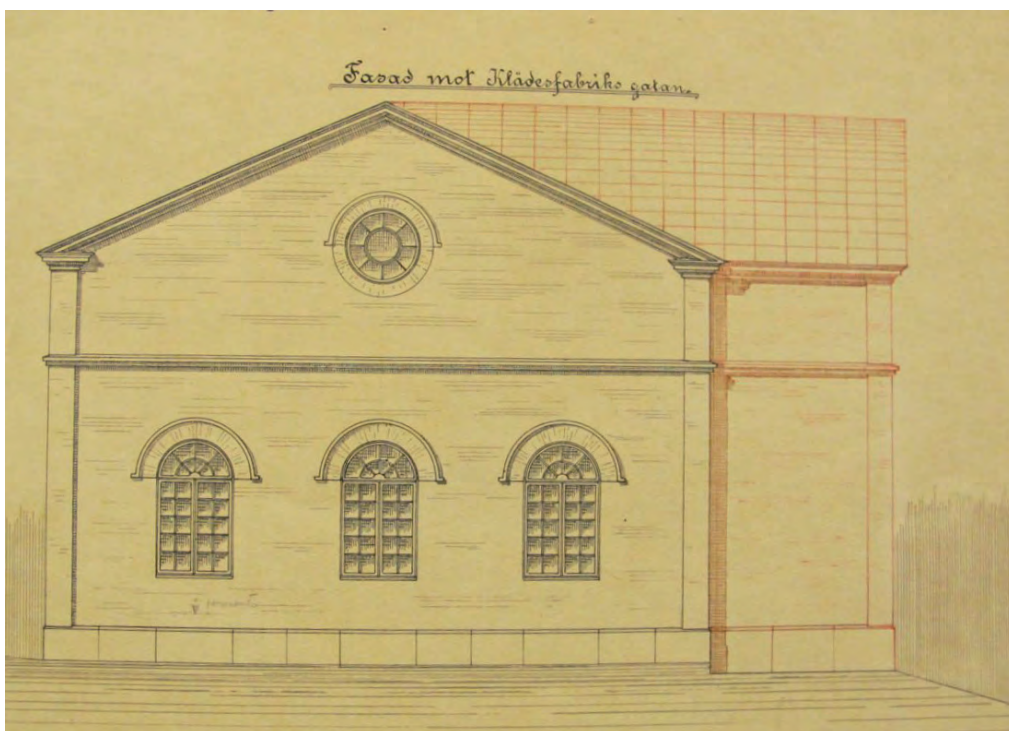
Rakennuksen sokkeli tehtiin luonnonkivestä ja alapohja oli maanvarainen. Ulkoseinät ja kantavat seinät on muurattiin 1 ½ tiilestä. Välipohjat tehtiin yhdistettynä rautapalkki- ja tiiliholvirakenteena, jota tukivat valurautapilarit. Vesikatosta tehtiin puurakenteinen.



Alkuperäinen värjäämön päätyjulkisivupiirustus vuodelta 1858. Valokuva alkuperäisestä piirustuksesta, joka on tallennettu Metso Fabrics Oy:n arkistoon.



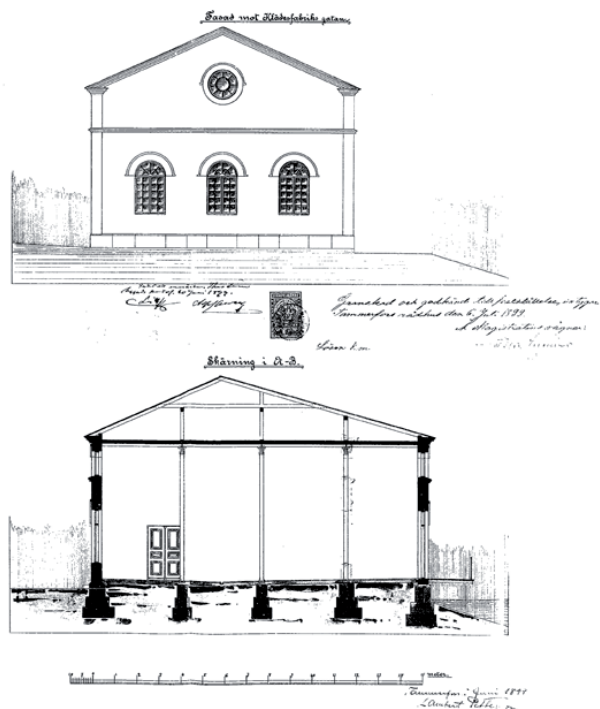
Lambert Pettersonin asemapiirros vuodelta 1899, jolloin värjäämöä laajennettiin koskelle päin. Valokuva alkuperäisestä piirustuksesta, joka on tallennettu Metso Fabrics Oy:n arkistoon.



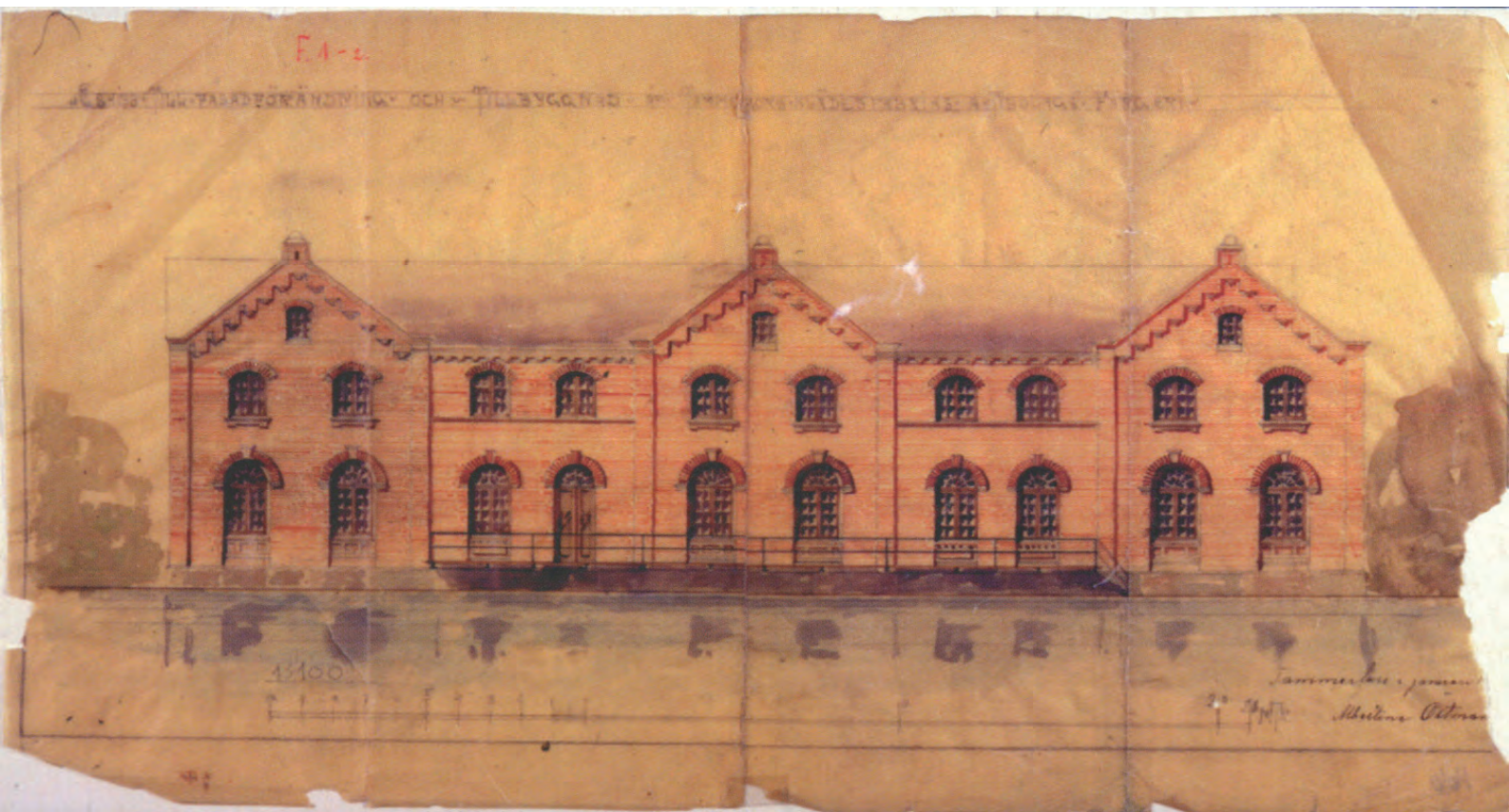
Lambert Pettersonin laajennusluonnos vuodelta 1899. Valokuva alkuperäisestä piirustuksesta, joka on tallennettu Metso Fabrics Oy:n arkistoon.

Franklin
 Byggnads- och arkitektkontor
 i Helsingfors, Åbo och Stockholm 1899.
 Edh. Paalson

Ritning till fasadförändring m.m. att utföras å Färgeribygnaden
 å Hådesfabrikens tomt N^o 5 i 12^{te} stadsdelen af Hammarfors stad.



Laajennetun värjäämön pohjapiirrokset 1.-2.kerroksesta, leikkaus ja päätyjulkisivu vuodelta 1899.



Alkuperäinen Lambert Pettersonin julkisivupiirustus kosken puoleisesta julkisivusta vuodelta 1899.
 Lähde: Martin Lilius, Villan aika.



Värjäämön pohjoispääty vuonna 1979. Pyöreä yläikkuna on muurattu umpeen. Pohjakerroksen ikkunat ovat osittain maan alla. Kuva Marna Maula.

Vuonna 1976 tehdyn inventoinnin mukaan värjäämön lattiat olivat betonia, mutta luultavasti osa lattiasta on ollut myös tiilestä muurattu. Värjäämöhuone rakennettiin 6,3 metriä korkeaksi tilaksi vuonna 1896. Katto muurattiin kappaholvirakenteena rautapalkkien ja neljän valurautapilarin varaan. Kantavien palkkien väli oli 1,3 metriä ja pilarin ympäröisyysmitta 64 cm.

Kun syvyyttä lisättiin vuoden 1899 laajennuksessa, tehtiin laajennuksen katto kappaholvina, mutta rautapalkkien väli oli vain 80 cm. Kahden betonipilarin välinen seinä ja välipohja purettiin ja värjäyshuone ulottui korkeana tilana pohjoiseen ulkoseinään asti.

Pieniruutuiset ikkunat korvattiin 1960-luvulla suuriruutuisilla ikkunoilla.

Värjäämärakennuksessa on satulakatto. Julkisivuissa on tiilestä muuratut listat ja kattolista, nurkissa on pilasterit. Ikkunat ovat yläosastaan pyöreät. Niitä ympäröivät muuratut kaarilistat.

Koskenpuoleinen julkisivu on vuodelta 1899. Se on jaettu kolmeksi ristipäädyksi, joita korostavat kaksi pilasteria. Talon päädyissä näkyy julkisivun alkuperäinen korottamaton osa, jossa on kolme ikkunaa ja vuonna 1896 korotettu osa ja vuonna 1899 jatkettu osa.

Itäjulkisivun ensimmäinen kerros on vuosilta 1858-1881 ja toinen kerros vuodelta 1896. Alkuperäisessä rakennuksessa oli itäisivussa seitsemän muuriaukkoa, joista joka toisessa oli ovi. Aukkoihin on tehty muutoksia 1950- ja 1970-luvuilla. Eteläpäädyn ikkunoihin tehtiin muutoksia toiminnan muuttuessa ja mm. silloin, kun kuivaamorakennus rakennettiin värjäämöön kiinni.

Värjäämössä on toiminut mm. villan värjäys-, pesu- ja kuivauslaitokset sekä väri- ja lankavarastot. Vuonna 1976 Tampereen kaupunki vuokrasi tilat verstaiksi.

Eino Nironen muistelee vanhaa värjäämää 1960-luvulla:

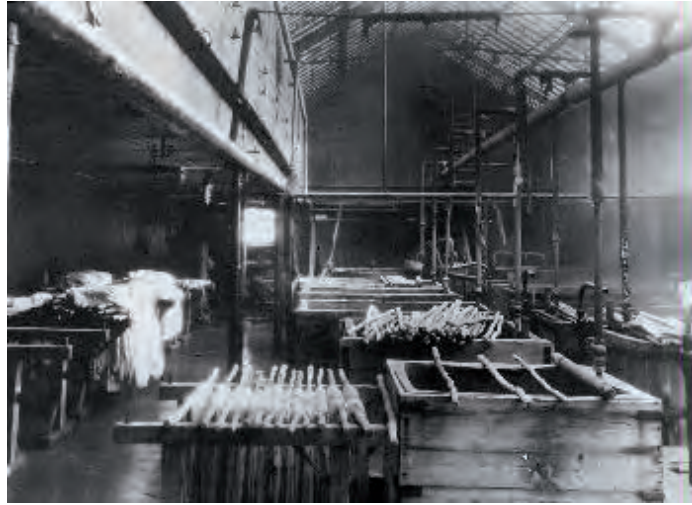
”Värjäämö oli koskenrannassa ja vuoden 1890 kuvassa (selvityksen sivu 6) se oli yksikerroksinen. Koskenpuoleisella sivulla oli muutaman metrin levyinen maakaistale, jolla kasvoi piilipuita. Rannalla oli laituri, joka oli tärkeä värjäyksessä. Värjätyt kankaat huuhdottiin virtaavassa vedessä ja nostettiin pukeille kuivumaan. Höyryaseman rakentamisen jälkeen, alettiin kankaita keittää kaksoispohjaisissa kuparipadoissa. Villat värjättiin koneissa. Värejä saatiin luonnosta mm. kotimaisista pajukuorista ja sianpuolavarsista. Ulkomaisia värejä olivat indigo, kateku, sinipuu ja keltapuu ekstraktit, jotka olivat tervamaisia tynnyreissä kuljetettavia värejä.

Lankojen värjäys tapahtui asettamalla lankavyyhdet kepeille, jotka asetettiin poikittain värjälajun reunojen varaan. Paljussa kiehuva väriliemi värjäsi langat, mutta niitä täytyi käsin siirtää siten, että myöskin kepin puoleinen osa vyyhdestä tuli vuorollaan väriin. Tämä täytyi tehdä useampaan kertaan ennenkuin värjäys oli valmis. Kun värjätyt kankaat olivat jäähtyneet, etteivät ne polttaneet käsiä, vietiin ne kosken rannalla olevalle lautalle ja virutettiin siellä kosken juoksevassa vedessä ja nostettiin jälleen pukeille valumaan ennenkuin ne vietiin kuivumaan.

Värjäämössä oli aina paljon höyryä eli sumua, jota yritettiin vähentää tuuletinilla ja kuupilla.

Värjäämää laajennettiin 1890-luvulla. Koskenpuoleista seinää jatkettiin 4 metriä lähemmäksi koskea. Samalla seiniä korotettiin ja värjäämöstä tehtiin kaksikerroksinen. Toiseen kerrokseen asennettiin villojen kuivauslaite ja orret kankaitten kuivausta varten. Kuivauslaitteessa oli rautalevyllä päällystetty kupera kansi, jonka yläpuolella oli pingotettu rautalankaverkko, jolle villat laitettiin kuivumaan. Laite puhalsi kuumaa ilmaa villojen läpi.

Vanha ulkoseinä jäi näkyviin. Siinä oli vielä 1960-luvulla kiinni vanhat laakeripukit ja kappale akselia. Värjäämön uusi ulkoseinä tuli kiinni veden rajaan. Lautta pukkeineen hävisi, sillä kankaiden huuhtelusta ei jäänyt sakajäämiä.”



Sisäkuva värjäämöstä. Kuva Vapriikin kuva-arkisto.

Peruskorjaukset 1980-luvulla

Vuoden 1984 peruskorjaus

Värjäämörakennus muutettiin Pirkanmaan Kotityö Oy:n tiloiksi vuonna 1984 ja rakennus sai nimen Käsi- ja Taideteollisuuskeskus Verkaranta - Taito Pirkanmaa ry. Arkikielessä taloa nimitetään Verkarannaksi.

Pohjakerrokseen sijoitettiin näyttelytilat, kahvio, varastotiloja, wc-tiloja ja myymälä ja toiseen kerrokseen sosiaali-tiloja, kutomo, ryhmähuone, leikkuu-, ompelu-, märkä tilat sekä kankaanpainantatila.

Vanhan värjäämön sisäseinäpinnoista jäi näkyviin hiekkapuhallettu koskenvastainen seinä työtiloissa rakennuksen eteläosan toisessa kerroksessa. Näyttelytiloissa on kahden kerroksen korkuinen keskiosa. Näyttelytilaa kiertää parvi. Alapohja ja parven välipohja tehtiin teräsbetonista.

Kaikki värjäämön katto-, seinä- ja lattiapinnat uusittiin. Kahviosta johtaa ovi kosken päälle sijaitsevalle parveketerassille.

Rakennuksen eteläpäätyyn rakennettiin uusi poistumistieporras toisen kerroksen tiloista. Iv-konehuone sijoitettiin ullakolle.

Verkarannan tilastotiedot vuonna 1984:

Kerrosala 1120 krs^m2

Tilavuus 4500 m³

Rakennusala 592 m²

VERKARANNAN NYKYTILANNE

Kaupunkikuva ja maisema

Värjäämörakennus on ainut Verkatehtaan säilyneistä tehdasrakennuksista kosken rannassa, ja se on Verkatehtaan alueen vanhimpia rakennuksia. Maisemallisesti värjäämö asettuu kohokohtaan katsottaessa näkymää Hämeensillalta etelään kohti Ratinan suvantoa ja Pyhäjärveä. Rakennus on Tampereen teollisen historian tärkeimpiä säilyneitä rakennuksia Verkatehtaan pääkonttorin ja Finlaysonin alueen 1830-luvulla rakennetun Kuusivooninkisen rinnalla.

Värjäämö eli Verkaranta Tammerkosken maisemassa on merkittävä kaupungin tunnistettavuuden kannalta.

Julkisivut

Julkisivut ovat säilyneet Lambert Pettersonin suunnittelemassa asussa vuodelta 1899, jolloin värjäämön runkosyvyyttä muutettiin. Vesikatto on konesaumattua sinkittyä teräspeltiä. Katon maali hilseilee. Julkisivujen vesilistat ja ikkunoiden tiilikaaret on pellitetty. Ikkunat on uusittu T-malliseksi ikkunoiksi, joiden yläosa on kaari-ikkuna. Pohjoispäädyn alunperin osittain maan alla olleet ikkunat on saatu maan pinnan tasolle laskemalla päädyn pihan korkoa. Ulko-ovet ovat moderneja teräslasiovia.

Julkisivujen punatiilimuurausten saumauksia on korjattu ja paikattu. Osa saumauksista on vajaita ja rapautuneita. Osa alkuperäisistä ikkunoista ja ovista on muurattu umpeen.

Sokkelin pintaan on lisätty graniittilevyt pohjoispäädyssä.

Sisätilat

Sisätilat on uusittu moderneiksi vuonna 1984 tehtyjen suunnitelmien mukaan. Näyttely-, aula- ja kahvilatiloissa on lattioissa keraaminen laatta. Yläkerroksen tiloissa on muovimatot. Seinät on tasoitettu ja maalattu lukuun ottamatta kudontatilojen koskenpuoleista seinää, jonka pinta on hiekkapuhallettua punatiiltä.

Parvikerroksessa on havaittavissa alkuperäiset kahden kerroksen korkuiset teräspilarit. Pohjakerroksessa samat pilarit on koteloitu.

Vaikka sisätiloja ei ole peruskorjattu vuoden 1985 jälkeen, ovat ne suhteellisen hyvässä ja siistissä kunnossa.

Rakennuksessa on koneellinen ilmastointi ja iv-konehuone on sijoitettu ullakolle. Iv-säleiköt on sijoitettu molempien päätyjen kolmioihin ja vesikatolla on korvausilmapiippu.



Värjäämö (Verkaranta) marraskuussa 2012.



Verkatehtaan vanha pääkonttori ja värjäämö (Verkaranta) Tammerkosken rannassa ovat kaupunkikuvallisesti tärkeät maisemadominantit kosken etelänäkymässä.



Verkarannan pohjoispääty marraskuussa 2012.



Verkarannan eteläpäätyyn on rakennettu varapoistumistieporras vuonna 1984.



Käsi- ja Taideteollisuuskeskus Verkarannan näyttelytila.



Verkarannan myymälätila.



Verkarannan kahvila.



Näyttelytilan keskiosa on kaksikerroksinen. Alkuperäiset teräspilarit näkyvät toisen kerroksen parvitasolla.



Toisen kerroksen kudontahuone. Koskenpuoleinen tiiliseinä on hiekkapuhallettu alkuperäinen Lambeert Pettersonin laajennuksen seinä vuodelta 1899- Alkuperäinen ulkoseinän linjaus näkyy etualalla teräspilarin kohdalla.



Toisen kerroksen työtila.

VERKARANNAN - VANHAN VÄRJÄÄMÖN ARVOANALYYSI

KAUPUNKIKUVALLISET ARVOT

Maisema ja paikkaan sidonnaisuus

Verkaranta muodostaa Verkatehtaan vanhan pääkonttorin, alakosken voimalaitoksen ja Takon kanssa tärkeän maisemallisen ja arvokkaan kokonaisuuden Tampereen keskustan koskimaisemassa.

Rakennuksen genius logi (paikkaan sitoutuminen ja paikan henki) on suuri. Verkaranta eli vanha värjäämö on ollut nykyisellä paikallaan vuodesta 1859 asti, ja se on Tampereen keskustan vanhimpia rakennuksia. Aluksi rakennus oli yksikerroksinen ja se korotettiin vuonna 1896 Lambert Pettersonin suunnitelmien mukaisesti. Samaan aikaan rakennettiin Verkatehtaan vanha pääkonttori kosken rannan ylätyrälle.

Vanha pääkonttori ja Verkaranta yhdessä ovat oleellinen osa koskimaisemaa ja kiinteästi koskimaisemaan kuuluvia.

TOIMINTA JA AITOUS

Värjäämön alkuperäinen toiminta lakkasi rantarakennuksessa Verkatehtaan muuttaessa Hankkioon ja alueen purkutöiden käynnistyessä. Asemakaavalla suojellusta värjäämöstä tehtiin vuonna 1984/1985 käsityökeskus, mikä toimintansa puolesta sopi hyvin vanhaan värjäämörakennukseen, jossa alunperin värjätiin lankoja ja villakankaita.

Alkuperäiseen toimintaan liittyviä koneita, esineitä ja tiloja ei ole tallella.

RAKENNUSHISTORIALLISET ARVOT

Tyyli ja perinne

Ulkoiselta arkkitehtuuriltaan Verkaranta on säilynyt eheänä. Julkisivujen alkuperäisyysaste on suuri. Ne edustavat 1800-luvun puolen välin punatiilistä teollisuusarkkitehtuuria. Julkisivut on suojeltu asemakaavassa ja ne tulee olla jatkossakin suojeltuja. Rakennuksen käyttötarkoituksen tulee kunnioittaa vanhan rakennuksen ulkoarkkitehtuuria ja sopeutua sen vaatimuksiin.

Verkarannan sisätilojen suojeleminen ei ole perusteltua 1980-luvulla tehdyn peruskorjauksen jälkeen. Korjaustyössä tulee kuitenkin huomioida rakennuksen erikoisluonne ja näkyvät koskelle. Rakennuksen tunnelmaa ei saa turmella tehtävillä korjaustoimenpiteillä. Rakennuksen käyttötarkoituksen tulee tukea suojelutavoitteita.

Rakenne ja tunnelma

Tyyllisesti ja rakenteiden puolesta vanha värjäämörakennus edustaa 1800-luvun teollisuusarkkitehtuuria ja rakentamisen perinne on havaittavissa tiilirakenteiden ja teräspilareiden yksityiskohdissa. Alkuperäinen rakenteisiin liittyvä sisätilan tunnelma on kadonnut vuoden 1984-85 tehdyn peruskorjauksen yhteydessä. Julkisivujen tiilirakenteiden yksityiskohtien alkuperäisyysaste on suuri.

Loppulause

Verkarannan ulkoarkkitehtuuri on suojeltu asemakaavalla ja sen suojeleminen jatkossakin on perusteltua rakennustaiteellisin ja kaupunkikuvallisin perustein. Sisätilojen osalta muutokset ovat mahdollisia, sillä tilojen käyttötarkoitus on muuttunut vuoden 1985 peruskorjauksessa. Kuitenkin toimintojen tulee tukea rakennuksen poikkeuksellista kaupunkikuvallista asemaa Tammerkosken maisemassa.

Tampereella 20.12.2012

Seija Hirvikallio
arkkitehti

LÄHDELUETTELO

Painetut lähteet

- Kaukovalta, K. V.: Tampereen Verkatehtaan historia 1797-1929. Helsinki 1930.
- Kaukovalta, K. V. & Riipinen, Ale-Einari: Tampereen Verkatehdas 1797-1947. I-II. Helsinki 1947.
- Lilius, Martin: Villan aika. Kuvia Tampereen Verkatehtaasta. Tampereen museoiden julkaisuja no 40. Tampere 1997.
- Rasila, Viljo: Tampereen historia IV. Tampere 1972.
- Tampereen kantakaupungin rakennuskulttuuri 1998. Tampereen kaupungin ympäristötoimi kaavoitusyksikkö julkaisuja 2/98. Tampere 1998.
- Wester, Holger: Tamfelt 1947–1997. Tampereen Verkatehdas. Jyväskylä 1997.

Julkaisematon aineisto

- Nironen, Eino: Alakosken partaalla. Arkielämää Tampereen Verkatehtaalla menneitten vuosikymmenien aikana. Haastatellut ja muistellut Eino Nironen. I. Muistelmät 1956–60.
- Maula, Marjaana: Tampereen Verkatehtaan alueen rakennusinventointi, touko-kesäkuu 1976. Museovirasto, rakennushistorian osasto. Raportti.

Haastattelut

- Martin Lilius
Marna Maula

ARKISTOT

Piirustukset

- Metso Fabrics Oy:n arkisto (entinen Tamfelt Oy)
Tampereen kaupungin rakennusvalvonnan arkisto (piirustukset)
Tampereen kaupungin Tilakeskuksen arkisto (piirustukset)

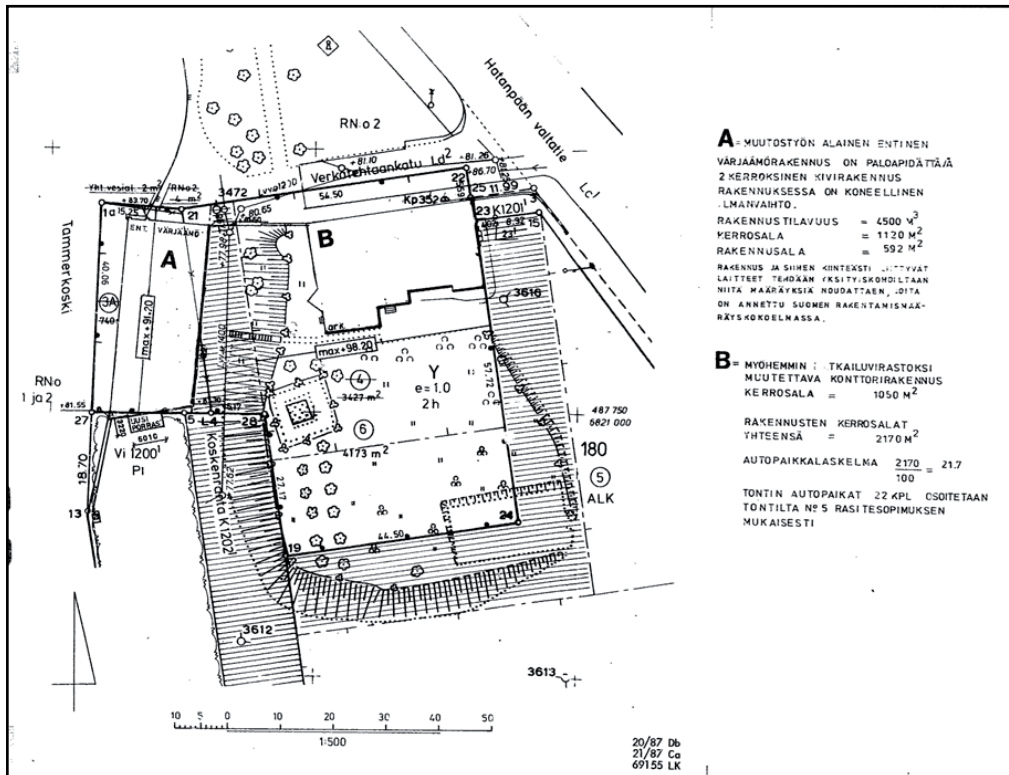
Valokuvat

Mustavalkoiset kuvat

- Marna Maula
Tampere-seuran kuva-arkisto
Vapriikin kuva-arkisto
Verkatehtaan historiikeistä skannattuja mv-kuvia

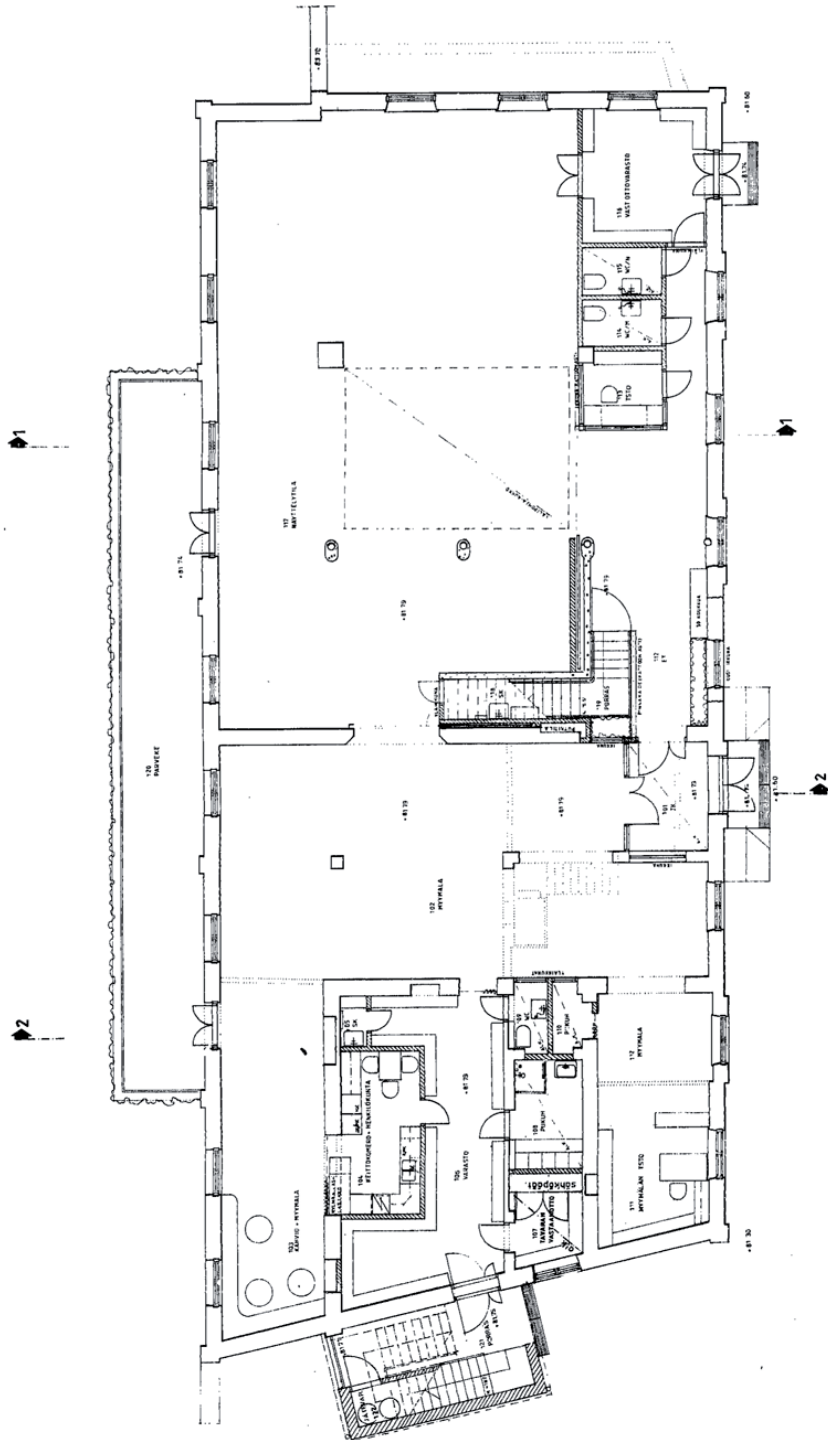
Nykytilannekuvat 2012

- Seija Hirvikallio

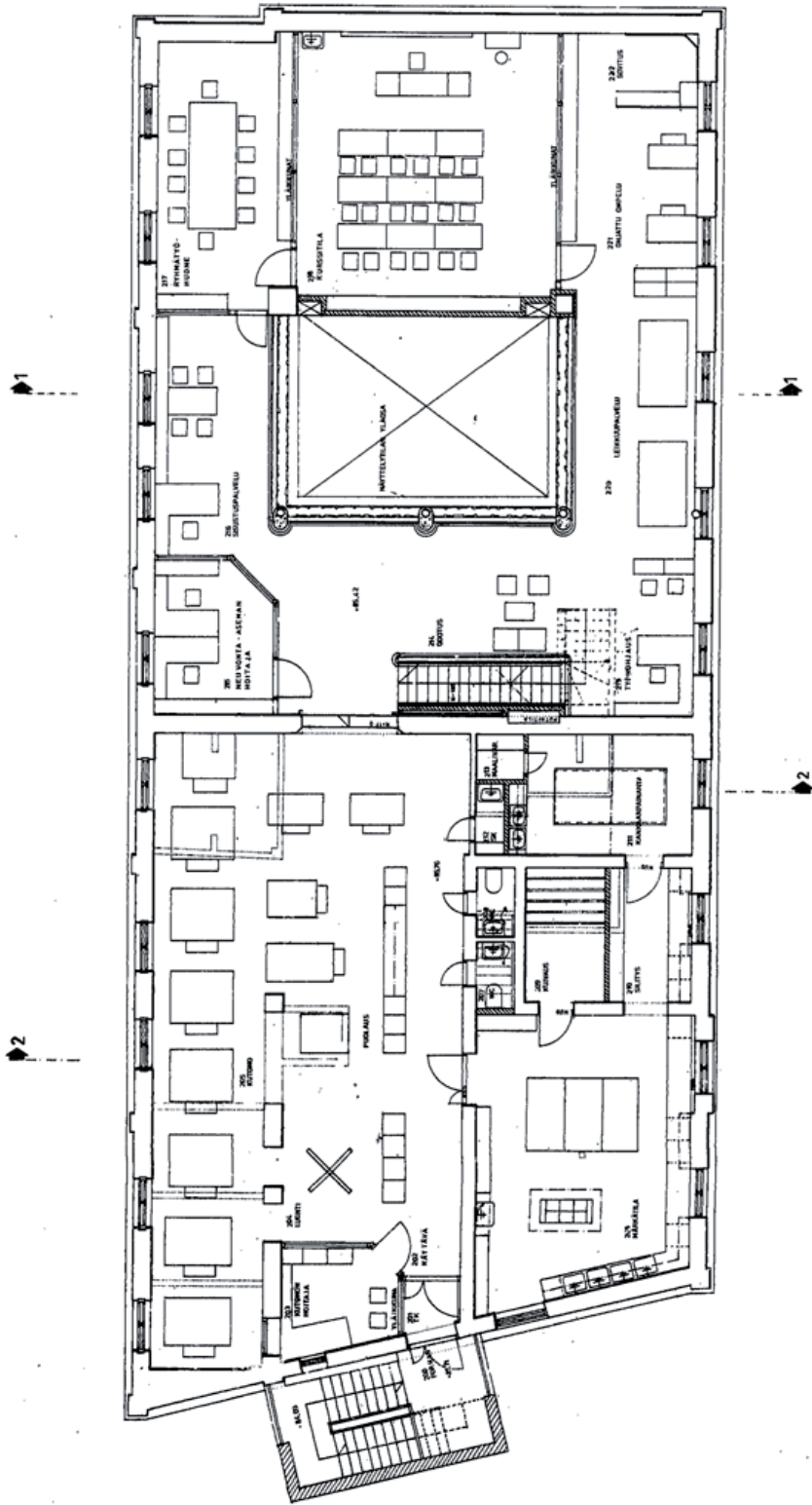


Asemakaava vuodelta 1989.

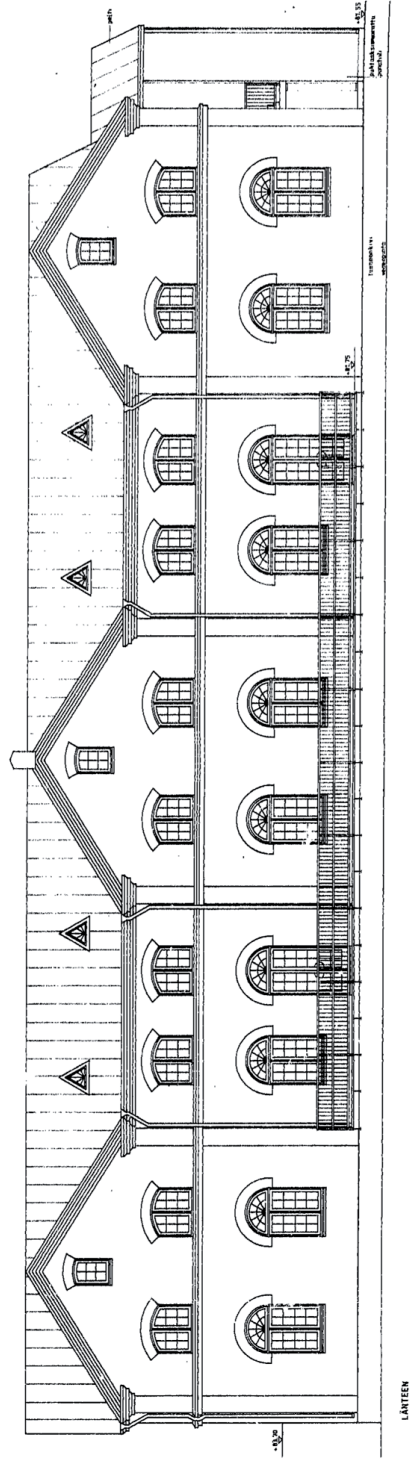
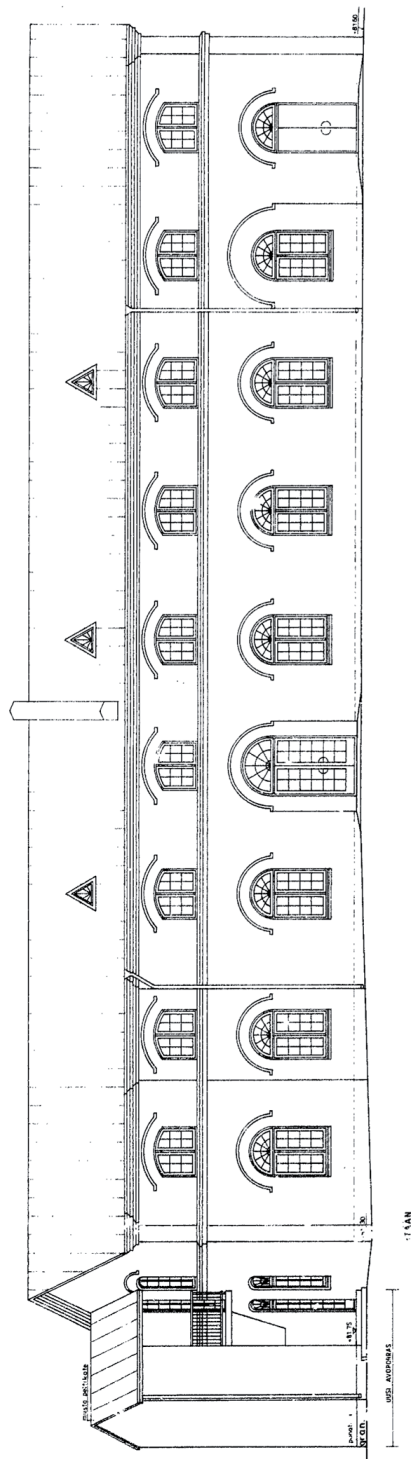
NYKYTILANNEPIIRUSTUKSET



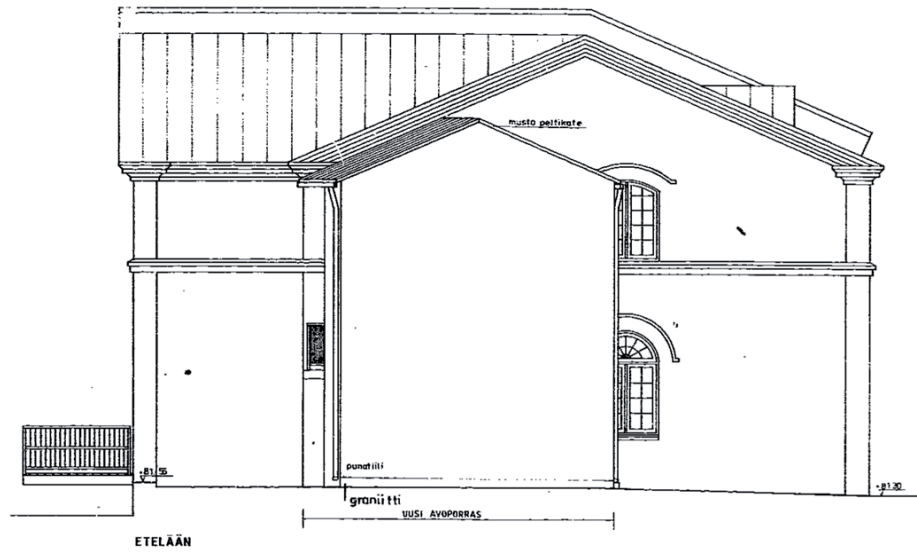
Pääkerros vuodelta 1984, kun värjäämön suunniteltiin Käsi- ja Taideteollisuuskeskus Verkarannan tilat.



Toinen kerros.



Verkarannan julkisivupiirustukset vuodelta 1984. Eteläpäättyyn rakennettiin uusi poistumistieporras.



Eteläpään poistumistieporras vuodelta 1984.



Verkarannan pihaa on laskettu pohjoispäädyssä, jotta ikkunat saatiin pihatasolle. Pään sokkelit on verhoiltu graniittilevyillä muutostyön yhteydessä. Tammerkosken rantaan on rakennettu uudet teräsaidat.



Sumuinen pakkasaamupäivä marraskuussa 2012.

Resolution:

Fastlättes till efterrättelse. Sam.
vastehus i Landokontoret den 17 juli
1895.

Ed. Rådhus.

N. 2341.

af
Kontoret.



Tomten N: 507.

Granskad & godkänd Sävastehus länebygge-
radskritor den 29 juni 1895.
Sven 4/1 Carl Larsson

Med af underskrifver den 14.
juni 1895. förklarad fyra föres-
fanno intet skal till anmärke-
ning emot enligt denna ritning
i Tomten N: 507. tillämnade bygg-
rads företag, utlyggar, Sammenförs,
fornoppar

Carl Larsson ^{slöf} W. Gademo

Larsen ^{slöf}

Ar 1895 den 17 juni är denna
ritning godkänd till redubbe-
lig fastställelse utlyggar. Sam-
melfors Rådhus, som oöfvan

På skuggi skatteutskänsen
Fredriksson

Löpen 4/2



Projekterad
Kontor- och Postbyggnad
af sten.

Kontoret i Maj 1895.

Carl Larsson

