

Kalevanharjun päiväkodin rakennushistoriaselvitys

Ramboll Finland Oy



Tarkastuspäivämäärä	08/08/2012
Laatija	Jutta Vuorinen
Tarkastaja	Harri Mutka
Työnumero	82143009

Ramboll
Pakkahuoneenaukio 2
PL 718
33101 TAMPERE
P +358 20 755 6800
F +358 20 755 6801
www.ramboll.fi

Sisälllys

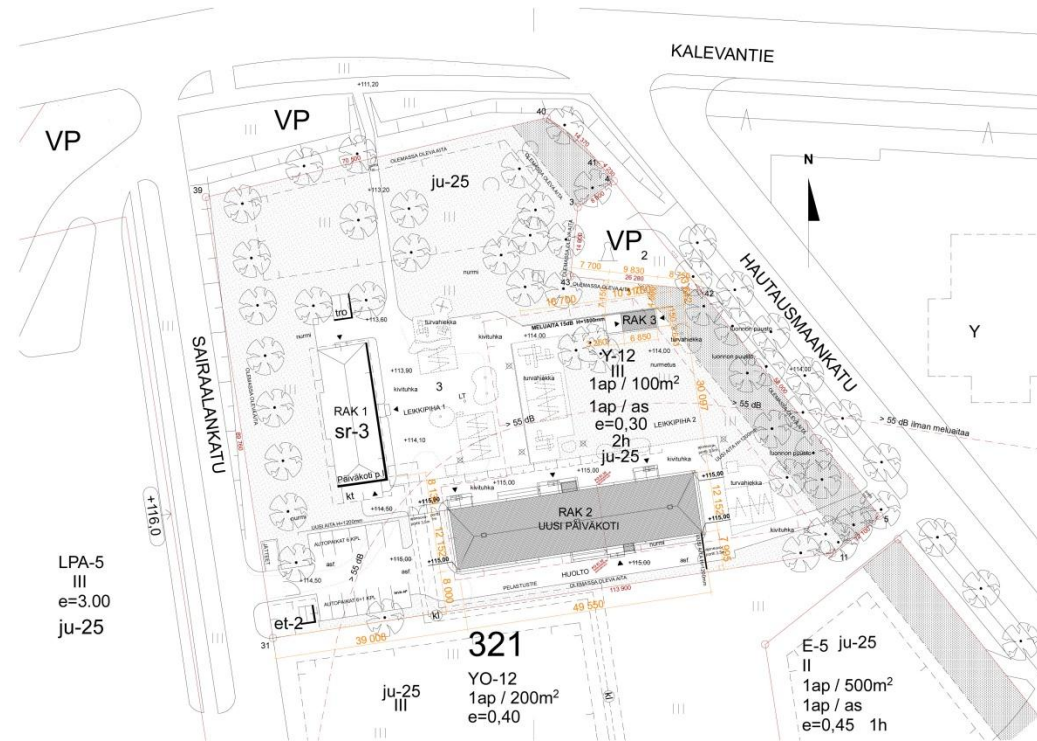
1.	Johdanto	1
2.	Rakennushistoriaselvitys	2
3.	Kaavaluokituksen ohje	2
4.	1900-luku Tampereella	3
5.	Kaupunkikuvan ja lähiympäristön tarkastelua	4-5
6.	Kaupunginarkkitehti Bertel Strömmer ja 20-luvun klassismi	6 7
7.	Päivähoitojärjestelmän historia	8
	7.1 Lastenhoitoyhdistyksen alku	8
	7.2 Sota-aika	8
	7.3 Päiväkotilaki	9
8.	Kalevanharjun päiväkot	9-22
	8.1 Rakennuksen historia	9-10
	8.2 Rakennusvaiheet	11-14
	8.3 Rakennuksen tyylipiirteet ja arvot	15-22
9.	Suositus jatkotoimiksi	23
10.	Lähteet	24

1. Johdanto

Vuonna 1925 valmistunut Kalevanharjun päiväkotijoukko sijaitsee Kalevanharjun kaupunginosassa osoitteessa Kalevantie 8, Tampereen ammattiopiston (ent. Tampereen yleinen sairaala) läheisyydessä. Rakennus edustaa 1900-luvun alun rakennuskantaa ja 20-luvun klassismin tyyliä. Rakennus on muuttunut niin ulkoisesti kuin sisäisesti valmistumisensa jälkeen, mutta on silti säilyttänyt pääasiallisesti vanhan mallinsa ja henkensä.

Tämä rakennushistoriaselvitys tehdään alustavana työnä tulevaa peruskorjausta silmällä pitäen Tampereen kaupungin tilakeskuksen toimesta. Kohteen ollessa edelleen päivittäiskäytössä, on tutkimuksessa ja arvioinnissa käytetty kirjallisten dokumenttien lisäksi vanhoja lupapiirustuksia sekä paikanpäällä silmä määr äisest i tehtyj ä havaintoja.

Yhteyshenkilönä tilaajan puolelta on toiminut Liisa Parviainen. Ramboll Finland Oy:ssä työstä on vastannut ark. yo. Jutta Vuorinen.



2. Rakennushistoriaselvitys

Rakennushistoriaselvitys on asiakirja, joka edesauttaa rakennuksen tai rakennusryhmän restaurointisuunnittelua, hoitoa ja ylläpitoa. Siitä on aina hyötyä puuttuessa olemassa olevaan rakennukseen, suojelukohteiden korjausrakentamisessa se on osa normaaleja perusselvityksiä. Maankäyttö- ja rakennuslain 131 § 1 momentissa todetaan muun muassa: ”..Hakijalta voidaan tarvittaessa edellyttää muutakin hakemuksen ratkaisemiseksi tarpeellista selvitystä.” Suomen rakentamismääräyskokoelman osassa A2 kohdassa 5.3.3 todetaan, että: ”...Jos rakentamiselle asetettujen vaatimusten täytyminen ei riittävästi selviä pääpiirustuksista, rakennusvalvontaviranomaisen tulee edellyttää hakemuksen ratkaisemista varten tarvittavaa lisäselvitystä.” Ohjetekstissä mainitaan, että hakemuksen ratkaisemiseksi tarvittavia selvityksiä voivat olla esimerkiksi: ”..rakennuksen tai sen osaan kohdistuva kuntotutkimus, jos kyseessä on korjaus- tai muutostyö; rakennustaiteellisesti tai kulttuurihistoriallisesti arvokkaan rakennuksen korjausrakentamishankkeessa rakennushistoriallinen selvitys.”

3. Kaavaluokituksen ohje

Selvityksen kohteena oleva Kalevanharjun päiväkotito on luokiteltu kaavamerkinnällä SR-3, joka merkitsee rakennuksen olevan tärkeä kaupunkikuvallisesti. Suojelun kohteeksi voidaan määrätä julkisten rakennusten tapauksessa myös sisätilat.

SR-3 = Kaupunkikuvan säilymisen kannalta tärkeä rakennus. Rakennusta ei saa purkaa ilman pakottavaa syytä. Rakennuksessa suoritettavien purku- ja muutostöiden tulee olla sellaisia, että rakennuksen kaupunkikuvan kannalta merkittävä luonne säilyy.

4. 1900-luku Tampereella

Selvityksen kohteena oleva rakennus sijaitsee Tampereella Kalevanharjun kaupunginosassa, Tampereen Yliopiston ja Kalevankankaan hautausmaan välissä. Kalevanharju sijaitsee sekä harjun länsi- että lounaispuolella, rajautuen rautatiehen, Tullin alueeseen ja Viinikanojaan.

Kalevanharjun kaupunginosaa leimaa sen laajalle ulottuva hautausmaa sekä historiallinen merkittävyys sisällissodan taistelun ja siitä seuranneiden toimenpiteiden näyttämönä. Kalevanharjun kulttuuriympäristö edustaa vanhaa rakennusperinnettä, alueella sijaitsee useita suojeltavia kohteita, mm. valtakunnallisesti merkittävien rakennettujen kulttuuriympäristöjen RKY:n piiriin kuuluvat Tampereen yleisen sairaalan rakennukset sekä Kalevankankaan hautausmaa.

Kalevanharju eli XVIII kaupunginosa on ollut asuttettu vasta 1890-luvulta lähtien. Tämä kolmanteen vyöhykkeeseen kuulunut alue liitettiin Tampereen kaupunkiin v. 1877 Kytälän liitoksen yhteydessä. Tämä oli seurausta Tampereen keskustan laajentumisesta ja sen eri osien keskinäisten voimasuhteiden muuttumisesta. Industrialismin ajan mukaisesti keskustan huonetilat tyhjentyivät väestöstä, jonka oli muutettava kaupungin uusiin, kaavoitettuihin osiin. Asuttamattomaan Kalevanharjuun vihittiin käyttöön Kalevankankaan hautausmaa 25. heinäkuuta vuonna 1880. Hautausmaan läheisyys toimi ratkaisevana tekijänä kaupungin miettiessä valtion aluesairaalan laajennukselle tarjottavaa tonttia vuonna 1902.

Rahatoimikamarin mielestä Kalevankangas sopi lopulta parhaaksi maanluovutusalueeksi ”koska paikkaa hautausmaan läheisyyden vuoksi tuskin voitaisiin rakennustontteina myydä”. Sairaalan rakennukset valmistuivat neljä vuotta myöhemmin. H-kirjaimen muotoinen päärakennus sisälsi jugendin ja klassismin piirteitä. Sairaala toi alueelle lisää asukkaita, sen henkilökunta lisäsi erityisesti naisten osuutta asukasluvuissa.

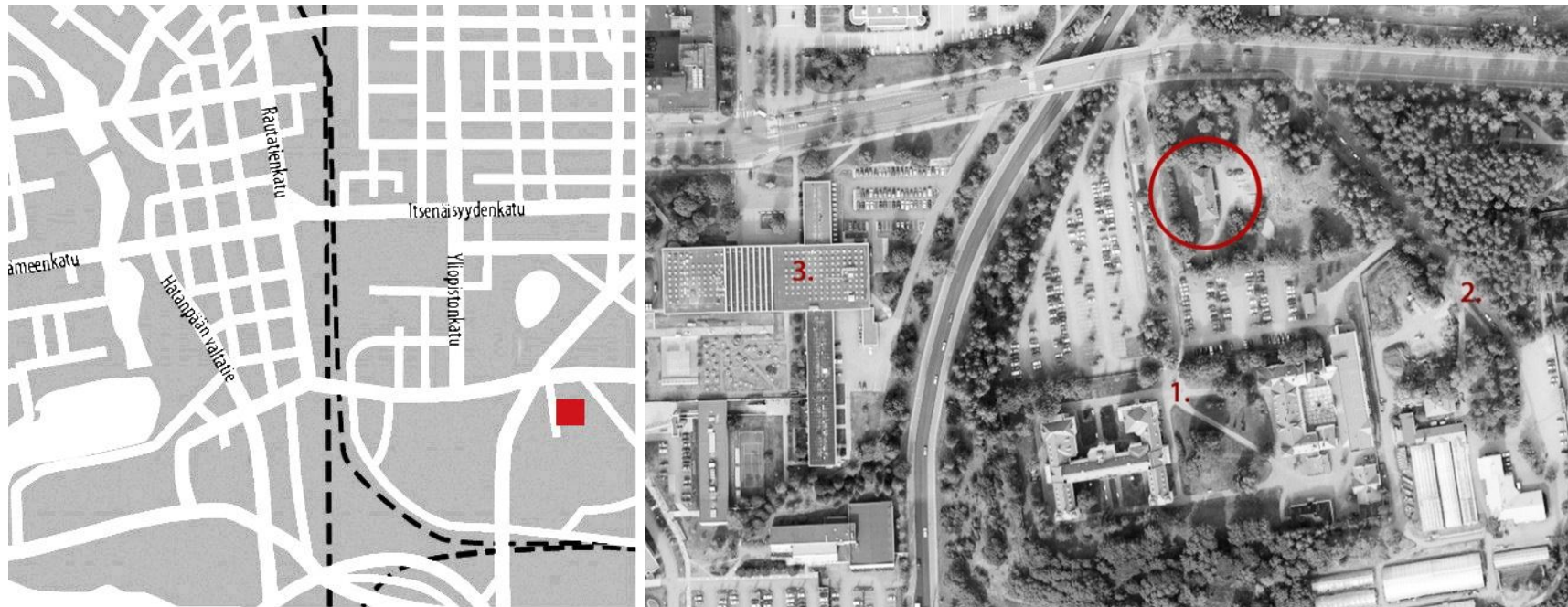
Asutusta Kalevanharjun kaupunginosassa oli silti verrattain vähän sotien välisenä aikana. Rakennettu ympäristö koostui suurilta osin pienistä teollisuuslaitoksista ja julkisista rakennuksista. Merkittävä osa kaupungista oli kaavoitettu Keisarillisen Suomen Senaatin kartalla tehdastonteiksi jo vuosisadan alussa. Tontit oli piirretty ulottumaan Viinikanojen rantaan asti. Erityisesti Tehdaskadun ja Viinikanojan välisellä alueella sijaitsi useita pieniä teollisuuslaitoksia. Lounaisimmassa osassa Kalevanharjua ovat toimineet mm. 1920-luvun alussa toimintansa aloittaneet Tampereen kaljatehdas ja Tampereen laatikkotehdas sekä v. 1933 perustettu, maltaita ja perunajauhoja valmistanut Oy Peruna. 1960-luvulla alkoi Helsingistä Tampereelle muuttanut yliopisto kerätä ympärilleen asukkaita sen opiskelijoista ja työntekijöistä. Vuosisadan loppupuolella alueella valmistui useita opiskelijasäätöiden rakennuksia sekä koko kaupungin kannalta merkittävä kulttuurirakennus, Tampere-talo.



Yllä: Peruna Oy tehdasrakennuksia.
Keskellä: Kankaanleikkaajia Matti Sutisen kutomossa 1930-luvulla.
Alla: Polkupyörälähetit Tuotannon leipomoon edessä vuonna 1934.
(Kuvat: Vapriikin valokuva-arkisto)

5. Kaupunkikuvan ja lähiympäristön tarkastelua

Kalevanharjun ympäristö on harvaan rakennettua, kuitenkin useat kaupunkikuvallisesti merkittävät kohteet sijaitsevat sen alueella tai rajamaastossa. Päiväkodin ympäristö on puistomaista, näköyhteyksiä Kalevantielle ja Viinikankadulle ei juuri ole. Parkkialue rakennuksen länsipuolella jättää näkyviin vanhan sairaalarakennuksen lisäosineen. Rakennus seisoo komeasti kuin kartano puistomaisessa ympäristössään ja liittyy tärkeänä osana hautausmaan ja entisen sairaalan alueen väljään ja vihreään kokonaisuuteen.



Kartalla käy ilmi Kalevanharjun päiväkodin sijoittumisen kaupunkiin. (Punainen piste kartalla)

Ilmakuvassa näkyvät numeroituina päiväkodin lähellä sijaitsevat rakennushistoriallisesti merkittävät rakennukset ja alueet (Kalevanharjun päiväkoti ympyröitynä):

1. Tampereen ammattiopisto
2. Kalevankankaan hautausmaa
3. Tampereen Yliopisto



1. Tampereen ammattiopisto
(ent. Yleinen sairaala)

Tampereen entinen yleinen sairaala on rakennusryhmä Kalevankankaan hautausmaan länsipäässä, käsittäen päärakennuksen H-kirjaimen muodostavine siipineen, samantyyppisen talousrakennuksen, puisen eristysosaston ja pienemmän sauna- ja asuinrakennuksen. Toteutustavaltaan näyttävä kokonaisuus on saanut arkkitehtonisen asun, joka on tiiviisti sitoutunut laitoksen suunnitteluajan kohdan moderniin suomalaiseen eklektistiseen rakennustaiteeseen. Talousrakennusta on laajennettu itäpuolelta uudisosalla 1990-luvulla.



2. Kalevankankaan hautausmaa

Vuonna 1880 vihitty hautausmaa koostuu eri aikoina rakentuneista osista, jotka kuvastavat mm. puutarhataiteen ja hautausten kauneusihanteiden muutoksia. Merkittäviä rakennuksia ovat mm. 1800-luvun lopulla rakennettu kirkko, siunauskappeli, sekä Bertel Strömmerin suunnittelema hautausmaan graniittiportti. (kuvassa)



3. Tampereen Yliopisto

Vuonna 1960 Helsingistä Tampereelle siirtynyt Yhteiskunnallinen korkeakoulu (v.1966 eteenpäin Tampereen Yliopisto) on rakentunut paikalleen vähitellen, viimeisimpiä valmistuneita rakennuksia ovat Antti Katajamäen suunnittelemat Pinni A ja Pinni B. Rakennuskanta edustaa aikakausia 1960-luvulta vuosituhannen vaihteeseen.

6. Kaupunginarkkitehti Bertel Strömmer ja 20-luvun klassismi

Bertel Strömmer

Tampereen kaupungin yliarkkitehti Bertel Strömmer syntyi Ikaalisissa 11. heinäkuuta 1890. Hän kirjoitti ylioppilaaksi 1908 ja valmistui arkkitehdiksi 1913. Oman arkkitehtitoimiston Bertel Strömmer perusti jo vuonna 1916, työskenneltyään ensin eri arkkitehtitoimistoissa. Tampereen kaupunginarkkitehti Bertel Strömmeristä tuli 1918. Hän oli kuitenkin jo vuosina 1916 - 1917 toiminut Tampereen kaupungin asemakaavalautakunnan sihteerinä, ja osallistunut näin keskeisesti kaupungin suunnitteluun ja kaupunkikuvan muovaamiseen. uta.fi, henkilöhakemisto: ”Strömmer toimi tehtävässään 63-vuotiaaksi eli aina vuoteen 1953 asti. Myös kaupunginarkkitehtinä toimineiden edeltäjiensä Lambert Pettersonin ja Birger Federleyn ohella yksittäisistä arkkitehteistä juuri Bertel Strömmerin kynänjälki näkyy Tampereen kaupunkikuvassa eniten. Pitkän uransa aikana hän piirsi lukuisia Tampereen keskeisistä rakennuksista ja oli restauroimassa vanhoja. Strömmer noudatti suunnitelmissaan aikakauden yleistä suuntaa viemättä sitä kuitenkaan äärimmäisyyksiin.” Funktionalismin tultua muotiin sovelsi Strömmer sitä omalla tavallaan Tampereelle 1930-luvulla valmistuneisiin julkisiin rakennuksiin. Lukuisten Tampereelle suunnittelemiensa rakennusten ohella Strömmer piirsi myös mm. Iisalmen ja Forsan paloasemat, Porin vesitornin ja Kemin kaupungintalon. Strömmer oli innokas harrastajavalokuvaaja. hänen valokuvansa ovatkin usein merkittävässä osassa Tampereen lähistoriaa tutkittaessa.



*Bertel Strömmer.
Kuva: Tampere-Seura*



Kaupin funkkistyylinen keuhkotautiparantola valmiina vuonna 1939. Kuva: Bertel Strömmer, Tampere-Seura.



Tuulensuun talo lännessä Hämeenpuistosta päin kuvattuna. Kuva: Bertel Strömmer, Tampere-Seura.

20-luvun klassismi:

1920-luvun klassismin aikakausi sijoittuu jugendin ja funktionalismin väliin. Sen arkkitehtuurille oli tyypillistä yksinkertaisuus, suuret pinnat, sirot, symmetrisesti sijoitetut koristekuviot ja tavallisesti hyvin vaaleat värit. Toisaalta pelkistettyjen, geometrinen muotojen ollessa suosiossa koristelussa, pyrittiin niitä toisinaan korostamaan esimerkiksi maalaamalla listat seinää selvästi tummemmalla sävyllä. Kauniina pidettiin myös tummaa julkisivutiiltä. Erityisesti uusrenessanssin rehevyys ja koristeellisuus koettiin tunkkaiseksi ja vanhanaikaiseksi, ajalle tyypillistä oli maalata vanhempaa tyyliä edustavien rakennusten julkisivut vastaamaan vallitsevia ihanteita. Suomen itsenäistymisen vaikutti 20-luvun klassismin tyylipuhtauden tavoitteluun, funktionalismin siirryttyäessä 1930-luvulla voitiin suunnitella sallivamman, *siirtymätyyliksi* kutsutun kahden tyylikauden sekoituksen mukaisia rakennuksia. Näin ollen myös klassisismi kehittyi puhtasoppisimman funktionalismin rinnalla, erityisesti värien puolesta entistä yksinkertaisemmaksi.

Koristelut, joita 20-luvun klassismissä näkyy, olivat antiikista perittyjä. Mitä lähemmäksi 1930-lukua tultiin sitä askeettisemmaksi seinäpinnat muuttuivat. Usein sisätilat olivat koristeellisempia kuin rakennuksen ulkoasu. Sisääntulot saattoivat olla näyttäviä kokonsa puolesta, korkea sisäänkäynti ulottui monesti jopa ensimmäisen kerroksen ikkunarivin tasolle.

Klassisismille tyypillinen kaavoitustapa oli luoda rakennuksista katkeamattomia, muurimaisia kokonaisuuksia.

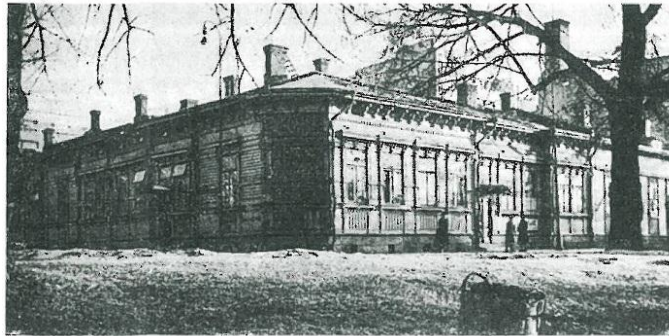


*Bertel Strömmerin 1920-luvulla suunnittelemaat hirsiset asuinrakennukset sijaitsevat Tamme-
lassa, rakennukset on peruskorjattu vuosina 2010 - 2011. Asuntoihin jätettiin mm. alkuperäisiä ovia, kunnostettuja tulisijoja, väliovia ja pintarakenteita.*

7. Päivähoitojärjestelmän historia

7.1 Lastenhoitoyhdistyksen alku

Lastentarhatyön syntyvaiheista on säilynyt vain niukasti tietoa. Organisoidun hoidon tarve syntyi 1800-luvun lopulla, kun naiset laajemmin siirtyivät kodin ulkopuoliseen työelämään. Alkunsa hoitotoiminta sai Helsingissä Hanna Rothmanin ja Elisabet Alanderin toimesta. Jo vuonna 1890 käytiin keskusteluja lastentarhan perustamisesta Tampereelle ja opettajattarien kouluttamisesta. Tampereen Lastenhoitoyhdistys perustettiin yli kaksi vuotta kestäneen lastenhoitokysymyksen käsittelyn jälkeen Kaupungintalon juhlasalissa pidetyssä kokouksessa 21.6. vuonna 1907. Toimenpiteiden johtoa varten perustettiin yksityinen yhdistys lastenhoito- ja kasvatustalokunnan asettamisen saatua vain niukasti kannatusta. Alkuun päästyään yhdistys keräsi ahkerasti jäseniä ja asetti eri työmuodoille, kuten lastenhoidolle, oman toimikuntansa. Ensimmäinen kunnan kannatukseen perustuva lastentarha aloitti toimintansa Tampereella 27.1 vuonna 1908. Toiminta oli suunnattu erityisesti heikommassa asemassa oleville lapsille ja siten täytti myös ennaltaehkäisevän lastensuojelun tehtävää. Yhdistyksen rahavaikeuksista huolimatta työtä laajennettiin toisella lastentarhalla syksyllä 1912.



*Tampereen ensimmäinen lastentarha aloitti toimintansa Durchamin talossa (Kyttälänkatu 2)
(Kuva: Tammerkoski, 1958:2)*

7.2 Sota-aika

Päivähoito eriytettiin alkuvaiheissa 3-6-vuotiaiden lasten tarha- ja 0-3-vuotiaiden seimitoiminnaksi. Vuonna 1913 lastentarhat alkoivat saada valtionapua ja Tampereella ne määrättiin kansakoulun tarkastajan alaisuuteen. Vuotta myöhemmin ensimmäisen maailmansodan aikaan järjestettiin molempiin lastentarhoihin väliaikainen iltapäiväosasto jolla pystyttiin varmistamaan lämpimän aterian saanti mahdollisimman monelle lapselle. Ennen seuraavaa vuosikymmentä olivat pula-aika ja sisällissota rokotaneet lastentarhojen varoja sekä fyysisesti rakennuksia. Vuonna 1920 valtuusto teki lopullisen päätöksen kunnallisen lastenhuollon järjestämisestä, joka vakautti ja varmistti lastenhoidon jatkuvuuden.

Lasten tarpeiden lisääntyvä huomiointi oli tuttu ilmiö eri puolella Suomea, tästä osoituksena mm. Arvo Ylpön ja Sophie sekä C.G.E Mannerheimin vuonna 1920 perus-

tama Mannerheimin Lastensuojeluliitto. Neuvolaverkostoa haluttiin kehittää jotta ajan ongelmana ollut imeväiskuolleisuus saataisiin vähenemään. Tampere satsasi 1920 - 30 luvuilla hankinnoissaan ja rakennushankkeissaan koulutukseen, lapsiin ja nuorisoon. Kalevanharjun lastenseimen ohella myös muihin uusiin kaupunginosiin valmistui lastentarhoja ja – seimiä, mikä mahdollisti helpomman lastentarhahoidon hyödyntämisen. Hoitopaikoista olikin pulaa yhä useampien äitien tehdessä työtä kodin ulkopuolella. Lastenseimet autoivat päivähoiton lisäksi myös toimintaesimerkeillään, antaen näin ollen myös pedagogisia tavoitteita. Toisen maailmansodan ajaksi kaupungin laitostointi seimissä ja tarhoissa väheni. Kipeimmin hoitoa tarvitseville pikkulapsille perustettiin väliaikainen lastenseimi Pinsiöön kaupungin ulkopuolelle.



*Lapsia Amurin lastenseimessä 1940-luvulla.
(Kuva: Tammerkoski, 1988)*

7.3 Päiväkotilaki

Laki lasten päivähoidosta astui voimaan 1.4 vuonna 1973. Tällöin myös seimitoiminta sisällytettiin valtion budjettiin. Välittömästi aiheutuneita muutoksia oli mm. pakollinen ilmoittamisvelvollisuus, joka koski sekä yksityisiä henkilöitä että yrityksiä, jotka harjoittivat lasten päivähoitoa. Kuntatasolla oli välttämätöntä saada nopealla aikataululla aikaan 5-vuotinen päivähoito-ohjesääntö ja päivähoitosuunnitelma. Valtioapuun oikeuttavasta lasten päivähoidosta säädettiin sosiaalihuoltolain vahvistama korvausmääräys, joka tehosti päiväkotien toimintaa. Lastentarhojen ja – seimien nimet muutettiin lain mukaisesti päiväkodeiksi. Päiväkodit noudattavat tänäkin päivänä perusratkaisuiltaan Sosiaalihuoltolain ohjeistusta, joka peilaa vallitsevia kasvatustavoitteita ja pedagogisia näkökulmia. Nykyinen näkemys korostaa lapsen omaa kokemusta ja oppimista tekemisen kautta, subjektina toimimista objektina olemisen sijaan.

8. Kalevanharjun päiväkot

8.1 Rakennuksen historia

Kalevanharjun päiväkot (alkup. nimi lastenseimi) on rakennettu vuonna 1925. Kaupunginarkkitehti Bertel Strömmerin suunnittelema rakennus oli ensimmäinen kunnallinen, varta vasten lastenhuoltotarkoitukseen suunniteltu lastenseimi Tampereella. Rakennuksen suunnittelussa otettiin ensimmäistä kertaa huomioon lasten tarpeet, mm. suunnittelemalla lasten nukutusta varten veranta. Vain viiden vuoden kuluttua päiväkodin valmistumisesta verantaa laajennettiin sen pienen koon ja päiväuni-ikäisten lasten suuren lukumäärän vuoksi. Rakennuksen bruttoala on 587m², käyttötilat sijaitsivat kellari- ja 1.kerroksessa.

Hoidettavat lapset olivat iältään ½ - 3-vuotiaita. Päiväkot vihittiin tarkoitukseensa 29. huhtikuuta 1926 ja avattiin samana vuonna toukokuun 3. Seimi sai osakseen paljon huomiota avajaispäivänä, mikä oli – myöhemmin sen runsaan käytön ohella – osoitus rakennuksen tarpeellisuudesta. Seimi koettiin tilavaksi ja kodikkaan viihtyisäksi. Tilat olivat nykyaikaiset ja varustetut ajan uusilla mukavuuksilla, kuten korotetuilla pinnasängyillä. Alkuaikoina seimen yhteydessä toimi myös imeväisikäisten maidonjakeluasema. Henkilökunnan asuin-tilat sijaitsivat päiväkodissa, ne mainitaan nimeltä vielä 50-luvun muutospiirustuksessa.

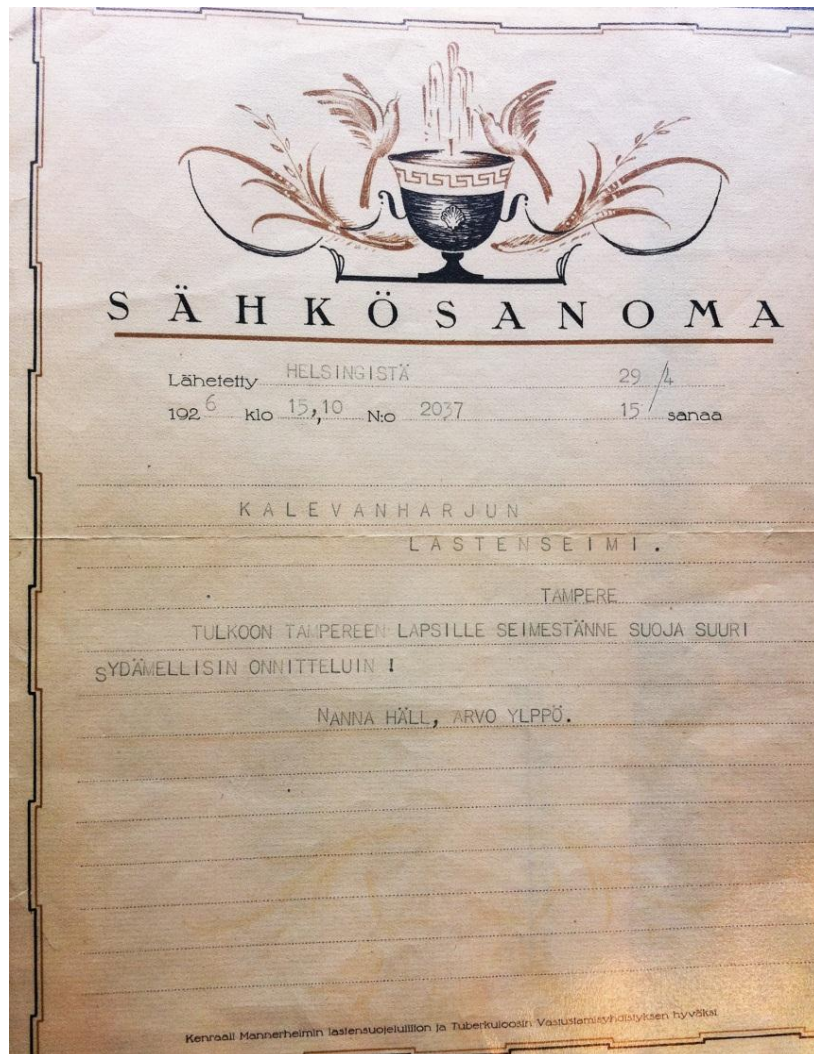
Sota-ajasta lastenseimi selvisi vahingoitta, vaikka naapurissa sijainnutta Yleistä sairaalaa tulitettiin useaan otteeseen.

Päiväkot palveli aloittaessaan erityisesti viereisen sairaalan työntekijöiden ja potilaiden lapsia. Tehtaiden valmistuttua Viinikanjoen varteen myös tehtaiden työn-

tekijöiden lapset saivat hoitoa Kalevanharjussa. 1960-luvulla valmistuneen Tampereen Yliopiston opiskelijat ovat hyötäneet lähellä koulua sijaitsevasta päiväkodista näihin päiviin asti. Vuonna 2008 Kalevanharjun päiväkodin suuri tontti pihoineen jaettiin kahtia kun paikalle rakennettiin uusi Ahjola - Harjulan päiväkot. Rakennuksen arkkitehtuuri mukailee ensimmäisen päiväkodin tyyliä.



Lapset päivälevolla Kalevanharjun lastenseimessä vuonna 1938. Pukkisängyissä nukkuville lapsille on puettu "turvaväljat" eli sängyn yli ristiin kulkevat kangassuikaleet. (Kuva: Vapriikin valokuva-arkisto)



Arvo Ylpön lähettämä onnittelusähke Kalevanharjun päiväkodin vihkipäivältä.
(Kuva: Päiväkodin valokuva-albumi)

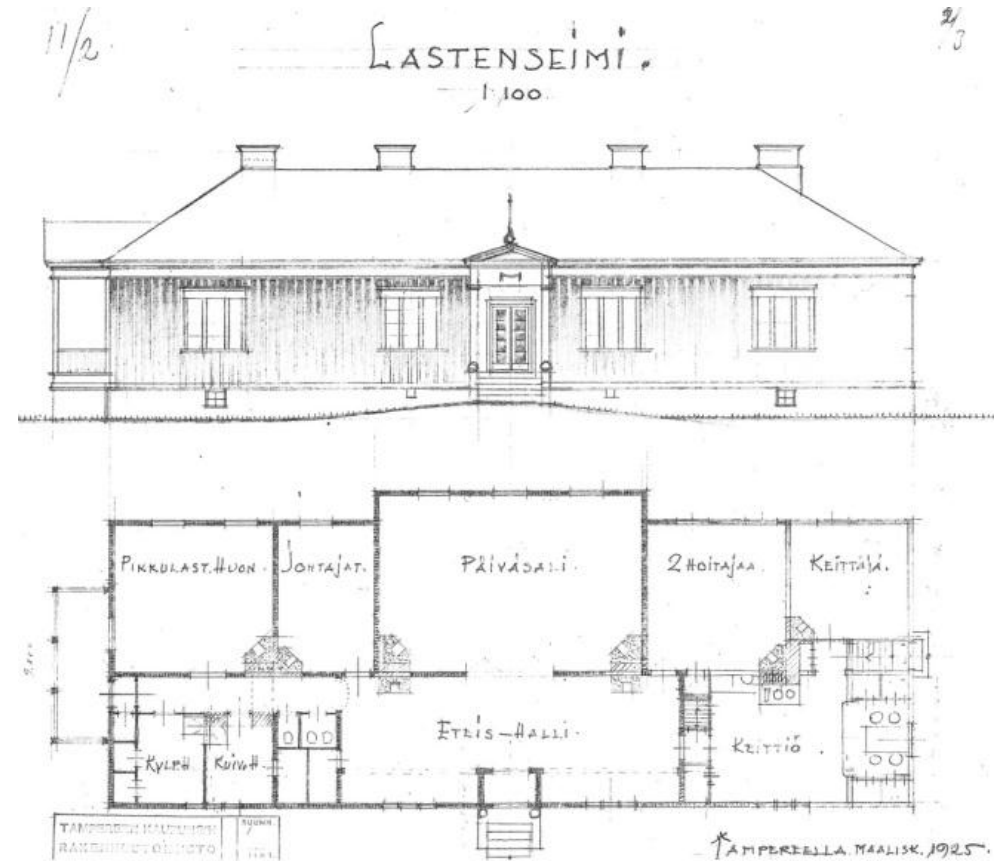


Lapsia ulkona hoitajien kanssa 1920-luvun lopulla. (kuva ylhäällä)
Leikkikehän äärellä pienessä nukutussalissa. (kuva alhaalla)
(Kuva: Päiväkodin valokuva-albumi)

8.2 Rakennusvaiheet

1925:

Rakennuksesta on tallella alkuperäiset, Bertel Strömmerin piirtämät lupapiirustukset. Ulkoasu ja tilajako vastaavat pääpiirteittäin myöhempien piirustusten tietoja. Seinärakenteissa on esitettyä hirsi- ja betoniseinät. Ensimmäisessä kerroksessa oli hellallinen keittiö, uunilliset huoneet johtajattarelle, kahdelle hoitajalle, keittäjälle sekä pikkulapsille. Isossa päiväsalissa, samoin kuin eteishallissa, oli kaksi uunia. Kylpy- ja kuivatushuone sijaitsivat heti pääsisääntulon vieressä, keittiö vastakkaisessa päädyssä keittäjän huoneen vieressä. Kylpyhuoneen komerot on purettu uudemmissa piirustuksissa. Kellarikerroksen tiloista oli nimetty vain pesutupa ja kellarikomerot. Tiloihin johtava käytävä on piirretty pohjaan myöhemmin, eikä vastaa nykytilannetta. Muilta osin kellarikerrosta on käytetty todennäköisesti polttopuuvarastona. Kellarikerrokseen on piirretty yhteensä kuusi, yksiruutuista neliöikkunaa ja kolme suorakaiteen muotoista, neliruutuista ikkunaa talon itä- ja länsisivuille. Pohjoispäädyssä on lisäksi kolme yksiruutuista, ritilällistä ikkunaa. Katolla on neljä savupiippua. Rakennuksen julkisivu oli ensimmäiset viisi vuotta valmistumisestaan päällystämättömä hirttä, piirustukseen vuoraus on kuitenkin jo piirretty. Eteläpäätyyn suunniteltu veranta on selvästi pienempi kuin olemassa oleva, sen alapuoliset sokkelirakenteet löytyvät nykyisin laajennetun verannan sisältä. Rakennuksen kattorakenteet, portaat sekä ovet ja ikkunat detaljeineen on suunnitellut kaupungin arkkitehti Eetu Muros. Hänen käsialaansa ovat myös pääoven kivikaiteen päällä lepäävät kiviurnat.



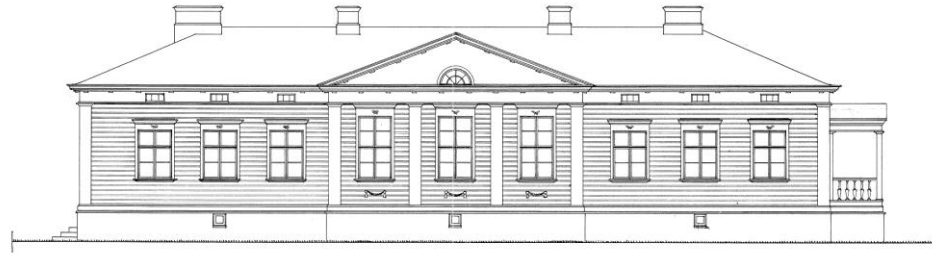
Strömmerin ensimmäinen luonnos päiväkodistä. Näyttävä, yli räystäään ulottuva kapiteeli jäi toteutumatta.

KALEVANHARJUN
LASTENSEIMI.

Työpöytäpiirustus №4.

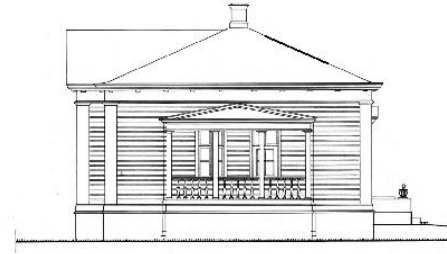
1:50.

Ulko Fasadi



panoramanäköpiirustus
Raimo Pöyhönen / *[Signature]*

Työpöytäpiirustus №6



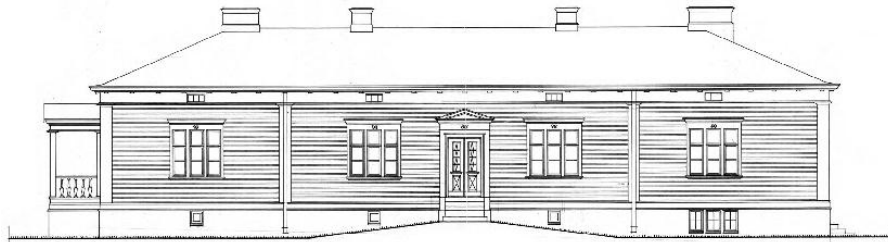
Pääty Fasadi

KALEVANHARJUN
LASTENSEIMI.

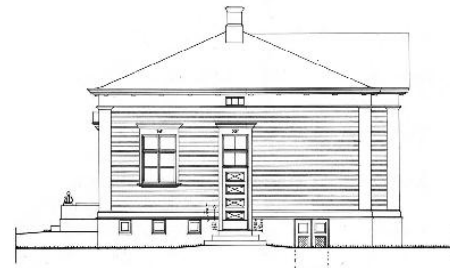
Työpöytäpiirustus №5.

1:50.

Pääty Fasadi



panoramanäköpiirustus
Raimo Pöyhönen / *[Signature]*



panoramanäköpiirustus
Raimo Pöyhönen / *[Signature]*

Vuoden 1925 julkisivupiirustusIA

1931:

Päiväkotiin rakennettiin uusi, laajempi veranta. Jokaiseen sivuun suunniteltiin lasitus. Piirustuksissa ei ole nimeä, käsialan mukaan todennäköisin suunnittelija on ollut Eetu Murros. Veranta vastaa olemassa olevaa.

1937:

Rakennuksen pohjoispäädyn puolelle rakennettiin vaunukatos, jonka suunnitteli arkkitehti Vilho Kolho.

1943:

Rakennuksesta on tehty päivitetty julkisivupiirustukset uudella verannalla. Myös sisätiloihin on lisätty muutama väliseinä kellarikerrokseen. Piirustukset vastaavat pääosin nykytilannetta sekä julkisivuiltaan, että sisäosiltaan. Pääoven kapiteeli esitetään madallettuna ja yksinkertaistettuna. Keskirisaliitissa on esitettyä myöhemmin ilmeisesti poistettuja rusettiornamentteja ikkunoiden alapuolella. Piirustukset on allekirjoittanut Eetu Murros.

1954-57:

Lastenseimeen asennettiin keskuslämmitysjärjestelmä, jonka yhteydessä poistettiin 1. kerroksen 8 uunia. Kellarikerroksen pesutupa muutettiin henkilökunnan puku- ja pesuhuoneeksi. Samalla kerroksen itäpuolen ikkunoita lisättiin ja suljettiin, lopputulos vastaa nykyistä tilannetta. Suunnitelman on allekirjoittanut Eeva Uotila. Kiinteät säilytyskalusteet asennettiin uunien paikalle vuonna 1955.

1981:

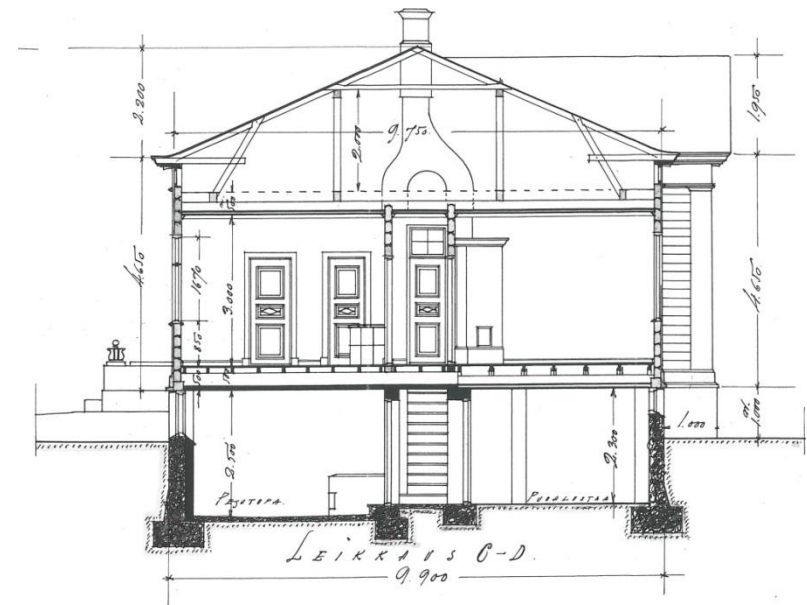
Lämmöneristys lisättiin lähes kaikkiin ulkoseiniin ja henkilökunnan sosiaali-tiloihin tehtiin muutos.

1984-1988:

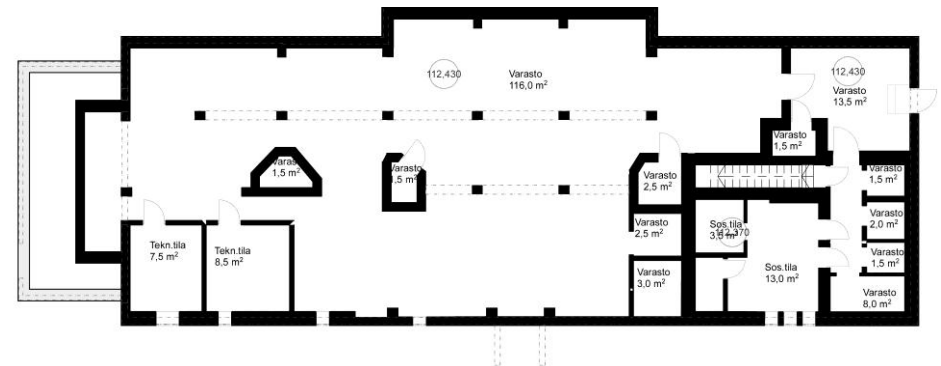
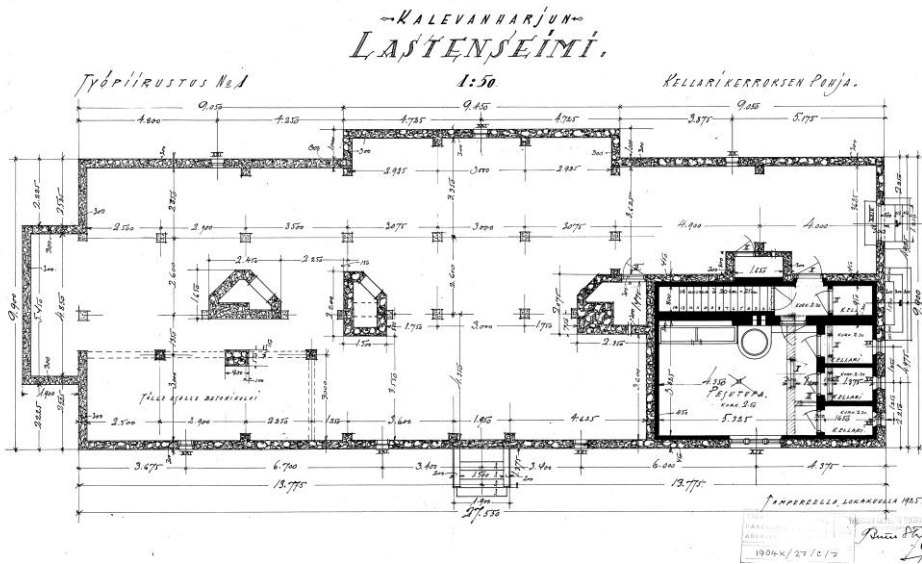
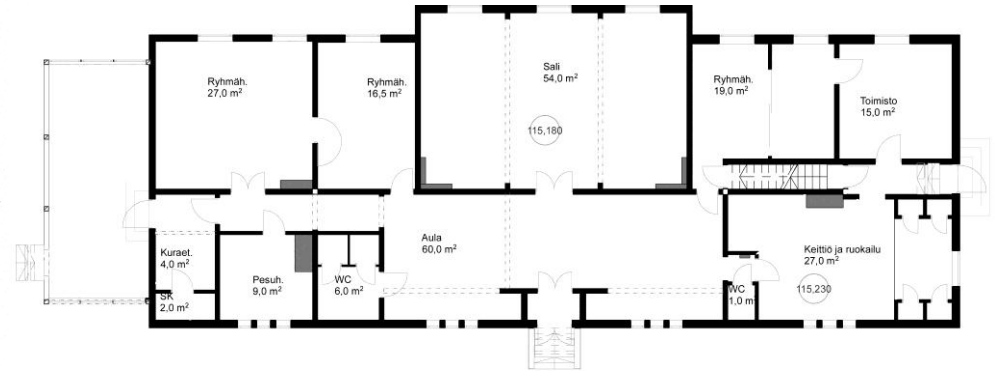
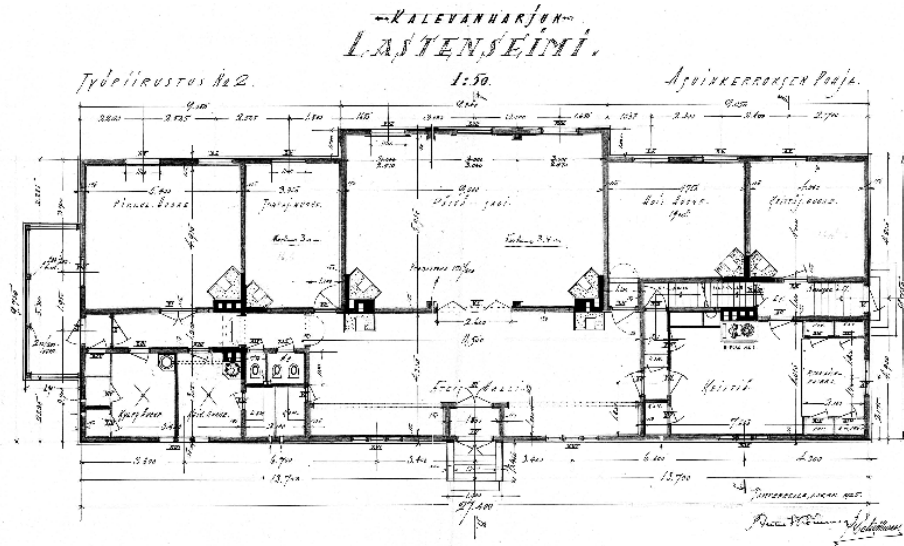
Pieniä muutoksia tehtiin rakennuksen pohjaratkaisuissa. Henkilökunnan asuintilat yhdistettiin ja muutettiin toimistoiksi, sekä pienryhmähuoneiksi. Pesuhuone muutettiin kellarissa henkilökunnan pukuhuoneeksi poistamalla väliseinä.

2002:

Vuodelta löytyy julkisivumaalauksen työselitys. Rakennusteknisiä ja maalaustöitä tehtiin kaikille ulkorakenteille.



Leikkauspiirustus vuodelta 1925



Vuoden 1925 ja 2012 pohjapiirustukset. (vasemmalta)



Rakennus valmistusvuotensa aikoihin. Esillä vielä paljas hirsiseinä, joka jätettiin muutamaksi vuodeksi painumaan ennen vuorauksen asennusta. Verantaa ei ole vielä laajennettu.

8.3 Rakennuksen tyylipiirteet ja arvot

Julkisivut:

Rakennuksen tyyli on ajanmukaisesti 20-luvun klassismia. Jugendin rehevyyden ja romanttisuuden jäätyä aikaisemmalle vuosikymmenelle, suosittiin 20-luvulla niukkaa koristeellisuutta ja säännöllisyyttä. Pula-kausi suosi puutaloissa peiterimavuorausta, Kalevaharjun päiväkodissa käytettiin kuitenkin kahden erikokoisen ponttilaudan pystylaudoitusta. Kalevanharjun päiväkoti on rakenteeltaan perinteisesti hirsinen, vaikka vuosikymmenellä yleistyivät myös purutäyteiset lautatalot. Puupäällyste toimii suojana kalliimmalle hirsiseinälle. Ulkomaa- laus on tilakeskuksesta saadun tiedon mukaan uusittu muutama vuosi sitten, todennäköisesti tehomaalilla. Nykyinen keltainen julkisivuväri ei todennäköisesti vastaa alkuperäistä. Väri on ominaisempi kustavilaiselle kaudelle, jolloin erityisesti keltaisen maalin valmistus kehittyi. Alkuperäinen seinän sävy on ollut todennäköisimmin vaalea harmaanvihreä. Arkkitehtuuriin kuuluvat, julkisivua jäsentelevät osat - räystäslista, pilasterit, kapiteelit, vaakalistat sekä ikkunat ja

ovent vuorilistoineen - on maalattu alun perin tummemmalla sävyllä kuin seinän peruspinnat. Julkisivun pystylaudoitus edustaa erityisesti 1920-luvun uusklassismia. Rakennuksen ja sen eri aiheiden symmetria sekä risaliitin, pääoven ja verannan päällä oleva päätykolmio, frontoni, kielivät rakennusvuosikymmenen tyylistä. Rakennuksen länsipuolen keskirisaliitin kohdalla ikkunat on korotettu ajan kaupunkilaistyylin mukaan ristikarmilla 8-ruutuisiksi, jolloin ikkunan korkeus on 2100mm. Myös huonekorkeus on risaliittia sivuavan huoneen kohdalla suurempi. Puolipylyvät korostavat ulkoseinien kulmia ja korostavat rakennuksen symmetrisyyttä.

Suuret 6-ruutuiset, korkeat ikkunat olivat ajan ihanne. Kalliin hinnan vuoksi ikkunoita valmistettiin 20-luvulla enimmäkseen kaupunkiasuntoihin, joissa ne koettiin tilan vähyyden vuoksi välttämättömiksi. Vuorilistat olivat tyyliiltään vaatimattomia.



Päiväkodin piha vuonna 1938. Julkisivun värityksestä huomaa puolipylväiden ja listojen olevan tummempaa sävyä kuin seinät. (yllä)

Vesikatto:

Konesaumattu peltikate on alkuperäinen ja tehty teräksestä, joka oli aikakauden yleisin kattomateriaali. Katto on muodoltaan aumakatto, samalla vuosikymmenellä rakennettiin tauon jälkeen myös mansardikattoja. Piiput ja katto on maalattu ja pinnoitettu todennäköisesti 2000-luvun alussa, lukuun ottamatta uutta, korkeaa piippua. Katto on ollut alkujaan nykyistä vaaleampi. Alusta muodostuu puisista kattotuoleista, joiden päällä on harvalaudoitus. Laidoitus on tiivis harjalla.

Sokkeli ja portaat:

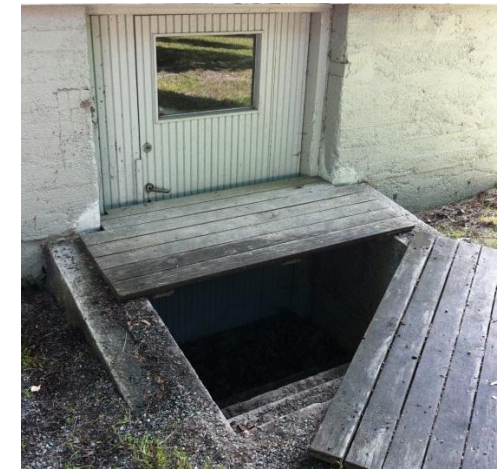
Betonivaluinen sokkeli on valmistettu lautamuotilla ja maalattu ulkopuolelta. Lautojen jäljet näkyvät vielä sokkelin pinnassa. Itäpuolella rakennusta maanpinta on lähellä tuuletusluukkuja ja ikkunoiden alaosia. Sokkelin tuuletusluukut ovat kiinni. Itäisivulle on tullut lämmitysjärjestelmän asennuksen yhteydessä lisää ikkunoita, osa niistä ja vanhoista ikkunoista on umpeen laudoitettu. Rakennuksen itäpuolen pitkän sivun kiviportaat ovat alkuperäiset ja hieman poissa paikoiltaan, mutta muuten hyväkuntoiset. Pääoven edustan urnat ovat hyväkuntoiset ja rakennustaidearvoltaan kohteessa merkittävät.



Kuva keskirisaliitin yläpuolelta.



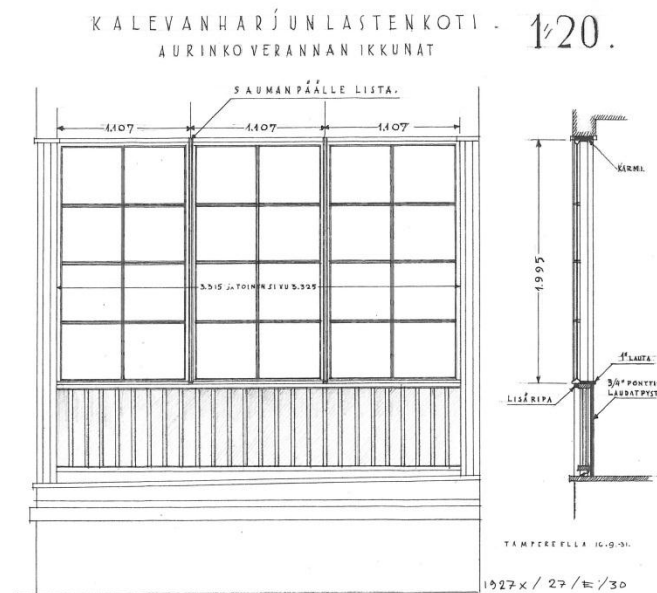
Pääoven portaat kivikoristeineen.



Pohjoispäädyn kellarin ovi on mahdollista ottaa uudelleen aktiiviseen käyttöön.

Veranta:

Eteläsivun pian rakennuksen valmistumisen jälkeen uusittu veranta on säilynyt alkuperäisessä asussaan. Verannan pylväävät ovat tyyliltään alkuperäisiä yksinkertaisemmat, niissä näkyy funktionalismin vaikutus. Katon koristeharja on edustaa puhtaasti 20-lukua. Verantaa ei ole maalattu ulkopuolelta vuoden 2002 julkisivukunnostuksen yhteydessä. Ikkunaruuduissa on lasit paikallaan. Verannan eteläsivu on ollut aina lasittamaton, sen ylärajaan on asennettu verhoakisko. Lattia on laudoitettu. Päiväuniveranta on ollut yksi Kalevanharjun päiväkodin erikoisuus ja osoitus tasokkaasta lastenhoidosta.



Eetu Murroksen muutospiirustus verannasta vuodelta 1930. Tilakeskuksen arkistoissa on nähtävissä rakennuksen alkuperäisiä hienoja piirustuksia, joissa voi ihaila suunnittelijan korkeaa ammattitaitoa.



Kuva kuistin nykyisestä tilasta.

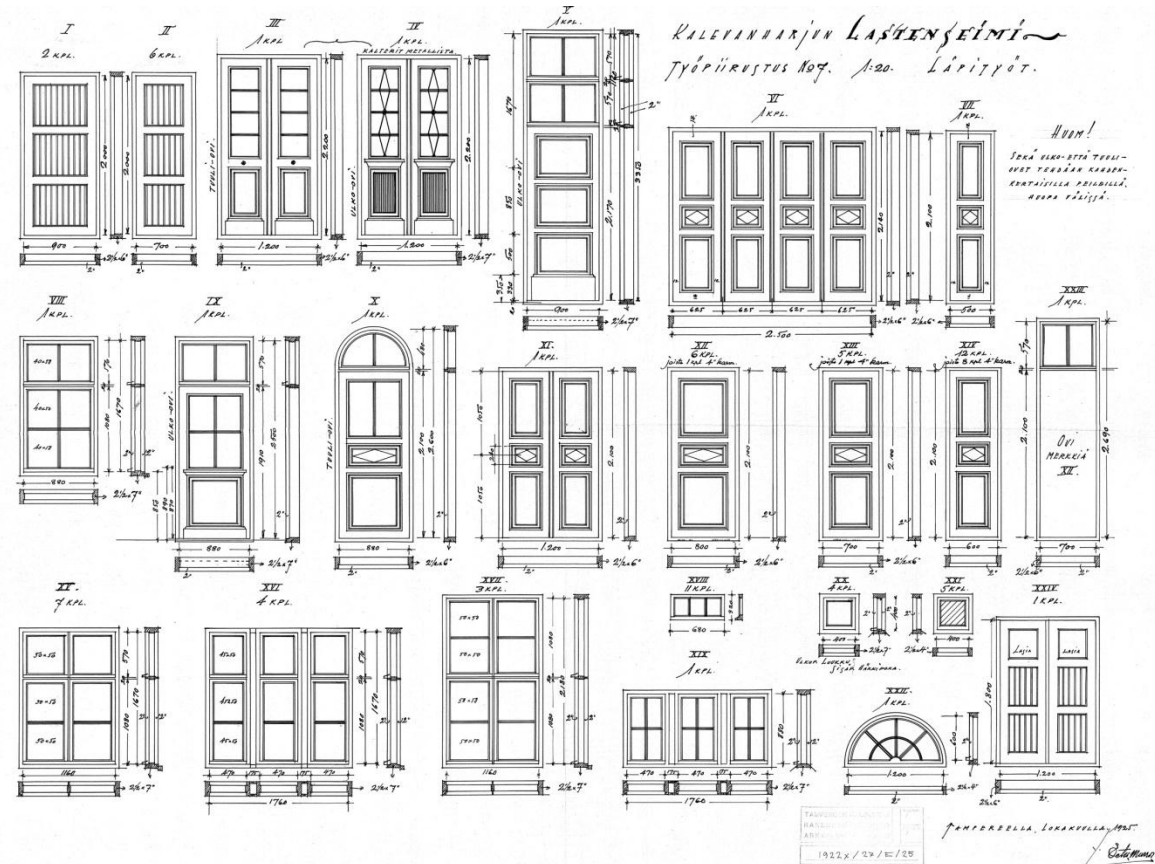
Ikkunat ja ovet:

20-luvun pula-aika heijastui ikkunoiden valmistukseen, voimakkaimmin se näkyi maaseudulla. Ikkunoiden hinnan määritteli ruutukoko eikä työtä lisäävä jakopuiden määrä. Kaupungeissa valmistettiin kalliita suuriruutuisia ikkunoita, joiden valmistusta puollettiin ajan rakennusoppaissa vedoten rakentamisen ahtauteen. Kalevanharjun lastenseimen ikkunat noudattavat rakennusajan ihannetta. Ikkunala oli kalliimpaa kuin seinä, näin ollen pohjoispuoliselle seinälle vältettiin rakentamasta ikkunoita vähäisen hyödyn takia.

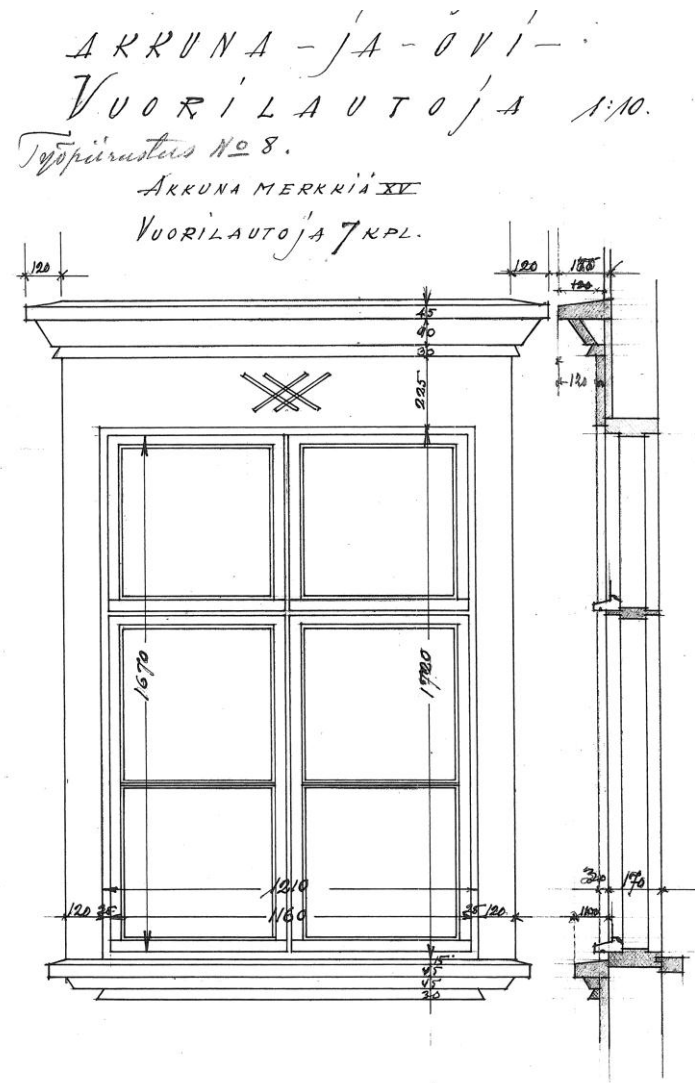
Saranoidut ikkunat yleistyivät jo 1800-luvun puolivälissä, tuulettamisen tärkeyttä jouduttiin vielä 1900-luvun alussa kuitenkin erikseen korostamaan. Kalevanharjun päiväkodin ikkunat ovat sisään-ulosaukeavia. Lisäksi ylimmät ruudut ovat nostoikkunoita, jotka olivat vuosisadan alun uutuuksia ikkunarakenteissa. Normaali-ikkunoiden koot vaihtelivat 450-550mm välillä, joista Kalevanharjussa käytettiin suurinta. Lasit on kiinnitetty karmeihin kitillä.

1900-luvulla ikkunaväriytyksessä vaaleni, eniten käytettyjä värejä olivat valkoinen, harmaa ja vaalean vihreä. Heti ikkunoiden valmistuttua ne oli tapana pohjustaa vernissalla. Vanhoista valokuvista voi nähdä ikkunoiden sävyn olleen valkoinen sekä sisä- että ulkopuolelta.

Sisäänkäynnit olivat 20-luvun klassimin aikaan korostetuina osia rakennusta. Sekä Kalevanharjun sisä- että ulko-ovissa on nähtävissä tyylikäuteen nähden runsasta koristelua. Päiväkodin kapeimmat ovet ovat 600mm leveitä.



Eetu Murroksen piirtämiä ovi- ja ikkunatyyppejä. Myös ajanmukaisista lunetti - eli kaari-ikkunoista laadittiin omat tyypit. Toteutusvaiheessa yksityiskohtia jätettiin toteuttamatta, kuten pääoven metallikaltrit. (ylin, kolmas vasemmalta)



Vanha ikkuna vuonna 1938 ja uusi vuonna 2012. (vasemmalta)

Suurin osa ulkoseinistä on lisäeristetty 1980-luvulla, jolloin ikkunoiden listoitukset sisäpuolelta on jätetty palauttamatta.

Päiväkodin ikkunoissa on käytetty niukasti koristeita. Jokaisen ikkunan vuorilaudan yläosassa on kevyesti kaiverretty ristikkokuvio.



Päiväkodin pääsisäänkäynti. Itse ovi on ollut alkujaan tummemman sävyinen (ks. kuva vasemmalla). Sisäänkäyntiä on korostettu klassisella elementillä, frontonilla.



Rakennuksen ikkunat ja ovet ovat alkuperäisiä, niihin on uusittu lukkoja ja pintamaali.



Ovikoristeita. Yleisin on lähes joka sisäovessa esiintyvä salmiakkikuvio. Ylimmässä kuvassa ruokailutilan varastokaappien ovien maalaukset. Katossa puuverhoilu.



Lastenseimen päiväsalii 1920-luvulla ja vuonna 1938 (vasemmalta) Lattiaan on asennettu lino-leumimatto suojaamaan laudoitusta kulutukselta. Seinien yläosat on maalattu valkoisiksi ja alaosa on vaneria.



Sisätilat:

Päiväkodin hoitotilat ovat rakennuksen ensimmäisessä kerroksessa. Tilajako ja huoneiden käyttötarkoitukset ovat säilyneet pääosin muuttumattomina alusta asti. Rakennuksessa on säilynyt tyylinmukaisia ovia ja yksityiskohtia, kuten seinämaalauksia. Lisättyjen pintakerrosten alta saattaa löytyä lisää arvokkaita rakennusosia. Keittiön ruokailutilan hiljattain maalatut varastokaappien ovet ovat selvinneet hyväkuntoisina tähän päivään asti, koristelultaan ne ovat merkittävä osa rakennuksen valmistusvuoden sisustuksen henkeä. Lattian lino-leumimattojen sekä yläpohjan akustiikkalevytyksen alta löytyvät todennäköisesti alkuperäiset puupinnat. Rakennuksessa on taloon tilattu lapsiaiheinen öljymaalaukset ja ainakin alkuperäisiä rautasänkyjä ja ovia on varastoitu kellaritiloihin. Myös valokuvia rakennuksen vaiheista on kehystetty seinälle.



Päiväkodin huoneet olivat alun perin pääosin tummansävyisiä, 1930-luvun alun verantaremontin yhteydessä uusittiin myös sisätiloja mm. uusilla tapeteilla. Lastentapetteja on käytetty yleensä hyvin vähän, mikä on osoitus päiväkodin tiloihin sijoitetusta vaivannäöstä. Tapetti ei ylety lattian rajaan asti, todennäköisesti sitä on haluttu varjella lasten leikeitä. (kuva vasemmalla ylhäällä) kuva: Vapriikin Siiri-arkisto)

Lasten tapetti Sanduddin vuoden 1928 mallistosta. (kuva vasemmalla alhaalla)

Eteishalli 1920-luvulla. Seinät ja listoitukset olivat vielä tummansävyiset, lattiassa päällystämätön laudoitus. Vanha uuni on vielä paikoillaan. (kuva oikealla) Kuva: Päiväkodin valokuva-albumi

9. Arvot ja suositus jatkotoimiksi

Arkkitehtoninen - ja rakennusperinnearvo

Viime vuosisadan vaihteen puutaloja on Tampereella vähän, ja ne sijaitsevat ripoteltuna ympäri kaupunkia. Vain harva puutalokortteli on säilynyt, yhtenä esimerkkinä Tammelan Annikki. Kalevanharjun päiväkotikiikot on tyylinmukaisilta rakennusosiltaan hyvin säilynyt, julkisivuissa alkuperäisestä tyylistä poikkeavaksi voidaan lukea keltainen väritys, joka tuo mieleen 1700-luvun empiren. Ajan kuluessa tehdyt muutokset ovat suhteellisesti pieniä ja sopusoinnussa alkuperäisen tyylin ja muodon kanssa, eikä suhdemaailma tai rakennuksen henki ole siitä kärsinyt. Sisätilojen jäsenitys ja huonekorkeudet ovat säilyneet pääosin alkuperäisinä. Ovet ja ikkunat ovat alkuperäisiä. Pintamateriaaleja on uusittu eri aikoina, eivätkä ne vastaa rakennuksen arkkitehtonista tyyliä.

Historialliset arvot

Kalevanharjun lastenseimi on Tampereen ensimmäisenä lastenseimirakennuksena merkkipaalu lastenhoidon historiassa. Valtion tukema lastenhoito oli suuressa määrin vastaus elinkeinorakenteen muutoksen ja naisten lisääntyneen työssäkäynnin aiheuttamiin sosiaalisiin kysymyksiin. Koska rakennuksen käyttötarkoitus ei ole koskaan muuttunut, on siinä säilynyt kokoelma rakennuksen ja lastenhoidon vaiheisiin liittyvää arvokasta esineistöä. Sisätilojen huonejako sekä 30-luvulla rakennettu veranta ovat päiväkodin ominaispiirteinä tärkeitä, ne ovat osoitus muuttuneista ajattelutavoista ja huomioivan lastenhoidon tärkeyden ymmärtämisestä.

Jatkotoimisuositukset

Rakennus on isoine selkeine huonetiloineen toiminut päiväkotikäytössä ilman merkittäviä tilamuutoksia. Päiväkotitoiminta on jatkossakin mukautettavissa aika pienin muutoksin nykyisiin tiloihin, joita voi kellaria käyttöön ottamalla hieman laajentaakin.

Julkisivun alkuperäinen väritys on syytä selvittää ja palauttaa. Uusin, tiilinen savupiippu olisi syytä poistaa. Yksi kellarikerroksen ikkunoista tulisi poistaa sen huonon sijainnin takia, toisaalta ikkunoita tulisi myös lisätä alkuperäisille paikoilleen. Rakennuksen sisäosia uusittaessa olisi syytä harkita myös soveltuvilta osin palaamista alkuperäisen mukaisiin seinien, listojen ja vuorausten materiaaleihin ja väreihin. Nykytekniikan laitteet ja asennukset on pyrittävä sovittamaan tiloihin rakennuksen perusosia ja piirteitä rikkomatta, muutosten määrä ja kohteet tulee harkita huonekohtaisesti.

Päiväkodin pakollinen aita on nykyisellään rakennuksen tyyliin sopimaton. Uusi aita tulisi olla tyyliin mukainen, maalattu ja kokonaan puurakenteinen. Vanhoja yksityiskohtaisia osapiirustuksia voi suoraan käyttää puusepätöiden tilaamisessa.



10. Lähteet

Kerrostalot 1880-2000, Petri Neuvonen toim.

Koskesta voimaa (uta.fi)

Museokeskus Vapriikki - Siiri-arkisto

Museovirasto (rky.fi)

Rakennukset kertovat - perustietoa asukkaille, Piritta Hannula ja Marja Salonen, Arkkitehtitoimisto Hannula & Salonen ky

Rakennussuojelu (mfa.fi)

Rakennusten värit ja koristetyylit, Pentti Pietarila 2004

Suomalainen tapettikirja, Maire Heikkinen, 2009

Suomen rakentamismääräyskokoelma (www.ymparisto.fi)

Talon tarinat - rakennushistorian selvitysopas Marja Sahlberg, toim.

Talo kautta aikojen – Julkisivujen historia Kaila – Pietarila – Tomminen, 1989

Talo kautta aikojen – Kiinteän sisustuksen historia, Heikkinen - Heinämies - Jaatinen - Kaila – Pietarila, 1989

Tammerkoski 1943:3 1950:5 ja 9, 1958:2, 1973:5, 1974:7, 1975:5 1976:6, 1981:7 1988:8

Tampereen historia III, Eino Jutikkala 1979

Tampereen rakennusvalvonnan arkisto

www.finlex.fi

