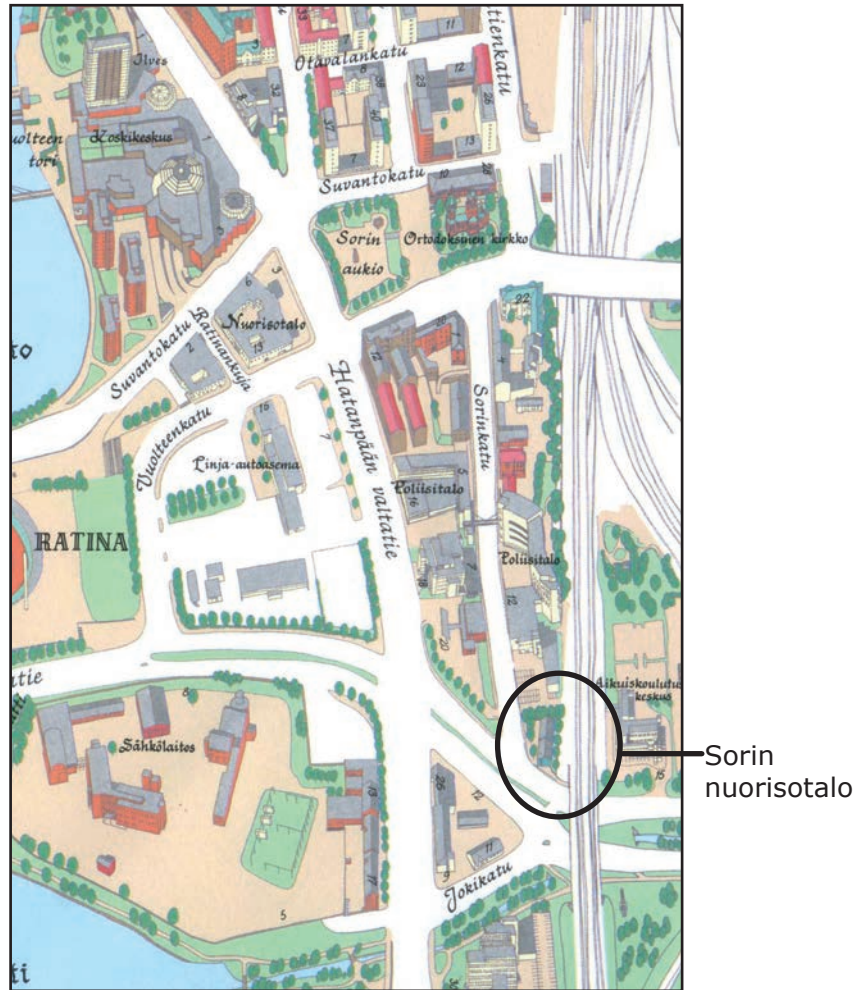




SORIN NUORISOTALO **Rakennushistoriallinen selvitys**

Arkkitehtitoimisto Seija Hirvikallio
27.7.2010



Tilaaja Tampereen kaupunki / Tilakeskus Liikelaitos/
 Hankearkkitehti Kirsti Hankela
 Laatija Arkkitehtitoimisto Seija Hirvikallio /
 Seija Hirvikallio

Kannen kuvat
 Yläkuva: Vastavalmistunut Järjestötalo keväällä 1950.
 Alakuva: Sorin nuorisotalo kesällä 2010.

SORIN NUORISOTALO (ent. TAMPEREEN TYÖVÄEN JÄRJESTÖTALO)

Tonttitiedot

XII-192-3 (1911-)
XII-192-44 (1945-1985)
XII-192-1 (1985-1991)

Osoite: Sorinkatu 16, 33100 Tampere
Rakentamisvuosi: 1949-1950
Arkkitehti: Rakennusmestari Orvo Leiniö
Kaavatiedot: Voimassa oleva asemakaava on vuodelta 1991. Rakennus sijaitsee yleisten rakennusten korttelialueeksi merkityllä alueella. Maanalaisia työtiloja sallitaan 430 m². Rakennusoikeus on 1200 krsm².

Rakennus sijaitsi kaupungin omistamalla puistoalueella vielä vuonna 1984 vahvistetussa kaavassa.

Tilastotiedot

Kerrosala 1000 krsm², tekniset tilat kellarissa 46 m²
Tontin pinta-ala 1100 m²

TAMPEREEN TYÖVÄEN JÄRJESTÖTALO

Puolueen talo

Suomen kommunistinen puolue (SKP) perustettiin vuonna 1918 ja aluksi se toimi "maan alla". Tampereen piirijärjestö oli yksi puolueen varhaisimpia piirijärjestöjä. Toisen maailmansodan jälkeen SKP alkoi toimia julkisesti ja vuonna 1944 perustettiin SKDL kommunistien, sosialistien ja muiden demokraattisten voimien yhteistyöjärjestöksi.

Työväenpuolueet toimivat aluksi työväentaloissa, joita alettiin rakentaa 1900-luvun alussa. Kansalaissodan aikaan työväentaloja tuhottiin ja sosiaalidemokraattinen puolue tiukensi sääntöjään siten, etteivät sen sisällä toimineet kommunistiset yhdistykset saaneet omistukseensa työväentaloja.

1930-luvulla Lapuanliikkeen ja IKL:n viha kohdistui työväentaloihin ja 15 työväentaloa suljettiin Suomessa. Valtion aloitteesta suljettiin 200 työväentaloa. Taloja myytiin suojeluskunnille ja muille porvarillisille järjestöille, mutta myös yksityisille henkilöille.

1940–50-luvuilla puolestaan alettiin kunnostaa vanhoja työväentaloja. Hallitus laati 29.6.1945 lain, jonka mukaan eräiden lakkautettujen yhdistysten toimitiloja palautettiin entisille omistajille. Tässä taistelussa SDP ja SKDL kilpailivat talojen omistuksesta.

Tampereen SKP:n ja SKDL:n piirijärjestöt ja niiden harrastus-, nuoriso-, urheilu- ja naisjärjestöt kokoontuivat 1940-luvulla Tampereen sosiaalidemokraattien hallinnoimassa työväentalossa Hallituskadulla ja Pyynikin ammattikoulun juhlasalissa. Paineet oman toimitalon rakentamiseksi olivat suuret, sillä toimistotiloja ei ollut tarjolla. Haluttiin myös pesäeroa Tampereen työväentaloa hallitseviin sosiaalidemokraatteihin.

Osuustoimintapohjainen rakentaminen

Rakennusosuuskunta Hämeen tuki i.l. perustettiin vuonna 6.5.1946. Sen tarkoitus oli auttaa sotien jälkeisessä jälleenrakentamisessa. Osuuskunnan tavoite oli rakentaa jäsenilleen tarkoituksenmukaisia ja halpoja asuntotaloja sekä liikerakennuksia. Perustamisasiankirjan mukaan osuuskunta perusti teollisuuslaitoksia rakennusalan tuotteiden tuottamiseksi, rakensi, rakennutti, perusti suunnittelutoimiston, valvoi muiden rakennustöitä, hankki tontit ja rahoitti sekä yksityishenkilöiden että järjestöjen rakentamisen. Osuuskunnan kotipaikka oli Tampere. Johtokunnan puheenjohtaja oli Hugo Lahtinen. Osuusmaksu oli 1000 markkaa ja sisäänkirjoitusmaksu oli 100 markkaa.

Hämeen tuki i.l. tilasi Tampereen Järjestöyhdistyksen toimeksiantona rakennusmestari Orvo Leiniöltä suunnitelmat Tampereen Työväen Järjestötalon rakentamiseksi vuonna 1948. Suunnitelmat on päivätty keväälle 1949. Orvo Leiniö (s. 2.2.1915) toimi kaupungin rakennusviraston piirustuskonttorissa.

SKP:n ja SKDL:n jäsenjärjestöt muodostivat Tampereen Järjestöyhdistyksen, joka oli rakentamisen taustavoima.



S. H. T.

Sodan jälkeinen aika on luonut aivan uudet olosuhteet rakennusalalla. On jouduttu olotilaan, jossa rakennusten tarve on suuri, mutta tarviketulo tekee uusien tuotosten miltei mahdottomaksi. Ainoa keino, jotta maamme onnellisesti selviäisi tästä vaikeasta jälleenrakennuskaudesta on laaja ja tarmokas yhteistoiminta rakennusaineiden tuottamiseksi. Ohjaamalla rakennustoimintamme osuustoimintalliselle pohjalle pelastamme maamme rakennustoiminnan ja rakennusainetuotannon siitä alennustilasta, johon se on viimeisten kuuden vuoden aikana vajonnut. Tässä mielessä Rakennusosuuskunta Hämeen Tuki i.l. kutsuu kauttansa toimintaan mukaan kaikkia *kuntia, järjestöjä, yhtiöitä, osuuskuntia, muita yhteisöjä ja yksityisiä kansalaisia*, antaen näiden jokaiselle tilaisuuden omalla panoksellaan vaikuttaa jälleenrakennustyöhön.

Kaikkien kuntien on erikoisesti huomioitava maansaantiin oikeutettujen rintamamiesten, invaliidien, ym. asuttamisasia, joka ohjelmamme puitteissa tulee saamaan taloudellisin ratkaisunsa.

Oheenliitetyistä säännöistä ja ohjelmastamme selviää vakava tarkoituksemme vaikuttaa elvyttävästi rakennustoimintaan maassamme.

RAKENNUSOSUUSKUNTA HÄMEEN TUKI i.l.

Postiosoite: Tampere

Puh. 6654

Tampere kesäkuulla. 1946.

Arvoisa järjestö.

- Maamme sodanjälkeinen rakennustoiminta on rakennustarpeiden vaikean saannin vuoksi, tarvetta huomattavasti heikompaa. Ennen kaikkea on puutetta raudasta ja sementistä. Varmaa on kuitenkin että ainetilanteen helpoittuessa, laajenee rakennustoiminta suunnattomasti. Yksityiset rakennusurakoitsijat tulevat vetämään miljoonia liikevoittona ja helposti syntyy jälleen rakennuskeinottelua, siten nostaten kohtuuttomasti huoneiden vuokria.

Tampereella on perustettu rakennustoimintaa varten osuuskunta jonka nimeksi on hyväksytty Rakennusosuuskunta Hämeen Tuki i.l. Tarkoitus on osuustoiminnan pohjalla lähteä rakentamaan liike ja asuintaloja, osuuskunnan jäsenille ja muille tarvitsijoille.

Kun vastaavanlaisia osuuskuntia on useammalla paikkakunnalla maassamme, niin yhteisostoilla tavaraa hankkimalla ja omia tuotantolaitoksia omistukseensa hankkien, voidaan kustannukset saada mahdollisimman huokeiksi. Samoin tullaan yhteiset piirustoimistot järjestämään.

Osuuskunta, saadakseen toimintansa tarkoituksen mukaiseksi ja mahdollisimman laajalle, tarvitsee laajojen joukkojen tuen. Väliaikainen toimikunta kääntyy arvoisan järjestön puoleen että se kokouksessaan esittää asian jäsenistön tietoon ja mahdollisuuksiensa mukaan itse päättää liittyä osuuskunnan jäseneksi. Sääntöjen mukaan pitää järjestöjen ja yhteisöjen ottaa vähintään viisi osuutta, päästäkseen jäseneksi, omistaen silti vain yhden äänen, äänestyksen sattuessa kysymyksiä ratkaistaessa.

Osuuskunnan asioita hoitaa toistaiseksi väliaikainen toimikunta, joka sääntöjen mukaan jättää paikkansa syksyllä pidettävässä varsinaisessa jäsenkokouksessa valittavalle varsinaiselle hallintoneuvostolle. Osuuskunnan palvelukseen on palkattu toiminnan alkuun panemiseksi rakennusmestari.

Osuusmaksu on tuhannen (1000:-) markkaa, sekä sisäänkirjoitusmaksuna peritään sata (100:-) markkaa.

Pyydämme tutustumaan osuuskunnan sääntöihin, joita lähiaikana on Kansankulttuurin kirjakaupassa saatavana, jossa myöskin jäseneksi ilmoittautuminen voidaan suorittaa. Lukuisat asiamiehet ottavat myöskin jäseniksi ilmoittautumisia.

Kunnioittaen
Rakennusosuuskunta Hämeen Tuki i.l.

Hugo Lahtinen
puheenjohtaja

Oulio
sihteeri.



Tontti

Järjestötalon tontti sijaitsi Sorinkadun ja Voimakadun (nykyisen Tampereen valtatie) kulmassa Viinikan rautatiesillan kupeessa. Asemakaavassa määritellyä Voimakatua jouduttiin linjaamaan uudelleen, jotta välttyttiin Järjestötalon tilojen pienentämiseltä. Juhlasalia (200 m²) ei haluttu lyhentää.

Tilat

Järjestötalo suunniteltiin työväentalojen tapaan suorakaiteen muotoiseksi. Päätilan muodosti kahden kerroksen korkea kokoussali. Eteistiloista oli käynti keittiöön, ravintolaan ja saliin sekä pohjakerroksessa oleviin wc-tiloihin. Lipunmyyntitila oli tuulikaapin yhteydessä.

Talon pääkerroksessa oli suuri kokous- ja juhlasali näyttämöineen. Eteisessä oli vaatetilat ja pohjoispäädystä ravintola keittiöineen. Toisessa kerroksessa sijaitsivat järjestöjen toimistotilat ja vahtimestarin asunto sekä näyttämön suuri pukuhuone. Kellarikerrokseen sijoitettiin toimisto- ja kerhohuoneita (7 kpl) sekä polttoainevarasto (hiilivarasto), keittiön kellari ja yleisöwc-tilat.

Rakennus oli rankorakenteinen, julkisivut rimalaudoitettuja ja vesikatossa oli huopakate. Juhlasalin seinät verhoiltiin vanerilevyillä. Pitkille sivuseinille asennettiin lippujalustat puolueen ja sen jäsenjärjestöjen lipuille. Valaisimet asennettiin seinien yläosiin. Salin katossa ei ollut kuin iso ilmanvaihtosäleikkö. Salin lattia oli parkettia ja eteistilojen betonilattian päälle valettiin massalattiat, jotka myöhemmin maalattiin kuviomaalauksella. Erikoinen kuvio saatiin aikaan hiutalelakan ja maalin seoksella.

Juhlasalin ikkunat olivat pystysuunnassa kolmiosaiset, reunoissa kapeat ikkunat. Toimistojen ja kerhohuoneiden ikkunat olivat tuuletusikkunalla varustettuja perusikkunoita.

Talon rakentaminen

Puolueen lehden Hämeen-Satakunnan Yhteistyön ilmoituksella 12.1.1949 kullutettiin, että uudet järjestölainavelkakirjat lasketaan liikkeelle Järjestötalon rakentamisen rahoittamiseksi, sillä ensimmäinen velkakirja-ilmoitus ei tuottanut tarpeeksi alkupääomaa. Lehti otsikoi 28.1.1949 jälleen, että talon rahoitus on vaikeaa, mutta työmaa pyritään käynnistämään vielä keväällä. Tunnuslauseeksi nostettiin juhlavasti: "Omaan taloon tänä työväenliikkeen historian merkivuotena!"

Rakennustyöt aloitettiin 1.4.1949 ja pula rakennusmateriaaleista leimasi työtä. Laudoitusmateriaalina käytettiin jopa 30 cm pitkiä laudanpätkiä. Uusi järjestötalo rakennettiin talkootyönä. Ruoka- ja kahvipalkka oli talkoolaisille maksettu korvaus työstä Talkoisiin osallistuneet pikkupojat oikoivat kaupungin työmailta saatuja vanhoja nauvoja ja naulat käytettiin uudelleen.

Harjannostajaisia vietettiin 30.8.1949. Talon vihkiäisiä juhlittiin 4.-5.3.1950. Työväen juhlatilaisuudessa puhuivat kansanedustaja Kaarle Renfors ja kunnallisjärjestön sihteeri Aarne Ohristo.

Tunteja rakentamiseen käytettiin kaikkiaan 42 251 tuntia:

- sekatyöt 25 724 tuntia
- kirvesmiehen työt 7055 tuntia
- betonityöt 2079 tuntia
- muuraustyöt 1694 tuntia
- putkityöt 1524 tuntia
- maalaustyöt 1092 tuntia
- sähkötyöt 919 tuntia.

Rakennus maksoi 3 277 000 markkaa. Työn sankareina palkittiin talkoopäällikkö Paavo Kläsen Finlaysonin osastosta, Anna Sten Tampereen Demokraattisista naisista ja nokkatimpuri Vilho Linden. Kläsenille ja Stenille lahjoitettiin Leninin kipsiset rintakuvat.

Toiminta 1950–1968

Järjestöyhdistys hallinnoi taloa sen rakentamisen jälkeen ja sen jäsenjärjestöt vuokrasivat uutta taloa toimintaansa. Juhlasalissa järjestettiin mm. suosittuja tansseja 1950-luvulla. Talosta tuli pian monen järjestöläisen toinen koti, sillä iltaisin siellä harrastettiin yhteislaulua, tanssiharjoituksia sekä ohjelmallisia iltamia. Urheilujärjestö Tampereen Sisu ry ja Tampereen Nuorisoseura järjestivät tansseja kolmena iltana viikonloppuisin.

Yläkerran toimistotiloissa työskentelivät:

- SKLD, SKP, nuorisojärjestöt, pioneerit, Tampereen demokraattiset nuoret, Tampereen Järjestöyhdistys, Tampereen demokraattiset naiset, Tampereen Nuorisoseura, urheilujärjestö Tampereen Sisu ry ja sen veteraanijärjestö Tampereen Sisukkaat
- rakennustyöläisten ammattiosastojen 11 ja 13 toimistot olivat vuosina 1959-63 talon toisessa kerroksessa. Asiakasliikenne oli vilkasta, sillä jäsenmaksut käytiin maksamassa toimistossa.
- pohjakerroksen kerhotiloissa kokoontuivat harrastusjärjestöt

Leonid Breznev vieraili talossa 1960-luvulla.

Järjestöyhdistyksen toiminnot siirtyivät 1960-luvun lopulla Näsilinnankadulle ja Simpukkaan. Tampereen kaupunki osti talon Järjestöyhdistykseltä vuonna 1968.



Nuorisotalon pääsisäänkäynti vuonna 2002. Kuva Mikko Kalmakurki.



Järjestötilon vihkiäiset 3.3.1950.
Kuva E.M. Staf/Vapriikin kuva-
arkisto.



Tanssit Järjestötilolla
1950-luvulla. Kuva Kauko
Sillman/Vapriikin kuva-
arkisto.



SKP:n veteraanit Tampereen
järjestötilolla vuonna 1958.
Kuva Kauko Sillman/Työväen kes-
kustamuseo.

Maailman nuorison ja yliopilaisten rauhan ja ystävyyden festivaalien illanvietto Järjestötalolla vuonna 1962. Kuva Kauko Sillman/Työväen keskusmuseo.



Rauhan ja ystävyyden festivaalien hauskanpitoa ja laulanta vuonna 1962. Kuva Kauko Sillman/Työväen keskusmuseo.



Rauhan ja ystävyyden festivaalien illanviettoa Tampereen järjestötalolla vuonna 1962. Kuva Kauko Sillman/Työväen keskusmuseo.





Nuorison ja ylioppilaiden rauhan ja ystävyysfestivaalien illanvietto Järjestötalolla vuonna 1962. Kuva Kauko Sillman/Työvään keskusmuseo.



Festivaalien illanviettoa Järjestötalolla vuonna 1962. Kuva Kauko Sillman/Työvään keskusmuseo.

SORIN NUORISOTALO

Toiminta 1969-2009

Talon siirryttyä kaupungin omistukseen sai se nimen Sorin nuorisotalo ja toimintaa talossa järjestivät kaupungin kulttuuri- ja kansainvälisten asioiden toimisto sekä nuorisotoimisto. Sorilla järjestettiin diskoiltoja, tanssikursseja, harrastusjärjestöjen ja eläkeläisjärjestöjen toimintaa. Pohjakerroksen kerhotilat toimivat mm. Tampereen ystävyyskaupunkien nuorisovaltuuskuntien ja Pispalan Sottiisin majoituspaikkana.

Pohjakerroksessa toimi 1970-luvulla myös vaikeuksissa oleville nuorille suunnattu kriminaalihuollon selviytymisasema.

Sorin Sirkus toimi pitkään juhlasalin tiloissa vuodesta 1985 alkaen.

Ravintolaa on ylläpidetty yleisötilaisuuksien yhteydessä talkoovoimin itsepalveluperiaatteella.

Nuorisotoimisto lopetti toimintansa talossa vuonna 2009 ja talo suljettiin. Kesäkuussa 2010 teatteri Siperia harjoitteli juhlasalissa esitystä syksyn näytöksiä varten. Teatteri oli saanut kaupungilta poikkeuksellisesti luvan järjestää talossa näytöksiä toistaiseksi.



Pääsali vuonna 2005. Kuva Mikko Kalmakurki



Pohjakerroksen kerhuhuone vuonna 2006. Kuva Mikko Kalmakurki



Seurustelua Sorin aulatilassa.
Kuva Mikko Kalmakurki.



Ravintola vuonna 2006.
Kuva Mikko Kalmakurki.



Nuorten pelejä kerhotoiloissa.
Kuva Mikko Kalmakurki.

TEHTYJÄ PERUSKORJAUKSIA

Yläkerroksessa sijaitsevaa vahtimestarin asuntoa (1 h) laajennettiin 1960-luvulla. Kaksi vanhaa toimistohuonetta otettiin asuntokäyttöön ja rakennettiin suihku ja wc. Toimistohuoneiden väliseiniä muutettiin ja niiden lattioihin asennettiin vinyylilaattapäällystys. Ravintolan keittiön kalusteet on uusittu.

Rakennus siirrettiin omistajavaihdoksen jälkeen kaukolämpöverkkoon vuonna 1969 ja vanhasta hiililämmityksestä luovuttiin.

Pohjakerroksessa tehtiin iso peruskorjaus vuonna 1978, jolloin kriminaalihuollon toiminta siirrettiin muualle. Kerhohuoneet palautettiin normaaliin käyttöön ja pohjakerrokseen rakennettiin keittiö.

Toinen suuri peruskorjaus tehtiin pohjakerroksessa vuonna 1995, jolloin pinta- materiaaleja uusittiin, väliseiniä lisättiin ja rakennettiin uudet wc- ja suihkutilat.

Sokkelit on salaojitettu. Julkisivut on maalattu useaan kertaan. Juhlasalin ikkunoiden ulkopokat on uusittu ja salin parkettilattia on uusittu useaan otteeseen kovan kulutuksen vuoksi.

RAKENNUKSEN NYKYTILANNE

Tontti ja sijainti

Sorin nuorisotalo sijaitsee kapealla kiilamaisella tontilla rautatiealueen, Sorinkadun ja vilkasliikenteisen Tampereen valtatie rajaamalla alueella. Rakennuksen etäisyys alkuperäisessä asemapiirroksessa 5 m rautatiealueen pengerryksestä. Vuosien mittaan pengerrys on painunut ja etäisyys on pienentynyt. Tontin puusto on rehevää ja rakennus peittyy lehtipuiden varjoon. Puiden lehvästöt ovat osittain rakennuksen vesikaton päällä. Rakennuksen lounaisnurkka on kiinni Tampereen valtatie jalkakäytävässä.

Julkisivut

Rakennus on säilyttänyt ryhtinsä, ja se on varsin hyväkuntoinen. Rimalaudoiteissa julkisivuissa ei ole havaittavissa silmämääräisesti tarkasteltuna lahovaurioita. Rapatut sokkeliosien rappaukset ovat kunnossa ja kiinni alustassa. Ikkunat ja ovet ovat hyväkuntoiset ja korjattavissa. Vesikaton syöksytorvet toimivat ja suojaavat julkisivuverhoiluja vesivahingoilta.

Ulkoportaat ovat graniittia ja kaiteet teräspuutkea. Juhlasalin varaporras talon itäreunalla on teräsrakenteinen.



Sorin nuorisotalo kesällä 2010.



Eteisen naulakkotilat vuonna 2010.



Ravintola vuonna 2010.

Sisätilat

Eteistilat

Eteisen seinät, katto ja kantavat pilarit on verhoiltu kaksijakoisella keisaripaneelilla, mikä oli tyyppillistä 1940-luvun rakennuksille. Seinän alaosan ja yläosan välissä on vaakalista. Alkuperäiset massalattiat on maalattu kuviollisiksi.

Vaatetilan seinäpaneelit on asennettu ilman vaakalistaa. Vaatenaulakot ovat alkuperäiset kääntyvät teräspuutkinaulakot. Hattutelineenä toimii pyöreällä pallolla varustettu pystytanko. Vaatetilan kiintokalusteet ovat alkuperäisiä.

Keittiö ja ravintola

Keittiön kiintokalusteet on uusittu melamiinipintaisiksi kalusteiksi, seinien ja katon maalatut paneeliverhoilut ovat alkuperäiset. Lattiassa on muovimatto.

Ravintolan seinä- ja kattoverhoilut noudattavat eteistilojen alkuperäistä paneeliverhoilua ja vanha massalattia on maalattu koristekuviolliseksi. Irtokalusteet on uusittu.

Juhlasali

Juhlasalin vaneriset seinäverhoilut ovat alkuperäiset ja hyvässä kunnossa. Ikkunoiden välissä on alkuperäiset lippujalustat. Näyttämörakenteet ja ovet koristeellisine pielirakenteineen ovat alkuperäisiä. Katossa ei ollut alunperinkään valaisimia vaan loisteputket oli asennettu seinien yläosaan. Keskellä kattoa on painovoimaisen ilmastoinnin säleikkö. Alkuperäinen lattia on todennäköisesti ollut puulattia, joka aktiivisen tanssikäytön vuoksi on vaihdettu parketiksi. Nykyinen parkettilattia on uusi. Pukuhuonetilat portaineen ovat alkuperäisiä pintarakenteiltaan.

Toimistokerros

Toisen kerroksen toimistotiloissa ja vahtimestarin asunnon tiloissa on tehty tilamuutoksia, mutta pääosin alkuperäinen tilajako on säilytetty. Tilamuutokset on tehty kevytrakenteisilla lastulevyseinillä. Toisen kerroksen eteistilan ja portaikon seinät ja katot ovat alkuperäistä lakattua keisaripaneelipintaa. Portaikon ovet ovat alkuperäisiä lakattuja vanerilaakaovia. Toisen kerroksen lattiat ovat osaksi maalattuja puulattioita ja osaksi muovimatolla päällystettyjä lattioita.

Pohjakerros

Pohjakerroksessa on viisi kerhohuonetta ja päädyssä yksi isompi kokoontumistila. Pohjoispäädyssä on varasto- ja teknisiä tiloja. Eteläpäädyssä on peruskorjauksen yhteydessä purettu yksi väliseinä pois ja yhdistetty yhdeksi isoksi tilaksi.

Pohjakerroksen tilat on peruskorjattu vuonna 1995, ja ne ovat hyväkuntoisia tiloja. Lattioissa on shakkeruudutettu vinyylilaattaverhoilu, ovet on maalattu kiiltäviksi. Seinät ja katot ovat tasoitettuja ja maalattuja kattoja. Wc- ja suihkutilat on uusittu. Pintamateriaalit ja kiintokalusteet on uusittu.



Sali vuonna 2010.



Näyttämön portaikki pukutiloihin.



Näyttämön pieli ja lippujalusta.



Eteistilojen kuviomaalattu massalattia.



Alkuperäinen vaneripintainen ovi.



Toimistokerroksen eteisaula. Kuva Mikko Kalmakurki.



Toimistotila vuonna 2010.



Toimistoaula vuonna 2010.



Toimistokerroksen portaikko.



Portaikko.



Pohjakerroksen peruskorjattu kerho huone.



Pohjakerroksen käytävä.



Pääjulkisivu vuonna 2010.



Takajulkisivu vuonna 2010.

SORIN NUORISOTALON RAKENNUSHISTORIALLISET ARVOT

Sorin nuorisotalon arvoanalyysin lähtökohtana ovat professori Tore Tallqvistin määrittelemät neljä vanhan rakennuksen historiallisten arvojen tarkastelukulmaa.

HISTORIALLISET JA KULTTUURIARVOT

Toiminta ja aitous

Sorin nuorisotalo rakennettiin vuonna 1949-50 alunperin SKP:n ja SKLD:n järjestötaloksi. Toiminta sosiaalidemokraattien rakennuttamassa työväentaloissa oli käynyt vaikeaksi sekä tilojen puutteen että aatteellisten ristiriitojen vuoksi. Talo rakennettiin talkoohengellä ja työhön sitouduttiin voimakkaasti. Talo suunniteltiin vanhojen työväentalojen suunnitteluperiaatteiden mukaisesti, mutta laajennettuna Järjestöyhdistyksen tarpeisiin.

Tampereen Järjestöyhdistys järjesti talon kerhotiloissa ja isossa juhlasalissa omien jäsenjärjestöjensä aloitteesta yhdistys- ja harrastustoimintaa sekä nuorille että aikuisille. Jäsenjärjestöjen toimistot sijaitsivat myös rakennuksen toisessa kerroksessa. ”Järkkäristä” muodostui monen järjestöläisen ja ammattiosastolaisen toinen koti, jonne tultiin päivittäin viettämään aikaa, tapaamaan tovereita ja harjoittelemaan mm. tansseja, näytelmiä ja musiikinsoittoa sekä osallistumaan puolueen kokouksiin.

Vilkas elämä jatkui vuodesta 1968 alkaen kaupungin omistamassa talossa, jolloin kulttuuri- ja kansainvälinen toiminta ja nuorisotoimisto käynnistivät oman toimintansa. Osittain samat harrastustoiminnat jatkuivat talon isossa salissa, jonka parkettilattia oli kovassa kulutuksessa eri ikäisten tanssiharjoituksissa. Sorin sirkus toi taloon oman värinsä. Pohjakerroksen kerhohuoneet tarjosivat eri ryhmille harrastustiloja, ja se toimi myös retkeilymajana. Teatteri Siperia aloitti harjoituksen salin näyttämöllä kesällä 2010 syksyllä aloitettavia näytäntöjä varten.

Sorin nuorisotalo on säilyttänyt alkuperäisen toiminnan pohjalta suunnitellun tilajakonsa, vaikka omistaja onkin välillä vaihtunut. Juhlasali auloinen on säilynyt alkuperäisessä asussaan. Vain salin lattia on uusittu kovan kulutuksen vuoksi. Muiden tilojen muutokset ovat olleet pieniä.

MAISEMALLISET ARVOT

Tontti ja sidonnaisuus paikkaan

Järjestöyhdistyksen talon tontiksi muodostui ahdas kiilamainen tontti silloisen Voimakadun, Sorinkadun ja Viinikan rautatiesillan kainaloon. Kaupunki laajeni 1940-luvulla itään ja tontti sijaitsi silloin kaavoitetun keskusta-alueen itäreunassa. Rautatiesillan kupeessa sijaitseva tontti oli kaupungin puisto-alueella. Rakennukselle (1000 m²) jäi tuskin ollenkaan piha-aluetta ja lounaisnurkka oli kiinni Voimakadun reunalinjassa. Talon sijainti oli hyvä ja se oli helposti ihmisten saavutettavissa.

Tontti ja tontin ympäristö on säilynyt alkuperäisenä. Puusto on kasvanut pehmentämään liittymää vilkasliikenteiseen Tampereen valtatiehen. Rautatien pengerrys on leventynyt ja painunut vuosien varrella ja kaventanut entuudestaan kapeaa takapihaa, jolla rakennettiin myös veneitä 1950–60-luvuilla.



Ilmakuva Sorin nuorisotalosta.

ARKKITEHTONISET ARVOT

Perinne ja tyyli

Sotien jälkeen materiaalipula vaikutti rakennusten ulkonäköön ja puurakentaminen voimistui. Tyypillistä oli sahatun rimalaudoituksen käyttö julkisivuverhoilussa, mikä oli halvempaa kuin käyttää höylättyä paneelilautaa. Ikkunamuodot yksinkertaistuivat suorakaiteen muotoisiksi ja kaksijakoisiksi. Ikkunat tehtiin yleensä pieniksi, koska lasi oli kallista. Lasi sai olla korkeintaan kolme millimetriä paksua. Ikkunoiden vuorilaudat tehtiin kapeiksi ja yksinkertaisiksi.

Järjestötalon juhlasalin ikkunat tehtiin poikkeuksellisen isoina. Itä- ja länsiaurinko antoivat valoa isoon saliin, jonka itäreuna jäi pahasti rautatiepengerrysten varjoon.

Sisätiloissa on säilynyt alkuperäiset ajalle tyypilliset verhoilut. Juhlasalin seinissä on 1940-luvun arkkitehtuurille tyypilliset vanerikasetit ja aula- ja taustatiloissa keisari-paneeleilla verhoillut seinät ja katot. Vaatetilan sirot, kääntyvät vaatenaulakot ovat alkuperäiset.

Sorin nuorisotalo edustaa 1940-luvun lopulle tyypillistä seurojentalojen ja työväentalojen arkkitehtuuria. Vasta 1950-luvulla alettiin suunnitella työväentalojen tyyppiirustuksia.

RAKENTEELLISET ARVOT

Rakenne ja tunnelma

Työväentalojen rakennusperinteen mukaisesti Järjestötalo rakennettiin rakkorakenteisena puurakennuksena. Palo-osastoitu kellari oli muurattu tiilistä ja seinät oli rapattu sileiksi.

Rakennuksen puurakentamisen detaljit ovat ajalle tyypillisiä. Materiaalipula sääтели rakentamista ja uusiokäyttö oli yleistä. Purettujen talojen naulat ja laudat käytettiin uudelleen.

Järjestötalo rakennettiin talkoovoimin, mutta rakentajina olivat kaupungin taitavimmat rakennusmiehet, jotka kuuluivat paikalliseen rakennustyöläisten ammattiosastoon. Päivätyön jälkeen ja viikonloppuisin he siirtyivät Järjestötalon talkootyömaalle.

Sorin nuorisotalo on ryhdikäs puutalo, mikä perustuu 1940-luvun lopun hyvään rakennustapaan. Kun materiaalipula oli suuri, rakennettiin talo huolella saatavilla olevista puumateriaaleista. Erityisesti oli pula raudasta ja sementistä.

1940-luvun rakentamista sääтели säännöstely, joka koski lähes kaikkia materiaaleja ja työvoiman käyttöä jälleenrakentamisen kannalta tärkeisiin rakennuskohteisiin. Säännöstely luovuttiin vuonna 1949, jolloin Tampereen Järjestötalon rakentaminen käynnistyi.

Rakentamistekniikaltaan Sorin nuorisotalo edustaa sotien jälkeisen jälleenrakennuskauden puurakentamista. Talon rakenteet ovat säilyneet alkuperäisinä.

Tampereella 27.7.2010

Seija Hirvikallio
arkkitehti

LÄHTEET

Kirjallisuus

Halme, Anna-Maija & Pakkala, Leni, Yhdessä rakennetut. Suomalaiset seuran talot. Suomen Kotiseutuliiton julkaisu A:18. Vammala 2008.

Hirvikallio, Seija, Lielahden työväentalo. Rakennushistoriallinen selvitys. Tampere 2008.

Rakennusosuuskunta Hämeen tuki i.l. Säännöt. Tampere 1946.

Rakennusosuuskunta Hämeen tuki i.l. Ohjelma. Tampere 1.7.1946.

Rakennusosuuskunta Hämeen tuki i.l. Kirjeet. 1946.

Standertskjöld, Elina, Arkkitehtuurimme vuosikymmenet 1930-1950.

Rakennustieto Oy. Hämeenlinna 2008.

Lehtiartikkelit

Hämeen Yhteistyö (Hämeen-Satakunnan Yhteistyö) nrot:

12.1.1949, 28.1.1949, 1.4.1949, 30.8.1949,
18.10.1949, 4.3.1950, 3.7.1950

Haastattelut

Ahoniemi, Raimo
Ilo, Sirpa

- Tampereen Järjestöyhdistys/hallitus
- mukana toiminnassa 1975-2002, Tampereen kaupunki/kulttuuri- ja kansainvälinen toiminta

Kalmakurki, Mikko
Kanerva, Pekka

- vahtimestari 2001-2009
- Tampereen Sisun puheenjohtaja, entinen nuoriso-ohjaaja, Veteraanijärjestö Sisukkaiden edustaja

Laakso, Kauko

- Tampereen Sisun/ Veteraanijärjestö Sisukkaiden puheenjohtaja

Nieminen, Pauli

- rakennustyöläisten ammattiosasto 11:n toimihenkilö 1950-luvulla

Surakka, Hilikka

- vahtimestari 1966-1990

Sydänmäki, Rainer

- vahtimestari 1990-2001

Arkistot

Kansanarkisto, Helsinki (Rakennusosuuskunta Hämeen tuki i.l.)

Tampereen kaupunki/Vapriikin kuva-arkisto

Tampereen kaupunki/Rakennusvalvontaviraston arkisto (piirustukset)

Työväen Keskusmuseon kuva-arkisto, Tampere

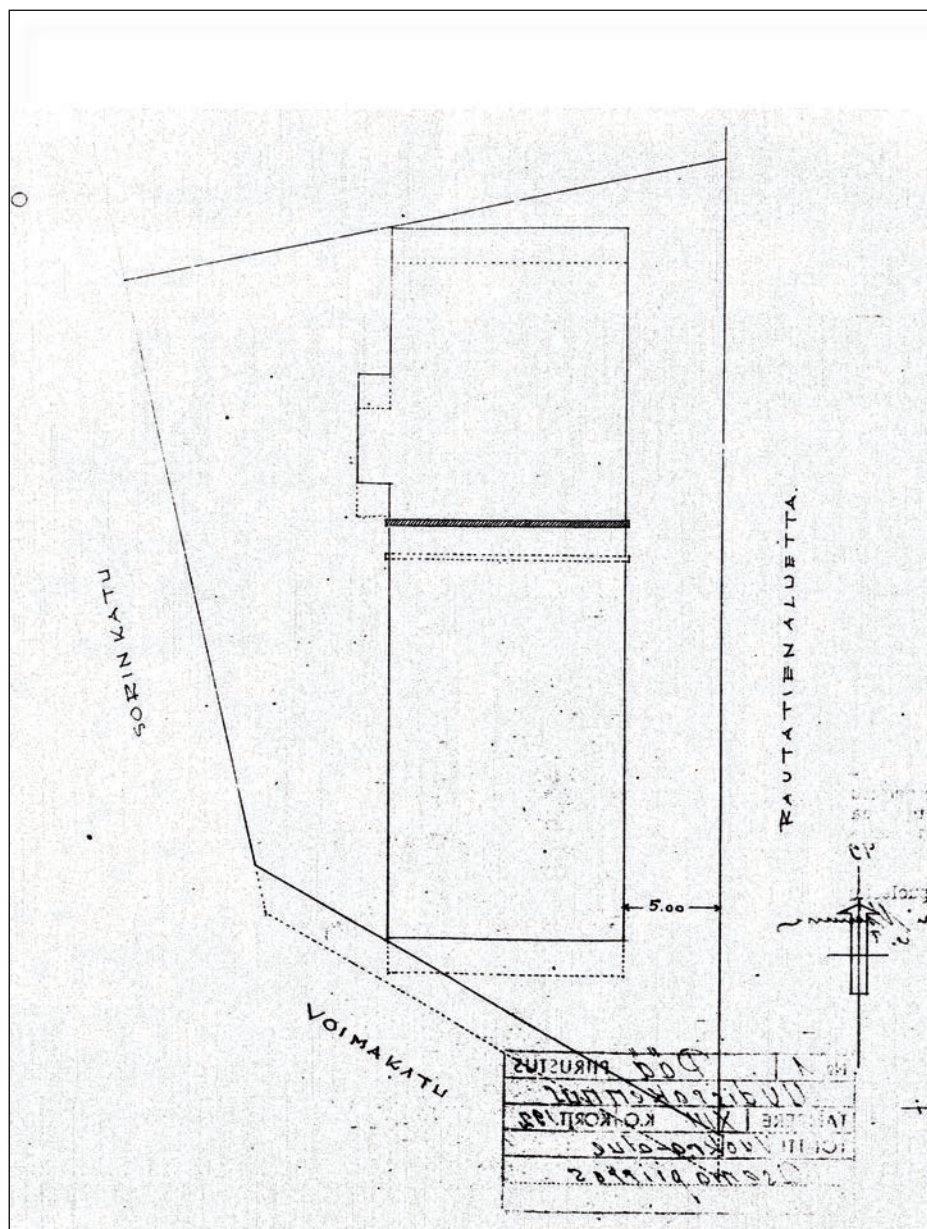
Valokuvat 2000-2006

Mikko Kalmakurki

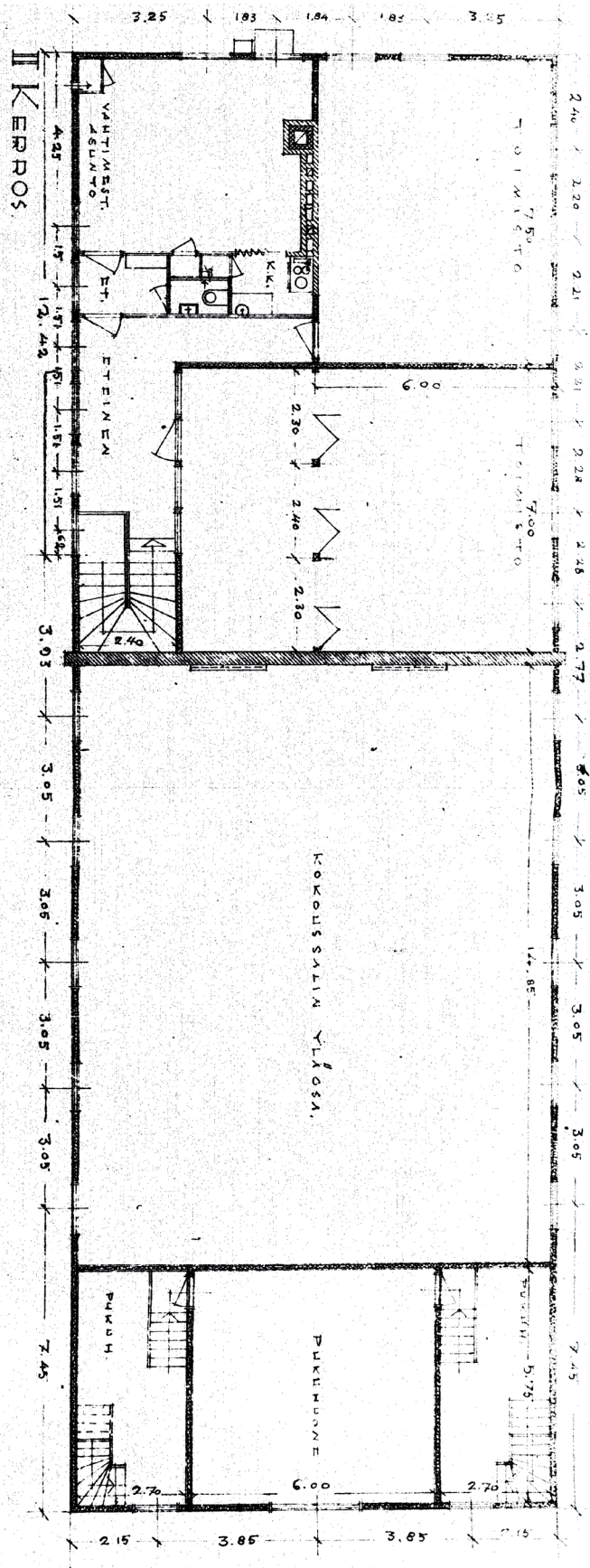
Nykytilannevalokuvat

Seija Hirvikallio

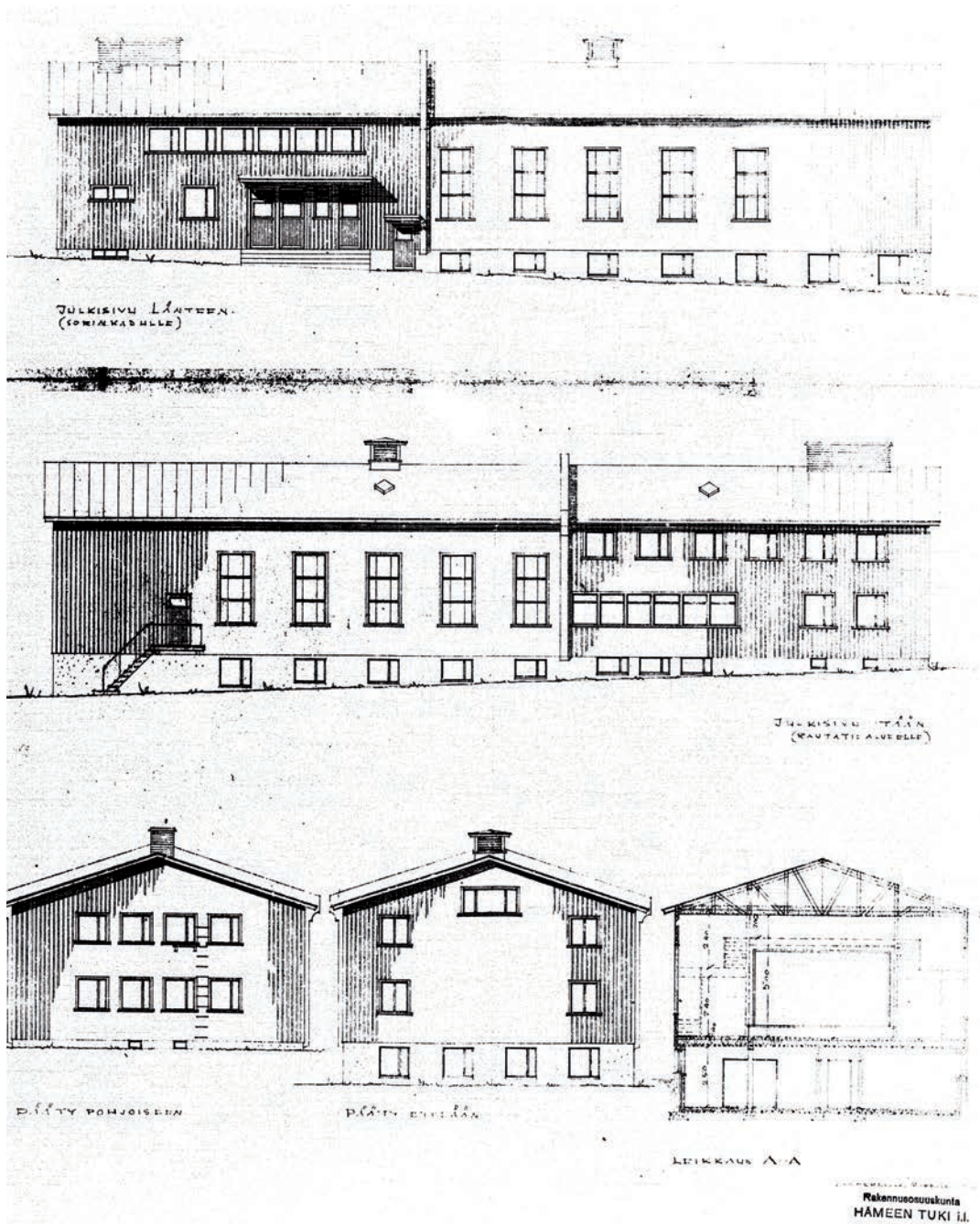
PIIRUSTUKSET



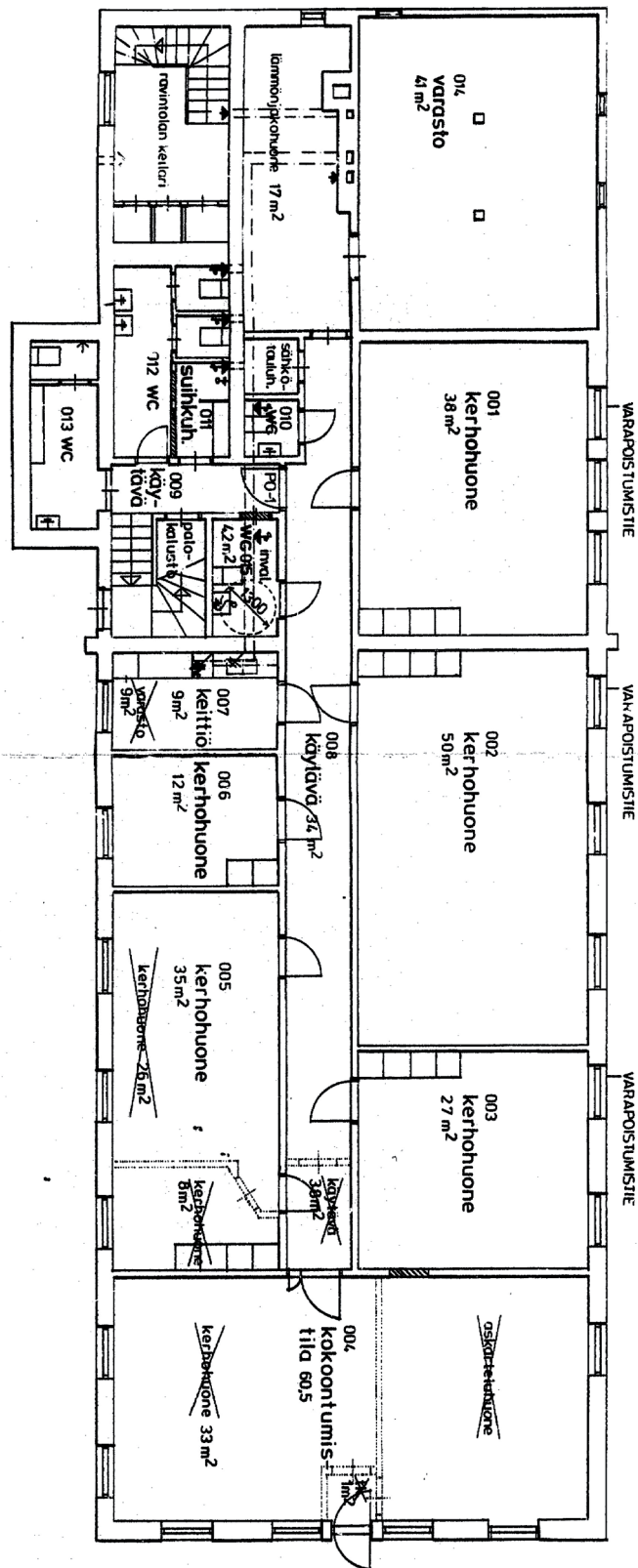
Asemapiirros vuodelta 1949.



2. kerros vuodelta 1949.



Julkisivut ja leikkaus vuodelta 1949.



Pohjakerros vuodelta 1977.



Arkkitehtitoimisto
Seija Hirvikallio
2010