



Takahuhdin voima 25.5.1950, kuva: Työväenmuseo Werstas, Tampere



Takahuhdin Voima v.2012, kuva: Ursula Dye.

## **TAKAHUHDIN VOIMA**

### **RAKENNUSHISTORIALLINEN SELVITYS**

## Osuustoiminnan historiaa

### Osuusliikkeen synty

Teollinen vallankumous 1700- ja 1800-luvun taitteessa johti Englannissa suurten teollisuuslaitosten syntyyn. Nopea yhteiskuntarakenteen muutos ei tapahtunut ilman epäkohtia. Näitä epäkohtia parantaakseen tehdastyöläiset liittyivät yhteen parantaakseen heikkoa taloudellista asemaansa.

Osuuskauppaliikkeen katsotaankin alkaneen 1800-luvun puolivälissä Keski-Englannissa, Rochdalessa, kun joukko flanellinkutojia ja muita työläisiä päättivät perustaa kaupan, jonka avulla oli tarkoitus parantaa jäsentensä yhteiskunnallista ja taloudellista asemaa.

Tampereen, ja koko maamme Ensimmäisenä suurena teollisuuslaitoksena voidaan pitää Finlaysonin puuvillatehdasta ja 1837 valmistunutta ”kuusivooninkista”. Suomen ensimmäinen paperikone sijoitettiin myös Tammerkosken rannalle, Christoffer Freneckellin rakentamaan 3-kerroksiseen tehdasrakennukseen. 1850-luvun lopulla kosken yläjuoksulle Messukylän puolelle rakennettiin Pellavatehdas, konepaja ja kosken alajuoksulle verkatehdas.

Tehtaiden työntekijämäärät paisuivat nopeasti. Esim. Puuvillatehtaan Ukko-Finlaysonilla oli vuonna 1825 vain kaksi renkiä, kolme piikaa, 14 lasta, kirvesmies, seppä sekä puuseppä, mutta vuonna 1859 tehdas antoi toimeentulon 2000:lle kaupunkilaiselle. Myös muut työntekijäryhmät, kuten käsityöläiset ja muut ”ulkotyömiehet” kasvoivat voimakkaasti tehdasteollisuuden vanavedessä. Vuosisadan vaihteessa Tampereella oli 36 344 asukasta.

### Osuuskauppaliikkeen alku Suomessa

Finlaysonin puuvillatehtaan työntekijät perustivat Suomen ensimmäisen osuuskaupan. Kunnallisneuvos Christian Bruun ja hänen vaimonsa kunnallisneuvoksetar Aleksandrine Bruun lahjoittivat pohja-rahaston ravintoyhtiötä varten ja valistivat työväkeä osuustoimintaliikkeen toimintatavoista.

Ensimmäiset osuuskauppaliikkeen säännöt vahvistettiin 20.7.1900. Yhdistyksen nimeksi tuli Finlayson ja Kumpp. Työväen Osuuskauppa. Ensimmäinen myymälä avattiin 1.9.1900. Kauppa sijaitsi Mustalahden- ja Puuvillatehtaankadun kulmassa.

Pellavatehtaan Työväen osuuskaupan alullepanijoina toimi ”tärkkäosaston” työmies Johan Siren ja tehtaanpatruuna Henrik Solin. Säännöt laadittiin puuvillatehtaan työväen osuuskaupan sääntöihin ja saksalaisten osuustoimintakirjallisuuteen tukeutuen. Tampereen Pellavatehtaan Yhtiön Työväen Osuuskauppayhdistys perustettiin 13.1.1901. Kauppa avattiin 15.3.1901 ja sijaitsi keskeisesti aivan tehtaan portin läheisyydessä.

Tampereen työväenpuolue perustettiin 1899. Tampereella alkunsa saanut osuustoimintaliike sai myös työväenpuolueen perustamaan oman ravinto-osakeyhtiönsä. Päätös Tampereen Työväen Osuuskaupan perustamisesta tehtiin 24.3.1901 ja säännöt laadittiin pellavatehtaan osuuskauppayhdistyksen mukaisesti. Ensimmäinen myymälä sijaitsi Amurissa Makasiininkadulla.

Osuustoiminnallisia kauppoja mm. Osuuskunta Väinämöinen, Tampereen Jalkineammattilaisten Nahka- ja Jalkineosuuskauppa, Tampereen Osuuspukimo, Osuusliike Tuotanto, Tampereen Osuuskauppa, Tampereen Raittiusväen ravintolaosuuskunta perustettiin 1900-luvun alkupuolella.

1914 syttynyt maailmansota aiheutti osuustoimintaliikkeille suuria vaikeuksia. Tuontitavarat katosivat markkinoilta lähes kokonaan ja saatavissa olevien tuotteiden hinnat nousivat kohtuuttomiksi. Kotimainen tuotanto kärsi, koska se oli niinkään riippuvainen ulkomaisesta tuonnista. Pula-aika kohotti hintoja, lisäsi keinottelua ja hamstrausta. Vaikeuksista huolimatta tamperelaisten osuuskauppojen jäsenmäärä kasvoi.

Yhteisostot, kasvanut yhteistoiminta osuuskauppojen välillä ja Suomen Osuuskauppojen Keskusosuuskunnan (SOK) perustaminen vuonna 1904 johti lopulta Suurosuusliikkeen perustamiseen vuonna 1917. Tätä ennen Tampereen Työväen Osuuskauppasiirtyi Finlayson. ja Kumpp. Työväen Osuuskunnan haltuun. Kun puuvilla- ja pellavatehtaan työväen osuuskaupat lopulta yhdistyivät 1917 sai suurosuusliike nimekseen Osuusliike Voima i.l.

## Takahuhdin Voima, Jankankatu 19, 33700 Tampere

Viinikan teollisuusalueelle valmistui v.1934 uusi keskusvarasto. Vuonna 1924 rakennettu, vanha, Osuusliike Voiman keskusvarasto ( Simeliuksenkatu 9 ) myytiin Maakauppiaitten Oy:lle. Uusi keskusvarasto oli 4-kerroksinen ja lattiapinta-alaltaan 4000m<sup>2</sup>. Uusi keskusvarasto loi edellytykset myymäläverkoston laajentamiselle. Kolme uutta toimipaikkaa avattiin vuonna 1935 ja 1936 viisi lisää. Näistä yksi oli Takahuhtin Voima, myymälä nro 67. Syksyllä 1936 Kauppias Nummelinin taloon sisustettiin 2-osainen myymälä, joka käsitti ruoka –ja sekatarvatarvasto.

Hirsirakenteinen myymälä purettiin uuden myymälätyömaan alta.

Rakennussuunnitelmat on päivätty 27.4.1949.

Takahuhdin Voima aloitti toimintansa uusissa tiloissa vuonna 1950.

Takahuhdin voiman rakennus on kivirakenteinen rapattu kolmikerroksinen myymälä- ja asuinrakennus.

Arkkitehtuuriltaan se edustaa tyypillistä sotien jälkeistä keskusliikkeiden liikerakentamista.



Takahuhdin Voima harjannostajaisvaiheessa. Lippu salossa. Miehiä katolla.  
Harjannostajaiset Ristinarkulla 17.11.1949  
Kuva: Työväenmuseo Werstas, Tampere

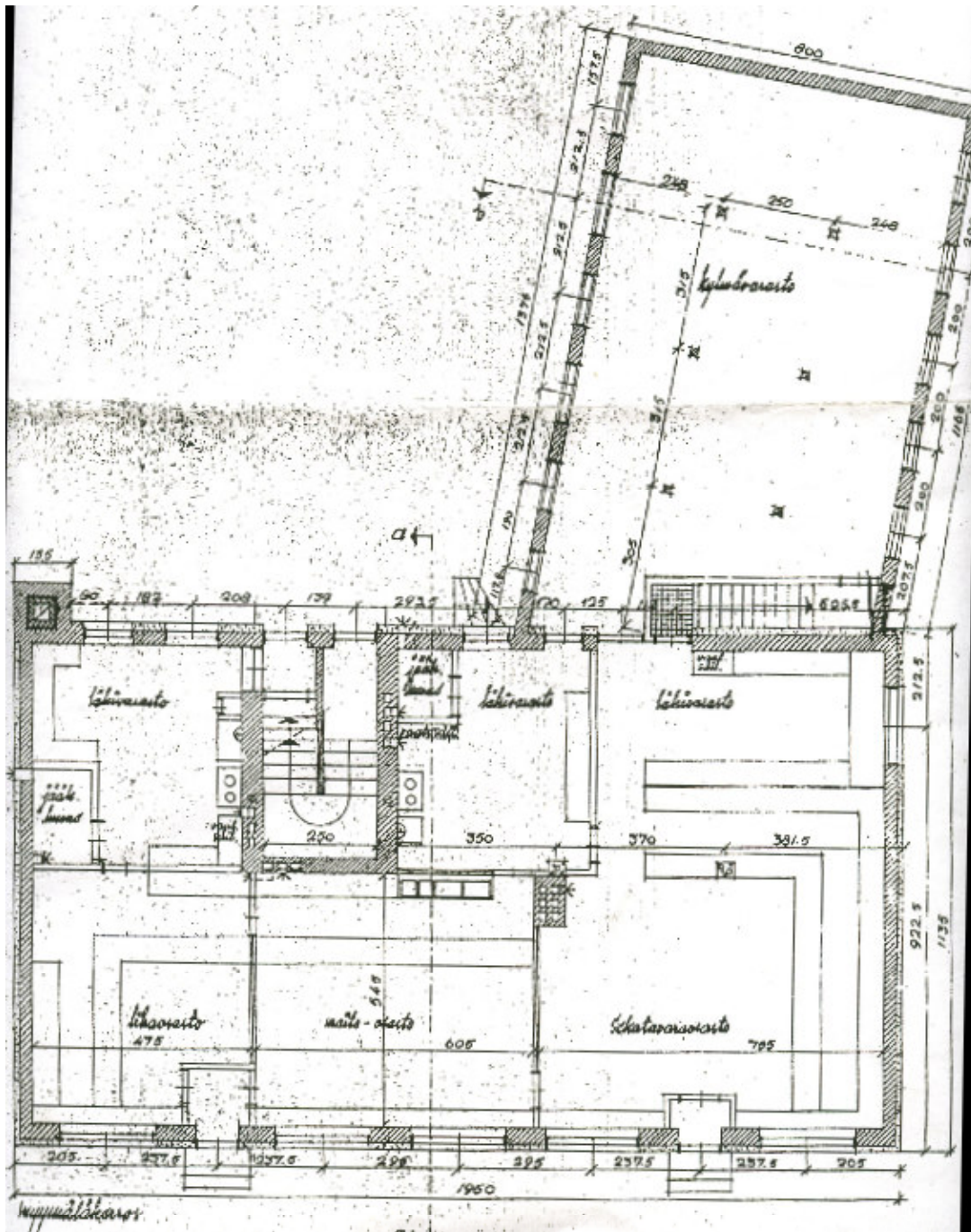


Myymälämuutto Takahuhtin voimassa elokuussa 1949. Miesmyyjät kanatavat tavaraa rattaisiin. Muutto parakkiiin kävi näin.  
Kuva: Työväenmuseo Werstas, Tampere



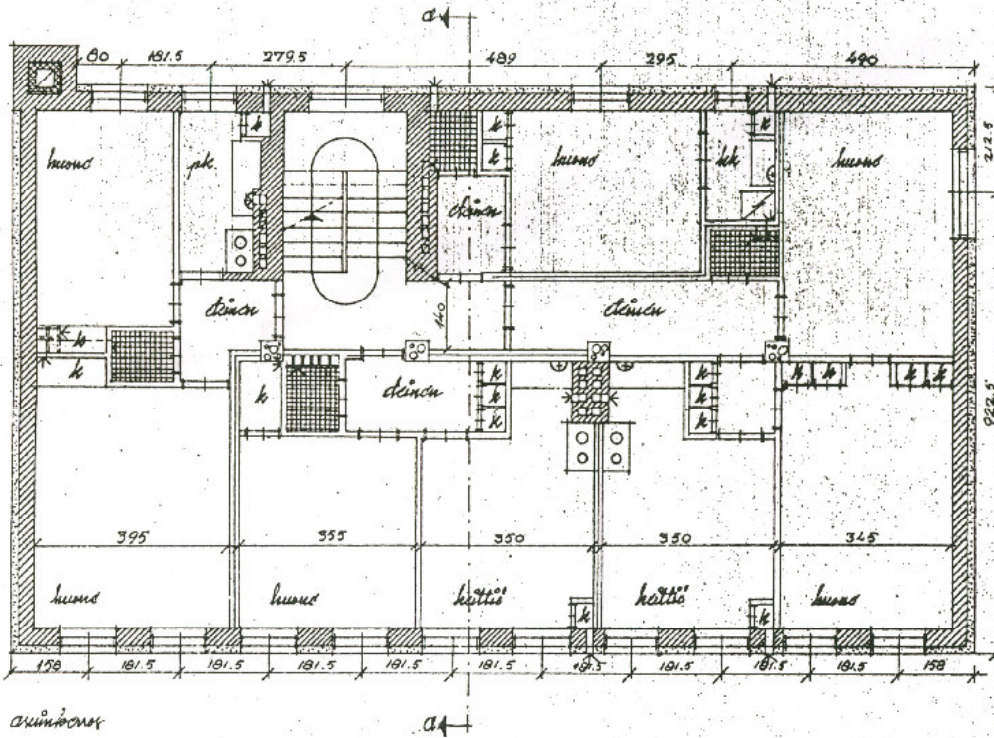


Myymäläkerroksessa on oli kaksi sisäänkäyntiä. Toinen sisäänkäynti lihaosastolle ja toinen sekatarvaraosastolle. Näiden kahden väliin sijoittui maito-osasto. Myymäläkerroksen takaosa oli varastokäytössä. Kylmävarasto sijaitsi rakennuksen takana sijaitsevassa yksikerroksisessa varastosiivessä.





Asuinkerroksessa sijaitsi neljä erikokoista asuinhuoneistoa.



M: 6.7.

TAMPERE 27.4.49  
Ursula Dye

### Nykytilanne

Rakennus on rapattu ja tiilirunkoinen. Välipohjat ovat ns. alalaattaholveja. Lattiat pinnat kerroksissa ovat pääosin lautapintaisia.

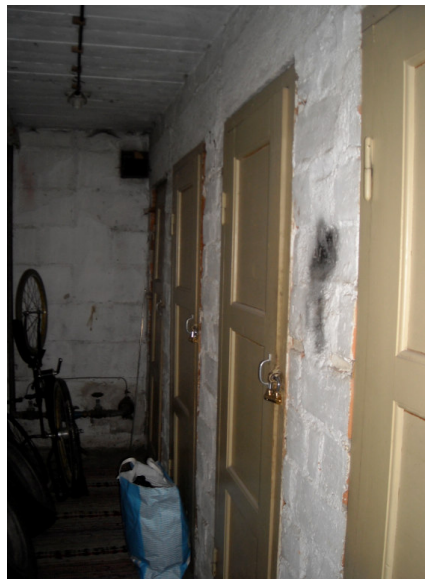
Vesikatteenä on betonikattotiili. Katto on voimakkaasti sammaloitunut ja sen kunto on huono.

Ulkopuolen rappaus on osin paikattu ja sen kunto on välttävä. Ikkunat ja ulko-ovet ovat huonokuntoiset.

Kellarikerros on pääosin alkuperäisessä asussaan. Toisen kerroksen huoneistot ovat edelleen asuinkäytössä, joskin huonokuntoisia.



Saunan pukuhuoneetta  
Kuva: Ursula Dye 2012



Juurikellari kellarikerroksessa  
Kuva: Ursula Dye 2012



Näkymä porrashuoneesta  
Kuva: Ursula Dye 2012

Myymälaakerroksessa toimii autojen varaosaliike. Vanhoja myymäläkalusteita ei ole säilynyt. Ovet ovat pääosin alkuperäisiä ja keskimmäisen lähivaraston jääk.huoneessa on jäljellä katosta roikkuvia lihakoukkuja. Toinen sisäänkäynti on poistettu käytöstä ja käyntiportaat purettu.



Autojen Varaosaliike sijaitsee vanhassa Voiman myymälässä.  
Kuva: Ursula Dye, 2012



Asiakaspalvelua Takahuhtin Voimassa 1950.  
Kuva: Kuva: Työväenmuseumo Werstas, Tampere



## Historialliset arvot ja ympäristöarvot

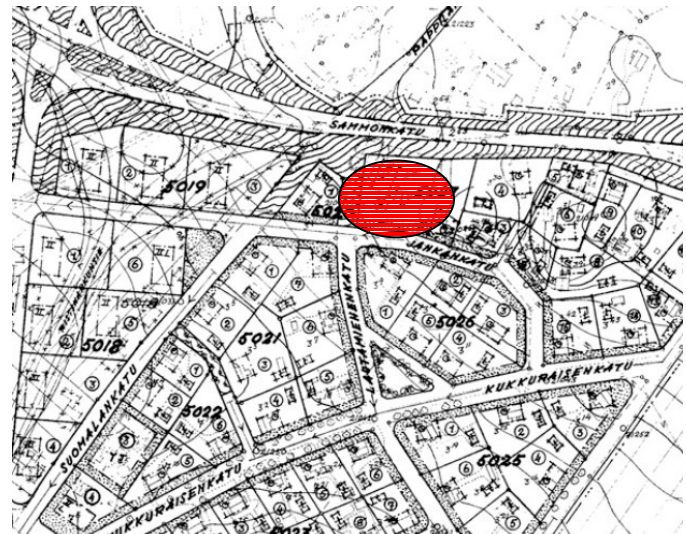
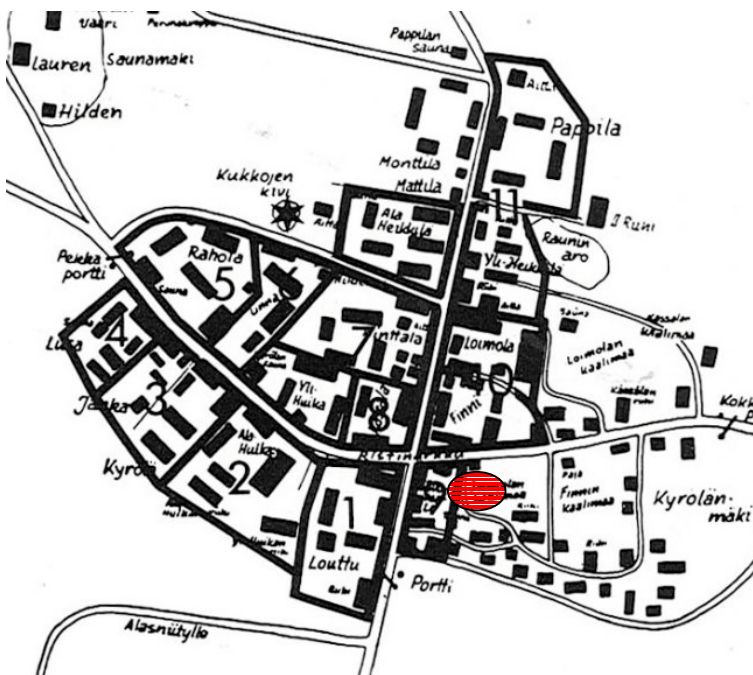
Vuonna 1947 Messukylä liitettiin Tampereeseen. Jo tätä ennen Messukylän alueelle oli kehittynyt esikaupunkimainen asutus. Ensimmäinen asemakaava alueesta laadittiin jo 1920-luvun alussa ja Suomala-Hinttalan rakennusjärjestys hyväksyttiin v.1924. Nykyinen liikerakennus sijaitsee, ainakin osittain, 1300-luvulla syntyneen asutuksen jälkeen muodostuneen Ristinarkun risteyksessä sijainneen Takahuhtin ryhmäkylän historiallisella tonttimaalla. Takahuhtin kylä oli aikoinaan Pirkkalan hallintopitäjän suurin kylä.

Nykyään alueella sijaitsee Suomala-Hinttalan omakotialue, joka alkoi saada muotoaan jo 1900-luvun alussa, jolloin vanhoja tilakeskuksia siirrettiin omien peltojensa äärelle ja tilojen maita pilkottiin asuinalueiksi. 1920- luvulla Suomala-Hinttalan mailta myytiin kaikkiaan 58 tonttia Messukylän tilattomille kuntalaisille. Nyt Suomala-Hinttalan omakotialueella on rakennuksia 1920- ja 30-luvuilta sekä uusia asuinrakennuksia 1990- ja 2000 luvuilta.

Vielä 1950-luvulla alue oli vilkas kokoontumispaikka, jota ympäröivät kauppa- ja liikerakennukset. Nykyään Voiman rakennus ja siinä sijaitseva autojen varaosaliike on ainoa jäänne vilkkaasta liikenne- ja kauppakeskuksesta.

Lisäksi Takahuhtin historiallisella kylätontin alueella on säilynyt Jankan tilakeskus ja Ristinarkulla, Voiman myymälärakennuksen viereisellä tontilla, on 1920-luvulla rakennettu muuntaja.

1980-luvun alussa rakennettu Sammon Valtatie muokkasi voimakkaasti alueen liikennereititystä ja luonnetta.



Ote asemakaavasta nro 1297 (Aaro Alapeuso v.1959)

Takahuhtin kylä v. 1870, kuva: Tampereen historia I  
Arvioitu suunnittelualue on merkitty punaisella





Näkymä porrashuoneesta takapihalle.  
Kuva: Ursula Dye, 2012



Takahuhdin Voima , eteläjulkisivua  
Kuva: Ursula Dye, 2012

### Lähteet:

Unto Kanerva, Eino Heinivaara: Osuusliike Voima i.l. ja sen edeltäjät, Tampereen työväen kirjapaino 1950  
Osuusliike Voiman toimintakertomus vuodelta 1936  
Rakennetun Kulttuuriympäristön selvitys RISTINARKKU-4940-1-5, ISOMÄENKATU 18,20,VEIJANMÄENKATU 12,14, PIENTALOALUEEN TÄYDENTÄMINEN, KAAVA NRO 8276  
Tuija- Liisa Soininen, Miinu Mäkelä: Pirkanmaan Maakuntamuseon lausunto TAMPERE, RISTINARKKU, KAAVAMUUTOSHANKE TONTILLA 5027-24 (Sammon Valtatie 42).

### Arkistot:

Tampereen kaupunki / Rakennusvalvonnan arkisto  
Työväenmuuseo Werstas arkisto, Tampere