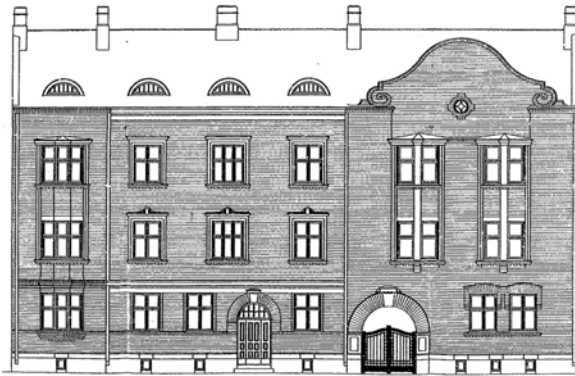
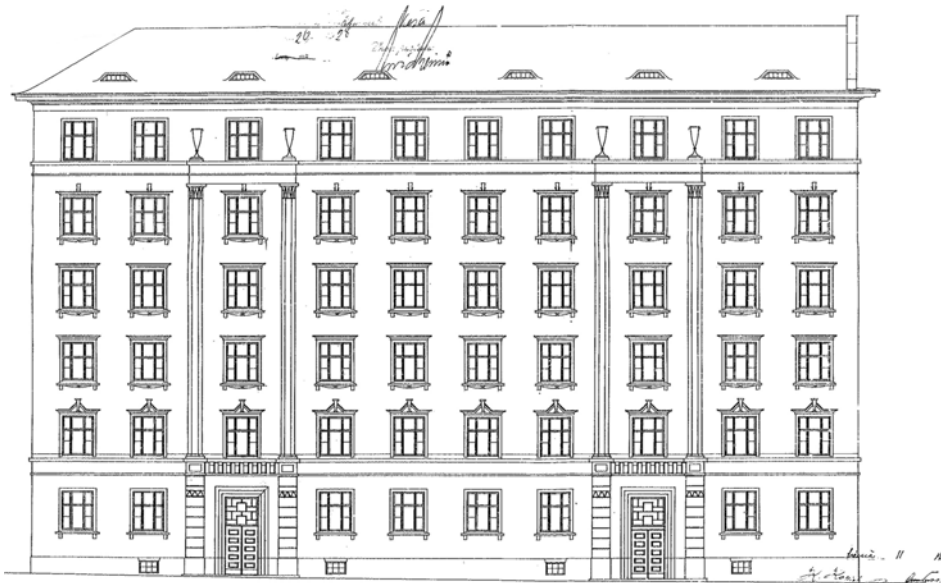


HIILOKSENTALON JA PIKARILINNAN KOHDEINVENTOINNIT, KORTTELIN 122 TONTIT 88 JA 91.

Liittyy asemakaavaan 8049.



Bertel Strömmerin piirtämä julkisivukuva vuodelta 1916.



A.E. Eräsen piirtämä julkisivukuva vuodelta 1928.

Hanna Ohtola 24.3.2006
Tampereen kaupunki
Yhdyskuntapalvelut, Suunnittelupalvelut

KOHDEINVENTOINTI HIILLOKSENTALO

1. Lääni	Länsi-Suomi
2. Kunta	Tampere
3. Kohde	
4. Kylä/rek.nro	122-88
5. Kaup.osa/Kortteli/Talo	Tampereen kaupungin VII:n kaupunginosan kortteli 122
6. Kohdetyyppi	
7. Peruskartta	212309
8. Osoite	Mariankatu 26
9. Omistaja ja omistajan osoite	As Oy Tampereen Mariankatu 26

10. RAKENNUKSEN KUVAUS

Nykyinen käyttö	asuinrakennus
Alkuperäinen käyttö	asuinrakennus
Rakennus aika	1916
Suunnittelija	Mikko Tamminen, Bertel Strömmer
Kerrosluvu	(1)+4
Perusta	graniitti
Runko	tiili
Kattomuoto	mansardikatto
Kate	betonitiilikate
Vuoraus	puhtaaksimuurattu tiili, rappaus
Ulkovärit	tiilen punainen, kerman vaalea
Kunto	hyvä/kohtalainen
Erityispiirteet	Klassismin vaikutteita omaava jugendrakennus.

11. RAKENNUSHISTORIA

Rakennus sijaitsee Tampereen kaupungin VII:ssä kaupunginosassa Mariankadun varrella. Neljäkerroksinen asuinrakennus tunnetaan vanhan omistajasuvun mukaan Hiillocksentalona ja se on rakennettu vuonna 1916. Rakennus on rakennusmestari Mikko Tammisen suunnittelema, julkisivu on Bertel Strömmerin käsialaa. Vuonna 1985 Reijo Lairto suunnitteli taloon ullakkoasuntoja, jolloin katto muutettiin satulakatosta mansardikatoksi. Sisäpihan parvekkeet muutettiin ranskalaisiksi parvekkeiksi vuonna 1987. Rakennuksen sisätiloissa on tehty useita pieniä muutostöitä vuosien varrella.

Rakennus on hyvässä kunnossa.

12. LÄHIYMPÄRISTÖ

Hiillocksentalo liittyy kortteliin jota rajaavat lännen puolella Pyynikintori ja idän puolella Pyynikin kirkkokuisto. Korttelin eteläpuolella sijaitsee Pyynikin urheilukenttä. Korttelissa 122 on useita arvokkaita 1920-luvun klassistishenkisiä rakennuksia, mutta myös jokunen uudempi rakennus. Myöhäisjugendia edustava Marian/Marjatan sairaala sijaitsee korttelin etelälaidassa.

13. SÄILYMISEDELLYTYKSET

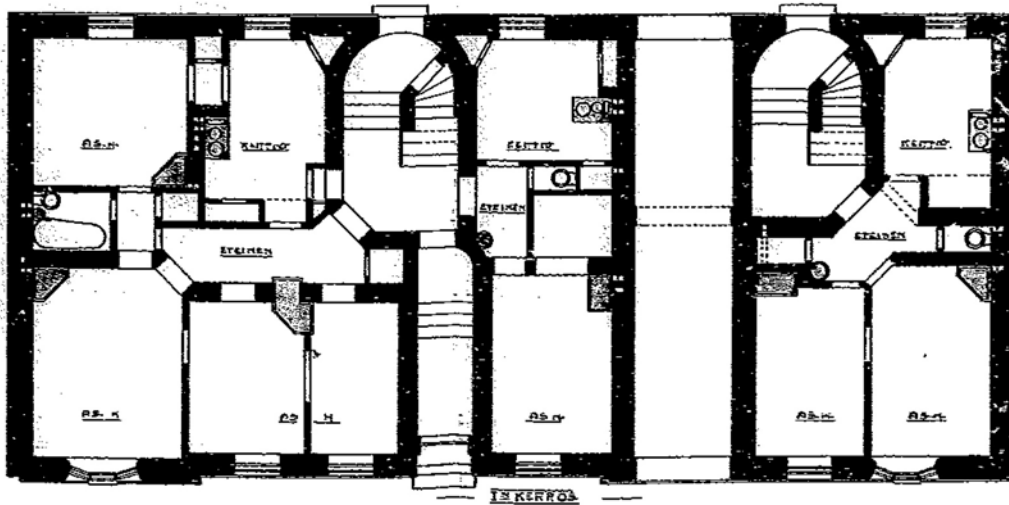
Valmisteilla olevassa kaavassa no 8049 rakennus on merkitty asemakaavamerkinnällä sr-12. (Kaupunkikuvan säilymisen kannalta tärkeä rakennus. Rakennusta ei saa purkaa. Rakennuksessa suoritettavien korjaus- ja muutostöiden tulee olla sellaisia, että rakennuksen kaupunkikuvan kannalta merkittävä luonne säilyy.)

14. LUETTELOINTIPERUSTE

Museotoimen tutkija Hannele Kuitunen: ”Hiillocksentalo omaa rakennushistoriallista, arkkitehtonista merkitystä osana Strömmerin tuotantoa ja edustaessaan, suurehkoista muutoksista huolimatta, kohtalaisen hyvin 1900-luvun alun jugendista ja klassisismista tyylipiirteitä ammentavaa arkkitehtuuria. Muutokset ovat kuitenkin hämärtäneet rakennuksen ilmaisuvoimaa ja vähentäneet sen antikvaarisia ominaispiirteitä. Rakennuksen pääsiällinen merkitys perustuu sen sijaintiin kaupunkikuvassa: toisaalta osana valtakunnallisesti arvokkaaksi rakennetuksi ympäristöksi määriteltyä Pyynikin kaupunginosaa, toisaalta osana 1900-luvun alun tiiviisti rakennettua kortteliä ja vanhan hautausmaan naapurina. Rakennus on lisäksi varsin näkyvästi vilkkaasti liikennöidyn kadun varressa.”

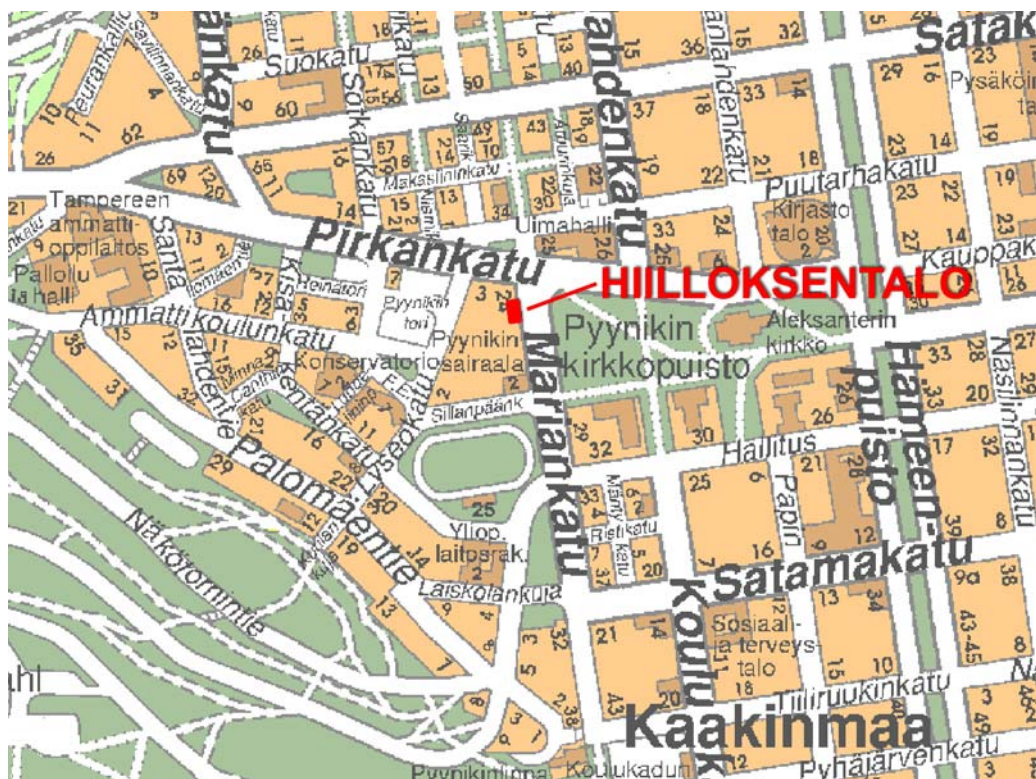
- 15. Rakennushistoriallinen X
- 16. Historiallinen
- 17. Kaupunkikuvallinen X

18. POHJAPIIRROS



Kopio Hilloksentalon alkuperäisestä 1. krs. pohjapiirroksesta 1:200.

19. SIJAINKARTTA



20. VALOKUVAT



Julkisivu Mariankadulle päin.



Sisäpihan julkisivu.

21. LÄHTEET

Marjatta Leskinen, Juha Jaakola, *Tampereen kantakaupungin rakennuskulttuuri 1998*, Tampereen kaupungin ympäristötoimi kaavoitusyksikkö julkaisuja 2/98, Tammer-Paino Oy, Tampere 1998.

Tampereen kaupungin rakennusvalvonnan lupakuva-arkisto.

22. SUULLISIA TIETOJA ANTANEET

Museotoimen tutkija Hannele Kuitunen (sähköpostilla 24.3.2006)

23. LIITTEET

24. LOMAKKEEN TÄYTTÄJÄ, päiväys

Hanna Ohtola 24.3.2006.

KOHDEINVENTOINTI PIKARILINNA

1. Lääni	Länsi-Suomi
2. Kunta	Tampere
3. Kohde	
4. Kylä/rek.nro	122-91
5. Kaup.osa/Kortteli/Talo	Tampereen kaupungin VII:n kaupunginosan kortteli 122
6. Kohdetyyppi	
7. Peruskartta	212309
8. Osoite	Pyynikintori 2, F. E. Sillanpään katu 4
9. Omistaja ja omistajan osoite	As. Oy Hämeenkatu 36

10. RAKENNUKSEN KUVAUS

Nykyinen käyttö	asuinrakennus
Alkuperäinen käyttö	asuinrakennus
Rakennus aika	1928
Suunnittelija	A.E. Eränen
Kerrosluvu	(1)+6+(1)
Perusta	kivi
Runko	tiili
Kattomuoto	sattulakatto
Kate	saumattu pelti
Vuoraus	rappaus
Ulkovärit	vaalean keltainen, valkoinen
Kunto	hyvä/kohtalainen
Erityispiirteet	Julkisivujen mahtavat pilarijaoittelut.

11. RAKENNUSHISTORIA

Rakennus sijaitsee Tampereen kaupungin VII:ssä kaupunginosassa Pyynikintorin laidalla. Kuusikerroksinen rakennus tunnetaan nimellä Pikarilinna. Sen on suunnitellut A.E. Eränen ja se on rakennettu vuonna 1928. Muutostyöt rakennuksessa ovat olleet vähäisiä. Putkiremontin yhteydessä vuonna 2004 rakennettiin Pyynikintorin puoleisen siiven vinttiin saunaosasto.

Rakennus on hyvässä kunnossa.

12. LÄHIYMPÄRISTÖ

Pikarilinna liittyy kortteliin jota rajaavat lännen puolella Pyynikintori ja idän puolella Pyynikin kirkkopuisto. Korttelin eteläpuolella sijaitsee Pyynikin urheilukenttä. Korttelissa 122 on useita arvokkaita 1920-luvun klassistishenkisiä rakennuksia, mutta myös jokunen uudempi rakennus. Myöhäisjugendia edustava Marian/Marjatan sairaala sijaitsee korttelin etelälaidassa.

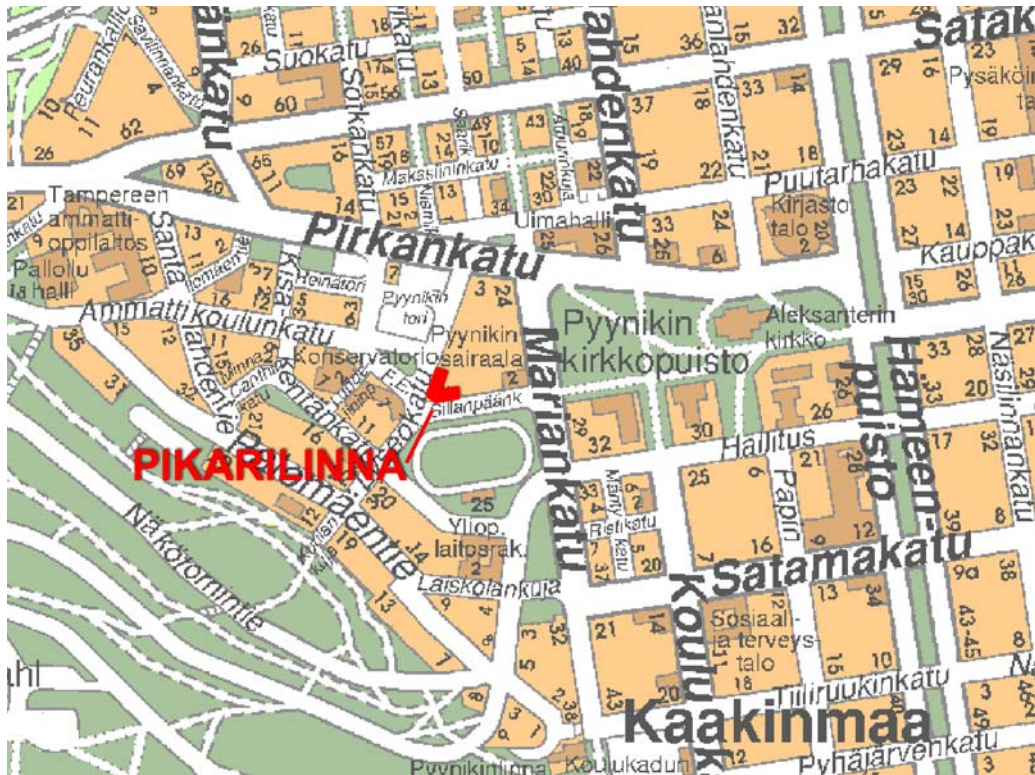
13. SÄILYMISEDELITYKSET

Rakennus on suojeltu asemakaavamerkinnällä sr-12. Valmisteilla olevassa kaavassa no 8049 rakennus on merkitty asemakaavamerkinnällä sr-11. (Rakennustaiteellisesti arvokas ja kaupunkikuvan säilymisen kannalta tärkeä rakennus. Rakennusta ei saa purkaa. Rakennuksessa suoritettavien korjaus- ja muutostöiden tulee olla sellaisia, että rakennuksen rakennustaiteellisesti arvokas ja kaupunkikuvan kannalta merkittävä luonne säilyy. Rakennuksessa saadaan kerrosalaan kuulumattomia tiloja muuttaa kerrosalaan laskettaviksi tiloiksi riippumatta siitä, mitä asemakaavassa on määrätty tontin tai rakennusalan enimmäiskerrosalasta. Myös rakennuksen ullakko- ja kellarikerroksessa saadaan muuttaa tiloja kerrosalaan laskettaviksi tiloiksi rakennuslautakunnan luvalla. Lisärakentamisella ei saa muuttaa rakennuksen räystäskorkeutta eikä kattomuotoa eikä aiheuttaa muutakaan oleellista muutosta rakennuksen julkisivuun.)

14. LUETTELOINTIPERUSTE

Museotoimen tutkija Hannele Kuitunen: ”Pikarilinnan kulttuurihistoriallinen arvo perustuu sen näyttävään 1920-luvun klassisismia edustavaan arkkitehtuuriin, joka on säilynyt varsin hyvin, sisäpihan puolelle saunan rakentamisesta aiheutuneita muutoksia lukuun ottamatta. Rakennuksen sisätilojen voidaan sanoa myös säilyneen varsin hyvin, pintamateriaali- ja ovimuutoksia lukuun ottamatta. Osa ikkunoista on alkuperäisiä. Rakennuksella on erittäin suuri kaupunkikuvallinen merkitys osana Pyynikintorin ja toria ympäröivän rakennuskannan ja tiiviin korttelirakenteen muodostamaa

19. SIJAINTIKARTTA



20. VALOKUVAT



Julkisivu F. E. Sillanpään kadun puolelta.



Julkisivu F. E. Sillanpään kadun ja Lyseokadun kulmassa.



Julkisivu Pyyrikintorille päin.



Sisäpiha.



Sisäpihan julkisivu.

21. LÄHTEET

Marjatta Leskinen, Juha Jaakola, *Tampereen kantakaupungin rakennuskulttuuri 1998*, Tampereen kaupungin ympäristötoimi kaavoitusyksikkö julkaisuja 2/98, Tammer-Paino Oy, Tampere 1998.

Tampereen kaupungin rakennusvalvonnan lupakuva-arkisto.

22. SUULLISIA TIETOJA ANTANEET

Arkkitehti Matti Klemola, 23.3.2006

Museotoimen tutkija Hannele Kuitunen (sähköpostilla 24.3.2006)

23. LIITTEET

24. LOMAKKEEN TÄYTTÄJÄ, päiväys

Hanna Ohtola 24.3.2006.