

ALUE- JA KOHDEINVENTOINTI, PUUTARHAKATU 6-8
KAUPUNGIN KESKUSVIRASTOTALO JA ASUNTOPALVELUTALO



ALUE- JA KOHDEINVENTOINTI, PUUTARHAKATU 6-8,
KAUPUNGIN KESKUSVIRASTOTALO JA ASUNTOPALVELUTALO

Tampereen kaupunki
Kaupunkiympäristön kehittäminen
Maankäytönsuunnittelu
Julkaisuja 3/2008

ISBN 978-951-609-368-3
ISSN 1797-321X

Inventoinnin laatija arkkitehti Iina Laakkonen, Tampereen
kaupunki, Suunnittelupalvelut, Asemakaavasuunnittelu
Kuvat mainituista lähteistä, jos ei mainintaa, tekijän
Kannen kuva Rakennusvalvontavirasto

SAATTEEKSI

ALUE- JA KOHDEINVENTOINTI, PUUTARHAKATU 6-8 KAUPUNGIN KESKUSVIRASTOTALO JA ASUNTOPALVELUTALO

Tampereen keskustan II kaupunginosan korttelin 11 tonttien 1 (Keskusvirastotalo) ja 4 (Asuntopalvelutalo) alue- ja kohdeinventointi on laadittu asemakaavan muutoksen nro 3238 liitteeksi. Inventointi liittyy asemakaavamuutoksen valmisteluun ja tarkoituksena on selvittää ja arvioida kaupunkikuvallisesti erittäin merkittävän alueen ja modernin arkkitehtuurin kohteiden erityispiirteet ja historia täydennysrakentamisen suunnittelun lähtökohdiksi.

Tampereella 20.02.2008
Iina Laakkonen, arkkitehti
Tampereen kaupunki, Suunnittelupalvelut,
Asemakaavasuunnittelu



SISÄLLYSLUETTELO

1. Alueinventointi	1
2. Historialliset kartat ja asemakaavat	1
3. Kaupunkirakenteen kehittyminen	5
4. Maakuntakaava ja osayleiskaava	6
5. Puutarhakadun asemakaava 1955	6
6. Voimassaolevat kaavat, II-11-1 ja 4	7
7. Lähiympäristö	8
8. Kohdeinventointi, Keskusvirastotalo	9
9. Rakennuksen kuvaus	9
10. Rakennushistoria	10
11. Nykytilanne	11
12. Säilymisedellytykset	12
13. Luettelointiperusteet	12
14. Loppupäätelmät	13
15. Pohjapiirrokset, alkuperäiset	14
16. Pohjapiirrokset, nykytilanne	15
17. Julkisivut, valmistusmisvaihe	16
18. Sijaintikartta	17
19. Valokuvat	17
20. Kohdeinventointi, Asuntopalvelutalo	21
21. Rakennuksen kuvaus	21
22. Rakennushistoria	22
23. Nykytilanne	22
24. Säilymisedellytykset	23
25. Luettelointiperusteet	23
26. Loppupäätelmät	24
27. Pohjapiirrokset, alkuperäiset	24
28. Pohjapiirrokset, nykytilanne	27
29. Julkisivut, alkuperäiset	29
30. Sijaintikartta	30
31. Valokuvat	30
32. Lähteet	32



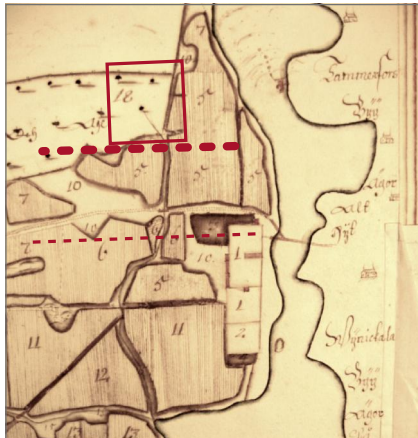
1. ALUEINVENTOINTI

Nykyinen Puutarhakatu on ollut hyvin keskeisellä paikalla Tampereen keskustassa koko kaupungin historian ajan. Kadun nykyinen sijainti on arvioitu vanhoihin karttoihin pisteviivalla.

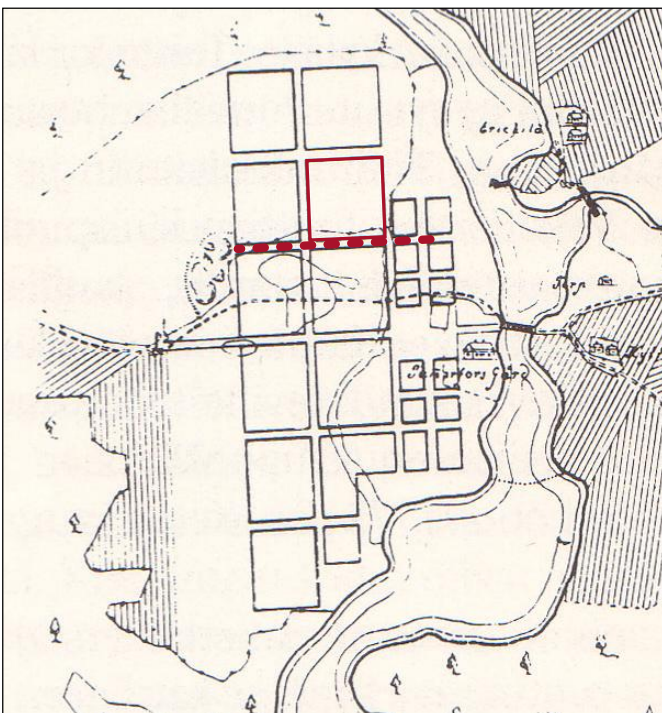
2. HISTORIALLISTE KARTAT JA ASEMAKAAVAT 1650-1926

Historiallisten karttojen kuvat, Jouko Seppänen, Suunnittelupalvelut, Tampereen kaupunki, 2008

Yksi varhaisimmista kartoista, joissa Tammerkoski ja Pispalan harjun ylittävä merkittävä pääreitti esiintyvät. Pirkkalan seudun kartta 1650-luvulta.



Tammerkosken kartanon tiluksien kartta ennen Tampereen perustamista vuodelta 1696. Itä-länsisuuntainen pääreitti kulkee suunnilleen nykyisen Kauppakadun kohdalla, joka on esitetty katkoviivalla. Virastotalon kortteli on esitetty ehjällä viivalla.



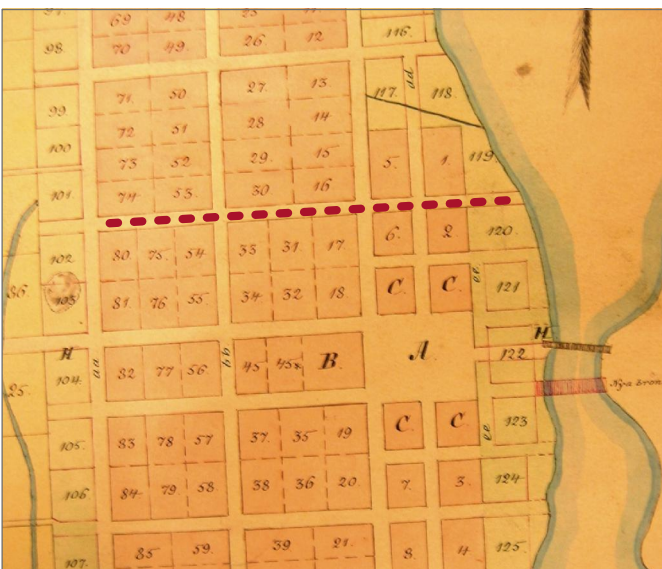
Ote Daniel Hallin vuonna 1775 laatimasta luonnoksesta Tampereen ensimmäiseksi asemakaavaksi. Edellä mainittu vanha pääreitti näkyy kartassa katkoviivalla ja virastotalon kortteli korostettuina.



Ote Daniel Hallin laatimasta Tampereen ensimmäisestä asemakaavasta vuodelta 1779. Edelliseen luonnokseen on tullut muutos nykyisen Kauppakadun kohdalla. Keskustorilta lähtee kaksi katua länteen. Torin (A) laidalle on sijoitettu neljälle eri kirkkokunnalle tarkoitettut tontit (C) sekä raatihuoneelle tarkoitettu tontti (B). Ruutukaava-alue ulottui nykyisten Näsilinnankadun, Puuvillatehtaankadun ja Tiiliruukinkadun sekä kosken rajaamalle alueelle. Ensimmäisessä kaavassa ei nimetty katuja mutta kaduille oli vakiintunut nimiä, kuten Itäinen pitkäkatu (nyk. Aleksis Kiven katu, aiemmin myös Polttimonkatu ja Kuningattarenkatu) ja Läntisen pitkäkadun poikkikatu (nykyinen Puutarhakatu) tai Raatihuoneen poikkikatu (nyk. Hämeenkatu).



Ruutukaava-alue (vuoden 1775 luonnos) sijoitettuna sotilaallista näkökulmaa palvelevalle maastokartalle, vuodelta 1781.



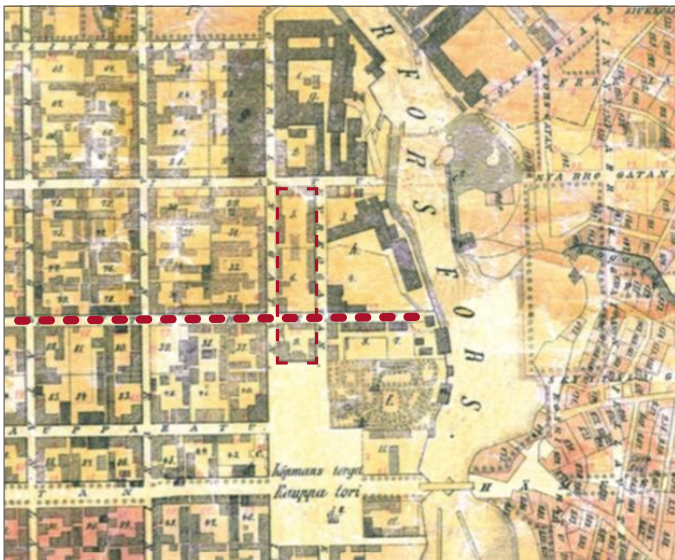
Vuoden 1805 Kaupungin kaavakartta, uusi silta on merkitty nykyiselle paikalleen. Yhtä kaupungin vanhimmista kaduista, Puutarhakatua ei vielä ole nimetty karttaan, mutta kadunnimitoimikunta virallisti kadun nimen vuonna 1807.



Walleniuksen vuonna 1825 laatimassa kartassa näkyy vuonna 1824 valmistunut C. Bassin suunnittelema Vanha Kirkko.



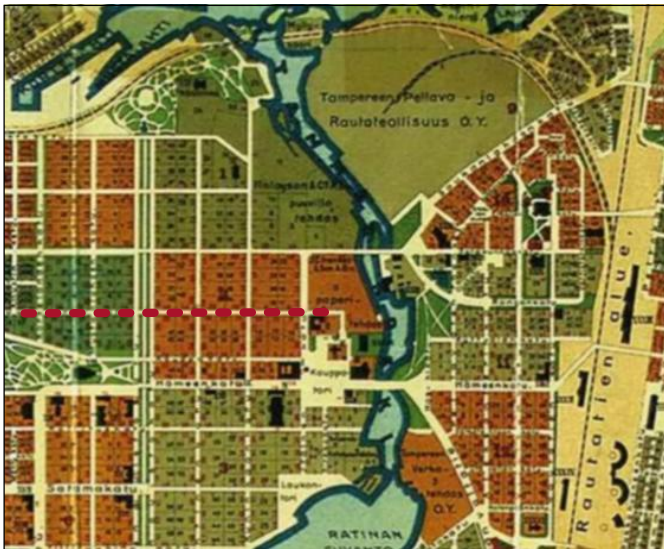
Vuoden 1879 kartassa Keskustori on laajentunut etelään. Rakentamatta jääneet 3 kirkkotonttia on poistettu torilta. C. Engelin suunnittelema Vanhan Kirkon kellotapuli valmistui vuonna 1825. Hämeenkadun jatkoa Kyttälän puolelle on hahmoteltu.



Vuoden 1882 kaavakartassa näkyy ensimmäistä kertaa todellinen puutalokaupungin mittakaava ja rakennuskanta pää- ja piharakennuksineen myös Puutarhakadun varressa. Nykyisen keskustorin pohjoisosa on vielä rakennettuina kortteleina.

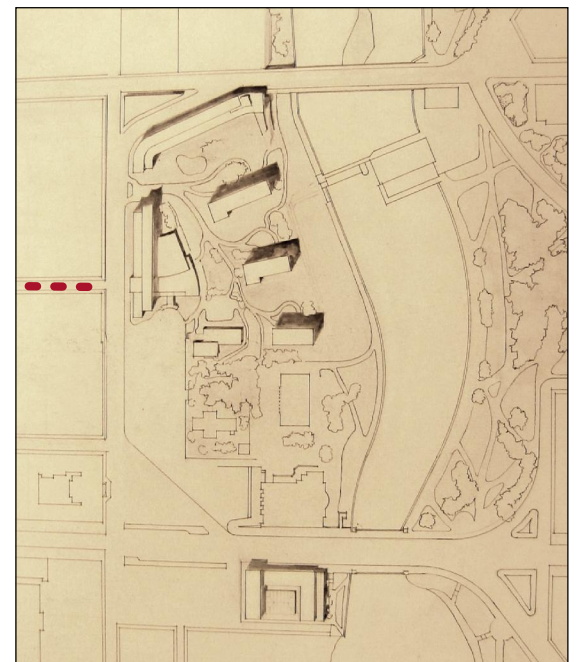
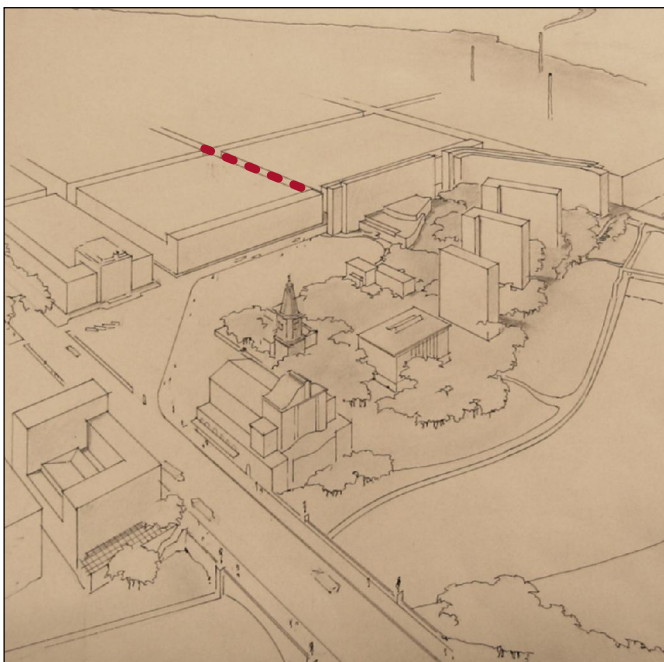


Vuoden 1896 asemakaavakartassa näkyy keskustan laajeneminen Kyttälän puolelle. Raatihuoneelle oli merkitty paikka jo kaupungin ensimmäisessä asemakaavassa vuonna 1779, mutta se toteutettiin viimein G. Schreckin suunnitelmien mukaan vuonna 1888.



Vuoden 1926 asemakaavakartassa näkyy ydinkeskustan ruutukaava miltei nykyisen kaltaisena.

1930-luvulla keskustorille kaavailtiin vanhojen teollisuusrakennusten sijaan mittavia uudisuunnitelmia. Alla arkkitehti A. Ervin ehdotus 'Lentävä Tamperelainen' vuoden 1936 Tampereen keskuksen asemakaavakilpailuun .



3. KAUPUNKIRAKENTEEN KEHITTYMINEN 1946-2006

Vuosien 1946, 1956, 1966 sekä 2006 ilmakuvissa on nähtävissä kaupunkirakenteen muutos vähitellen puutalokaupungista nykyiseksi keskustaksi.

Nykyisen virastotalon kohdalla Keskustorilla oli myös Frencellin rakennuksia, joita alettiin purkaa 1920-luvulla.

Nykyisen Kelan rakennuksen edeltäjä oli Seurahuone. Seurahuoneen rakennusta vastapäätä torilla oli Molinin puutalokortteli, joka purettiin 1960-luvulla, kun virastotaloa ryhdyttiin rakentamaan.

Ilmakuvat, Kartta- ja paikkatietopalvelut, Tampere 2008



4. MAAKUNTAKAAVA JA OSAYLEISKAAVA

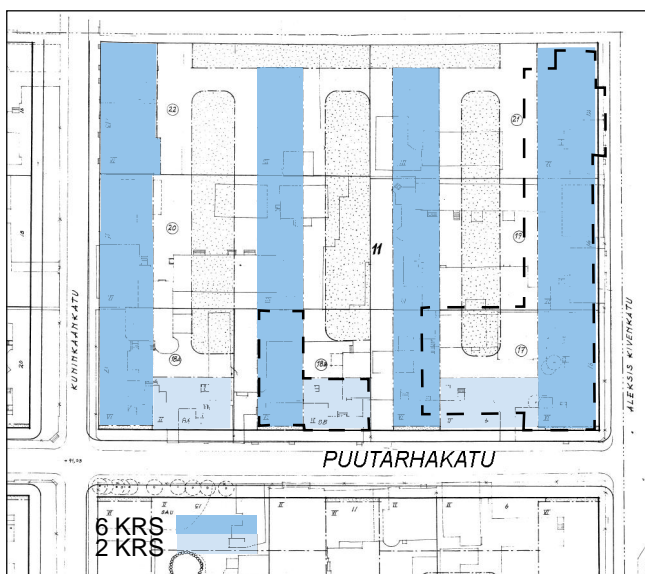
Pirkanmaan maakuntakaava on vahvistettu 29.3.2007. Siinä suunnittelualue on keskustatoimintojen aluetta (C). Lisäksi alue kuuluu kaupunkikehittämisen kohdealueeseen kk2. Merkinnällä osoitetaan Tampereen valtakunnanosakeskuksen ydinalue. Siihen liittyvän kaavamääräyksen mukaisesti Tampereen keskustaa kehitetään vetovoimaisena ja dynaamisena valtakunnanosakeskuksena ottaen huomioon valtakunnallisiin kulttuuriympäristöihin liittyvät rakennus- ja teollisuushistorialliset arvot.

Kaupunginvaltuuston 04.01.1995 hyväksymässä keskustan osayleiskaavan kartassa 1, maankäyttö, tontti II-11-4 (Asuntopalvelutalo) on osoitettu keskustatoimintojen alueeksi (C), joka varataan liike-, toimisto-, hallinto- ja palvelutiloille, keskustaan soveltuvalle asumiselle sekä ympäristöhäiriöitä aiheuttamattomille työpaikkatoiminnoille.

Tontti II-11-1 (kaupungin virastotalo) on osoitettu julkisten palvelujen ja hallinnon alueeksi (PY), joka varataan pääasiassa yhteiskunnallisille palveluille kuten virastoille ja laitoksille, opetus- ja kulttuuri- ja sosiaalitoiminnan sekä terveydenhuollon palvelutiloille ja laitoksille, julkisten vapaa-aika- ja liikuntapalvelujen tiloille sekä seurakunnallisille rakennuksille.

Keskustan osayleiskaavan kartassa 2, ydinkeskustan kerrosalasuhteet, tontti 4 on osoitettu merkinnällä C1, jolloin koko tontin kerrosala saa olla muuta kuin asuntokerrosalaa. Tontti 1 on osoitettu merkinnällä Y, yleisten rakennusten alueeksi. Ydinkeskustan alueella tulee asuin- ja liikerakennusten katutaso varata ensisijaisesti palvelutiloille.

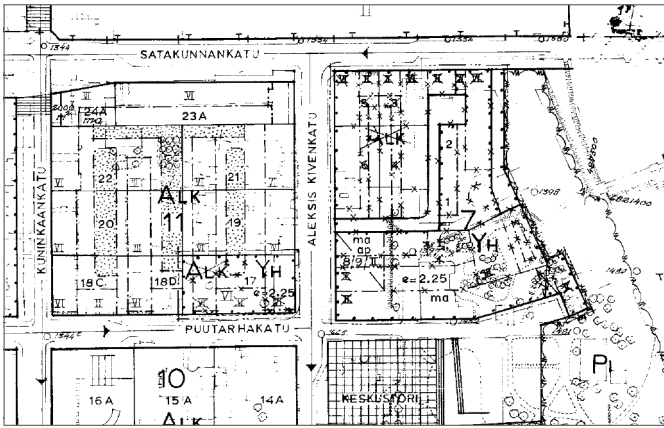
Keskustan 18.1.2006 hyväksytty liikenneosayleiskaava on oikeusvaikutteinen ja siinä määritellään keskustan tavoiteverkko. Liikenneosayleiskaavassa suunnittelualuetta sivuaa Puutarhakadun itä-länsisuuntainen kevyen liikenteen reitti. Kuninkaankatu korttelin länsipuolella on osoitettu kävelykaduksi ja Aleksis Kiven katu korttelin itäpuolella on osoitettu kävelypainotteiseksi kaduksi.



Ote asemakaavasta nro 658 vuodelta 1955, 1:2000. Katkoviivalla virastotalo oikealla ja Asuntopalvelutalo vasemmalla nykytilanteen mukaisesti.

5. PUUTARHAKADUN ASEMAKAAVA NRO 658 VUODELTA 1955

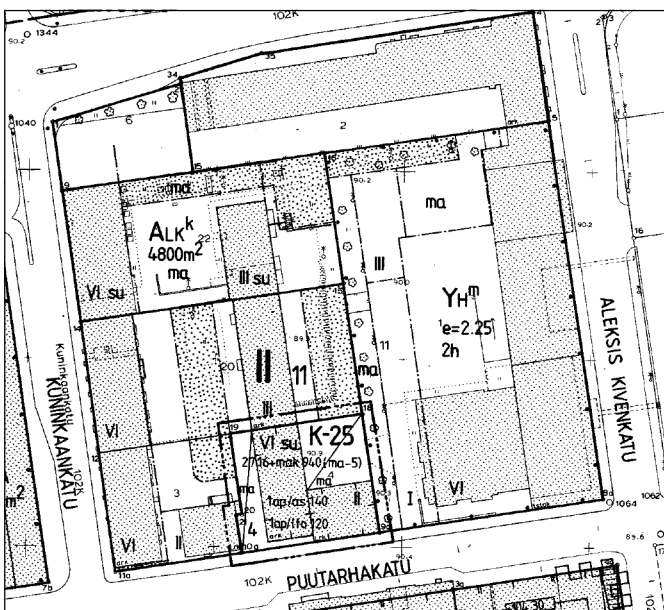
Korttelin kehittyminen nykyiseen muotoonsa alkoi kaavavaiheista 1950-luvulla. Kaavamuutos oli seurausta keskustan liikennemäärien kasvusta ja tulevan hallinnollisen keskustan sijoittumisesta Keskustorille. Arkkitehti Aaro Alapeuso laati Puutarhakadun levittämiseksi uuden asemakaavan. Ratkaisun pääperiaatteena oli, että tonteille sallittiin rakentaa kuusikerroksiset asuinrakennukset pohjois-eteläsuuntaisesti ja kadun suuntaisesti kaksikerroksiset liike- ja toimistotilat. Kaava henki jo vakiintunutta funktionalismin avointa kaupunkirakennetta. Umpikortteleiden avaamisella etelään päin pyrittiin valoisuuden lisäämiseen korttelin sisä-



Ote asemakaavasta nro 2217 vuodelta 1964 1:4000



Ote Keskusvirastotalon tontilla II-11-1 voimassa olevasta kaavasta 3861 vuodelta 1972, 1:2000



Ote Puutarhakatu 8:n tontilla II-11-4 voimassa olevasta kaavasta 6812 vuodelta 1989, 1:2000

osiin. Rakennusten päämassojen ja siipirakennusten vuorotteleva rytmi on säilynyt miltei koko kadulla.

Virastotalon rakennusvaiheita edelsi asemakaavan muutos nro 2217 vuodelta 1964, missä tontti nro 17/11 ja Frenckelin kiinteistön tontti muutettiin YH-alueiksi eli hallinto- ja virastorakennusten korttelialueeksi. Keskustorille tontille nro 7 kysyttiin uuden kaupunginatalon ajatusta, joka jäi toteutumatta.

6. VOIMASSA OLEVAT ASEMAKAAVAT TONTEILLA II-11-1 JA II-11-4

Puutarhakatu 6, Aleksis Kiven katu 14, tontti II-11-1

Tontilla II-11-1 on voimassa 11.09.1972 vahvistettu asemakaava nro 3861. Sen mukaan 6151 m²:n suuruinen tontti on hallinnollisten- ja virastorakennusten korttelialuetta, jolle varsinaisten kerrosten lisäksi saadaan tehdä maanalaisia työhuonetiloja (YHm). Rakennusoikeutta voimassaolevassa kaavassa on osoitettu tehokkuusluvulla 2,25, josta saadaan 13840 k-m². Tontille II-11-1 on merkitty kolme rakennusalaa, joiden kerrosluvut ovat VI, III ja I.

Puutarhakatu 8, tontti II-11-4

Tontilla II-11-4 on voimassa 26.9.1989 vahvistettu asemakaava nro 6812. Sen mukaan 1144 m²:n suuruinen tontti on liike- ja toimistorakennusten korttelialuetta, jolle saadaan rakentaa myös asuntoja (K-25). Tontin rakennusalalla sallitaan kerrosalaan laskettavien maanalaisen liike- ja työtilojen rakentaminen. Rakennusoikeutta on osoitettu 2716 k-m² ja maanalaisille ensimmäiseen kerrokseen liittyville tiloille 940 k-m². Tontille II-11-4 on merkitty kaksi rakennusalaa, toisen kerrosluku on VI ja toisen II. Ullakolle saadaan rakentaa talon omaan käyttöön tulevia sauna- ja pesutiloja.

7. LÄHIYMPÄRISTÖ

Tarkasteltava kortteli sijaitsee ydinkeskustassa Aleksis Kiven ja Puutarhakadun kulmassa, Keskustorin laidalla, kaupunkikuvallisesti erityisen tärkeässä paikassa. Tontilla II-11-1 on arkkitehti Arne Ervin suunnittelema Keskusvirastotalo, jonka ensimmäinen vaihe valmistui 1967 ja toinen vaihe 1975. Rakennus on hallinnollinen keskus ja paikka on kaupunkikuvallisesti erityisen merkittävä. Virastotalon naapuritontilla, II-11-4, on virastotalon ensimmäisen vaiheen kanssa samaan aikaan valmistunut arkkitehti Taito Uusitalon suunnittelema moderni liikerakennus, nykyinen Asuntopalvelutalo. Korttelin muilla laidoilla on 2-6-kerroksisia asuin- ja liikerakennuksia.

Virastotaloa vastapäätä Keskustorin itäreunalla sijaitsee Frenckellin vanha tehdaskiinteistö, joka on saneerattu kaupungin virastotiloiksi.

Puutarhakadun varrella on eri ikäisiä kuusikerroksia liike-, toimisto- ja asuinrakennuksia sekä näiden väliin sijoittuvia kadun suuntaisia kaksikerroksisia liikesiipiä. Virastotaloa vastapäätä, Puutarhakadulla on Kelan konttori ja Asuntopalvelutaloa vastapäätä on vuonna 1910 valmistunut Hämeen Pohjan jugend-rakennus, ns. Pantin rakennus.

Virastotalon siipiosan vierelle on siirretty Keskustorilta Unto Hietasen veistos Kaupunki kasvaa vuodelta 1975. Veistos on omistettu kaupungin rakentajille, erityisesti edesmenneen kaupunginjohtajan Erkki Napoleon Lindforsin (1913-1969) työn muistolle.



Näkymä Keskustorilta Puutarhakadulle kohti länttä



8. KOHDEINVENTOINTI, TAMPEREEN KESKUSVIRASTOTALO

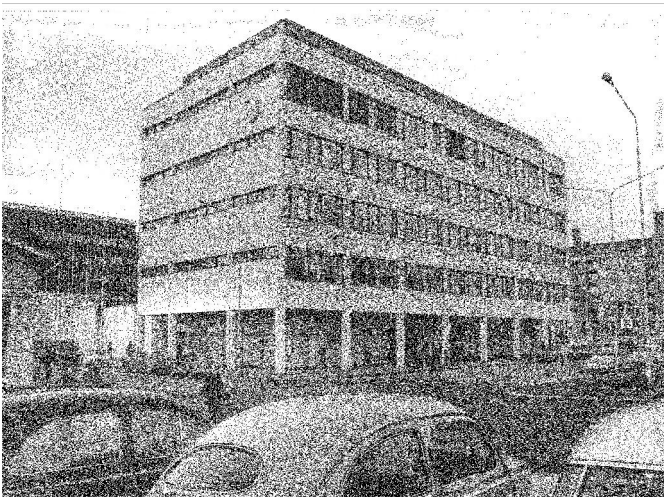
Lääni	Länsi-Suomi
Kunta	Tampere
Kohde	Tampereen keskusvirastotalo
Kylä/rek.nro	Koski 102
Kaup.osa/Kortteli/Talo	Tampere II-11-1
Kohdetyyppi	Virastotalo
Peruskartta	212309 Ca
Osoite	Puutarhakatu 6, Aleksis Kiven katu 15
Omistaja ja omistajan osoite	Tampereen kaupunki, Tilakeskus

9. RAKENNUKSEN KUVAUS

Nykyinen käyttö	virastorakennus
Alkuperäinen käyttö	virastorakennus
Rakennusaika	1967, 1975
Suunnittelija	Aarne Ervi
Kerrosluku	6
Perusta	betoni
Runko	betoni
Kattomuoto	tasakatto
Kate	bitumihuopa
Vuoraus	klinkeripinnoitettu betonielementti, maalattu, puhdasvalu
Ulkovärit	kermanvaalea
Kunto	hyvä
Erityispiirteet	Moderni elementtirakenteinen hallintorakennus, valtuustosali, aulatilat, ravintola



Puutarhakadun ja Aleksis Kiven kadun kulma, Romukauppias Ruutin talo 1961, Tampere-seuran kuva-arkisto



Puutarhakadun ja Aleksis Kiven kadun kulma, virastotalon ensimmäinen vaihe v. 1967, Veikko Lintinen, Tampere-seuran valokuva-arkisto



Virastotalo n. v. 1999, Museotoimi

10. RAKENNUSHISTORIA

Tampereen kaupungin keskusvirastotalo, ns. Valkoinen talo, sijaitsee kaupungin ydinkeskustassa, II kaupunginosassa korttelissa 11 Tampereen keskustorin laidalla. Ennen virastotaloa paikalla oli sen aikaiselle keskustalle tyypillinen puutalokortteli. Puutarhakadun ja Aleksis Kiven kadun kulmauksen talo tunnettiin romukauppias Ruutin talona, jossa sijaitsi Kallion paperikauppa. Samassa kulmauksessa puutalokorttelin purkamisen jälkeen tontilla oli myös muutaman vuoden ajan tilapäinen huoltoasema.

Uudisrakennus, 1-vaihe

Uusi kaupungin keskusvirastorakennus toteutettiin arkkitehti Aarne Ervin suunnitelmien pohjalta kahdessa vaiheessa, eteläosa vuonna 1967 ja pohjoisosan laajennus vuonna 1975. Ensimmäisessä vaiheessa toteutettiin kuusikerroksinen toimisto-osa sekä matala yleisöhalliossa Puutarhakadun varteen.

Uudisrakennus, 2-vaihe

Jälkimmäisessä vaiheessa vuonna 1975 rakennettiin jatke kuusikerroksiselle toimistorakennukselle ja tuolloin toteutui rakennuksen julkisivussa korostuva valtuustosali sekä kuudennen kerroksen ruokasali joista on näkymät Tammerkosken ja kaupungin keskustan ylle.

Taideteokset

Valtuustosalissa on Eila Hiltusen teos Kasvu sekä Yliopistolta vuonna 1975 siirretty Birger Kaipiaisen teos Orvokkimeri vuodelta 1967. Valtuustosalin aulassa on Kimmo Kaivannon teos Tori vuodelta 1976. Entisessä yleisöpalveluhallissa on Aimo Tukiasen veistos Tyttö lähteellä ja talviaikaan Virastotalon pääaulassa sijaitsee Matti Hauptin pronssiveistos Kulta-kutri. Puutarhakadun puolella rakennuksen edessä on edellä mainittu Kaupunki kasvaa veistos.

11. NYKYTILANNE

Rakennuksessa on tehty jatkuvasti sisätiloihin, julkisivuihin ja LVI-tekniikkaan liittyen muutoksia ja korjauksia. Tilamuutoksiin on ollut toistuva tarve kaupungin organisaatiomuutostenkin takia. Mittavampi perusparannus valmistui vuonna 1999, jolloin tehtiin tilajako- ja julkisivumuutoksia ja laajennettiin kuudetta kerrosta ja rakennettiin uusi IV-konehuonekerros. Alkuperäisestä sisustuksesta ei ole jäljellä juuri mitään, koska alkuperäiset maisemakonttorit on 'kopitettu'. Rakennuksen avara valoisuus, hallinto- ja yleisötilat, valtuustosali, aulatilat ja ravintolatilat näkymineen ovat säilyneet. Viime vuosien ylläpito- ja muutostöiden suunnittelussa on ollut alkuperäisen arkkitehtuurin kannalta palauttava ote. Rakennus on hyvässä kunnossa.



Yleisöhalliossa Puutarhakadulla.



Näkymä pääaulasta Keskustorille.



Näkymä 6.krs ravintolasta takapihalle länteen.

12. SÄILYMISEDELLYTYKSET

Rakennus on ollut valmistuttuaan jatkuvassa virastokäytössä ja on hyvässä kunnossa. Ulkoinen olemus on säilynyt miltei alkuperäisen kaltaisena, lukuunottamatta kuudennen kerroksen muutoksia ja uutta IV-konehuonetta katolla sekä uutta pääsisäänkäynnin lippaa. Toisaalta toistuvien ylläpito- ja sisätilamuutosremonttien jäljiltä rakennuksen sisätilojen alkuperäisyysaste on pieni. Hallinnollisen rakennuksen keskeisten tilojen avara olemus on kuitenkin säilynyt. Valmisteilla olevassa kaavassa tullaan kiinnittämään huomiota rakennuksen suojelemaan myös päätilojen osalta.

13. LUETTELOINTIPERUSTEET

Valmisteilla olevan kaavamuutoksen nro 8238 Osallistumis- ja arviointisuunnitelmasta antamassaan lausunnossaan Tampereen museopalvelut kiinnittivät huomiota kohteen arvoon modernin arkkitehtuurin rakennusperintönä ja yhtenä Tampereen tärkeimpänä modernina arkkitehtuurikohteena sekä kohteen kaupunkikuvallisesti erityisen merkittävään paikkaan Keskustorin laidalla ydinkeskustassa. Museopalvelut edellyttää kaavaan liitettäväksi inventointia.

Rakennushistoriallinen

Keskusvirastotalo on yksi tärkeimmistä modernin arkkitehtuurin kohteista Tampereen keskustassa. Rakennus on 1960-luvun selkeää rationalismia jossa 1970-luvun järjestelmäajattelu on jo selvästi nähtävissä. Jopa Le Corbusierin kehittelemät viisi funktionalismin perusominaisuutta löytyvät; valkoisuus, nauhaikkunat, vapautettu pohjaratkaisu, ensimmäisen kerroksen pilaristo ja osittainen kattoterassi. Rakennus on myös esimerkki arkkitehti Aarne Ervin lukuisista moderneista julkisista rakennuksista Suomessa. Samalla virastotalo on esimerkki modernin arkkitehtuurin betonirakennustekniikkaan liittyvästä kehitystyöstä, joka mahdollisti avoimet tilaratkaisut. Ervi



Virastotalon ensimmäinen vaihe 1967, Veikko Lintinen, Tampere-seuran kuva-arkisto

kehitteli elementtirakentamisen ratkaisuja ja oli sitä mieltä, että rakennusosia tulisi standardoida, mutta itse rakennus tulisi suunnitella yksilönä. Ervin muusta tuotannosta voidaan mainita Tapiolan keskusta vesialtaineen 1956, Turun yliopisto 1956-59, Kauppa-Hämeen liikerakennus 1965 ja Messukylän yhteiskoulu 1963.

Modernia rakennuskantaa ei ole juuri tutkittu ja arvotettaessa tarkastellaan esteettisiä arvoja. Rakennus on selkeä ja olemus kertoo sen käyttötarkoituksesta. Rakennus edustaa modernin rakentamisen estetiikkaa hyvin. Päämassan ja matalan sivumassan välillä on selvä ero ja aulan lasiseinät 'leijuttavat' suurta kevyen oloista päämassaa. Selkeä rationaalinen vaalea julkisivu, nauhaikkunat, katutason pilarit, vertikaalit julkisivuaiheet ja valtuustosali tulevat hyvin esiin. Modernin rakennuskannan yhtenä piirteenä tässäkin yhteydessä tulee mainita, että rakennusosat on toteutettu huolellisesti detaljoiden ja vähin materiaalein.

Historiallinen

Tampereen keskustan ruutukaava on muotoutunut Daniel Hallin vuonna 1779 laatiman ensimmäisen asemakaavan pohjalta. Kaavassa torin laidoille oli sijoitettu tontit raatihuonetta ja neljää eri kirkkokunnan kirkkoa varten (kartta sivulla 2). Virastotalo sijaitsee tässä suunnitellussa kaupungin historiallisessa ytimessä Keskustorilla, vaikka hieman sivussa osin toteutumatta jääneestä kokonaisuudesta. Virastotalo on osa kaupunkihallinnon kehittymisen historiaa ja rakennus kuvastaa hyvin sota-ajan jälkeisen teollistumisen myötä tullutta kasvun aikaa ja modernin yhteiskunnan tulevaisuuden uskoa ja uskoa jatkuvaan kasvuun.

Kaupunkikuvallinen

Keskustori ja sen ympärillä olevat rakennukset muodostavat mielenkiintoisen eri aikakausia ja kaupungin muutosta kuvaavan kokonaisuuden. Virastotalo on osa keskeistä historiallista kaupunkimaisemaa keskustorilla ja on näyttävä esimerkki aikakautensa rakentamisesta. Rakennus on kaupunkikuvallisesti erityisen merkittävässä paikassa torin laidalla rajaamassa aukiota ja luo hienon vastakohtan torin vanhemmalle rakennuskannalle.

14. LOPPUPÄÄTELMÄT

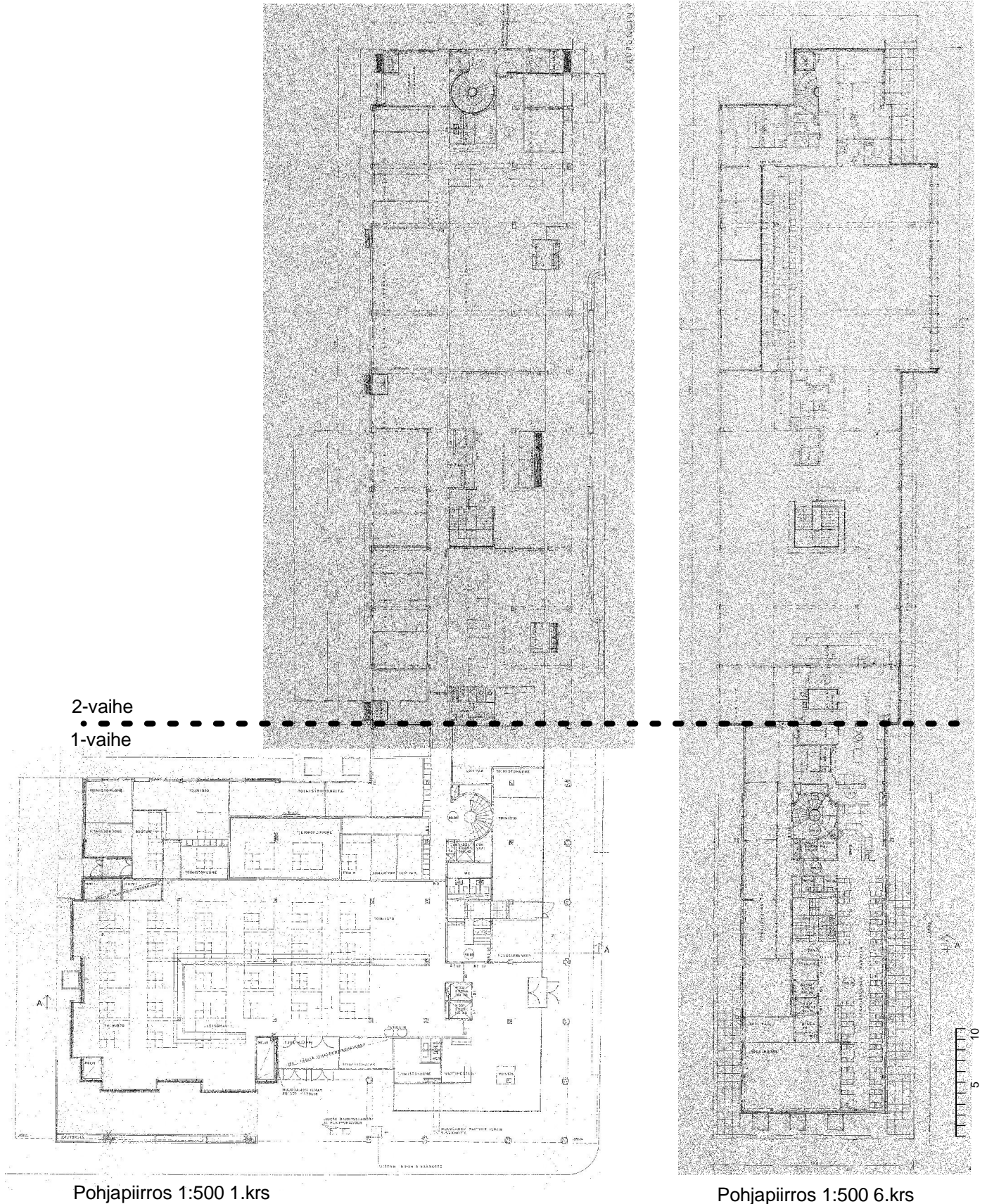
Rakennuksen merkitys Tampereen keskustan kaupunkikuvassa ja hallinnollisena rakennuksena sekä modernin arkkitehtuurin rakennusperintönä on suuri.

Pääjulkisivussa erottuva valtuustosali ja katutason pilarikäytävät korostavat rakennuksen julkista luonnetta. Rakennuksen julkisivut ovat kohtalaisen hyvässä kunnossa ja muutokset on toteutettu pääasiassa sopeutuvina. Uusi IV-konehuone rakennuksen katolla erottuu melko voimakkaasti, käytännössä uutena lisäkerroksena. Laajennusosa nousee korkeammalle kuin valtuustosali ja heikentää salin alkuperäistä roolia julkisivun dominanttina.

Tulevien korjausten sopeuttaminen vähäeleisiin modernin arkkitehtuurin erityispiirteisiin tulisi olla suunnittelun lähtökohtana. Alkuperäisten rakennusosien kuten teräsikkunoiden, ovien tms. kunnostamiseen tulee kiinnittää erityistä huomiota ja niiden korjaustoimenpiteissä tulee käyttää alkuperäistä materiaalivalikoimaa.

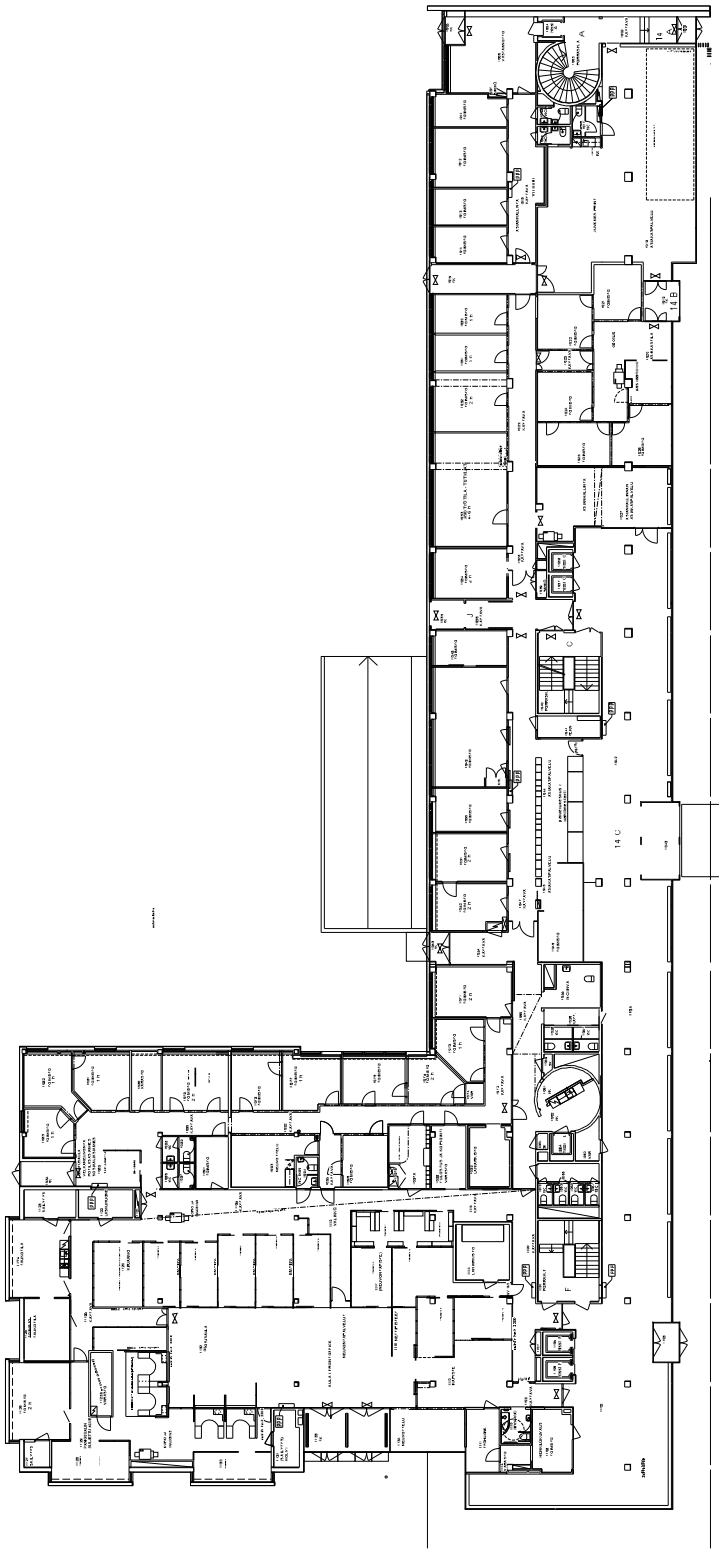
15. POHJAPIIRROKSET, ALKUPERÄISET

Rakennus toteutettiin kahdessa vaiheessa. Vanhat piirustukset rakennuslupa-asiakirjoja, 1-vaihe 1966, 2-vaihe 1972, 1. ja 6. kerros 1:500, Rakennusvalvonnan kuva-arkisto.

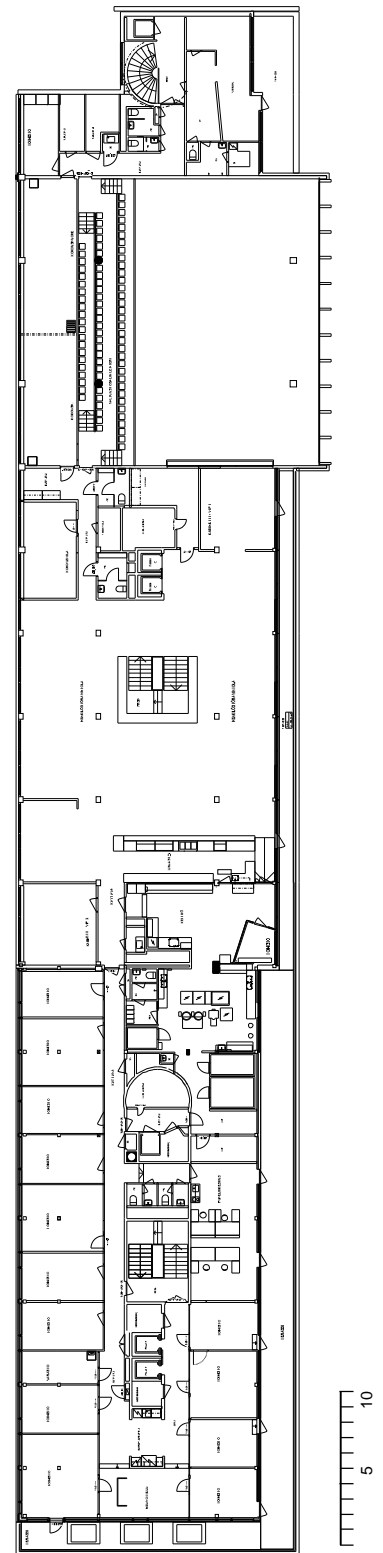


16. POHJAPIIRROKSET, NYKYTILANNE

Rakennuksen nykytilannetta vastaavat piirustukset, 1. ja 6. kerros 1:500, Tampereen kaupunki, Tilakeskus, Suunnitteluysikkö 2008



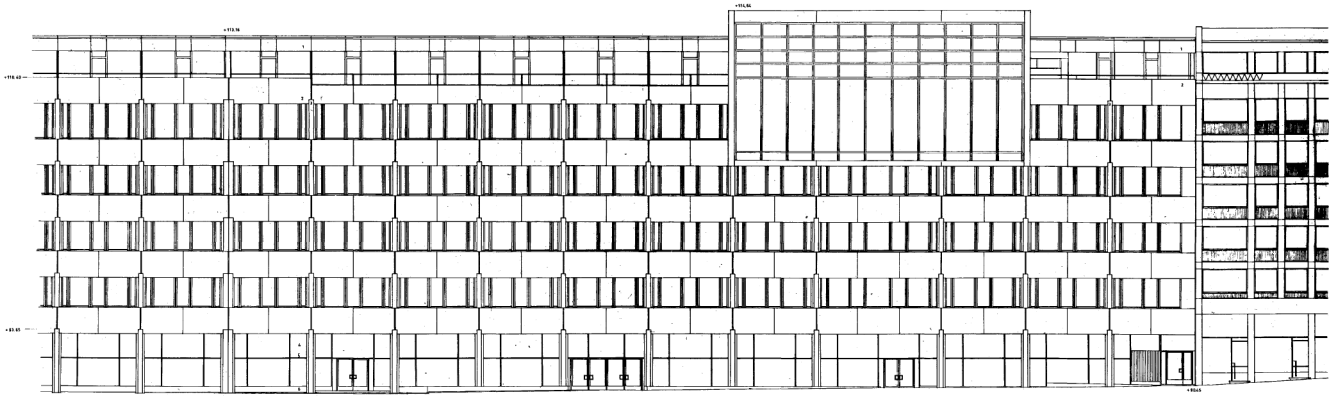
Pohjapiirros 1:500 1.krs



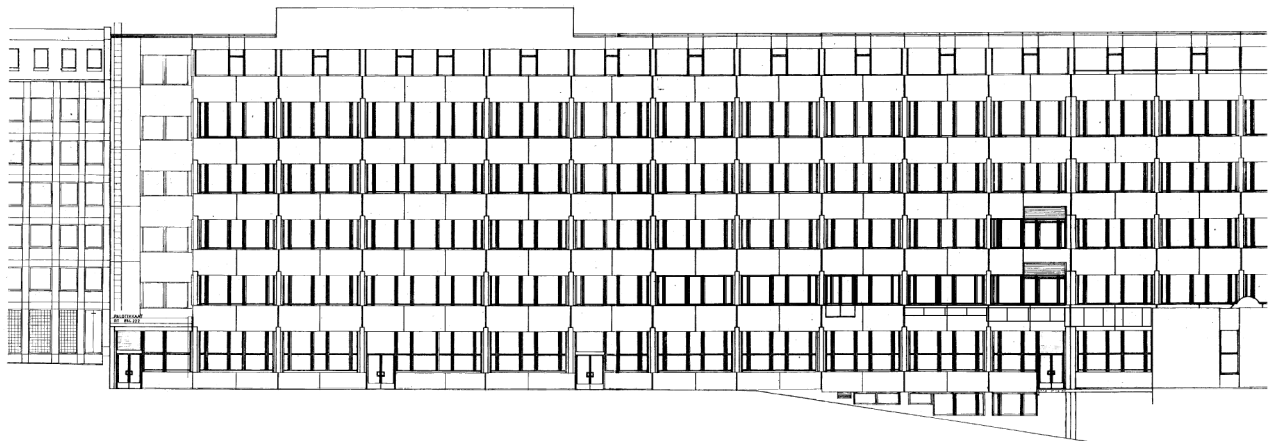
Pohjapiirros 1:500 6.krs

17. JULKISIVUT

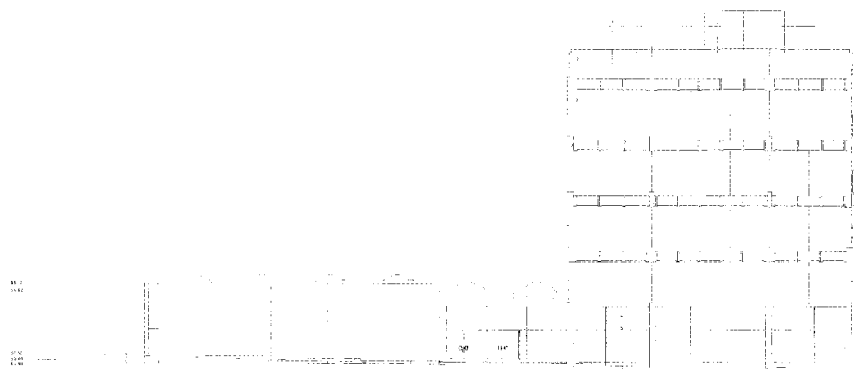
Rakennuksen valmistumisvaihetta vastaavat julkisivupiirustukset, 1:500, Tampereen kaupunki, Tilakeskus, Suunnitteluysikkö 2008



Julkisivuote Aleksis Kiven kadulle itään 1:500

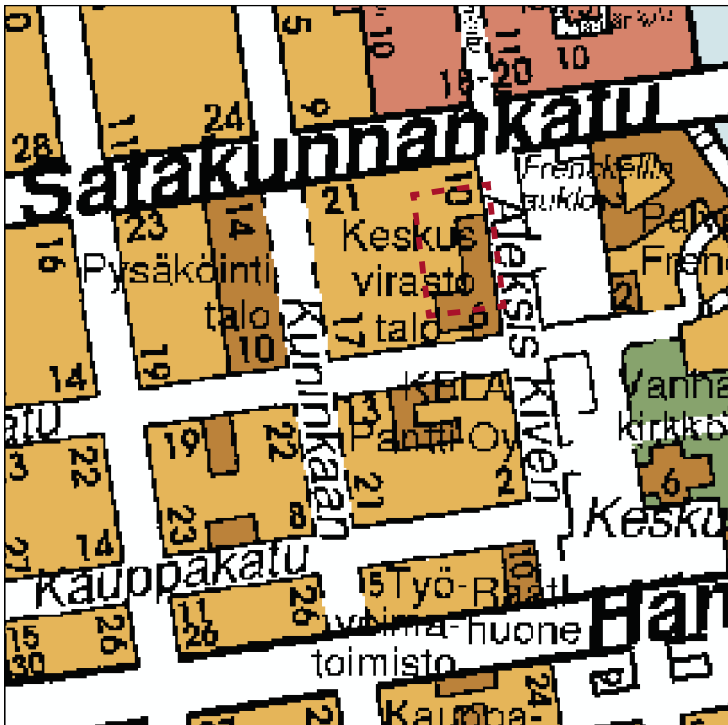


Julkisivuote sisäpihalle länteen 1:500



Pääty Puutarhakadulle etelään 1:500

18. SIJAINTIKARTTA



Karttaote, Kartta- ja paikkatietopalvelu, Tampere 2008

19. VALOKUVAT



Julkisivu Aleksis Kiven kadulle



Näkymä Puutarhakadulta, etualalla matala yleisöhalliossa



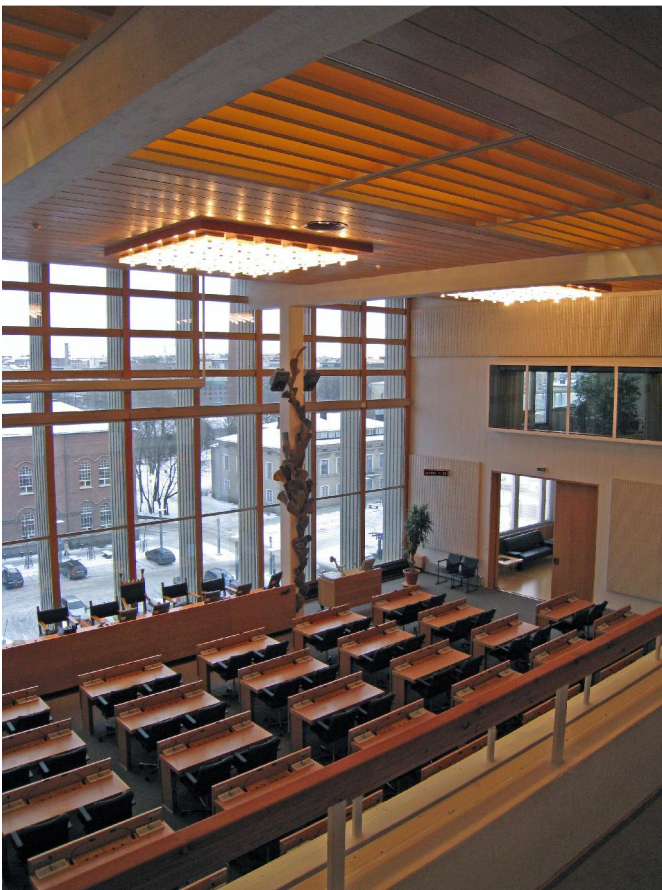
Sisäpiha, jätekatos



Sisäpiha, ajoluiska kellarin



Valtuustosali, Birger Kaipiaisen Orvokkimeri 1967



Valtuustosalista ja salin yleisöparvelta on näkymä kaupungin ylle. Kattovaloratkaisu on ainutlaatuinen.

Näkymä valtuustosalin parvelta, pylväässä Eila Hiltusen teos Kasvu 1967



Ravintola, 6.krs



Pääaula, jossa järjestetään vaihtuvia taide- ym. näyttelyitä

Virastotalon ravintola, aula- ja yleisötilat ovat valoisia, avaria ja yläkerroksista avautuu maisema kaupungin ylle.

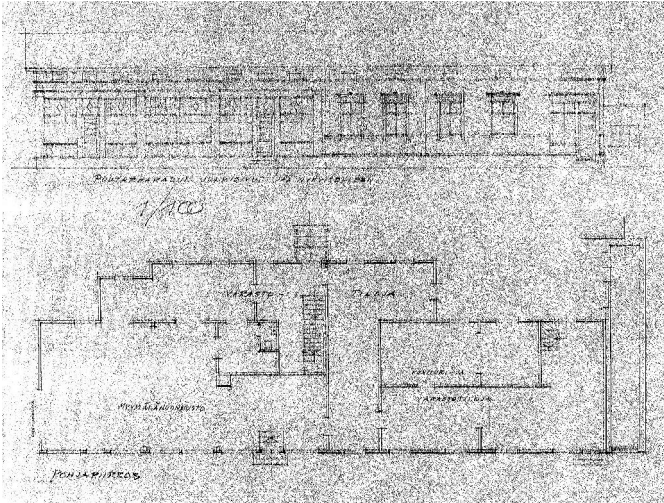


20. KOHDEINVENTOINTI ASUNTOPALVELUTALO

Lääni	Länsi-Suomi
Kunta	Tampere
Kohde	Asuntopalvelutalo
Kylä/rek.nro	Koski 102
Kaup.osa/Kortteli/Talo	Tampere II-11-4
Kohdetyyppi	virastorakennus
Peruskartta	212309 Ca
Osoite	Puutarhakatu 8
Omistaja ja omistajan osoite	Tampereen kaupunki, Tampereen Palvelukiinteistöt Oy

21. RAKENNUKSEN KUVAUS

Nykyinen käyttö	virastorakennus
Alkuperäinen käyttö	liike- ja virastorakennus
Rakennusaika	1967
Suunnittelija	Taito Uusitalo
Kerrosluku	2/6
Perusta	betoni
Runko	betoni
Kattomuoto	tasakatto
Kate	bitumihuopa
Vuoraus	lasikasetti- tai klinkkeripinnoitettu betonielementti
Ulkovärit	kermanvaalea, tummanvihreä lasi
Kunto	kohtalainen
Erityispiirteet	Moderni elementtirakenteinen virastorakennus



Puutarhakatu 8, Julkisivumuutos, v. 1963, Rakennusvalvonnan kuva-arkisto



Puutarhakatu 8, v. 1967, Veikko Lintinen, Tampere-seuran kuva-arkisto



Puutarhakatu 8, Asuntopalvelutalo v. 2008

22. RAKENNUSHISTORIA

Asuntopalvelutalo sijaitsee kaupungin ydinkeskustassa, II kaupunginosassa Puutarhakadun, Aleksis Kiven kadun, Satakunnankadun ja Kuninkaankadun rajaamassa korttelissa 11 keskustorin laidalla. Paikalla oli 1960 luvulle asti sen aikaiselle keskustalle tyypillinen puutalokortteli. Ennen nykyistä rakennusta tontilla oli hirsirunkoinen myymälärakennus, johon oli tehty tila- ja ikkunamuutoksia 1963.

Uudisrakennus

Arkkitehti Taito Uusitalo suunnitteli tontille uuden modernin liike- ja toimistorakennuksen, joka valmistui vuonna 1967. Rakennuksessa toimi aluksi Anttilan tavaratalo.

23. NYKYTILANNE

Rakennuksessa on tehty sisätila- ja LVI-tekniikkaan liittyen muutoksia ja korjauksia. Alkuperäiset maisemakonttoritilat muutettiin toimistohuoneiksi heti rakennuksen valmistuttua. Myymälätiloissa on tehty käyttötarkoituksen muuttuessa tilajakomuutoksia ja julkisivuihin valomai-nosmuutoksia.

Viimeisimmässä remontissa rakennettiin uusi hissikuilu rakennuksen kylkeen ja uusi sisäänkäyntikatos.

24. SÄILYMISEDELLYTYKSET

Rakennus on ollut valmistuttuaan sekä liike- että virastokäytössä ja tiloissa on tehty toistuvia tilajako- ja julkisivumuutoksia. Rakennus on keskeisellä paikalla kaupungin keskustassa ja tulee olemaan jatkossa toimistokäytössä. Rakennukseen on suunnitteilla laajennus.

25. LUETTELOINTIPERUSTEET

Valmisteilla olevan kaavamuutoksen nro 8238 osallistumis- ja arviointisuunnitelmasta antamassaan lausunnossaan Tampereen museopalvelut kiinnittivät huomiota kohteen arvoon modernin arkkitehtuurin rakennusperintönä ja yhtenä Tampereen modernina arkkitehtuurikohteenä sekä kohteen kaupunkikuvallisesti erityisen merkittävään paikkaan keskustassa. Museopalvelut edellyttää kaavaan liitettäväksi inventointia.

Rakennushistoriallinen

Asuntopalvelutalo edustaa modernia rakennuskantaa, jota ei ole juuri tutkittu ja arvotettaessa tarkastellaan esteettisiä arvoja. Asuntopalvelutalon rakennus edustaa Arkkitehtien Taito Uusitalon ja Olavi Suvitien toimiston laajaa 1960-80 lukujen tuotantoa. Rakennus on selkeä ja sen olemus kertoo käyttötarkoituksesta. Rakennuksen pää- ja sivumassan välillä oleva selkeä ero, päämassaa kattava 'hattu', lasijulkisivun nauhaikkunat sekä vertikaalit aiheet, vähäeleinen detaljointi ja värimaailma ovat osa modernia ilmaisua. Rakennushistoriallisesti tarkastellen moderni rakennuskanta on suhteellisen nuorta, joten mielenkiintoista kerroksellisuutta ei ole päässyt syntymään. Jatkuvassa käytössä olleisiin toimistotiloihin on tehty lukuisia sisätilamuutoksia, esimerkiksi betoni-rakentamisen mahdollistamat avoimet maisemakonttorit on muutettu toimistohuoneiksi. Alkuperäinen hienostunut ulko-olemus on pääosin säilynyt mutta viimeaikaiset lisäykset heikentävät kokonaisuutta. Tämänkin kohteen modernin rakennuskannan yhtenä piirteenä tulee mainita, että rakennusosat on toteutettu huolellisesti detaljoiden ja vähin materiaalein.



Anttilan tavaratalo v. 1968, Tampere-seuran kuva-arkisto



Asuntotori, Asuntopalvelutalo, v. 2008

Historiallinen

Puutarhakatu ja Asuntopalvelutalo ovat osaltaan osa Tampereen keskustan ruutukaavan kehittämisen historiaa.

Kaupunkikuvallinen

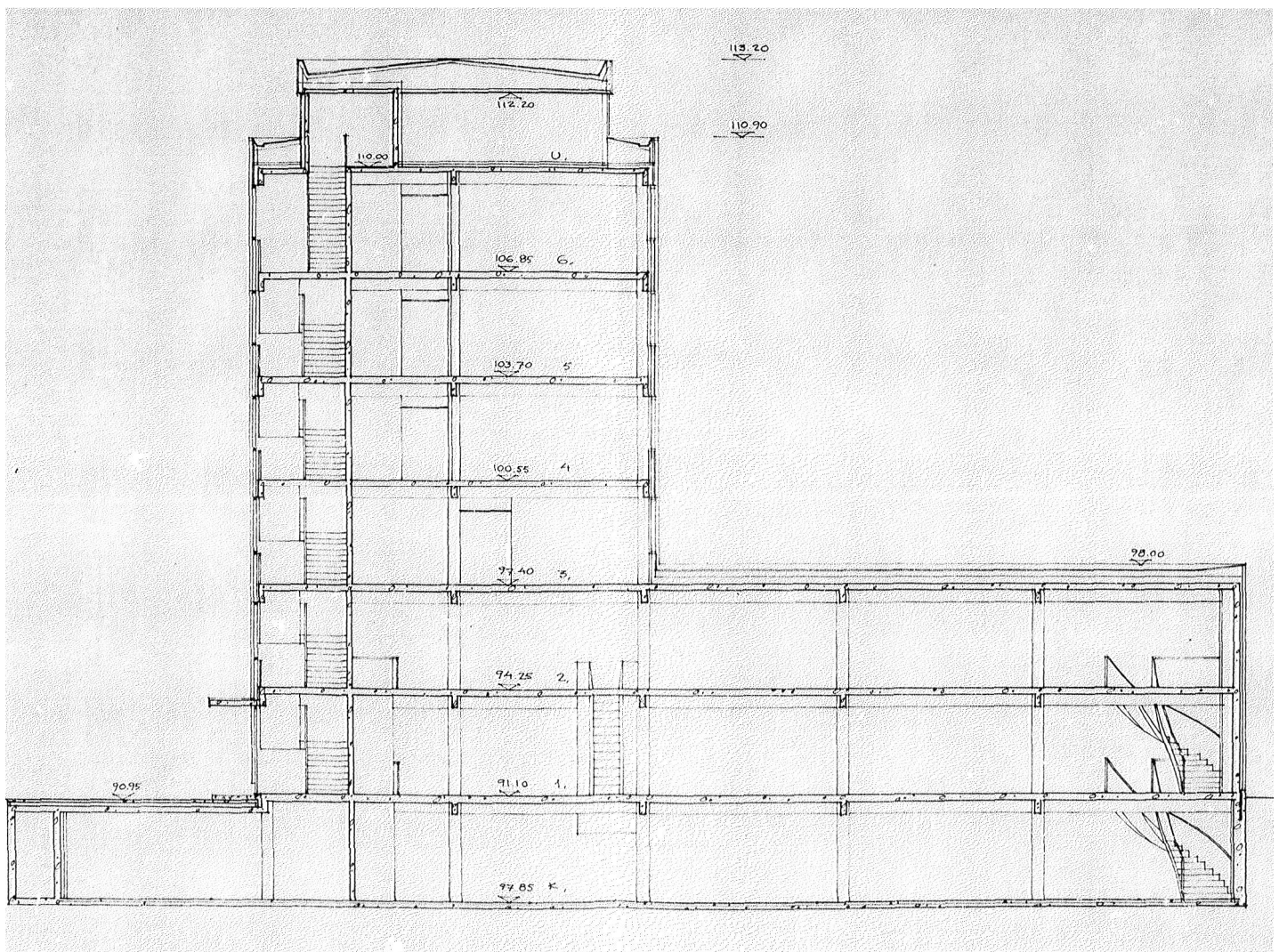
Puutarhakatu edustaa kaupunkirakenteen muutosta puutalokaupungista moderniksi keskustaksi. Puutarhakadun 1955 laadittu asemakaava on luettavissa Puutarhakadun kaupunkikuvassa ja Asuntopalvelutalo on osa korttelikonaisuutta ja kadun rakennusten muodostamaa rytmiä.

26. LOPPUPÄÄTELMÄT

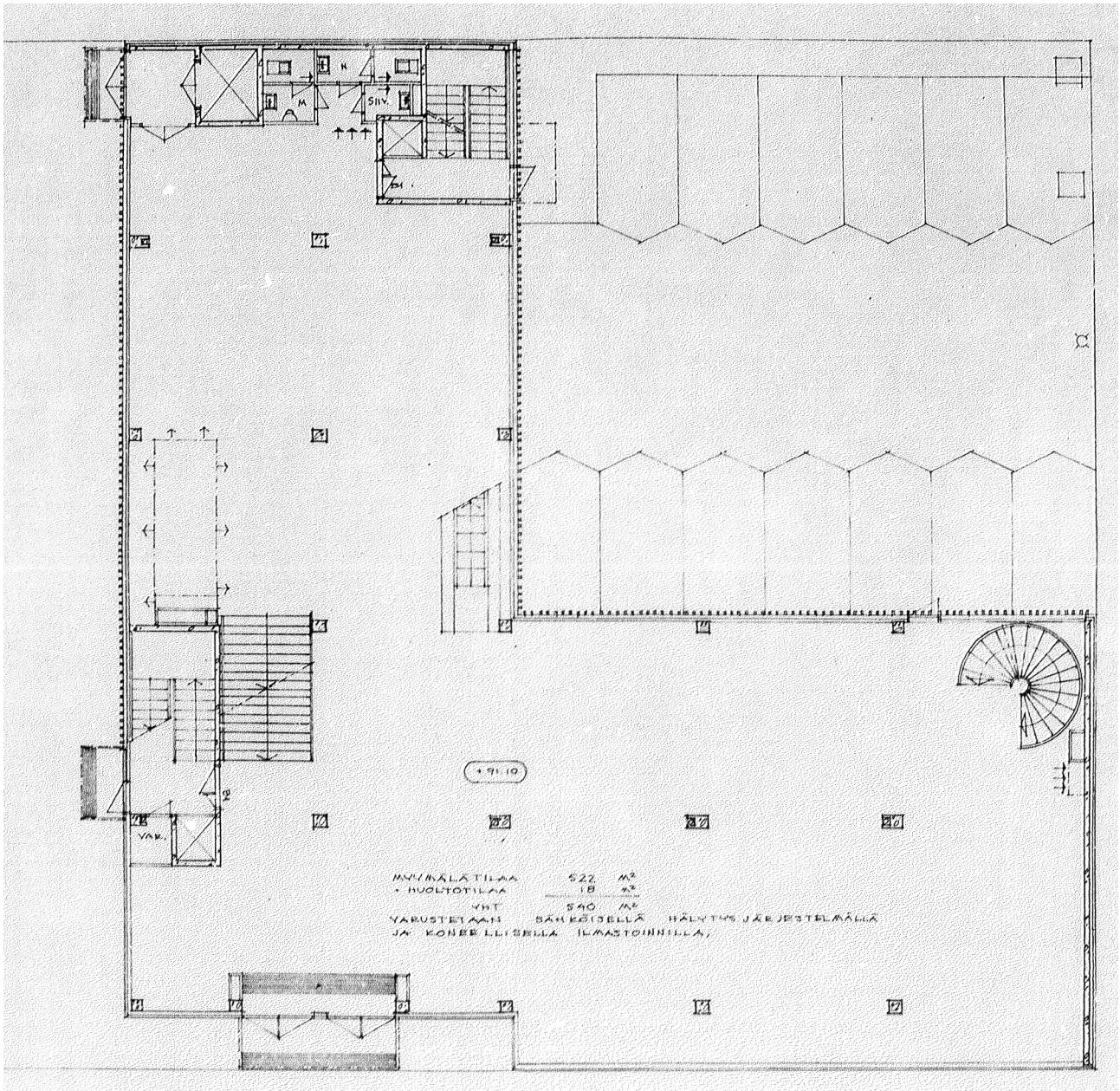
Tulevien korjausten sopeuttaminen vähäeleisiin modernin arkkitehtuurin erityispiirteisiin tulisi olla suunnittelun lähtökohtana. Alkuperäisten rakennusosien kuten julkisivulasien, ikkunoiden, ovien tms. kunnostamiseen tulee kiinnittää erityistä huomiota ja niiden korjaustoimenpiteissä tulee käyttää alkuperäistä materiaalivalikoimaa.

27. POHJAPIIRROKSET, ALKUPERÄISET

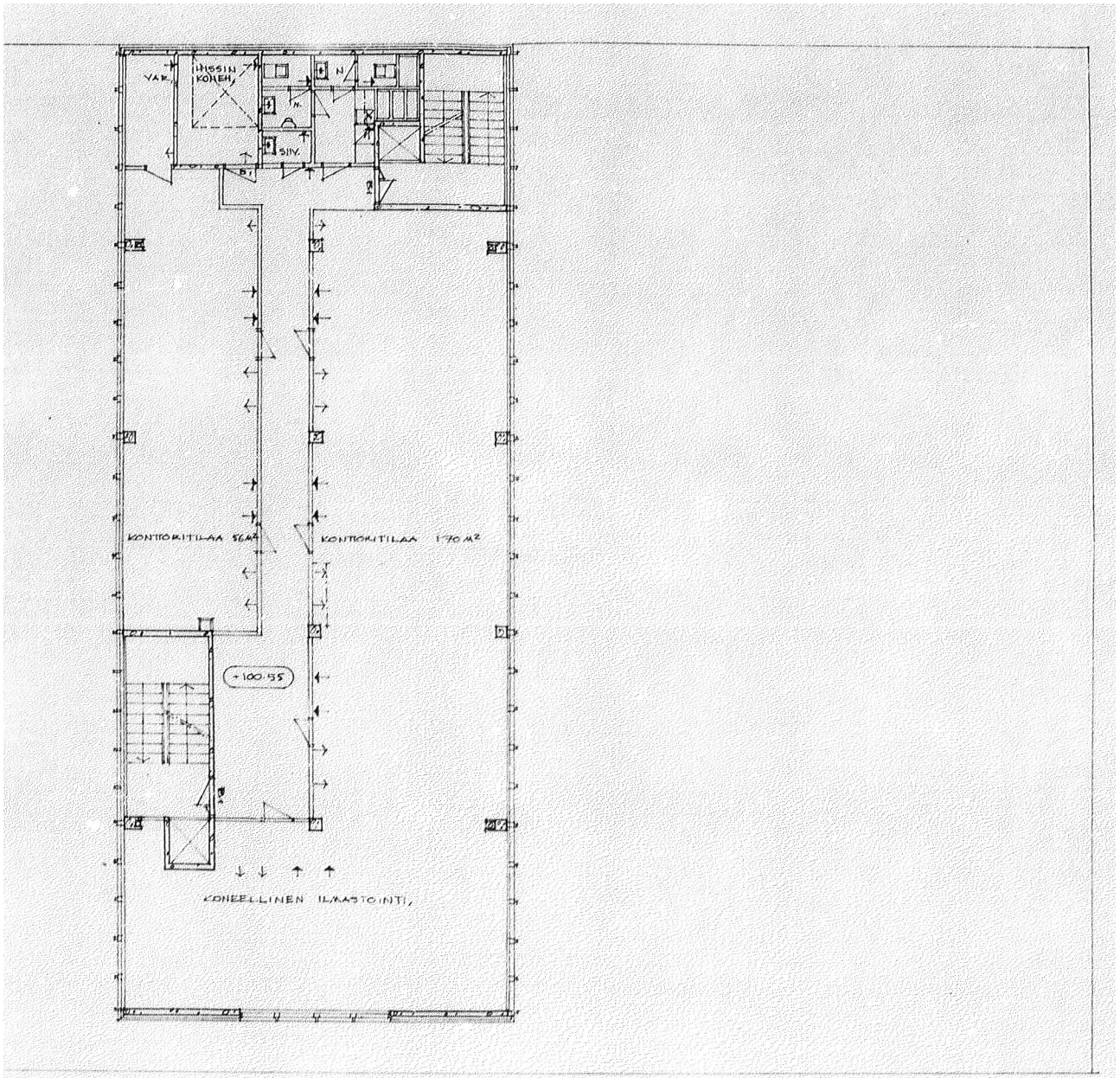
Vanhat piirustukset rakennuslupa-asiakirjoja, leikkaus A-A, 1. ja 4. kerros 1:500, Rakennusvalvonnan kuva-arkisto



Leikkaus A-A 1:500, Rakennusvalvonnan kuva-arkisto



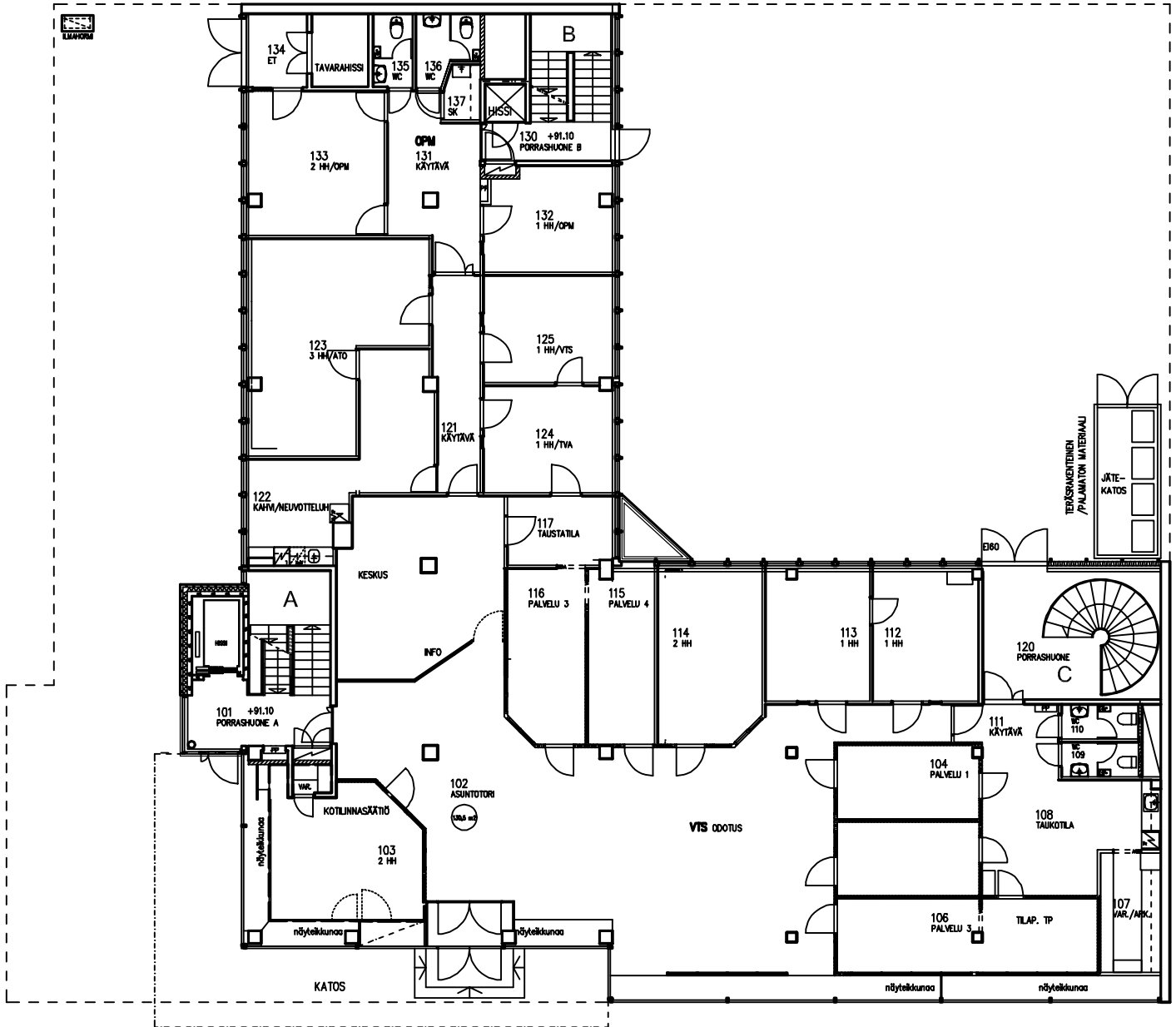
Pohjapiirros 1:500 1.krs, Rakennusvalvonnan kuva-arkisto



Pohjapiirros 1:500 4.krs, Rakennusvalvonnan kuva-arkisto

28. POHJAPIIRROKSET, NYKYTILANNE

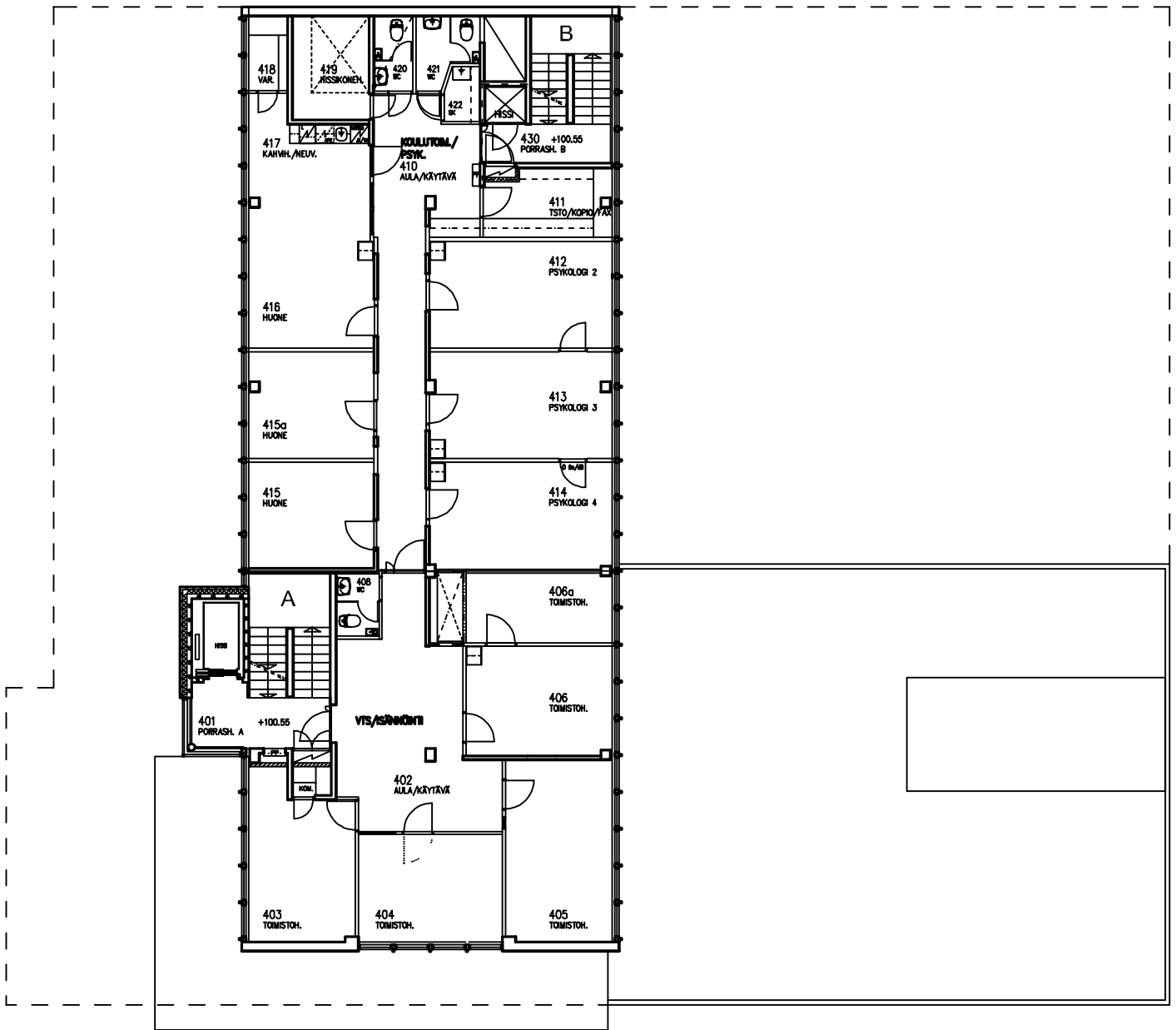
Rakennuksen nykytilannetta vastaavat piirustukset, 1. ja 4. kerros, 1:200, Arkkitehtuuritoimisto Matti Silvennoinen Oy.



Kiinteistö Oy Jymeri, Puutarhakatu 8 1. krs 1/200

Tilanne 2005

Arkkitehtuuritoimisto Matti Silvennoinen Oy



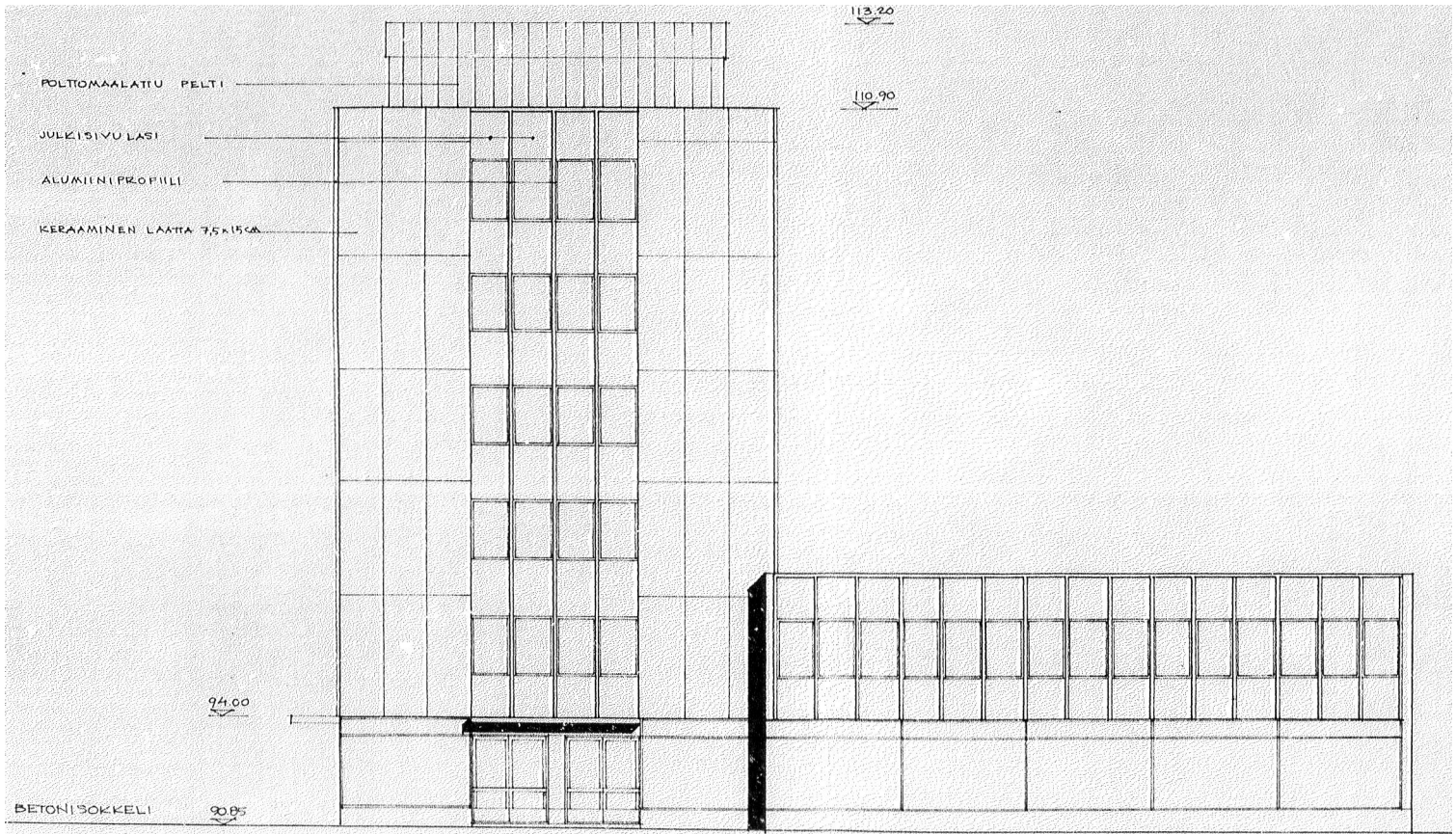
Kiinteistö Oy Jymeri, Puutarhakatu 8 4. krs 1/200

Tilanne 2003

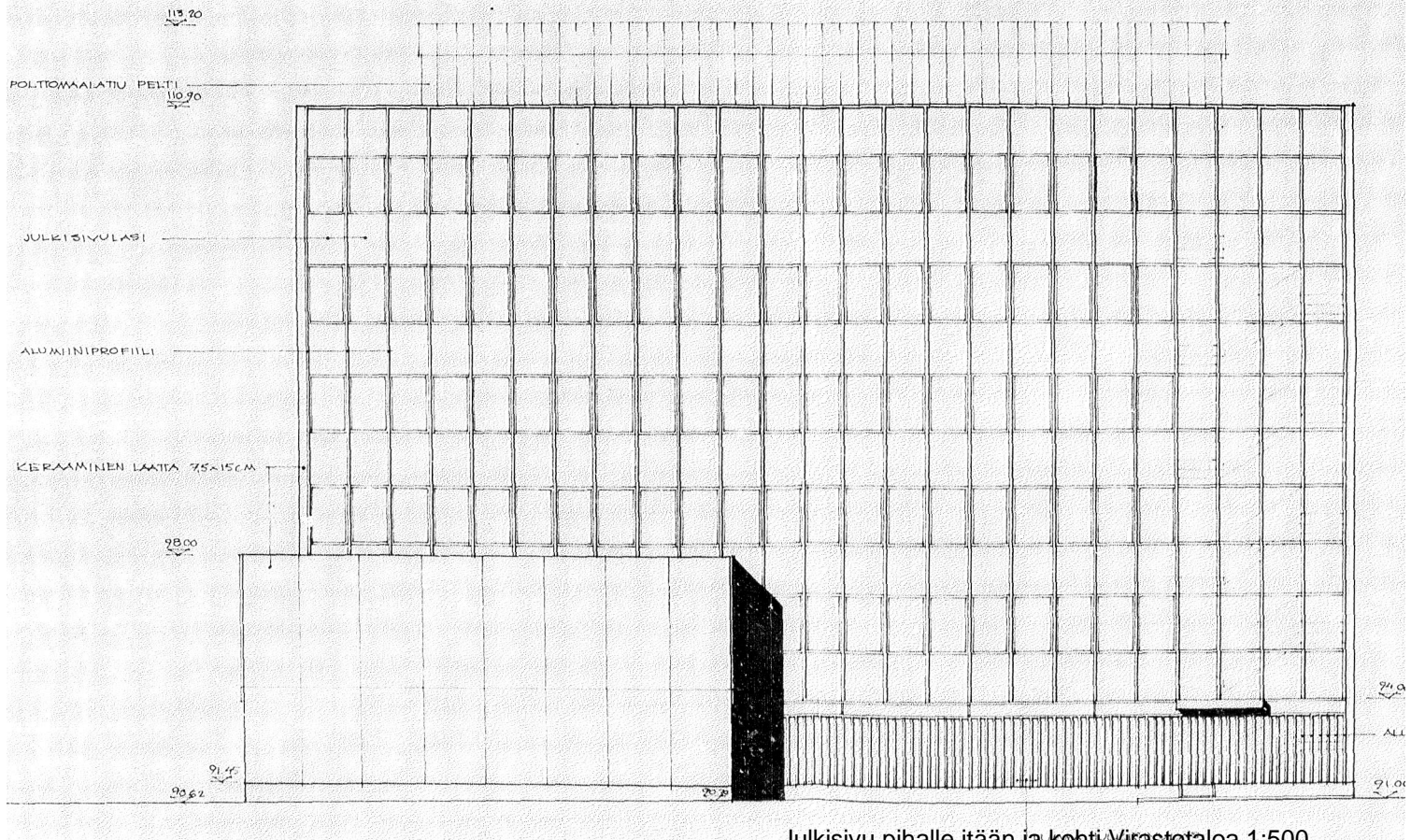
Arkkitehtuuritoimisto Matti Silvennoinen Oy

29. JULKISIVUT, ALKUPERÄISET

Vanhat piirustukset rakennuslupa-asiakirjoja, julkisivupiirustukset 1:500, Rakennusvalvonnan kuva-arkisto

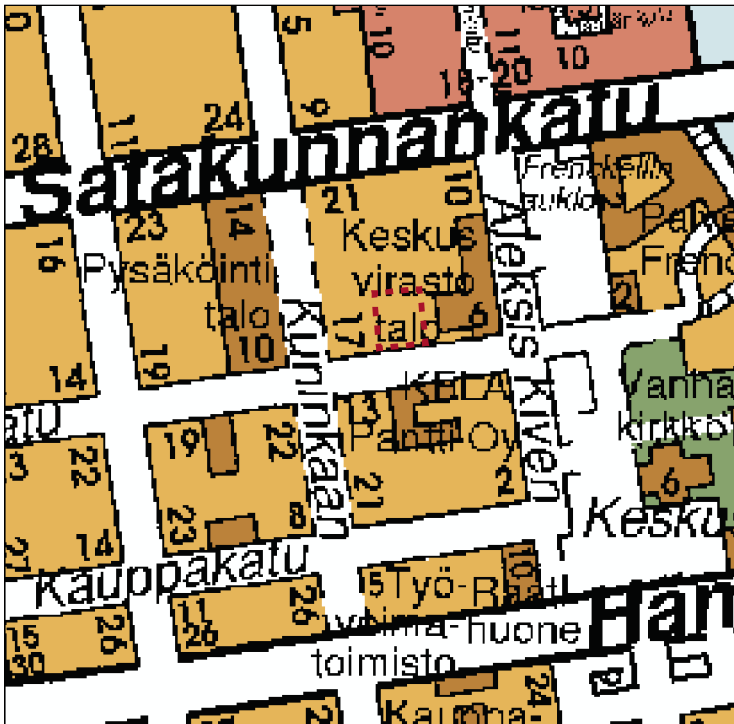


Julkisivu Puutarhakadulle etelään 1:500



Julkisivu pihalle itään ja kohti Virastotaloa 1:500

30. SIJAINTIKARTTA



Karttaote, Kartta- ja paikkatietopalvelu, Tampere 2008

31. VALOKUVAT



Näkymä Puutarhakadulta, rakennukseen lisätyt hissikuilu ja katos



Näkymä Asuntopalvelutalon takapihalle



Näkymä Virastotalon sisäpihalta, taustalla Hämeen Pohjan Jugendtalo

32. LÄHTEET

Marjatta Leskinen, Juha Jaakola, Tampereen kantakaupungin rakennuskulttuuri, Tampereen kaupungin ympäristötoimi, kaavoitusyksikön julkaisuja 2/98, Tammer-Paino Oy, Tampere 1998.

Jorma Mukala, Tampereen arkkitehtuuria, Metso, Voima, Tuulensuu, Tampere-seuran 89. julkaisu, Kirjapaino Hermes, Tampere 1999

Jari Niemelä, Tampereen patsaat - Ja muistolaatat, Tampere-seuran 96. julkaisu, Kirjapaino Hermes, Tampere 2002

Jari Niemelä, Kari Nieminen, Tampereen Kuvia, ennen ja nyt, Tampere-seuran 111. julkaisu, Kirjapaino Hermes, Tampere 2007

Tampereen kaupungin rakennusvalvonnan lupakuva-arkisto ja valokuvat

Historiallisten karttojen kuvat, Jouko Seppänen, Suunnittelupalvelut, Tampereen kaupunki,

Valokuvat, Iina Laakkonen, Suunnittelupalvelut, Tampereen kaupunki

Suulliset lähteet:

Jouko Seppänen, Suunnittelupalvelut, Tampereen kaupunki

Hannele Kuitunen, Rakennustutkija, Tampereen kaupungin museopalvelut/ Pirkanmaan maakuntamuseo, 2008