

TAMPEREEN INFRA/SUUNNITTELUPALVELUT  
YHDYSKUNTASUUNNITTELU 2010

## IIDESJÄRVEN OSAYLEISKAAVA-ALUEEN KULTTUURIYMPÄRISTÖSELVITYS



Kuva: Tampere-Seuran kuva-arkisto





# SISÄLLYSLUETTELO

JOHDANTO	5
SELVITYSALUE	6
VIINIKANOJA JA IIDESJÄRVI	6
VIINIKKA-NEKALA	8
1. KULTTUURIYMPÄRISTÖT KAUPUNGINOSITTAIN	9
1.1. KALEVANHARJU ELI XVIII KAUPUNGINOSA	9
1.2. VIINIKKA ELI XXIII KAUPUNGINOSA	12
1.3. NEKALA ELI XXIV KAUPUNGINOSA	16
1.4. XXV KAUPUNGINOSA	19
1.5. XXVI KAUPUNGINOSA	19
1.6. JÄRVENSIVU	20
1.7. VUOHENOJA	25
1.8. MUOTIALA	25
2. RAKENNETUN YMPÄRISTÖN OMINAISPIIRTEET JA ARVOT	28
2.1. KALEVANHARJU ELI XVIII KAUPUNGINOSA	28
2.2. VIINIKKA JA NEKALA	28
2.3. XXVI KAUPUNGINOSA ELI JOKIPOHJA	29
2.4. JÄRVENSIVU	29
2.5. VUOHENOJA	30
2.6. MUOTIALA	30
2.7. NEKALANTIE	30
LÄHTEET	32
LIITTEET	33



## JOHDANTO

Tampereen kaupungin kaupunkiympäristön kehittäminen on tilannut lidesjärven osayleiskaavatyöhön liittyvän lidesjärven kaava-alueen kulttuuriympäristöselvityksen. lidesjärven osayleiskaavan osallistumis- ja arviointisuunnitelmasta 2.9.2010 antamassaan lausunnossa Pirkanmaan maakuntamuseo edellytti, että lidesjärven alueesta laadittu ympäristö- ja maisemaselvityksen (2009, tarkistettu 2010) lisäksi kaavahankkeen yhteydessä tulee vielä selvittää alueen rakennetun ympäristön ominaispiirteet ja arvot kulttuurihistoriallisesta näkökulmasta katsottuna. Erityisesti huomiota tulisi kiinnittää Viinikan alueeseen sekä Voiman leijomon rakennuskantaan.

lidesjärven osayleiskaava-alueen kulttuuriympäristöselvitys on laadittu syksyllä 2010 Tampereen Infran Suunnittelupalveluiden yhdyskuntasuunnitteluyksikössä. Selvityksen taustamateriaalina on

käytetty vanhoja karttoja, ilmakuvia, alueelle laadittuja asemakaavoja ja niiden selostuksia sekä Tampereen kaupungin kiinteistörekisterin ja rakennusvalvontarekisterin tietoja. Kirjalliset lähteet on lueteltu selvityksen lopussa. Selvityksen on laatinut erikoissuunnittelija Ulla-Kristiina Nummi ja työn taitosta on vastannut suunnittelija Henna Blåfield.

Keväällä 2011 selvitystä on tarkistettu ja täydennetty mm. kolmella kartalla sekä osiolla, joka käsittelee alueen rakennetun ympäristön arvoja. Työhön ovat osallistuneet erikoissuunnittelija Ulla-Kristiina Nummi, suunnittelija Henna Blåfield ja kaavoitussihteeri Pirjo Palokangas, Tampereen kaupungin kaupunkiympäristön kehittämisestä.

## SELVITYSALUE

lidesjärven osayleiskaava-alue rajautuu lännessä Viinikan liikenneympyrään, etelässä Nekalantiehen, idässä Hervannan valtavyhlään ja pohjoisessa lidesranta katuun. Koko osayleiskaava-alue on aikanaan kuulunut Messukylän pitäjään, nykyisin se rajautuu Tampereen kaupungin seitsemään eri kaupunginosaan. Luoteisin osa eli XVIII kaupunginosa liitettiin Tampereeseen v. 1877 Kyttälän liitoksen yhteydessä. Alueen länsi- ja lounaisosat eli kaupunginosat XXIII-XXVI liitettiin Hatanpään kartanon maiden liitoksen yhteydessä v. 1920. Järvensivun kaupunginosaan liitos tapahtui v. 1922. Vuohenojan kaupunginosaan kuuluvia alueita oli liitetty Tampereeseen jo vuosina 1915 ja 1920, mutta Palvaanniemen alue liitettiin vasta 1947 Messukylän liitoksen yhteydessä. Etelässä Nekalantiehen rajautuva Muotialan kaupunginosa on alueen kaupunginosista uusin. Se sekä Nekalantiehen ja Hervannan valtavyhlään rajautuva lidesjärven ranta-alue liitettiin myös Tampereeseen v. 1947 Messukylän kunnan liitoksen yhteydessä.

Kuva 1. Kartta 1758, Isaac Lithov. Otavalanjoen pohjoisrannalla kehruukoulu, etelärannalla Hatanpään kartanon omistuksessa oleva Otavalan tila sekä lännessä Hatanpään augmenttitila Viinikka.



## VIINIKANOJA JA LIDESJÄRVI

Kokemäenjoen vesistöissä v. 1757 aloitettua koskien perkausta jatkettiin v. 1818, jolloin Nokian koskia perattiin ja syvennettiin tulvavahinkojen vähentämiseksi ja kulkureittien parantamiseksi. Koskien perkaus laski yläpuolisten vesistöjen pintaa huomattavasti. Pyhäjärven pinta laski ja samalla laski myös lidesjärven pinta niin, ettei järvi enää ulottunut Vilusenharjuun eikä nykyisen Viialan omakotialueen pohjoispuolelle. Tämä oli menetys, sillä Viinikanoja (Otavalanjoki) oli ollut kulkukelpoinen. Sitä pitkin oli kuljettu Alarantaan ja lidesjärveä pitkin kirkko- ja koulumatkoilla Messukylään. lidesjärven kalastuksella on myös ollut merkittävä arvo.

Johan Florinin laatimalla isojakokartalla 1780-1783 lidesjärven rannat ovat niittyä, nykyisen Nekalan päiväkodin kohdalla on Rakuunan torppa ja sen ympärillä peltoja. Peltoja on myös Järvensivun puolella rannan tuntumassa, mutta erityisesti kaakossa on Messukylän talojen laajoja peltoja.

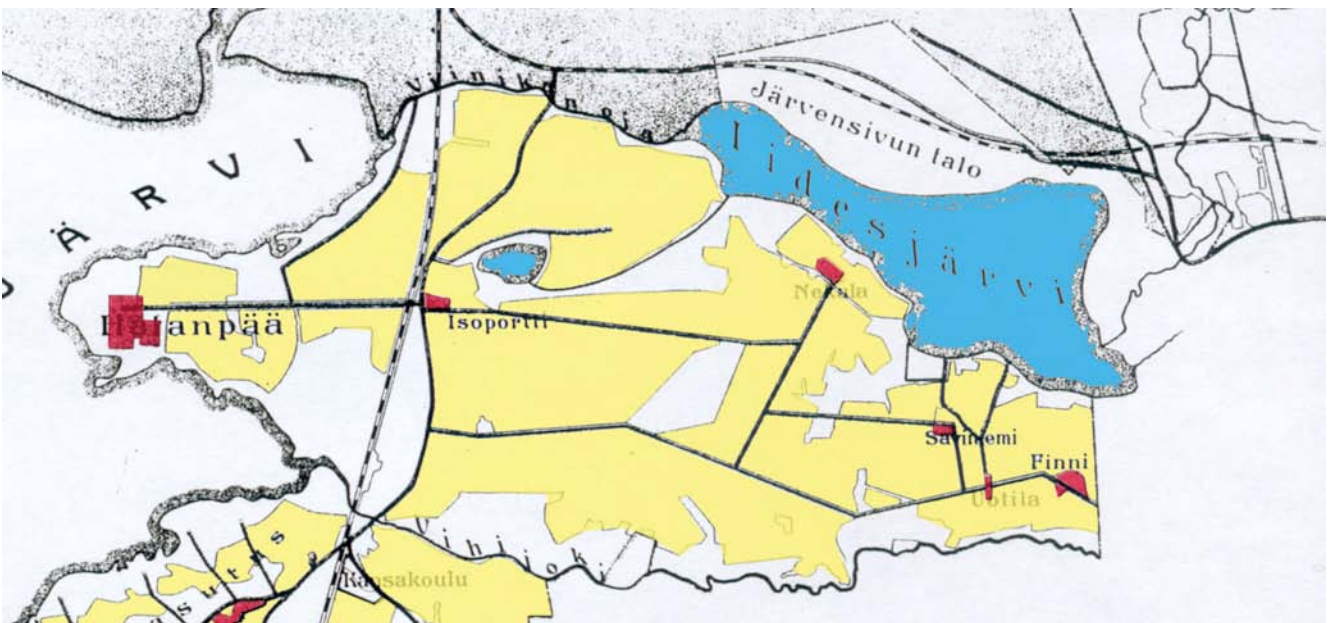
1800-luvun puolivälissä lidesjärven maisemaa hallitsivat Hatanpään kartanon laajat laidunmaat ja viljapelot. Isojaon jälkeen tilukset saattoivat edelleen jäädä moniin viljelyspalstoihin, joita yhdistettiin vuodesta 1848 lähtien ns. uusjaolla. Vuoden 1872 kartan mukaan Viinikanojan yli johti kaksi siltaa: Viinikansilta nykyisen Hatanpään valtatie kohdalla ja Pinninsilta liikenneympyrän kohdalla. Viinikan rautatiesilta rakennettiin samanaikaisesti Hämeenlinnasta Tampereelle v. 1876 valmistuneen rautatien kanssa.

Kuva 2. 1700-luku Järvensivun kaupunginosakirjan mukaan.





Kuva 3. Kartta 1780-1783, Johan Florin.



Kuva 4. Hatunpään alueet 1900-luvun alussa.

## VIINIKKA-NEKALA

Viinikka-Nekalan pientaloalue on valtakunnallisesti merkittävä rakennettu kulttuuriympäristö (RKY, Museovirasto 22.12.2009, muutospvm. 24.02.2010).

Vielä aivan 1900-luvun alussa Viinikanojan eteläpuolinen alue oli täysin maaseutua ja Viinikan ja Nekalan kaupunginosien paikalla lainehtivat Hatanpään kartanon viljavat pellot. Nekalan tilaa isännöi pehtoori, jolla oli apunaan kymmenkunta muonamiestä. Kun Tampereen kaupunki v. 1913 osti Hatanpään kartanon ja kaikki sen maat, kaupungista tuli tällöin eräs Suomen suurimmista viljelysmaan omistajista. Nekalan tilan viljely kuitenkin jatkui vaikka isäntä vaihtui. Kaupunginagronomiksi nimitettiin J. E. Korte, jonka tehtävänä oli johtaa suurtilan töitä. Aluksi kartanon maat kuitenkin kuuluivat edelleen hallinnollisesti, oikeudellisesti ja kirkollisesti Messukylään, ja alueelle muuttavat henkilöt maksoivat veronsa Messukylään. Vuonna 1916 Tampere anoi senaatilta maiden yhdistämistä kaupunkiin. Senaatti määräsi v. 1918 kaupungin ostamat alueet kirkollisesti liitettäväksi Tampereeseen, mutta hallinnollinen, oikeudellinen ja kameraalinen liitos tapahtui vasta v. 1920 alusta. Hatanpään rintamaita annettiin aluksi vuokralle, laitamaita vuokrattiin palstoina ja torppareiden vuokrasopimukset jätettiin voimaan. Rautatien varsi varattiin tehtaille ja mm. Viinikanojan eteläpuolelle ryhdyttiin suunnittelemaan työväen asuntoaluetta. Hatanpään maille perustettiin mm. Viinikan, Nekalan ja Jokipohjan asuinalueet.

Sotaa edeltänyt Viinikka-Nekala on kunnallisten virkamiesten valmiiksi suunnittelema esikaupunki, joka suunniteltiin alun perin työväestöä varten. Työläiset saivat ryhtyä rakentamaan sinne omia kotejaan. Omien kotien rakentaminen kaupungin ohjauksessa merkitsi osittain myös tehtaisiin - kuten Finlayson ja Tampella - sidoksissa olleen asumisen vähenemistä. Kontrolloidun suunnittelun avulla pyrittiin ennen kaikkea kohentamaan asumistasoa ja luomaan viihtyisää ja terveellistä asuinympäristöä. Kunta ja valtio ottivat vastataakseen yhä enenevässä määrin aikaisemmin tehtäville kuuluneesta patriarkaalisesta huolenpidosta.

Viinikan puutalokortteleiden rakentaminen ajoittuu vuosiin 1914-1924 ja Viinikanpuiston eteläpuolisen Nekalan rakentaminen vuosiin 1923-1939. Viinikka sai vesijohdon v. 1919 ja v. 1924 siellä oli väestökirjanpidon mukaan jo 1766 asukasta. Vuonna 1930 Viinikassa oli asukkaita 1959 ja Nekalassa 917. Vuosina 1931-1932 alueelle nousivat Viinikan kirkko ja Nekalan kansakoulu. Viinikan lastentarha valmistui v. 1936. Asemakaavalaki tuli voimaan v. 1934, mutta alueen pohjakartat olivat kuitenkin pitkään puutteellisia ja tämä seikka vaikeutti kaavoittamista. Jokipohjantien ja Nekalan siirtolapuutarhan välinen alue eli XXVI kaupunginosa (Jokipohja) rakentui pääasiallisesti 1940- ja 1950-luvulla. Sotien jälkeen, vuosina 1946-48 Nekalaan tuli kaikkiaan 239 ja Viinikkaan 179 uutta asuinhuoneistoa. Alueen väestö lisääntyi erityisesti vuosien 1945-49 aikana, mutta kääntyi sitten laskuun 1960-luvun taitteessa.

Alueen erityispiirre on sen sijainti keskustan läheisyydessä olevan järven rannalla. Rakennuskannan ajallinen yhtenäisyys kullakin osa-alueella muodostaa niille omaleimaisen ilmeen. Alueen pääkaduille on ominaista, että rakennukset sijaitsevat kiinni katulinjassa, sen sijaan asuntokatujen varrella rakennusten ja kadun välissä on istutuksia. Viinikan ja Nekalan kaupunginosia toisistaan erottava Viinikanpuisto muodostui vähitellen 1940-luvun lopulla arvokkaaksi puistovyöhykkeeksi, jonka jatkona on Nekalantien varren Lampipuisto. Puurivistöt reunustavat Nekalantietä Viinikanpuiston ja Nekalankulman välisellä osuudella. Lisäksi Viinikan alueella on tyyppillisesti kortteli- ja katualueiden rajaamissa, suojaisissa saarekkeissa useita pieniä puistoja. Viinikka-Nekalan alueesta sanotaankin, että se on Tampereen esikaupunkialueista puutarhakaupunkimaisin.



# 1. KULTTUURIYMPÄRISTÖT KAUPUNGINOSITTAIN

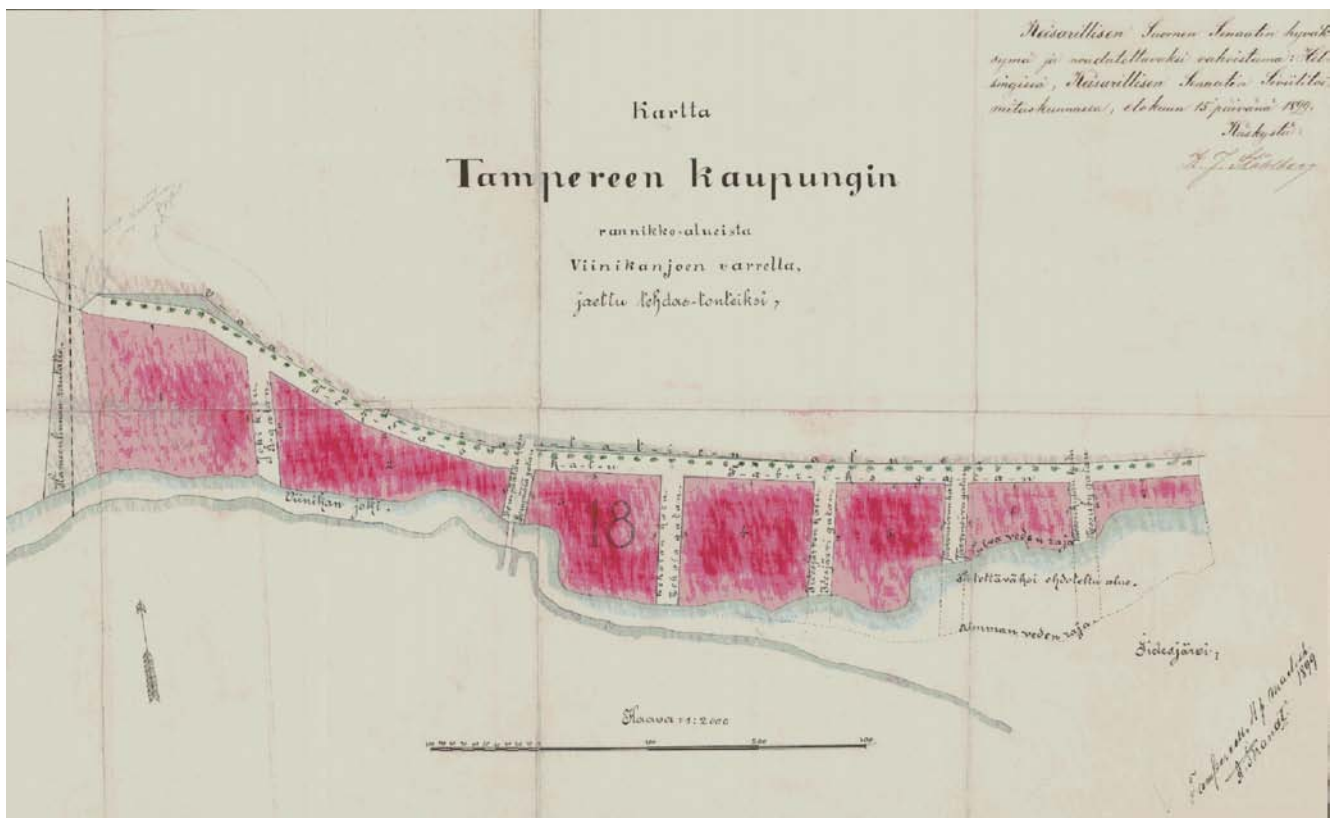
## 1.1. KALEVANHARJU ELI XVIII KAUPUNGINOSA

Boijen v. 1754 Otavalan tilalle perustama pellavankehruukoulu lienee aikanaan sijainnut jokseenkin nykyisen Tuotannon leipomorakennuksen paikalla. XVIII kaupunginosa oli liitetty Tampereen kaupunkiin v. 1877 Kyttälän liitoksen yhteydessä. Vuonna 1883 valmistuneen Vaasan radan ja Viinikanojan välinen seutu oli jaettu tehdastonteiksi jo v. 1899 Keisarillisen Suomen Senaatin hyväksymällä ja noudatettavaksi vahvistamalla kartalla. Tuolla kartalla tontit oli piirretty ulottumaan Viinikanjoen rantaan asti. Vuonna 1909 vahvistuneessa asemakaavan muutoksessa Viinikanjoen rannassa kulkee Jokikatu. Tehdaskadun ja Viinikanojan välisellä alueella on ollut useita pieniä teollisuuslaitoksia. Aivan sen lounaisimmassa kulmassa ovat toimineet v. 1922 perustettu Tampereen kaljatehdas, v. 1923 toimintansa aloittanut Tampereen laatikko-tehdas sekä v. 1933 perustettu, perunajauhoja ja maltaita valmistanut Oy Peruna. Frans Joensuun

Kuva 5. XVIII kartta 1899.

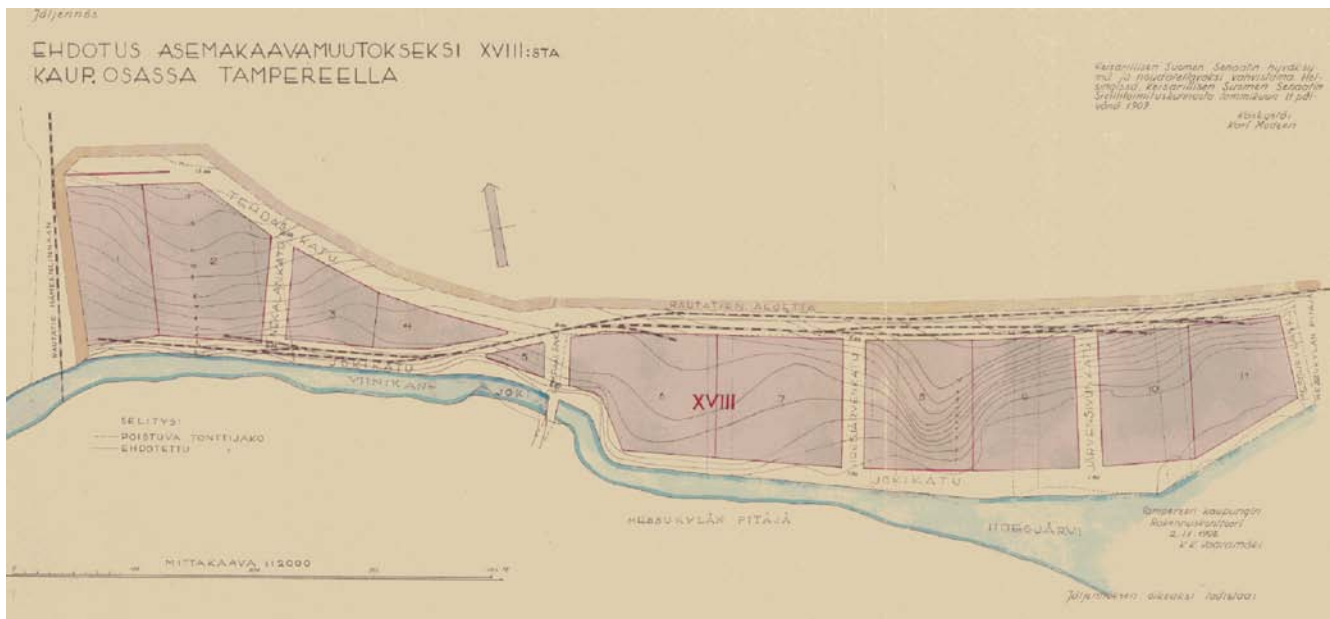
suunnittelema Tuotannon leipomorakennus rakennettiin v. 1927 Tehdaskatu 4:ään. Leipää pussitettiin leipomossa vielä 1970-luvulla. Tämän jälkeen rakennus on toiminut autoliikkeen huoltotilana ja rakennustarvikkeiden vuokraamona. Leipomon tontilla on ollut myös samana vuonna rakennettu yksikerroksinen, rapattu varistorakennus. Etu-Järvensivulla on ollut myös puutarha, halkotarha ja öljysäiliöitä. Nykyisen korttelin 332 kaakkoiskulmassa on ollut v. 1996 purettu Esson polttoaineen jakeluasema.

Nykyisessä korttelissa 334 Osuusliike Voimalla oli tontillaan oikein teollisuuskeskus. Vuonna 1924 alueelle rakennettiin höyryleipomo, ja samana vuonna virvoitusjuomatehdas aloitti samassa rakennuksessa kunnes se v. 1940 sai oman rakennuksensa. Samana vuonna tontille valmistui myös uusi meijeri. Voimalaitosrakennus piippuineen valmistui v. 1947. Korttelissa ovat lisäksi toimineet lihanjalostustehdas, kasvis- ja lihavarastot sekä keskusvarasto. Tontin itäosaan valmistui vielä Finnoilin huoltoasema 1970-luvulla. Osuusliikkeen teollisuustoiminta hiljentyi alueella vähitellen. E-liikkeen pikatukku ja leipomo toimivat siellä pisimpään, ne lopettivat vv. 1989-90. SOK:n tontilla, korttelin itäpäässä on ollut maatalous- ja rautakauppa ja rautakaupan noutopiha. Jokikadun itäpään nimi oli muutettu lidesranta kaduksi v. 1969.



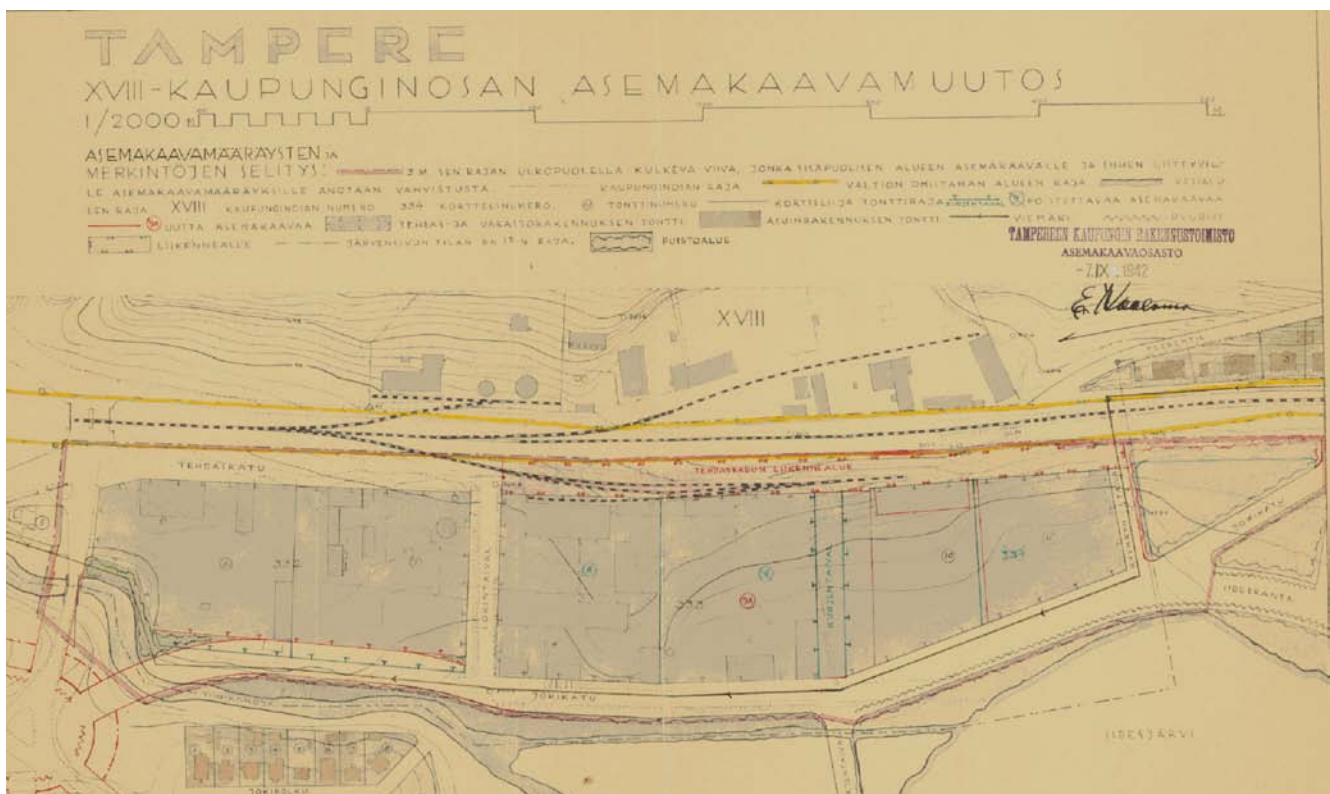
Vanhan, yleisilmeeltään sekavan ja vajaakäyttöisen teollisuus- ja varastorakennusten alueen, eli nykyisen korttelin 334, suunnittelua oli ryhdytty valmistelemaan jo 1980-luvulla yhteistyössä tonttien omistajien ja kaupungin kanssa. Varsinainen kaavamuuotos (7198, v. 1995) käynnistyi v. 1991 tonttien omistajien aloitteesta. lidesjärven rannassa ja etelärinteessä sijaitsevan alueen katsottiin soveltuvan asuinrakentamiselle. Liikenteen aiheuttamien häiriöiden vähentämiseksi lidesranta

katu siirrettiin radan varteen, myös pääosa pysäköintialueista sijoitettiin rakennusmassojen pohjoispuolelle, kadun varteen. Asuntoalue saatiin täten avautumaan esteettä kohti etelää ja lidesjärven rantapuistoa, Lokinpuistoa. Alueella oleva Voiman voimalaitoksen piippu merkittiin kaavaan säilytettäväksi. Myös itse voimalaitosrakennus oli kaavan mukaan mahdollista säilyttää ja käyttää esim. kokoontumistilana. Voimalaitosrakennuksessa toimii nykyisin päiväkot.



Kuva 6. Kaava -77 vuodelta 1909.

Kuva 7. Asemakaava vuodelta 1942.



Kaavassa toteutettu lidesranta kadun uusi linjaus aiheutti sen, että valtaosasta entistä korttelia 333 muodostettiin kortteli 334, ja jäljelle jäänyt osa korttelia 333 käsittää neljä tonttia. Korttelin 333 länsipäässä on uusi, rakentamaton tontti, jolle saa rakentaa kolmikerroksisen liike- ja toimistorakennuksen. lidesranta kadun ja Turjankadun kulmauksessa olevalla tontilla on v. 1973 rakennettu, tasakattoinen, yksikerroksinen kirjapainon tuotantorakennus. Kahdella muulla tontilla on yhteensä kolme, 1970-luvulla rakennettua, toimisto-, liike- ja pienteollisuusrakennusta. Lähimpänä Turjankatua oleva rakennus on yksikerroksinen ja rautatien varren rakennukset ovat kaksikerroksisia, kaikissa rakennuksissa on tasakatto. Suurin osa tämän nykyisen korttelin 333 alueesta oli ensimmäisissä asemakaavoissa osoitettu puistoksi (Soininpuisto), ja se kuului alkuaan Järvensivun kaupunginosaan. Aluetta ei kuitenkaan koskaan rakennettu puistoksi, ja niinpä se rakentamattomana, hoitamattomana ja vähäistä risukkoa kasvavana sora- maastona kaavoitettiin vähitellen 1970-luvun kuluessa työpaikka-alueeksi.

Kuva 8. Ilmakuva 1974.



Kuva 9. Viistokuva 2010.



Myös nykyisten kortteleiden 451 ja 332 alue oli vielä teollisuus- ja varastokäytössä, kun niiden kaavamuutos (7440, v. 1999) käynnistettiin tontinomistajien aloitteesta v. 1998. Tämänkin alueen suunnittelua oli ryhdytty valmistelemaan jo 1980-luvulla yhdessä Tampereen kaupungin kanssa. Alueesta v. 1995 järjestetty, yleiseurooppalainen Europan 4 ideakilpailu osoitti, että lidesranta katu voi liittyä Viinikan liikenneympyrään nykyisessä paikassaan, kunhan lidesranta katu kuljetetaan rautatien varressa mahdollisimman lähelle liikenneympyrää. Tällä ratkaisulla Viinikanojan varteen saatiin muodostettua uusi, etelään avautuva asuinkortteli 332. Entisen Tuotannon leipomon kortteli 451, suljettiin uusilla, katualueisiin rajoittuvilla rakennusmassoilla siten, että korttelin keskelle muodostui suojainen piha-alue. Liikenneympyrään päin avautuvaan rakennukseen sai sijoittaa toimisto-, liike- ja koulutustiloja ja lidesranta kadun varteen sijoittuvat rakennukset osoitettiin asumiselle. Molempien kortteleiden paikoitusalueet sijoitettiin jälleen kortteleiden pohjoispuolelle, kadun ja radan varteen. Tuotannon leipomorakennus ja siihen liittyvä piippu merkittiin säilytettäväksi. Tuotannon leipomorakennus on nykyisin käyttämätön.

## 1.2. VIINIKKA ELI XXIII KAUPUNGINOSA

Ensimmäisen maakirjan aikaan, v. 1540, Otavalan kylässä oli kaksi taloa, Otavala ja Viinikka. Otavala siirtyi Hatanpään omistukseen v. 1746 ja Viinikka v. 1763. Hatanpään kartanon isäntä vapaaherra Hans Henrik Boije perusti v. 1757 Viinikkaan Otavalan tilalle pellavankehrukoulun. Kehruukoulu sijaitsi Viinikanojan pohjoispuolella, Viinikan liikenneympyrän koillispuolella.

Vuonna 1883 valmistuneen Vaasan radan ja Viinikanojan välinen seutu oli jaettu tehdastonteiksi Keisarillisen Suomen Senaatin v. 1899 hyväksymällä ja noudatettavaksi vahvistamalla kartalla. Sittemmin suunniteltiin, että tuo alue otettaisiin asumiselle ja uusi tehdasalue pienteollisuutta varten osoitettaisiin järven eteläpuolelle, Viinikanojan eteläpuolisesta seudusta ”Viinikanojan varrelta, tiilitehtaasta lidesjärveen päin”. Vähitellen kuitenkin päädyttiin siihen, että esikaupunki kaavoitetaan Viinikanojan ja Lempääläntien väliin jäävään, kaakkoon päin aukeavaan kiilaan.

Kaupungin omistukseen siirtyneet Hatanpään tilukset tarjosivat mahdollisuuden työväen omakotiasumiselle, ja sitä virkisti työväen valtuustolle lähettämä kirje. Ennen vuotta 1914 työväen omakotirakentaminen kaupungin asemakaava-alueella oli hyvin harvinaista. Keväällä 1914 valtuusto hyväksyi rahatoimikamarin ehdotuksen Viinikan esikaupunkialueen järjestelyistä. Viinikkaa varten laadittiin asemakartta, vuokrasopimusluonnos ja rakennusjärjestys. Asemakartta käsitti nykyisten kortteleiden 522-531 alueen ja tontteja niissä oli 62. Ensimmäiset maapalstat vuokrattiin jo saman vuoden joulukuun 1. päivänä, ja aluetta ryhdyttiin rakentamaan pelkän rakennusjärjestyksen puitteissa. Jo seuraavana vappuna ensimmäinen perhe, veturinkuljettaja Aleksander Liutun perhe, muutti Viinikkaan. Talon osoite on nykyisin Ahlmanintie 7. Tontin vuokraus oli 50-60 vuotta, ja samalle tontille sai rakentaa koreintaan kaksi huoneistoa, ja vuokraaja oli velvollinen rakentamaan tontin kolmessa vuodessa.

Ensimmäinen asuntoalueen asemakartta ei ole säilynyt, eikä tiedetä kuinka laaja se on ollut, mutta v. 1915 ”kaavoitetut tontit” olivat jo lähes loppuneet, joten niitä piti ”kaavoittaa” lisää. Viinikan

esikaupungin kartta vuodelta 1916 on tiettävästi ensimmäinen, säilynyt kartta. Kartalle on merkitty 81 tonttia. Tontteihin sisältyi pieni puutarhamaa.

Ankarimman asuntopulan aikana vuosina 1918-1919 kaupunki ryhtyi suurimman hädän lievittämiseksi rakentamaan ns. hätäasuntoja mm. Viinikkaan. Tonttien rakentamista säädeltiin Viinikan asuntotonttien rakennusjärjestyksellä, mutta kuitenkin niin, että niin sanottuja rivitalojakin sai rakentaa. Kolme kaksikerroksista, mansardikattoista, arkkitehti Birger Federleyn suunnittelemaa rivitaloa rakennettiin nykyisen Kaartotien varteen, kortteliin 537. Samaan aikaan edellä mainitun korttelin eteläpuolelle, kortteliin 543, entisen tiilitehtaan paikalle, Lokomo rakennutti kaksikerroksisen asunto-osuuskunnan rivitalon (ensimmäinen nykyaikainen rivitalo), jossa kutakin 16:a asuntoa kohti oli oma takapuutarhansa. Myös Hyppösen kenkätehtaalle ja Salmisen nahkatehtaalle oli asemakaavaluonnoksessa varattu omat alueensa, ne näkyvät v. 1921 asemakartassa. Salmisen nahkatehdas rakensikin kaksi useamman perheen taloa lidesjärven rantaan.

Vuonna 1919 Viinikassa oli jo 50 taloa, ja samana vuonna saatiin myös vesijohto Viinikan alueelle, Välisolaan. Vuonna 1924 paalutettiin 23 tonttia. Samana vuonna valtuuston vahvistaman jakokartan mukaan korttelit 534, 535, 552 ja 553 on jo jaettu tonteiksi ja rakennettu. Tulevan kirkon viereen, Tampereen Naisyhdistyksen kaupungilta vuokraamalle tontille, valmistui Palvelijatarkoti v. 1928. Vuonna 1929 Viinikassa oli jo 179 taloa ja asukkaita 1959. Urheilukenttä saatiin 1930-luvun alussa ja Yrjö Armas Vaskisen suunnittelema Viinikan kirkko valmistui v. 1932. Kirkon ympärillä on laajahko puistoalue, johon urheilukenttä myös kuuluu. Kortteliin 543 valmistui Viinikan lastentarha v. 1936.

Kartalla -145, asemakaavaehdotus omakotitonteiksi vuodelta 1936, jaetaan korttelit 554-556 tontteihin siten, että kortteleihin 554 ja 555 tulee yhdeksän ja kortteliin 556 kymmenen tonttia, ja kortteli 557 varataan yleisten rakennusten tontiksi. Kortteleihin 555 ja 556 valmistuu yhteensä 17 asuinrakennusta vuosina 1936-1941.

Viinikan kaavallinen rakenne, Pahalammen ympäristöä lukuun ottamatta, on nähtävissä v. 1937 asemakartassa. Viinikka-Nekalan omakotiyhdistys perustettiin v. 1938. Sotien jälkeen asutusta laajennettiin Pahalammen ympäristöön vuosina 1945-1950 vahvistuneilla kaavoilla. Ja kun v. 1954 vahvistettiin jako- ja vuokraussuunnitelmien mukainen tilanne asemakaavalla 590, oli koko Viinikan asuntoalue asemakaavan piirissä. Vuonna 1956 Hervannantien nimi muutetaan Viinikankaaksi. Laajalle alueelle tehtiin asemakaavamääräyksiä koskeva kaavamuutos v. 1957, kartta 1069.

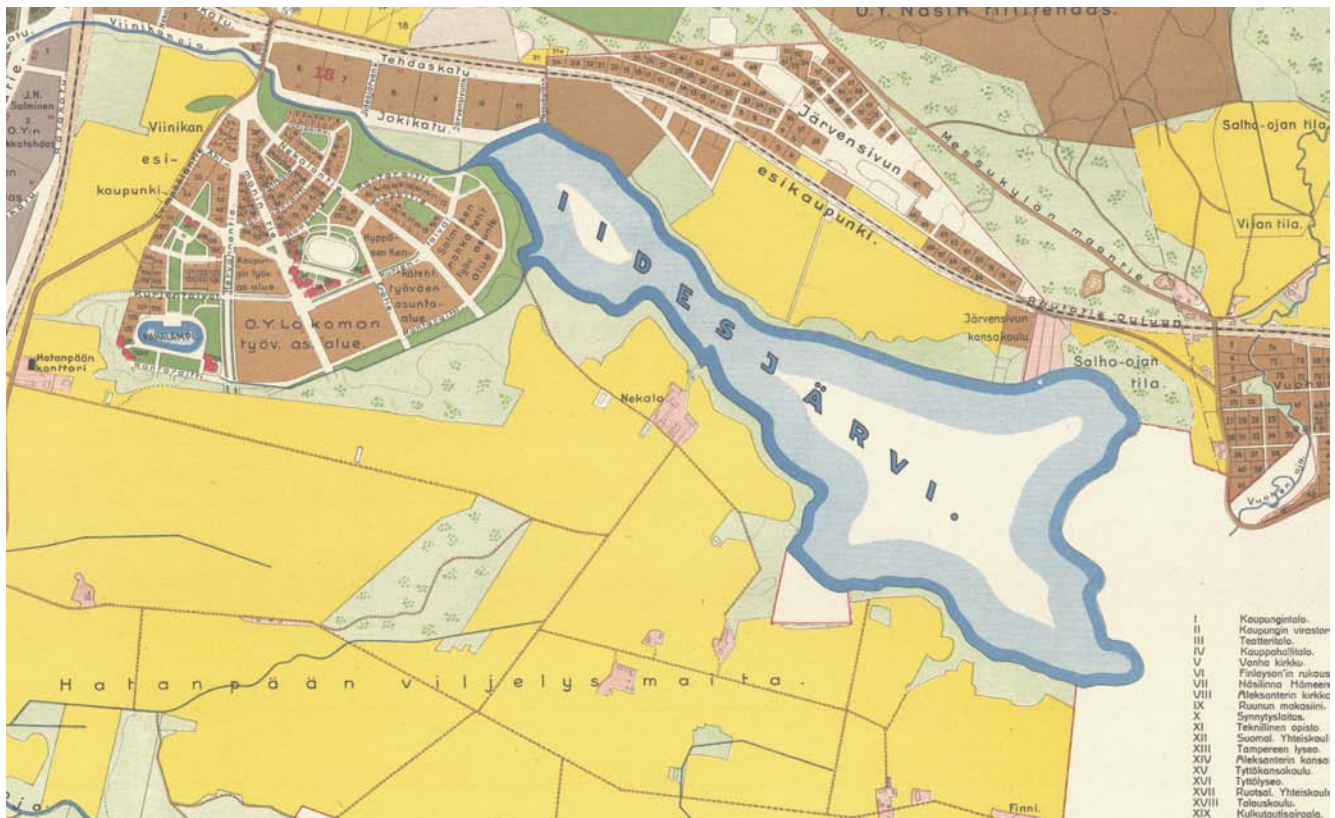
1990-luvulla alueelle laadittiin asemakaavamuutoksia, joiden tärkeimpänä tavoitteena oli sekä seudullisesti että alueellisesti tärkeän, kulttuurihistoriallisesti, rakennustaiteellisesti ja kaupunkikuvallisesti erittäin merkittäväksi koetun kaupunginosakokonaisuuden säilyttäminen. Tavoitteena ei niinkään ollut suojella yksittäisiä rakennuksia,

vaan luoda mahdollisuudet rakennuskannan peruskorjaukselle ja laajentamiselle ja ympäristöön sopivalle uudisrakentamiselle. Asemakaavamuutokset olivat tarpeen myös siitä syystä, että vanhat asemakaavamääräykset oli osittain sidottu jo kumoutuneisiin rakennusjärjestyksiin ja lisäksi vanhojen kaavojen rakennusoikeudet olivat liian suuria. Kaavat vahvistuivat vuosina 1992, 1993 ja 1995.

Vuosina 1997 ja 1998 valmistui kahdeksan uutta asuinrakennusta kortteleiden 555 ja 556 lidesjärven puoleiseen päähän tonteille, joilta oli purettu Salmisen nahkatehtaan työntekijöilleen rakennuttamat, vuonna 1923 valmistuneet, puolitoistakerroksiset, mansardikatsoiset, useamman perheen asuinrakennukset. Korttelin 557 Y-tontille valmistui asuntolarakennus ja asuinrakennus v. 2000. Viereisen korttelin 534 pientalotontti on yhä rakentamatta.

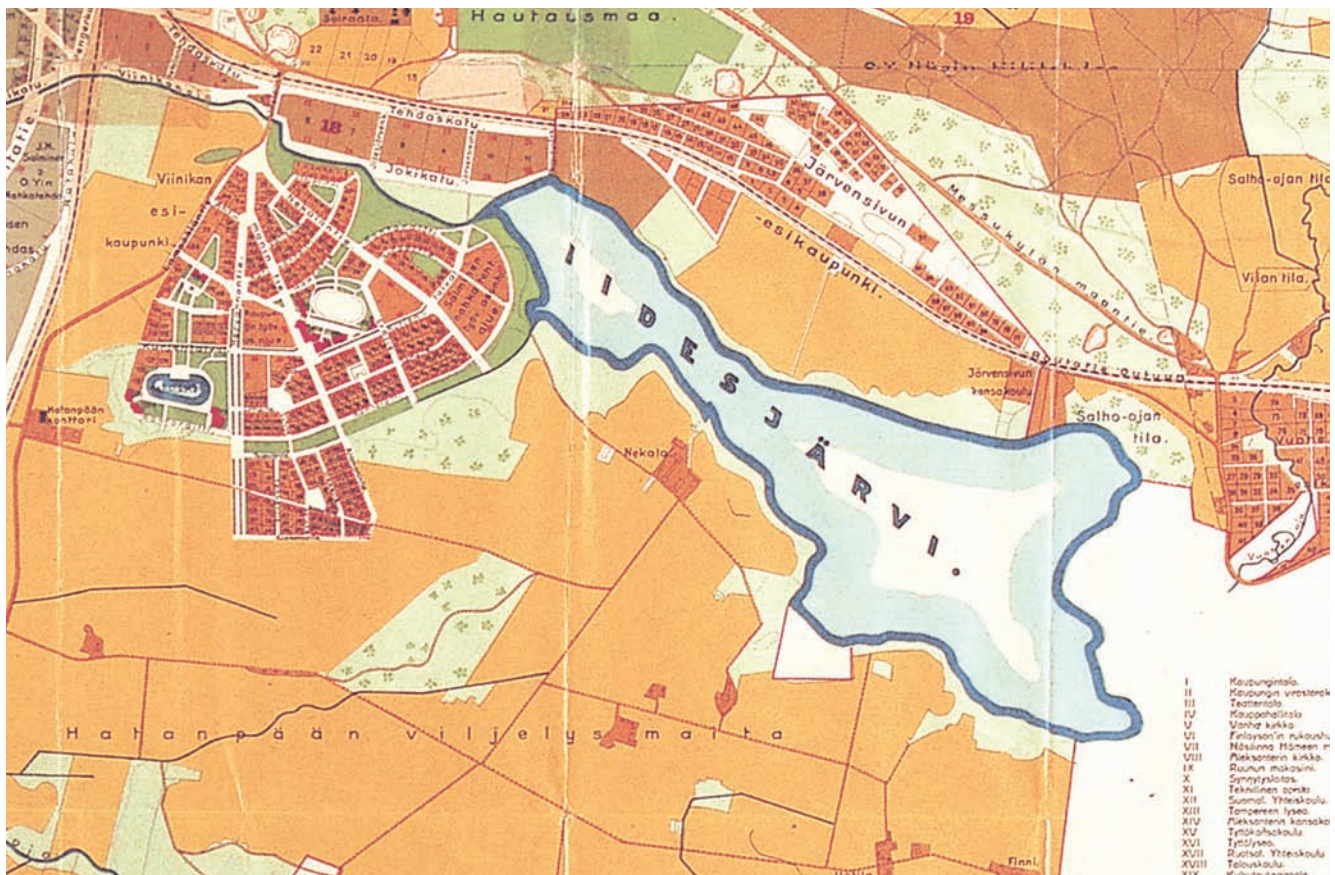
Kuva 10. Viinikan esikaupungin kartta 1916, Tampereen kaupunginarkisto.

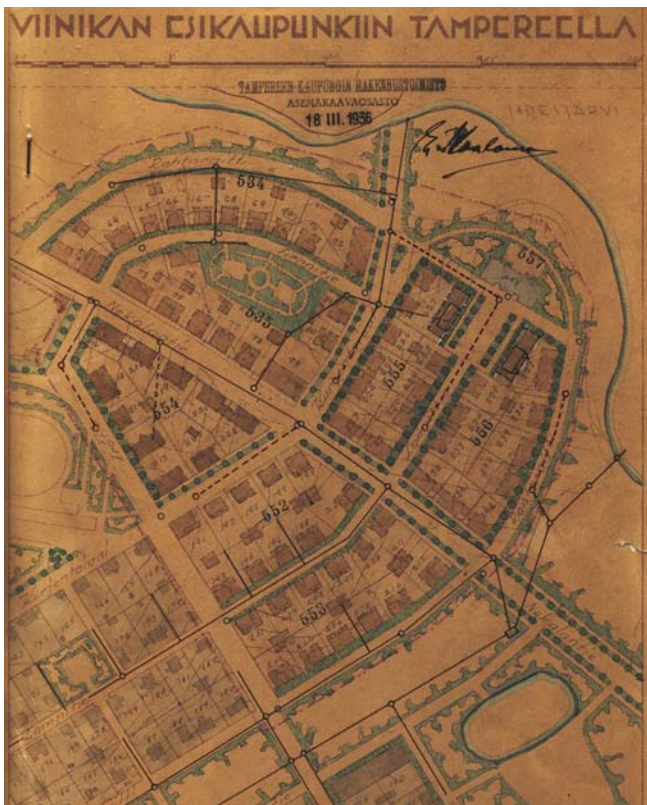




Kuva 11 (yllä). Tampereen asemakartta 1921, Tampereen kaupunginarkisto.

Kuva 12 (alla). Tampereen asemakartta 1926, Tampereen kaupunginarkisto. Kartassa ovat jo mukana myös Nekalan ensimmäiset korttelit 558-561 ja 566-569 sekä niiden ensimmäiset 69 tonttia.





Kuva 13a. Asemakaavaehdotus omakotitonteiksi v. 1936, Tampereen kaupunginarkisto.



Kuva 13b. Ilmakuva 1946.

Kuva 14. Viistokuva 2010.

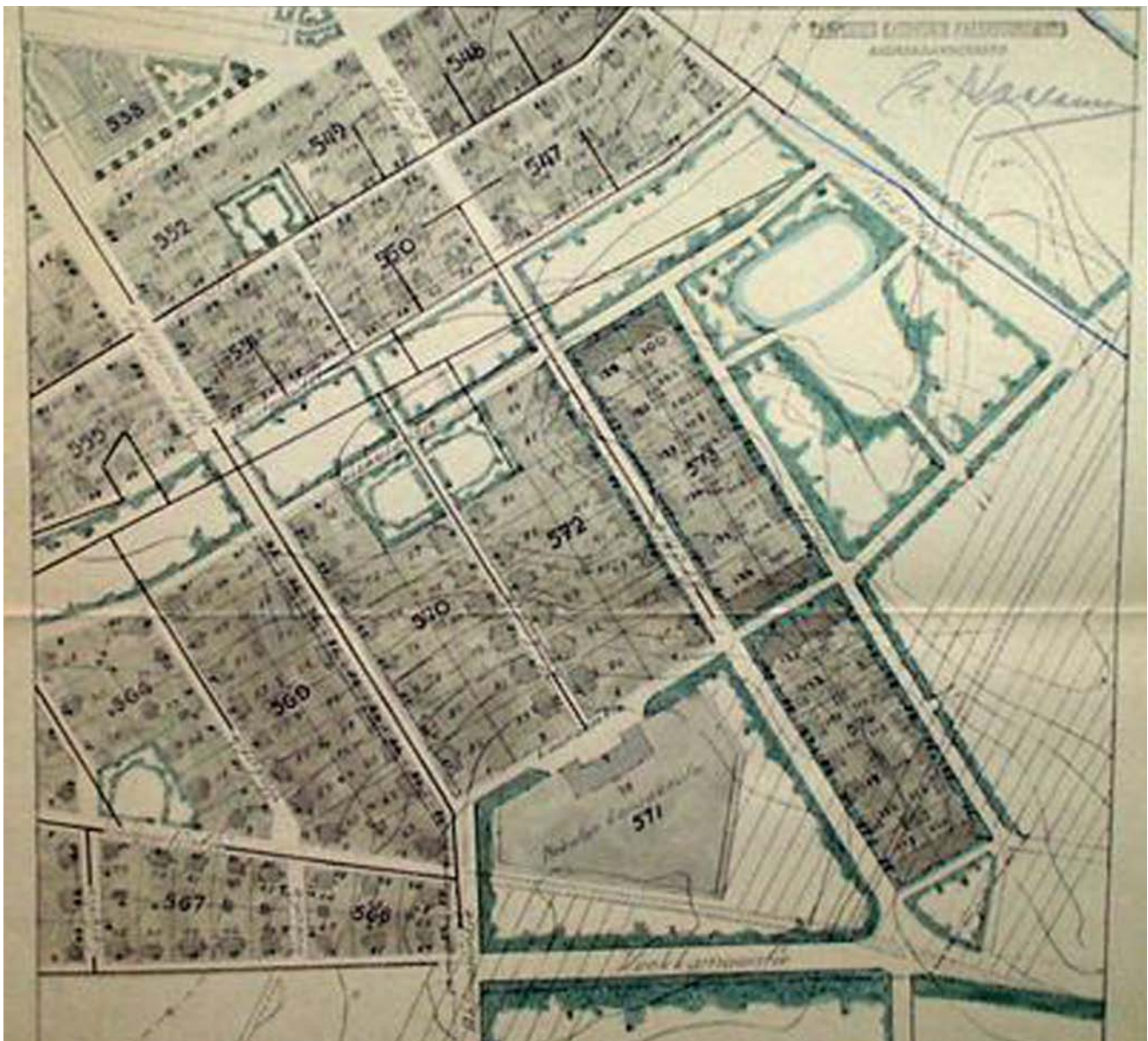


### 1.3. NEKALA ELI XXIV KAUPUNGINOSA

Isojakokartalla v. 1780-83 on nykyisen Nekalan päiväkodin kohdalla Rakuunan torppa. Torpalta johtaa tie suoraan kohti Hatanpään kartanoa. Tuoloinen tielinjaus noudatteli aluksi nykyistä Kuopamaantietä, sitten tie jatkui koulutontin eteläosan poikki, jonka jälkeen Isonportintietä ja lopulta Kortteentietä. Rakuunan torpalta johti tie myös lidesjärven rantaan ja lidesjärven vastarannalla, Järvensivun puolella, tie jatkui pohjoiseen, jossa se liittyi itä-länsi-suuntaiseen tielinjaan. Isojaossa v. 1794 Järvensivun ratsutila jaettiin kahteen osaan. Järvensivu jäi lidesjärven pohjoispuolelle ja eteläpuolelle muodostui Nekalan tila.

Alueliitoksen jälkeen Tampereen kaupunki ajatteli käyttävänsä nykyisen kaupungin taimiston länsipuolella sijainneita Nekalan tilan rakennuksia vastaisuudessa kunnalliskotina, mutta tilan viljelyä ryhdyttiinkin jatkamaan kaupungin toimesta. 1920-luvulla kaupunki vuokrasi tilan peltomaata Nekalan ja Viinikan asukkaiden perunapelloiksi. Nekalan tilan viljelyksiä vähennettiin sitä mukaan kun uusia alueita lohkaistiin asumiseen. Kaupunginagronomin johdolla viljelyä jatkettiin aina vuoteen 1960. 1970- ja 1980-luvuilla tilan päärakennus palveli erilaisten nuorisoyhdistysten ja kerhojen kokoontumistilana. Rakennus sai vielä 1980-luvun seistä lidesjärven etelärannalla rapistuneena muistomerkkinä menneistä ajoista, kunnes kaupunki v. 1990 purki sen.

Kartta 15. Nekalan kartta 1930-luku. [www.uta.fi/koski-voimaa/kaupunki/1918-40/puutarha.htm](http://www.uta.fi/koski-voimaa/kaupunki/1918-40/puutarha.htm)





Uuden esikaupungin rakentaminen Viinikan jatkoksi osoittautui tarpeelliseksi jo vuoden 1923 jälkeen. Asemakaavakomitea laati suunnitelman Nekala nimisen esikaupungin järjestämiseksi Viinikan jatkoksi. Rahatoimikamari oikeutettiin jo v. 1923 vuokraamaan alueelle suunnitellut 69 uutta tonttia kortteleihin 558-561 ja 566-569, mutta jo neljän vuoden kuluttua lisättiin vielä 28 uutta tonttia kortteleihin 573 ja 574. Asemakaavaan, kartta -123 vuodelta 1935, sisältyivät myös jo aiemmin suunnitellut korttelit 570-572.

Arkkitehti Bertel Stömmerin suunnittelema Nekalan kansakoulurakennus valmistui lukuvuoden 1931-1932 alkuun ja koululle saatiin myös kirjaston lehtienlukusali. Ennen omaa koulurakennusta Viinikka-Nekalan lapset olivat kulkeneet Tammen koulun.

XXV kaupunginosan teollisuusalueen asemakaavan, kartta -170 vuodelta 1939, yhteydessä kaavoitettiin Nekalan korttelit 575-578, joihin tuli 25 omakotitonttia, kaksi tonttia kaksikerroksiselle kerrostalolle sekä lisäksi tontti päiväkotia varten. Korttelit rakentuivat pääosin 1940-luvulla, Nekalan päiväkoti valmistui v. 1952. Kaavalla nro -79, vuodelta 1941, kaavoitettiin Nekalantien varteen, kortteleihin 579 ja 580, yhteensä 28 osittain kaupungin rahoittamaa ja lainoittamaa, kaksikerroksista puukerrostaloa, joista osa on kaupungin vuokrataloja. Korttelit rakentuivat 1940-luvun loppupuolella. Kortteleissa rakennukset on sijoitettu siten, että niiden päädyt ovat kadulle päin, ja korttelissa 579 Nekalantien puoleisten rakennusten päädyt rakennettiin aivan katurajaan kiinni.

Viinikan ja Nekalan kaupunginosia toisistaan erottava Viinikanpuisto muodostui vähitellen 1940-luvun lopulla arvokkaaksi puistovyöhykkeeksi, jonka jatkona on Nekalantien varren Lampipuisto.



Asemakaavan muutoksia, jotka koskivat lähinnä asemakaavamääräyksiä sekä katu- ja puistoaluetta, laadittiin useita 1950-luvulla. Mukana oli myös Hervannantien nimen muuttaminen Viinikankaduksi. Nekalassa on yhä voimassa kaksi kaavaa 1930-luvulta ja samoin kaksi kaavaa 1940-luvulta.

1990-luvulla myös Nekalaan, aivan kuten Viinikkaankin, laadittiin asemakaavan muutos, jonka tärkein tavoite oli sekä seudullisesti että alueellisesti tärkeän, kulttuurihistoriallisesti, rakennustaiteellisesti ja kaupunkikuvallisesti erittäin merkittäväksi koetun kaupunginosakokonaisuuden säilyttäminen. Samalla haluttiin luoda mahdollisuudet rakennuskannan peruskorjaukselle, laajentamiselle ja ympäristöön sopivalle uudisrakentamiselle.

Sen sijaan Nekalantien ja Iidesjärven välinen ranta-alue on edelleen vailla asemakaavaa. Ranta-alueen länsipäässä sijaitsee Nekalan vanhan kaatopaikan alue, joka oli kaatopaikkakäytössä vuosina 1929-1958. Alueella on katu- ja vihertuotannon varastorakennus sekä viisi, v. 1990 alueelle pystytettyä, tilapäiseksi tarkoitettua asuntoparakkia, jotka Tampereen kaupunki hankki Loviisan ydinvoimalatyömaalta. Tästä syystä aluetta kutsutaankin Atomikyläksi. Ranta-alueen keskivaiheilla sijainneen Nekalan tilan rakennukset purettiin v. 1990. Entisen pihapiirin itäreunalla on yhä komea kuusiaita, jonka itäpuolella sijaitsee kaupungin taimisto. Aivan alueen itäpäässä on matonpesupaikka.

Kuvat 16 (oik.) ja 17 (vas.). Tampereen asemakartat 1935 ja 1937, Tampereen kaupunginarkisto. Näissä kartoissa on jo mukana myös Järvensivun ensimmäinen asemakaavaehdotus.





Kuva 18. Korttelit 578-580 sekä vailla asemakaavaa oleva Nekalan ranta-alue 2010.

Kuva 19. XXVI kaupunginosaa 2010.



## 1.4. XXV KAUPUNGINOSA

Etelä-Nekalaan, Kuokkamaantie taakse, kaavoitettiin teollisuusalue v. 1939. Osittain juuri tällä alueella oli v. 1922 pidetty Suomen 13. yleinen maatalousnäyttely.

## 1.5. XXVI KAUPUNGINOSA

Olof Mörtin kartassa Messukylä v. 1693 Vuohenojan ja Kyläojan (Mutaojan) välisellä alueella on niittyjä, ja Kirkkosuonnotkon niityt jatkuvat erittäin laajoina pitkälle itään. Erittäin laajat Messukylän talojen pellot rantaniittyineen ulottuvat lännessä aina nykyiseen Nekalan siirtolapuutarhaan ja etelässä Vihiojaan asti.

Elintarvikkeiden saannin vaikeuden takia v. 1917 vaivaishoidontarkastaja kehotti parantamaan ”köyhän kansan” mahdollisuuksia elintarvikkeiden tuottamiseen viljelystilkkujen avulla. Tällöin mm. Tampereella annettiin 84 perheelle aarin suuruisia palstoja juurikkaiden viljelyä varten. Nekalan erittäin laajan siirtolapuutarha-alueen, jossa on 298 palstaa, rakentaminen aloitettiin v. 1930, ja suunnitelma hyväksyttiin v. 1932.

Vuonna 1939 XXVI kaupunginosassa kaavoitettiin Kuokkamaantiehien rajautuvat kortteli 594-597 sekä niiden eteläpuoliset asuinkorttelit Kuoppamäentiehen asti (ns. Ruotsalaiskylä). Näihin kortteleihin tuli kaikkiaan 124 omakotitonttia, 16 kaksikerroksisen ja neljä kolmikerroksisen kerrostalon tonttia sekä kaksi yleisen rakennuksen tonttia. Kaava noudatti hengeltään ja päälinjoiltaan arkkitehti Birger Brunilan v. 1923 laatimaa yleiskarttaa kaupungin itäisten alueiden järjestämiseksi. Alue rakentui 1940-luvulla. Asevelikylään, kortteliin 604, rakennettiin 13 Alvar Aallon suunnittelemaa kahdenperheentaloa vuosina 1941-43.

Lännessä siirtolapuutarhaan, pohjoisessa Nekalantiehen ja lidesjärven rantapuistoon, idässä Messukylän pitäjään ja etelässä Vihiojan rantapuistoon rajautuvalle alueelle kaavoitettiin asuinkorttelit 640-645 asuntopulan lieventämiseksi v. 1945. Myös Nekalantien jatke on mukana tässä kaavassa. Vuoden 1946 ilmakuvassa Nekalantie kuitenkin päättyy vielä siirtolapuutarha-alueeseen. Vuonna 1947 Uotilantien varteen, kortteliin 641,

laadittiin asemakaavan muutos, joka mahdollisti ns. pikatalojen rakentamisen hätäasunnoiksi. Vuonna 1948 valmistuneet 10 rivitaloa ja saunatontti rakennettiin ns. halvimman jälkeen ja kestävämmän ainoastaan kymmenen vuotta eli pahimman asuntopulan yli. Korttelin rakennukset purettiin ja alueelle laadittiin asemakaavan muutos, joka sai lainvoiman 31.3.2011. Kaavassa on Uotilantien ja Muonamiehentien varressa yhteensä yhdeksän uutta omakotitonttia ja muu osa kortteliä muodostaa AKR-tontin. Vuonna 1949 siirtolapuutarha-alueen kaavan yhteydessä sen länsipuolelle, kaupungin omistamalle maalle, Kuoppamäentien ja Muotialantien väliselle alueelle, kaavoitettiin asumista. Omakotitalokorttelit 617-620 rakentuvat 1950-luvun alussa ja Kuoppamäentien kerrostalokorttelit 612-616 pääsääntöisesti 1950-luvulla lopussa. Omakotitalojen kortteleissa rakennukset sijoitettiin tonteilla vinosti katulinjaan nähden ja lähelle kadunpuoleista tontinrajaa. Rakennusten sijoittelu antoikin alueelle omaleimaisen ilmeen.

Nekalantiehen rajoittuva, katujen Nekalankulma, Kuoppamäentie ja Nekalantie rajaama, kolmion muotoinen alue säilyi pitkään melko avoimena ja rakentamattomana. Se on sittemmin rakentunut asteittain, ja se poikkeaa paitsi tyyllisistä myös tehokkuudeltaan lähiympäristönsä kortteleista, erityisesti Nekalantieltä päin katsottuna. Kolmikerroksiset asuinkerrostalot Kuoppamäentien varressa valmistuvat 1950- ja 1960-luvun vaihteessa, ja korttelin 647 kaksi kolmikerroksista asuinkerrostaloa vuosina 1969 ja 1970. Vuonna 1983 korttelin 647 luoteiskulmaan valmistui rukoishuone, jonka rakennusala laajennettiin v. 2004 ja samalla sen paikoitusalue järjestettiin Nekalantien varteen. 1980-luvulla kortteliin 611 valmistui kolme nelikerroksista asuinkerrostaloa nuorisasunnoiksi ja v. 2000 vielä yksi nelikerroksinen uudisrakennus. Motarinkujan kaksi kolmikerroksista kerrostaloa ovat valmistuneet 1980-luvulla ja niiden pohjoispuolella on kaksi kaksikerroksista 1990-luvulla valmistunutta palvelutaloa.

Nekalantie jatkettiin Sotilaankatuun asti v. 1982 vahvistuneella kaavalla. Vuonna 1987 vahvistui ns. säilyttävä kaava kortteleihin 597-608 ja asevelikorttelin 604 tonteille tuli merkintä sr-2, eli kulttuurihistoriallisesti ja kaupunkikuvan kannalta tärkeä rakennus. Vuonna 1988 vahvistuvalla luonnonsuojelukaavalla 6374 suojellaan lidesjärven vesialue (SL-1) ja rantapuisto VL.

## 1.6. JÄRVENSIVU

Järvensivun kylä puuttuu ensimmäisestä, vuoden 1540 maakirjasta. Sen molemmat talot kuuluivat tuolloin kirkolle ja olivat siitä syystä verovapaita eikä niitä siten merkitty maakirjaan. Vuonna 1557 talot merkittiin maakirjaan ja v. 1590 ne yhdistettiin ja annettiin jälleen Messukylän papin asunnoksi. Messukylästä tuli itsenäinen seurakunta v. 1636, mutta Järvensivua ei enää kelpuutettu pappilaksi. Siitä tuli tavallinen perintötila, josta vielä myöhemmin tuli rustholli.

Kiinteistörekisterin mukaan Järvensivu jaettiin v. 1789 kahteen osaan; Järvensivu ja Nekkala. Järvensivu niminen tila jäi lidesjärven pohjoispuolelle ja eteläpuolelle muodostui Nekkalan tila. Kytälän liitoksen yhteydessä v. 1877 Järvensivun rustholli jäi Tampereen kaupungin rajojen ulkopuolelle. Järvensivun läpi kulkeneen maantien paikalle raken-

nettiin Vaasan rata v. 1883. Ja vuonna 1892 tapahtunut Kytälän häätö oli varsinainen lähtölaukaus Järvensivun esikaupungistumiselle, sillä Järvensivun tilan isäntä, Heikki Ahlgren ryhtyi vuokraamaan rautatien pohjoispuolelta maapalstoja Kytälästä häädetyille. Radan pohjoispuoli oli jyrkkää, kitukasvuista männikkörinnettä eikä siellä voinut viljellä maata. Tonttien vuokra-ajat vaihtelivat 40 vuodesta 50 vuoteen. Verkatehtaan laitosmies Herman Gris oli ensimmäisen tontin vuokraaja ja rakentaja. Rakentamisen suhteen ei ollut mitään määräyksiä, joten kukin sai rakentaa niin kuin halusi, sillä ei isäntä eikä mikään viranomaisenkaan valvonut rakentamista. Ensimmäiset tontit erotettiin kaupunginpuoleisesta päästä ja myöhemmin asutus kiipesi ylös harjulle, Yläkylään. Ahlgren oli vuokrannut jo noin sata vuokrapalstaa ennen vuotta 1922, jolloin Järvensivun tila palstatiloineen ja rautatiealueineen liitettiin hallinnollisessa, oikeudellisessa ja kameraalisessa suhteessa Tampereen kaupunkiin, vaikka kaupunki ei omistanutkaan alueen maita.

Kuva 20. Opaskartta 1947.



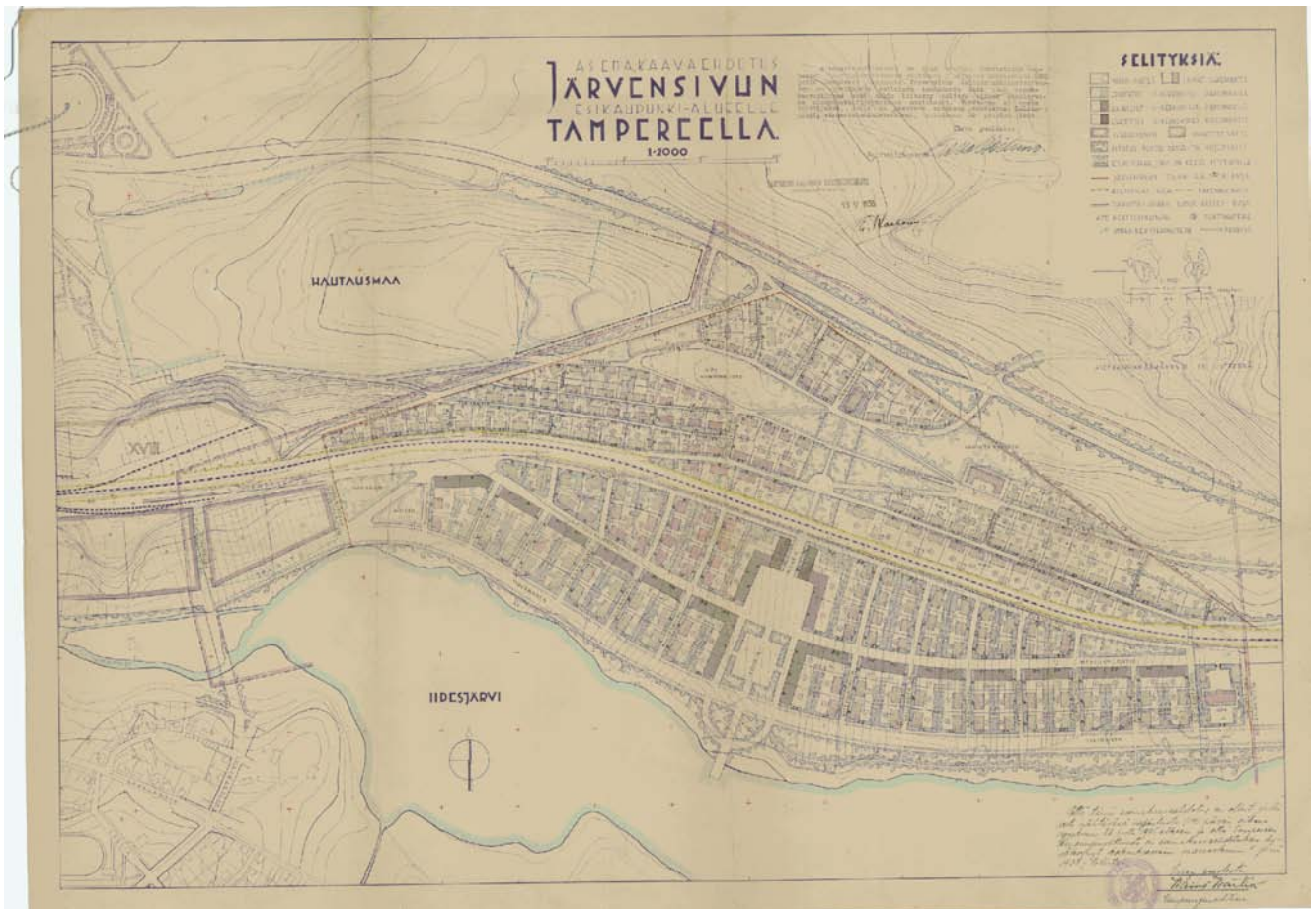
Radan eteläpuoli oli hyvää viljelymaata. Alueen itäpäästä lohkottiin Järvensivun kansakoulu niminen tila v. 1908 ja Kansakoulun lisäpalsta v. 1910. Turjankadun varren, nykyisiin kortteleihin 941, 942 ja 943 kuuluvia tiloja lohkottiin itsenäisiksi asuntontonteiksi myös vuosina 1909-1910. Järvensivuntietä kutsuttiin Alatieksi ja sen varteen nousivatkin kanta-asukkaiden mökit. Vuonna 1918 Alakylään saadaan Osuusliike Voiman myymälä.

Pankinjohtaja Grönblom oli perustanut tiilitehtaan v. 1889 lidesjärven rantaan, aivan sen kaupungin puoleiseen päähän. Tiilenteossa tarvittava savi otettiin rantaan kaivetusta kuopasta, vesi järvestä ja hiekka Kalevanharjasta. Tiilitehtaan tiilienpolttouuni paloi ensimmäisen kerran jo v. 1895 ja sitten taas v. 1910. Kun kolmas uuni, joka oli ns. rengasuuni, rakennettiin, oli tehdas siirtynyt jo K. Kämärin omistukseen. Työ tehtaalla oli kausiluontoista, tiiliä poltettiin keväästä syksyyn. Tehtaan taru alkoi hiipua jo 1913, ja toiminta loppui v. 1915. Muistitiedon mukaan tehdas purettiin v. 1920 tienoilla ja

piippu hajotettiin v. 1921. Järvensivun länsipuolelle, ns. Etu-Järvensivulle, Viinikanojan ja rautatien väliselle alueelle, kehittyi tiilitehtaan jälkeen teollisuusalue, jonka pääasiassa muodostivat Osuusliikkeiden Tuotannon ja Voiman leipomot ja muu elintarviketeollisuus.

1900-luvun alussa Järvensivu kuului Messukylän koulupiiriin. Mutta koska oppilasmäärä kirkonkylässä paisui, Järvensivusta muodostettiin oma koulupiiri v. 1907 ja oma koulurakennus rakennettiin v. 1909. Vasta valmistuneeseen suureen koulurakennukseen kirjoittautui 110 oppilasta. Niinpä jo v. 1911 koulu sai yhden luokkahuoneen, käsityöluokan ja opettajan asunnon käsittävän, Heikki Tiitolan suunnitteleman lisärakennuksen. Koululle perustettiin kiertävä piirikirjasto ja lastenkirjasto v. 1914. Järvensivun liittäminen Tampereeseen v. 1922 aiheutti pulmia, sillä vasta v. 1926 Järvensivun koulu siirtyi Tampereen koululaitoksen käyttöön. Vuonna 1956 koulu sai arkkitehti Seppo Rihlaman suunnitteleman, tiilisen lisärakennuksen.

Kuva 21. Kaava -1, v. 1936.



Vuonna 1907 Järvensivulla oli 657 asukasta. Mökit olivat pieniä, yhden huoneen ja keittiön asuntoja sekä myös yhteisellä ”piisillä” varustettuja piisikeittäisiä asuntoja. Yhtä ahtaasti asuttiin Pispalassa ja Tahmelassa. Nopeasti syntyneiden esikaupunkien meno alkoi hirvittää Tampereen kaupunkia, sillä ilman kaavaa rakentuneet alueet olivat mm. alttiita tulipaloille. Esikaupungeissa tehtiin elintarvikkeita, pidettiin lehmiä, hevosia, sikoja ja lampaita eikä terveysoloissa ollut kehumista, joten pelättiin myös kulkutautien leviämistä kaupunkiin. Vuonna 1909 Järvensivulla oli 44 kaivoa. Vuonna 1912 Järvensivua ja Pispalaa varten vahvistettiin terveydenhoito-, palo-, rakennus- ja järjestys-säännöt. Vuodesta 1918 alkaen Järvensivu oli jo poliisihoidollisesti Tampereen alainen ja kirkollisesti vuodesta 1919. Vuonna 1920 Järvensivulla oli rakennettuja kiinteistöjä jo 116, mutta vain yhdessä niistä oli vesijohto. Ja vaikka Järvensivu liitettiin osaksi laajenevaa Tamperetta v. 1922, niin kaupunki ei omistanut sen maa-alueita, vaan sen omisti varatuomari Hannu Peltosen perikunta. Järvensivulaisten anomus saada vesijohto torjuttiin v. 1924, mutta vesiposti sen sijaan vedettiin alueen rajalle.

Järvensivun kaupunginosan rautatien ja lidesjärven väliin jäävän vanhan peltoalueen ensimmäinen asemakaava (nro -1) oli ns. ruutukaava, joka vahvistettiin v. 1936. Kaavan mukaan siihen asti avoimina säilyneet rantapellot olisi lohkottu omakotitonteiksi aivan lidesjärven rantaan asti. Samana vuonna astui voimaan laki, joka oikeutti tiheissä asumusryhmissä sijaitsevien vuokra-alueiden haltijat lunastamaan alueensa omakseen. Järvensivun yläkylässä lunastuksista tuli kuitenkin totta vasta v. 1950 ja sen jälkeenkin meni vielä vuosi tonttijärjestelyissä.

Vuoden 1936 kaava ei toteutunut, ja sotavuosina Järvensivun rantapellot olivatkin vuokrattuina viljelypalstoiksi. Järvensivun tila siirtyi v. 1950 Tampereen kaupungin omistukseen ja radan eteläpuolisten kortteleiden (ent. 446-460) asemakaavaa muutettiin. Järvensivun kaupunginosan itäpään uudessa kaavassa (kartta 444, vuodelta 1954) alueelle sijoitettiin mahdollisimman paljon omakotitontteja (51+4), mutta maan käyttöä rajoitti rannan liian heikko maapohja, joten laaja ranta-alue jätettiin puistoalueeksi. lidesranta niminen katu välitti liikennettä itään päin, kouluntonttia laajennettiin ja alueen länsipäähänkin varattiin yleisen rakennuksen tontti. Alue rakentui 1950-luvun puolessa

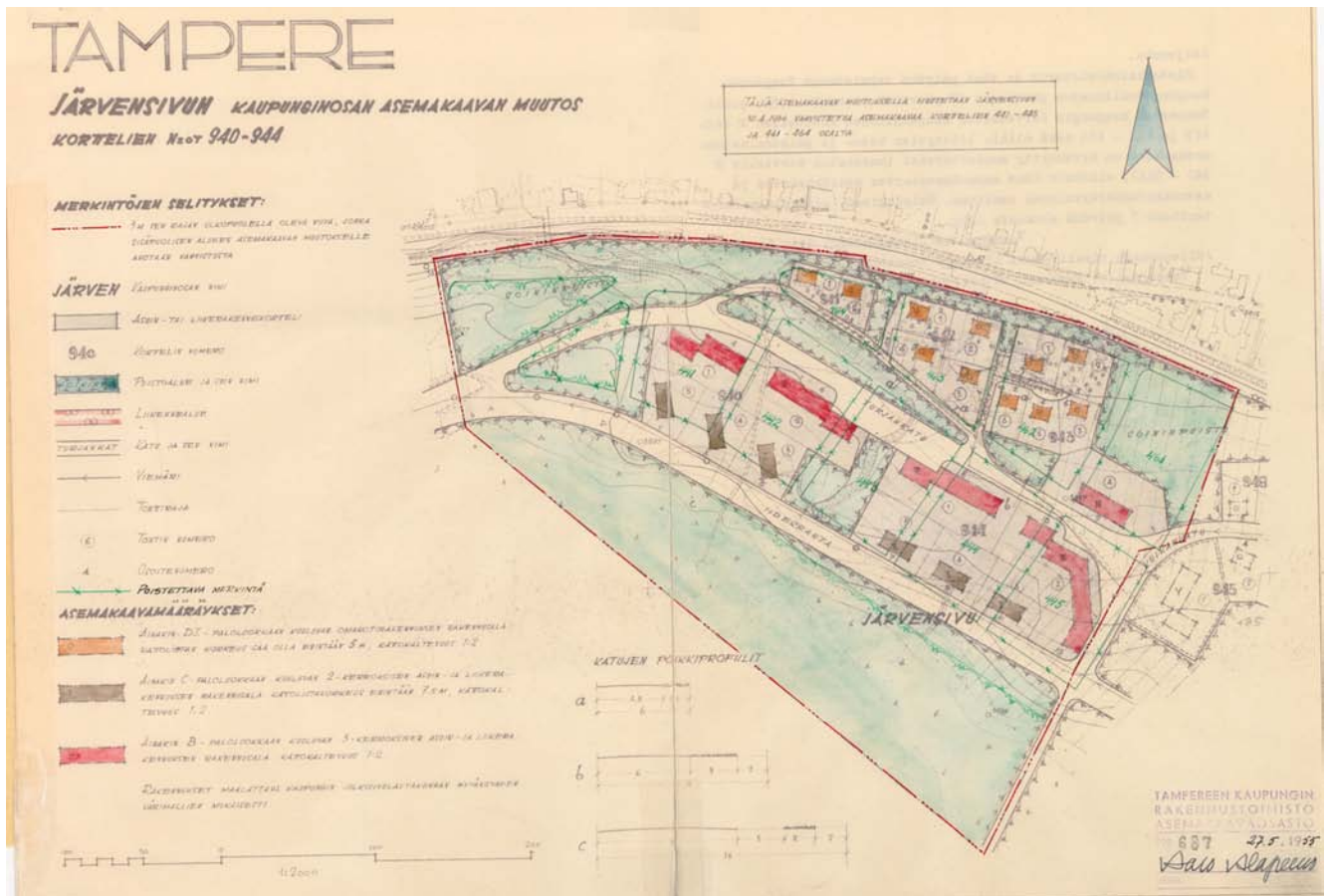
välissä. Länsipään julkisen rakennuksen tontille ei kuitenkaan ollut käyttöä, joten sen kaavaa muutettiin, ja v. 1973 tontille rakennettiin kolmikerroksinen elementtikerrostalo.

Järvensivun kaupunginosan länsipäähän laadittiin asemakaavan muutos (kartta 687, v. 1956), jolla muodostettiin kerrostalokorttelit 940 ja 944, sekä radanvarren pientalokorttelit 941-943. lidesranta kadun puoleiset rakennukset suunniteltiin kaksikerroksisiksi ja Turjankadun varren lamellitalot kolmikerroksisiksi. Mutta jälleen huonosti kantavan maapohjan vuoksi kaavaa joudutaan muuttamaan vielä samana vuonna siten, että Turjankadun varren lamellitalojen kerrosluvaksi osoitetaan kuusi. Järvensivun kerrostaloalue rakentui vuosien 1955-1964 välisenä aikana. Uusien, 1990-luvulla kerrostaloalueen länsipuolelle ja 2000-luvulla radan pohjoispuolelle rakentuneiden kerrostaloalueiden ansiosta Järvensivun vanha kerrostaloalue sulautuu nykyisin aiempaa paremmin Kalevanharjun rakennettuun harjumaisemaan.

lidesranta niminen katu oli piirretty kulkemaan lähellä lidesjärven rantaa ja välittämään itä-länsisuuntaista liikennettä jo Järvensivun kaupunginosan ensimmäisessä asemakaavassa v. 1936. Vaikka rautatien ja järven välistä aluetta ei huonon maapohjan vuoksi voitukaan muilta osiltaan toteuttaa alkuperäisen kaavan mukaisesti, niin lidesranta katu toteutettiin. Rakentaminen tosin tapahtui vasta 1950-luvulla samanaikaisesti uudistettujen kaavojen pohjalta toteutuneiden asuinalueiden kanssa. Ja aina 1990-luvun lopulle sen alkupää kulki työpaikkakortteleiden eteläpuolitse, lähellä Viinikanojaa ja lidesjärveä. Sekä työpaikkakortteleiden muuttaminen korkeiksi asuin-kerrostalokortteleiksi että lidesranta kadun siirtäminen kulkemaan radan viertä rauhoittivat ranta-alueet virkistyskäyttöön ja kevyelle liikenteelle.

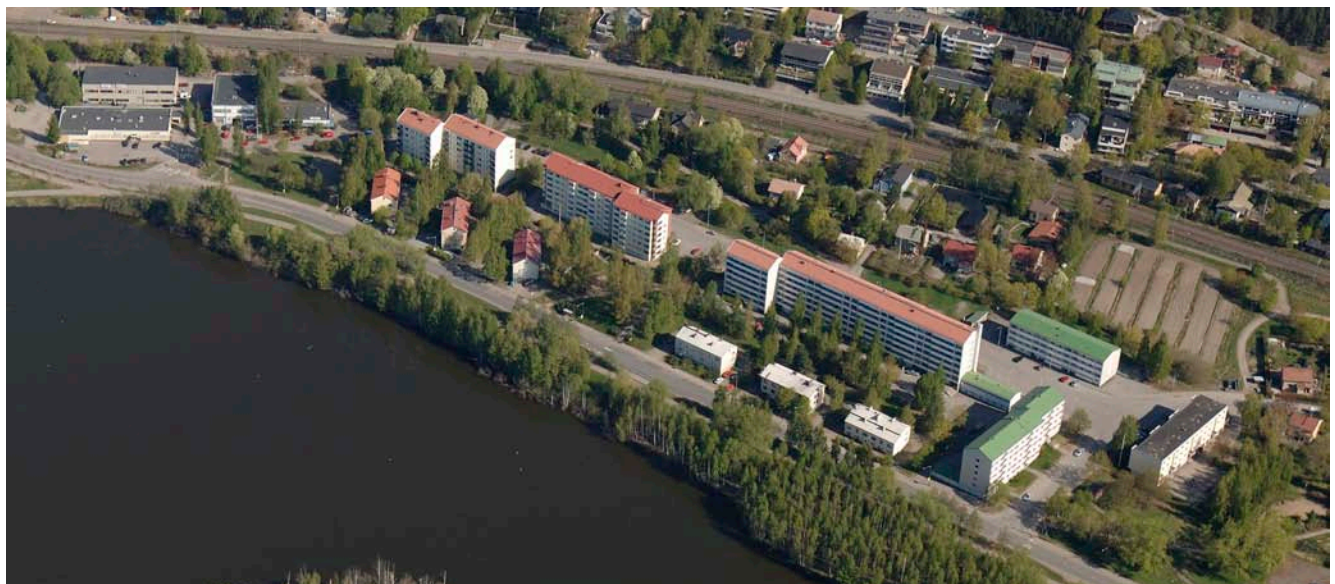
lidesranta katu on erittäin raskaasti liikennöity, ja Järvensivun kaupunginosassa lidesranta katu muodostaa erittäin selkeän rajan rakennetun ja rakentamattoman ympäristön välille. Se katkaisee ikävällä tavalla asuinalueiden sekä laajan, 1960-luvulla toteutetun keskuspuiston, Järvensivunpuiston yhteyden lidesjärven rantaan ja lidesranta kadun eteläreunassa kulkevalle koko rannan pituiselle kevyen liikenteen väylälle.





Kuva 24. Kaava 687, v. 1956.

Kuva 25. Viistokuva 2006.





## 1.7. VUOHENOJA

Alueella tunnetaan kaksi kivikautista asuinpaikkaa Kokinpelto ja Vuohenoja, näistä kohteista jälkimmäinen on tuhoutunut. Tuomiokirjassa vuodelta 1553 Vuohensilta mainitaan siltana. Olof Mörtin kartassa, Messukylä v. 1693, Vuohenojan ja Kyläojan (Mutaoja) välisellä alueella on niittyjä, ja laajemmat Kirkkosuonnotkon niityt jatkuvat itään.

Vuohenojan asuttaminen alkoi kun Hatanpään kartanon omistajat, Idmanit, vuoden 1876 kauppakirjan estämättä, ryhtyivät vuokraamaan sieltä tontteja. 1800- ja 1900-lukujen vaihteessa erityisesti tamperelaiset hankkivat sieltä vuokratontteja pitkäaikaisilla vuokrasopimuksilla. Eräs ensimmäisistä yrityksistä luoda asemakaava etukäteen tapahtui Vuohenojalla, jossa Hatanpään omistaja laadittiin asemakaavan v. 1905. Vuonna 1915 Tampere osti Messukylän Vilusten tilasta Salho-ojan (Salko-oja) ja Puhoon niittypalstat sekä Salho-ojan peltopalstan, nämä palstat ulottuvat lidesjärven rantaan, Puhoonlahteen.

Hatanpään alueeseen kuulunut osa Vuohenojan asutusalueetta liitettiin v. 1920 kameraalisessa, hallinnollisessa ja oikeudellisessa suhteessa Tampereen kaupunkiin, mutta vasta kun vuokrajat alkoivat umpeutua, ryhtyi kaupunki laatimaan alueelle asemakaavaa. Nämä vuosina 1915 ja 1920 kaupunkiin liitetyt osat eivät siten ole enää mukana kartassa Messukylä 1936, Maanmittaushallitus. Kyseisellä kartalla Palvaanniemen kärjessä on Palvaanniemi nimisen tilan asuinrakennus pihapiireineen ja pihapiirin ympärillä on peltoa ja niittyä. Vuohenojan molemmin puolin on Vilusella ja Kokilla niittyä. Palvaanniemen alue liitettiin Tampereen kaupunkiin Messukylän liitoksen yhteydessä v. 1947, jolloin Messukylän pitäjän 510 vuotta ja kunnan 80 vuotta kestänyt historia päättyi.

Vuohenojan alue oli aikanaan jaettu pieniin omakotitontteihin kun ajateltiin, että alue tulisi säilymään luonteeltaan esikaupunkimaisena. Vuonna 1942 Tampereen kaupunki laati asemakaavan mm. kortteleihin 691 ja 692, ja v. 1953 laadittiin asemakaavan muutos pumppuaseman ja viemärilinjän rakentamisen vuoksi. Rivitalokortteli 685 kaavoitettiin v. 1962 ja rakennukset valmistuivat heti vuoden 1963 alussa. Neljä pientalotonttia (nykyisin Järvensivua), kadut Puhontaival ja lidesranta, rantapuisto ja korkeajännitejohdon vaara-alue

sisältyvät asemakaavan muutokseen vuodelta 1966. Hervannan valtavyölyän vuoksi laadittu kaavamuuotos tuli voimaan v.1972, ja väylän rakentaminen on nähtävissä vuoden 1974 ilmakuvasa. lidesjärven koillisosan (Puhoonlahti) vesialueen ja rantapuiston suojelevan luonnonsuojelukaavan yhteydessä v. 1983 kaavoitettiin Palvaanniemeen uusi laaja asuinkortteli 687. Korttelin rakennukset, kahdeksan rivitaloa, kolme asuinkerrostaloa ja kaksi pienkerrostaloa, valmistuivat vuosina 1985-1988, niiden kerrosluvut vaihtelevat maaston mukaan I-III. Alueelle laadittiin vielä asemakaavan muutoksia mm. liikenteen ja pysäköinnin uudelleen järjestämiseksi. Kaupunkikuvan säilymistä kannalta tärkeä rakennus, tornimuuntamo suojeltiin kaavalla v. 1987.

## 1.8. MUOTIALA

Olof Mörtin kartassa, Messukylä v. 1693, Muotialan alue on osa Messukylän talojen erittäin laajaa peltoaluetta, joka jatkuu lännessä aina Nekalan siirtolapuutarhaan asti ja etelässä Vihiojaan asti. lidesjärven ranta-alueet ovat niittyä. Viisitoista taloa muodostaa Messukylän laajan kylätontin ja vielä kolmen talon ryhmä sijaitsee etelämpänä, lähellä Vihiojaa.

Maanmittaushallituksen kartalla, Messukylä 1936, Muotialan, Huringin ja Penttilän pellot ja rantaniityt ulottuvat lidesjärven rantaan ja Kyläojan varteen. Vilusen, Kokin ja Penttilän niittyjä on Kyläojan (Mutaojan) pohjoispuolella ja Vuohenojan varressa, Palvaanniemi nimisen tilan etelä- ja itäpuolella.

Messukylä liitettiin Tampereen kaupunkiin v. 1947. Alueliitoksesta huolimatta nykyisen Muotialan kaupunginosan alue säilyi pitkään kaavoittamattomana. Nekalantien eteläpuolelle, Huringin ja Muotialan maille, kaavoitettiin uusi Muotialan kaupunginosa v. 2002 (kartta 7757, korttelit 1600-1607). Steiner-koulu rakennettiin Huringin tilakeskuksen yhteyteen ja ala-asteen koulu ja päiväkotipalvelut entisen Penttilän tilakeskuksen pihapiiriin. Vihiojanlaakso jätettiin viheralueeksi. Hallilantien ja Hervannan valtavyölyän väliin jäävän alueen korttelit 1608-1613 sisältävä kaava 7880 tuli voimaan v. 2004.



Kuva 26. Messukylä 1936, Maanmittauslaitos.



Kuva 27. Ilmakuva 1946.

Kuva 28. Messukylä 1693, Olof Mört.





Kuva 29. Palvaanniemi v. 2010.

Kuva 30. Muotialaa v. 2010.



## 2. RAKENNETUN YMPÄRISTÖN OMINAISPIIRTEET JA ARVOT

lidesjärveä ympäröivät ranta-alueet ovat reilun sadan vuoden kuluessa muuttuneet asteittain perinteisestä viljelymaisemasta Tampereen kaupungin esikaupunkialueeksi.

### 2.1. KALEVANHARJU ELI XVIII KAUPUNGINOSA

Ensimmäisenä Tampereen kaupunkiin kuuluvana kaupunginosana Kalevanharjun kaupunginosaan oli ryhdytty rakentamaan pieniä etenkin elintarviketeollisuuteen liittyviä teollisuuslaitoksia jo 1800- ja 1900-luvun vaihteessa. Tosin samalla alueella oli toiminut pellavankehruukoulu jo 1750-luvulla. Alue säilyi hyvin pitkään työpaikka-alueena kunnes se 1990-luvulla kaavoitettiin asumiselle. Tuotannon leipomorakennus sekä siihen liittyvä piippu merkittiin asemakaavassa säilytettäväksi. Leipomorakennukselle ei toistaiseksi ole löytynyt uutta käyttöä. Myös Voiman voimalaitoksen piippu merkittiin asemakaavassa säilytettäväksi, samoin sen juurella oleva voimalaitosrakennus oli kaavan mukaan mahdollista säilyttää. Voimalaitosrakennuksessa toimii nykyisin päiväkotia. Asuinkerrostalokorttelit ovat rakentuneet 1990- ja 2000-luvulla. Alueeseen kuuluu myös erillinen pieni kortteli, joka 1970-luvulla rakentui asteittain työpaikka-alueeksi.

#### 2.1.1 OMINAISPIIRTEET JA ARVOT

lidesjärven suurmaisemassa, taustanaan jyrkkä ja korkea Kalevanharjun rinne sekä rautatien pohjoispuoliset, uusimmat, vuosina 2006-2008 valmistuneet, korkeat asuinkerrostalokorttelit, lidesranta kadun varren uudet asuinkerrostalokorttelit ottavat merkittävän roolin mutta myös sulautuvat hyvin osaksi rakennettua harjuympäristöä. Toisaalta kontrasti niiden ja läheisen, vanhan, rauhallisen, herkän, pienipiirteisen ja vehreän Viinikan pientaloalueen sekä järvenrannan ja rantapuiston välillä on suuri. Uudet muurimaiset korttelit toimivat myös pehmentävänä ja vaimentavana elementtinä sekä läheisen liikenneympyrän kautta kulkevien valtaviiden liikennevirtojen aiheuttamalle melulle että raideliikenteen melulle. Ne myös edesautta-

vat läheisen Järvensivun kaupunginosan korkeiden, pitkänomaisten ja massiivisten kerrostalojen sulautumista maisemaan. Järvensivun kahteen kortteliin sijoittuvat, korkeat kerrostalot eivät enää erotu maisemassa yhtä voimakkaasti omana kokonaisuutenaan ja maanmerkkinä kuin aiemmin.

### 2.2. VIINIKKA JA NEKALA

Isojaon aikaan Rakuunan torppa sijaitsi Nekalan päiväkodin kohdalla. Peltoja oli paitsi torpan ympärillä niin runsaasti myös lidesjärven rannassa, paikassa, jossa myöhemmin on sijainnut Nekalan tila. Hatanpään kartanon maiden liitoksen jälkeen v. 1913 Viinikan ja Nekalan kaupunginosia ryhdyttiin suunnittelemaan ja rakentamaan työväestön asuma-alueeksi. Viinikan rakentaminen ajoittuu lähinnä vuosiin 1914-1924 ja Nekalan vuosiin 1923-1939.

#### 2.2.1. OMINAISPIIRTEET JA ARVOT

Viinikan ja Nekalan kaupunginosat tunnetaan puutarhakaupunkimaisina, viihtyisinä, vehreinä pientalo-, rivitalo- ja pienkerrostalovaltaisina kaupunginosina. Rakennuskanta on ajallisesti hyvin yhtenäistä. Vanhat rakennukset maalattuine lautaverhouksineen antavat alueelle selkeän ja positiivisen imagon ja asuinympäristö koetaan hyvin inhimillisenä. Rakennuksista on löydettävissä jugendin ja klassismin piirteitä. Rakennukset on sijoitettu tonteille siten, että ne rajaavat selkeästi katutilaa. Alueen pääkaduille on ominaista, että rakennukset ovat kiinni katulinjassa, sen sijaan asuntokatujen varrella rakennusten ja kadun välissä on istutuksia. Tontteja saattaa reunustaa myös matala puuaita. Sisäänkäynti rakennuksiin on lähes poikkeuksetta pihan puolelta. Pihat ovat vehmaita ja puutarhamaisia. Alueen suurten puistojen, kuten Viinkanpuisto ja Lampipuisto, lisäksi alueella on runsaasti pienehköjä puistoja kortteleiden sisäosissa ja lidesjärven ranta-alueilla. Viinikanpuiston ja Lampipuiston muodostaman vihervyöhykkeen ja -yhteyden toivoisi jatkuvan edelleen yhä vailla kaavaa olevalle rantavyöhykkeelle asti. Toisessa suunnassahan viheryhteys jatkuu aina Pahalammenpuistoon asti. Rakentamaton ja lähes avoimena säilynyt rantavyöhyke on viimeinen saareke muistuttamassa alueen pitkästä historialla laajana viljelymaisemana ja alueella sijainnees-

ta Nekalan tilakeskuksesta. Viinikanpuiston ja Lampipuiston kohdalla Nekalantietä reunustavat puurivistöt. Vielä Lounaantien risteyksen jälkeenkin Nekalantie on puistokatu ja sen eteläpuolella, kahdessa pitkässä korttelissa olevat kaksikerroksiset kerrostalot on sijoitettu hienosti päädyt kadulle päin. Näiden kortteleiden kohdalla katutila on poikkeuksellisen miellyttävä.

Viinikka-Nekalan pientaloalue on Museoviraston määrittelemä, valtakunnallisesti merkittävä rakennettu kulttuuriympäristö. Viinikan kirkko on valtakunnallisesti merkittävä rakennus ja se on myös asemakaavassa merkitty säilytettäväksi. Viinikan ja Nekalan alueille laadittiin 1990-luvulla asemakaavat, joiden tärkeimpänä tavoitteena oli tärkeän, kulttuurihistoriallisesti ja kaupunkikuvallisesti erittäin merkittäväksi koetun kaupunginosakokonaisuuden säilyttäminen.

## 2.3. XXVI KAUPUNGINOSA ELI JOKIPOHJA

Nekalan erittäin laajan siirtolapuutarha-alue perustettiin entisten Finnin ja Uotilan tilojen alueelle v. 1930 ja suunnitelma hyväksyttiin v. 1932. Vuonna 1939, samalla kun Kuokkamaantien eteläpuolinen XXV-kaupunginosa (Vihioja) kaavoitettiin teollisuusalueeksi, kaavoitettiin XXVI-kaupunginosan (Jokipohja) ensimmäiset asuinkorttelit Kuokkamaantien ja Kuoppamäentien väliselle alueelle. Ruotsista lahjoituksena saaduista taloelementeistä valmistunutta ”Ruotsalaiskylää” seurasivat vielä ”Asevelikylä” ja ”Miljoonakylä”.

### 2.3.1. OMINAISPIIRTEET JA ARVOT

Kuokkamaantie – Seppäläntie – Vihiojantie – Jokipohjantie välinen alue, joka rakentui pääasiallisesti 1940-luvun kuluessa, kuuluu myös Museoviraston määrittelemään, valtakunnallisesti merkittävä rakennettu kulttuuriympäristö alueeseen. Samalle alueelle on laadittu myös suojeleva asemakaava. Siirtolapuutarha-alue on poikkeuksellisen laaja ja sillä on merkittävä rooli alueen imagossa.

## 2.4. JÄRVENSIVU

Isojaon aikaan Järvensivun tila peltoineen oli sijainnut aivan lidesjärven rannassa. Myöhemmin tila oli siirtynyt etäämmälle rannasta ja rautatien valmistuttua v. 1883 sen rakennukset jäivät molemmin puolin rautatietä. Koko ranta-alue oli hyvää viljelymaata ja viljely jatkui pitkään, ja sotavuosina pelloit olivat ruokahuollon turvaamiseksi vuokrattuna viljelyspalstoiksi. Järvensivun kaupunginosan alue liitettiin osaksi laajenevaa Tamperetta v. 1922. Mutta jo aiemmin, Kyttälän saneerauksesta johtuneen muuton seurauksena, radan pohjoispuoli oli alkanut esikaupungistua ja sinne oli rakennettu runsaasti pieniä asumuksia ilman minkäänlaista ohjausta. Radan eteläpuolisen alueen itäpäähän oli v. 1909 valmistunut Järvensivun kansakoulu. Ja vaikka kaupunki ei vielä omistanut Järvensivun tilan maita, laadittiin koko kaupunginosan alueelle ensimmäinen asemakaava v. 1936. Vuonna 1950 Järvensivun tilan maat siirtyivät kaupungin omistukseen ja alue rakentui 1950-luvun kuluessa uudistettujen asemakaavojen pohjalta.

### 2.4.1. OMINAISPIIRTEET JA ARVOT

Radan eteläpuolisen Järvensivun arkkitehtoniset arvot liittyvät rakennuskannan ajalliseen yhtenäisyyteen ja taustalla olleiden, 1950-luvulla laadittujen asemakaavojen näkemyksellisyyteen. Rautatien ja lidesjärven välisen entisen peltoalueen itäpäähän vuosina 1954-1958 rakentunut, ajallisesti erittäin yhtenäinen pientaloalue on laaja ja väljänoloinen, se käsittää yhteensä 55 tonttia. Tonteista neljä on hieman suurempia kuin muut, sillä niille sai rakentaa myös liiketilaa. Pientaloalueen länsipäähän oli varattu tontti myös julkiselle rakennukselle. Omakotialueen eteläpuolinen, maisemallinen ja laaja puistoalue on merkittävä viherympäristö ja se yhdistää omakotialueen lidesjärven rantamaisemiin vaikka lidesranta katu katkaiseekin fyysisen yhteyden. Laajana ja avoimena tilana Järvensivunpuisto muistuttaa hyvin alueen pitkistä historiasta viljelymaisemana. Alun perin julkiselle rakennukselle varatulle tontille, 1970-luvulla rakennettu kolmikerroksinen betonielementtitalo katkaisee länsipuolisen, jälleenrakennuskauden kerrostaloalueen yhteyden puistoon. Järvensivun länsipään kerrostaloalue suunniteltiin kaupunginosan keskustaksi. Muurimaiset, korkeat, 6-kerroksiset, elementtirakenteiset, lamellikerrostalot, jotka valmistuivat vuosina 1959-1960, si-

joitettiin taustalle, kahteen kortteliin, Turjankadun varteen siten, että asunnoista on hyvät näkymät lidesjärven maisemiin. Rakennuksiin uutuutena kuuluvat matalat liikesiivet ja autotallisiivet kertovat kaupan tilantarpeen ja yksityisautoilun kasvusta. Katujen, aukoiden ja pihojen mitoituksessa ei kuitenkaan vielä osattu varautua autoistumisen mukanaan tuomaan pysäköintipaikkatarpeeseen. Jälleenrakennuskauden kaksikerroksiset puukerrostalot, jotka valmistuivat vuosina 1957-1962, on sijoitettu korkeiden lamellitalojen eteläpuolelle kolmen talon ryhminä, niin ikään kahteen kortteliin. Matalat kerrostalot, joiden pohjakerroksissa on myös työtiloja, on sijoitettu lähelle tonttien kadunpuoleista reunaa siten, että ne ikään kuin myötäilevät kohdallaan kaartuvaa lidesranta katua.

## 2.5. VUOHENOJA

Vuohenojan asuttaminen oli alkanut 1800- ja 1900-lukujen vaihteessa, jolloin Hatanpään kartanon omistajat olivat ryhtyneet vuokraamaan sieltä tontteja pitkäaikaisilla vuokrasopimuksilla. Tampereen kaupunki osti v. 1915 Messukylän Vilusten tilasta sekä Salho-ojan ja Puhoon niittyपालstat että Salho-ojan peltopalstan, jotka ulottuivat lidesjärven rantaan, Puhoonlahteen. Hatanpään alueeseen kuulunut osa Vuohenojan asutusalueutta liitettiin Tampereeseen v. 1920. Palvaanniemen alue liitettiin Tampereeseen v. 1947 Messukylän liitoksen yhteydessä. Osayleiskaava-alueeseen kuuluvalle alueella olevat kolmesta hyvin eri-ikäistä ja -tyylistä pientaloa sekä kaksi rivitaloa on rakennettu ennen 1970-luvulla valmistunutta Hervannan valtavyälyä. Palvaanniemen kärjessä oleva uusin, kahdeksan rivitaloa, kaksi pienkerrostaloa ja kolme asuinkerrostaloa käsittävä kortteli on rakennettu 1980-luvulla. lidesrannan metsä nimisellä puistovyöhykkeellä on asemakaavassa säilytettäväksi merkitty Vuohenojan tornimuuntamo.

### 2.5.1. OMINAISUUDET JA ARVOT

Alue on melko epäyhtenäinen ja erittäin pieni asuinalue, joka on ikään kuin jäänyt saarroksiin suurten liikenneväylien puristuksessa. Alueen sijainti on maisemallisesti hieno, mutta samalla alue on hyvin herkkä ja haavoittuva. Aivan Palvaanniemen kärkeen viimeisimpänä, 1980-luvulla rakennettu, laaja rivitalo- ja pienkerrostalokortteli yhdessä 1960-luvulla rakennettujen kahden rivitalon kanssa antavat alueelle näkyvimmän imagon.

## 2.6. MUOTIALA

Muotialan kaupunginosan alue säilyi hyvin pitkään viljelymaisemana vaikka alue oli liitetty Tampereeseen Messukylän liitoksen yhteydessä v. 1947. Vielä 1970-luvulla valmistuneen Hervannan valtavyälyän jälkeenkin alue säilyi viljelymaisemana tilakeskuksineen. Vasta 2000-luvulla kokonaan uusi kaupunginosan kaavoitettiin kahdessa osassa. Alue lähti rakentumaan hyvin nopeassa tahdissa ja rakentaminen jatkuu yhä.

### 2.6.1. OMINAISUUDET JA ARVOT

Muotialan uuden kaupunginosan muotokieli ja värimaailma ovat 2000-luvulta, eivätkä kasvillisuus ja istutukset ole vielä ehtineet ottaa paikkaansa maisemassa. Lähimpänä Nekalantietä olevalla alueella rakennuskanta on matalaa ja siten maisemaan sopivaa. Steiner-koulun rakennuksen värimaailma muistuttaa hauskesti ja yllättävästi Nekalantien alkupäähän lähes sata vuotta aiemmin rakennettujen asuinrakennusten väritystä.

## 2.7. NEKALANTIE

Lännessä, Nekalantien alkupäässä, kadun eteläreunan rakennukset ja niiden väliset matalat, puiset, aidat ovat kiinni kadun puoleisessa tontin rajassa. Aivan kadun alkupäässä, sen pohjoisreunassa kulkevan kevyen liikenteen väylän ja ajoradan välissä on viherkaista. Ensimmäisten talojen kohdalla pohjoisreunan kevyen liikenteen väylä muuttuu eteläpuolen jalkakäytävän kaltaiseksi. Pohjoisreunassa rakennukset ovat hieman irti katulinjasta, ja niiden ja tontinrajan välissä on istutuksia tai sitten tontteja reunustaa matala, puinen aita tai pensasaita. Useimmat talot on sijoitettu siten, että niiden harja on kadunsuuntaisesti. Katutila on erittäin tiivis ja miellyttävä, suorastaan idyllinen.

Lokintaival kadun risteys on avara ja vihreä. Risteyksestä on kevyen liikenteen yhteys puistoalueen kautta myös etelään. Erätien ja Sirppitien risteyksen jälkeen katutila muuttuu hieman tiiviimmäksi. Rakennukset ovat kiinni kadunpuoleisessa tontin rajassa, mutta jalkakäytävän ja tontinrajan välissä on viherkaista. Useasti pelkkä nurmikko erottaa rakennuksen katutilasta, erityisesti tien eteläreunassa, pohjoisreunassa on paikoitellen enemmän puita ja pensaita viherkaistalla. Eteläpuoleista

viherkaistaletta käytetään myös autojen pysäköintiin! Kadun eteläreuna on avaran tuntuinen siellä missä autoja ei ole pysäköitynä viherkaistalle. Rakennusten harjat ovat enimmäkseen kadunsuuntaisesti. Kurjentaival kadun risteyksessä on vanha, aika huonokuntoinen ja töhritty kioskirakennus. Risteyksen jälkeen pohjoisreunan rakennuksissa katonharja on edelleen kadunsuuntaisesti. Vaihtelevasti istutetut viherkaistat reunustavat edelleen kadun molempia reunoja, paikoitellen kasvillisuus on erittäin rehevää.

Rantaraitin ja Viinikanpuiston yhtymäkohta on maisemallinen solmukohta. Viinikanpuiston kohdalla aukeavat hienot pitkät, vehreät näkemäakselit; lounaaseen pitkin Viinikanpuistoa, kaakkoon tässä kohdassa puistokaduksi muuttuvan Nekalantien suuntaan sekä pohjoiseen ja koilliseen, Rantaraitin ja rakentamattomana säilyneen ranta-alueen sekä lidesjärven suuntaan. Nekalantien tähänastinen hyvin suht tiivis katutila avartuu ja jatkuu tästä eteenpäin väljemmän ja ilmavamman oloisena. Pitkä näkymä pitkin Viinikanpuiston kaksoisbulevardia lounaaseen on todella vaikuttava, ja viereisen Lampipuiston kohdallakin aukeaa laaja, vehreä näkymä etelään. Sen sijaan kadun pohjoispuolella oleva katu- ja vihertuotannon verkkoaidalla ympäröity, töhritty varastorakennus häiritsee näkymiä. Lounaantien risteyksessä on kebab-pizzeria ja risteyksen jälkeen kadun pohjoispuolella ns. Atomikylä. Viinikanpuiston ja Lampipuiston kohdalla toivoisi, että Nekalantien pohjoispuolellakin avautuisi edes hieman näkymiä Järvensivun suuntaan ja Kalevanharjulle. Lounaantien risteyksen jälkeen Nekalantie jatkuu edelleen puistokatuna ja sen eteläpuolen kahdessa pitkässä korttelissa olevat kaksikerroksiset kerrostalot on sijoitettu päädyt kadulle päin. Rakennusten päätyjen ja tontin rajan välissä on noin kolmen metrin levyinen nurmikko-kaistale ja useimpien talojen tontinrajalla on matala pensasaita, joka miellyttävästi rajaa katutilaa. Katutila on näidenkin kortteleiden kohdalla erittäin miellyttävä. Kaksikerroksiset puukerrostalot ovat hyvin säilyttäneet rakennusajankohdalle tyypilliset piirteensä. Pihapiiritkin ovat rakennusajankohdan mukaisesti koruttomia, ainoastaan autopaikat kertovat aikakauden muutoksesta.

Kuokkamaantien ja Nekalankulman risteyksen jälkeen Nekalantie ei enää jatku puistokatuna. Risteystä lähestyttäessä kadun ja lidesjärven välisellä alueella on laaja kaupungin puutarhan ”puupankkialue”, joka estää näkymät koilliseen, Järvensivun ja Kalevanharjun suuntaan. Puupankin puut ovat toki kauniita katsella. Risteysalue on suht miellyttävä, avara ja selkeä, ja alueella oleva kioski on sijoitettu alueelle melko onnistuneesti. Tässä kohdassa lidesjärven läheisyyden kykenee jo aistimaan. Kioskin jälkeen kadun eteläpuolella on 1980-luvulla rakennettu seurakuntarakennus laajoine pysäköintikenttineen. Matala rakenteellinen aita erottaa tontin katualueesta ja kevyen liikenteen väylästä. Katualueen ja kevyen liikenteen väylän välisellä viherkaistalla kasvaa puita. Aidan ja pysäköintikentän takana on 1970-luvulla rakennettuja, pitkiä, kolmikerroksisia asuinkerrostaloja. Kevyen liikenteen väylä on miellyttävä ja se kulkee tässä kohdassa hieman korkeammalla kuin ajorata. Kohdissa, joissa lehtipuut ja pensaat eivät ole esteenä, aukeaa hienoja näkymiä lidesjärven yli Palvaanniemen ja Järvensivun koulun suuntaan. Pieni lideskartanonpuisto, jossa kasvaa mm. Terijoensalavia, jäsentää seuraavana vuorossa olevat Motarinkujan asuinkerrostalot omaksi ryhmäkseen; etualalla ovat 1990-luvulla valmistuneet kaksikerroksiset ja taaempaan 1980-luvulla valmistuneet kolmikerroksiset asuntolarakennukset. Lähimpänä Nekalantietä on kadunsuuntainen matala talousrakennus. Jokseenkin heti Nekalankulman risteyksen jälkeen lidesjärven ranta on tullut hyvin lähelle katua ja Motarinkujan kohdalla lidesjärvelle aukeaa lähes esteetön näkymä.

Kuoppamäentien risteysalue on jälleen avara ja suht miellyttävän oloinen. Nekalantien katutila ei tämän jälkeen ole enää tiivis eikä yhtä selkeästi jäsentynyt kuin tähän asti. Risteyksen jälkeen Nekalantien eteläpuolella alkaa laaja siirtolapuutarha-alue ja pohjoispuolella on Hevoshaan alue, jonne on 1970-luvun alussa rakennettu tekolampi. Siirtolapuutarha-alueita reunustaa kuusiaita ja rannan puolella rehevä pensaikko estää näkymät järvelle. Tosin yhdessä kohdassa pilkahtavat Järvensivun vanhat, korkeat kerrostalot. Uotilantiehen rajautuvan korttelin omakotitalot on rakennettu vuosina 1948-1950, ne sijaitsevat melko etäällä Nekalantiestä ja kasvillisuus peittää ne osittain. Järven ranta sen sijaan pysyy hyvin lähellä katualuetta. Ja tässä kohdassa näkyy sekä Palvaanniemen 1960-luvun rivitalot että uusin 1980-luvun asuinkortteli. Uotilantien korttelin jälkeen vuorossa on Muotialan

uusi kaupunginosa, jonka muotokieli ja värimaailma ovat 2000-luvulta, eikä kasvillisuus ole vielä oikein ehtinyt ottaa paikkaansa maisemassa. Uudet omakotitalot jäävät melko etäälle Nekalantiestä. Vaaleiden rivitalojen ja paritalojen muodostaman korttelin neljä, matalaa, vaaleansinistä autokatosta on sijoitettu hieman vinosti tontin rajaan ja katuinjaan nähden, lähelle tontin rajaa siten, että ne polveilevat hauskasti maaston mukaisesti. Rudolf Steiner-koulun kohdalla ei juurikaan ole istutuksia, sen sijaan Huringin tilakeskuksen päärakennuksen kohdalla on komeita, suuria kuusia ja koivuja. Iidesjärven rannan, Nekalantien ja Hervannan valtavyöhykkeen muodostamassa kolmiossa on vielä jäljellä pieni peltoalue muistuttamassa alueen menneisyydestä laajana viljelymaisemana, kesällä 2010 alueella kasvoi mm. auringonkukkia. Hallilantien risteyksessä aukeaa sanoinkuvaamattoman hieno, laaja näkymä peltoaukean yli luoteeseen, yli Iidesjärven; Palvaanniemi, Kalevanharu, Järvensivu ja sen kerrostalot, Näsinneula, Voiman ja Tuotannon leipomoiden piiput sekä myös Viinikan kirkon torni.

Lähes sata vuotta sitten Nekalantien alkupää sai varrelleen ensimmäiset, viehättävät, puiset asuinrakennukset. Ja nyt lähes sata vuotta myöhemmin, katu on saanut päätepisteekseen Huringin tilakeskuksen pihapiiriin, aivan Huringin lähes satavuotiaan päärakennuksen viereen rakennetun värikkään, monimuotoisen Steiner-koulun rakennuksen. Kenties koulurakennuksen väreistä on löydettävissä niitä samoja sävyjä, joita jo lähes sata vuotta sitten nähtiin kadun alkupäänkin rakennuksissa? Ihan kelpo päätös maisemallisesti hienon ja edelleen liikenteellisestikin hyvin merkittävän kadun lähes satavuotiselle historialle! Ei siis ihme, että ainakin kesäaikaan Nekalantien kevyen liikenteen väylä on erittäin suosittu pyöräilyreitti.



# LÄHTEET

Asuinalueiden inventointi ja arvottaminen (1940-1960 -luvut), FCG Finnish Consulting Group Oy 2010.

Kantakaupungin ympäristö- ja maisemaselvitys, Tampereen kaupunki, Suunnittelupalvelut, Selvitykset ja arvioinnit 2008.

Kaupunginosakirja VIII, 1996, Maasilta: Viinikka-Nekala, Pula-aikaa ja puutaloja.

Kaupunginosakirja XII, 1998, Keskitalo-Tanskanen: Järvensivu, Rieväkylästä puutarhakeitaaksi.

Koskesta voimaa -verkkójulkaisu.

Messukylän kunnallishallinnon historiaa, Unto Kanerva, Tampere 1946.

Messukylän – Teiskon – Aitolahden historia, Kirsti Arajärvi, Tampere 1954.

Messukylän historia II, Unto Kanerva, Tampere 1967.

Tampereen historia III, Eino Jutikkala, Tampere 1979.

Viinikan ja Nekalan historiaa kronologiana - Viinikkala verkossa, Pertti Järvinen.

## LIITTEET

LIITE 1: KAUPUNGINOSAT

LIITE 2: ASUINRAKENNUSTEN VALMISTUMISAJANKOHTA

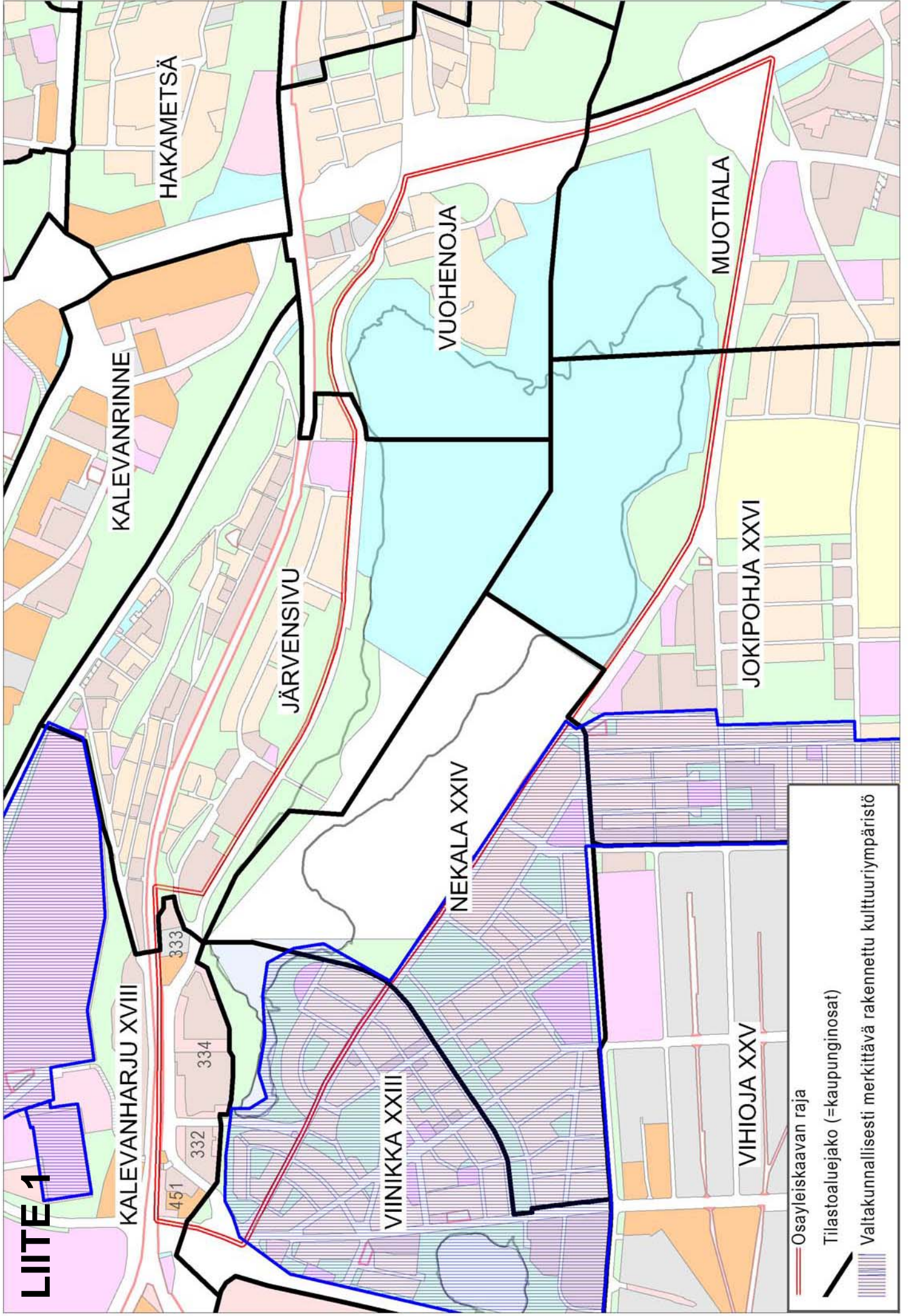
LIITE 3: ASEMAKAAVALLA SUOJELLUT ALUEET JA KOHTEET

LIITE 4: ORTOKUVAT VUOSILTA 1946, 1956, 1966, 1974 JA 2006

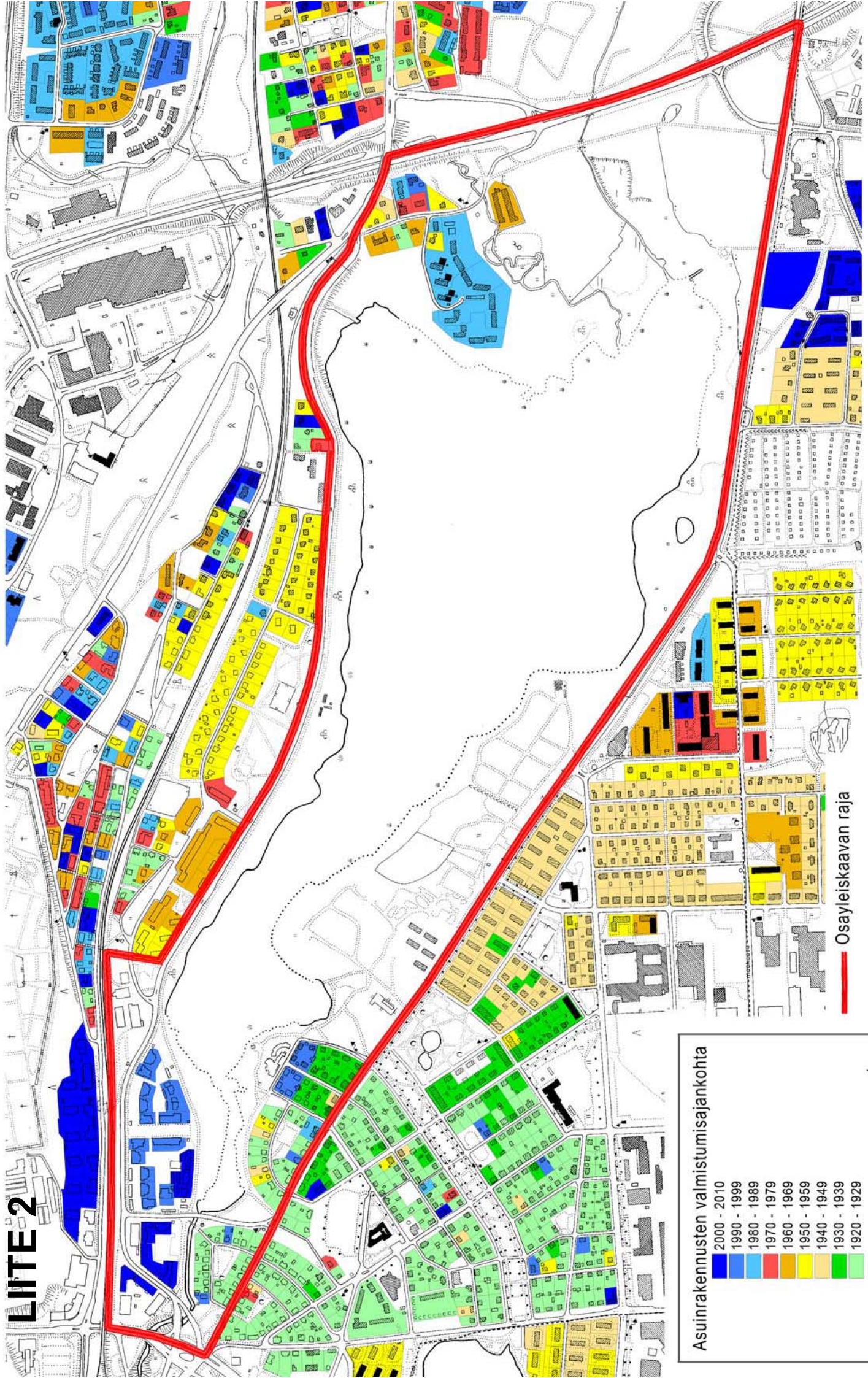
LIITE 5: VIISTOKUVAT VUOSILTA 2006 JA 2010

LIITE 6: VALOKUVIA NEKALANTIEN VARRELTA

# LITE 1





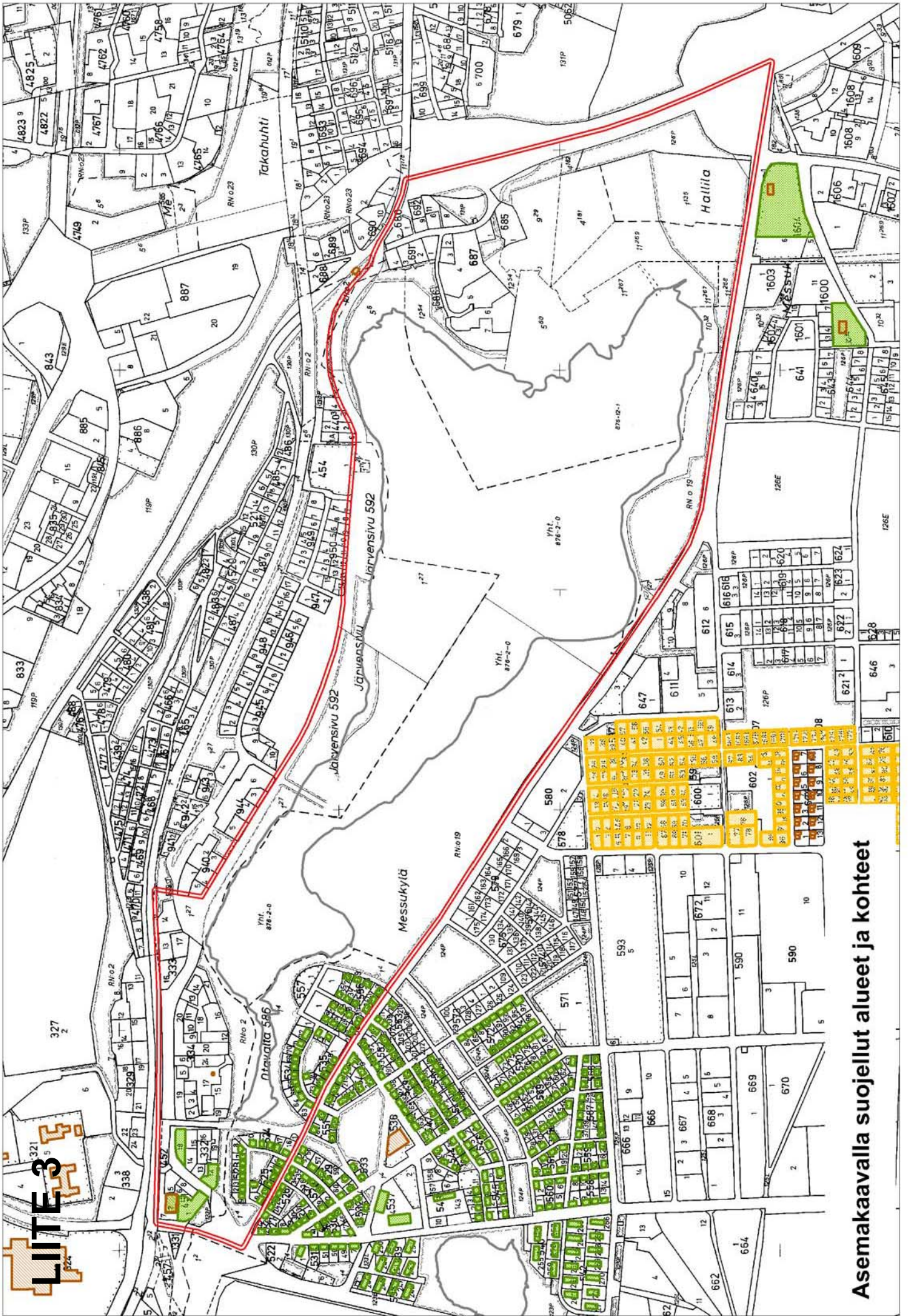


**Asuinrakennusten valmistusajankohta**

2000 - 2010
1990 - 1999
1980 - 1989
1970 - 1979
1960 - 1969
1950 - 1959
1940 - 1949
1930 - 1939
1920 - 1929

— Osayleiskaavan raja





Asemakaavalla suojellut alueet ja kohteet







Lite 4

1946



1956







1966





426T  
1974







2006



Liite 5



2006





2010



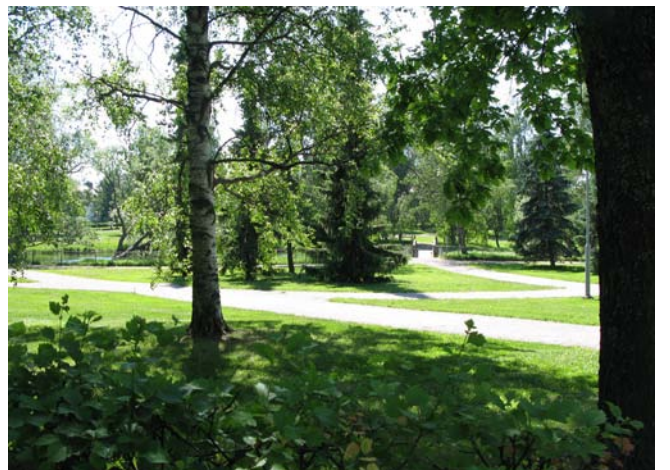


LOKINTAIVAL





# KURJENTAIVAL



LOUNAANTIE



JOKIPOHJANTIE



KUOKKAMAANTIE



# KUOPPAMÄENTIE



MUOTIALAA



