

AS OY KASTINLINNAN KOHDEINVENTOINTI, KORTTELIN 131 TONTTI 5

Liittyy asemakaavaan 8286



Keskellä As Oy Kastinlinna



As Oy Kastinlinnan sisäpiha

KOHDEINVENTOINTI, AS OY KASTINLINNA

1. Lääni	Länsisuomi
2. Kunta	Tampere
3. Kohde	
4. Kylä/rek.nro	131-5
5. Kaup.osa/Kortteli/Talo	Tampereen kaupungin IX:n kaupunginosan kortteli 131
6. Kohdetyyppi	
7. Peruskartta	
8. Osoite	Lapintie 26, Pajakatu 7
9. Omistaja ja omistajan osoite	As Oy Kastinlinna

10. RAKENNUKSEN KUVAUS

– Nykyinen käyttö	Asuin- ja liikerakennus
– Alkuperäinen käyttö	Asuinrakennus
– Rakennusaika	1927
– Suunnittelija	Frans Jousi
– Kerrosluku	4
– Perusta	Graniitti
– Runko	Tiili, osin rapattu
– Kattomuoto	Harjakatto
– Kate	Pelti
– Vuoraus	Puhtaaksi muurattu tiili
– Ulkovärit	Tiilenpunainen, harmaa, vihreä
– Kunto	Hyvä / kohtalainen
– Erityispiirteet	Umpikorttelimainen pelkistetty klassismi

11. RAKENNUSHISTORIA

Kohde sijaitsee Tampereen IX (Armonkallio) kaupunginosassa Lapintien ja Pajakadun risteämiskohdassa. Rakennuksen on alkuperäisten hyväksytyjen piirustusten mukaan suunnitellut Frans Jousi vuonna 1927. Julkisivut ovat koristelemattomat ja silloisen työläiskaupunginosan kaupunkikuvaan sopivat. Rakennusta ei ole otettu mukaan julkaisuun Tampereen kantakaupungin rakennuskulttuuri 1998.

Alkuperäisten pohjapiirustusten perusteella kellaritiloissa on sijainnut runsaasti puusuoja. Tiloja on muutettu asukkaiden säilytystiloiksi 90-luvun alussa. Samassa yhteydessä rakennettiin uusi saunaosasto. Kellarissa on edelleen runsaasti tehottomassa käytössä olevia tiloja. Katutason kerroksessa on toimistohuoneistoja. Yksi Pajakadun puoleisista ulko-ovista on muurattu umpeen. Pihakannella on alkuperäisissä piirustuksissa esitetty piharakennus (noin 6,5 m x 4 m), jossa on sijainnut jätteiden sijoituspiste sekä pesutupa. Pihakannella ei itsessään ole arvoa, mutta harmonisen umpikorttelin luoma tunnelma on ainutlaatuinen.

Rakennuksen vesikatto on alkuperäinen harvalaudoitukselle tehty konesaumattu peltikate. Katolle on tehty maalaukorjauksia. Ullakon ikkunalyhdyt ovat alkuperäiset. Asuin- ja liiketilojen ikkunat on uusittu vuonna 2004 alkuperäisissä piirustuksissa esitettyä mallia mukailien. Aiemman kerran ikkunat on uusittu 1968.

Tuuletusparvekkeiden osalta vanhoja puuikkunoita on säilynyt nykyhetkeen, mutta ovet on uusittu 90-luvulla. Rakennuksen porrashuoneet edustavat 1930-luvulle tyypillistä arkkitehtuuria. Ne on maalattu vuoden 2008 vaihteessa vanhan mallin mukaan. Samalla periaatteella on uusittu pohjakerroksen valaisimia. Ulko-ovet on uusittu 1995, mutta huoneistojen kerrostaso-ovet ovat alkuperäiset. Porrashuoneiden maalauskorjauksen yhteydessä oviin asennettiin uudet postiluukut ja ovikellot.

Muita rakennuksessa suoritettuja korjauksia:

- tuuletusparvekkeille on tehty korjauksia vuosien saatossa, keväällä 2009 on uusittu käsijohteet
- LVIS-peruskorjaus 2006
- julkisivujen rappauskerrosten uusiminen 1996
- piippujen peruskorjaus 1992
- pihakannen pintarakenteet sekä betonikiveys 1990

12. LÄHIYMPÄRISTÖ

Lähiympäristön vanhempi rakennuskanta on rakennettu 1900-luvun alkupuolella. As Oy Kastinlinnan rakennus muodostaa yhdessä viereisten As Oy Kastinkallion ja As Oy Kastinsillan rakennusten kanssa kaupunkikuvallisesti harmonisen kokonaisuuden. Rakennusten tyyli edustaa pelkistetympää klassismia. Kaavoituksellisesti tyyli on umpikorttelimainen. Tampereelle tämä umpikorttelimainen kokonaisuus on uniikki. Tultaessa Kastinsillan suunnasta voidaan kokonaisuutta pitää porttina Armonkallioon, Armonkallion rajana.

Taloyhtiöiden eteläpuolella, Pajakadun ja Siltakadun varrella rautateiden välissä on 1900-luvun alussa rakennettu puutaloalue. Puutalojen kellareita ja ullakoita on muutettu lämpimiksi tiloiksi ja niitä on liitetty asuntoihin. Pääosin Armonkallion alueen rakennukset ovat kuitenkin 1960-luvulta. Tämä näkyy myös As Oy Kastinlinnan ympäristössä. Samaan umpikortteliin on rakennettu betonielementtirakenteinen asuinkerrostalo.

Tampereella punatiilirakentaminen on perinteisesti liittynyt teollisuusrakentamiseen. Tyypillisesti tiilimuurattujen asuinrakennusten julkisivut ovat rapatut. Puhtaaksi muurattuja punatiilisiä asuinrakennuksia rakennettiin kuitenkin useampia 1930-luvun vaihteessa, esimerkiksi Oy Keskuskeittiön talo (Satakunnankatu 12) ja As Oy Hatanpään valtatie 12.

13. SÄILYMISEDELLYTYKSET

Rakennusta ei ole suojeltu. Valmisteilla olevaan kaavaan no 8286 rakennus on merkitty asemakaavamerkinnällä sr-23. (Rakennustaiteellisesti ja kulttuurihistoriallisesti arvokas sekä kaupunkikuvan säilymisen kannalta tärkeä rakennus. Rakennusta ei saa purkaa. Rakennuksessa suoritettavilla korjaus- ja muutostöillä ei saa turmella rakennuksen julkisivujen tai porrashuoneiden rakennustaiteellisia arvoja. Rakennuksessa saadaan kerrosalaan kuulumattomia tiloja muuttaa kerrosalaan laskettaviksi tiloiksi riippumatta siitä, mitä asemakaavassa on määrätty tontin tai rakennusalan enimmäiskerrosalasta. Myös rakennuksen ullakko- ja kellarikerroksessa saadaan muuttaa tiloja kerrosalaan laskettaviksi tiloiksi rakennuslupaviranomaisen luvalla. Lisärakentamisella ei saa muuttaa rakennuksen kadun puoleista räystäskorkeutta tai katto-muotoa. Mahdolliset kadun puoleiset kattoikkunat tulee rakentaa rakennuksen tyyliin sopivalla tavalla.)

14. LUETTELOINTIPERUSTE

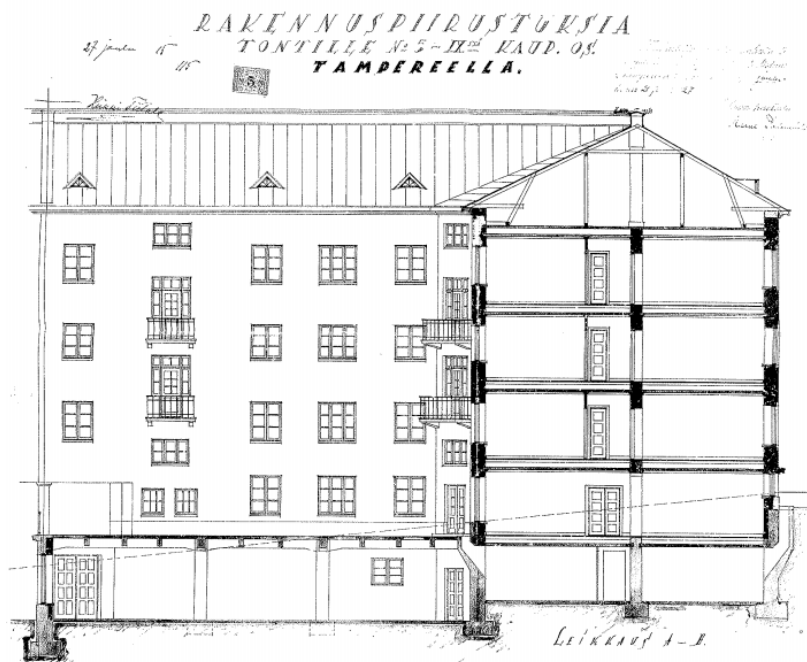
Rakennus on tyypillinen esimerkki aikakautensa kaavoitus- ja rakennustavoista. Se muodostaa harmonisen umpikorttelimaisen kokonaisuuden yhdessä kahden viereisen punatiilirakennuksen kanssa. Tätä korostaa myös rakennusten vesikattojen yhtenäisyys värin, katemateriaalin, kaltevuuden harjakorkeuden ja räystäslinjan osalta. Rakennukset ovatkin parhaiten erotettavissa toisistaan niiden ikkunoiden välipuitteiden perusteella. Rakennusten julkisivut ovat edustava esimerkki pelkistetyn klassismin tyyliuunnasta. Sisäpihan luoma tunnelma on Tampereella ainutlaatuinen, mutta tämän merkitystä vähentävät raja-aidat, pihojen varusteet, korkeuserot sekä 80-luvulla rakennettu kerrosta matalampi betonipintainen elementtitalo. Rakennuksen julkisivut ovat ikkunoiden uusimista ja tilamuutoksia lukuun ottamatta säilyneet hyvin. Myös porrashuoneet ovat säilyneet hyvin maalauskorjauksia ja vähäisiä perusparannuksia lukuun ottamatta.

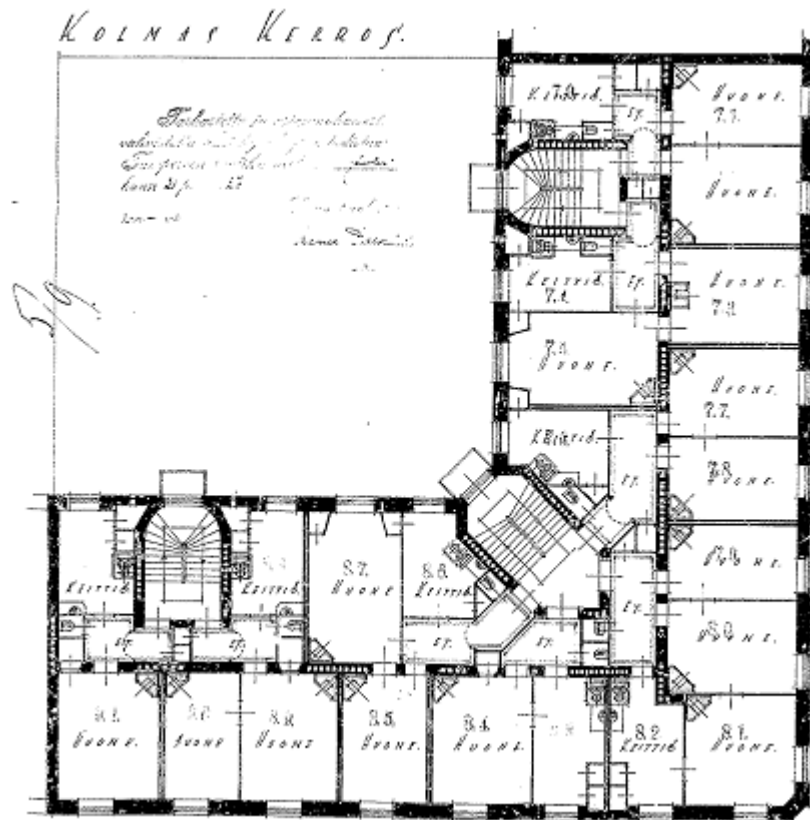
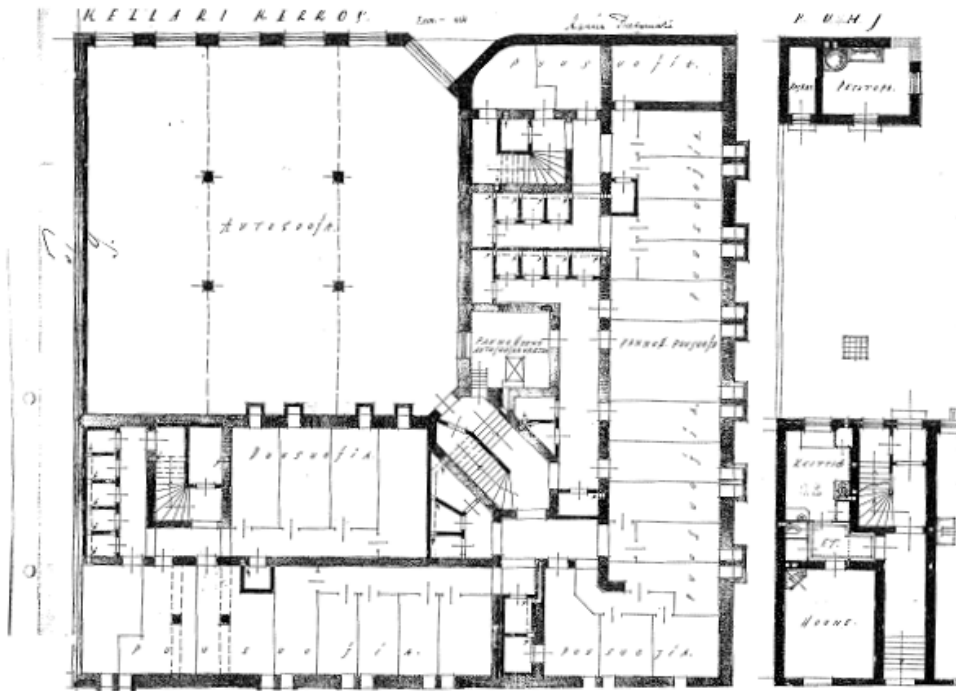
15. RAKENNUSHISTORIALLINEN X

16. HISTORIALLINEN

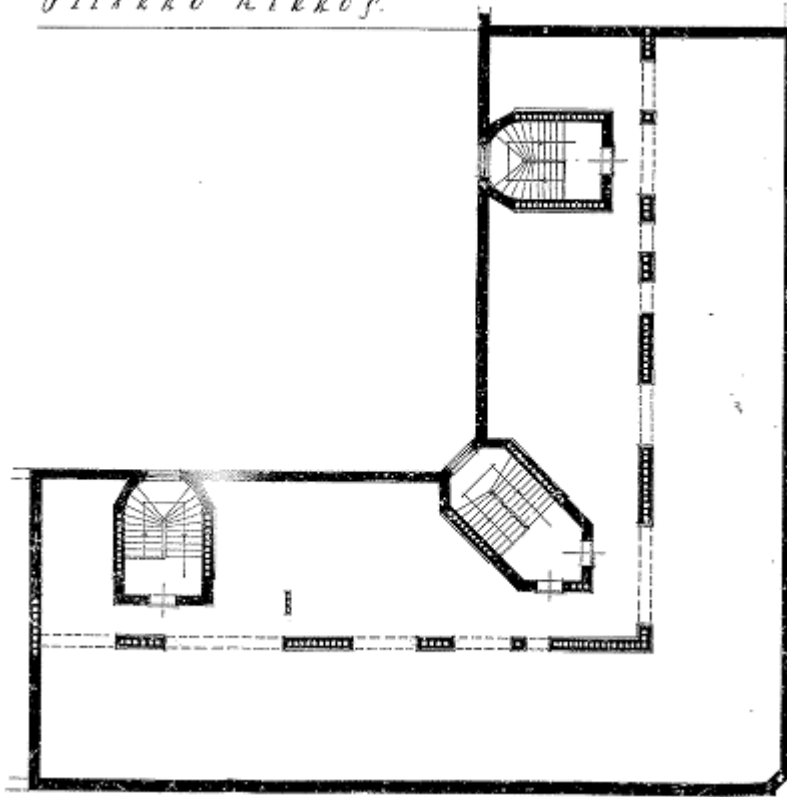
17. KAUPUNKIKUVALLINEN X

18. LEIKKAUS JA POHJAPIIRROKSIA

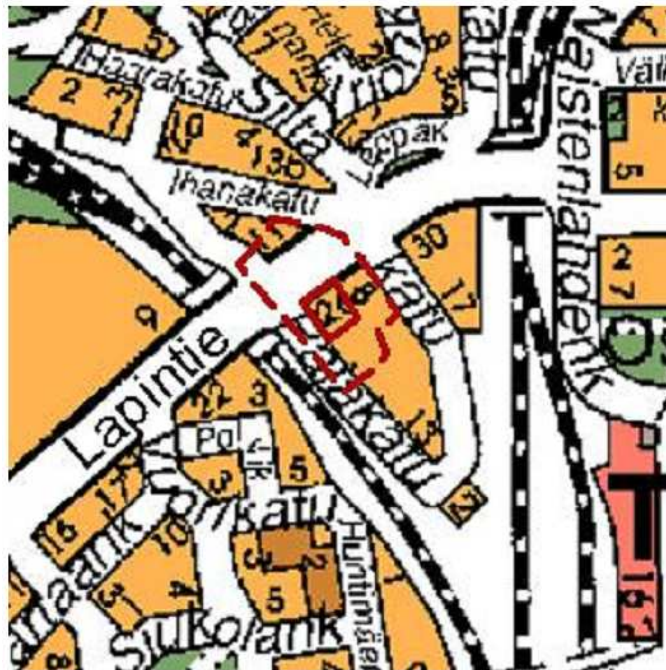




Ullakko Kerros



19. SIJAINKARTTA



Kaava-alue lähivaikutusalueineen.
Ote osallistumis- ja arviointisuunnitelmasta.

20. VALOKUVAT



Kuva 1) As Oy Kastinlinna julkisivut Kastinsillalta Pajakadulle ja Lapintielle



Kuva 2) As Oy Kastinkallio, oikealla As Oy Kastinlinna Siltakadulta kuvattuna.



Kuva 3) Armonkallion arkkitehtuuria usealta eri vuosikymmeneltä. Takana oikealla As Oy Kastinlinna.



Kuva 4) As Oy Kastinsilta ja takana As Oy Kastinlinna Pajakatua tultaessa.



Kuva 5) Sisäpihan epäjatkuvuuskohtana on kuvan betonielementtirakennus.



Kuva 6) Huoneistojen ovet ovat alkuperäiset, mutta niitä on kunnostettu ajan saatossa.



Kuva 7) Porrashuoneet ovat arkkitehtuuriltaan aikakaudelle tyyliä. Tuuletusparvekkeikkunat ovat alkuperäiset. Ovet on uusittu.



Kuva 8) Vesikaton rakenteet ovat alkuperäisiä.



Kuva 9) Kellarissa on paljon tehottomassa käytössä olevia tiloja.

21. LÄHTEET

Alkuperäiset pääpiirustukset
Rakennuksen kuntoarvio (Tampereen Talokeskus, 27.2.1997)
Osallistumis- ja arviointisuunnitelma
Kaavaluonnos

22. SUULLISIA TIETOJA ANTANEET

Isännöitsijä Anne Paunila

23. LIITTEET