



JOHANNEKSEN KOULU

RAKENNUSHISTORIALLINEN SELVITYS KOULUN KIVI- JA PUURAKENNUKSESTA - LIITTEET

ARKKITEHDIT MY



Resolusion:
 Fastställdes till offentliggjordt förslaget, i
 Landstingsrådet, den 9 Mars 1896.

E. A. Aaltonen

Georg Schreck

N:o 745

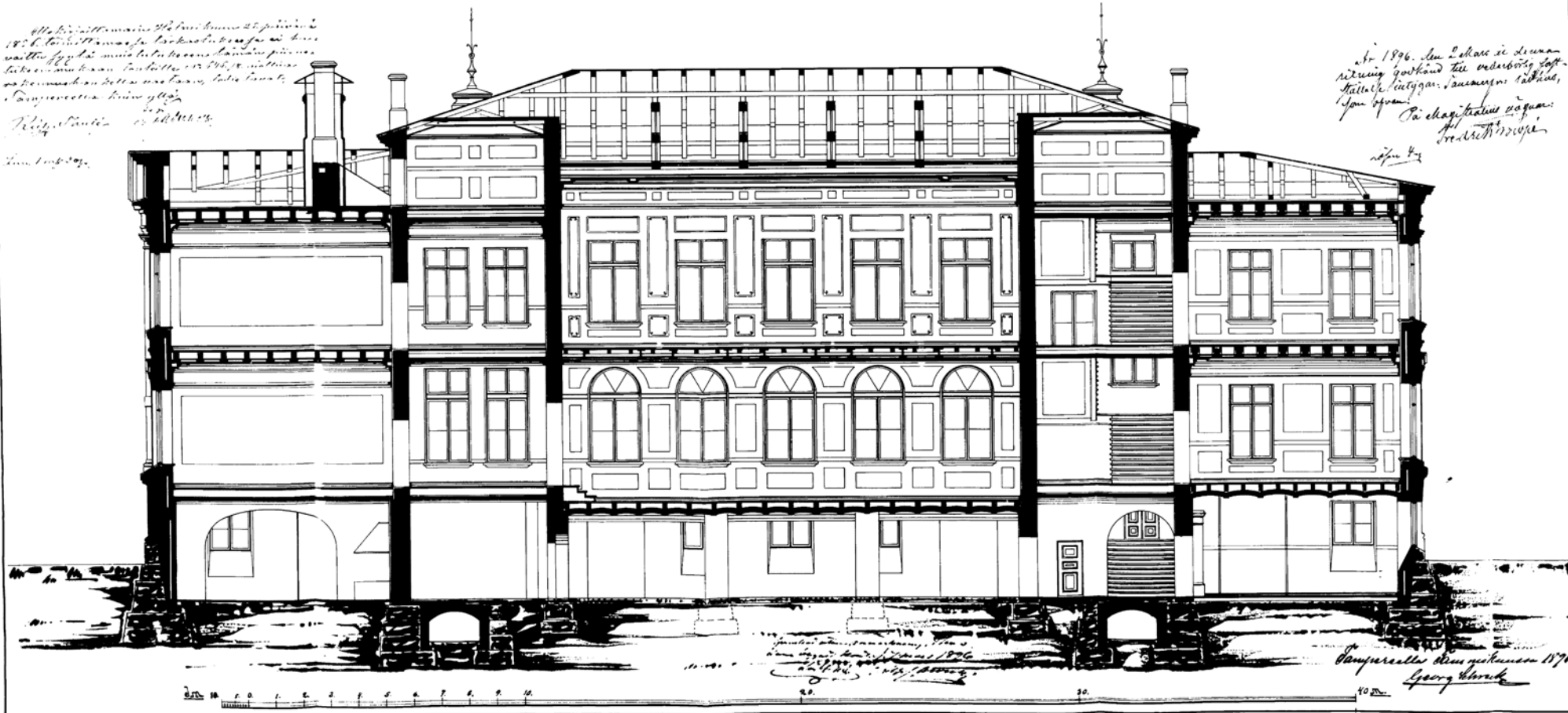
TAMPEREEN KANSAKOULU

RAKENNETTAVA TONTEILLE. N:o 646-448

LEIKKAUS: A-B.

*Alle försattmanne på församlingens förordning
 1896. L. Schreck förskänker till församlingens
 välfärd för att byggas till en skola för
 barn i Tammerfors. L. Schreck, 1896. L. Schreck
 och församlingens förordning, L. Schreck,
 i Tammerfors den 9 Mars 1896.*

*Den 1896. den L. Schreck i Tammerfors
 församling godkänd till vedertogs till
 Tammerfors skola. L. Schreck, 1896.
 L. Schreck*



Tampereen kansakoulu, leikkaus A-B, Georg Schreck 1896, TPA

Resolusion:
Fästt hos till efteråtals. Tavasthus,
i Landt. kansliet, den 7. Mars 1896.
Ed. Aschman

TAMPEREEN KANSAKOULU

RAKENNETTAVA TONTEILLE N°646-648

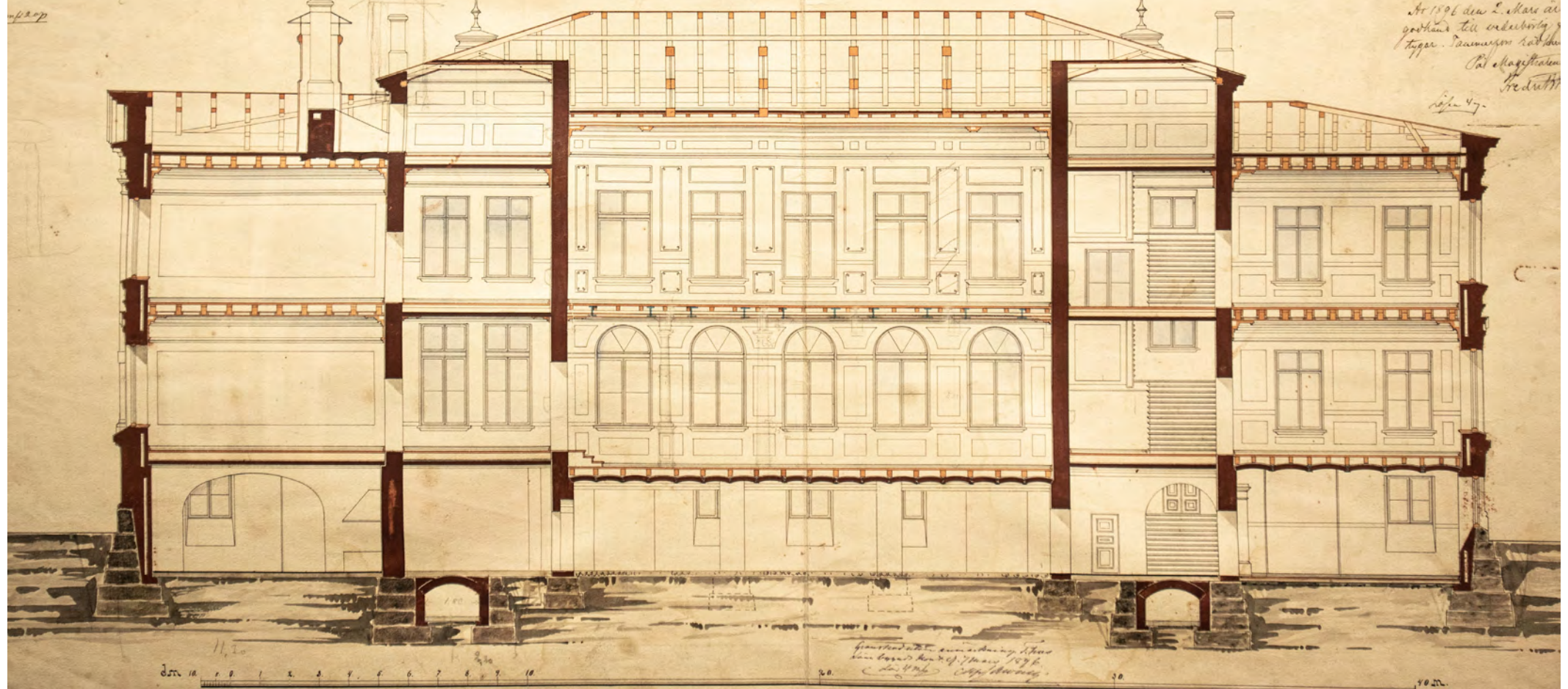
LEIKKAUS: A-B.

N° 745
Linn församling: 2^a av 5.

Georg Schreck

Utskottet för Tammerfors stadsstyrelse den 23. Mars 1896.
Utskottet har tagit till sig förslaget om att bygga en
skola för barnen i Tammerfors stadsdelen
N° 646/8 och föreslår att byggnaden skall byggas
i Tammerfors stadsdelen.

Respektfullt
Georg Schreck



År 1896 den 2. Mars är
godkänd till utskottet
Tiger. Tammerfors stadsdel
Pål Skogström
Redaktör

Tampereen kansakoulu, leikkaus A-B värillinen, Georg Schreck 1896, TPA



TAMPEREEN KANSAKOULU

RAKENNETTAVA TONTEILLE N^o646-648

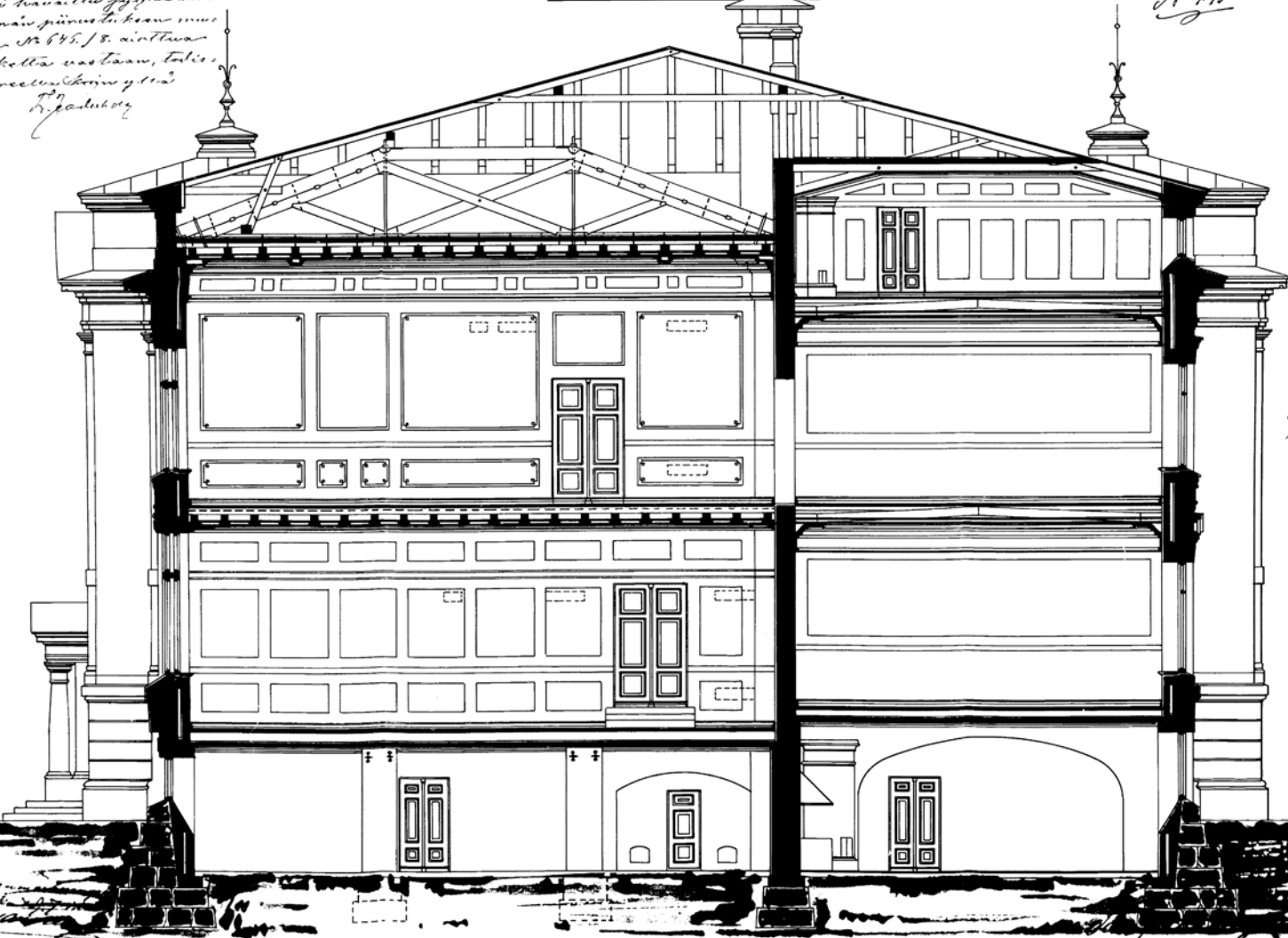
LEIKKAUS: C-D.

Allokoinnittamain Helmikuun 24.
päivänä 1896. toimittamassa
kaupunkiseuran kassa- ja
tulo- ja meno- tiliten
kirjuri toimii
Pöytäkirja N^o 646/96.

Arki- ja
kassakirja

Resolution.
Tasokas ja
den 9 Mars 1896
Ed. Raasma
N^o 646
Kuntakokous

Ar 1896 den 2 kans in
dena kassa- ja
tulo- ja meno-
kirjuri toimii
Pöytäkirja N^o 646/96.
Ed. Raasma
Kuntakokous



Arki- ja
kassakirja

Arki- ja
kassakirja
1896. 1896
Georg Schreck



Tampereen kansakoulu, leikkaus C-D, Georg Schreck 1896, TPA

TAMPEREEN KANSAKOULU

RAKENNETTAVA TONTEILLE N^o 646-648

LEIKKAUS C-D.

Resolutions
Fastställt till råfförädlare,
Savasthus i Landskapsstämman den
7 Mars 1896.

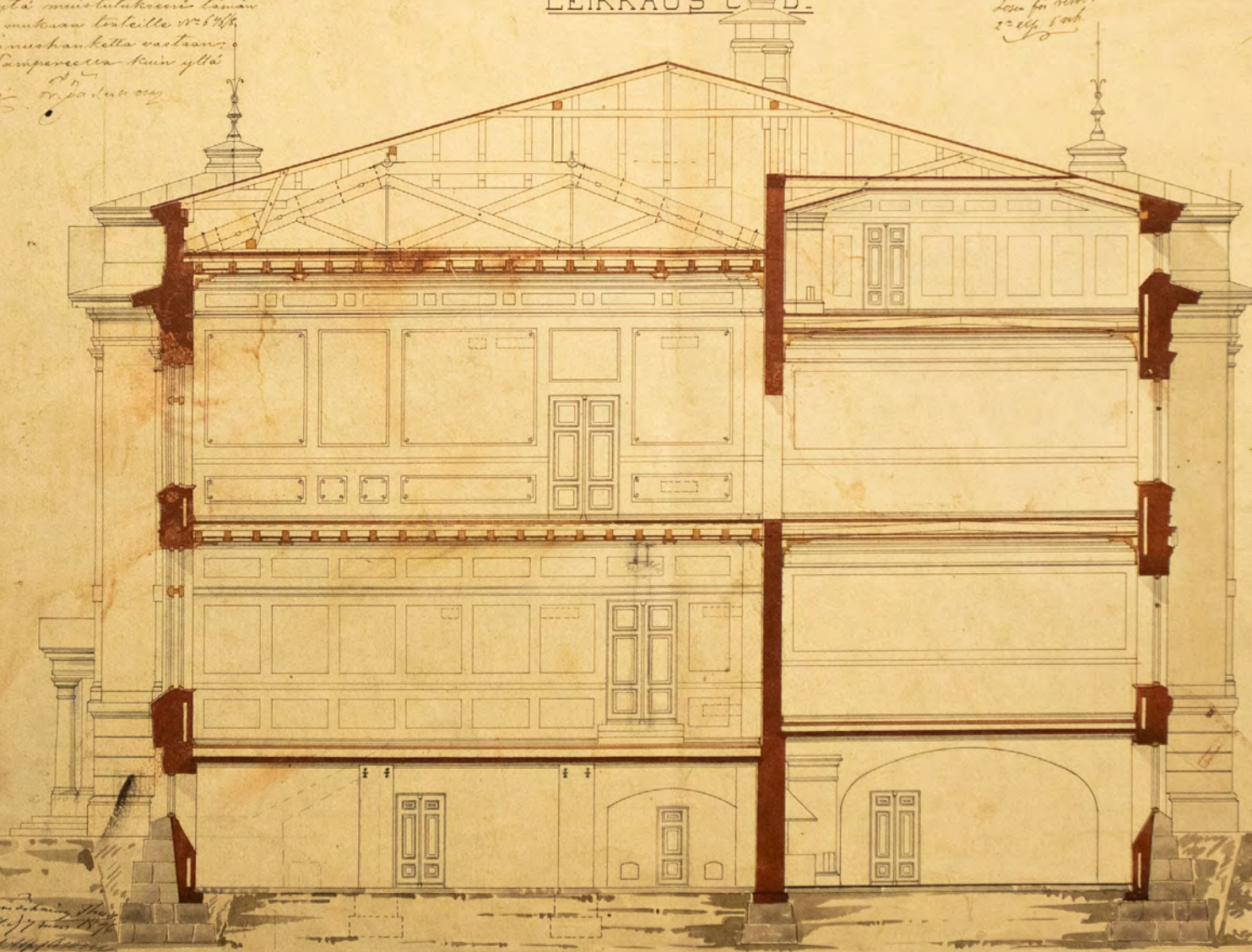
Edv. Bachm

N^o 146
Lösen för rent:
2-100, 500

Prof
Munttelshon

Allmännyttiga Helsingfors 27. päivänä
1896. toimittamassa tarkos tukosofa eis
kavailta pyytä muistutukseksi tämän
pöytäkirjan mukana tonteille N^o 646
uudetta rakennushanketta vastaan
tiedistävät, Tampereen kunn yllä
Pöytäkirja N^o 146

Jan 1896



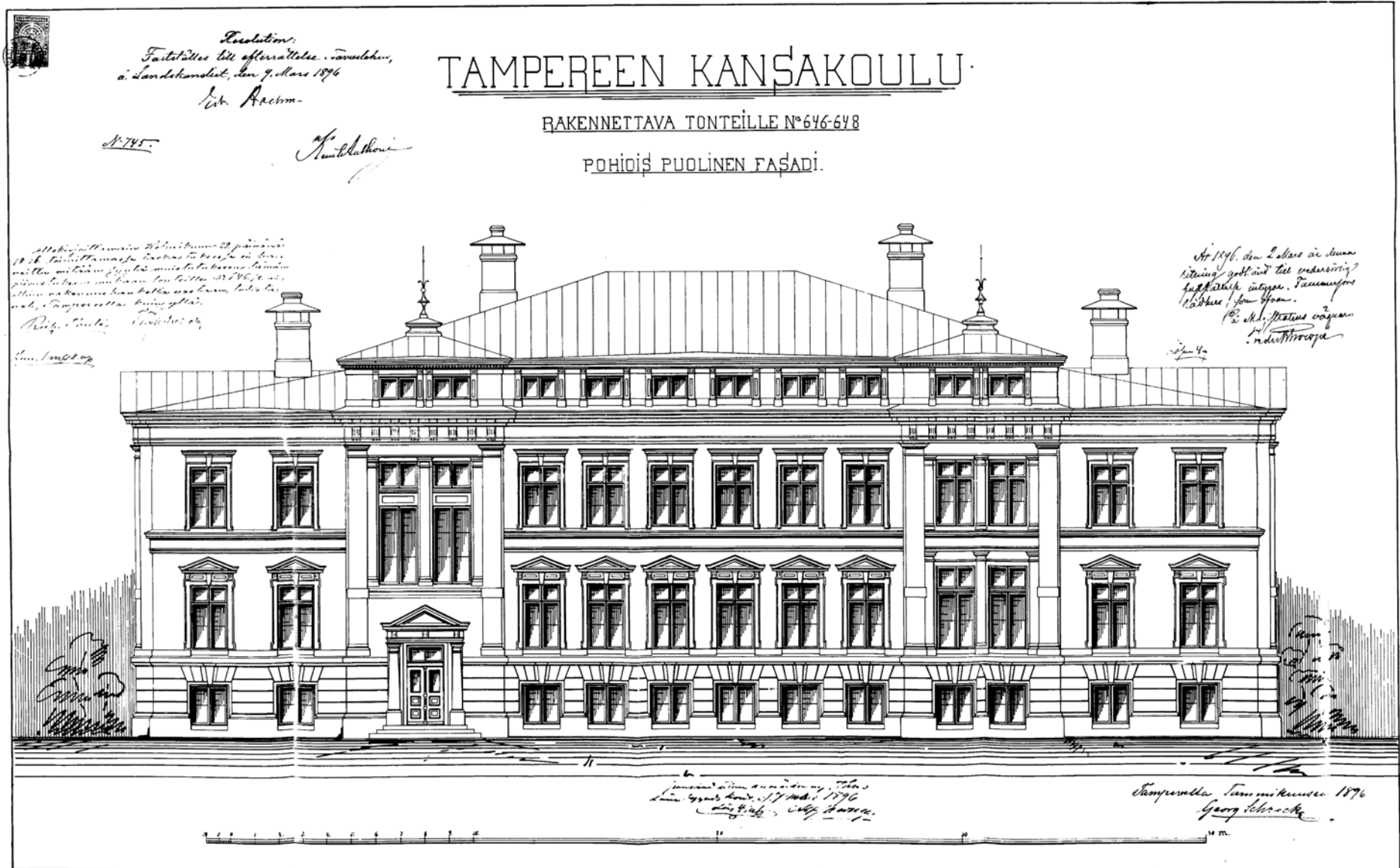
Ar 1896 den 2 Mars i
denwa biträde godkänd
till ordinarie förtäring
medlem. Tammerfors Råd-
hus, Jan 1896.
På skrifvelsen vägnar
Prof Munttelshon
Lösen 4

Grundskolan som skolas
Helsingfors (Landskapsstämman) 7 Mars 1896
Lösen 146

1 2 3 4 5 6 7 8 9 10

80 70 TAMPEREEN KAUPUNGI

Tampereen kansakoulu, leikkaus C-D värillinen, Georg Schreck 1896, TPA



Tampereen kansakoulu julkisivu pohjoiseen Georg Schreck 1896, TPA

Resolutions.
Fastställes till offentliggjorda, Svarskänska
Landshövudet, den 7 Mars 1896.
Edv. Rasm.

TAMPEREEN KANSAKOULU.

RAKENNETTAVA TONTEILLE N° 646-648

POHJOIS PUOLINEN FAŠADI.

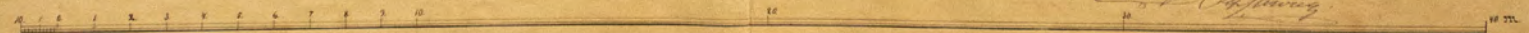
N° 745

Handwritten signature

Plan för no. 22 av 5.

Alla kinnjollamain Helsingforsin 29 päivänä
26 toimittamassa tarkastuksessa ei havait-
tu mitään muuta tulkittavaa taimin puutteita.
Ei myöskään tontilla N° 646, 648 asettuneet
kannuskaupunkilla vastaan, todittaneet,
Tampereella kunnassa.
Pöytäkirja 24 pöytäkirja
1896

År 1896 den 8 Mars är denna sakning
godkänd till offentliggjorda utgåvan
Tampere för Rådhus, som följande
Då skogsstatens organ
Georg Schreck



Handwritten notes and signature at the bottom right of the drawing.

Handwritten notes and signature at the bottom right of the drawing.

Tampereen kansakoulu värillinen julkisivu pohjoiseen Georg Schreck 1896, TPA



TAMPEREEN KANSAKOULU

RAKENNETTAVA TONTEILLE N^o 646-648

ETELÄ PUOLINEN FAŠADI.

Resolution.
Tasokkain on määrätty,
Tasokkain on määrätty
den 9 Mars 1896.

Edv. Axelsson

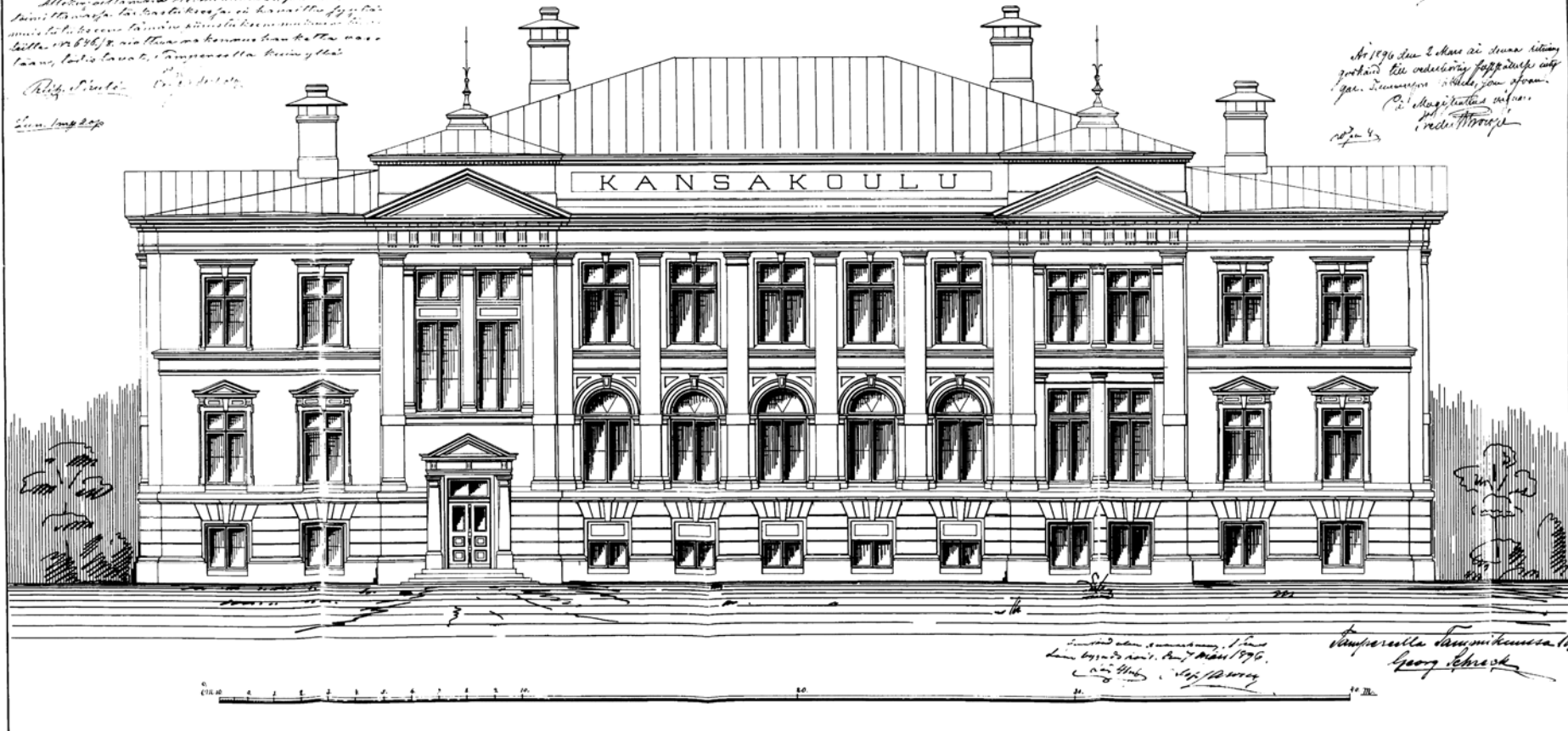
N^o 745.

Arvid Schreck

*Allehänjälle annetaan 29. joulukuuta 1896
Tampereen kansakoulu on rakennettava
maalla N^o 646/8, joka on kunnassa kunnassa
Tampere, Eteläpuolella, Tampereen kunnassa.*

*Arvid Schreck
Linn. 1896/97*

*No 1496 den 2 Mars 1896
Tasokkain on määrätty
Tampereen kansakoulu on
rakennettava maalla N^o 646/8
Tampere, Eteläpuolella.*



*Tampereella rakennettiin 1896
Linn. 1896/97
Arvid Schreck
Tampereella rakennettiin 1896
Arvid Schreck*

Tampereen kansakoulu julkisivu etelään Georg Schreck 1896, TPA

TAMPEREEN KANSAKOULU

RAKENNETTAVA TONTEILLE N^o 646-648.

ETELÄ PUOLINEN FASADI.

Resolution.
 Antolles till stämman,
 i anseende af Lantmästarst. den
 7 Mars 1896

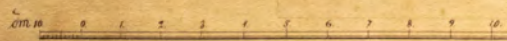
Er. Aactm.

N^o 705
 för förord. i
 27 1/2 5 and.

Handwritten signature

Uppgjordt af Helsingfors 23 p. d. 1896.
 Omräknad på tarkastusbeslutet, si havaittu pöytä-
 päätöksessä tänään pöytäkirjan mukaan luvun
 2 846 p. ja niillä rakennusluvulla vastaan-
 otat, Tampereella kiviopisto.
 Shulka 10 p. 1896

År 1896 den 2. skan
 tidning godkänd till
 fullständigt intygare. Tane
 Jan. 1896
 C. Schreck
 redaktör
 Sida 44



Uppgjordt af Helsingfors, den
 27 Mars 1896.
 C. Schreck
 arkitekt.

Tampereella Tammen
 Georg Schreck

Tampereen kansakoulu värillinen julkisivu etelään Georg Schreck 1896, TPA



TAMPEREEN KANSAKOULU

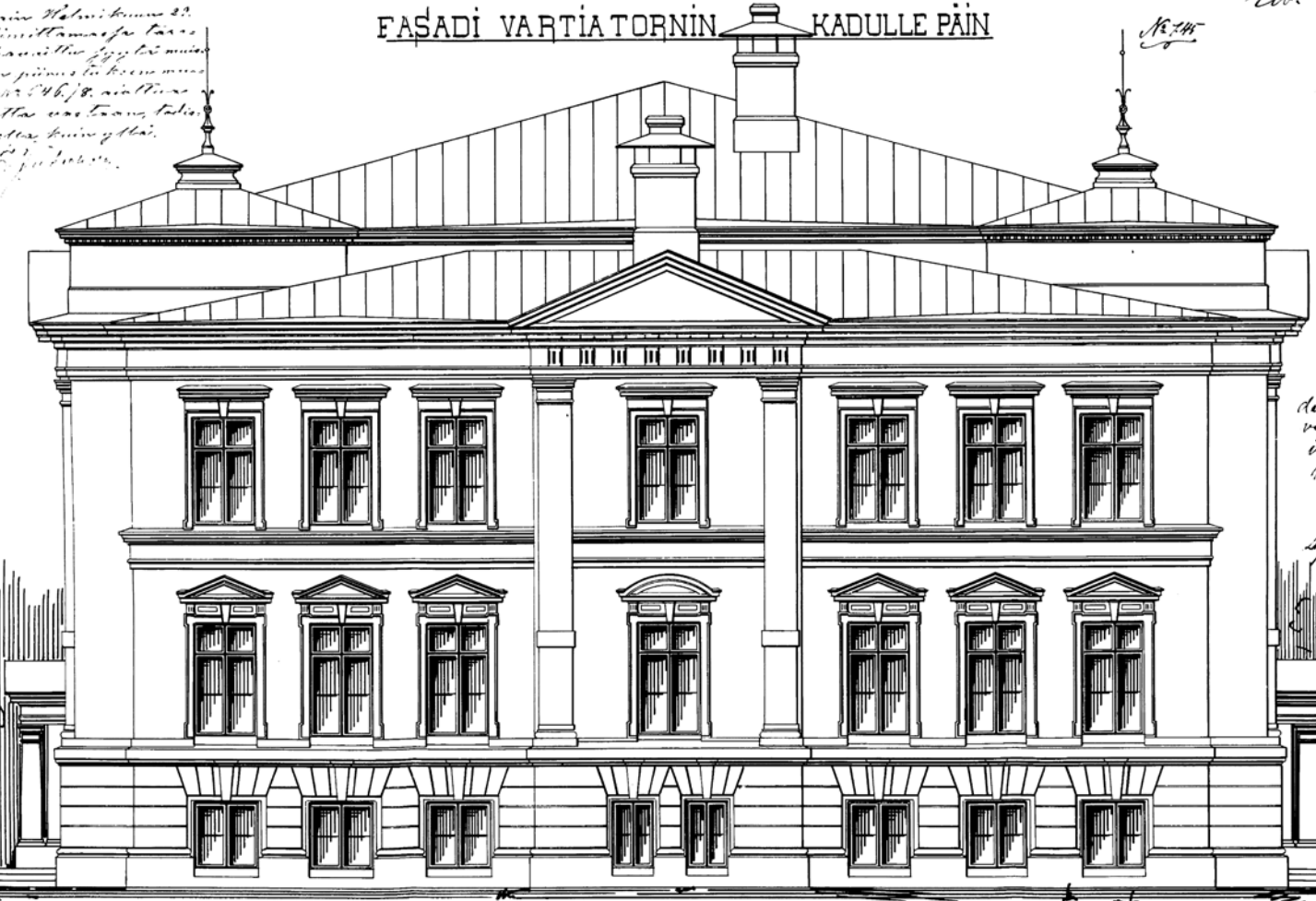
RAKENNETTAVA TONTEILLE N^o646-648.

FASADI VARTIATORNIN KADULLE PÄIN

Resolutions.
Leststället till försättelse.
Tavasthus i landskansliet den 3 Mars
1896.
Ed. Ros...

Alle händelserna i Helsingfors 23
pennsivla 1896. Linnestämman på
tas tillstånds- och byggnads- och
tullskötsel förändring förändring
konst- och bygg- och byggnads-
rakennusluvat kallas värt, talen
tänkt, Tampereella kivi yllä.
Rakennusluvat...

Gen. Schreck



Handwritten signature or name, possibly 'Schreck'.

At 1896 den 3. Mars är
denna ritning och karta till
vederbörig byggkarta
intygad. Tammerfors
stadens, förskottad.
P. Magistrats rådg.
Fredrikström
Skrifv.

Grundplanen är utarbetad av P. Ros.
den byggsked. d. 7 Mars 1896.
d. 11/4/96 G. Schreck

Tampereella stamm. kursen 1896
Georg Schreck
30.71



Tampereen kansakoulu julkisivu länteen, Georg Schreck 1896, TPA

TAMPEREEN KANSAKOULU

RAKENNETTAVA TONTEILLE N^o 646-648

FAÇADI VARTIATORNIN KADULLE PÄIN

Resolution.
Fastställes till offentliggj. Sam.
vasthus i Landskanslyet den 9 Mars
1896.
Edv. Rasmussen

N^o 745
lämnat för red.
i 22 sep. 5 sk.

W. Hultström

Allehögjättamain Helmikuun 29.
päivänä 1896, toimittamassa luv.
käsittelyssä ei havaittu syöttä missä
lukuksen tämmän pinnus lukuksen
kaan tonteille N^o 646/8. niottua
rakennushanketta vastaan, todis.
tavat, Tampereella kuivyyllä
Pääk. Sauti & Järvelin

Luon. 1896/2/27



År 1896 den 2. Mars är
Länns riksdag godkänd
till vedutning följande
mätningar. Samtliga för ledning
för opaus.
På Magistrens vägnar
Fredrik Mörögl
Län 42

Handskat utan användning. Skad
den byggdes år 1896/2/27

Tampereen kansakoulu värillinen julkisivu länteen, Georg Schreck 1896, TPA

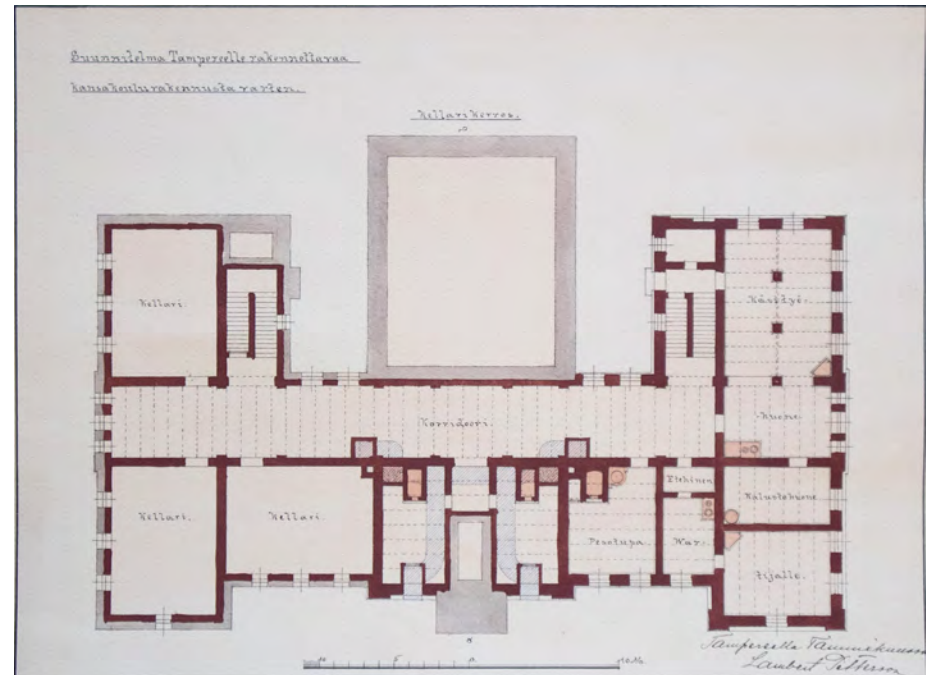
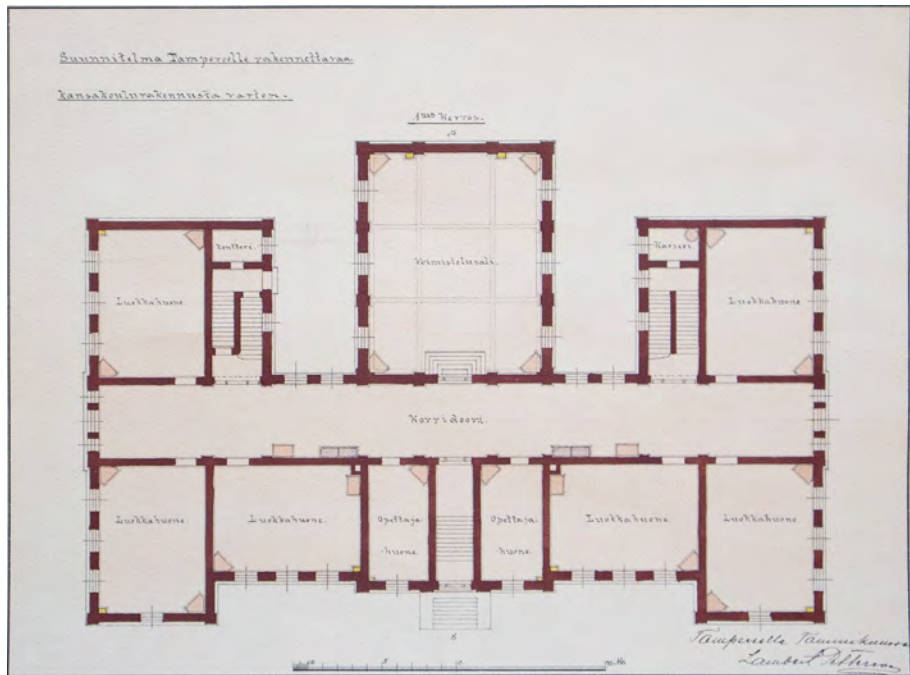
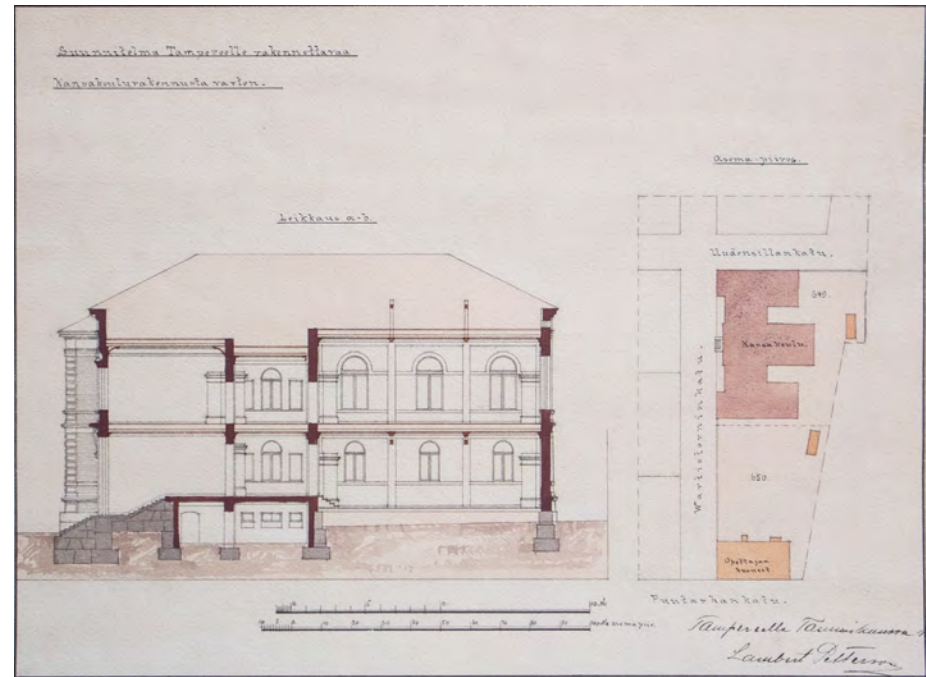
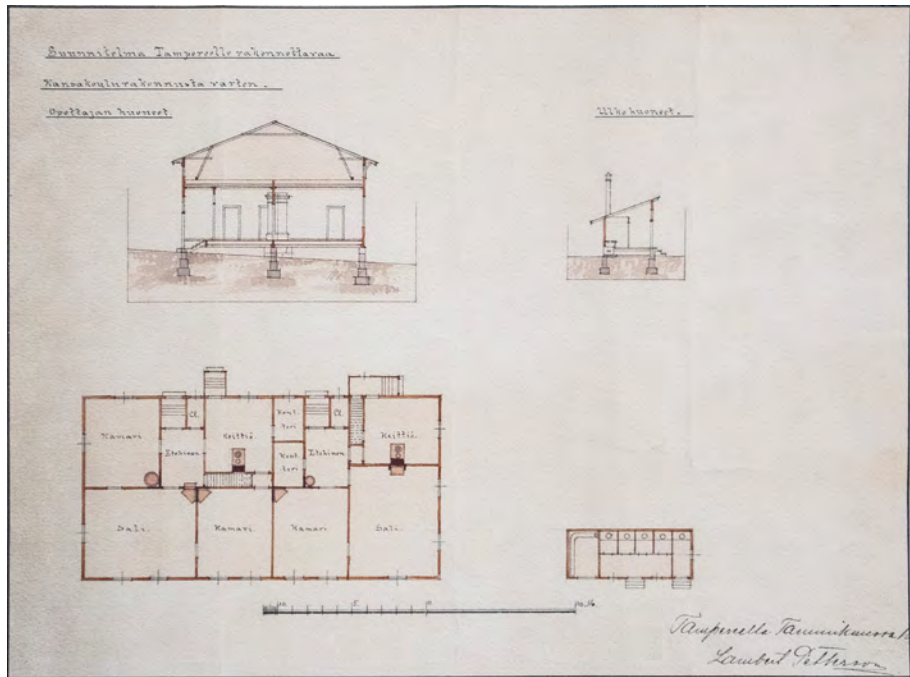
Suunnitelma Tampereelle rakennettavaa

kansakoulurakennusta varten.

11 keräkö Wartiatorninkadulle.



Lambert Pettersonin laatima suunnitelma Tampereen kansakoulurakennuksesta, joka jätettiin toteuttamatta. Tampereella tammikuussa 1895. TKA



Lambert Pettersonin laatima suunnitelma Tampereen kansakoulurakennuksesta, joka jätettiin toteuttamatta. Tampereella tammikuussa 1895. TKA

Kansakoulurakennuksen suunnitelma luvulle 2034-650

Tampereella.



W. A. Blom - 1895

Leikkaus a-b



10 1 2 3 4 5 6 7 8 9 10

11

20

30

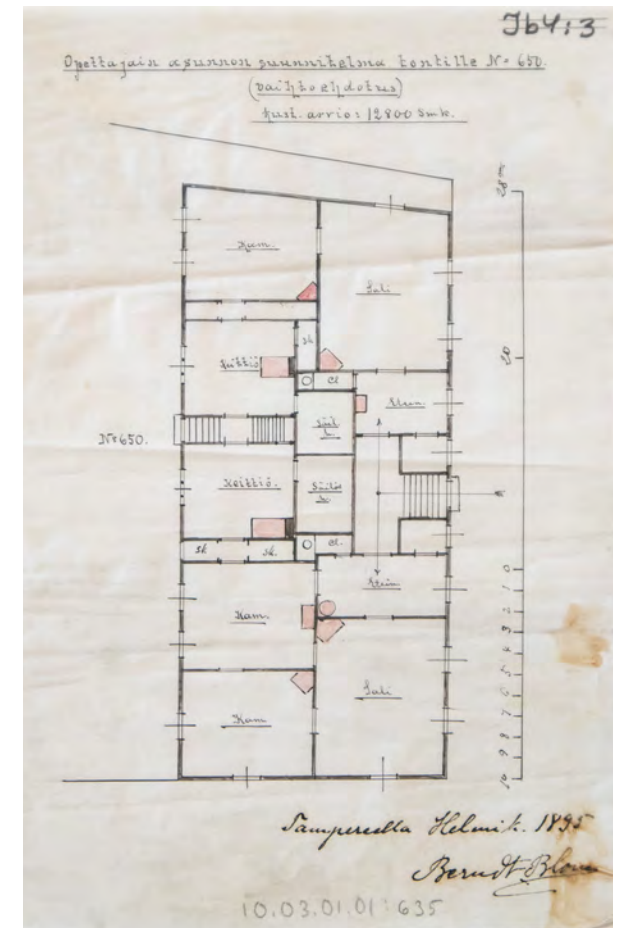
40

50 m

Tampereella Helmikuussa 1895.

Berndt Blom

Berndt Blomin laatima suunnitelma Tampereen kansakoulurakennuksesta, joka jätettiin toteuttamatta. Tampereella helmikuussa 1895. TKA



Berndt Blomin laatima suunnitelma Tampereen kansakoulurakennuksesta, joka jätettiin toteuttamatta. Tampereella helmikuussa 1895. TKA



201 Käytävä



Käytävät

1990-luvun wc-tilaratkaisut rakennuksen päädyissä



213 Käytävä



1990-luvulla rakennettu pitkä käytävä 1. kerroksessa yhdistää itä- ja länsipään porrashuoneet ja käytävät toisiinsa.

Porrashuoneet ja käytävät



*309 PRSH.
Porrashuoneen ylimmät kolme ikkuna-aukkoa rakennettiin 1920-luvulla. Oikealla kuvassa näkyy porraskaiteen korotusosa 1990-luvulta.*



*311 PRSH.
Pohjoiseen avautuvat porrashuoneen pienet ikkuna-aukot ovat alkuperäiset*



Patinaa kivisissä porrastasanteissa

Porrashuoneet ja sisäovet



Suuret etelään avautuvat ikkunat valaisevat läntistä porrashuonetta, vanhaa tyttöjen opetuspuolen portaikkoo. Suuren sisäportaan yleisilme on säilynyt lähellä alkuperäistä.



Tyypillinen täysin uusi sisäovi 1990-luvun peruskorjauksesta



Osassa vanhoja sisäovia on kolme sarranaa ja vetimen paikka matalalla ovi-lehdessä



*Punaisen Ristin sairaala no. 2n leikkaussali Johannek-
sen koulussa vuonna 1918. Todennäköisesti jokin koulun
luokkatiloista toimi leikkaussalina. TM*

*Tyypillinen opetustilojen vesipis-
te 1990-luvulta*



*103 OT 3
Opetustilojen yleisilme varustei-
neen on pitkälti 1990-luvun pe-
ruskorjauksesta. Akustiikkalevyt
lisätty alakattoon myöhemmin.
Tilallisesti suuret opetustilat
ovat säilyneet alkuperäisen ko-
koisina.*

*Luokassa 135 OT 3 on vuonna
2012 uusitut kalusteet*

Liikuntasali



117 Voimistelusali

Voimistelusalin vihreäksi maalatut pyöreät pilarit ovat tyyliltään toskanalaiset. Pylväsjärjestelmän päällä lepää teräspalkkisto joka kannattelee välipohjaa. Tilan yläpuolella 2. kerroksessa on juhlasali.



Tyttöjen voimistelutunti Johanneksen koulussa. Kuvalähde: Lahti 1998



Koulun liikuntasali 1970-luvun lopulla rakennuksen 80-vuotisjuhlassa. Kuvalähde: Sarjasto 1979.



Juhlasali 212
Seinäpinnalta 1990-luvun peruskorjauksessa paljastettu
koristemaalaus



Koulun ensimmäisiä oppilaita luokkakuvasa toukokuussa 1899. Taustalla tilassa näkyy koristemaalauksia, vasemmalla kenties koristeellinen pilarinjalka, kaluste tai valaisimen osa. Uusrenessanssihenkiset koristemaalaukset ovat rakennuksen sisätiloissa tänä päivänä peittyneet, ainoastaan 2. kerroksen juhlasalin seinäpinnalta on toistaiseksi löydetty vanha seinämaalauksia. Todennäköisesti rakennuksen pintojen alle on peittynyt runsaasti enemmänkin koristemaalauksia. Luokkakuvasa ylemmän koulun II luokka, keskellä istuu opettajatar Anna Lagerström. Kuvälähde: Johanneksen koulu, Lahti 1998



Tampereen kansakoulun jatkokoulun taiteenopetusta 1920-luvulla. Kuva poimittu Johanneksen koululta löytyneestä taulusta, josta suurempi valokuva seuraavalla sivulla.

TAMPEREEN KANSAKOULUN JATKOKOULU.

1925

1926



Hämöns Kalevakuori



Voimistelusalin takaosaan on rakennettu kellarin puku- ja pesuhuoneisiin joh-
tava sisäporras peruskorjauksessa



Tyypillinen wc-tila



Juomapisteet käytävillä



Käytävillä säilyneitä
vanhoja kalusteita,
ja peruskorjauksessa
lisättyjä kelloja ja va-
lisimia



3b-luokan oppilaat lukuvuonna 1948-1949 pulpettiin-
sä ääressä. Lahti 1998.



Kattovalaisimet juhlasalissa ja opettajienhuoneessa



Ylempi kuva: valaisin ullakkokerroksessa. Alempi kuva: Osassa opetustiloja puupaneelikatto on kokonaan näkyvissä. Kattovalaisimet ovat 30 vuotta vanhat 1990-luvun peruskorjauksesta. Takana seinää läpäisee IV-putki.

Ikkunat ja ikkunapenkit



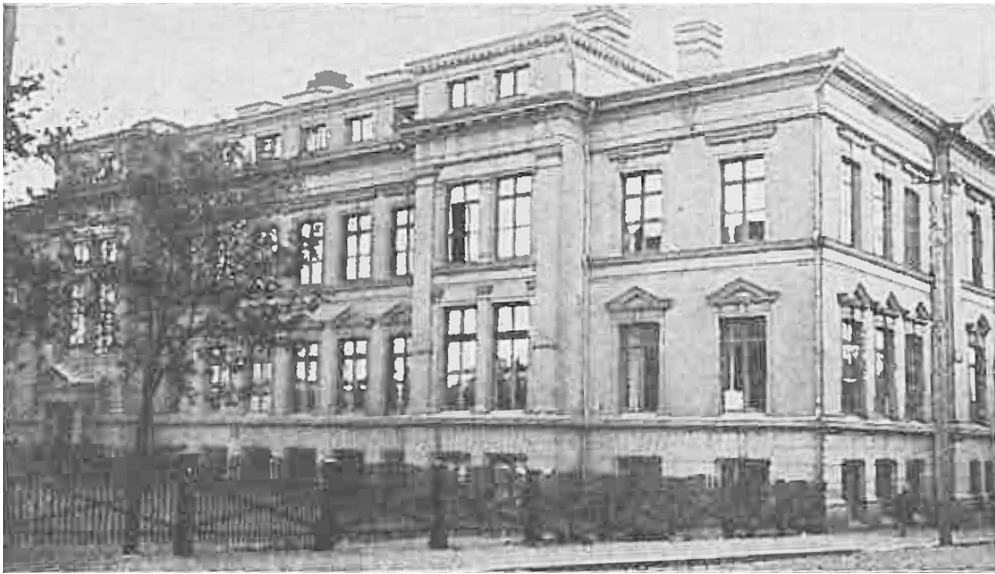
Voimistelusalin ikkunapenkit ovat säilyneet puisina



Juhlasalissa säilyneet vanhat puiset ikkunapenkit ja ikkunat



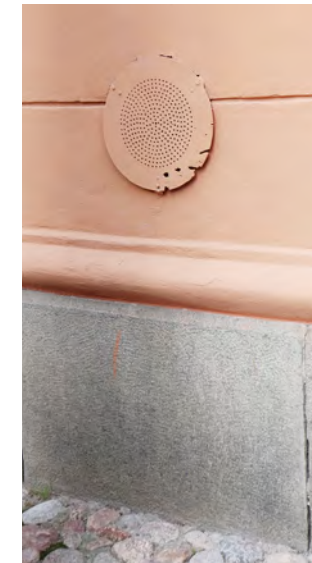
Voimistelusalin suurissa kaari-ikkunoissa on vanhemmat karmit, puitteet ja helat



Vanhempi ajoittamaton valokuva pohjoisjulkisivusta. Vartiotorinkatu / Huhtimäenkatu kulkee koulun länsipuolelta ja pohjoinen piha on aidattu. Kuvälähde: Mäkinen 1922.



Pohjoista pihaa ja julkisivua, huomaa avoimet ylhäältä saranoidut ikkunat oikeanpuolisessa risaliitissa. Kuvälähde: Sarjasto 1979.



Eteläjulkisivulla säilynyt vanha tuuletusluukku

Julkisivujen toistuvana visuaalisena elementtinä on sivuilta viistetyt päätykolmiot eli frontonit, jotka esiintyvät ikkunoiden ja oviaukkojen yläpuolella. Kornisit eli kattolistat ulkonevat julkisivusta voimakkaasti. Kellarikerroksen harkoitukset muodostavat voimakasta reliefiä.



Johanneksen koulun pihaa ja kivirakennusta pohjoisen suunnasta

Piha-alue



Pohjoinen piha Erkkilän sillan suuntaan, pyöräkatos ja meluaita vuodelta 2018



Tiilen ja maalattu muuntaja pohjoisella pihalla



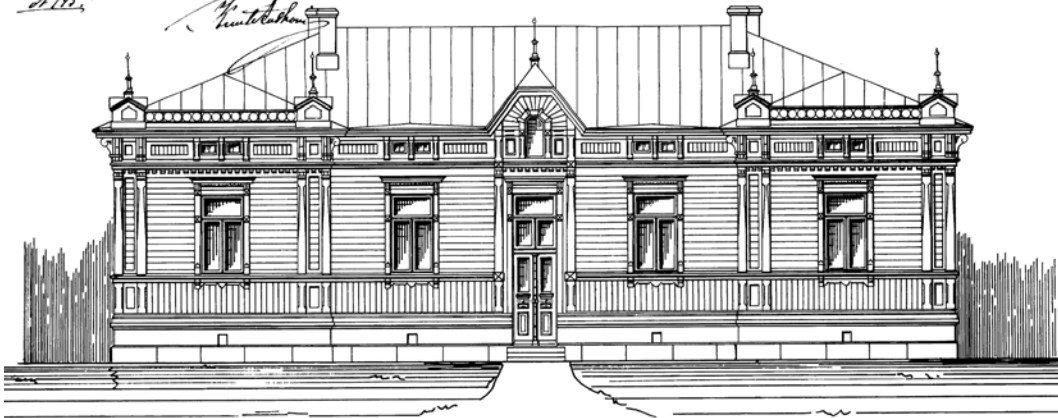
Johanneksen koulun oppilaat pihalla suurten ikäluokkien aikaan 1950-luvulla. Lahti 1998.

TAMPEREEN KANSAKOULU

RAKENNETTAVA TONTEILLE N°646-648.

OPETTAJAIN ASUNTORAKENNUS.

FASADI VARTIOTORNIN KADULLE PÄIN



Resolution:
Fastitälles till oförättelse, Tammerkosken,
a. Lantarkansliet, den 9. Mars 1896.
Ed. Boelmer

4785

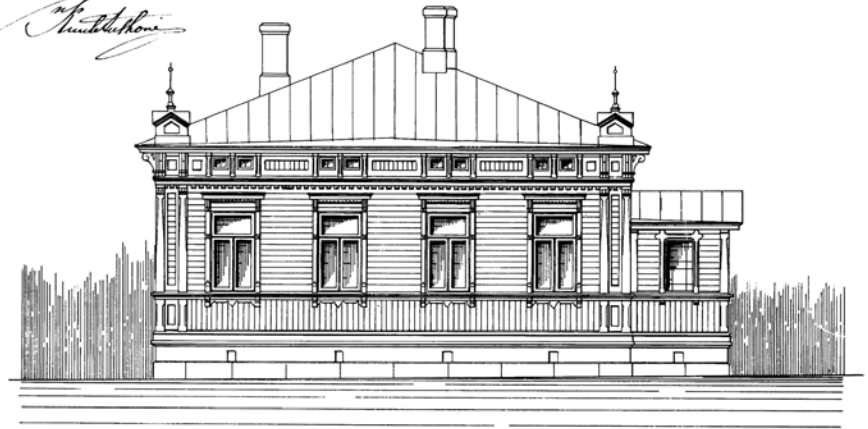
Georg Schreck

TAMPEREEN KANSAKOULU

RAKENNETTAVA TONTEILLE N°646-648

OPETTAJAIN ASUNTORAKENNUS.

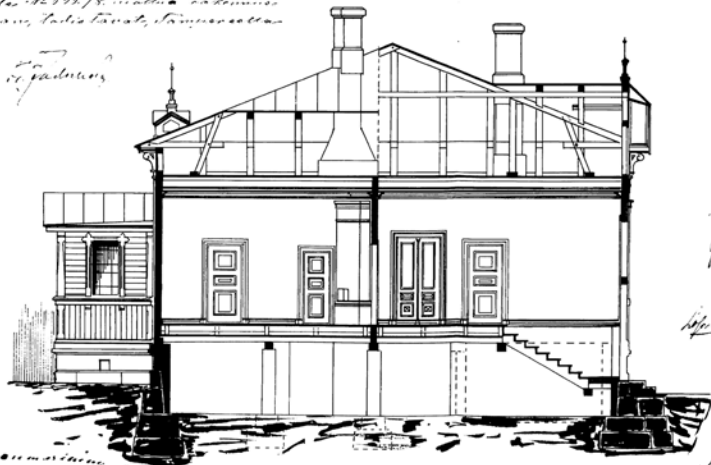
ETELÄ PUOLINEN FASADI.



*Ulkokuja Tampereen Helmi-torin 32. päivä
on ilmoitettu, että kaikkien kirkko- ja kirkko-
kohteiden rakennus- ja kirkko- ja kirkko-
rakennus, 32. 8. 1896, on kirkko- ja kirkko-
rakennus, kirkko- ja kirkko- ja kirkko-
rakennus.*

Ed. Boelmer

4785



*Kuusi- ja kirkko- ja kirkko- ja kirkko-
rakennus, kirkko- ja kirkko- ja kirkko-
rakennus.*

4785

*At 1896 Am. L. Boelmer in name
of the building committee of the
Tampere Teachers' Residence, I order
that the building, 32. 8. 1896,
be built in accordance with the
plans of the building committee.*

*Tampereen Tammikoulu
Georg Schreck*





Opettajien asunto värillinen julkisivu 1896 Georg Schreck, TPA

Käytävät



112 Käytävä

Keskellä näkyvän seinän kohdalla oli alkuperäisessä tilajaossa kulkuyhteys takana olevaan huoneeseen ja siitä edelleen ulko-ovesta Vartiotorinikadulle. Seinä on rakennettu umpeen arviolta 1930-luvulla.

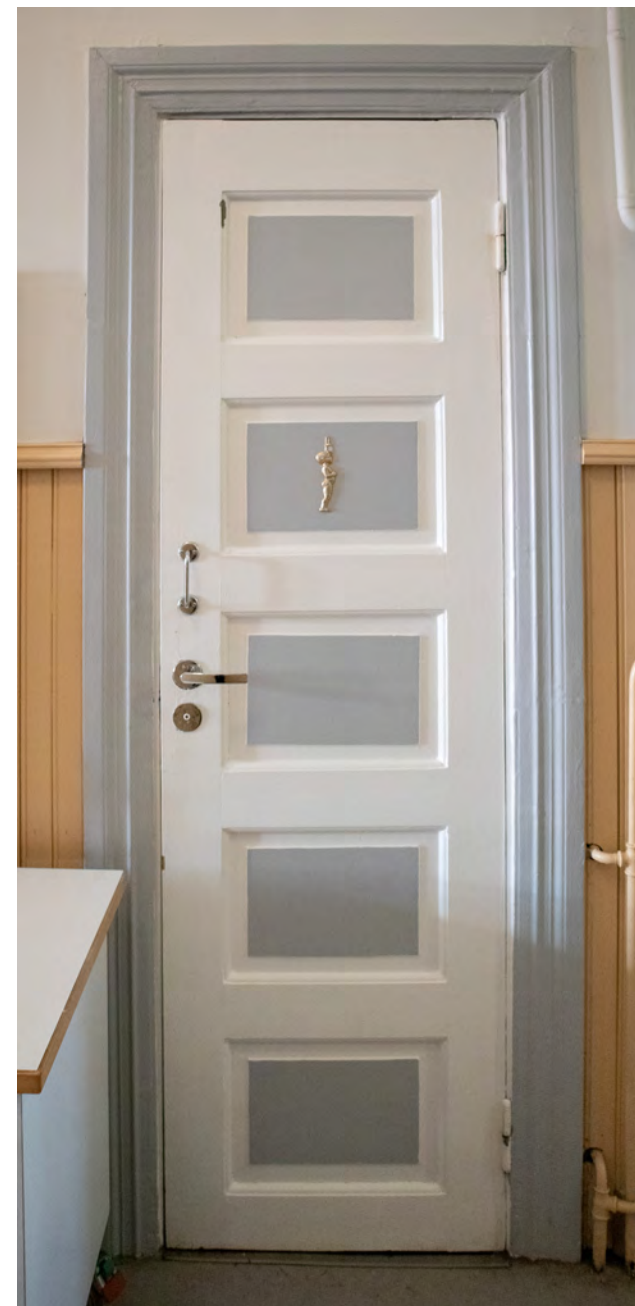


Astioiden palautuslinjasto ja kulku keittiöön ruokalarakennuksen pohjoispuolella

Sisäovet



Tilojen 102 ja 103 välillle on jäänyt vanha miesopettajan asunnon oviaukko



1940-luvulla rakennettujen wc-tilojen ovi, ovea uusittu peruskorjauksessa



Ruokalarakennuksen kellari



Kellari ja kivijalka

Kellariin johtava sisäpörras on rakennettu 1950-luvulla



Osa vanhaa porttia luoteiskulmalla



Kellarin puinen tuuletusluukku sokkelissa



Ulkoasu

Ruokala idästä



Panoraamakuva länsijulkisivusta



Ilmakuva Juhannuskylästä kohti Näsijärveä